

令和6年 犯罪のあらまし



下田警察署 下田警察署管内防犯協会

凡 例

★ 犯罪のあらましに用いている用語等の意味は次のとおりです。

- ◆ 認知件数……………届け出、現行犯逮捕等により犯罪発生が認知された件数
- ◆ 検挙件数……………自署及び他署管内の事件を検挙した件数
- ◆ 刑法犯……………殺人・強盗・窃盗・詐欺等刑法に規定されている犯罪（交通事故関係の業務上過失致死傷を除く）
 - 凶悪犯……………殺人・強盗・放火・強制性交等の罪
 - 粗暴犯……………暴行・傷害・脅迫・恐喝等の罪
 - 窃盗犯……………侵入盗・非侵入盗等の通称「泥棒」と呼ばれるもの
 - 〈空 き 巣〉 家の人不在時に住宅に侵入し、金品を盗むもの
 - 〈忍 込 み〉 夜間、家の人不在時に住宅に侵入し、金品を盗むもの
 - 〈居 空 き〉 家の人不在時に住宅に侵入し、金品を盗むもの
 - 〈出 店 荒 し〉 休日または夜間に人のいない店舗等に侵入し、金品を盗むもの
 - 〈部 品 ね ら い〉 車や船等に取り付けてある部品や付属品を盗むもの
 - 知能犯……………詐欺・横領等の罪
 - 風俗犯……………賭博、わいせつ等の風俗的犯罪
- ◆ 特別法犯……………刑法犯以外の諸法令違反（交通違反を除く）
- ◆ 犯罪少年……………罪を犯した14歳以上20歳未満の少年
- ◆ 触法少年……………刑罰法令に触れる行為をした14歳未満の少年
- ◆ 不良行為少年…刑罰法令には触れないが、飲酒・喫煙・深夜はいかい等自己又は他人の徳性を害する行為をした少年

目 次

第1 静岡県の犯罪

1 刑法犯.....	1
(1) 県下の認知・検挙状況の推移.....	1
(2) 警察署別の認知状況.....	1
(3) 罪種別の認知・検挙状況.....	2
2 特別法犯.....	3
3 少年犯罪.....	4
4 暴力団犯罪.....	5
5 来日外国人犯罪.....	5

第2 下田警察署管内の犯罪

1 刑法犯.....	6
(1) 市町別の認知状況.....	6
(2) 罪種別の認知・検挙状況.....	7
(3) 窃盗犯の手口.....	8
(4) 月別の刑法犯認知状況.....	8
2 特別法犯.....	9
3 少年犯罪.....	10
(1) 罪種別・年齢別状況.....	10
(2) 不良行為少年の補導状況.....	10
4 暴力団犯罪.....	11
5 来日外国人犯罪.....	11
6 保護.....	12
7 行方不明者.....	12
8 特殊詐欺.....	13
9 SNS型投資詐欺・ロマンス詐欺.....	13

第3 地域安全活動

1 地域安全活動とは.....	14
2 地域安全推進員制度.....	14
3 地域安全推進員の活動.....	14
4 青色防犯パトロール.....	14
5 交番・駐在所の活動.....	15
犯罪の被害を防ぐ！防犯指導・パトロール.....	16
地域住民と力を合わせて 犯罪をなくそう.....	17
6 不審者から子どもを守る.....	18
相談窓口.....	20

第1 静岡県の犯罪

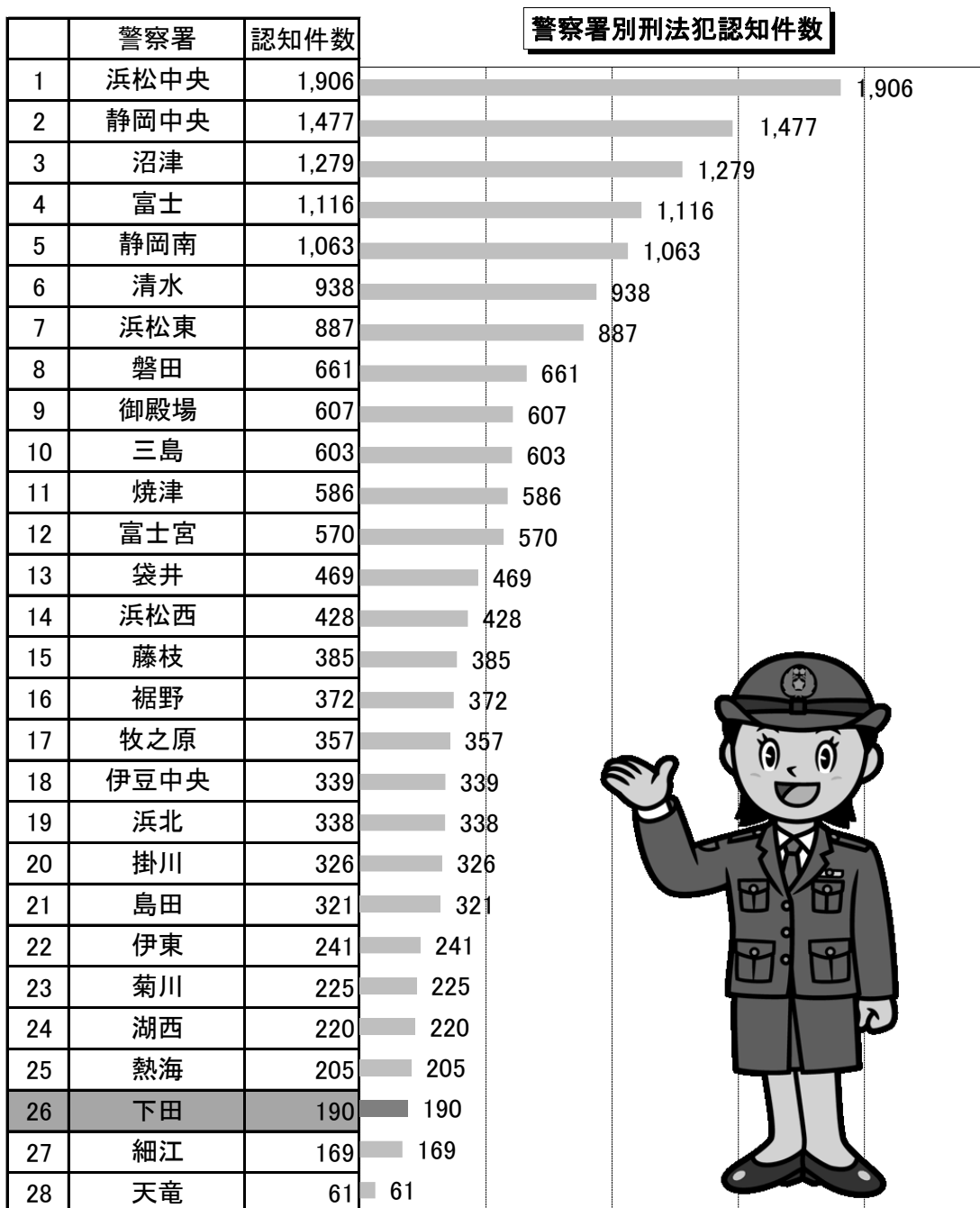
1 刑法犯

(1) 県下の認知・検挙状況の推移 ～認知件数・検挙件数ともに増加～

	平成29年	平成30年	令和元年	令和2年	令和3年	令和4年	令和5年	令和6年
認知件数	20,869	19,659	17,876	15,370	14,440	14,269	15,612	16,339
検挙件数	8,864	8,078	8,114	8,043	8,067	7,096	7,454	8,144

(2) 警察署別の認知状況 ～下田警察署は28署中26番目～

各警察署の刑法犯認知(発生)状況は、次のとおりです。下田署は前年よりも8件少ない190件で、28署中26番目でした。



(3) 罪種別の認知・検挙状況 ～認知件数・検挙件数・検挙人員すべて増加～

認知件数は、16,339件で、前年に比べて727件(4.7%)増加しました。なかでも、窃盗犯の認知件数は10,625件で、前年に比べ480件(4.7%)増加しました。

検挙件数は、8,144件で、前年に比べ690件(9.3%)増加し、検挙人員は5,600人で、前年に比べ172人(3.2%)増加しました。検挙人員5,600人のうち、20歳以上は5,154人、少年は446人でした。そのほか、14歳未満で刑罰法令に触れる行為をして補導された少年は168人でした。

年次 罪種別	令和6年			令和5年		
	認知件数	検挙件数	検挙人員	認知件数	検挙件数	検挙人員
総数	16,339	8,144	5,600	15,612	7,454	5,428
凶悪犯	163	173	172	177	155	139
粗暴犯	1,831	1,753	1,846	1,929	1,740	1,882
窃盗犯	10,625	4,464	2,396	10,145	4,135	2,417
侵入窃盗	1,277	552	96	878	438	83
乗り物盗	2,951	296	149	2,835	302	144
非侵入窃盗	6,397	3,616	2,151	6,432	3,395	2,190
知能犯	1,095	506	316	848	427	269
風俗犯	387	306	237	306	243	164
その他	2,238	942	633	2,207	754	557

検挙人員の成人・少年別及び触法少年人員

検挙人員	令和6年	令和5年	増減
総数	5,600	5,428	172
20歳以上	5,154	4,964	190
少年	446	464	-18
触法少年	168	121	47



2 特別法犯 ～検挙件数・送致人員ともに減少～

検挙件数は、1,424件で、前年に比べ145件(9.2%)減少し、送致人員は1,199人で前年に比べ163人(12.0%)減少しました。

法令別に送致人員をみると、軽犯罪法が187人で最も多く、次いで廃棄物処理法が159人、大麻取締法が155人と続きました。

年次 法令別	令和6年		令和5年		増減	
	検挙件数	送致人員	検挙件数	送致人員	検挙件数	送致人員
総数	1,424	1,199	1,569	1,362	-145	-163
入管法	85	49	82	53	3	-4
軽犯罪法	175	187	161	164	14	23
迷惑行為等防止条例	65	49	153	118	-88	-69
ストーカー規制法	30	24	30	25	0	-1
風営適正化法	11	24	11	18	0	6
二十歳未満ノ者ノ喫煙禁止法	11	11	10	10	1	1
青少年保護育成条例	26	21	44	38	-18	-17
児童買春・児童ポルノ禁止法	70	44	108	94	-38	-50
犯罪収益移転防止法	77	65	64	58	13	7
銃刀法	92	69	78	60	14	9
狩猟法	13	13	3	3	10	10
麻薬等取締法	52	30	24	17	28	13
大麻取締法	204	155	241	196	-37	-41
覚醒剤取締法	216	143	221	156	-5	-13
廃棄物処理法	144	159	143	156	1	3
漁業法	11	14	26	36	-15	-22
電波法	18	20	21	21	-3	-1
その他	124	122	149	139	-25	-17

3 少年犯罪 ～刑法犯は増加・特別法犯は減少～

検挙・補導した少年は、刑法犯が614人で、前年に比べ29人(5.0%)増加し、特別法犯は107人で、前年に比べ60人(35.9%)減少しました。

刑法犯では、強盗・放火等の凶悪犯は16人で前年に比べて7人(30.4%)減少し、暴行・傷害等の粗暴犯は120人で、前年に比べ29人(19.5%)減少しました。

窃盗犯は315人で、前年に比べて10人(3.3%)増加しました。

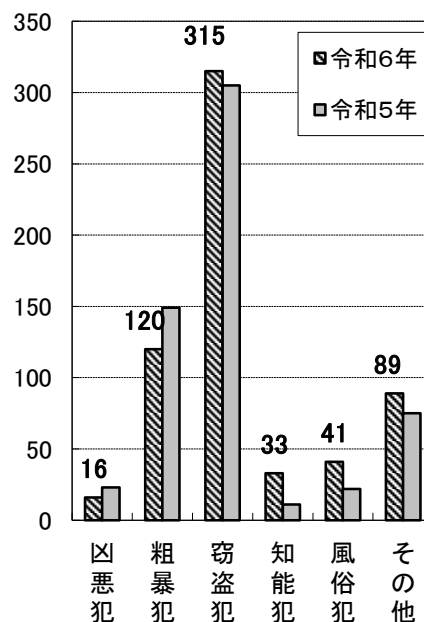
特別法犯では、児童買春・児童ポルノ禁止法が30人で、前年に比べ43人(58.9%)減少し、大麻取締法は24人で、前年に比べ7人(22.6%)減少しました。

区分	年次		
	令和6年	令和5年	増減
総数	721	752	-31
刑法犯	614	585	29
犯罪少年	446	464	-18
触法少年	168	121	47
特別法犯	107	167	-60
犯罪少年	96	162	-66
触法少年	11	5	6



刑法犯(少年)罪種別発生状況(前年比)

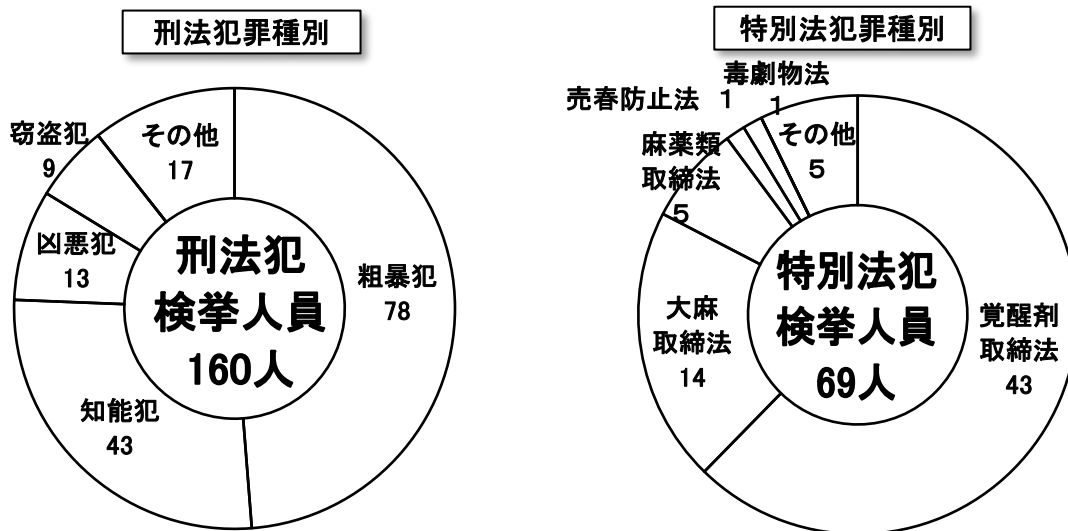
区分	年次		
	令和6年	令和5年	増減
総数	614	585	29
凶悪犯	16	23	-7
粗暴犯	120	149	-29
窃盗犯	315	305	10
知能犯	33	11	22
風俗犯	41	22	19
その他	89	75	14



4 暴力団犯罪 ～検挙件数は増加・検挙人員は減少～

暴力団犯罪の検挙件数は、364件で前年に比べ66件(22.1%)増加し、検挙人員は229人で、前年に比べ43人(15.8%)減少しました。

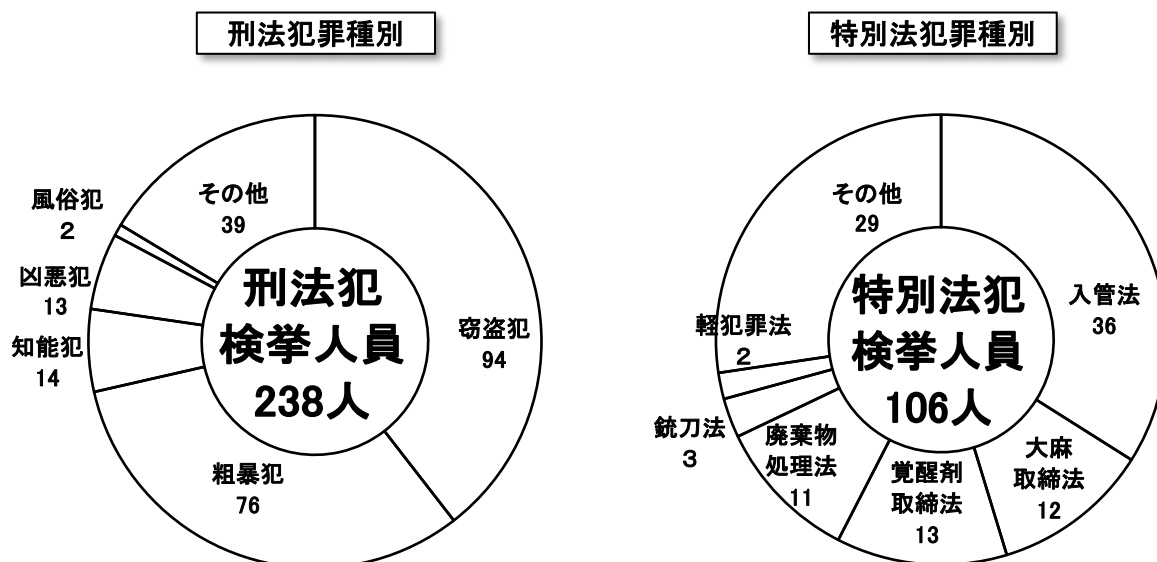
年次	令和元年	令和2年	令和3年	令和4年	令和5年	令和6年
検挙件数	662	567	465	268	298	364
検挙人員	353	369	304	229	272	229



5 来日外国人犯罪 ～検挙件数・検挙人員ともに増加～

来日外国人による犯罪の検挙件数は621件で、前年に比べ163件(35.6%)増加し、検挙人員は344人で、前年に比べ33人(10.6%)増加しました。

年次	令和元年	令和2年	令和3年	令和4年	令和5年	令和6年
検挙件数	443	669	668	533	458	621
検挙人員	323	334	351	289	311	344



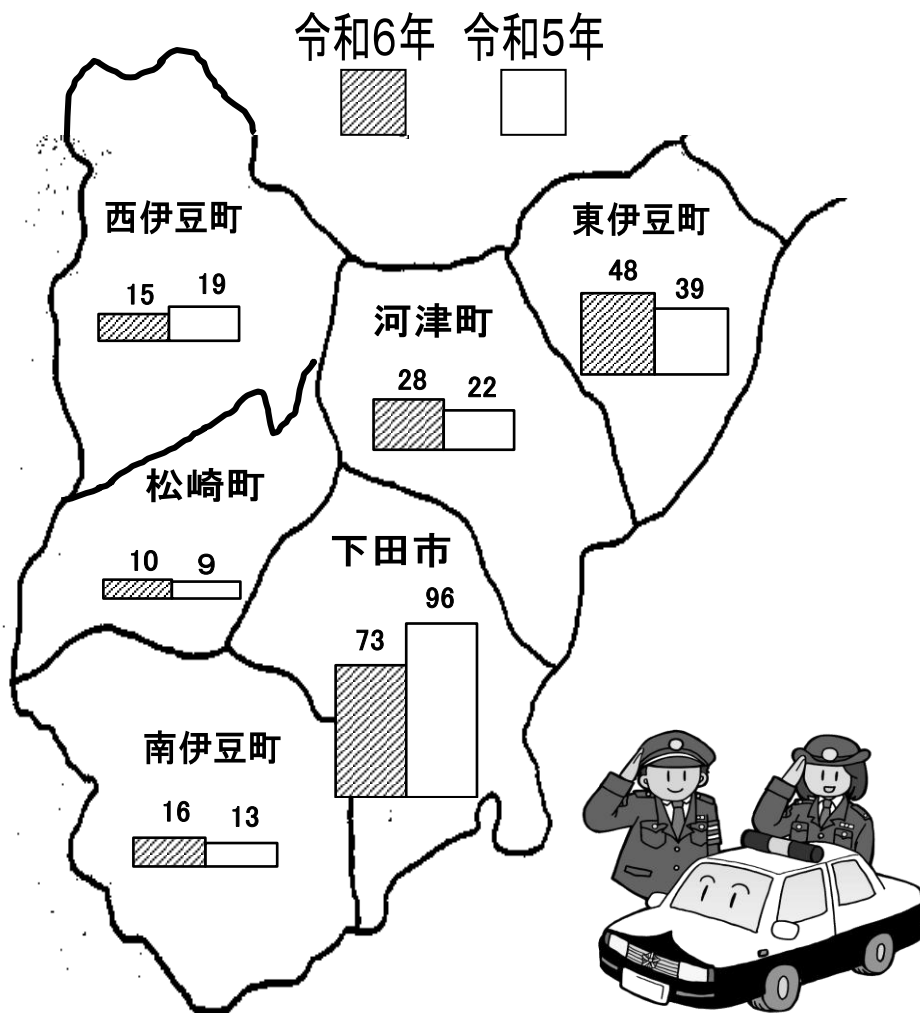
第2 下田警察署管内の犯罪

1 刑法犯

(1) 市町別の認知状況

下田警察署管内の刑法犯の認知件数は190件で、前年に比べ8件(4.0%)減少しました。

市町別認知状況は、下図のとおりです。認知件数が最も多いのは、下田市の73件(前年比-23件)で、最も少ないのは松崎町の10件でした。



市町別認知状況

	下田市		東伊豆町		河津町		南伊豆町		松崎町		西伊豆町	
	R6	R5	R6	R5	R6	R5	R6	R5	R6	R5	R6	R5
認知件数	73	96	48	39	28	22	16	13	10	9	15	19

(2) 罪種別の認知・検挙状況 ～認知件数・検挙件数・検挙人員すべて減少～

罪種別にみると、認知件数で一番多かったのは窃盗犯96件で、前年に比べ2件(2.1%)増加しました。次いで、粗暴犯の20件で、前年に比べ20件(50.0%)減少しました。また、検挙人員82人のうち、20歳以上は80人、少年は2人でした。

年次 罪種別	令和6年			令和5年		
	認知件数	検挙件数	検挙人員	認知件数	検挙件数	検挙人員
総数	190	87	82	198	121	97
凶悪犯	2	2	2	1	1	0
粗暴犯	20	21	25	40	42	43
窃盗犯	96	42	33	94	43	37
侵入盗	18	5	4	10	2	3
乗り物盗	6	1	1	2	3	2
非侵入窃盗	72	36	28	82	38	32
知能犯	18	6	4	11	5	4
風俗犯	6	2	1	3	1	0
その他	48	14	17	49	29	13

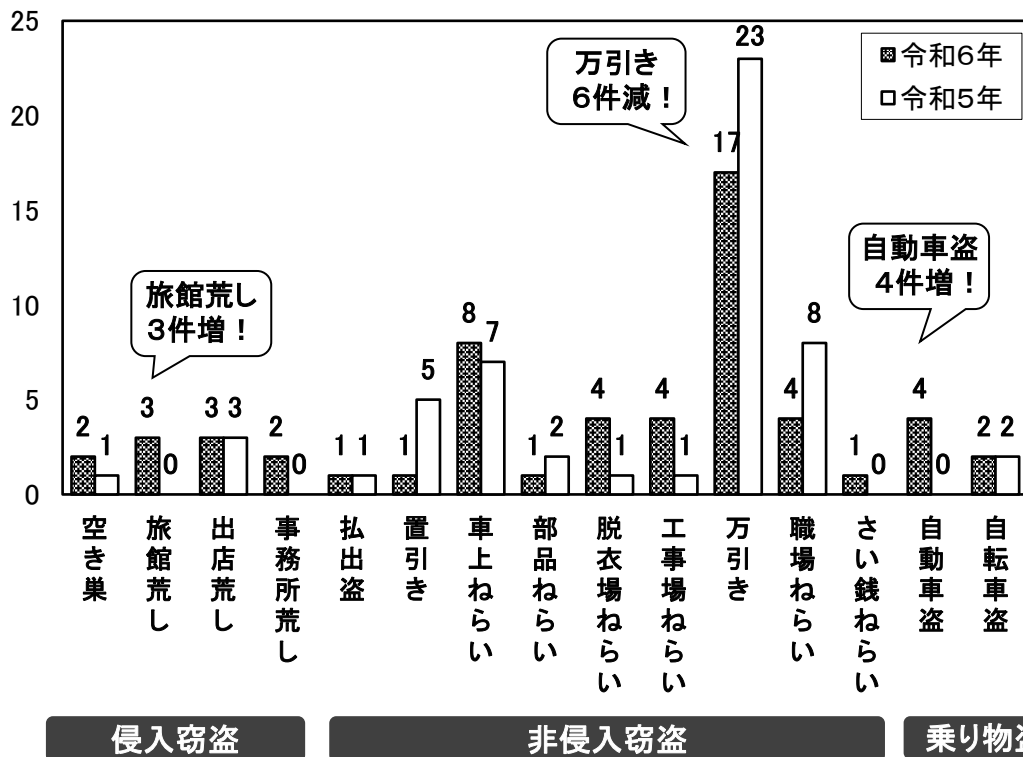
検挙人員の成人・少年別及び触法少年人員

検挙人員	令和6年	令和5年	増減
総数	82	97	-15
20歳以上	80	92	-12
少年	2	5	-3
触法少年	0	4	-4



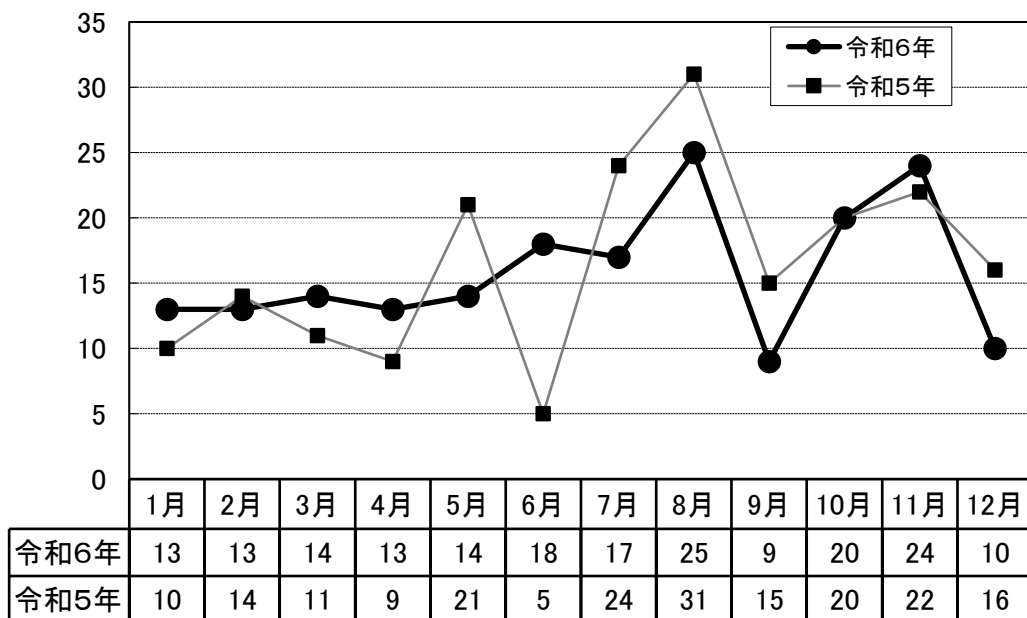
(3) 窃盗犯の手口

窃盗犯96件のうち、侵入窃盗は18件で前年に比べ8件(80.0%)増加しました。
 非侵入窃盗は72件で前年に比べ10件(12.2%)減少し、万引きの発生が目立ちました。
 また、乗物盗6件で前年より4件(200.0%)増加し、なかでも自動車盗が4件増加しました。



(4) 月別の刑法犯認知状況

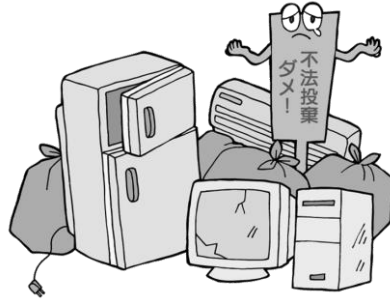
月別の刑法犯認知件数が最も多かったのは8月の25件で、前年最も多かったのも8月で31件でした。



2 特別法犯 ～検挙件数・検挙人員ともに減少～

検挙件数は25件で、前年に比べ16件(39.0%)減少し、検挙人員は24人で、前年に比べ12人(33.3%)減少しました。

法令別に検挙人員をみると、覚醒剤取締法が6人で最も多く、次いで廃棄物処理法が5人と続きました。



年次 法令別	令和6年		令和5年	
	検挙件数	検挙人員	検挙件数	検挙人員
総数	25	24	41	36
入管法	0	0	5	2
軽犯罪法	1	1	3	2
迷惑行為等防止条例	1	1	4	3
二十歳未満ノ者ノ喫煙禁止法	0	0	1	1
児童買春・児童ポルノ禁止法	0	0	4	4
銃刀法	4	4	2	2
狩猟法	1	1	0	0
麻薬等取締法	0	0	1	1
大麻草栽培規制法	1	1	4	4
覚醒剤取締法	8	6	3	2
廃棄物処理法	5	5	3	3
漁業法	2	4	7	7
その他	2	1	4	5

3 少年犯罪 ～刑法犯・特別法犯ともに減少～

検挙・補導した少年は3人で、前年に比べ刑法犯は3人(60.0%)減少し、特別法犯は1人(50.0%)減少しました。

(1) 罪種別・年齢別状況

罪種別	年次	令和6年						令和5年	
		総数	触法少年	犯罪少年					総数
				14歳	15歳	16歳	17歳	18歳	
総数		3		1			1	1	7
刑法犯		2		1				1	5
暴行									1
脅迫									1
非侵入窃盗		1		1					1
詐欺									1
住居侵入									1
その他		1						1	
特別法犯		1					1		2
漁業法		1					1		
迷惑行為等防止条例									1
児童買春・児童ポルノ禁止法									1

(2) 不良行為少年の補導状況

不良行為少年として補導された少年は、24人(うち女子4人)で、前年38人(うち女子3人)より14人(36.8%)減少しました。行為別では喫煙が9人(前年比-9人)と深夜はいかいが9人(前年比+1人)で最も多くなりました。

行為別	学識別	総数	小学生	中学生	高校生	大学生	各種 学校生	有職少年	無職少年
総数		24 (4)		1	13 (2)		1	8 (2)	1
飲酒		4 (1)			1			3 (1)	
喫煙		9 (1)			2		1	5 (1)	1
家出		1			1				
無断外泊		1		1					
深夜はいかい		9 (2)			9 (2)				



()内は内数で女子

4 暴力団犯罪 ～検挙件数・検挙人員ともに増加～

暴力団犯罪の検挙は、刑法犯3件・3人、特別法犯5件・4人、計8件・7人で、前年に比べ検挙件数は2件(25.0%)増加、検挙人員は1人(16.7%)増加しました。

年次 罪種別	令和6年		令和5年	
	検挙件数	検挙人員	検挙件数	検挙人員
総数	8	7	6	6
刑法犯	3	3	4	4
強盗				
傷害	1	1	1	2
恐喝	1	1	1	
窃盗			1	1
詐欺			1	1
器物損壊等	1	1		
その他				
特別法犯	5	4	2	2
覚醒剤取締法	4	3	2	2
その他	1	1		

5 来日外国人犯罪 ～検挙件数・検挙人員ともに減少～

来日外国人による犯罪の検挙件数は4件、検挙人員は4人で、前年に比べ検挙件数は4件(50.0%)減少、検挙人員は1人(20.0%)減少しました。

年次 罪種別	令和6年		令和5年	
	検挙件数	検挙人員	検挙件数	検挙人員
総数	4	4	8	5
刑法犯	2	2	3	3
窃盗犯	1	1		
粗暴犯			3	3
その他	1	1		
特別法犯	2	2	5	2
入管法			5	2
銃刀法	1	1		
その他	1	1		

6 保 護

令和6年中、取り扱った保護人員は96人でした。

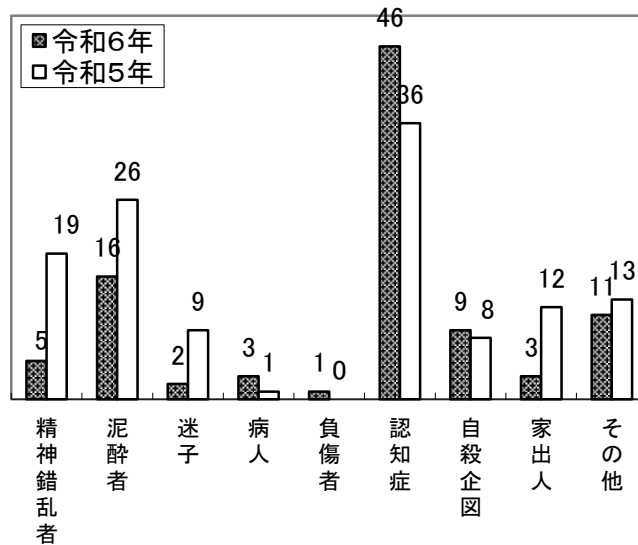
(1) 保護された人員(男女別)

男女別 年次	男	女	計
令和6年	53	43	96
令和5年	87	37	124



(2) 保護の理由

保護の理由は、下グラフのとおりです。



7 行方不明者

令和6年中、届出のあった行方不明者は15人でした。

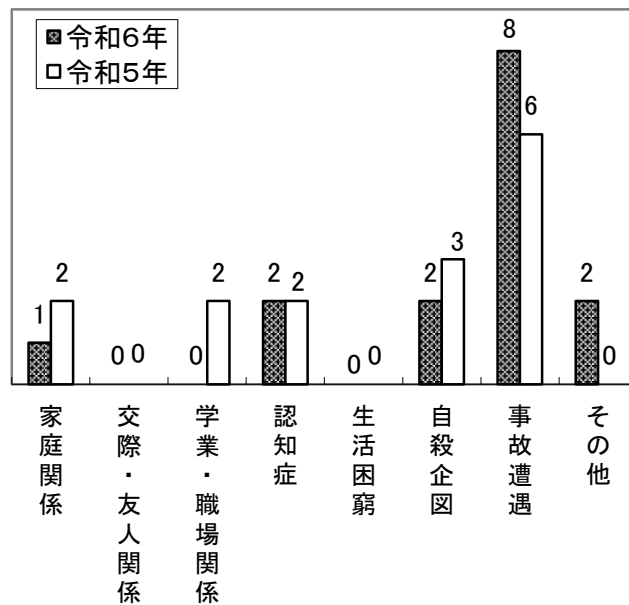
(1) 男女別

男女別 年次	男	女	計
令和6年	9	6	15
令和5年	12	3	15



(2) 行方不明の動機・原因

行方不明の動機・原因は、下グラフのとおりです。



8 特殊詐欺（暫定値）

令和6年中、下田警察署管内では、特殊詐欺が6件発生し、約2,800万円の被害があり、件数は前年と同数、被害額は約1,600万円増加しました。

また、下田警察署で発生した特殊詐欺は、オレオレ詐欺が3件、架空料金請求詐欺が1件、融資保証金詐欺が1件、その他の5類型が1件でした。

静岡県内における令和6年特殊詐欺手口別認知状況（暫定値）

	件数	被害総額	前年同期比				
			件数		被害総額		
主要な手口	オレオレ詐欺	237	10億7,736万円	+86	(+57.0%)	+7億0,591万円	(+190.0%)
	預貯金詐欺	21	2,092万円	-15	(-41.7%)	-2,769万円	(-57.0%)
	架空料金請求詐欺	49	3億2,485万円	-14	(-22.2%)	+9,775万円	(+43.0%)
	還付金詐欺	30	4,743万円	-53	(-63.9%)	-3,139万円	(-39.8%)
	キャッシュカード詐欺盗	24	4,164万円	+9	(+60.0%)	+2,122万円	(+103.9%)
その他5型	22	9,068万円	+17	(+340.0%)	+7,769万円	(+598.0%)	
特殊詐欺全体	383	16億0,288万円	+30	(+8.5%)	+8億4,350万円	(+111.1%)	

このキーワードが出たら詐欺!!

- * 会社の書類をなくして大変なことになる・今すぐお金が必要
代わりの者が取りに行く
- * 有料動画サイトの料金が未納です・連絡がないと裁判になる
コンビニで電子マネーカードを購入して
- * 保険料、医療費の戻りがあります・すぐにATMで手続きして
- * 現金が当選したので受取手数料を支払って



9 SNS型投資詐欺・ロマンス詐欺

令和6年中、下田警察署管内では、SNS型投資が3件発生し、約7,200万円の被害がありました。静岡県内では197件発生し、約27億円の被害がありました。

このようなキーワードに注意！

SNS・投資・好意・マッチングアプリ・トークアプリ・必ず儲かる・お金が必要

被害に遭わないために…

- ・自宅の電話を留守番電話に設定する
- ・迷惑悪質電話防止装置などを活用する
- ・国際電話拒否設定をする【国際電話不取扱センター 0120-210-364】
- ・家族間で合言葉を設定したり、電話でお金のお話をしない等ルールを決める
- ・不安を感じたら一人で考えず、必ず家族や警察等に相談する

下田警察署管内防犯協会 SNS配信中！

下田警察署管内の犯罪情報・詐欺電話多発時の注意喚起・防犯対策等を配信



フェイスブック・インスタグラムで
『下田防犯』または『shimoda_bouhan』で検索
QRコードからもフォローできます！



第3 地域安全活動

1 地域安全活動とは

安全で住みよい社会を実現するための活動で、警察が行う地域防犯活動とともに、地域のみなさんの自主的な活動として行われる犯罪や災害などを未然に防止する活動を言います。

2 地域安全推進員制度

安全で住みよい地域社会を実現するため、その活動の中心となる地域の実情に精通している人を「地域安全推進員」として交番・駐在所単位に選定し、下田警察署長と下田警察署管内防犯協会長(下田市長)が連名で委嘱しています。

令和6年度は91名(内女性22名)の方を委嘱しました。

3 地域安全推進員の活動

令和6年中、地域安全推進員が中心となって行った各地域の主な活動事例は以下のとおりです。

- * 青色防犯パトロール
- * 子どもの見守り活動
- * 各種被害防止キャンペーン



4 青色防犯パトロール

青色回転灯装着車両によるパトロール(青色防犯パトロール)は、防犯活動をしている団体が許可を受けて活動するもので、地域における犯罪の未然防止を目的としています。

地域の人たちによるパトロール活動は、犯罪抑止に大きな効果があると言われていますが、青色回転灯は大変目立つとともに広範囲をパトロールできることから、より大きな犯罪抑止効果が期待されています。

令和6年末現在、管内各市町役所、下田市教育委員会、下田警察署地域安全協議会、下田警察署少年警察ボランティア連絡協議会、西伊豆地区安全安心推進協議会、熱川防犯協会、下田小学区安全会議、下田警察署管内防犯協会の皆様のご協力で64台が活動しています。



5 交番・駐在所の活動

交番・駐在所

交番・駐在所は、地域住民の日常生活の安全と平穏を確保するための、地域に密着した「生活安全センター」としての役割を担っています。

交番は、交替制の警察官で運用され、24時間警察官が活動しています。

駐在所は、警察官が勤務場所と同一の施設内に居住しながら、地域住民と密着した諸活動を行っております。

巡回連絡

巡回連絡は、交番・駐在所の警察官が各家庭・事務所等を訪問し、犯罪を未然に防止する方法や、被害を受けた場合の措置等についての指導、困りごと、要望・意見等の聴取など、地域とのコミュニケーションを図るための活動です。



パトロール

パトロールは、パトカー及び交番・駐在所の警察官が一定の地域において、無線機を携帯して常に警察署と連携をとりながら、急訴事案に備えるとともに、不審者に対する警戒等を行う所外活動です。

緊急通報はためらわずに110番!

県内からの110番は、静岡県警察本部内の『110番センター静岡』につながり、近くにいるパトカーや警察官が現場(あなたのいる場所)に向かいます。

携帯電話からの通報は現場を離れず立ち止まって通話してください。また、**あわてず落ち着いて**、次のことをはっきり答えて下さい。

1. 何かあったのか (用件)
2. いつあったのか (時間)
3. どこであったのか(現場)
4. だれが (犯人)
5. 近くの目標は (建物等)



犯罪の被害を防ぐ！防犯指導・パトロール

こども園や小学校などでの防犯教室や、金融機関での強盗対処訓練など、様々な防犯活動を実施しています。

こども園での防犯教室



南伊豆認定こども園

小学校での防犯教室



下田市立稲生沢小学校

金融機関での強盗対処訓練



静岡銀行 稲取支店

しずおかランニングパトロール



登録ランナーや役場職員とパトロール

青色防犯パトロール活動



地域安全運動 青色防犯パトロール出発式

特殊詐欺被害防止活動



老人会などでの詐欺被害防止講話

地域住民と力を合わせて 犯罪をなくそう

各地域において、地域安全推進員の皆様と犯罪被害防止のための防犯パトロールや防犯広報活動を行いました。

管内の警備会社と下校時の見守り活動



南伊豆町立南伊豆東小学校



下田市立下田小学校

コンビニエンスストア強盗訓練



セブンイレブン下田東本郷店

特殊詐欺被害防止キャンペーン



黒船祭会場



静岡銀行松崎支店



マックスバリュ稲取店

6 不審者から子どもを守る

全国では子どもを狙った重大犯罪が発生しています。事件に至らなくても「声かけ事案」や「不審者の出沒」など、子どもの安全について不安をお持ちのことと思います。地域ぐるみで子どもたちを守るために、皆様のご協力をよろしくお願いいたします。

『子どもをまもる家』『かけこみ110番の家』ってなあに？

- * 知らない人に声をかけられた
- * 知らない人に後をつけられた
- * 無理やり連れて行かれそうになった
- * 体を触られた



この看板が目印！

など、危ない目にあったり、怖い思いをして助けてほしい時にこの看板のある家や商店に逃げ込みましょう。

かけこんだらどんなことをしてくれるの？

逃げ込んできた人を保護してくれます。必要に応じて110番通報のほか、電話を貸してくれます。

『いかのおすし』をおぼえよう

- いか 知らない人にはついて いか ない
- の 知らない人の車に の らない
- お 『助けて！』と お おごえを出す
- す こわかったら大人のいる方に す ぐに逃げる
- し どんな人が何をしたか家の人に し らせる

最後に自分の身を守るのは子ども自身です。いざという時に危険を回避できるよう『いかのおすし』を覚えましょう。



静岡県警察Twitter

皆様の安全・安心のために、旬な情報をお届けします！

- 子どもの安全情報
- 身近な犯罪発生情報
- 振り込め詐欺等の発生情報
- サギ電話(不審電話)入電情報



PCまたはスマホから @fuji_bouhan または 静岡県警察 で検索！

安全・安心を持ち歩こう!

犯罪、不審者や事故
情報をマップで確認!



ブザーと光で
ちかんで撃退!

2023年
2月1日
リリース!



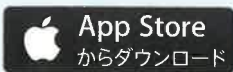
まちをパトロール!
あなたも警察官!

どこでもポリス

ダウンロードは
こちらから!



設定方法は
こちらから!



どこでもポリス



静岡県警察
SHIZUOKA PREF. POLICE

けいさつ・ぼうはんきょうかい

～1人で悩まずご相談ください～

困りごと、悩みごとの相談は警察署、交番、県・市町の相談窓口へ

下田警察署 0558-27-0110
警務課・生活安全課

賀茂広域消費生活センター

イヤヤ

・県民相談 0558-24-2199

188または

離婚や相続等の生活相談

・消費生活相談 0558-24-2299

契約上のトラブルや製品事故等の相談

県警ふれあい相談室

054-254-9110 又は
(プッシュ回線) #9110

事件事故や犯罪被害に関する相談



少年サポートセンター

フリーダイヤル ナヤミ シュート
0120-783-410

少年の非行や犯罪被害等に関する相談



不正アクセス110番

054-255-3180

不正アクセスに関する相談



性犯罪被害110番

フリーダイヤル ナヤミ ハナソウ
0120-783-870
(プッシュ回線) #8103

性犯罪被害相談



暴力追放



暴力相談

054-254-8930
フリーダイヤル ゴヨウヤクザゼロ
0120-548-930

暴力団による犯罪被害・困り事等の相談



あなたの町の交番・駐在所は

	交番・駐在所	受持ち地域
東伊豆町	熱川交番 ☎0557(23)0039	東伊豆町のうち大川、奈良本、片瀬、白田
	稲取交番 ☎0557(95)2030	東伊豆町のうち稲取
河津町	河津町交番 ☎0558(34)0087	河津町のうち谷津、笹原、縄地、浜、見高、峰、沢田、逆川、田中
	下佐ヶ野駐在所 ☎0558(35)7019	河津町のうち湯ヶ野、下佐ヶ野、川津筏場、大鍋、小鍋、梨本
下田市	中央交番 ☎0558(27)1450	下田市のうち1丁目～6丁目、旧岡方村、西本郷1丁目～3丁目、敷根、東本郷1丁目～2丁目、高馬、東中、西中、中、蓮台寺、立野、本郷、河内、大沢、武ガ浜、外ヶ岡
	浜崎駐在所 ☎0558(22)7702	下田市のうち柿崎、須崎
	箕作駐在所 ☎0558(28)0057	下田市のうち箕作、落合、須原、宇土金、椎原、横川、北湯ヶ野、加増野、相玉、荒増、堀之内
	白浜駐在所 ☎0558(22)7703	下田市のうち白浜
	吉佐美駐在所 ☎0558(22)9237	下田市のうち大賀茂、吉佐美、田牛
南伊豆町	下賀茂駐在所 ☎0558(62)0110	南伊豆町のうち下賀茂、石井、上賀茂、一條、二條、加納
	湊駐在所 ☎0558(62)0099	南伊豆町のうち湊、青市、手石
	石廊崎駐在所 ☎0558(65)0110	南伊豆町のうち入間、一色、蝶ヶ野、下流、大瀬、石廊崎、中木
	青野駐在所 ☎0558(62)0090	南伊豆町のうち蛇石、市之瀬、青野、毛倉野、岩殿、上小野、下小野、伊浜の一部
	三浜駐在所 ☎0558(67)0070	南伊豆町のうち子浦、妻良、伊浜の一部
松崎町	松崎所在地 (松崎分庁舎) ☎0558(42)0110	松崎町のうち江奈、松崎、宮内、伏倉、桜田、那賀、建久寺、吉田、南郷、船田門野、峰輪、大澤、池代、明伏、小杉原
	岩科駐在所 ☎0558(42)2570	松崎町のうち道部、岩科北側、岩科南側
	石部駐在所 ☎0558(45)0030	松崎町のうち岩地、石部、雲見
西伊豆町	堂ヶ島交番 ☎0558(52)0360	西伊豆町のうち仁科の一部、中、一色、大沢里
	田子駐在所 ☎0558(53)0130	西伊豆町のうち田子、仁科の一部
	安良里駐在所 ☎0558(56)0110	西伊豆町のうち安良里
	宇久須駐在所 ☎0558(55)0110	西伊豆町のうち宇久須