



欄に数値またはコメントを記入

1. 建物概要						
建物名称	アイリスオーヤマ株式会社富士小山工場 新工場	BEE	0.8	BEEランク	B-	★★

2. 重点項目への取組み度						
重点項目	得点*/満点		取組み度			評価
"ふじのくに地球温暖化対策実行計画"の推進 (Global Warming)	2.6	/5				がんばろう
"災害に強いしずおか"の形成 (Disaster)	2.9	/5				がんばろう
"しずおかユニバーサルデザイン"の推進 (Universal Design)	3.3	/5				ふつう
"緑化及び自然景観"の保全・回復 (Nature)	2.7	/5				がんばろう
※対応するCASBEEのスコア(平均)を5点満点で表示します。(スコア1.0=1点、スコア5.0=5点)			評価 凡例	よい 4 点以上	ふつう 3 点以上	がんばろう 3 点未満

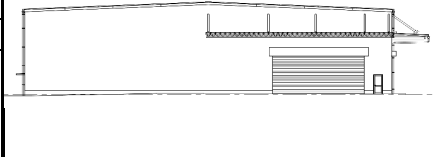
3. 重点項目についての環境配慮概要		内訳対応項目					
各項目について配慮した内容を、該当する番号(①~)を示し記述してください。		得点		2.6			
"ふじのくに地球温暖化対策実行計画"の推進 (Global Warming)							
<p>■室内環境対策 (①室温制御/②昼光対策/③グレア対策/④部品・部材の耐用年数) (※下記記載例は削除し今回計画の環境配慮概要を自由記述) ④配管の更新必要間隔は20年以上となる配管を使用。</p> <p>■室外環境(敷地内)対策 (⑤生物環境の保全と創出/⑥敷地内温熱環境の向上) ⑥緑化率を15.14%とし、中高木と低木を植栽し、敷地内温熱環境向上対策とした。</p> <p>■エネルギー対策 (⑦建物外皮の熱負荷抑制/⑧自然エネルギー利用/⑨設備システムの高効率化/⑩効率的運用) ⑦屋根は二重折板のインシュレーション工法により断熱性を高めた。</p> <p>■資源・マテリアル対策 (⑪水資源保護/⑫非再生性資源の使用量削減/⑬汚染物質含有材料の使用回避) ⑫再生クラッシャー等を躯体材料以外で使用。 ⑬有害物質を含まない材料を使用。</p> <p>■敷地外環境対策 (⑭地球温暖化への配慮/⑮温熱環境悪化の改善) ⑮見付面陽比18%により風下の地域環境へ配慮。</p>	Q-1	2	2.1	2.1.2	①	外皮性能	
		Q-1	3	3.1	3.1.3	②	昼光利用設備
				3.2	3.2.1	③	昼光制御
		Q-2	2	2.2	2.2.1	④	躯体材料の耐用年数
				2.2.2	④	外壁仕上げ材の補修必要間隔	
				2.2.3	④	主要内装仕上げ材の更新必要間隔	
				2.2.4	④	空調換気ダクトの更新必要間隔	
				2.2.5	④	空調・給排水配管の更新必要間隔	
				2.2.6	④	主要設備機器の更新必要間隔	
	Q-3	1			⑤	生物環境の保全と創出	
		3	3.2		⑥	敷地内温熱環境の向上	
	LR-1	1			⑦	建物外皮の熱負荷抑制	
		2			⑧	自然エネルギー利用	
		3			⑨	設備システムの高効率化	
		4	4.1		⑩	モニタリング	
			4.2		⑩	運用管理体制	
	LR-2	1	1.1		⑪	節水	
			1.2	1.2.1	⑪	雨水利用システム導入の有無	
				1.2.2	⑪	雑排水等利用システム導入の有無	
		2	2.1		⑫	材料使用量の削減	
			2.2		⑫	既存建築躯体等の継続使用	
			2.3		⑫	躯体材料におけるリサイクル材の使用	
			2.4		⑫	躯体材料以外におけるリサイクル材の使用	
			2.5		⑫	持続可能な森林から産出された木材	
			2.6		⑫	部材の再利用可能性向上への取組み	
		3	3.1		⑬	有害物質を含まない材料の使用	
			3.2	3.2.1	⑬	消火剤	
				3.2.2	⑬	断熱材	
				3.2.3	⑬	冷媒	
	LR-3	1			⑭	地球温暖化への配慮	
		2	2.2		⑮	温熱環境悪化の改善	
"災害に強いしずおか"の形成 (Disaster)		得点		2.9			
<p>■サービス性能対策 (⑯耐震・免震/⑰信頼性) ⑯静岡県条例で定められた耐震性を有する。</p>	Q-2	2	2.1	2.1.1	⑯	耐震性	
					⑯	免震・制振性能	
			2.4	2.4.1	⑰	空調・換気設備	
				2.4.2	⑰	給排水・衛生設備	
				2.4.3	⑰	電気設備	
				2.4.4	⑰	機械・配管支持方法	
				2.4.5	⑰	通信・情報設備	
"しずおかユニバーサルデザイン"の推進 (Universal Design)		得点		3.3			
<p>■サービス性能対策 (⑱機能性・使いやすさ/⑲心理性・快適性/⑳空間のゆとり) ⑳階高にゆとりを確保し、空間の自由度と使いやすさに配慮。</p> <p>■室外環境(敷地内)対策 (㉑地域性・アメニティへの配慮) ㉑主要道路の果道から壁敷地周囲は見通しの良いメッシュフェンスを設置し防犯性に配慮。</p>	Q-2	1	1.1	1.1.3	⑱⑲	ユニバーサルデザイン計画	
		3	3.1	3.1.1	⑲	階高のゆとり	
				3.1.2	⑲	空間の形状・自由さ	
	Q-3	3	3.1		㉑	地域性への配慮、快適性の向上	
"緑化及び自然景観"の保全・回復 (Nature)		得点		2.7			
<p>■室外環境(敷地内)対策 (⑥生物環境の保全と創出/㉒まちなみ・景観への配慮/⑥敷地内温熱環境の向上) ⑥敷地周囲に緑が連続するように配置。</p> <p>■敷地外環境対策 (⑫持続可能な森林から産出された木材/⑮温熱環境悪化の改善) ⑮主風向に対する見付面積を考慮し、風下の地域へ配慮。</p>	Q-3	1			⑤	生物環境の保全と創出	
		2			⑲	まちなみ景観への配慮	
		3	3.2			⑥	敷地内温熱環境の向上
	LR-2	2	2.5		⑫	持続可能な森林から産出された木材	
	LR-3	2	2.2		⑮	温熱環境悪化の改善	

CASBEE[®] - 建築(新築)

評価結果

■ 使用評価マニュアル: CASBEE-建築(新築)2021年SDGs対応版_速報版 | 使用評価ソフト: CASBEE-BD_NC_2021SDGs(v2.3.5)

1-1 建物概要		1-2 外観	
建物名称	アイリスオーヤマ株式会社富士小山工場	階数	地上1F
建設地	静岡県駿東郡小山町	構造	S造
用途地域	市街化調整区域	平均居住人員	5人
地域区分	5地域	年間使用時間	8,712時間/年(想定値)
建物用途	工場	評価の段階	実施設計段階評価
竣工年	2025年12月 予定	評価の実施日	2025年2月25日
敷地面積	31,137 m ²	作成者	甘利未来
建築面積	2,736 m ²	確認日	2025年2月26日
延床面積	3,145 m ²	確認者	井上秀幸



2-1 建築物の環境効率(BEEランク&チャート)

BEE = 0.8

S: ★★★★★ A: ★★★★★ B+: ★★★★★ B: ★★★★★ C: ★★★★★

2-2 ライフサイクルCO₂(温暖化影響チャート)

標準計算

①参照値 ②建築物の取組み ③上記+②以外の ④上記+

2-3 大項目の評価(レーダーチャート)

2-4 中項目の評価(バーチャート)

Q 環境品質

Q1 室内環境 Q1のスコア= 2.7

Q2 サービス性能

Q2のスコア= 3.6

Q3 室外環境(敷地内)

Q3のスコア= 2.4

LR 環境負荷低減性

LR1 エネルギー LR1のスコア= 2.2

LR2 資源・マテリアル

LR2のスコア= 3.3

LR3 敷地外環境

LR3のスコア= 3.2

3 設計上の配慮事項		
総合 これはCASBEE静岡(2021年SDGs対応版)による評価結果です。		その他 特になし
Q1 室内環境 換気扇を設置し、作業員、保管品等に影響が出ないよう配慮した。	Q2 サービス性能 工場の生産ライン配置を考慮した使いやすさを考えた。屋根、外壁材は耐候性が高い材料を選定し、メンテナンス軽減に努めた。	Q3 室外環境(敷地内) 敷地内に15%以上の緑地を設けている。
LR1 エネルギー LED照明器具を採用し、省エネルギーを図る。	LR2 資源・マテリアル 分別が容易な施工方法の採用により資源の大量消費を防ぐ。	LR3 敷地外環境 特になし

■CASBEE: Comprehensive Assessment System for Built Environment Efficiency (建築環境総合性能評価システム)
 ■Q: Quality (建築物の環境品質)、L: Load (建築物の環境負荷)、LR: Load Reduction (建築物の環境負荷低減性)、BEE: Built Environment Efficiency (建築物の環境効率)
 ■「ライフサイクルCO₂」とは、建築物の部材生産・建設から運用、改修、解体廃棄に至る一生涯の間の二酸化炭素排出量を、建築物の寿命年数で除した年間二酸化炭素排出量のこと
 ■評価対象のライフサイクルCO₂排出量は、Q2、LR1、LR2中の建築物の寿命、省エネルギー、省資源などの項目の評価結果から自動的に算出される