



欄に数値またはコメントを記入

| 1. 建物概要 |              |     |     |        |     |
|---------|--------------|-----|-----|--------|-----|
| 建物名称    | 尾形工業株式会社静岡工場 | BEE | 1.4 | BEEランク | B+  |
|         |              |     |     |        | ★★★ |

| 2. 重点項目への取組み度  |                     |       |                |                 |                   |
|--|---------------------|-------|----------------|-----------------|-------------------|
| 重点項目   | 得点 <sup>※</sup> /満点 | 取組み度  | 評価             |                 |                   |
| "ふじのくに地球温暖化対策実行計画"の推進 (Global Warming)               | 3.9 /5              |       | ふつつ            |                 |                   |
| "災害に強いしずおか"の形成 (Disaster)                            | 2.9 /5              |       | がんばろう          |                 |                   |
| "しずおかユニバーサルデザイン"の推進 (Universal Design)               | 2.5 /5              |       | がんばろう          |                 |                   |
| "緑化及び自然景観"の保全・回復 (Nature)                            | 3.2 /5              |       | ふつつ            |                 |                   |
| ※対応するCASBEEのスコア(平均)を5点満点で表示します。(スコア1.0=1点、スコア5.0=5点) |                     | 評価 凡例 | よい<br>4<br>点以上 | ふつつ<br>3<br>点以上 | がんばろう<br>3<br>点未満 |

| 3. 重点項目についての環境配慮概要   |      | 内訳対応項目 |     |       |       |   |
|--|------|--------|-----|-------|-------|---|
| 各項目について配慮した内容を、該当する番号(①~)を示し記述してください。  |      |        |     |       |       |   |
| <b>"ふじのくに地球温暖化対策実行計画"の推進 (Global Warming)</b>  |      | 得点     |     | 3.9   |       |   |
| <ul style="list-style-type: none"> <li>■室内環境対策 (①室温制御/②昼光対策/③グレア対策/④部品・部材の耐用年数)                     <ul style="list-style-type: none"> <li>④過剰な設備設置をひかえ、躯体、仕上、配管の更新必要間隔が長い材料を採用した。</li> </ul> </li> <li>■室外環境(敷地内)対策 (⑤生物環境の保全と創出/⑥敷地内温熱環境の向上)                     <ul style="list-style-type: none"> <li>⑤外部仕上等は、周辺の街並みや風景にバランスよく調和させている。</li> <li>⑥緑地の緑が連続するような外構植栽計画を行った。</li> </ul> </li> <li>■エネルギー対策 (⑦建物外皮の熱負荷抑制/⑧自然エネルギー利用/⑨設備システムの高効率化/⑩効率的運用)                     <ul style="list-style-type: none"> <li>⑨LED照明の採用。</li> </ul> </li> <li>■資源・マテリアル対策 (⑪水資源保護/⑫非再生性資源の使用量削減/⑬汚染物質含有材料の使用回避)                     <ul style="list-style-type: none"> <li>⑪衛生機器は節水型を採用している。</li> <li>⑫躯体材料以外におけるリサイクル材の採用に配慮している。</li> <li>⑬再利用可能なシステム建材を採用している。</li> <li>⑬不活性ガス(CO2)消火設備の導入。</li> <li>⑬有害物質を含まない材料の使用に努めるなどして環境への悪影響の低減を図っている。</li> </ul> </li> <li>■敷地外環境対策 (⑭地球温暖化への配慮/⑮温熱環境悪化の改善)                     <ul style="list-style-type: none"> <li>⑮主風向に対する見付面積比を50%以下とした。</li> <li>⑮近くの気象台を用いて風向風速卓越風などの風環境を把握し、計画に配慮した。</li> </ul> </li> </ul> | Q-1  | 2      | 2.1 | 2.1.2 | ①     |   |
|  |      | Q-1    | 3   | 3.1   | 3.1.3 | ② |
|  |      |        |     | 3.2   | 3.2.1 | ③ |
|  |      | Q-2    | 2   | 2.2   | 2.2.1 | ④ |
|  |      |        |     | 2.2.2 | ④     |   |
|  |      |        |     | 2.2.3 | ④     |   |
|  |      |        |     | 2.2.4 | ④     |   |
|  |      |        |     | 2.2.5 | ④     |   |
|  |      |        |     | 2.2.6 | ④     |   |
|  | Q-3  | 1      |     |       | ⑤     |   |
|  |      |        | 3   | 3.2   | ⑥     |   |
|  | LR-1 | 1      |     |       | ⑦     |   |
|  |      |        | 2   |       | ⑧     |   |
|  |      |        | 3   |       | ⑨     |   |
|  |      |        | 4   | 4.1   | ⑩     |   |
|  |      |        |     | 4.2   | ⑩     |   |
|  | LR-2 | 1      | 1.1 |       | ⑪     |   |
|  |      |        | 1.2 | 1.2.1 | ⑪     |   |
|  |      |        |     | 1.2.2 | ⑪     |   |
|  |      |        | 2   | 2.1   | ⑫     |   |
|  |      |        |     | 2.2   | ⑫     |   |
|  |      |        |     | 2.3   | ⑫     |   |
|  |      |        |     | 2.4   | ⑫     |   |
|  |      |        |     | 2.5   | ⑫     |   |
|  |      |        |     | 2.6   | ⑫     |   |
|  |      |        |     | 3.1   | ⑬     |   |
|  |      |        |     | 3.2   | ⑬     |   |
|  |      |        |     | 3.2.1 | ⑬     |   |
|  |      |        |     | 3.2.2 | ⑬     |   |
|  |      |        |     | 3.2.3 | ⑬     |   |
|  | LR-3 | 1      |     |       | ⑭     |   |
|  |      |        | 2   | 2.2   | ⑮     |   |
| <b>"災害に強いしずおか"の形成 (Disaster)</b>   |      | 得点     |     | 2.9   |       |   |
| <ul style="list-style-type: none"> <li>■サービス性能対策 (⑯耐震・免震/⑰信頼性)</li> </ul>  | Q-2  | 2      | 2.1 | 2.1.1 | ⑯     |   |
|  |      |        |     |       | 2.1.2 | ⑯ |
|  |      |        |     |       | 2.4   | ⑰ |
|  |      |        |     |       | 2.4.1 | ⑰ |
|  |      |        |     |       | 2.4.2 | ⑰ |
|  |      |        |     |       | 2.4.3 | ⑰ |
|  |      |        |     |       | 2.4.4 | ⑰ |
|  |      |        |     | 2.4.5 | ⑰     |   |
| <b>"しずおかユニバーサルデザイン"の推進 (Universal Design)</b>  |      | 得点     |     | 2.5   |       |   |
| <ul style="list-style-type: none"> <li>■サービス性能対策 (⑱機能性・使いやすさ/⑲心理性・快適性/⑳空間のゆとり)</li> <li>■室外環境(敷地内)対策 (㉑地域性・アメニティへの配慮)</li> </ul>   | Q-2  | 1      | 1.1 | 1.1.3 | ⑱     |   |
|  |      |        | 3   | 3.1   | 3.1.1 | ⑲ |
|  |      |        |     |       | 3.1.2 | ⑲ |
|  | Q-3  | 3      | 3.1 |       | ㉑     |   |
| <b>"緑化及び自然景観"の保全・回復 (Nature)</b>   |      | 得点     |     | 3.2   |       |   |
| <ul style="list-style-type: none"> <li>■室外環境(敷地内)対策 (⑥生物環境の保全と創出/㉒まちなみ・景観への配慮/⑥敷地内温熱環境の向上)</li> <li>⑥外部仕上等は、周辺の街並みや風景にバランスよく調和させている。</li> <li>⑥外構緑地指数50%以上を確保した。</li> <li>⑥緑地の緑が連続するような外構植栽計画を行った。</li> <li>■敷地外環境対策 (⑫持続可能な森林から産出された木材/⑮温熱環境悪化の改善)</li> <li>⑮主風向に対する見付面積比を50%以下とした。</li> <li>⑮近くの気象台を用いて風向風速卓越風などの風環境を把握し、計画に配慮した。</li> </ul>   | Q-3  | 1      |     |       | ⑤     |   |
|  |      |        | 2   |       |       | ⑦ |
|  |      |        | 3   | 3.2   |       | ⑥ |
|  |      | LR-2   | 2   | 2.5   |       | ⑫ |
|  |      | LR-3   | 2   | 2.2   |       | ⑮ |

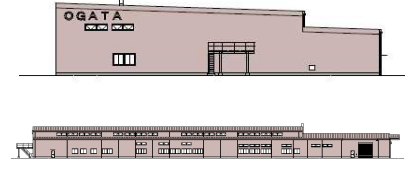
# CASBEE® - 建築(新築)

# 評価結果

■ 使用評価マニュアル: CASBEE 建築(新築)2021年SDGs対応版

| 使用評価ソフト: CASBEE-BD\_NC\_2021SDGs(v1.1)

| 1-1 建物概要 |                       | 1-2 外観 |                 |
|----------|-----------------------|--------|-----------------|
| 建物名称     | 尾形工業株式会社静岡工場          | 階数     | 地上2F            |
| 建設地      | 静岡県袋井市岡崎4747-652 他4筆  | 構造     | S造              |
| 用途地域     | 用途無指定地域               | 平均居住人員 | 215 人           |
| 地域区分     | 6地域                   | 年間使用時間 | 5,832 時間/年(想定値) |
| 建物用途     | 工場                    | 評価の段階  | 実施設計段階評価        |
| 竣工年      | 2025年2月 予定            | 評価の実施日 | 2024年6月3日       |
| 敷地面積     | 15,060 m <sup>2</sup> | 作成者    | 寺田 克好           |
| 建築面積     | 4,248 m <sup>2</sup>  | 確認日    |                 |
| 延床面積     | 5,037 m <sup>2</sup>  | 確認者    |                 |



### 2-1 建築物の環境効率(BEEランク&チャート)

**BEE = 1.4**

S: ★★★★★ A: ★★★★★ B+: ★★★★★ B: ★★★★★ C: ★★★★★

### 2-2 ライフサイクルCO<sub>2</sub>(温暖化影響チャート)

標準計算

30%: ☆☆☆☆ 60%: ☆☆☆☆ 80%: ☆☆☆☆ 100%: ☆☆☆☆ 100%超: ☆☆☆☆

このグラフは、LR3中の「地球温暖化への配慮」の内容を、一般的な建物(参照値)と比べたライフサイクルCO<sub>2</sub>排出量の目安で示したものです。

### 2-3 大項目の評価(レーダーチャート)

### 2-4 中項目の評価(バーチャート)

**Q のスコア = 2.6**

#### Q1 室内環境

Q1のスコア = 0.0

#### Q2 サービス性能

Q2のスコア = 3.0

#### Q3 室外環境(敷地内)

Q3のスコア = 2.2

### LR 環境負荷低減性

**LR のスコア = 3.8**

#### LR1 エネルギー

LR1のスコア = 4.2

#### LR2 資源・マテリアル

LR2のスコア = 3.5

#### LR3 敷地外環境

LR3のスコア = 3.6

| 3 設計上の配慮事項  |   |  |
|---|---|--|
| <b>総合</b><br>これはCASBEE静岡(2021年SDGs対応版)による評価結果である。<br>建築物の環境品質については、ゆとりが有り維持管理のしやすい空間とすることで環境品質が向上するよう努めている。 |   | <b>その他</b><br>特になし   |
| <b>Q1 室内環境</b><br>0   | <b>Q2 サービス性能</b><br>主要な外装材、内装材、配管は更新必要間隔が長い材料を採用している。   | <b>Q3 室外環境(敷地内)</b><br>外部仕上等において、周辺の街並みや風景にバランスよく調和させている。                                      |
| <b>LR1 エネルギー</b><br>消費電力の小さいLED照明を採用している。<br>建物外皮、設備システムは環境負荷が小さくなるよう配慮している。                                | <b>LR2 資源・マテリアル</b><br>衛生機器は節水型を採用している。<br>躯体材料以外におけるリサイクル材の採用に配慮している。<br>再利用可能なシステム建材を採用している。<br>有害物質を含まない材料の使用に努めるなどして環境への悪影響の低減を図っている。 | <b>LR3 敷地外環境</b><br>近くの気象台を用いて風向風速卓越風などの風環境を把握し、計画に配慮した。<br>屋外照明及び屋内照明はチェックリストの過半を満たすよう配慮している。 |

■ CASBEE: Comprehensive Assessment System for Built Environment Efficiency (建築環境総合性能評価システム)  
 ■ Q: Quality (建築物の環境品質), L: Load (建築物の環境負荷), LR: Load Reduction (建築物の環境負荷低減性), BEE: Built Environment Efficiency (建築物の環境効率)  
 ■ 「ライフサイクルCO<sub>2</sub>」とは、建築物の部材生産・建設から運用、改修、解体廃棄に至る一生の間の二酸化炭素排出量を、建築物の寿命年数で除した年間二酸化炭素排出量のこと  
 ■ 評価対象のライフサイクルCO<sub>2</sub>排出量は、Q2、LR1、LR2中の建築物の寿命、省エネルギー、省資源などの項目の評価結果から自動的に算出される