

受験案内の入手方法

静岡県職員採用情報ホームページからダウンロードできます。
<https://www.pref.shizuoka.jp/kensei/saiyoinfo/employ/index.html>

静岡県職員 採用

検索



印刷物は、配布期間中に次の窓口で配布しています。

名称	所在地
人事委員会事務局職員課	静岡市葵区追手町9-6 県庁東館14階
県民サービスセンター	静岡市葵区追手町9-6 県庁東館2階
ふじのくに大使館(静岡県東京事務所)	東京都千代田区平河町2-6-3 都道府県会館13階
ふじのくに領事館(静岡県大阪事務所)	大阪市中央区備後町3-3-9 備後町コイズミビル1階
下田総合庁舎(本館2階行政資料室)	下田市中531-1
熱海総合庁舎(2階行政資料コーナー)	熱海市水口町13-15
東部総合庁舎(本館2階行政資料コーナー)	沼津市高島本町1-3
東部県民生活センター	沼津市大手町1-1-3 沼津産業ビル2階
富士総合庁舎(3階富士財務事務所管理課)	富士市本市場441-1
静岡総合庁舎(本館1階)	静岡市駿河区有明町2-20
中部県民生活センター	静岡市駿河区南町14-1 水の森ビル3階
県立中央図書館	静岡市駿河区谷田53-1
藤枝総合庁舎(本館1階ロビー)	藤枝市瀬戸新屋362-1
中遠総合庁舎(東館1階行政資料コーナー)	磐田市見付3599-4
北遠総合庁舎(3階西部農林事務所天竜農林局)	浜松市天竜区二俣町鹿島559
浜松総合庁舎(1階浜松財務事務所総務課)	浜松市中区中央1-12-1

採用試験の受験申込みは、
インターネット(電子申請)で受け付けています。
申込みには次のものがが必要です。

- パソコン、スマートフォン
- 本人のメールアドレス
- 受験票を出力するためのプリンタ(コンビニ等で出力が可能です。)

友だち登録・フォローをお願いします!

静岡県LINE公式アカウント

県では、LINE公式アカウントを立ち上げ、県政情報を幅広く配信しています。受信設定に基づいた配信も行っているため、興味・関心に合わせた情報を受け取れます。



県職員採用情報 X アカウント

静岡県職員採用試験や説明会情報等を配信しています。



過去2年間の主な試験実施状況

単位(人、倍)

試験区分	職種	令和5年度			令和6年度		
		受験者	合格者	競争倍率	受験者	合格者	競争倍率
大学卒業程度 (早期試験)	土木	49	20	2.5	21	19	1.1
	農業土木	-	-	-	15	9	1.7
	建築	8	4	2.0	8	5	1.6
大学卒業程度	薬剤師	19	11	1.7	15	12	1.3
	行政Ⅰ	285	94	3.0	245	131	1.9
	行政Ⅱ	168	36	4.7	123	35	3.5
	小中学校事務	21	5	4.2	15	9	1.7
	警察行政	52	22	2.4	40	14	2.9
	行政(静岡がんセンター事務)	-	-	-	0	-	-
	土木	14	9	1.6	12	8	1.5
	農業	35	16	2.2	31	19	1.6
	林業	24	14	1.7	16	11	1.5
	農業土木	11	8	1.4	5	3	1.7
	建築	4	1	4.0	1	0	-
	薬剤師	2	2	1.0	0	-	-
	保健師	15	12	1.3	12	10	1.2
	栄養士(管理栄養士)(知事部局)	7	2	3.5	-	-	-
	心理	9	6	1.5	11	7	1.6
	児童福祉	16	7	2.3	13	8	1.6
	水産	11	2	5.5	16	6	2.7
	電気	4	2	2.0	5	3	1.7
	電気(研究)	2	1	2.0	2	1	2.0
	機械	5	1	5.0	3	2	1.5
機械(研究)	4	1	4.0	5	2	2.5	
工業化学	8	4	2.0	11	5	2.2	
金属材料	2	0	-	1	0	-	
工業デザイン	3	1	3.0	5	1	5.0	
文化財	5	1	5.0	4	1	4.0	
職業訓練指導員(電気)	1	0	-	0	-	-	
職業訓練指導員(機械)	0	-	-	0	-	-	
職業訓練指導員(情報技術)	2	1	2.0	1	1	1.0	
栄養士(管理栄養士)(県立静岡がんセンター)	9	2	4.5	-	-	-	
少年警察補導員	-	-	-	4	1	4.0	
理化学鑑識(心理)	-	-	-	5	1	5.0	
理化学鑑識(生物)	-	-	-	10	1	10.0	
短期大学 卒業程度	臨床検査技師(知事部局)	2	0	-	2	1	2.0
	診療放射線技師	16	2	8.0	-	-	-
	臨床検査技師(県立静岡がんセンター)	3	1	3.0	-	-	-
	言語聴覚士	1	1	1.0	-	-	-
司書	27	2	13.5	10	1	10.0	
高等学校 卒業程度	行政	30	7	4.3	38	3	12.7
	小中学校事務	23	2	11.5	10	3	3.3
	警察行政	63	17	3.7	54	18	3.0
職務経験者	土木	3	3	1.0	5	2	2.5
	土木	6	2	3.0	9	4	2.3
	保健師	2	0	-	1	1	1.0
	心理	0	-	-	3	3	1.0
	児童福祉	5	1	5.0	7	3	2.3
	医療社会福祉(精神保健福祉士)	5	1	5.0	2	1	2.0
	学芸員	4	1	4.0	4	1	4.0
	臨床検査技師(生理検査)	1	1	1.0	-	-	-
	臨床検査技師(病理検査)	4	1	4.0	-	-	-
	理学療法士	2	1	2.0	-	-	-
	栄養士(管理栄養士)	6	1	6.0	-	-	-
	研究員(がん免疫治療)	1	1	1.0	-	-	-
障害のある方	行政	-	4	-	-	3	-
	小中学校事務	25	1	4.2	19	1	3.2
就職氷河期世代	警察行政	-	1	-	-	2	-
	行政	59	9	6.6	47	6	7.8
	小中学校事務	13	1	13.0	13	1	13.0
警察行政	7	1	7.0	7	1	7.0	

※獣医師及び県立静岡がんセンターのがん医療に関わる専門職種については、任命権者が選考試験を実施しています。

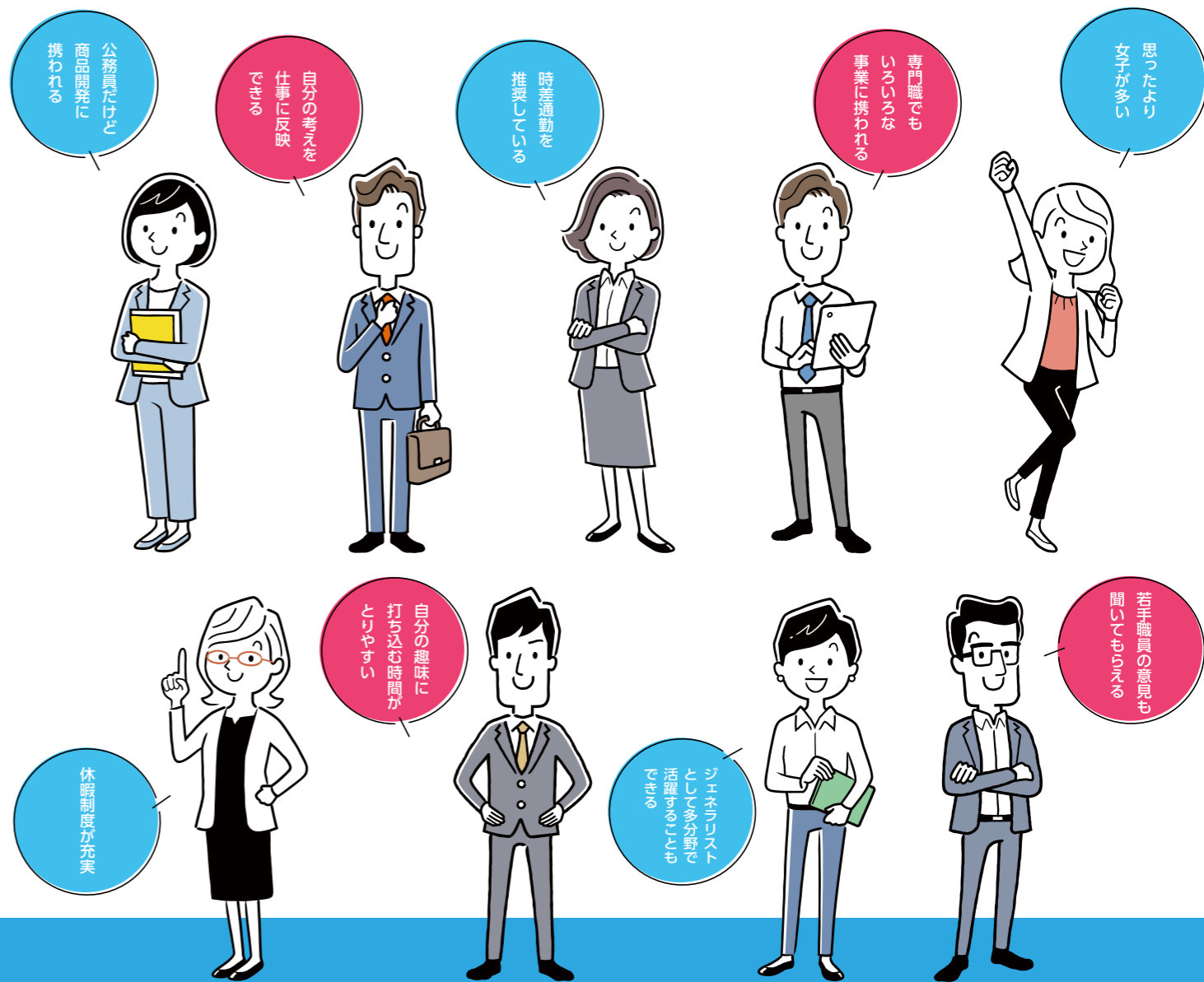


ともに創ろう静岡県の未来

静岡未来クリエイター 大募集

令和
7年度

静岡県職員募集総合案内



静岡未来
クリエイター
になるための

INDEX

静岡県の魅力・求める人材	P. 1
巻頭インタビュー①②	P. 3
先輩職員の声・職種紹介	P. 7
UI ターン就職について	P.12
人材育成・研修	P.13
福利厚生・子育て支援	P.15
組織図・県の主な機関	P.16
採用情報・Q&A ほか	P.17

あなたの幸福度はどこにある？

In JAPAN No.1
快晴日数日本一

たくさんの日光を浴びて、
幸せホルモン増殖！

45日

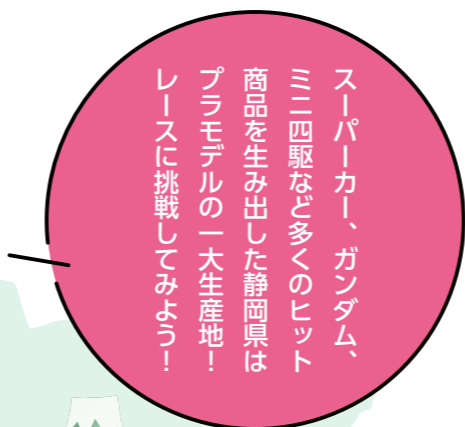
統計で見る都道府県のすがた2021

仕事もプライベートも自分らしく。
未来のステップを一緒に踏み出そう！

スーパーカー、ガンダム、
ミニ四駆など多くのヒット
商品を生み出した静岡県は
プラモデルの一大生産地！
レースに挑戦してみよう！



ピアノの生産は
全国唯一！
音楽が身近に
感じられる！



In JAPAN No.1
ピアノの出荷量・出荷額
日本一

3万台 195億円

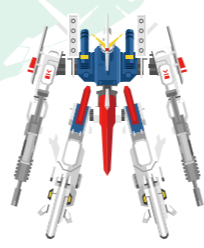
出典：「2020年工業統計調査品目編」(経済産業省)

In JAPAN No.1
プラモデルの出荷額
日本一

静岡県の年間のプラモデル出荷額

222億円

出典：「2020年工業統計調査品目編」(経済産業省)



In JAPAN No.1
スマートインターチェンジ数
日本一

14個

国土交通省HP「スマートインターチェンジの開通済箇所」より集計



静岡県民って
甘いものが好き
なのかな？



温泉に浸かって、
心も体も健康に！
のんびりする場所は
どこにしよう？



「人・モノ・情報」
が行き交い、地域
の活性化に貢献！
今週末はどこに
行く？



In JAPAN No.1
ビスケット・プリン
支出金額日本一

出典：「家計調査(二人以上の世帯、令和4年)」(総務省統計局)



In JAPAN No.1
温泉利用宿泊施設
日本一

静岡県の温泉利用宿泊施設の数

2,120施設

出典：「令和3年度における温泉利用状況(都道府県)」環境省



求める人材像

『職員一人一人が大切にすること』～職員が共有する価値～

静岡県では、行政活動の様々な場面や職員が仕事を進める上で「大事にしていきたい姿勢や考え方、行動の指針」となる次の4つの価値を「職員一人一人が大切にすること」としています。この4つの価値を共有し、一緒に静岡県をより良い地域にしていきたいと思います！

成果	誰のために仕事をしているか、仕事を通じて実現しようとしているものは何かを考える姿勢。
時間	時間を基本に仕事を進める姿勢。 時間をコストとしてとらえる姿勢。
価値創造	より良い仕事、より良いサービスを求める姿勢。 失敗を恐れず挑戦することを尊ぶ姿勢。
プロ意識	果たすべき役割、期待される役割は何かを考え、主体的に行動する姿勢。自らの仕事への誇りと使命感。

国と市町の魅力を併せ持つ 県というスケール感が醍醐味

「市町」派遣経験者

「国」派遣経験者



職種 土木

沼津土木事務所沼川新放水路整備課
原田 太輔 入庁年/平成 25 年

職種 行政

スポーツ・文化観光部文化局文化政策課
飯田 ゆめの 入庁年/平成 29 年

派遣先ではどんな仕事をしていたか？

原田 浜松市南土木整備事務所道路整備第一グループで、浜松市の都市計画道路の整備に携わっていました。主な現場は、浜松駅から約2キロメートルの位置にある「(都) 飯田鴨江線」の片側1車線を2車線にする工事で、交通量が多いため、地域住民への説明や調整が欠かせませんでした。ほかにも6路線の道路工事を担当し、現場監督として業務を行いました。



▲片側1車線を2車線にした道路

飯田 文化庁で「東アジア文化都市」事業を担当しました。これは日中韓文化大臣会合の合意に基づく事業で、選定都市で多様な文化芸術イベントを開催するものです。2023年に静岡県が選ばれたことで、県と文化庁の連携役を務め、翌年以降の都市の選定や、大臣会合の主催国である韓国との調整なども行いました。



▲東アジア文化都市宣布式(日中韓文化大臣会合内)

どうして派遣を希望しましたか？

原田 道路工事の現場監督経験がなかったため、生まれ育った西部地域で道路工事の経験を積みたいと考えて希望しました。

飯田 若いうちに県以外の組織で経験を積んで視野を広げることが、将来のキャリアに生かせると思ったからです。スピード感が求められる国や他県の業務を体感し、自身の職務遂行能力を高めたいと思いました。

県庁との違いを教えてください。

原田 県では担当エリアが広いので、業務量が多くスピード感が求められます。一方、市では住民対応が多く、ひとつひとつ丁寧に対応する印象でした。住民からの要望や苦情が直接届く機会も多く、距離の近さを感じましたね。



飯田 一番の違いは、正確さと迅速さです。限られた時間の中で迅速に議論を重ね、意思決定をしていました。また、文化庁ではさまざまな業界からの出向者が多く、業界ごとに異なる価値観を吸収できるのも魅力でした。

派遣の経験を通じて改めて感じる県職員のやりがいや魅力は何ですか？

原田 大好きな静岡県を隅々まで知ることができることです。下田や天竜で勤務し、地域特有の課題に向き合い、さまざまな人と出会ってきました。異動を重ねることで視野が広がり、多くの経験が自分の成長につながります。新たな土地で心機一転、頑張ろうと思えるのは、県職員ならではの魅力の一つですね。また、大規模で長期的なプロジェクトに関わる機会が多いことも魅力です。何十年にわたる計画の中で、どれだけ目標へ近づけるかを考え、後任に円滑に引き継ぐための工夫も必要です。こうした責任ある役割を担い、一定の成果を上げられたときには、自信と達成感が得られます。



飯田 静岡県を見つめ直すよい機会となりました。多様な価値観に触れ、視点が広がりましたね。県職員は、市町や国と連携する機会も豊富で、事業者や県民とも直接関わります。文科省のような専門機関とは異なり、さまざまな立場の人と接することで多角的な視点を培えるのは、大きな魅力です。

派遣先での経験は、現在の職務にどのように生かされていますか？

原田 派遣先では住民との距離が近く、日々の対話から彼らの視点や想いを感じ取ることができました。現在は、新放水路整備プロジェクトに携わっています。長年にわたり地元の理解を得ながら進めて、ようやく工事に着手できています。派遣先で培った住民との対話力を生かし、住民の不安解消に努めています。また、市の職員にも情報共有できる仲間ができたことは心強く、大きな財産になっています。市からの目線で意見をもらえるので、多角的に物事を見ることができています。



▲整備を進めている沼川新放水路

飯田 派遣先で培ったスピード感ある仕事の進め方や知見は、現在の業務でも大きな力となっています。文化局文化政策課では、文化観光推進に関する事業の企画・運営を担当。県内の文化施設への集客を図るプランを立案する際にも、派遣期間中に築いた人脈のおかげで、各所との連携がスムーズに進み、質の高い企画づくりにも役立っています。



▲静岡県立美術館(ロダン館)



▲静岡芸術劇場

将来の展望について教えてください。

原田 広い視点を持ち、なぜ今この仕事をしているのか、この仕事の先に何があるのかを意識して取り組んでいきたいです。スケールの大きいプロジェクトにも、住民、市町関係者と連携して、仕事に取り組みたいと思います。

飯田 県職員として、派遣先で培ったスピード感と多角的な視点を生かし、より広い視野で県民のために貢献していきたいです。また、常に新しい経験と知見を取り入れ、成長を続けていきたいです。

多様な環境で幅広い事業に携われる実感 プライベートの予定が組みやすいのも魅力

「銀行員」から転職



「看護師」から転職

職種 行政

藤枝財務事務所管理課

高田 恭平 入庁年/平成30年

職種 保健師

東部健康福祉センター福祉課

宍戸 志帆 入庁年/令和4年

どんな部署でどんな仕事をしていますか？

高田 藤枝財務事務所の管理課で庁舎管理を担当しています。職員や来庁者が快適に過ごせるよう、設備の修繕や保守、経理業務などを行っています。一見目立ちにくい裏方の仕事ですが、庁舎の機能を支える重要な役割です。

宍戸 東部健康福祉センターの福祉課で精神保健福祉を担当し、心の不調を抱える方々の支援を行っています。家庭訪問や電話相談のほか、医療機関や訪問看護ステーション、市町と協

力しながら、地域で自分らしく生活できるようにサポートしています。また、支援者向けの研修や地域の方への啓発活動も手がけています。

前職での経験は現在にどう活かされていますか？

高田 以前は金融関係で、営業を担当していました。現職でも経理や統計など数字を扱う業務を主に担当してきたため、自然と馴染むことができました。また、前職で培った接客スキルも役立っていますね。

宍戸 前職では新生児未熟児病棟の看護師として、治療や発育支援、ご家族のメンタル面や在宅療養に向けた支援などをしていました。他職種と連携する場面が多く、看護師時代に培ったコミュニケーション能力は、今も関係機関とのスムーズな連携に生かされています。

県職員に転職をした理由を教えてください。

高田 人の役に立っていると実感できる仕事がしたいと思い、公務員を志しました。なかでも幅広い業務に携われる県職員なら、その思いを叶えられると考えたからです。

宍戸 看護師として退院支援に携ってききましたが、保健師として病気を予防し、地域全体で健康を守るための仕組みづくりに貢献したいと考えたからです。また、県なら本庁や出先機関など多様な環境で経験を積み、幅広いスキルを身につけられると思いました。



公務員について抱いていたイメージとギャップを感じたことは？



高田 転職前からある程度イメージはしていましたが、異動のたびにまるで転職したかのように仕事内容が大きく変わるのには驚きました。しかし、他の職員を見ていると、赴任当初は苦労しているように見えても、ものの数か月で業務に精通し、その場に馴染んでいく順応力の高さや知識の習得の早さにはいつも感心させられます。

宍戸 私の場合、公務員として働いている友人や親族から仕事内容や職場環境について話を聞いていたので、大きなギャップは感じませんでしたね。

県職員になってどのような変化がありましたか？

高田 静岡県のニュースや観光情報など、県内のさまざまなことに関心が向くようになりました。県職員として働くことで、より深く静岡県に愛着を持つようになり、真の静岡県民になってきている気がしています。

宍戸 多様な職種の方々と関わる機会があり、経験談を聞けるのは大きな財産です。また、看護師時代は夜勤もあり不定休の生活でしたが、現在は土日祝日が休みで休暇も取りやすくなり、プライベートの予定が組みやすくなったのはありがたいです。

県職員ならではのやりがいや実現できることは？

高田 異動のたびに新しい業務を経験することで、県行政に関する幅広い知見が自然と身につきます。また、県という組織は、国のスケール感と市町の地域密着性を兼ね備えているため、その仕事には幅と奥行きがあります。静岡県のためにどんなことでも挑戦してみたいという想いがある方には、これ以上にふさわしい場はないと感じています。

宍戸 地域で暮らす全ての人たちが健康な生活を送れるように、病気を予防するためのアドバイスをしたり、地域全体で健康を守る仕組みづくりに携われるのは大きなやりがいです。とくに県の保健師として働くと、地域全体の健康支援に関わることができ、さまざまな地域の方々との交流ができます。地域により特色もさまざま。多くの学びが得られるのは、県の保健師であるからこそだと感じています。



▲東部健康福祉センター

将来の展望について教えてください。



高田 ジェネラリストとして多分野に活躍できる存在になるのか、あるいは特定の分野のスペシャリストを目指すのか、将来の方向性はまだ見えていません。今は目の前の仕事と向き合いながら、知識と経験を積み重ねていくとき。静岡県のプロフェッショナルを目指して、これからどんな仕事と出会うのか、どんな経験を積むことになるのか、楽しみで仕方ありません。

宍戸 保健師としてまだ3年目の今、将来の具体的な目標はまだ明確にはなっていません。しかし、本庁や出先機関でさまざまな分野の経験を積む機会があるため、どんな仕事にも積極的に取り組み、知識や技術をしっかり自分のものにしていきたいですね。保健師としてスキルアップできるように、今後も多くのことに関心を持ち、成長していきたいです。

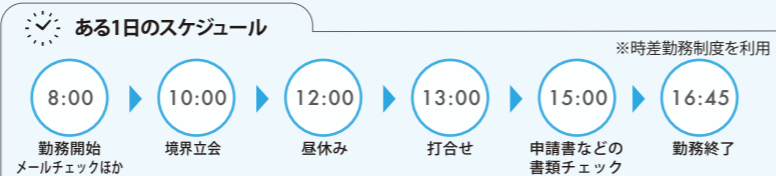
行政



袋井土木事務所 維持管理課
入庁年▶令和4年 **太田 旭**

危機管理、健康福祉、産業、環境、文化、観光、教育行政等の施策の企画と実施、県立学校事務などに従事します。

道路法に基づく許認可業務や県道と民地の境界確定業務など県道の管理事務を担当しています。行政職の業務は多岐にわたり、それぞれ違った魅力や仕事のやりがいがあります。様々な角度から県民の皆さまの生活を支えることができるとともに、自分の知識を身につけたり、経験を積むことができたりと、自らの成長にもつながると考えます。



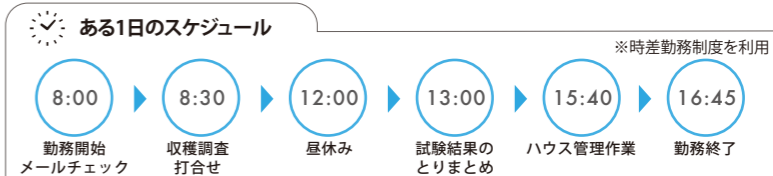
農業



農林技術研究所 花き生産技術科
入庁年▶令和4年 **大村 円香**

食料・農業・農村に関する施策の企画・実施、農業経営体の育成、産地育成指導や研究開発など、農業振興に向けた業務に従事します。

トルコギキョウの計画生産技術の開発に取り組んでいます。生産現場の課題や要望に対し、どういったアプローチをすれば円滑に解決できるのか、方法等を考えることにやりがいを感じます。1ヶ所目で配属となった農林事務所では、生産者と一体となって、栽培技術確立に向けた現地実証試験や販路拡大に向けたマーケティング戦略の立案を行い、良い経験となりました。



市町立小中学校*に勤務し、身分は市町に属します。総務・経理、施設の維持管理などに従事します。

*静岡市、浜西市を除く

学校経営に参画したり、教職員の給与や旅費の事務処理や校内会計処理をしたり、多様な業務に携わっています。子どもたちの学びの充実に向け環境整備に尽力したり、先生方が働きやすい環境を整え、子どもと関わる時間を確保できるよう支援を行ったりするなど、多方面から教育現場をサポートできることをやりがいと感じています。

小中学校事務



熱海市立伊豆山小学校
入庁年▶令和3年 **岩城 真実花**



森林・林業施策の企画と普及指導、治山・林道事業、森林環境の保全、林業技術の研究開発などに従事します。

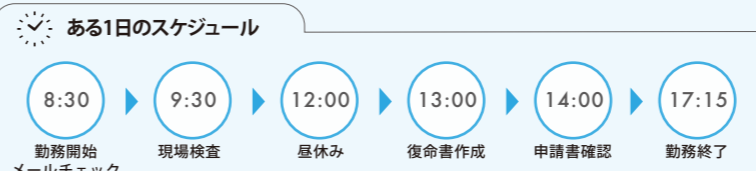
荒廃した森林を整備し、森の持つ力を回復することを目的とした補助事業に関することや県産材の利用の促進のための取組などを行っています。自分の業務が静岡県の森林を守り、水源涵養機能※や土砂災害の防止などの力を発揮することに繋がっているということは、仕事のやりがいになっています。

※水源涵養雨水を吸収して水源を保ち、河川の流量を調整すること

林業



志太榛原農林事務所 森林整備課
入庁年▶令和5年 **坂本 陽**



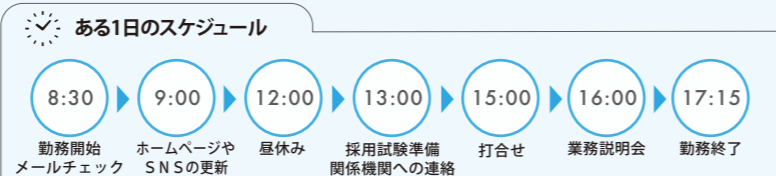
警察行政



警察本部 警務部 警務課
入庁年▶平成30年 **近藤 彩加**

警察署や警察本部に勤務し、予算や財産の管理、施策の企画と実施、調査統計、運転免許証の交付などの仕事に従事します。

警察本部警務部警務課採用チームで、採用試験の運営だけでなく、業務説明会などのイベントの企画・開催をしたり、ホームページやSNS等の更新をしたりしています。職場では警察行政職員だけでなく、警察官の方と一緒に仕事をしています。警察官と聞くと、「怖い」「厳しい」というイメージがあるかもしれませんが、実際には気さくで優しい方ばかりです。



農業土木



西部農林事務所 農地整備課
入庁年▶令和4年 **濱嶋 映見**

農業の生産性向上や農村生活環境の改善を目的に、農地の区画整理、農道や農業用施設の整備・保全などに従事します。

農業用水管の更新・補修工事の発注と監督業務を行っています。昨年度までは、農村振興に関する予算管理や広報を担当していました。どちらも現場に寄り添い、今後の農業を支えるインフラと農村環境を整える仕事です。地域の方の農業用水の安定供給への期待や、子どもたちが農地ではしゃぐ姿を見て喜ぶ笑顔に応えられることにやりがいを感じます。



道路、河川・砂防、港湾、都市計画・上下水道など社会基盤について、計画の策定や整備・管理などに従事します。

富士宮市内で行う工事の設計や監督業務を担当しています。移動の最中に、自分が工事を担当したガードパイプを見かけると、少し嬉しくなります。また、地域の方から「ありがとう」の言葉をいただいた時は、自分の仕事が県民の安全・安心な暮らしにつながっているのだと、やりがいを感じました。

土木



富士土木事務所 工事課
入庁年▶令和4年 **渡邊 直哉**



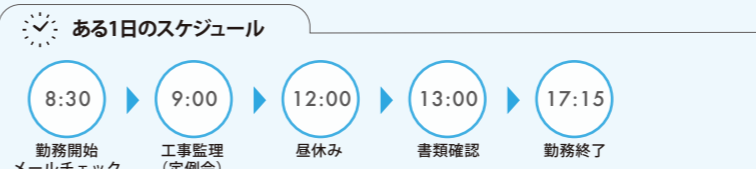
建築耐震・安全対策、建築規制・確認指導、建築営繕、住宅・公営住宅整備、都市計画・まちづくりなどに従事します。

県有施設に関する設計や工事監理を行っています。交番の新築工事を設計から担当しました。完成した交番が供用開始され、地域の拠点として使用されているところを見た時、公共建築に携わることができたことに仕事のやりがいを感じました。また、設計に携わるようになって、建築基準法や関係法令などについて調べたり知識の幅が広がりました。

建築



交通基盤部 建築管理局 建築工事課
入庁年▶令和5年 **鈴木 裕子**



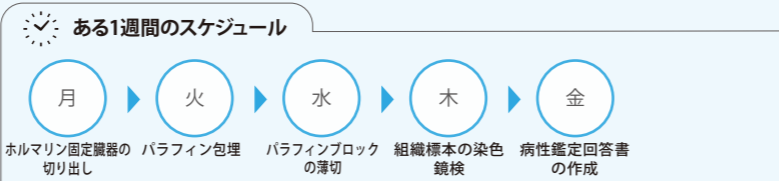


獣医師 (畜産)

志太棟原農林事務所 家畜検査課 (中部家畜保健衛生所)
入庁年▶令和2年 宮崎 貴生

畜産振興・家畜衛生の企画・実施、家畜改良・畜産環境の研究、家畜防疫員や農業普及指導員としての業務などに従事します。

家畜検査課は病性鑑定 (病気の診断) に特化した部署で、他の家畜保健衛生所では行うことのできない高度な検査を行います。私は病理検査を担当し、顕微鏡を用いて病畜の検査、診断を行っています。専門的な知識や技術をもって病気の検査を行い、現場の問題を解決に導くことができることはやりがいにつながっていると感じます。

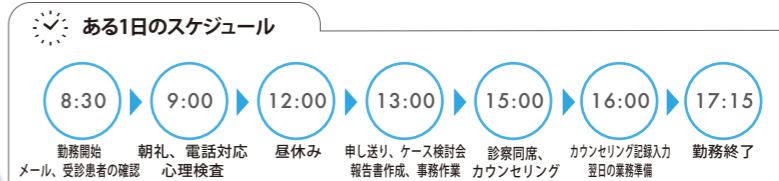


心理

吉原林間学園 児童診療課
入庁年▶令和2年 真田 愛枝

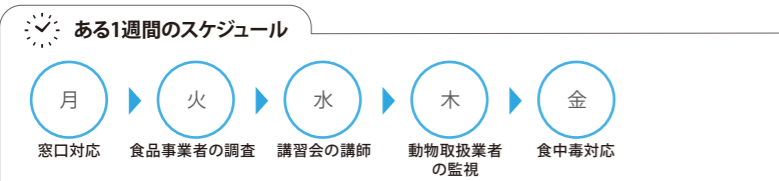
児童相談所や児童福祉施設等において、心理診断・心理療法、発達障害児(者)への支援、カウンセリングなどに従事します。

お子さんの心理検査やカウンセリング、保護者への心理教育、ペアレントトレーニングを担当しています。ペアレントトレーニングでは、始めは表情も硬く、苦戦していた保護者から、「子どもへの見方を変えてみたら、怒ることが減って、ほめることが増えたんです！」と笑顔で報告を聞いた時は、親子が穏やかに日常生活を送るためのサポートができたと思えて、とても嬉しかったです。



食品・生活衛生、と畜・食鳥検査、狂犬病予防及び動物愛護、薬事、感染症対策などに従事します。

公衆衛生の中でも、特に「食品」に関する衛生管理が主な担当です。皆様のお口に入る大切な食品ですので、事業者の方から安心・安全に提供してもらうため、許認可から、食品表示の相談、日々の衛生指導まで幅広く担っています。安全な食品、衛生的なペット業界、清潔な温泉、感染症に怯えない生活など、公衆衛生獣医師が目指す世界に少しでも近づいたと感じる瞬間に仕事のやりがいを感じます。

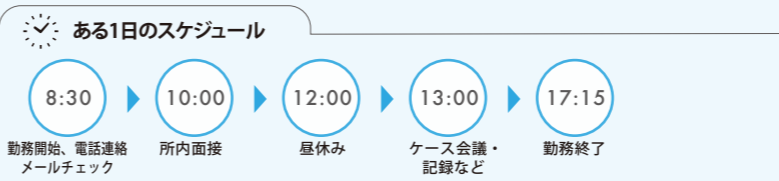


獣医師 (衛生)

中部健康福祉センター 衛生業務課
入庁年▶令和3年 宮川 真澄

児童福祉施設における自立支援、児童相談所等における児童の保護・相談、児童福祉施策の企画・実施などに従事します。

継続的に支援が必要なご家庭の支援をしています。定期的に家庭訪問や面接等を実施し、調査・助言・環境調整などを担当しています。また、施設入所している児童とその家族に対する相談援助も行っています。家庭は、子どもの成長において大切な基盤になる場所なので、私たちの仕事が家庭の平和に繋がっていると、仕事のやりがいを感じます。



児童福祉

富士健康福祉センター 育成課
入庁年▶令和4年 中村 風美

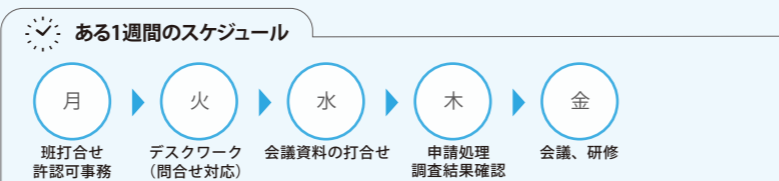


薬剤師

健康福祉部 生活衛生局 薬事課
入庁年▶令和3年 三橋 美紗

薬事・食品・生活衛生・廃棄物処理等の許認可や監視指導、健康危機管理、医療政策、試験検査、創薬探索研究などに従事します。 ※静岡がんセンターに勤務する薬剤師の採用試験は、静岡がんセンターが実施します。

医薬品等製造販売業・製造業の許認可、監視指導、医薬品等の品質確保を図る取組などを実施しています。その中でも私は主に医薬部外品・化粧品の製造販売や、製造を行う業者の許認可事務を担当しています。薬事関係だけでなく環境衛生、食品、研究開発等の様々な分野の業務に携われることが静岡県の薬剤師の魅力だと感じます。



水産

経済産業部 水産・海洋局 水産振興課
入庁年▶令和5年 小塩 理緒菜

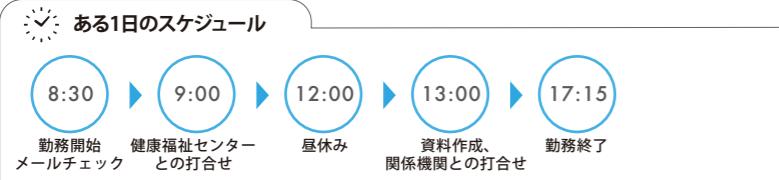
水産業振興施策の企画・調整・実施、水産資源の管理、研究開発、普及指導、漁業後継者の育成などに従事します。

水産物の消費拡大に向けた取組や水産事業者への補助金交付事務に携わる仕事をしています。静岡県は東部・中部・西部と対象となる範囲が広く、どの地域も漁業が盛んです。その分、漁業の特色も地域ごとに異なるため、全てを熟知することは難しいですが、たくさんの漁業者さんを対象とし、課題解決の手助けができることが、仕事のやりがいだと思います。



健康づくり、精神保健福祉、感染症・難病対策等の企画、保健指導などに従事します。

市町や健康福祉センターの母子保健担当と連携し、より良い母子保健サービスを提供できるよう日々試行錯誤しながら業務にあたっています。例えば各健康福祉センターで開催される担当者会議等に出席し、地域の課題を把握したり、解決に向けて事業の内容を考え、見直しをしています。また小さく生まれた赤ちゃんをもつ保護者の会や、双子、三つ子を育てる保護者の会などの当事者団体の方の力を借りながら、支援を必要としている方に届けられるよう努めています。

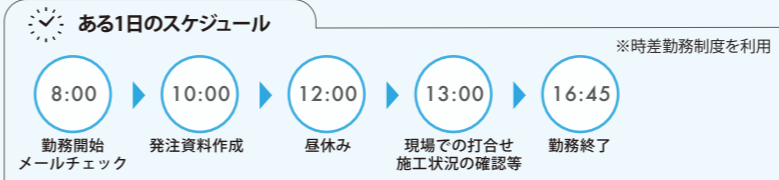


保健師

健康福祉部 子ども未来局 子ども家庭課
入庁年▶平成30年 原田 紗矢

県施設等の建築電気設備の設計・工事監理、技術専門校での職業訓練指導、防災通信などに従事します。

県有施設の新築や改修・更新の電気設備工事の分野において、利用者が満足する設備となるように設計監理及び工事監理を行っています。県立高校の建て替え工事で母校の電気設備工事の担当をしていますが、今後建設される新築の校舎を使用する後輩を想像すると、仕事のやりがいを実感します。



電気

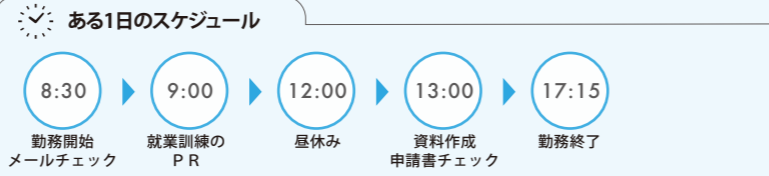
交通基盤部 建築管理局 設備課
入庁年▶令和5年 後藤 直也



浜松技術専門学校 訓練課
入庁年▶令和3年 村松 大輔

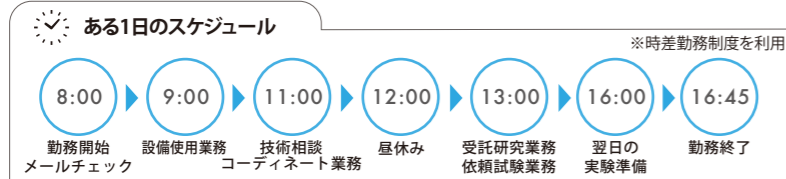
県施設等の建築企画設備の設計・工事監理、技術専門学校での職業訓練などに従事します。

県立の職業訓練校で求職者向けの訓練に関する事務を担当しています。訓練生の進捗の確認や求職者からのニーズを把握し、訓練のサポートや訓練計画の作成を行っています。訓練を受講した方が、目標の就職先に就職したときには、非常に大きな喜びを感じます。このような成功をサポートできることが、私の仕事のやりがいとなっています。



産業振興施策の企画・実施、産業応用に資する研究開発、企業からの依頼による試験・研究などに従事します。

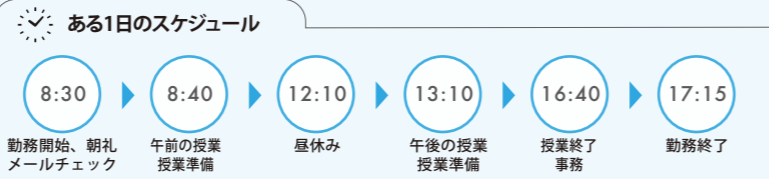
主に、テキスタイルデザインシステムを駆使した織物設計と熱可塑性樹脂の試験糸糸装置を用いた高機能繊維の開発を担当しています。「何らかの課題に対して、細かい工夫や改善を積み重ね、解決していく」という行為がもともと好きで得意だったので、そうした能力を自分のためだけでなく、たくさんの方のために生かせるという点にやりがいを感じています。



工業技術研究所 浜松工業技術支援センター 繊維高分子材料科
入庁年▶令和3年 大木 結以

技術専門学校において、若年者、離転職者及び在職者への職業訓練を行い、機械技術、情報技術や建築などのものづくり人材の育成に従事します。

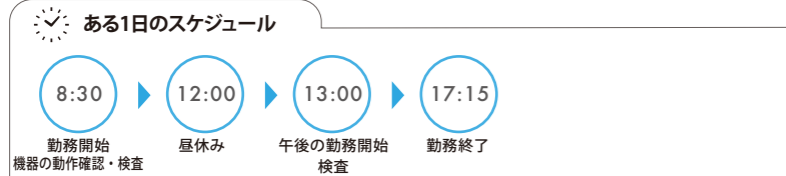
自動車や家電製品などの部品等を生産するNC工作機械、産業用ロボット、輸送機器等の設計・製作ができる技術者の育成が私の仕事です。自分の担当した学生が就職し、活躍している様子を聞くと、仕事のやりがいを感じます。自分の働きで県内の産業を少しでも活性化できればと思っています。



工科短期大学校 教務課
入庁年▶令和3年 長谷川 育哉

静岡がんセンターにおいて、エックス線・CT・MRI・血管等の撮影、核医学検査、放射線治療、陽子線治療などの診療業務に従事します。

MR I検査を担当し、治療前におけるがんの有無や広がり診断、治療中の効果判定、治療後の経過観察等を目的に画像検査を実施しています。肉眼で見えていない患者さんの状態を視覚的に伝えられることに面白みを感じながら、診断や治療決定の一端を担っているという責任感を持ち、日々業務に取り組んでいます。

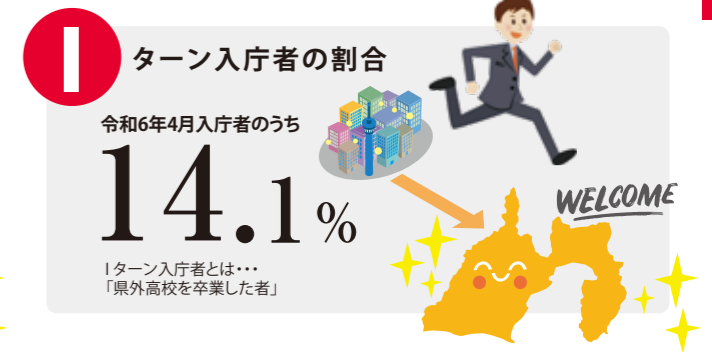


静岡がんセンター 画像診断室
入庁年▶令和3年 高見澤 美貴

*掲載している職員の所属や業務内容等は令和6年10月現在の情報です。

Uターン 就職について

Uターン入庁者の割合 ※令和5年度大学卒業程度試験のデータです。



Uターン/Iターンした先輩職員の声



行政 | 危機管理部 総務課 杉本 奈緒美

【経歴】 県内の高校を卒業後、神奈川県内の大学に進学。就職を機に静岡県へ。

志望動機 / Uターンの理由

大学在学中に公務員試験の勉強を始めましたが、当初は明確な意思を持って公務員を目指したり、静岡へUターンすることを考えていたわけではありませんでした。民間企業を含めて就職活動を進める中で、県職員の仕事が多岐にわたることを知り、その幅広さが面白そうだと感じたこと、また公務員として働くなら生まれ育った静岡県を支える仕事がしたいと思い、静岡県職員を志しました。静岡県は気候も温暖で、東京のような公共交通機関の通勤ラッシュもないので、暮らしやすく、また東京や名古屋へすぐに遊びに行けるので、「ちょうどいい」場所だと感じています。



行政 | 賀茂地域局 危機管理課 笹原 明楽

【経歴】 山形県出身。高校までは山形県で過ごし、その後、新潟県の大学へ進学。就職を機に静岡県へ。

志望動機 / Iターンの理由

大学2年生の頃から漠然と、公務員(県職員)になり広く住民や企業のために働きたいと考えていました。大学3年生になり、公務員の業務の中でも自分が何に力を入れたいか考えた際に、小学生の頃に被災した東日本大震災の経験から防災に携わりたいと思うようになりました。静岡県は防災に力を入れている県であり、かつ気候的にも過ごしやすく観光資源も豊富な魅力ある県です。そんな県に私も住んでみたいと考え、静岡県職員を目指すに至りました。プライベートでも、初めて行く場所が多いため、日々楽しさを感じられることも利点だと思います。引っ越した当初は、新しい環境の中で目新しいことがたくさんあり、毎日様々な体験をしながら過ごしていました。

Uターン/Iターン 希望者にやさしい諸手当



*諸手当の金額は令和6年度の実績です。

キャリア・デベロップメント・プログラム(CDP)

CDPは、職員が将来の仕事上の進路を自分で計画して、主体的に能力開発に取り組み、組織の側はその取組の努力や成果をくみ取る、人材重視の人事管理の考え方です。これにより、個人と組織の意向がマッチしたキャリア形成の実現を目指します。人事管理と育成・研修を有機的に連携させる本格的なCDPは、自治体では静岡県が初めて導入しました。

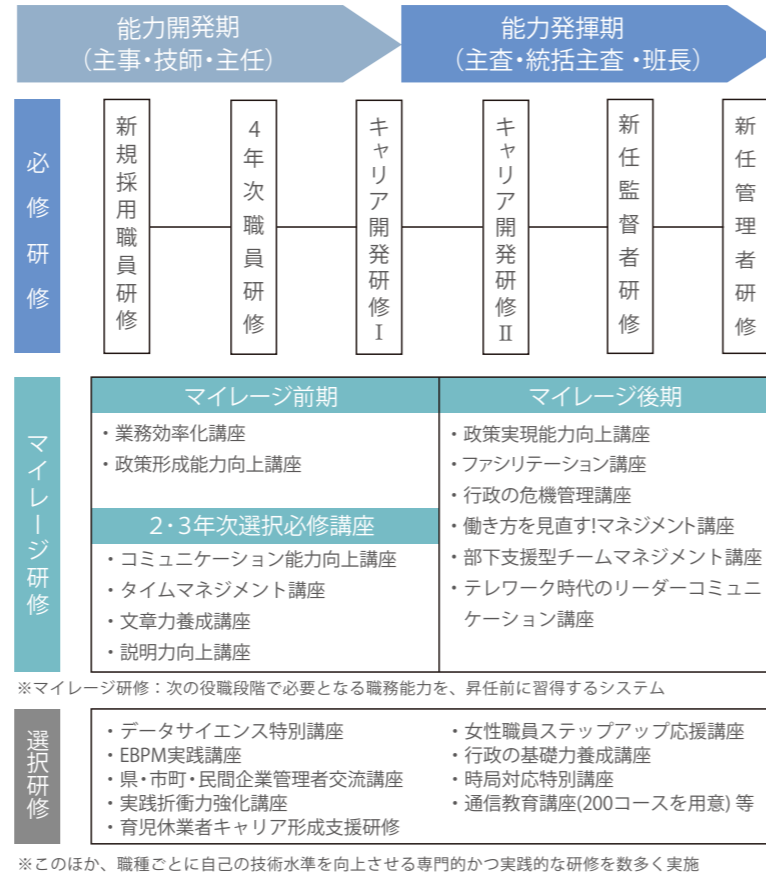
キャリア形成の支援制度

数多くの研修メニューのほか、広い視野と先見性、創造性を身に付けるため、国内外の大学・大学院、民間企業、国の機関や他県及び県内市町などへの派遣研修を数多く用意しています。また、各種の公募制度が充実しており、他の自治体に先駆けた斬新なキャリア形成支援をしています。

新規採用職員のためのチューター制度

新規採用職員には、身近な先輩職員が「チューター」として業務の基本的な知識などについてアドバイスし、相談に乗ってくれる「チューター制度」がありますので、安心して県職員生活をスタートすることができます。

職員研修体系 <令和6年度実績>



派遣研修



行政 | 内閣官房 内閣感染症危機管理統括庁 花村 早織

平時には、対策の実施に関する計画である「政府行動計画」の内容の充実化、計画に基づく実践的な訓練の実施とともに、計画の内容が有事に機能するよう各省庁等の準備状況のチェックなどを行っています。また、有事の際には、感染症危機対応に係る政府全体の方針を策定し、各省庁の総合調整などを実施します。災害が激甚化している昨今、防災分野は県としても重要な施策ですが、感染症危機も同様と考えています。県民生活及び県民経済に重大な影響を及ぼす感染症危機に対し、適応力の高い県づくりに貢献したいです。

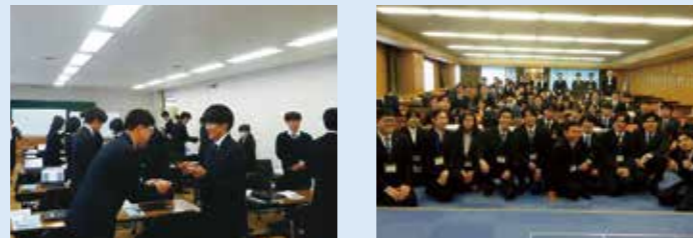
主な派遣先 令和6年度実績

- 大学院等 (4人)
 - 政策研究大学院大学修士課程 ……1人
 - 民間企業等 (6人)
 - ソフトバンク(株) ……1人
 - (株)静岡銀行 ……1人
 - (株)沖縄県物産公社 ……1人
 - 国等 (29人)
 - 総務省 ……3人
 - 厚生労働省 ……4人
 - 農林水産省 ……3人
 - 国土交通省 ……8人
 - 内閣府 ……1人
 - 環境省 ……1人
 - 消防庁 ……1人
 - 気象庁 ……1人
 - スポーツ庁 ……1人
 - 日本貿易振興機構(JETRO) ……1人
 - 他県 (2人)
 - 山梨県、新潟県 ……2人
 - 海外 (1人)
 - 韓国 延世大学 語学堂 ……1人
- 合計42人

新規採用職員研修

前期研修(3日間)

県職員としての心構え、法規事務、接遇など、仕事に必要な科目を学びます。講義の他にグループワークを通じて、同期の絆が深まります。



後期研修(2日間)

県の主要事業の現場を知るため清水港を訪れるなど体験型の科目を学びます。グループ演習や発表を通して、コミュニケーション能力やプレゼンテーションスキルの向上を目指します。



危機管理講座(2日間)

県消防学校での各種訓練、県地震防災センターでの避難所運営ゲームなどを通じて大規模災害対策の中心となる県職員としての心構えと自覚を養います。



*上記は、知事部局の研修の一例です。(内容は変更になる場合があります。)研修体系は、任命権者によって異なります。

キャリアステップ



行政 | 経済産業部 就業支援局 労働雇用政策課 課長 八木 貴美

【定期異動】

配属先は、職種や能力、適性などを考慮して決定されます。知事部局の場合、新規採用から6年間は「教育ローテーション期間」として、3年ずつ事業分野の異なる本庁・出先機関に配属されます。教育ローテーション期間終了後は、概ね3～5年のサイクルで異動します。

【昇任】

能力や勤務成績等を総合的に評価して行われます。 ※任命権者、職種によって異なります。

未来の職員へのメッセージ

県の業務は多岐にわたります。3年を目処にある人事異動により、様々な業務を経験することで、幅広い知識やスキルを身につけることができます。分野は違っても培った経験を活かすことができますので、キャリアを積み重ね、自らの成長を実感できます。地域社会への貢献意識を持ち、ボランティア活動やインターンシップを通じて、自分の強みや興味のある分野を明確にし、より具体的なイメージを持っておくと良いと思います。

これまでの経歴

配属年	所属	職名
平成3年	袋井土木事務所	主事
平成7年	藤枝財務事務所	主事
平成10年	出納局会計課	主事
平成13年	環境部環境共生総室自然ふれあい室	副主任
平成15年	環境部森林部環境総室地球環境室	主査
平成16年	健康福祉部子育て支援総室子育て支援室	主査
平成19年	産業部就業支援局職業能力開発室	主査
平成24年	健康福祉部障害者支援局障害福祉課	主査
平成26年	健康福祉部子ども未来局子ども未来課	少子化対策班長
平成29年	くらし・環境部環境局自然保護課	富士山保全班長
平成31年	くらし・環境部環境局自然保護課	課長代理
令和2年	経営管理部地域振興局地域振興課	課長代理
令和3年	スポーツ・文化観光部空港振興局空港振興課	参事兼課長代理
令和5年	経済産業部就業支援局労働雇用政策課	課長

※掲載している職員の所属や業務内容は令和6年10月現在の情報です。

育児休業取得職員の声



入庁年
平成22年

在宅勤務のようす

行政 | 経営管理部 地域振興局 地域振興課 | 中安 英実

里帰り出産をし、産後1か月半は実家にいました。自宅に戻るタイミングで夫にも3週間ほど育児休業を取得してもらい、家事と育児を協力して行いました。子どもが1歳半の時に復帰し、「部分休業（1日1時間30分）」と「時差出勤」を利用しています。部分休業や在宅勤務を利用し、職場にいる時間が通常より短いので、スケジュール管理をし、優先順位を考えて仕事を進めることや、同僚・上司とのコミュニケーションを大切にしています。



入庁年
平成14年

行政 | 経済産業部 産業革新局 マーケティング課 | 佐野 健太郎

次男（第3子）が生まれたときに、初めて育児休業を取得しました。育児休業中は、基本的に私が家事と育児を一手に担いました。親として子どもの成長に最初から向き合えたことが、自分自身の成長や自信にもつながり、また、3か月という短い時間ですが、3人の子どもの毎日の時間を共有できたことは、自分の財産となっています。子どもの親に代わりはいません。そのため、最後は家庭を優先すべきです。静岡県庁はそれに応えてくれる職場であり、働く人に優しい職場であると思っています。

ある1日のスケジュール



これまでの経歴

配属年	所属	職名
平成14年	土木部建設政策総室建設室	主事
平成16年	総務部財務総室財政室	主事
平成18年	富士健康福祉センター(富士保健所)	主事
平成21年	県民部文化芸術局文化政策課(静岡県文化財団へ派遣)	副主任
平成24年	経済産業部振興局マーケティング推進課	主任
平成26年	経済産業部管理局総務監付(民間企業へ派遣)	主任
平成27年	企画広報部政策企画局エネルギー政策課	主査
平成28年	経済産業部産業革新局エネルギー政策課	主査
平成29年	育児休業(6/1~8/31:3か月)	
令和2年	経済産業部産業革新局新産業集積課	主査
令和5年	経済産業部産業革新局マーケティング課	主幹

静岡県職員 育児休業取得率

女性 99.1% 男性 77.9%

令和5年度実績 教育委員会、警察本部除く

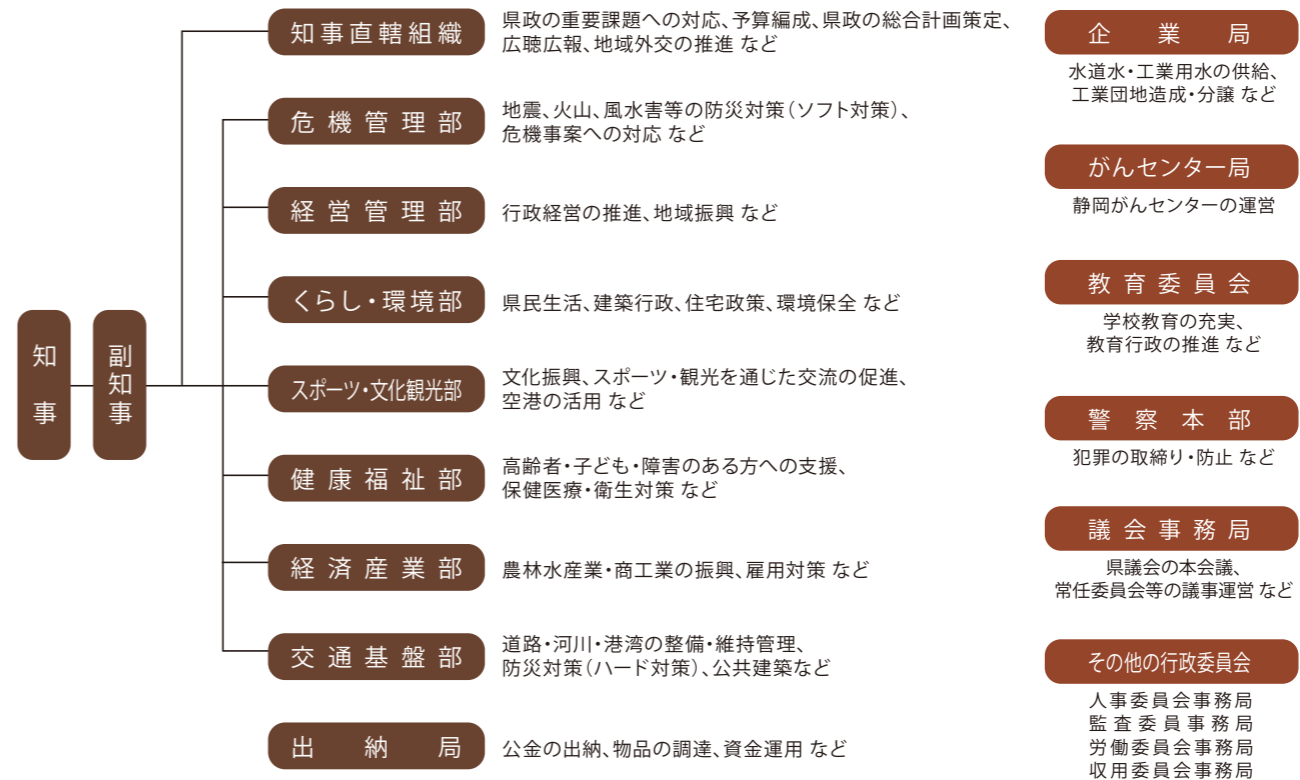
ふじさんっこクラブ

静岡県庁には、仕事と子育てを両立する職場環境の整備のため、乳幼児の一時預かり保育施設「ふじさんっこクラブ」があります。「職場の子どもは、職場みんなで育てます！」を合言葉に、職員が保育補助等を通じて子育て支援に携わっています。

子育て支援のための主な制度

制度	男性	女性	内容
産前・産後休暇	●	●	産前8週間(多胎妊娠の場合は14週間)から産後8週間まで
配偶者出産休暇	●	●	配偶者の出産、病院からの退院、出生届の提出等のため3日以内
育児参加休暇	●	●	配偶者の産前から生まれた子が1歳に達するまでに、生まれた子又は上の子(小学校就学前)の養育をする場合で5日以内
育児休業	●	●	子が3歳に達するまで
部分休業	●	●	子が小学校就学の始期に達するまで、勤務時間の始め又は終わりに1日2時間以内
子育て部分休業	●	●	子が小学校1年生から3年生まで(障害のある子は18歳まで)、勤務時間の始め又は終わりに1日2時間以内
育児短時間勤務	●	●	子が小学校就学の始期に達するまで、勤務時間を短縮
生児保育	●	●	子が1歳6ヶ月に達するまで、1日午前・午後の各1回、それぞれ60分以内
健康診査、予防接種休暇(子育て休暇)	●	●	子が小学校就学の始期に達するまで、法定の健康診査や予防接種介助
看護休暇	●	●	1年に5日(中学校就学の始期に達するまでの子が2人以上いる場合は10日)以内
家族休暇	●	●	子の学校行事等で1年に3日以内
深夜勤務・時間外勤務制限	●	●	子が小学校就学の始期に達するまで

*その他、時差勤務制度やサテライト・在宅勤務制度があります。子育て支援の制度の他、介護休暇、不妊治療休暇などの制度もあります。



組織図・出先機関の紹介

- 企業局
 - 水道水・工業用水の供給、工業団地造成・分譲 など
- がんセンター局
 - 静岡がんセンターの運営
- 教育委員会
 - 学校教育の充実、教育行政の推進 など
- 警察本部
 - 犯罪の取締り・防止 など
- 議会事務局
 - 県議会の本会議、常任委員会等の議事運営 など
- その他の行政委員会
 - 人事委員会事務局
 - 監査委員事務局
 - 労働委員会事務局
 - 収用委員会事務局

静岡県の主な機関

西部地区: 三方原学園, 磐田学園, 食肉衛生検査所, 動物管理指導センター, 農林技術研究所, 茶業研究センター, 森林・林業研究センター, 中小家畜研究センター, 浜松工業技術支援センター, 浜松技術専門学校, 農林環境専門学校, 袋井土木事務所, 御前崎港管理事務所, 企業局 西部事務所, 静岡教育事務所, 総合教育センター

中部地区: 消防学校, 環境放射線監視センター, 中部県民生活センター, 環境衛生科学研究所, 空港調整室, 県立美術館, ふじのくに地球環境史ミュージアム, 埋蔵文化財センター, 東部県民生活センター, 富士山世界遺産センター, 御殿場健康福祉センター, 吉原林間学園, 先端農業推進室(AOI-PARC), 伊豆農業研究センター, 畜産技術研究所, 水産・海洋技術研究所 富士養殖場, 沼津工業技術支援センター, 富士工業技術支援センター, 工科短期大学校 沼津キャンパス, あしたか職業訓練校, 田子の浦港管理事務所, 企業局 東部事務所, 静岡がんセンター, 看護専門学校, 静岡県感染症管理センター

東部地区: 東部地域局, 沼津財務事務所, 沼津健康福祉センター, 東部児童相談所, 東部児童相談所, 沼津土木事務所, 出納局 東部出納室, 静東教育事務所, 熱海財務事務所, 熱海健康福祉センター, 熱海土木事務所, 下田財務事務所, 賀茂健康福祉センター, 賀茂児童相談所, 賀茂農林事務所, 下田土木事務所, 出納局 賀茂出納室, 賀茂地域局

静岡総合庁舎: 静岡財務事務所, 静岡健康福祉センター, 女性相談センター, 精神保健福祉センター, 中部農林事務所, 静岡土木事務所

富士総合庁舎: 富士財務事務所, 富士健康福祉センター, 富士児童相談所, 富士農林事務所, 富士土木事務所

北遠総合庁舎: 西部農林事務所 天竜農林局, 浜松土木事務所 天竜支局

藤枝総合庁舎: 中部地域局, 藤枝財務事務所, 中部健康福祉センター, 中央児童相談所, 志太棟原農林事務所, 出納局 中部出納室

浜松総合庁舎: 浜松財務事務所, 西部県民生活センター, 西部農林事務所, 浜松土木事務所

県内各地: 県立高校, 県立特別支援学校, 警察署

海外(駐在員事務所): ふじのくに大使館(東京事務所), ふじのくに領事館(大阪事務所), シンガポール, 台湾

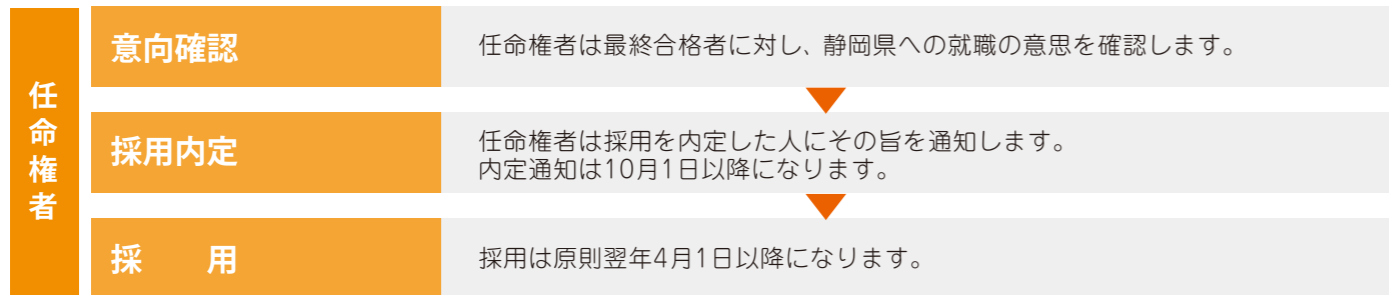
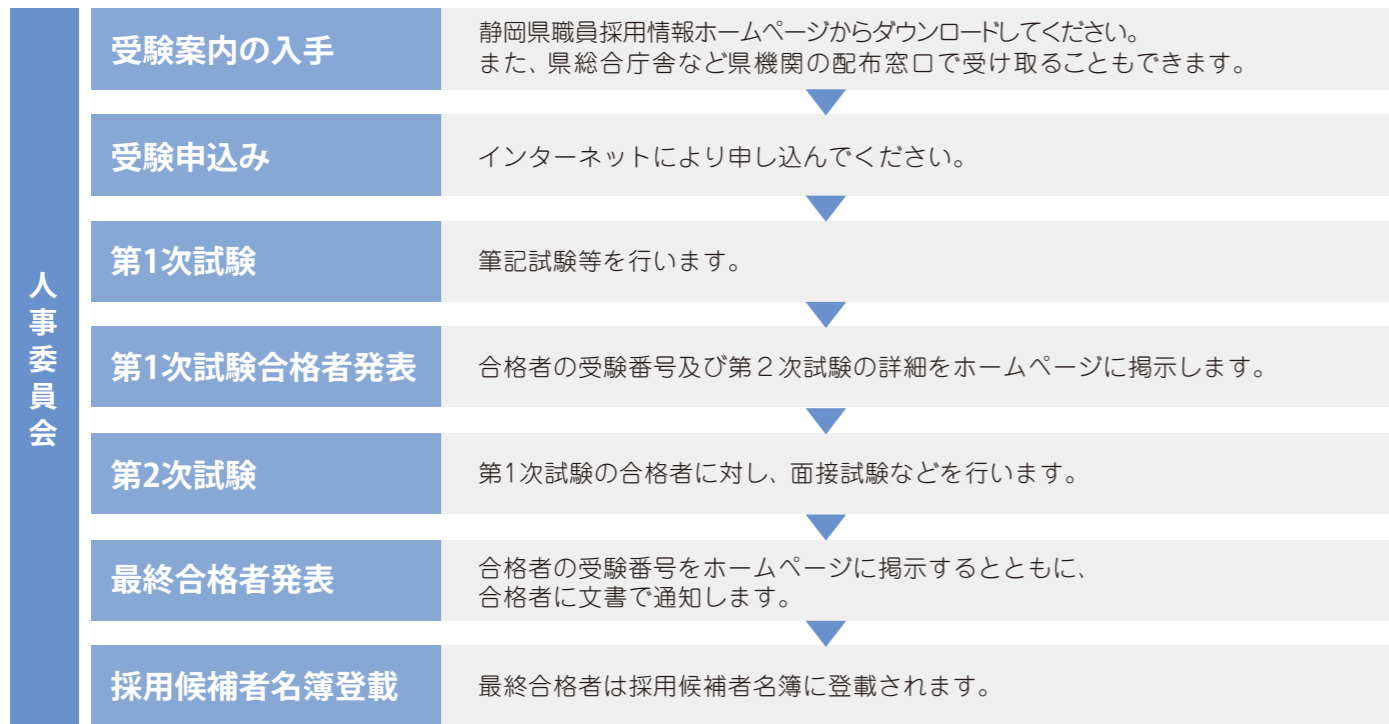
(令和6年11月1日現在)

令和7年度に実施する試験内容は、「大学卒業程度(早期試験)」は令和7年1月下旬、そのほかの試験区分は令和7年5月中旬に公表する予定です。

区分	第1次試験						第2次試験				
	教養試験	専門試験	総合能力試験	基礎能力試験	論文試験	作文試験	論文試験	作文試験	個別面接	集団討論	適性検査
大学卒業程度(早期試験) 土木、農業土木、建築、薬剤師		○		○			○		○	○	○
大学卒業程度 行政Iほか	○ (事務系職種)	○		○ (専門・技術系職種)			○		○ (行政Iのみ2回)	○	○
大学卒業程度 行政II			○		○				○ (2回)	○	○
短期大学卒業程度	○ (司書のみ)	○						○	○	○	○
高等学校卒業程度	○	○ (土木のみ)						○	○	○	○
職務経験者		○			○				○		○
障害のある方	○					○			○	○	○
就職氷河期世代	○							○	○ (2回)		○

※1 教養試験、専門試験(一部職種を除く)、総合能力試験、基礎能力試験は択一式です。試験の時間や出題分野、出題数はホームページに掲載している「受験案内」をご覧ください。
 ※2 大学、短大、高校卒業程度、就職氷河期世代の論(作)文試験は、第1次試験日に実施しますが、採点は第2次試験で行います。大学卒業程度(行政II)、職務経験者及び障害のある方の論(作)文試験の採点は、第1次試験で行います。
 ※3 獣医師及び県立静岡がんセンターのがん医療に関する専門職種については、任命権者が選考試験を実施しています。

申込みから採用まで



Q 静岡県職員になるにはどうしたらよいのですか。

A 静岡県の職員になりたい方は、静岡県人事委員会が行う採用試験を受けていただく必要があります。また、静岡県の警察官になりたい方は、静岡県警察本部が実施する採用試験を受けていただきます。試験の詳細は「受験案内」でお知らせします。

Q 大学卒業程度試験は、大学卒業(見込)者でなければ受験できないのでしょうか。

A 大学卒業程度という試験区分は、試験問題の程度を示すもので、学歴に関係なく受験できます。しかし、資格・免許が必要な職種や、大学で専門科目を履修したことを受験資格とする職種があるので、「受験案内」で確認してください。なお、高校卒業程度試験については大学卒業(見込)者は受験できません。

Q 行政Iと行政IIはどのような試験ですか。

A 行政IIは、教養試験・専門試験を廃止し、時事問題や社会政策などを範囲とする「総合能力試験」を実施するため、法学・経済学など特別な公務員試験対策は不要です。また、面接試験の比重が高く、行政Iに比べ、より人物重視の配点となっています。行政Iは、教養試験に加え、法学・経済学などの専門試験があります。ただし、選択解答としているため得意な分野での受験が可能です。試験方法は異なりますが、採用後の配属・職務内容などに差異はありません。

Q 毎年、すべての職種で採用試験がありますか？

A 試験を実施する職種は年度により異なります。募集職種や採用予定者数については、「受験案内」で確認してください。

Q 過去の試験問題は、公開されていますか。

A 過去の試験問題は公表していませんが、例題をホームページ等で公開しています。なお、科目別出題数や試験問題の形式については「受験案内」でお知らせします。

Q 採用試験では、性別や年齢などによって有利、不利はありますか。

A 採用試験は、地方公務員法に定める平等の取扱いの原則に基づき実施していますので、男女の別や年齢、県外・県内出身の別、出身大学・学部などによって有利、不利になることはありません。

Q 試験に合格したら必ず採用されますか。

A 最終合格者は職種ごとに人事委員会の作成する採用候補者名簿に登載され、その中から任命権者(知事、教育委員会、警察本部長等)が採用者を決定します。名簿に登載されても、退職者等の状況によっては採用されないこともあります。最近の事例では、本人が採用を辞退したり、必要な資格、免許等を取得できなかった場合を除き、登載者全員が採用されています。

Q 初任給やボーナスはどのくらいですか。

A 令和7年4月採用者の初任給は下記の見込みです。学歴や民間企業等の勤務歴を有する場合は、経験年数に応じて一定の基準により加算される場合があります。このほか、扶養手当、住居手当、通勤手当等各支給要件に該当する場合に支給されます。また、期末・勤勉手当(ボーナス)が、年2回(6月・12月)合計4.6月分支給される見込みです。

県職員(行政) 試験区分 大学卒業程度 約238,300円 試験区分 高校卒業程度 約205,400円

Q 勤務時間や休暇の制度はどのようになっていますか。

A 勤務時間は原則として午前8時30分から午後5時15分までですが、勤務時間を9パターンから選択できる時差勤務制度があります。また、完全週休2日制で土・日曜日及び祝日(振替休日含む)は休みです。ただし、美術館など、出退勤時間や休みが変則的な職場もあります。有給休暇は1年に20日(採用の年は15日)で、その他夏期休暇、特別休暇(結婚・忌引等)、育児休業制度、介護休暇制度等があります。

Q 勤務地は自宅から通える範囲になりますか。遠隔地への異動はありますか。

A 勤務地は県下全域にあるため、必ずしも自宅から通えるとは限りません。県内各地に世帯用や単身用の職員住宅が用意されているほか、民間のアパート等を借りる場合には家賃に応じて住居手当が支給されます。また、遠距離通勤者は新幹線や高速道路の使用が認められる場合があります。

Q 病気やけがをした場合などの経費の補助や貸付金には、どのようなものがありますか。

A 病気やけがをした場合の療養費や出産費、災害見舞金等の給付金があります。また、貸付金には、住宅や宅地の取得のための住宅貸付、車等の購入のための普通貸付のほか医療貸付、入学貸付等があります。