

柑橘および落葉果樹の生態

令和6年11月5日

静岡県農林技術研究所果樹研究センター

1. 生態調査

宮川早生の調査地点は静岡市清水区茂畑、青島温州の調査地点は静岡市清水区新田ヶ谷である。果樹カメムシ類による加害のため、宮川早生は調査樹の全てを、青島温州は調査樹の一部を被害が軽微な個体へ変更した。

落葉果樹の調査地点は静岡市清水区茂畑である。

<柑橘>

○ 着色歩合（10月31日時点）

宮川早生の着色歩合は8.9であった。

青島温州の着色歩合は4.2であった。

○ 果実肥大状況（10月31日時点）

宮川早生の横径は61.1mm、縦径は49.8mm、果形指数は123であった。

青島温州の横径は69.5mm、縦径は52.9mm、果形指数は131であった。

○ 果実品質（10月31日時点）

宮川早生の糖度は11.1、クエン酸は0.82%であった。

青島温州の糖度は9.6、クエン酸は0.96%であった。

<落葉果樹>

○ キウイフルーツ

果実肥大状況（10月30日時点）

ハイワードの推定体積は86cm³であった。

果実品質（収穫前、10月25日時点）

ハイワードの果実品質は、糖度5.5、クエン酸含量2.96%、硬度2.91kgであった。

<柑橘>

着色歩合（10月31日時点）

宮川早生

年度	10/1	10/15	10/31
6年	0.0	3.7	8.9
5年	1.2	2.8	9.5
4年	0.3	3.0	8.7
平年	0.7	2.9	8.2

青島温州

年度	10/1	10/15	10/31
6年	0.0	0.0	4.2
5年	0.0	0.0	2.6
4年	0.0	0.1	2.6
平年	0.0	0.3	2.9

※着色歩合は、着色していないものを0、完全に着色したものを10とし、果実の表面積に対する着色部分の面積率をもって達観で11段階に分けた。

※宮川早生はカメムシ害による異常着色果が多いため参考値。

※宮川早生は清水区茂畑、青島温州は清水区新田ヶ谷で調査を実施。

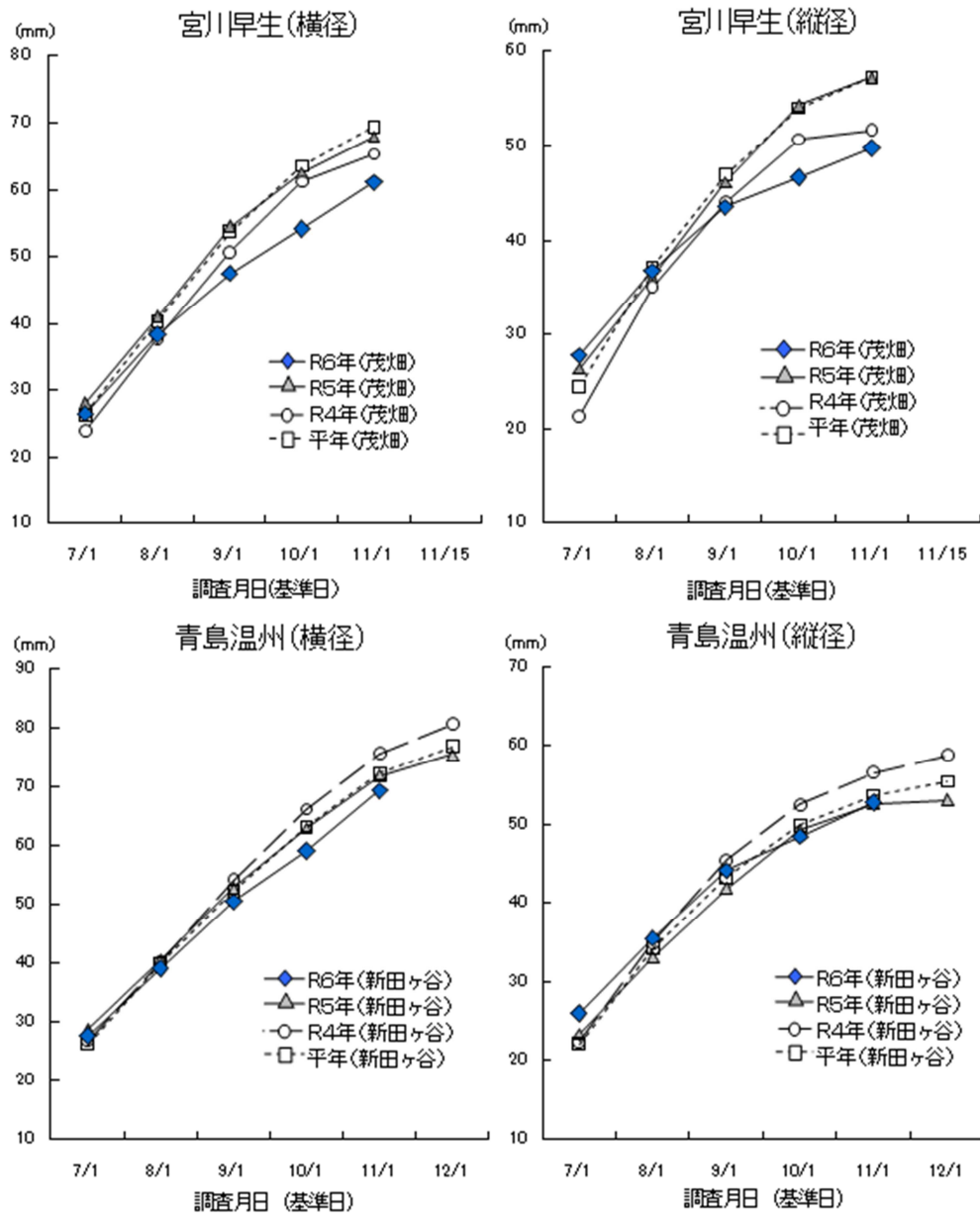
※宮川早生の平年は過去5年の平均値、青島温州の平年は過去9年の平均値を使用。

果実肥大状況（10月31日時点）

年度	宮川早生			青島温州		
	横径 (mm)	縦径 (mm)	果形 指数	横径 (mm)	縦径 (mm)	果形 指数
6年	61.1	49.8	123	69.5	52.9	131
5年	67.9	57.3	118	72.0	52.7	137
4年	65.4	51.7	126	75.8	56.6	134
平年	69.4	57.3	121	72.4	53.6	135

※宮川早生の平年は過去5年の平均値、青島温州の平年は過去9年の平均値を使用。

果実肥大曲線

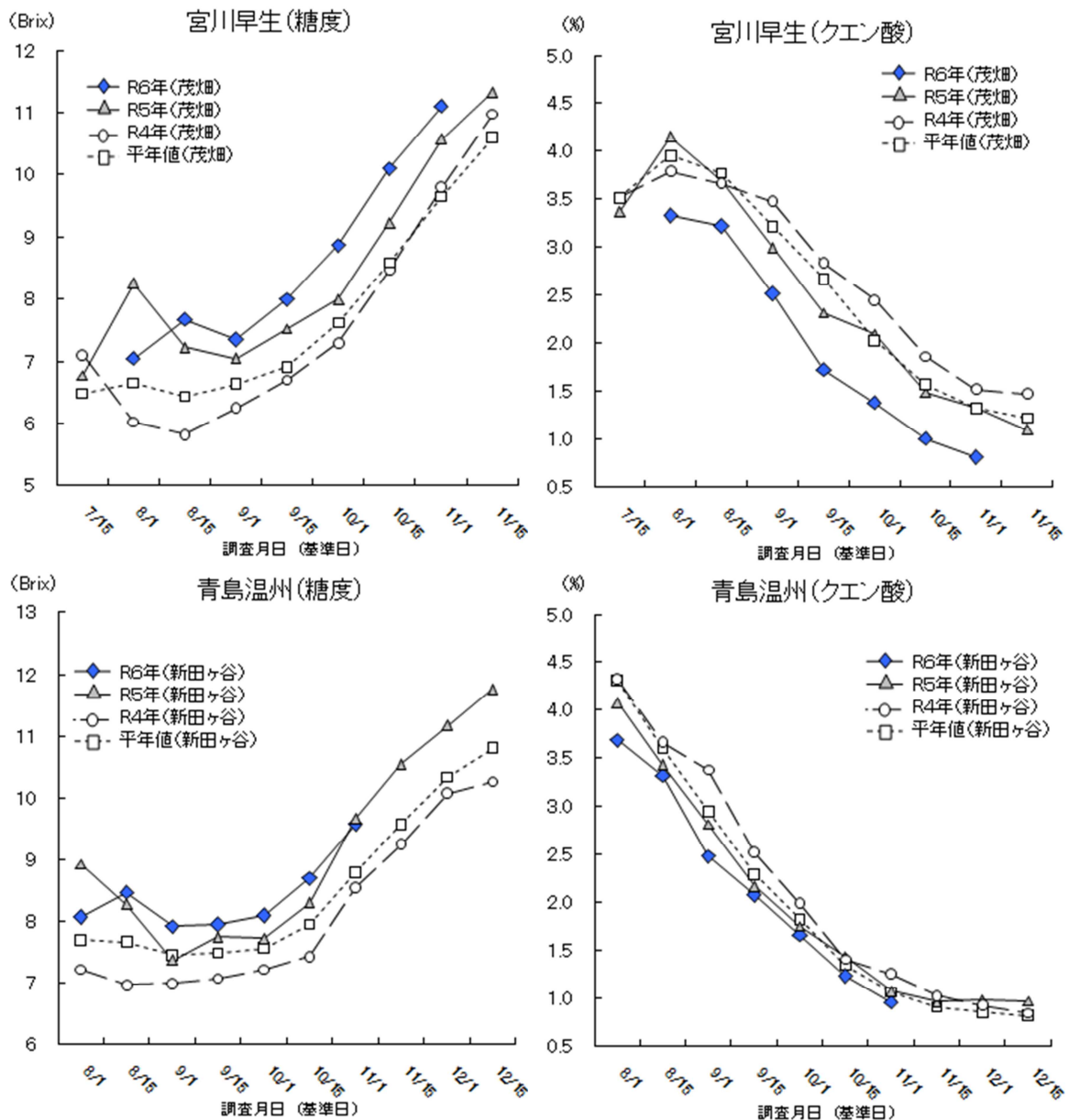


果実品質（10月31日時点）

年度	宮川早生		青島温州	
	糖度 (Brix)	クエン酸 (%)	糖度 (Brix)	クエン酸 (%)
6年	11.1	0.82	9.6	0.96
5年	10.6	1.33	9.7	1.08
4年	9.8	1.53	8.6	1.26
平年	9.7	1.33	8.8	1.07

※宮川早生の平年は過去5年の平均値、青島温州の平年は過去9年の平均値を使用。

果実品質の経時的変化



<落葉果樹>

【キウイフルーツ】

果実肥大の経過（令和6年度、径はmm、体積はcm³）

ヘイワード ³		7/1	8/1	9/1	10/1	11/1
縦径	6年	51	54	59	61	62
	5年	54	60	65	67	68
	平年 ^{※1}	50	57	62	64	65
長横径	6年	42	46	51	53	55
	5年	42	49	53	55	57
	平年 ^{※1}	38	46	50	52	54
短横径	6年	38	41	45	47	48
	5年	38	43	47	49	50
	平年 ^{※1}	34	41	44	46	47
推定体積 ^{※2}	6年	42	54	71	80	86
	5年	45	65	84	93	102
	平年 ^{※1}	35	56	71	81	87

※1：平年は過去8年の平均値を使用。

※2：推定体積は楕円形として計算した（推定体積＝ $\frac{4}{3}\pi \times \frac{\text{長横径}}{2} \times \frac{\text{短横径}}{2} \times \frac{\text{縦径}}{2}$ ）

果実品質（令和6年度）

ヘイワード（収穫前）		10/25	11/5	11/15
糖度(Brix)	6年	5.5	－	－
	5年	6.3	－	－
クエン酸含量(%)	6年	2.96	－	－
	5年	3.08	－	－
硬度(kg)	6年	2.91	－	－
	5年	2.90	－	－