

しずおか 県民だより! 月号



新春知事インタビュー “ふじのくに”から世界へ 大いなる可能性を発信



静岡県知事 川勝平太

富国有徳の理想郷 “ふじのくに”をつくる

明けましておめでとうございます。

皆様には、健やかに新年を迎えられたこととお慶び申し上げます。

初夢に見ると縁起がよいとされる「一富士、二鷹、三茄子」という言葉は、一説には静岡県の名物を並べたとも言われています。

由来については諸説あるものの、初夢に気高く美しい富士山の姿を見て、この一年が幸せになるようにと祈願する同胞の気持ちは、皆様もよくおわかりになると思います。

380万人の県民が暮らし、活力ある多彩な産業と美しい自然環境に恵まれた静岡県には、日本の最高峰であり、憧れの象徴である「富士山」があり、ヒト・モノ・大地の潜在力である「場の力」があります。

静岡県がもつ「場の力」を最大限に活用して、美しく雄大な富士山の「富士」の意味をかみしめ、物心ともに豊かな**富国有徳の理想郷**“ふじのくに”を県民の皆様とともにつくる。

これが、知事として初めて迎える新年にあたっての、私の目標であり、決意であります。

また、昨年開港した富士山静岡空港は、日本で唯一富士山を仰ぐがゆえにその名を戴く空港であり、その**言葉**を体し、世界に向けて“ふじのくに”の魅力を発信し、一層の飛躍に向けてはばたく空の玄関口として、国内はもとより世界の様々な国や地域の人が“ふじのくに”に憧れを抱き訪れることを確信しています。

「住んでよし、訪れてよし、働いてよし、学んでよし」の“ふじのくに”づくりに向け、県民の皆様のご理解と積極的なご参画をお願い申し上げますとともに、ご健勝とご多幸を心よりお祈り申し上げます。

平成22年 元旦



日本文化の象徴富士山を有する「ふじのくに静岡県」は、東西文化の調和する日本の真ん中にあり、伊豆の自然、駿河の文化、遠州のものづくりといった多彩な地域性が、美しく統一された「和をなす文明」に輝く地域です。本県の潜在力を生かすことにより「住んでよし、訪れてよし、働いてよし、学んでよし」という理想郷に磨き上げることを目指します。

県民だより2月号は、1月31日(日)にお届けします。
県の推計人口/総数3,786,349人(男1,866,556人、女1,919,793人)
(平成21年12月1日現在)

ENJOY! FLIGHT
ENJOY! フライト

富士山静岡空港

冬の味覚満載の「石川県」へ

＜富士山静岡空港から小松空港へ1日2往復就航＞

2月1日(月)から28日(日)まで金沢市内で「フードピア金沢2010」が開催されます。食材の豊富な冬に、石川県の食文化を満喫できる「食の祭典」です。期間中11日(木・祝)から14日(日)は、囲炉裏村、屋台村などが並ぶフードピアランドも開かれ、家族連れにもお薦め。また、2月5日(金)から7日(日)、11日(木・祝)から14日(日)の期間限定で、兼六園の冬のライトアップも行われます。加賀百万石の冬を楽しみませんか。

石川県の観光情報については 石川県観光交流局観光推進課 ☎076(225)1539
フードピア金沢2010公式HP
http://www.kanazawa-cci.or.jp/food/

●問い合わせ 県広報室 ☎054(221)2231

産直レシピ

しゃぶしゃぶと、湯あがりレタス鍋

■1人分 / エネルギー:288kcal タンパク質:20.6g 脂質:13.8g 塩分:1.0g
■所要時間 / 約20分



一般的にサラダのイメージが強いレタスですが、鍋の季節に活躍する春菊の仲間でもあり、新感覚の冬の味覚としてお薦めです。森町で野菜づくりに励むジュニア・ベジタブル&フルーツマイスターの佐野敦子さんに、レタスを使ったあったかヘルシー料理を聞きました。

- 材料【4人分】
レタス 1個、フリルレタス 1個、ロメインレタス 5〜6枚、姪々菜(ミニ白菜) 1個、水菜 約150g、ネギ 1束、大根 1/2本、ニンジン 1本、鶏の手羽中 12本、ショウガスライス 2枚、クコの実 大さじ1杯、ポン酢、ゴマだれ 各適量
- 作り方
①鍋に水5カップとショウガ、鶏の手羽中を入れ火にかける。
②沸騰後、あくを小まめに取り除きながら15分ほどじっくり煮る。
③その間に、レタスとフリルレタスを少し大きめにざっくりと手でちぎっておく。ロメインレタスと姪々菜は輪切りにする。水菜とネギは食べやすい大きさに切る。大根、ニンジンは皮をむき、ピーラー(皮むき器)などでめんのようにスライスしておく。
④鍋にクコの実を加え、③の野菜をしゃぶしゃぶの要領でさつと加熱する。
☆レタスを鍋の湯にくぐらせるのは2〜3回に。レタスの色が鮮やかに変われば食べごろ。お好みのタレで召し上がってください。しめに、雑炊のほかに乾めんを入れて楽しんでみてはいかがでしょうか。最後まで無駄なく、体もほかほかになります。

メモ / (有)佐野ファームのレタス(周智郡森町)

ビタミン、ミネラルがたっぷりのレタスは、日本人に不足しがちな食物繊維も豊富に含むヘルシーな野菜です。昔から農産物の生産が盛んな森町にある佐野ファームでは、有機農法にこだわった栽培により、農林水産物の安全な生産の取り組みを証明する「しずおか農水産物認証」を取得。稲作後の農地を使うレタスづくりは、これらが最盛期です。普通のレタスをはじめ、フリルレタスなど多彩な種類で食卓をにぎわしてくれます。

知事 キーワードは「富士山」です。日本のシンボルであり、国民の財産でもある、たぐいまれなる美しい自然景観が静岡県にはある。これは素晴らしいことだ。現在、平成24年の世界文化遺産登録に向け、着々と準備を進めています。その富士山のふもとに豊かな「ふじのくに」をつくる。47都道府県の中の一つの県政というより、新しい日本のモデルをつくるという意気込みです。

司馬遼太郎氏は著書「坂の上の雲」で、東京を中心とした新しい国家をつくろうとする明治の若者たちを描きました。国力を集中して西洋文明を入れ込んだ「東京時代」の国づくりは終わり、すでにポスト東京時代へと歩み始めています。地域分権が進む中、わたしは本県こそ日本の理想郷を実現するのにふさわしい地域であると確信しています。

富士山静岡空港が開港し、「ふじのくに」交流圏」として国内外の就航先を訪れる。「静岡県には富士山がある」という事実、行く先々の皆さんが大いなる感動とあこがれの念を示してくれまます。この喜びと誇りを持ち、「住んでよし、訪れてよし、働いてよし、学んでよし」の日本の理想郷を目指し、「ふじのくに」づくりを実践してまいります。



富国有徳の理想郷ーしずおか ぶじのくに

知事 まず考えなければならぬのは自立。その中で最も重要なのが危機管理です。昨年8月11日に駿河湾を震源とする地震が発生し、県内に多くの被害をもたらしました。東海地震の大きさは、今回の地震の200倍近いといわれています。他県と比較して本県の危機管理意識の高さは特筆すべきものがありますが、いつ起きても不思議ではない東海地震に備え、引き続き県民一人一人に「自助」と「共助」を呼び掛けると同時に、県として住宅や学校、病院などの耐震化を推進し、安心して暮らせる社会基盤を一層強化していきます。

また、昨年10月には山梨県、静岡県、



知事 県内には加工・貿易を営む企業が多数ありますが、世界の経済状況の冷え込みやアジア諸国の台頭により、非常に厳しい状況であることは事実です。しかし、本県の技術力の高さは世界的に認められています。これは、環境に優しい技術、長寿社会を築くための福祉・医療技術、つまり人の思いやりに形にするユニバーサルデザインがますます重要になります。今後はこうした分野への支援を積極的にを行い、異業種間の連携によるイノベーション(新結合)を促進すること、新たな活路を見いだしていくかなければならぬと考えています。

また、新幹線・高速道路・空港が整備された静岡県全域をステージに、観光を促進する「ビジットふじのくにキャンペーン」を実施します。中国、韓国、台湾、欧米など海外はもちろん、国内からも積極的に観光客誘致を行ってまいります。

●中野佳也子静岡朝日テレビアナウンサー

中野 明けましておめでとうございます。本県では川勝平太知事の下、初めての年を迎えます。知事がこれからのような理念で県政運営を進めていこうとお考えなのか、まずは目指す静岡県のビジョンをお聞かせください。

知事 キーワードは「富士山」です。日本のシンボルであり、国民の財産でもある、たぐいまれなる美しい自然景観が静岡県にはある。これは素晴らしいことだ。現在、平成24年の世界文化遺産登録に向け、着々と準備を進めています。その富士山のふもとに豊かな「ふじのくに」をつくる。47都道府県の中の一つの県政というより、新しい日本のモデルをつくるという意気込みです。

司馬遼太郎氏は著書「坂の上の雲」で、東京を中心とした新しい国家をつくろうとする明治の若者たちを描きました。国力を集中して西洋文明を入れ込んだ「東京時代」の国づくりは終わり、すでにポスト東京時代へと歩み始めています。地域分権が進む中、わたしは本県こそ日本の理想郷を実現するのにふさわしい地域であると確信しています。

富士山静岡空港が開港し、「ふじのくに」交流圏」として国内外の就航先を訪れる。「静岡県には富士山がある」という事実、行く先々の皆さんが大いなる感動とあこがれの念を示してくれまます。この喜びと誇りを持ち、「住んでよし、訪れてよし、働いてよし、学んでよし」の日本の理想郷を目指し、「ふじのくに」づくりを実践してまいります。

中野 それぞれの目指す「富国有徳の理想郷」ということになるわけですね。では、「ふじのくに」づくりの具体策を教えてください。

知事 まず考えなければならぬのは自立。その中で最も重要なのが危機管理です。昨年8月11日に駿河湾を震源とする地震が発生し、県内に多くの被害をもたらしました。東海地震の大きさは、今回の地震の200倍近いといわれています。他県と比較して本県の危機管理意識の高さは特筆すべきものがありますが、いつ起きても不思議ではない東海地震に備え、引き続き県民一人一人に「自助」と「共助」を呼び掛けると同時に、県として住宅や学校、病院などの耐震化を推進し、安心して暮らせる社会基盤を一層強化していきます。

また、昨年10月には山梨県、静岡県、

中野 新たな展開に期待が寄せられます。しかし一方で、県内経済は厳しい状況が続いています。知事が考える経済発展に向けての方針をお聞かせください。

知事 県内には加工・貿易を営む企業が多数ありますが、世界の経済状況の冷え込みやアジア諸国の台頭により、非常に厳しい状況であることは事実です。しかし、本県の技術力の高さは世界的に認められています。これは、環境に優しい技術、長寿社会を築くための福祉・医療技術、つまり人の思いやりに形にするユニバーサルデザインがますます重要になります。今後はこうした分野への支援を積極的にを行い、異業種間の連携によるイノベーション(新結合)を促進すること、新たな活路を見いだしていくかなければならぬと考えています。

また、新幹線・高速道路・空港が整備された静岡県全域をステージに、観光を促進する「ビジットふじのくにキャンペーン」を実施します。中国、韓国、台湾、欧米など海外はもちろん、国内からも積極的に観光客誘致を行ってまいります。

中野 5月から開催される上海万博では、日本産業館に静岡県として出展されるそうですが、

知事 はい。世界に「ふじのくに」をPRする絶好の機会に恵まれました。中国の国家的プロジェクトに本県が協力することは、交流拡大に必ず役立つと考えています。

そこで上海万博の開催を契機に、富士山の標高にちなんだ3,776人を、28年前から本県と友好提携を結んでいる浙江省や上海に派遣したいと考えています。来ていただくためには、まずこちらから訪れて交流を始め、深めていく。これは国内でも同じです。小松まで55分、九州も北海道もわずか2時間以内で行ける手段を手に入れたのですから、県民の皆さん、今年は富士山静岡空港から思い切り羽ばたきましょ。

中野 物心ともに豊かな「ふじのくに」を目指す

中野 人材の育成も、「ふじのくに」づくりには欠かせませんね。

知事 中学校1、2年生で実施している「静岡式35人学級」など、きめ細かい教育とともに、世界的視野に立ったものの方、多様な価値観を理解しあうことがますます大切になります。

中野 それでは最後に、県民の皆さんへメッセージをお願いします。

知事 380万人の県民の皆さんとともに、「ふじのくに」の民一人一人になれたことへの感謝を実感する毎日です。その恩返しをしたいと願ってやみません。県民の皆さんの幸福のために、一番下で支えていきますので、ぜひわたしを使ってください。よろしくお願いたします。

●中野佳也子静岡朝日テレビアナウンサー

中野 明けましておめでとうございます。本県では川勝平太知事の下、初めての年を迎えます。知事がこれからのような理念で県政運営を進めていこうとお考えなのか、まずは目指す静岡県のビジョンをお聞かせください。

知事 キーワードは「富士山」です。日本のシンボルであり、国民の財産でもある、たぐいまれなる美しい自然景観が静岡県にはある。これは素晴らしいことだ。現在、平成24年の世界文化遺産登録に向け、着々と準備を進めています。その富士山のふもとに豊かな「ふじのくに」をつくる。47都道府県の中の一つの県政というより、新しい日本のモデルをつくるという意気込みです。

司馬遼太郎氏は著書「坂の上の雲」で、東京を中心とした新しい国家をつくろうとする明治の若者たちを描きました。国力を集中して西洋文明を入れ込んだ「東京時代」の国づくりは終わり、すでにポスト東京時代へと歩み始めています。地域分権が進む中、わたしは本県こそ日本の理想郷を実現するのにふさわしい地域であると確信しています。

富士山静岡空港が開港し、「ふじのくに」交流圏」として国内外の就航先を訪れる。「静岡県には富士山がある」という事実、行く先々の皆さんが大いなる感動とあこがれの念を示してくれまます。この喜びと誇りを持ち、「住んでよし、訪れてよし、働いてよし、学んでよし」の日本の理想郷を目指し、「ふじのくに」づくりを実践してまいります。

中野 それぞれの目指す「富国有徳の理想郷」ということになるわけですね。では、「ふじのくに」づくりの具体策を教えてください。

知事 まず考えなければならぬのは自立。その中で最も重要なのが危機管理です。昨年8月11日に駿河湾を震源とする地震が発生し、県内に多くの被害をもたらしました。東海地震の大きさは、今回の地震の200倍近いといわれています。他県と比較して本県の危機管理意識の高さは特筆すべきものがありますが、いつ起きても不思議ではない東海地震に備え、引き続き県民一人一人に「自助」と「共助」を呼び掛けると同時に、県として住宅や学校、病院などの耐震化を推進し、安心して暮らせる社会基盤を一層強化していきます。

また、昨年10月には山梨県、静岡県、

中野 新たな展開に期待が寄せられます。しかし一方で、県内経済は厳しい状況が続いています。知事が考える経済発展に向けての方針をお聞かせください。

知事 県内には加工・貿易を営む企業が多数ありますが、世界の経済状況の冷え込みやアジア諸国の台頭により、非常に厳しい状況であることは事実です。しかし、本県の技術力の高さは世界的に認められています。これは、環境に優しい技術、長寿社会を築くための福祉・医療技術、つまり人の思いやりに形にするユニバーサルデザインがますます重要になります。今後はこうした分野への支援を積極的にを行い、異業種間の連携によるイノベーション(新結合)を促進すること、新たな活路を見いだしていくかなければならぬと考えています。

また、新幹線・高速道路・空港が整備された静岡県全域をステージに、観光を促進する「ビジットふじのくにキャンペーン」を実施します。中国、韓国、台湾、欧米など海外はもちろん、国内からも積極的に観光客誘致を行ってまいります。

中野 5月から開催される上海万博では、日本産業館に静岡県として出展されるそうですが、

知事 はい。世界に「ふじのくに」をPRする絶好の機会に恵まれました。中国の国家的プロジェクトに本県が協力することは、交流拡大に必ず役立つと考えています。

そこで上海万博の開催を契機に、富士山の標高にちなんだ3,776人を、28年前から本県と友好提携を結んでいる浙江省や上海に派遣したいと考えています。来ていただくためには、まずこちらから訪れて交流を始め、深めていく。これは国内でも同じです。小松まで55分、九州も北海道もわずか2時間以内で行ける手段を手に入れたのですから、県民の皆さん、今年は富士山静岡空港から思い切り羽ばたきましょ。

中野 物心ともに豊かな「ふじのくに」を目指す

中野 人材の育成も、「ふじのくに」づくりには欠かせませんね。

知事 中学校1、2年生で実施している「静岡式35人学級」など、きめ細かい教育とともに、世界的視野に立ったものの方、多様な価値観を理解しあうことがますます大切になります。

中野 それでは最後に、県民の皆さんへメッセージをお願いします。

知事 380万人の県民の皆さんとともに、「ふじのくに」の民一人一人になれたことへの感謝を実感する毎日です。その恩返しをしたいと願ってやみません。県民の皆さんの幸福のために、一番下で支えていきますので、ぜひわたしを使ってください。よろしくお願いたします。

●中野佳也子静岡朝日テレビアナウンサー

中野 明けましておめでとうございます。本県では川勝平太知事の下、初めての年を迎えます。知事がこれからのような理念で県政運営を進めていこうとお考えなのか、まずは目指す静岡県のビジョンをお聞かせください。

知事 キーワードは「富士山」です。日本のシンボルであり、国民の財産でもある、たぐいまれなる美しい自然景観が静岡県にはある。これは素晴らしいことだ。現在、平成24年の世界文化遺産登録に向け、着々と準備を進めています。その富士山のふもとに豊かな「ふじのくに」をつくる。47都道府県の中の一つの県政というより、新しい日本のモデルをつくるという意気込みです。

司馬遼太郎氏は著書「坂の上の雲」で、東京を中心とした新しい国家をつくろうとする明治の若者たちを描きました。国力を集中して西洋文明を入れ込んだ「東京時代」の国づくりは終わり、すでにポスト東京時代へと歩み始めています。地域分権が進む中、わたしは本県こそ日本の理想郷を実現するのにふさわしい地域であると確信しています。

富士山静岡空港が開港し、「ふじのくに」交流圏」として国内外の就航先を訪れる。「静岡県には富士山がある」という事実、行く先々の皆さんが大いなる感動とあこがれの念を示してくれまます。この喜びと誇りを持ち、「住んでよし、訪れてよし、働いてよし、学んでよし」の日本の理想郷を目指し、「ふじのくに」づくりを実践してまいります。

中野 それぞれの目指す「富国有徳の理想郷」ということになるわけですね。では、「ふじのくに」づくりの具体策を教えてください。

知事 まず考えなければならぬのは自立。その中で最も重要なのが危機管理です。昨年8月11日に駿河湾を震源とする地震が発生し、県内に多くの被害をもたらしました。東海地震の大きさは、今回の地震の200倍近いといわれています。他県と比較して本県の危機管理意識の高さは特筆すべきものがありますが、いつ起きても不思議ではない東海地震に備え、引き続き県民一人一人に「自助」と「共助」を呼び掛けると同時に、県として住宅や学校、病院などの耐震化を推進し、安心して暮らせる社会基盤を一層強化していきます。

また、昨年10月には山梨県、静岡県、

中野 新たな展開に期待が寄せられます。しかし一方で、県内経済は厳しい状況が続いています。知事が考える経済発展に向けての方針をお聞かせください。

知事 県内には加工・貿易を営む企業が多数ありますが、世界の経済状況の冷え込みやアジア諸国の台頭により、非常に厳しい状況であることは事実です。しかし、本県の技術力の高さは世界的に認められています。これは、環境に優しい技術、長寿社会を築くための福祉・医療技術、つまり人の思いやりに形にするユニバーサルデザインがますます重要になります。今後はこうした分野への支援を積極的にを行い、異業種間の連携によるイノベーション(新結合)を促進すること、新たな活路を見いだしていくかなければならぬと考えています。

また、新幹線・高速道路・空港が整備された静岡県全域をステージに、観光を促進する「ビジットふじのくにキャンペーン」を実施します。中国、韓国、台湾、欧米など海外はもちろん、国内からも積極的に観光客誘致を行ってまいります。

中野 5月から開催される上海万博では、日本産業館に静岡県として出展されるそうですが、

知事 はい。世界に「ふじのくに」をPRする絶好の機会に恵まれました。中国の国家的プロジェクトに本県が協力することは、交流拡大に必ず役立つと考えています。

そこで上海万博の開催を契機に、富士山の標高にちなんだ3,776人を、28年前から本県と友好提携を結んでいる浙江省や上海に派遣したいと考えています。来ていただくためには、まずこちらから訪れて交流を始め、深めていく。これは国内でも同じです。小松まで55分、九州も北海道もわずか2時間以内で行ける手段を手に入れたのですから、県民の皆さん、今年は富士山静岡空港から思い切り羽ばたきましょ。

中野 物心ともに豊かな「ふじのくに」を目指す

中野 人材の育成も、「ふじのくに」づくりには欠かせませんね。

知事 中学校1、2年生で実施している「静岡式35人学級」など、きめ細かい教育とともに、世界的視野に立ったものの方、多様な価値観を理解しあうことがますます大切になります。

中野 それでは最後に、県民の皆さんへメッセージをお願いします。

知事 380万人の県民の皆さんとともに、「ふじのくに」の民一人一人になれたことへの感謝を実感する毎日です。その恩返しをしたいと願ってやみません。県民の皆さんの幸福のために、一番下で支えていきますので、ぜひわたしを使ってください。よろしくお願いたします。

●中野佳也子静岡朝日テレビアナウンサー

新春知事インタビュー

“ふじのくに”から世界へ 大いなる可能性を発信

ホームページ「情報ひろば」もご利用ください。ここに載っていない情報もあります。
[HPhttp://www2.pref.shizuoka.jp/ALL/johohiroba.nsf/](http://www2.pref.shizuoka.jp/ALL/johohiroba.nsf/)

情報ひろば



離転職者・在職者訓練

地区	訓練	職種	定員	期間	会	募集期間
東部	離転職	溶接科	3	2/9~7/16(昼6カ月)	沼津テクノカレッジ	1/25まで
	在職	エクセル基礎	18	1/22~2/5(夜7日)		1/14まで
		エクセル応用	18	2/8~19(夜5日)		1/31まで
中部	在職	ホームページ作成/HTML	10	1/18・19(昼2日)	清水テクノカレッジ	1/6まで
		CAD(入門)Auto CAD	7	2/3・4(昼2日)		1/19まで
		建築CAD(初級)	8	2/16~18(昼3日)		1/6~2/2
		エクセル2007 マクロ/VBA(入門)	10	2/16~3/4(夜8日)		1/6~2/2
		ガス溶接技能講習	10	2/17・18(昼2日)		1/5~1/29
		ガス溶接特別教育	30	2/3・4(昼2日)		
西部	在職	NC施盤プログラム	12	2/1~9(夜6日)	浜松テクノカレッジ	受付中 (先着順)
		樹木管理	15	1/16・17(昼2日)		
		ガス溶接技能講習	30	1/13・14(昼2日)		
		アーク溶接特別教育	30	2/3・4(昼2日)		
		危険予知訓練(KYT)	10	1/16・17(昼2日)		
		エクセル応用	15	1/15~22(夜5日)		
	Mos Word 2002受験対策	15	1/21~2/5(夜10日)			

掲載の職種以外にも募集を行っている場合がありますので、各テクノカレッジへお問い合わせください
 用 離転職者訓練:最寄りのハローワーク
 在職者訓練:各地区のテクノカレッジ(技術専門学校)

用 東部)沼津テクノカレッジ ☎055(925)1071 [HPhttp://www.numazu-vc.ac.jp](http://www.numazu-vc.ac.jp)
 中部)清水テクノカレッジ ☎054(345)2032 [HPhttp://www.shimizu-tc.ac.jp](http://www.shimizu-tc.ac.jp)
 西部)浜松テクノカレッジ ☎053(462)5602 [HPhttp://www.hamamatsu-tech.ac.jp](http://www.hamamatsu-tech.ac.jp)

しずおか山村フェスティバル

山村の農林水産物や加工品の販売、スタン
 プラリーなどにより山村の魅力をアピール
 とし、1月30日(土)、31日(日)
 10時30分~16時(31日は15時30分まで)
 会青葉イベント広場(静岡市葵区)
 岡県山村振興協議会 ☎054(250)8285

物語絵の世界展 県立美術館&佐野美術館コレクション

池大雅など物語を主題にした日本画や工芸
 などのコレクション56点を展示
 とし、1月5日(火)~2月14日(日)
 会佐野美術館(三島市)
 岡県立美術館 ☎054(263)5755

ふじのくに交通安全県民フェア

交通安全に関する体験型のイベントを通じ
 て交通安全知識を身につける
 とし、1月23日(土)、24日(日)
 10時~17時(24日は16時まで)
 会ツインメッセ静岡(静岡市駿河区)
 岡県くらし交通安全室
 ☎054(221)2549



その他

個人住民税の特別徴収制度

事業所などに勤務されている方の個人住民
 税は、事業主の皆さんが徴収し、勤務されて
 いる方のお住まいの市町に納めていただく
 ことが必要です。このような納入の仕組みを
 特別徴収といいます
 岡各市町税務担当課または県自治財政室
 ☎054(221)2097

巡回交通事故相談

とき	会
1/13(水)	熱海市役所
1/19(火)	函南町役場
1/21(木)	牧之原市役所榛原庁舎
1/28(木)	下田市役所
2/1(月)	松崎町役場
2/2(火)	吉田町役場
2/3(水)	小山町役場

◎10時~15時
 事前予約制(原則2日前まで受け付け、無
 料、秘密厳守) 岡各市町
 岡県交通事故相談所 ☎054(202)6000

お子さんの聴覚に不安を感じている 保護者のためのピアカウンセリング

聴覚に障害のあるお子さんを育てた経験の
 あるピアカウンセラーが相談にのります

とき (いずれも木曜日)	会
1/14, 2/18 3/11	サンウェルぬまづ (沼津市)
2/4, 3/4	県総合社会福祉会館 (静岡市葵区)
1/21, 2/25 3/18	浜松市福祉交流センター (浜松市中区)

◎10時~16時
 事前予約制(原則7日前まで受け付け、秘密
 厳守)
 用・用住所、氏名、年齢、電話番号を電話、FAX
 で 県障害福祉室
 ☎054(221)2367 用054(221)3267

就活キックオフセミナー (大学3年生からの就職活動)

企業が求める人材像、適職企業選びのポイン
 トなど、就活対策への助言
 とし、1月22日(金)、27日(水)
 14時~16時

会西部地域交流プラザパレット(浜松市中区)
 対象/23年春卒業予定の大学生、大学院
 生、短大生、専門学校生
 定員/各日25人(先着)
 配布・用・用氏名、電話番号、学校名を電話で
 県西部県民生活センター
 ☎053(458)7243

福祉の就職フェア2010

福祉の仕事への就労希望者を支援するため、
 求人情報の提供、人事担当者との面接など

とき	会
1/9(土)	アクトシティ浜松(浜松市中区)
1/16(土)	県総合社会福祉会館 (静岡市葵区)
1/23(土)	富士市交流プラザ(富士市)

◎13時~16時
 岡県社会福祉人材センター
 ☎054(271)2110

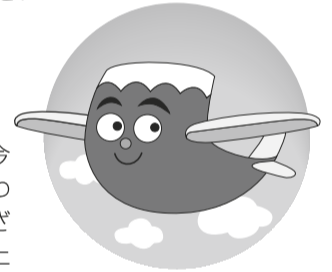
農地の相続は届出が必要になりました

21年12月から、相続などにより農地を取得
 した人は、農地所在の市町農業委員会への
 届出が必要となりました
 岡各市町農業委員会または県農地利用室
 ☎054(221)2637

富士山静岡空港から出掛けよう!

●先着順「企業・団体モニターキャンペーン」(国内・国際全路線)

富士山静岡空港サポーターズクラブへの入会およびモニターアンケートに回答いただけ
 る企業・団体を対象に1人あたり1万円のプレゼントキャンペーンを行っています
 対象/企業:2月28日(日)出発までの出張(1事業所3人まで)
 団体:2月28日(日)出発までの視察や交流活動など(1団体10人まで)
 詳細は問い合わせいただくか、ホームページをご覧ください
 配布・用県空港利用推進室 ☎054(221)2777
[HPhttp://www.fs-airport.com](http://www.fs-airport.com)



●魅力ある上海へ!

旧正月の上海は春節(今年は2月14日)から元宵節(今
 年は2月28日)にかけて、最も中国らしい雰囲気を感じ
 うことができます。中国の代表的な庭園「豫園」は、さま
 まな形の飾り付けをしたちょうちんでいっぱいとなり、上
 海ガトとともに上海が満喫できます。
 富士山静岡空港から上海へは約2時間30分、月曜日・金曜日の週2便運航しています。
 上海へのツアー情報は、問い合わせいただくかホームページをご覧ください
 岡県就航促進室 ☎054(221)3347
[HPhttp://www.fs-airport.com](http://www.fs-airport.com)

世界農林業センサス

2月1日時点での世帯や土地、生産の状況や労働力などの経営
 状態を調査します。1月中旬から調査員が訪問しますので、ご協
 力をお願いします
 対象/農業、林業を営む方 岡県経済統計室 ☎054(221)2245



危機管理に関するお知らせ

新型インフルエンザ対策の基本は 「うつらない、うつさない」こと

新型インフルエンザに「うつらない」ために手洗いとうがい徹底する、「うつさない」
 ためにマスクの着用や咳エチケットを励行するなど、一人一人が基本的な対策を着実
 に行うことが大切です

1 うつらない

できるだけ人込みを避け、外出先から帰った際など、こまめにせっけんでの手洗い
 とうがいをしましょう

2 うつさない

発熱などの症状がある場合にはマスクを着用し、咳やくしゃみをする際には、ティッシュ
 などで口と鼻を覆い、人から顔をそむけましょう

岡新型インフルエンザ相談窓口(県厚生部) ☎054(221)8560

[HPhttp://www.pref.shizuoka.jp/kousei/index.html](http://www.pref.shizuoka.jp/kousei/index.html)

4月1日(木)から重度の肝臓機能障害のある方が 身体障害者手帳の対象となります

対象となる障害の程度は、重症化し、回復が困難な程度の肝臓機能障害をもつ方です。
 なお、手帳の申請には医療機関での検査が必要です
 岡各市町福祉担当課または県障害福祉室 ☎054(221)2366 用054(221)3267

困ったな...どこへ相談したらいいんだろう?あなたの困りごとに応じた専門の相談窓口を紹介します
 相談窓口案内 ☎054(221)2292(ふじのくに)平日8時30分~18時
 (携帯電話)http://www.pref.shizuoka.jp/m/koe_soudan/index.html

県政へのご意見を
 お待ちしております

県民のご
 担当制度

県庁の全室(課)、また
 県のすべての出先機
 関にはそれぞれ、県民の
 ご担当者がありますので、
 お気軽にどうぞ

県民の
 ごえ室

〒420-8601
 県民のごえ室あて
 ☎054(221)2235
 用054(221)2419
 E:koe@pref.shizuoka.lg.jp

情報ひろば

記号は 申申し込み 圖問い合わせ 窓会場 目Eメール 冊ホームページです。
◎は項目の共通事項です。住所が行だけの場合は特定番号です。住所を省略しても届きます。



募集

「しずおか優良木材の家支援制度」追加募集

対象／自らが居住するために県内で木造住宅を取得(新築・増築・改築など)する方
定員／50人(先着) 受付／1月26日(火)～
配布・申・圖申請書、必要書類を郵送、持参で
〒420-8601 しずおか優良木材認証審査会 ☎054(253)0195

学生会館富士寮入寮者

対象／県内に自宅があり、東京都周辺の大学・短大などの昼間部に入寮する男子学生
在寮期間／1年間(延長可)
定員／20人(選考)
受付／1月10日(日)～3月10日(水)
費用／月額5万6,000円(土・日・祝祭日・夏期・冬期休暇を除き朝夕2食付)、入寮金2万円、保証金3万円
申・圖住所、氏名、年齢、電話番号を電話で(財)静岡県学生会館富士寮(東京都文京区) ☎03(3941)0584



講座・講演会

人づくりシンポジウム「みんなで人づくりを考えよう！」

県内各地で人づくり活動を行っている団体による実践発表とシンポジウム
とき／1月30日(土) 13時30分～15時45分
窓グランシップ(静岡市駿河区)
定員／150人(先着)
配布・申・圖住所、氏名、電話番号を電話、FAX、Eメールで 県大学室 ☎054(221)3304 FAX054(221)2905 Eidaigaku@pref.shizuoka.lg.jp

環境学習講座「身近で現れている温暖化による動植物への影響」

地球温暖化による身近な動植物への影響を知り、何をすれば良いかを考える
講師／龍谷大学教授 増田啓子さん
とき／2月7日(日)13時30分～15時30分
窓アイセル21(静岡市葵区)
定員／90人(先着)
受付／1月5日(火)～
配布・申・圖住所、氏名、年齢、電話番号をFAX、Eメールで 県環境衛生科学研究所 ☎054(245)7655 FAX054(245)7636 Ekanki@pref.shizuoka.lg.jp

企業と人権セミナー

パワーハラスメントと企業の対応について事例を交えながら社会保険労務士が解説
とき／2月1日(月)14時～16時
窓富士商工会議所 定員／100人(先着)
配布／県健康福祉センター、市町人権啓発担当課、ホームページなど
申・圖住所、氏名、電話番号、受講人数をFAXで 県人権啓発センター ☎054(221)3330 FAX054(221)1948 Ehttp://jinken.pref.shizuoka.jp

学びの広場「こころとからだのセルフケア～日常生活のすざし方～」

看護師が日常生活におけるセルフケアの方法についてわかりやすく解説
とき／1月12日(火)、29日(金)14時～15時
窓県立静岡がんセンター研究所しおさいホール(長泉町)当日直接会場へお越しください
圖県立静岡がんセンター ☎055(989)5710

しずおか森の仕事体験会

林業への就転職を考えている方を対象にした5日間の作業体験(全日参加できる方)
とき／第1回 2月1日(月)～5日(金)、第2回 2月15日(月)～19日(金)
窓島田市内の森林ほか(詳細は問い合わせいただくかホームページをご覧ください)
定員／各回20人(先着)
申・圖住所、氏名、生年月日、電話番号、靴のサイズ、参加希望回をハガキ、FAX、Eメールで 〒420-8601 県林業振興室 ☎054(221)2691 FAX054(221)2751 Eirinshin@pref.shizuoka.lg.jp Ehttp://www.pref.shizuoka.jp/sangyou/sa-380/index.html

北方領土返還要求静岡県民大会

北方領土への理解を深め、早期返還に向けた機運を高める(事前申し込み不要)
とき／1月22日(金)13時～15時30分
窓伊豆市天城温泉会館
配布・圖北方領土返還要求静岡県民会議事務局 ☎054(252)0620

8020推進・静岡県大会in富士市

神奈川歯科大学の平田幸夫教授による講演、ハッピースマイルフォトコンテストなど
テーマ／みんなで目指そう8020歯の健康
とき／1月16日(土)10時～16時
窓ロゼンアター(富士市) 定員／500人(先着)
配布・申・圖住所、氏名、職業を電話、FAXで 県歯科医師会 ☎054(283)2591 FAX054(283)3590

県ボランティア研究集会

情報交換や話し合いを通じた学習とボランティア同士のネットワークづくりなど
とき／2月7日(日)10時～16時45分
窓ふじざくら(御殿場市)
対象／ボランティア活動に参加している人や関心のある人、これから参加したいと考えている人
定員／300人(先着)
参加費／一般1,500円、学生1,000円
配布・申・圖申込用紙を郵送、FAXで 〒420-0856 静岡市葵区駿府町1-70 県ボランティア協会 ☎054(255)7357 FAX054(254)5208

県立総合病院がん医療公開講座

皮膚の腫瘍と膵臓がんに関する講演、公開座談会
とき／2月21日(日)14時～16時30分
窓グランシップ(静岡市駿河区)
定員／350人(先着)
申・圖住所、氏名、電話番号を電話、FAX、Eメールで 県立総合病院経営室 ☎054(247)6111 FAX054(247)6140 Ekeiei@general-hosp.pref.shizuoka.jp

「脳科学から見る男と女の不思議」～女の方がストレスを受けやすい～

静岡県出身の姫野友美さんを迎え、職場などの人間関係のストレス解消について学ぶ
とき／2月5日(金)13時30分～16時
窓あざれあ(静岡市駿河区)
定員／350人(先着)
申・圖住所、氏名、年齢、電話番号、託児の有無を電話、Eメールで 県男女共同参画室 ☎054(221)2824 Einfo@azarea.pref.shizuoka.jp



試験

県立漁業高等学園(全寮制1年間)

必要な技術、知識、資格を習得し、卒業後は漁業の職に就くことができます
試験日／2月19日(金)
対象／4月1日(木)の時点で30歳以下の心身ともに健康な方
定員／20人(選考)
受付／1月20日(水)～2月10日(水)
窓・配布・申・圖出願書類を郵送、持参で 〒425-0033 焼津市小川3747-2 県立漁業高等学園 ☎054(627)0219 Ehttp://www.pref.shizuoka.jp/sangyou/sa-940/



催し

冬の富士山麓・アニマルトレッキング

真冬の富士山麓で育つ草木の自然観察と、雪の上に残る動物の足跡の観察
とき／2月13日(土)9時～14時
窓富士山ふれあいの森林(富士宮市)
集合／9時に富士市中央公園または9時30分に現地集合
定員／30人(抽選)小学生は保護者同伴
締切／2月8日(月)必着
申・圖住所、氏名、年齢、電話番号をハガキ、FAX、Eメールで 〒416-0906 富士市本市場44-1 県富士農林事務所 ☎0545(65)2202 FAX0545(64)8430 Efuji_mori@pref.shizuoka.lg.jp

県立森林公園「わんぱくジュニアレンジャー 冬の忍者修行」

野外ゲームを通してレクリエーションの達人から自然と一体になる方法を楽しく学ぶ
とき／2月11日(木・祝)10時～15時
対象／小学生
定員／30人(抽選)
費用／200円(資材代)
締切／1月28日(木)必着
窓・申・圖住所、氏名、年齢、電話番号、行幸名、開催日を往復ハガキで 〒434-0002 浜松市浜北区尾野2597-7 県立森林公園ビジターセンター「バードピア 浜北」 ☎053(583)0443

歩きま専科!～早春の風を感じながら歩きませんか!～

所員おすすめのコースを巡るハイキング
とき／2月25日(木)～26日(金)14時～16時 定員／50人(先着)
費用／4,500円程度(食事代、保険代など)
受付／1月12日(火)～
窓・配布・申・圖住所、氏名、年齢、電話番号を電話で 県立三ヶ日青年の家(浜松市北区) ☎053(526)7156

「子どもたちが伝える昔ばなし」上映会

県内の昔話や民話を表現した小学生の絵に音響効果と解説を交え、未来に伝える昔話を上映
とき／2月4日(木)13時～15時
窓グランシップ(静岡市駿河区)
申・圖住所、氏名、電話番号をハガキで 〒422-8005 静岡市駿河区池田79-4 県文化財団 ☎054(203)5714

卒業生名簿などを悪用したオレオレ詐欺が多発!

21年9月下旬以降、卒業生名簿などを悪用したオレオレ詐欺の電話が頻発しています。手口は、携帯電話の番号変更などの事前電話をかけて息子などと信じ込ませるものです。「携帯電話の番号が変わった」という電話はオレオレ詐欺です。十分に注意してください

圖県くらし交通安全室 ☎054(221)3715



犯罪不安0(ゼロ)運動 推進 Mascotキャラクター「まちなこぜろ」

しずおか380万人の農山村づくりシンポジウム

次世代につなげる元気な農山村づくりを目指すための講演や協働活動の表彰、事例発表

とき／1月23日(土)10時～16時
窓もくせい会館(静岡市葵区)
定員／250人(先着)
受付／1月4日(月)～
申・圖住所、氏名、電話番号を電話、ハガキ、FAXまたはEメールで 〒420-8601 県農地計画室 ☎054(221)2723 FAX054(221)2449 Enoukei@pref.shizuoka.lg.jp



警察音楽隊定期演奏会

入場券が必要です

とき／2月21日(日)13時30分～(約2時間)
窓静岡市民文化会館(静岡市葵区)
受付／1月4日(月)～1月6日(水)消印有効応募者多数の場合抽選
申・圖住所、氏名、電話番号、入場希望人数(1枚につき2人まで申し込み可。1人または2人希望と記入)を往復ハガキで 〒424-0055 静岡市清水区吉川373-1 県警察音楽隊 ☎054(271)0110 Ehttp://www.police.pref.shizuoka.jp/annai/ongakutai/



Shizuoka My Style

Event & news 新春を楽しむ

正月感謝祭(三島市大社町ほか)

1月1日(金・祝)~3日(日)

開催時間は各商店会により異なります 小雨決行

正月三が日に、三島市内の10商店会により開催されるイベント。三嶋大社でおはらいを受けた福銭のプレゼントや甘酒など、各商店会が趣向をこらしたおもてなしを楽しめます。イベント内容は各商店会により異なります。

●三島商工会議所 ☎055(975)4441

笠井観音だるま市(浜松市東区笠井町)

1月10日(日) 8時~20時 雨天決行

1200年余り崇拜されてきた聖観世音菩薩を祭る笠井観音。毎年1月10日に行われるだるま市は百数十年の伝統があり、家内安全、商売繁盛などすべての願い事を七転び八起きの縁起だるまに託し、ご祈とうを行っています。



●法光院 ☎053(434)0739

尾崎紅葉祭(熱海市東海岸町)

1月17日(日) 13時~13時50分

雨天時は熱海市観光会館



「来年の今月今夜のこの月を、僕の涙で必ず曇らしてみせるから」。『金色夜叉』の作者、尾崎紅葉をしのぶイベント。お宮の松の前で、熱海芸妓による名場面の寸劇と舞踊が楽しめます。開演前には、甘酒が無料で配られます(先着200杯程度)。

●熱海市観光経済部文化交流課 ☎0557(86)6232

厄よけ星まつり(森町森)

1月17日(日) 8時30分~14時 雨天決行

遠州森町にある約1300年の歴史を持つ蓮華寺で行われる星まつり大祭。厄よけのご祈とうのほか、年男、年女が福豆、福袋をまきます。また、午前中は名物けんちん汁や厄よけしるこ、おにぎりの無料サービスもあります。

●蓮華寺 ☎0538(85)5374

赤目ヶ谷とろろ祭り(静岡市駿河区丸子)

1月24日(日) 9時~13時 雨天決行

学問の神様・菅原道真公を祭る起樹天満宮の例祭に合わせて行われ、地元丸子産じねんじょの味わいを楽しめます。1杯200円で限定1000食用意されるとろろ汁のほか、じねんじょ、紅茶、野菜などの販売もあり。また、大道芸や演芸も催されます。



●とろろ祭り実行委員会 ☎054(259)4489

みんなのひろば

◆12月号のストップ地球温暖化の記事を興味深く読みました。省エネやCO₂削減に取り組んでいますが、小さなことでも毎日コツコツ続けることが、長続きのこつだと思えます。

沼津市 山田 久子さん

◆友人と、富士山静岡空港の見学だけでなく、実際に飛行機に乗ろうという話が持ち上がりました。1~2月に静岡・小松便を利用する計画中です。

静岡市 角谷 義久さん

◆地域防犯の推進は、これからもっと進めてほしいですね。子どもたちが犯罪にまきこまれない社会をみんなで目指したいですね。

浜松市 鈴木 幸子さん

◆富士山静岡空港を利用して、博多へ転勤した息子の所へ遊びに行きました。地上からは見えなかった富士山が、空の上では見えたことに感激しました。

湖西市 高柳 桂子さん



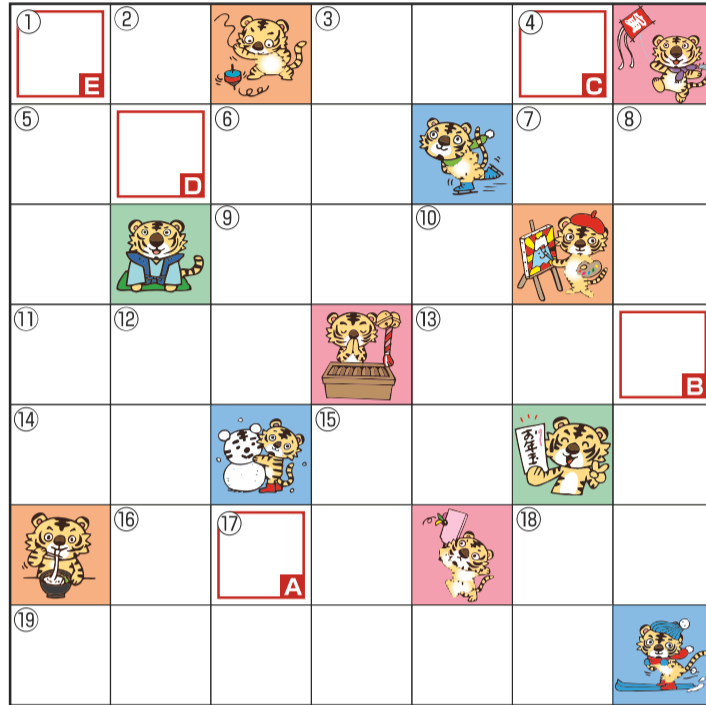
問題

クロスワードを解いて、□のA~Eの5文字をつなげるとある言葉になります。さて、何でしょう。



ヒント

富士山を有する「○○○○○静岡県」は、東西文化の調和する日本の真ん中にあり多彩な地域性が美しく統一された「和をなす文明」に輝く地域です。



タテのカギ

- ①富士山の標高、静岡県のお茶の生産量
- ②床の間に立派な掛け○○が掛けてあります
- ③駿河湾深層水の体験施設「アクアス○○」
- ④川勝知事の改革3本柱の一つ、食と○○の改革
- ⑥土肥金山で体験できます、○○○採り
- ⑧県民だよりの定番コーナー「○○○○○!フライト」
- ⑩地上波デジタル放送を略して何という?
- ⑫冬の空に輝く星座、○○○○座
- ⑮田舎での○○○ライフが注目されています
- ⑰笑う門には○○来る
- ⑲環境に配慮した車の税の軽減はエコ○○減税

ヨコのカギ

- ①富士宮市の魚、生産量1位の淡水魚○○マス
- ③ミュージカル「○○○上のバイオリン弾き」
- ⑤富士山の浮世絵といえば葛飾○○○○
- ⑦涙がこぼれないように「○○を向いて歩こう」
- ⑨鉄でできたものはカナヅチ、木でできたものは?
- ⑪リラックス効果が期待できます、マイナス○○○
- ⑬IH調理器のIHとは、○○○誘導加熱
- ⑭○○も積もれば山となる
- ⑮木造住宅の耐震補強で壁に入れるのは○○かい
- ⑯寒い夜はこれに入ってゆっくり温まろう
- ⑰アザリ、アワビ、ハマグリは○○類
- ⑲2010年冬期オリンピックの開催地



40人にプレゼント

応募期限 1月12日(火)必着
メロンと牛肉のセット

正解者の中から抽選で40の方に、静岡県温室農業協同組合(愛称「メロックス静岡」)のご協力による「静岡温室メロン」(1個)と、南駿農業協同組合のご協力による「あしたか牛 すき焼き用」(400g)をセットでお送りします。

応募先 〒420-8691 郵便事業(株)静岡支店私書箱第1号「県民だよりクイズ係」
応募方法 答えと郵便番号、住所、氏名、年齢(学年)、職業、電話番号を明記、ハガキまたはEメール(quiz@pref.shizuoka.lg.jp)で。今月号の感想や県政へのご意見、ご要望、身近な話題、富士山静岡空港を利用した感想などもお書き添えください。なお、感想等はみんなのひろばでご紹介する場合があります。
当選者の発表 賞品の発送をもってかえさせていただきます。

◆12月号の答え ③ウォーム 応募総数2,827通、正解2,813通の中から20の方に、新米「静岡産産こしひかり」(5kg)をお送りしました。

