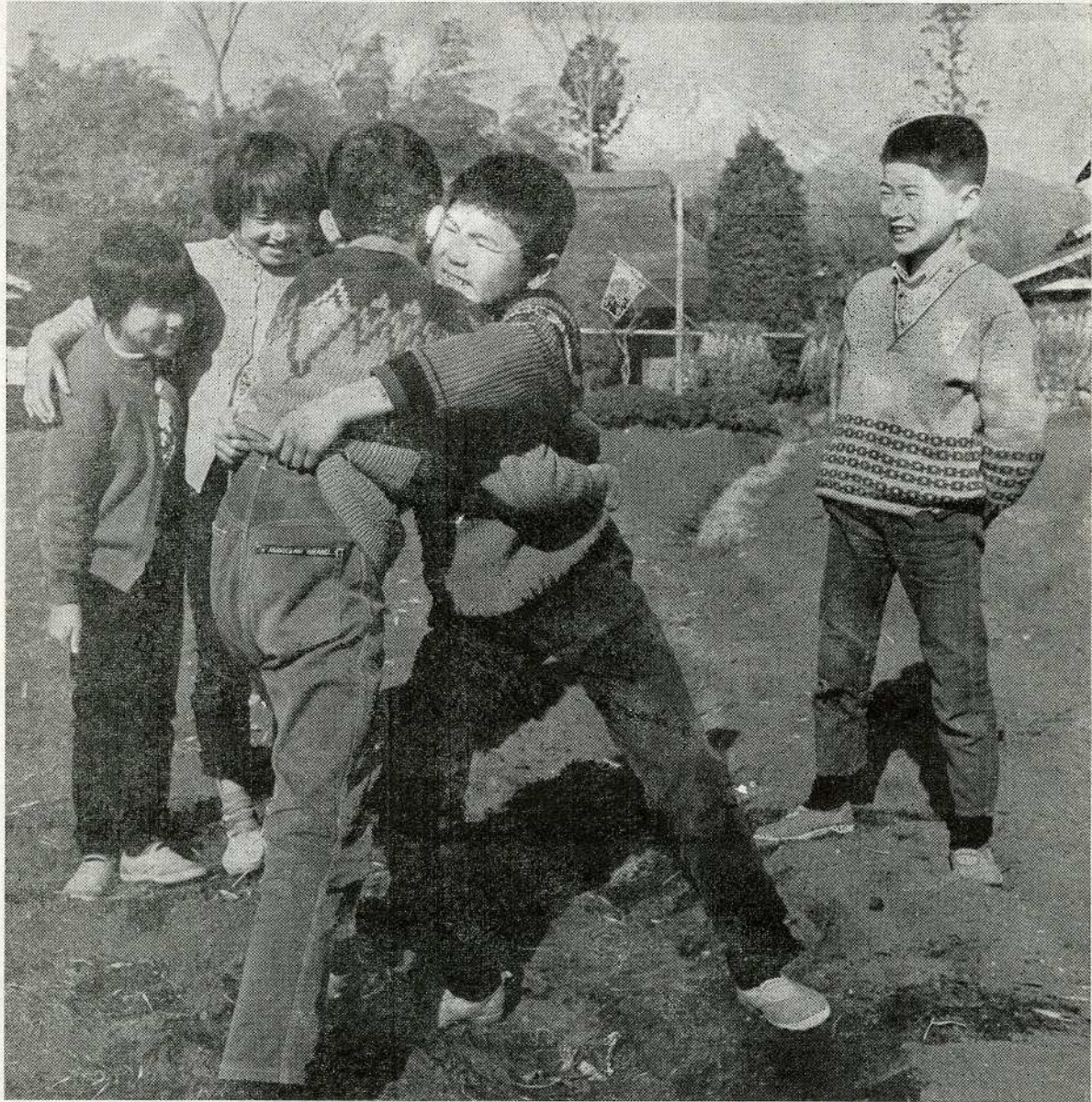


人口 2,893,394人 10月より2,882人増  
(男1,429,975人 女1,463,419人)  
世帯 622,926世帯 10月より1,636世帯増  
(住民登録済 39年11月1日現在)

# 県民をよ

静岡県広報紙  
1965年1月 第88号  
編集・発行 静岡県広報課



## 明るく強く たくましく

◇けだかく美しい富士のふもと、寒さにもめげず、すこやかに育つ子どもたちの顔は、今日もまた明るくたくましい。

◇世紀の祭典、オリンピック東京大会が、日本の青少年にあたえた自信と夢と希望は、このさにも大きく躍動している。

◇人づくりのかけ声とともに社会開発もまたクローズアップされ、この子どもたちにかかる期待は大きい。

◇そして明るく、強くたくましい子どもたちが、やがて郷土の建設をにない、国の発展の原動力となっていく。

◇さあ、新しい年に新しい気持で、みんな元気に取り組もう。僕らの夢も、あの富士山のように大きく美しく。

# 政のしのこと

## 知事を囲んで大いに語る



写真は向って右から新聞さん、河合さん、斎藤知事

### 経営者は

#### 慎重なかまえて

あけましておめでとうございませう。今年はいよいよ東名高速道路の建設など本格化し、昨年にもまして県土開発が行なわれまします。一方、住みよい郷土への社会開発も積極的になすめる年です。そこでこのような問題を、産業界の二人のかたと知事に、大いに語っていただきました。

知事 昨年は災害もなくてよかったです。九月、十月頃から金融引き締めの影響がかなり出てきました。しかし、全体的にみた経済は、一応順調な伸びをみせ、四十年に比しては、質的進歩もみえています。ただ、質的進歩においては、やはりひずみが生じていますので、今年にはこれを正すという調整期でもあります。大事をとりたい年です。

新聞 飛躍的な年になるというところは、あまり期待できません。

河合 これからはいままでの



### 中小企業の近代化

#### 自から解決する意欲

新聞 中小企業でも、ようやく近代化への動きをはじめたところですが、たまたま多問を引きしめから、職工業の多い県下では、今後いろいろの問題も出てくると思えます。

知事 中小企業もかなり近代化してきてはいますが、やはりこれから本道に軌道に乗るときです。

河合 協同化、団地化など、すでにありますが、国や県の援助にはかなり依存している。援助には、問題を目分ら解決していく努力が経営者には必要です。もちろん、社会環境をととのえるための対策は必要ですが、やはり働く者側、新入社員に困難を打開していく意欲が足りない。これからは業種別に問題をお話しするようにしたい。



### 社会保障の確立を

知事 近ごろは幅広くの問題でも、家族制度の変化、関連した個人主義などの影響で、老後の心配を思う人もかなりおられます。

新聞 定期制なんか関係するのですが、やはり働く者側、親の介護は、外国でも必ずしも別々に算ずるという点ではないですか、今日おりの美点は生かし、教育にお

### 出席者(敬称略)

- 河合 滋
- 斎藤 知事
- 新間 伊津平
- 清水市(木材業)

### 出立者(敬称略)

- 河合 勝
- 斎藤 知事
- 新間 伊津平
- 清水市(木材業)

河合 勝 農業者の問題ですが、日本は零細な農業経営が多く、中心に助成し、その産業基盤をつくるのが大切ですね。

新聞 協同組合なども、将来のびるようには援助をいいますが、やはり農業者の二体は、あくまで企業として、経営指導などの面にもついても、中心に指導されたいですね。

知事 商業などでも零細企業が多すぎるので、これをグループ化して、集約していくことが考えられます。

新聞 大きなデパートが街に進出してくるのではなく、その地区の人たちが共同して店舗をつくり、デパート化していく。人員費その他の面で何かとプラスになることが多いですね。

河合 例えは興洋南町のゆきかた、あるいは浜松市内のカワラや、ある業者が行なった共同企業化など、すでに成果があらわれているところもあるのです。

知事 道路のことですが、今年はいよいよ東名高速道路の建設が本格化します。

新聞 昨年の東海道新幹線について、再び県内での大工事は、やはり、これからは、ひびく、みなさんに不便をかけると思えます。新幹線の開通は、静岡県の産業、経済などに大きな影響を及ぼし始めています。東名高速道路の開通は、新幹線以上の大きな変革をもたらすと思えますね、それに県内の道路の整備をすすめていけば、二、三年のうちに、見かえるようになります。

新聞 現在でも、東名高速道路の木材輸送は、都内の交通が滞りしているのが静岡から運搬した方が早いと聞きます。

河合 そこで高速道路が完成すれば、本県の経済的地位は大きく変わります。

知事 農業の問題ですが、日本は零細な農業経営が多く、中心に助成し、その産業基盤をつくるのが大切ですね。

新聞 協同組合なども、将来のびるようには援助をいいますが、やはり農業者の二体は、あくまで企業として、経営指導などの面にもついても、中心に指導されたいですね。

知事 商業などでも零細企業が多すぎるので、これをグループ化して、集約していくことが考えられます。

新聞 大きなデパートが街に進出してくるのではなく、その地区の人たちが共同して店舗をつくり、デパート化していく。人員費その他の面で何かとプラスになることが多いですね。

河合 例えは興洋南町のゆきかた、あるいは浜松市内のカワラや、ある業者が行なった共同企業化など、すでに成果があらわれているところもあるのです。

### 東名高速道路工事はじまる

河合 最近労働力の不足といふことが盛んにいわれていますが、一部を除いてはまだまだ不足分な現在、果して労働力が不足の心配が、もう一度考えてみる必要があると思えます。

知事 そうですね、労働力が不足しているのも、企業家の合理的な対応と、中高年労働者の活用が、重要なポイントです。

河合 オリンピックのあとの青年問題ですが、やはりスポーツによる訓練は、人間形成の上から大切ですね。

新聞 オリンピックをみた感じですが、若者の目には、やはり強いですね。日防のペレエチームの精神は大いに参考になります。

知事 やはり、きたえないところには、やはり育たないですね。オリンピックから見た貴重な体験と教育を今後どう生かしていくかが、これから大きな課題だと思えます。

### 労働力の確保に 中高年労働者を

河合 最近労働力の不足といふことが盛んにいわれていますが、一部を除いてはまだまだ不足分な現在、果して労働力が不足の心配が、もう一度考えてみる必要があると思えます。

知事 そうですね、労働力が不足しているのも、企業家の合理的な対応と、中高年労働者の活用が、重要なポイントです。

河合 オリンピックのあとの青年問題ですが、やはりスポーツによる訓練は、人間形成の上から大切ですね。

新聞 オリンピックをみた感じですが、若者の目には、やはり強いですね。日防のペレエチームの精神は大いに参考になります。

知事 やはり、きたえないところには、やはり育たないですね。オリンピックから見た貴重な体験と教育を今後どう生かしていくかが、これから大きな課題だと思えます。



### 特色ある農業経営に

河合 最近労働力の不足といふことが盛んにいわれていますが、一部を除いてはまだまだ不足分な現在、果して労働力が不足の心配が、もう一度考えてみる必要があると思えます。

知事 そうですね、労働力が不足しているのも、企業家の合理的な対応と、中高年労働者の活用が、重要なポイントです。

河合 オリンピックのあとの青年問題ですが、やはりスポーツによる訓練は、人間形成の上から大切ですね。

新聞 オリンピックをみた感じですが、若者の目には、やはり強いですね。日防のペレエチームの精神は大いに参考になります。

知事 やはり、きたえないところには、やはり育たないですね。オリンピックから見た貴重な体験と教育を今後どう生かしていくかが、これから大きな課題だと思えます。







