

# 第 1 回 災 害 警 戒 本 部 本 部 員 会 議

## 次 第

日時 令和 6 年 8 月 29 日 (木)

午後 5 時～

場所 別館 9 階 特別第 1 会議室

### 1 開会

### 2 議題

- (1) 台風第 10 号の進路等について
- (2) 現在の被害状況について
- (3) 災害救助法第 2 条第 2 項適用（おそれ適用）について
- (4) 災害警戒活動の基本方針（案）について

# 台風第10号について(第7報)

(暴風、高波、高潮、土砂災害、低い土地の浸水、河川の増水や氾濫に最大級の警戒)

令和6年8月29日09時25分

<昨日からの見通しの変化> 台風の勢力が昨日の予想よりやや弱まった。大雨の見通しに大きな変化はない。9月1日(日)以降の台風の進路予報がより不確実となった。

<ポイント> 奄美地方を除く鹿児島県の市町村に暴風、波浪、高潮の特別警報を発表している。また、九州南部では記録的な大雨となり、大雨特別警報を発表する可能性がある。台風の動きが遅いため暴風や大雨が長く続く。

<概況> 非常に強い台風第10号は九州付近を北上し、29日(木)8時頃に鹿児島県薩摩川内市付近に上陸してやや勢力を弱めた。今後次第に進路を東へ変えて九州を進み、勢力を弱めながら本州付近を東へ進む。また、日本海から北日本に前線が停滞し、前線に向かって暖かく湿った空気が流入して大気の状態が非常に不安定となっている。

<暴風・高波・高潮> 西日本では31日(土)にかけて、東日本※では30日(金)から9月1日(日)にかけて、暴風・大しけとなり、2日(月)にかけて影響が続く所がある。九州では、30日にかけて猛烈な風が吹いて猛烈なしけとなり、鹿児島県では記録的な暴風や高波となるおそれがある。また、西日本や東日本では、1日にかけて高潮や高潮と重なりあった波浪による浸水害が発生するおそれがあり、鹿児島県では記録的な高潮となるおそれがある。

<大雨> 台風本体や台風周辺の雨雲の影響で、西日本から東日本にかけての太平洋側を中心に雷を伴った大雨となっている。28日から29日にかけて、鹿児島県、宮崎県、大分県では線状降水帯が発生した。大雨は1日頃まで続き、台風の動きが遅いため総雨量が多くなる。特に、九州南部、九州北部地方、四国地方では30日にかけて、線状降水帯が発生して大雨災害発生危険度が急激に高まる可能性がある。また、前線の影響で、東北地方では1日にかけて局地的に雷を伴った大雨となる。

<台風の予報について> 台風第10号の進路予報については、まだ不確実性が大きい。最新の台風情報に留意。

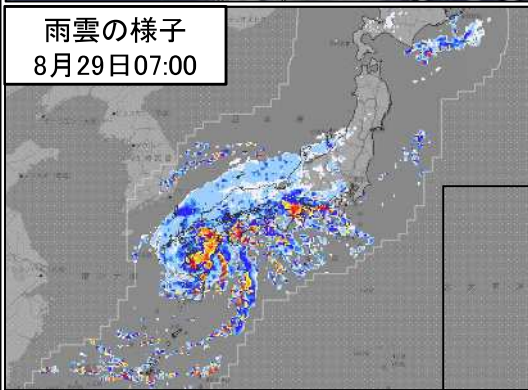
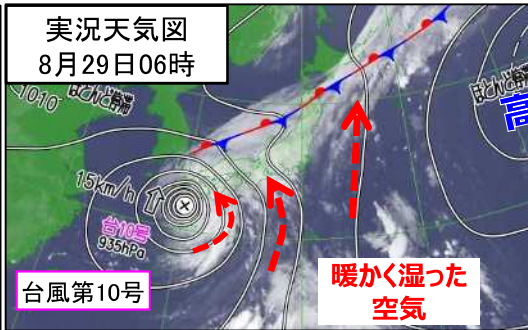
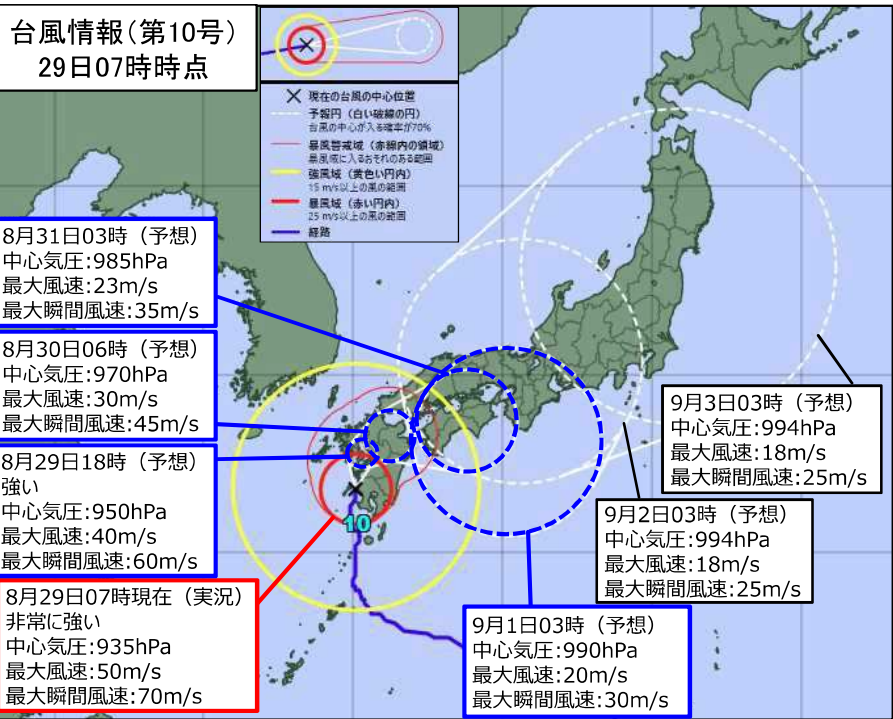
<警戒事項> 九州南部では、一部の住家が倒壊するおそれもある猛烈な風が吹く所がある。暴風や高波、高潮や高潮と重なりあった波浪による浸水害、土砂災害、低い土地の浸水、河川の増水や氾濫に最大級の警戒。落雷や竜巻などの激しい突風に注意。これまでの地震で揺れの大きかった所では、地盤が緩んでいる可能性があり、通常よりも少ない雨でも土砂災害が起こるおそれがある。

※ 東日本・関東甲信地方・北陸地方・東海地方

## 【警戒級となる可能性のある期間】

日	時	29日		30日		31日	1日	2日
		6~18	18~6	6~24				
東北地方	大雨							
	波浪							
関東甲信地方	大雨							
	波浪							
北陸地方	大雨							
	暴風							
東海地方	高潮							
	大雨							
近畿地方	暴風							
	波浪							
中国地方	高潮							
	大雨							
四国地方	暴風							
	波浪							
九州北部地方	高潮							
	大雨							
九州南部	暴風							
	波浪							
奄美地方	高潮							
	大雨							

(黄色が可能性がある、赤色が可能性が高い)



## 【暴風・高波の見通し】(単位:風):メートル毎秒 (波):メートル

地域	29日		30日		31日	
	最大風速 (最大瞬間風速)	波の高さ	最大風速 (最大瞬間風速)	波の高さ	最大風速 (最大瞬間風速)	波の高さ
関東甲信地方	13(25)	4	13(25)	4	13(25)	5
北陸地方	10(20)	2未満	13(25)	2未満	15(25)	3
東海地方	12(25)	4	17(30)	6	20(30)	6
近畿地方	15(25)	5	25(35)	6	25(35)	6
中国地方	18(30)	4	25(35)	4	25(35)	4
四国地方	25(35)	7	30(45)	7	23(35)	6
九州北部地方	40(55)	7	35(50)	7	20(30)	5
九州南部	45(65)	9	25(35)	7	20(30)	4
奄美地方	20(30)	8	15(25)	5	(P)	2.5

## 【大雨の見通し】(単位:ミリメートル、多いところ)

地域	30日06時までの 24時間雨量	31日06時までの 24時間雨量	1日06時までの 24時間雨量
	東北地方	60	100
関東甲信地方	200	150	150
北陸地方	50	80	120
東海地方	300	300	300
近畿地方	200	200	300
中国地方	120	200	150
四国地方	400	400	200
九州北部地方	400	300	50
九州南部	600	150	50未満
沖縄地方	50	50未満	50未満

公共交通機関の状況

8月29日（木）

種別	状況
鉄道	<ul style="list-style-type: none"> <li>・JR東海道新幹線 静岡地区で降り続いた大雨や今後の台風接近に伴う天候の急変により、一部列車の運休や運転見合わせ等が発生する場合あり</li> <li>・JR東海道線 熱海～静岡駅間：通常より本数を減らして運転 静岡～掛川駅間：始発から夕方頃まで運転見合わせ 掛川～浜松駅間：通常より本数を減らして運転 浜松～豊橋駅間：急激な降雨が見込まれるため運転見合わせ</li> <li>・JR飯田線 長山～中部天竜：運転見合わせ</li> <li>・伊豆急行 列車の運休や運転見合わせ等が発生する場合あり</li> <li>・大井川鐵道 金谷～川根温泉笹間渡駅間：終日運転見合わせ</li> </ul>
航空機・船舶	<ul style="list-style-type: none"> <li>・JTB「リームエアラインズ」 静岡空港⇄福岡空港：全便欠航 静岡空港⇄鹿児島空港：全便欠航</li> <li>・駿河湾フェリー 清水港発：第2～4便欠航 土肥港発：第2～4便欠航</li> <li>・東海汽船 客船フェリーあぜりあ 欠航</li> <li>・神新汽船：全島欠航</li> <li>・伊豆クルーズ 下田港内めぐり：終日欠航 石廊崎岬めぐり：終日欠航</li> </ul>
高速道路	<ul style="list-style-type: none"> <li>・新東名高速道路 新静岡IC～島田金谷IC 通行止め開始見込み（18時～24時）</li> </ul>

今後の見込み 8月30日（金）

種別	状況
鉄道	<ul style="list-style-type: none"> <li>・JR東海道新幹線 三島～名古屋駅：終日運転取りやめ 東京～三島駅間、名古屋～新大阪駅間：臨時「こだま」号で1時間あたり上下各2本程度運転</li> <li>・JR東海道線 急遽の運転見合わせ等が発生する可能性あり</li> <li>・伊豆急行 列車の運休や運転見合わせ等が発生する場合あり</li> <li>・大井川鐵道 きかんしゃトーマス号、トビー号全便運休</li> </ul>
航空機・船舶	<ul style="list-style-type: none"> <li>・JTB「リームエアラインズ」 静岡空港⇄出雲空港 全便欠航 静岡空港⇄福岡空港 FDA142、143、144、145欠航 静岡空港⇄鹿児島空港 全便欠航</li> </ul>
高速道路	<ul style="list-style-type: none"> <li>・新東名高速道路 島田金谷IC～森掛川IC 通行止め開始見込み（0時～6時）</li> <li>・東名高速道路 静岡IC～焼津IC 通行止め開始見込み（6時～12時）</li> </ul>

今後の見込み 8月31日（土）

種 別	状 況
鉄道	<ul style="list-style-type: none"> <li>・ JR東海道新幹線 全線もしくは一部区間で、計画運休や運転見合わせ等を実施する可能性あり</li> <li>・ JR東海道線 計画運休等を実施する可能性あり</li> <li>・ 伊豆急行 列車の運休や運転見合わせ等が発生する場合あり</li> <li>・ 大井川鐵道 きかんしゃトーマス号、トビー号全便運休</li> </ul>
航空機・船舶	-
高速道路	-

## 災害警戒活動の基本方針（案）

本県では、台風第10号の影響により、現在までに中部・西部地域を中心に断続的に大雨が続いている状況である。

今後、台風第10号は、9月1日から2日頃にかけて本県に接近する可能性が高く、県民の生命、財産に重大な影響を及ぼすおそれがある。

県は、県民の生命、財産を守り、被害を最小限にとどめるため、市町、防災関係機関と連携して、以下の対処方針により、災害警戒活動に取り組む。

- 1 各部局は、災害に備え、事前準備と体制を強化し、被害情報等の収集・共有に努める。
- 2 市町に対し、災害救助法第2条第2項の「おそれ適用」を適用するので、いざとなったら躊躇なく避難所を開設し、早めの避難を要請する。  
また、事前準備、体制強化及び情報の収集・伝達を要請する。
- 3 災害の発生状況等を踏まえ、市町と調整の上、適宜、職員を市町へ派遣する。
- 4 災害の状況を踏まえ、速やかに災害対策本部に移行できるよう、体制を確保する。

# 令和6年台風第10号について

2024年8月29日  
静岡地方気象台

# 令和6年台風第10号の見通しとポイント

8月29日  
11時時点の資料

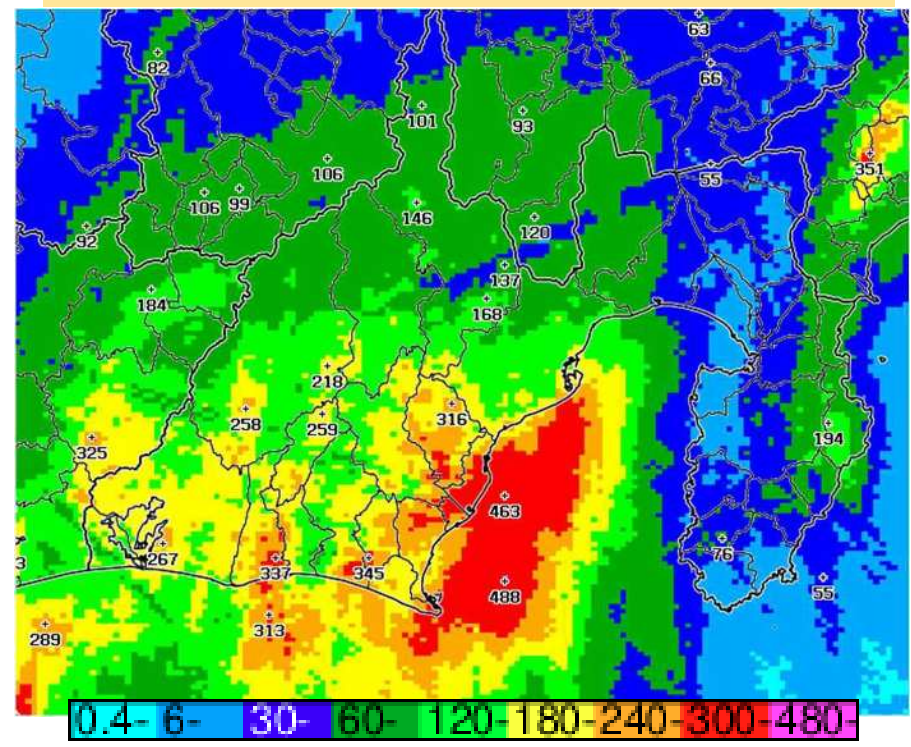
- 台風第10号は、29日8時頃に鹿児島県薩摩川内市付近に上陸。今後、西日本をゆっくり東北東に進み、静岡県には9月1日から2日頃に接近する見込み。
- 台風を動かす風が弱いため、台風の動きが遅く、長い時間にわたって、大雨、うねりを伴った高波が続く見込み。
- 台風周辺や太平洋高気圧の縁を回り込む暖かく湿った空気の影響で、これまでに降った雨により地盤の緩んでいる所や増水している河川がある。今後、台風の接近に伴いさらに雨量が増える見込み。また、29日夜から30日昼前にかけて線状降水帯が発生して大雨災害発生の危険度が急激に高まる可能性がある。
- 31日は海上で南寄りの風が非常に強く吹く見込み。波は、うねりを伴い、大しけとなる見込み。
- 台風の進路によっては、大雨や強風、高波となる地域・時間帯・雨量が大きく変わる可能性がある。最新の台風情報に留意。

# これまでの雨量と大雨に関する防災気象情報発表状況

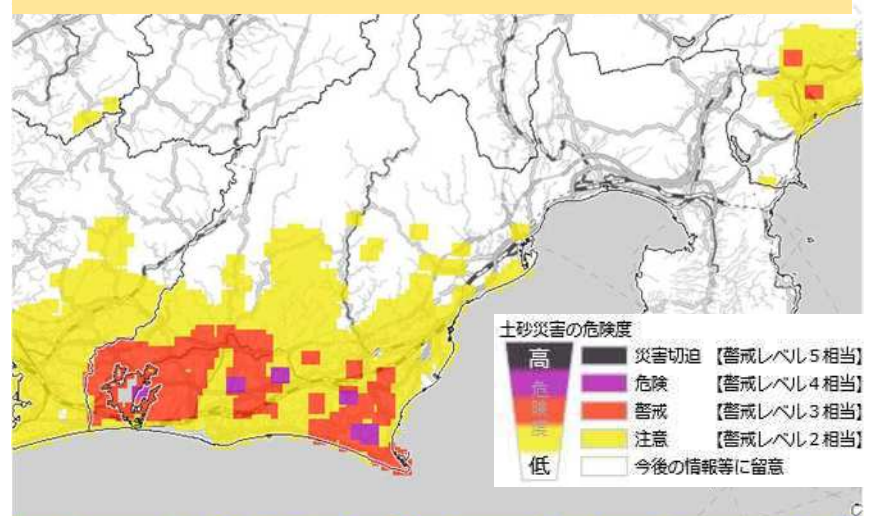
8月29日  
15時時点の資料

中部や西部の平地を中心に降り始め（26日17時）からの雨量が400ミリを超える大雨となっている。この雨量は8月の1か月の3倍となっている所がある。  
西部を中心に大雨警報や土砂災害警戒情報を発表中。

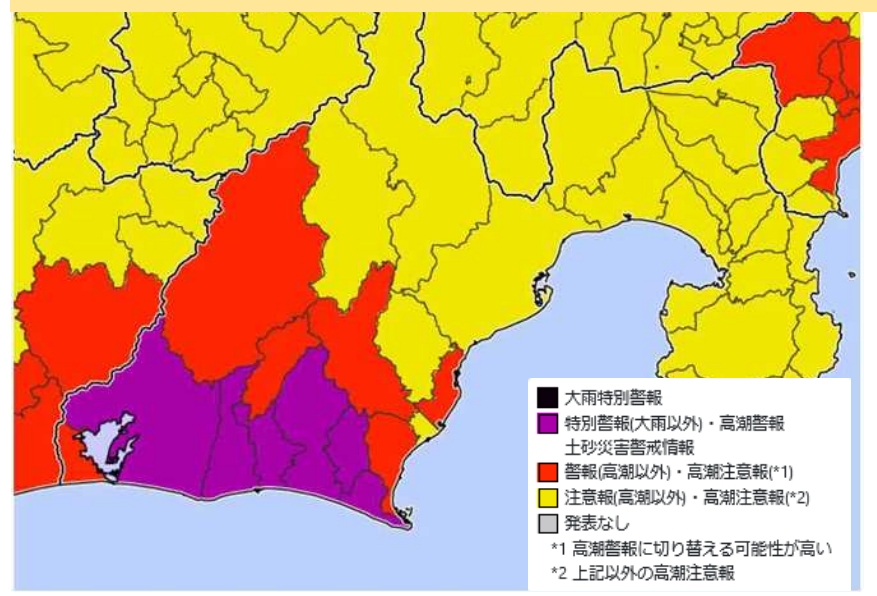
48時間積算解析雨量（29日15時まで）



キキクル 土砂災害（29日15時現在）



警報・注意報発表状況（29日15時現在）



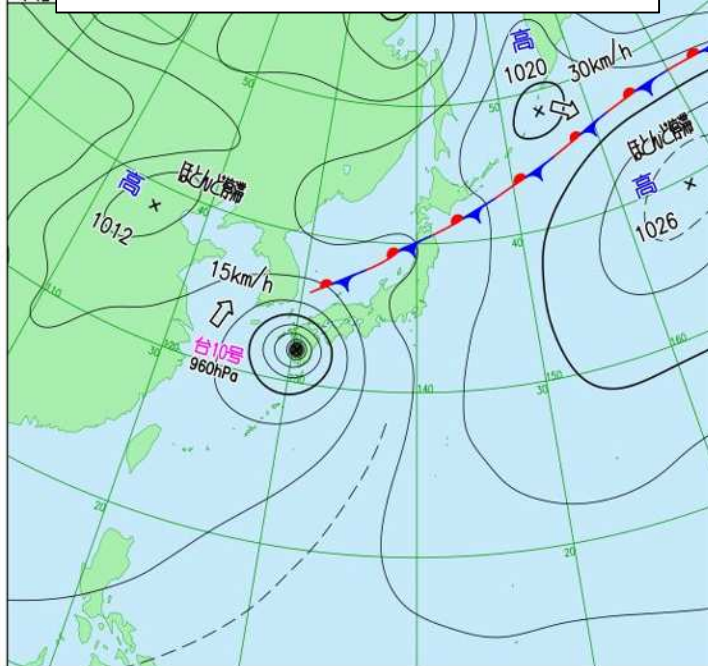


# 地上天気図と気象衛星赤外画像

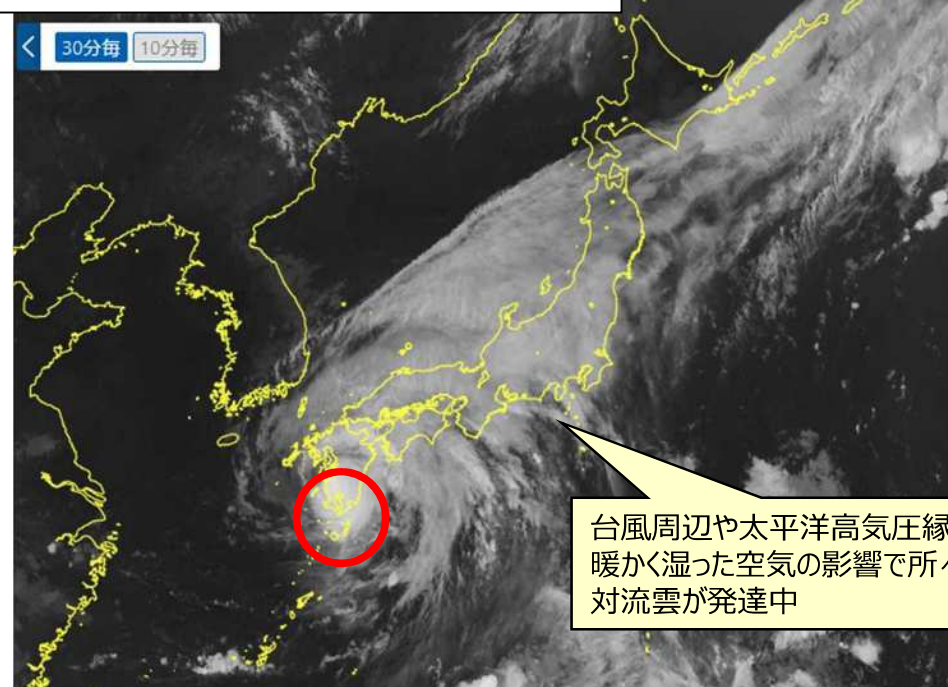
8月29日  
11時時点の資料

強い台風第10号は、29日9時には鹿児島県出水市付近にあって、1時間におよそ15キロの速さで北北東へ進んでいます。  
中心の気圧は960ヘクトパスカル、中心付近の最大風速は40メートル、最大瞬間風速は55メートルとなっています。

地上天気図 (8月29日9時)



衛星赤外画像 (8月29日9時)



今後の予想を含めた最新の資料をご利用ください。

(天気図 : [https://www.jma.go.jp/bosai/weather\\_map/](https://www.jma.go.jp/bosai/weather_map/))

(気象衛星画像 : <https://www.jma.go.jp/bosai/map.html#5/34.488/137/&elem=ir&contents=himawari>)

# 最新の台風情報

8月29日  
15時時点の資料

## 台風第10号進路予想 (29日15時)

31日～9月1日はほぼ停滞



③ 第10号(サンサン)	
2024年08月29日15時50分発表	
31日15時の予報	
種別	台風
強さ	-
中心気圧	990 hPa
最大風速	20 m/s (40 kt)
最大瞬間風速	30 m/s (60 kt)

② 第10号(サンサン)	
2024年08月29日15時50分発表	
30日15時の予報	
種別	台風
強さ	-
中心気圧	985 hPa
最大風速	23 m/s (45 kt)
最大瞬間風速	35 m/s (65 kt)

① 第10号(サンサン)	
2024年08月29日15時50分発表	
29日15時の実況	
種別	台風
大きさ	-
強さ	-
中心気圧	980 hPa
最大風速	30 m/s (60 kt)
最大瞬間風速	45 m/s (85 kt)

⑤ 第10号(サンサン)	
2024年08月29日15時50分発表	
02日15時の予報	
種別	台風
強さ	-
中心気圧	994 hPa
最大風速	18 m/s (35 kt)
最大瞬間風速	25 m/s (50 kt)

④ 第10号(サンサン)	
2024年08月29日15時50分発表	
01日15時の予報	
種別	台風
強さ	-
中心気圧	990 hPa
最大風速	20 m/s (40 kt)
最大瞬間風速	30 m/s (60 kt)

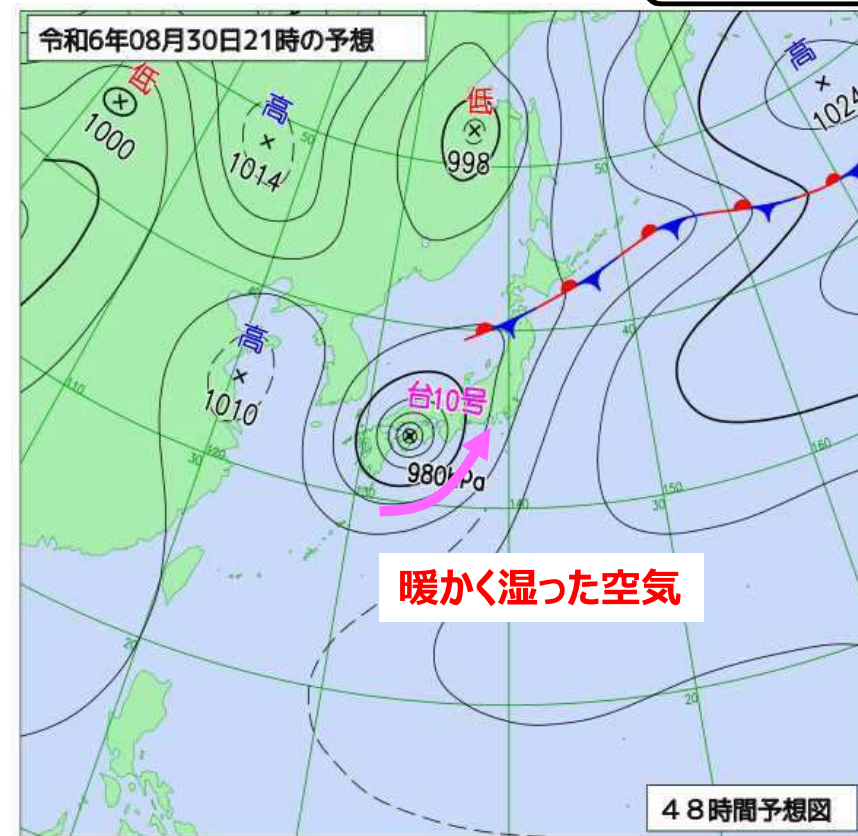
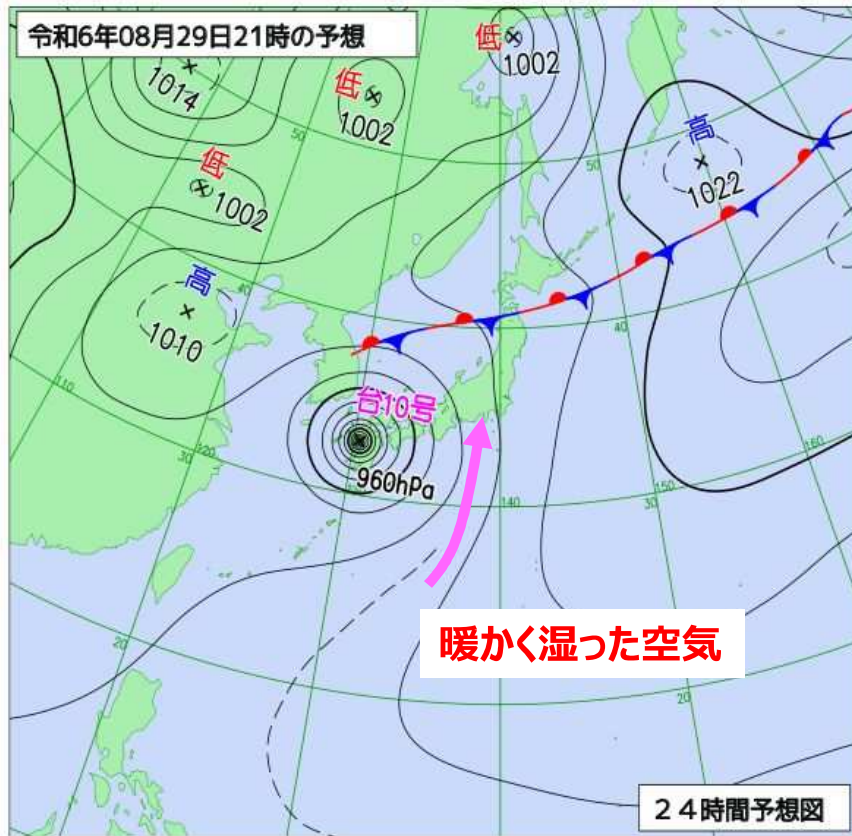


今後の予想を含めた最新の資料をご利用ください。  
(台風情報 : <https://www.jma.go.jp/bosai/map.html#contents=typhoon>)

予報には誤差があり、台風の中心が予報円の中心やそれを結ぶ線を必ず通るとは限らないことに留意。

# 予想天気図

8月29日  
11時時点の資料



予想天気図（8月29日21時の予想）

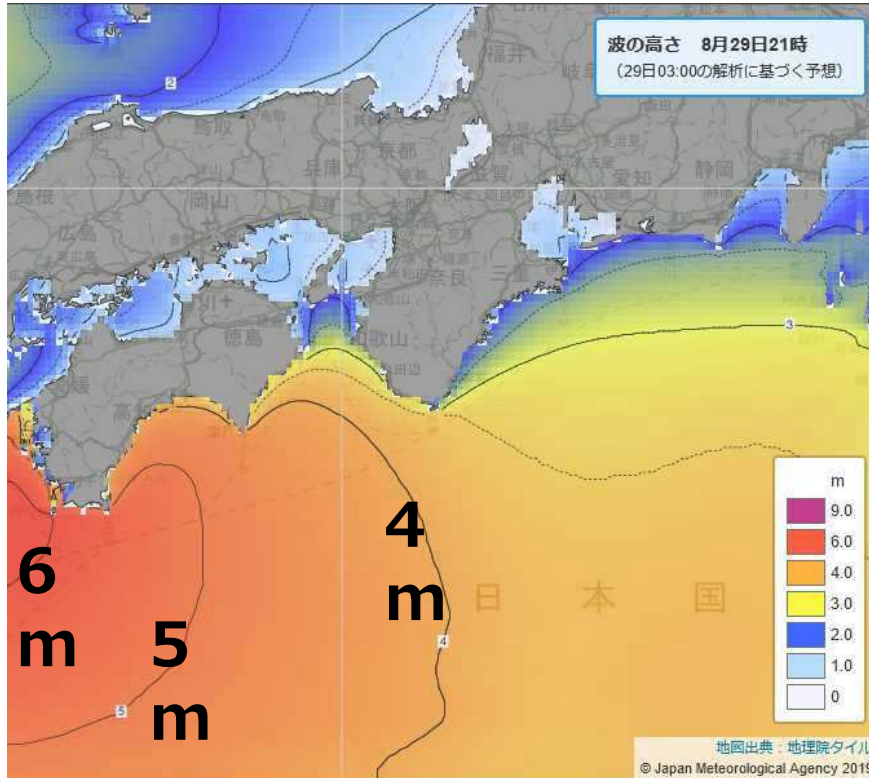
予想天気図（8月30日21時の予想）

今後の予想を含めた最新の資料をご利用ください。  
(天気図：[https://www.jma.go.jp/bosai/weather\\_map/](https://www.jma.go.jp/bosai/weather_map/) )

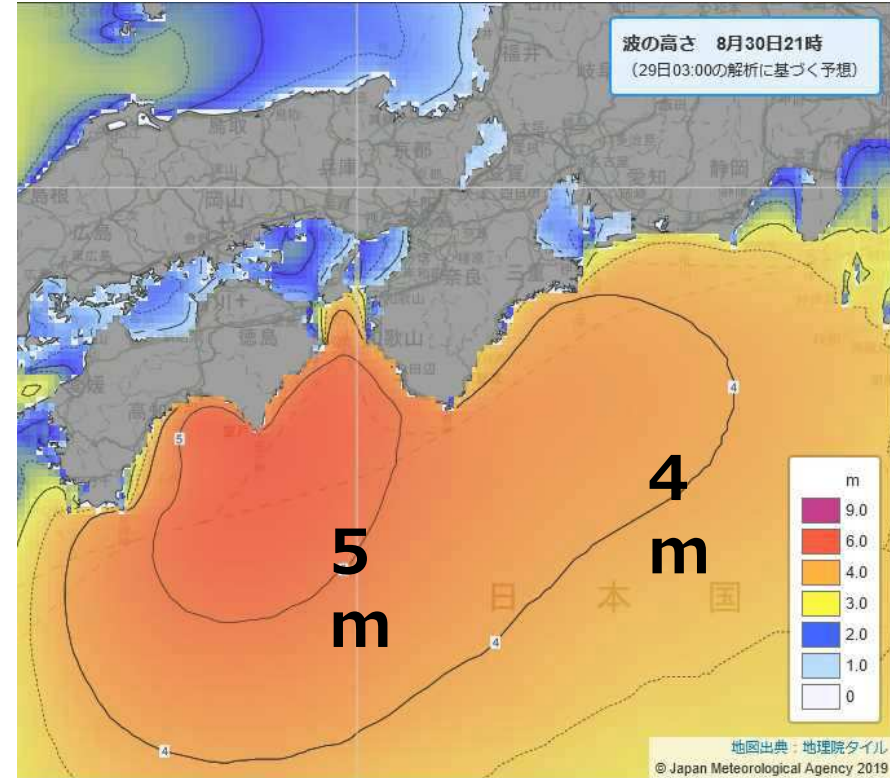
# 波の高さ

8月29日  
11時時点の資料

合成波高（8月29日21時予想）



合成波高（8月30日21時予想）





静岡県の海上は、うねりを伴って次第に波が高まり、  
31日は6メートルの大しけとなる見込み。

# 警報級・注意報級の現象が予想される期間

8月29日  
17時時点の資料

	29日				30日								31日				1日	2日
	12-15時	15-18時	18-21時	21-24時	0-3時	3-6時	6-9時	9-12時	12-15時	15-18時	18-21時	21-24時	0-6時	6-12時	12-18時	18-24時	0-24時	0-24時
	昼過ぎ	夕方	夜の はじめ頃	夜遅く	未明	明け方	朝	昼前	昼過ぎ	夕方	夜の はじめ頃	夜遅く						
線状降水帯	線状降水帯				線状降水帯				線状降水帯									
大雨(浸水) (ミリ) 1時間降水量	中部	50	50	50	50	50	40	30	30	50	50	50	50					
	西部	50	50	50	50	50	40	30	30	50	50	50	50					
	東部	50	50	50	50	50	40	30	30	50	50	50	50					
	伊豆	50	50	50	50	50	40	30	30	50	50	50	50					
大雨(土砂)	中部																	
	西部																	
	東部																	
	伊豆																	
洪水	中部																	
	西部																	
	東部																	
	伊豆																	
暴風 (メートル)	中部	陸上	4 ⇐	4 ⇐	5 ↑	4 ↑	3 ↑	3 ↑	4 ↑	6 ↑	5 ↑	8 ↑	6 ↑	10 ↑				
		海上	11 ⇐	12 ↑	12 ↑	12 ↑	10 ↑	10 ↑	10 ↑	10 ↑	11 ↑	12 ↑	13 ↑	15 ↑				
	西部	陸上	4 ⇐	4 ⇐	5 ↑	4 ↑	3 ↑	3 ↑	4 ↑	6 ↑	5 ↑	8 ↑	6 ↑	10 ↑				
		海上	11 ⇐	12 ↑	12 ↑	12 ↑	10 ↑	10 ↑	10 ↑	10 ↑	11 ↑	12 ↑	13 ↑	15 ↑				
	東部	陸上	4 ⇐	5 ⇐	5 ⇐	4 ⇐	4 ⇐	3 ⇐	3 ⇐	4 ↑	4 ↑	5 ↑	5 ↑	7 ↑				
		海上	10 ⇐	10 ⇐	10 ↑	10 ↑	10 ↑	10 ↑	8 ↑	8 ↑	9 ↑	10 ↑	11 ↑	12 ↑				
	伊豆	陸上	6 ⇐	6 ⇐	8 ↑	8 ↑	8 ↑	8 ↑	8 ↑	8 ↑	9 ↑	8 ↑	10 ↑	10 ↑				
		海上	11 ⇐	12 ↑	12 ↑	12 ↑	10 ↑	10 ↑	10 ↑	10 ↑	10 ↑	11 ↑	12 ↑	13 ↑				
波浪 (メートル)	中部	3	3	3	3	3	3	3	3	4	4	5	5					
	西部	3	3	3	3	3	3	3	3	4	4	5	5					
	東部	2	2	2	2	2	2	2	2	2.5	3	3	3					
	伊豆	3	3	3	3	3	3	3	3	4	4	4	5					
雷	静岡県	電巻	電巻	電巻	電巻	電巻	電巻	電巻	電巻	電巻	電巻	電巻	電巻	電巻	電巻	電巻	電巻	電巻

台風の接近

- ◎ 警報級の現象が予想される期間：
- ◎ 注意報級の現象が予想される期間：

※注意報、警報は、対象となる期間よりも前に 数時間のリードタイムをとって発表します。

- 次の「令和6年 台風第10号に関する静岡県気象情報」は、29日17時頃に発表する予定です。
- その後も随時、気象情報を発表する予定です。

警報級・注意報級の期間は、状況によって変わります。気象台が発表する最新の気象情報を利用してください。

# 予想される24時間降水量[ミリ] (多い所)

8月29日  
17時時点の資料

	29日18時から 30日18時	30日18時から 31日18時	31日18時から 9月1日18時
中部	<b>300</b>	<b>300</b>	<b>300</b>
西部	<b>300</b>	<b>300</b>	<b>300</b>
東部	<b>300</b>	<b>300</b>	<b>300</b>
伊豆	<b>300</b>	<b>300</b>	<b>300</b>

**線状降水帯が発生した場合は、局地的にさらに雨量が増えるおそれ**

# 早期注意情報（警報級の可能性）

8月29日  
11時時点の資料

静岡県中部	29日		30日			31日	1日	2日	3日
	12-18	18-24	00-06	06-12	12-24				
警報級の可能性	[高]	[高]	[高]	[高]	[高]	[高]	[高]	[中]	-
大雨	[高]	[高]	[高]	[高]	[高]	[高]	[高]	[中]	-
暴風(雪)	-	-	-	-	-	-	-	-	-
波浪	-	-	[中]	[中]	[中]	[高]	[中]	-	-
高潮	-	-	-	-	-	-	-	-	-
静岡県伊豆	29日		30日			31日	1日	2日	3日
警報級の可能性	12-18	18-24	00-06	06-12	12-24				
大雨	[中]	[中]	[中]	[中]	[中]	[高]	[高]	[中]	-
暴風(雪)	-	-	-	-	-	-	-	-	-
波浪	-	-	-	-	-	[高]	[中]	-	-
高潮	-	-	-	-	-	-	-	-	-
静岡県東部	29日		30日			31日	1日	2日	3日
警報級の可能性	12-18	18-24	00-06	06-12	12-24				
大雨	[中]	[中]	[中]	[中]	[中]	[高]	[高]	[中]	-
暴風(雪)	-	-	-	-	-	-	-	-	-
波浪	-	-	-	-	-	[高]	[中]	-	-
高潮	-	-	-	-	-	-	-	-	-
静岡県西部	29日		30日			31日	1日	2日	3日
警報級の可能性	12-18	18-24	00-06	06-12	12-24				
大雨	[高]	[高]	[高]	[高]	[高]	[高]	[高]	[中]	-
暴風(雪)	-	-	-	-	-	-	-	-	-
波浪	-	-	[中]	[中]	[中]	[高]	[中]	-	-
高潮	-	-	-	-	-	-	-	-	-

**早期注意情報（警報級の可能性）は、変更することがあります。  
気象台が発表する最新の情報を利用してください。**

今後の予想を含めた最新の情報は、気象台が発表する気象情報をご利用ください。  
(気象庁HP : [https://www.jma.go.jp/bosai/probability/#area\\_type=offices&area\\_code=220000](https://www.jma.go.jp/bosai/probability/#area_type=offices&area_code=220000))

## <大雨・洪水>

これまでの大雨により、土砂災害警戒情報や大雨警報（土砂災害）を公表している市町がある。9月2日頃にかけては、激しい雨や非常に激しい雨が断続的に降り、山地を含めて大雨の領域が広がる見込み。  
29日夜から30日昼前にかけて線状降水帯が発生して大雨災害発生危険度が急激に高まる可能性がある。土砂災害に厳重に警戒し、低い土地の浸水、河川の増水や氾濫に警戒。

## <波浪>

海上では、うねりを伴い波が次第に高くなり、31日は大しけとなるため高波に警戒。

## <風>

31日は海上で南よりの風が非常に強く吹く見込み。陸上でも強く吹く見込み。強風に注意。

## <突風>

台風の進行方向前面や東側では、竜巻などの激しい突風が起こりやすいため、9月2日頃にかけて注意。



# 今回の台風第10号の留意事項

8月29日  
11時時点の資料

- 台風は、9月1日から2日頃に静岡県に接近する見込みです。台風の動きが比較的遅いため、長い時間にわたって、大雨や強風、うねりを伴った高波が続く可能性があります。
- 海岸、増水した河川や用水路、沢や崖の近くなど危険な場所には絶対に近づかないでください。
- 交通機関に影響が出る可能性があります。計画運休や通行規制を念頭におき、迂回路や代替ルートを検討、時間に余裕を持った行動をするようにお願いします。
- 台風が近づく前、明るいうちに備えをお願いします。（ハザードマップや避難場所・経路などの確認、停電、断水なども視野に準備を）
- 台風の進路によっては、大雨や強風、高波となる地域・時間帯・雨量が大きく変わる可能性がありますので最新の台風情報に留意してください。

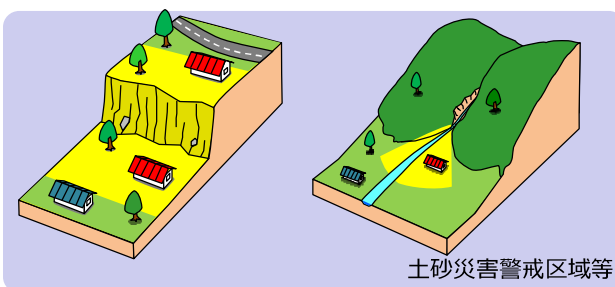
# 參考資料

# 大雨による災害への備え

- ハザードマップ等により、土砂災害警戒区域や浸水想定区域等の命に危険が及ぶおそれがある場所をあらかじめ確認しましょう。
- 土砂災害・浸水害・洪水災害の危険度がどこで高まる予測となっているかをキキクル（危険度分布）の地図で確認することができます。
- 大雨により命に危険が及ぶおそれがある場所では、風雨が強まる前の早めのタイミングで対応をとることが重要です。風雨が強まるタイミングは、市町村毎に発表される警報・注意報で確認することができます。

## 命に危険が及ぶおそれがある場所

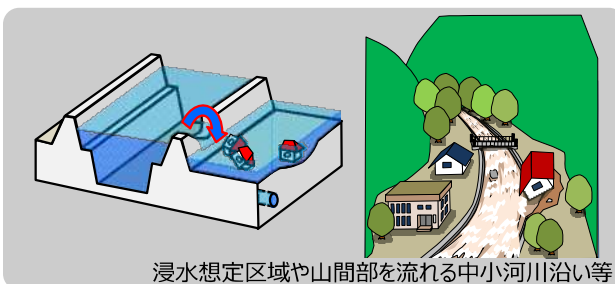
### 土砂災害



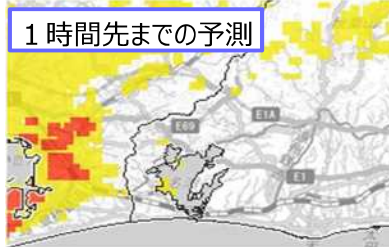
### 浸水害



### 洪水災害



## キキクル（危険度分布）



## 災害の例



# 暴風による災害への備え

- 暴風が実際に吹き始めてからでは、屋外での行動は命に危険が及びます。
- 特に土砂災害や洪水、高潮のおそれがある区域では、風雨が強まる前の早めのタイミングで対応をとることが重要です。
- 風雨が強まるタイミングは、市町村毎に発表される警報・注意報で確認することができます。

豊橋市		今後の推移(■警報級 □注意報級)												備考・関連する現象
発表中の警報・注意報等の種別		12日						13日						
		15-18	18-21	21-24	0-3	3-6	6-9	9-12	12-15	15-18				
暴風	陸上	10	10	13	13	13	13	13	13	13	13	13		
	内海	16	16	20	20	20	20	20	20	20	20	20		
	外海	18	20	23	23	23	23	23	23	23	23	23		

暴風警報

外海では夜遅くから  
風速23メートル

## 〈風が強まる前の家の対策〉



※ 内閣府政府広報オンラインより。

平均風速 (m/s) おおよその時速	人への影響 走行中の車	屋外・樹木の様子	建造物	おおよその瞬間風速 (m/s)
20~25 ~約90km/h	何かにつかまってい ないと立ってられない。 飛来物によって負傷す るおそれがある。	細い木の幹が折れたり、 根の張っていない木が 倒れ始める。看板が落 下・飛散する。道路標 識が傾く。	屋根瓦・屋根葺材が飛 散するものがある。固 定されていないプレハ ブ小屋が移動・転倒す る。ビニールハウスの フィルム(被覆材)が広 範囲に破れる。	30
25~30 ~約110km/h			固定の不十分な金属 屋根の葺材がめくれ る。養生の不十分な仮 設足場が崩落する。	40
30~35 ~約125km/h				50
35~40 ~約140km/h	走行中のトラックが 横転する。	多くの樹木が倒れる。 電柱や街灯で倒れるも のがある。ブロック壁 で倒壊するものがある。	外装材が広範囲にわた って飛散し、下地材が 露出するものがある。	60
40~ 約140km/h~			住家で倒壊するもの がある。鉄骨構造物で 変形するものがある。	

※ 平均風速は10分間の平均、瞬間風速は3秒間の平均です。

※ 人や物への影響は日本風工学会の「瞬間風速と人や街の様子との関係」を参考に作成しています。

※ 詳細は気象庁ホームページを御確認ください。 ([https://www.jma.go.jp/jma/kishou/books/amekaze/amekaze\\_index.html](https://www.jma.go.jp/jma/kishou/books/amekaze/amekaze_index.html))

# 高波・高潮による災害への備え

- 台風の接近に伴い、沿岸では命に危険を及ぼすような高波や高潮のおそれがあります。特に、高潮で潮位が高くなっている時は、普段は波が来ないようなところまで波が押し寄せることがあります。むやみご海岸には近付かないください。
- 高波や高潮に警戒が必要なタイミングは、市町村毎に発表される警報・注意報で確認することができます。
- 暴風が実際に吹き始めてからでは、屋外での行動は命に危険が及ぶため、特に高潮時に浸水のおそれがある区域では、風雨が強まる前のタイミングで対応をとることが重要です。

## 波浪・高潮注意報等で今後の推移について確認

〇〇市		今後の推移(■警報級 ■注意報級)									
発表中の 警報・注意報等の種別		4日						5日			
		3-6	6-9	9-12	12-15	15-18	18-21	21-24	0-3	3-6	
大雨	1時間最大雨量 (ミリ)	0	0	40	70	70	40				
	(浸水害)										
	(土砂災害)										
暴風	風向風速 (矢印・メートル)	陸上	12	14	20	35	35	18	15	12	12
		海上	15	18	25	40	40	23	20	15	15
波浪	波高 (メートル)	1.5	2	3	4	4	2.5	2.5	1.5	1.5	
高潮	潮位 (メートル)	0.4	0.4	0.8	2.8	2.8	2.2	1.5			

## 高潮時に浸水のおそれがある区域



## 高波や高潮による災害の事例



# 危機が迫る時間帯をお知らせする情報

大雨や暴風等に警戒や注意が必要な時間帯を一目でわかるように表示

## ●警報・注意報

岩手県の警報・注意報（注意警戒事項）	
2021年07月30日16時16分 盛岡地方気象台 発表	
注意警戒事項	内陸、沿岸北部では、30日夜のはじめ頃まで土砂災害に警戒してください。

久慈市の警報・注意報（発表状況）	
2021年07月30日16時16分発表	
久慈市	警報・注意報・警報の切り替え
警報・注意報(継続)	大雨警報(土砂災害) 雷注意報 洪水注意報 濃霧注意報
土砂災害警戒情報	土砂災害警戒情報 <a href="#">クリックで詳細表示</a>
<ul style="list-style-type: none"> <li>■ 大雨特別警報</li> <li>■ 特別警報(大雨以外)・高潮警報・土砂災害警戒情報</li> <li>■ 警報(高潮以外)・高潮注意報(*1)</li> <li>■ 注意報(高潮以外)・高潮注意報(*2)</li> <li>□ 解除</li> </ul>	<ul style="list-style-type: none"> <li>■ 大雨特別警報に切り替える可能性が高い</li> <li>■ 特別警報(大雨以外)・高潮警報に切り替える可能性が高い</li> <li>■ 警報(高潮以外)に切り替える可能性が高い</li> <li>*1 高潮警報に切り替える可能性が高い</li> <li>*2 上記以外の高潮注意報</li> </ul>

久慈市の警報・注意報（今後の推移）										
2021年07月30日16時16分発表										
久慈市	30日			31日					備考・関連する現象	
	15-18	18-21	21-24	00-03	03-06	06-09	09-12	12-15		15-18
大雨(浸水)	30	30								浸水注意
大雨(土砂災害)										土砂災害警戒
洪水										
雷										突風、ひょう
濃霧	海上									視程500メートル以下

■ 大雨特別警報 \*1 高潮警報に切り替える可能性が高い  
 ■ 特別警報(大雨以外)・高潮警報・土砂災害警戒情報 \*2 上記以外の高潮注意報  
 ■ 警報(高潮以外)・高潮注意報(\*1)  
 ■ 注意報(高潮以外)・高潮注意報(\*2)  
 □ 予想期間外

- 危険度の高まる時間帯を色分けして発表
- 市町村単位で発表

✓ 何時にどのような現象で危険になるか確認

## ●早期注意情報（警報級の可能性）

岩手県沿岸北部の早期注意情報（警報級の可能性）										
2021年07月30日16時 盛岡地方気象台 発表										
沿岸北部では、31日明け方までの期間内に、大雨警報を発表する可能性が高い。										
岩手県沿岸北部	30日		31日			1日	2日	3日	4日	
	12-18	18-24	00-06	06-12	12-24					
大雨	警報級の可能性	[高]	[高]	-	-	-	-	-	-	
	1時間最大	下記以外	20	15以下	15以下	15以下	15以下			
		久慈地域	30	30	15以下	15以下	15以下			
	3時間最大	下記以外	30	25以下	25以下	25以下	25以下			
久慈地域		45	45	25以下	25以下	25以下				
24時間最大				50以下						
暴風(雷)	警報級の可能性	-	-	-	-	-	-	-	-	
	最大風速	陸上	9以下	9以下	9以下	9以下	9以下			
海上		10	9以下	9以下	9以下	9以下				
波浪	警報級の可能性	-	-	-	-	-	-	-	-	
	波高	1.5	1.5	1.5	1.5	1.5				

■ [高] □ [中]

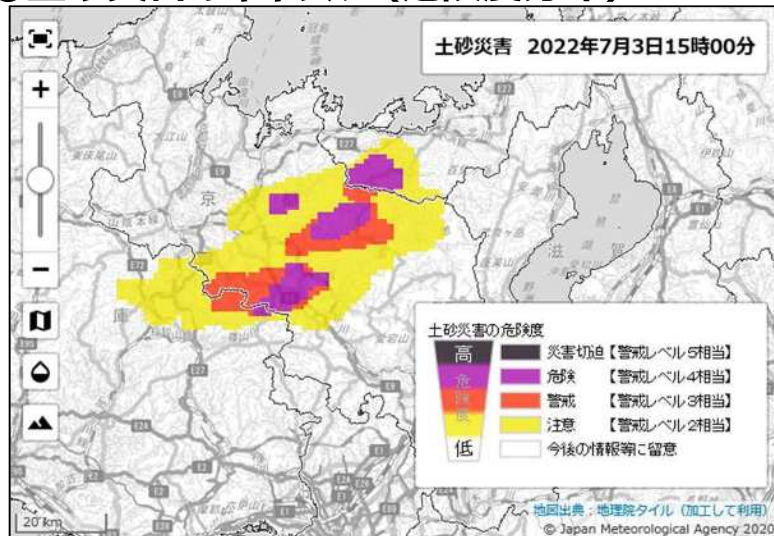
- 5日先までの警報発表の可能性を表示
- 天気予報と同じタイミングで地域ごとに発表

✓ 今後、現象がどうなるか確認して早めの体制確保を計画

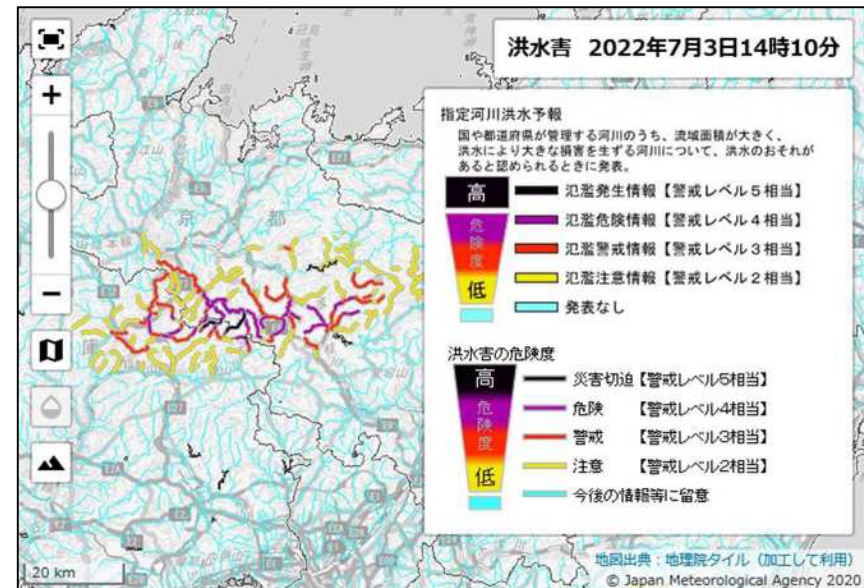
# 大雨警報（土砂災害・浸水害）・洪水警報の危険度分布

雨によって引き起こされる**災害発生の危険度の高まりを5段階で表示**

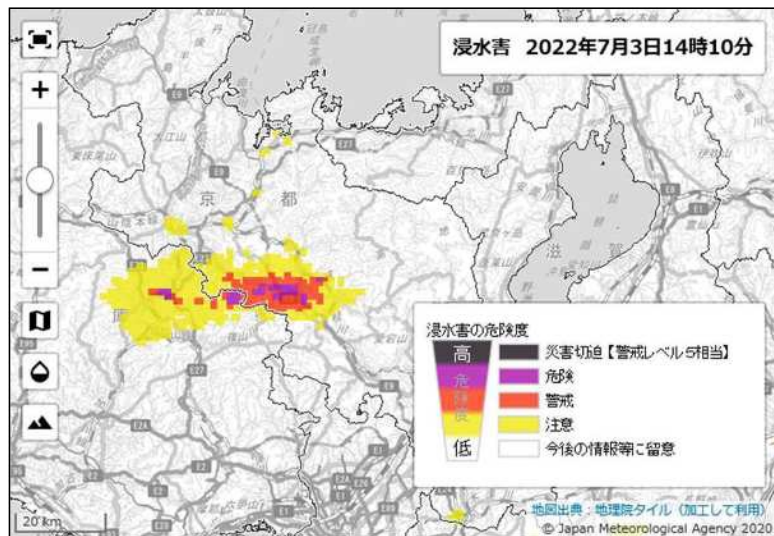
## ●土砂災害のキキクル（危険度分布）



## ●洪水害のキキクル（危険度分布）と指定河川洪水予報



## ●浸水害のキキクル（危険度分布）



✓ 大雨警報（土砂災害・浸水害）・洪水警報・土砂災害警戒情報、指定河川洪水予報が発表された市町村内において、危険度の高まりとその対象地域の詳細を確認

# キキクル（危険度分布）の通知サービスについて

- ▶ 土砂災害や洪水等からの自主的な避難の判断に役立てていただくために、危険度が高まったときにメールやスマホアプリでお知らせするプッシュ型の通知サービス※1を実施しています。
- ▶ この通知は市町村からの避難勧告等よりも先に届く場合があります。このため、通知を受信したときには、市町村からの避難勧告等を確認するとともに、避難勧告等が発令されていなくても、市町村内のどこで危険度が高まっているかをキキクル（危険度分布）の地図や河川の水位情報等で確認することで、自主的な避難の判断※2・3に活用いただけます。



※1 住民の主体的な避難の判断を支援する取組の一環として、気象庁の協力のもとで、以下のリンク先の5つの事業者が実施するものです。

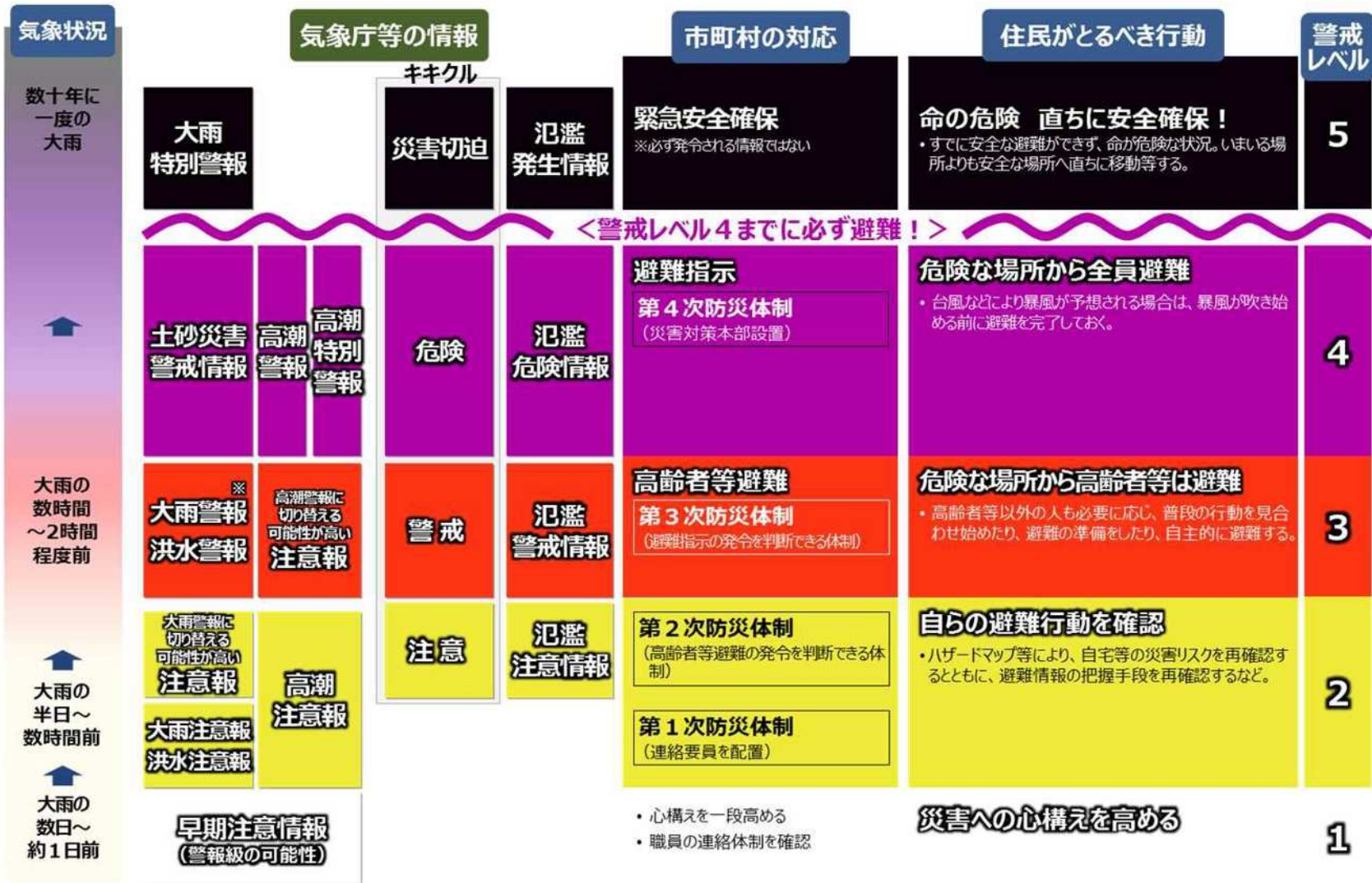
([http://www.jma.go.jp/jma/kishou/known/bosai/ame\\_push.html](http://www.jma.go.jp/jma/kishou/known/bosai/ame_push.html))。

※2 離れた場所に暮らしている家族に避難を呼びかけることにも活用いただくことができます。

※3 避難にあたっては、あらかじめ指定された避難場所へ向かうことにこだわらず、川や崖から少しでも離れた頑丈な建物の上の階などに避難するなど、自らの判断でその時点で最善の安全確保行動をとることが重要です。



# 5段階の警戒レベルと防災気象情報



※ 夜間～翌日早朝に大雨警報(土砂災害)に切り替える可能性が高い注意報は、警戒レベル3 (高齢者等避難) に相当します。

「避難情報に関するガイドライン」(内閣府)に基づき気象庁において作成

※1 夜間～翌日早朝に大雨警報(土砂災害)に切り替える可能性が高い注意報は、警戒レベル3 (高齢者等避難) に相当します。

※2 「極めて危険」(濃い紫) が出現するまでに避難を完了しておくことが重要であり、「濃い紫」は大雨特別警報が発令された際の警戒レベル5緊急安全確保の発令対象区域の絞り込みに活用することが考えられます。

# 最新の防災気象情報

## 台風情報 台風の位置・強さ・速度などの解析・予報、大雨や暴風の見通し

[https://www.jma.go.jp/bosai/map.html#5/&elem=typhoon\\_root&typhoon=all&contents=typhoon](https://www.jma.go.jp/bosai/map.html#5/&elem=typhoon_root&typhoon=all&contents=typhoon)



## 東海地方の気象警報・注意報一覧

[https://www.jma.go.jp/bosai/warning/#lang=ja&area\\_type=centers&area\\_code=010400](https://www.jma.go.jp/bosai/warning/#lang=ja&area_type=centers&area_code=010400)



## 東海地方の気象情報

・気象概況や大雨等の見通し

[https://www.jma.go.jp/bosai/information/#format=table&area\\_type=centers&area\\_code=010400&centers\\_page=0](https://www.jma.go.jp/bosai/information/#format=table&area_type=centers&area_code=010400&centers_page=0)



## 防災情報メニュー（静岡県）

[https://www.jma.go.jp/bosai/#pattern=default&area\\_type=offices&area\\_code=220000](https://www.jma.go.jp/bosai/#pattern=default&area_type=offices&area_code=220000)



## ナウキャスト（雨雲の動き・雷・竜巻）

<http://www.jma.go.jp/bosai/nowc/>



## 今後の雨（降水短時間予報）

<http://www.jma.go.jp/bosai/kaikotan/>



# 最新の防災気象情報

## 土砂災害のキキクル（危険度分布）

<https://www.jma.go.jp/bosai/risk/#lat:34.7/lon:137.6/zoom:8/colordepth:normal/elements:land>



## 浸水害のキキクル（危険度分布）

<https://www.jma.go.jp/bosai/risk/#lat:34.7/lon:137.6/zoom:8/colordepth:normal/elements:inund>



## 指定河川洪水予報と洪水害のキキクル（危険度分布）

<https://www.jma.go.jp/bosai/risk/#lat:34.7/lon:137.6/zoom:8/colordepth:normal/elements:flood>



## 大雨危険度

[https://www.jma.go.jp/bosai/map.html#8/34.99/137.623/&elem=all&contents=warning\\_level](https://www.jma.go.jp/bosai/map.html#8/34.99/137.623/&elem=all&contents=warning_level)



## 潮位観測情報

<https://www.jma.go.jp/bosai/map.html#8/34.7/137.6/&contents=tidelevel>



気象庁公式の防災情報アカウントです。台風や大雨、地震、火山噴火等による顕著な災害の想定・発生時に、現況や今後の見通し等を発信します。警報等を都度発信することはありません。気象庁ホームページも確認ください。

[https://twitter.com/JMA\\_bousai](https://twitter.com/JMA_bousai)

