

令和6年度  
緊急消防援助隊関東ブロック合同訓練  
実施要綱



令和6年9月

総務省消防庁

緊急消防援助隊関東ブロック合同訓練  
静岡県実行委員会

## 目 次

1	目 的	1
2	基本方針	1
3	日 時	1
4	会 場	2
5	主 催	3
6	参加機関	3
7	協力機関	3
8	想 定	4
9	訓練内容	4
10	進 行	6
11	評 価	9
12	視 察	9
13	終了式	9
14	訓練の中止又は延期	9
15	その他	10
16	事務局窓口	10
	別紙1 訓練会場配置図（図上訓練）	11
	別紙2 訓練会場配置図（実動訓練）	12

## 令和6年度緊急消防援助隊関東ブロック合同訓練 実施要綱

### 1 目的

静岡県において発生した過去の災害やこれまでの訓練における課題を鑑み、静岡県東部地区での大規模災害を想定した図上訓練及び実動訓練を実施することにより、「緊急消防援助隊の応援等の要請等に関する要綱」、「緊急消防援助隊の運用に関する要綱」及び「静岡県緊急消防援助隊受援計画」に基づく緊急消防援助隊の出動要請、部隊の参集、配備等について、静岡県内の受援体制を検証するとともに、県内消防応援隊及び緊急消防援助隊の活動能力の向上並びに各関係機関との連携強化を図ることを目的とする。

### 2 基本方針

#### (1) 訓練全体

ア 総務省消防庁から提示された「令和6年度緊急消防援助隊地域ブロック合同訓練実施上の重点推進事項について」を基本方針として実施

イ 熱海市の土石流災害のほか、令和6年能登半島地震など、近年多発化・激甚化する水害・土砂災害や、地震・津波災害の教訓を生かした訓練の実施

#### (2) 図上訓練

静岡県東部地区で大規模な自然災害が発生し、静岡県消防相互応援協定を発動してもなお消防力が劣勢のため、静岡県及び被災地を管轄する7消防本部がそれぞれ緊急消防援助隊の派遣を要請する場面を想定し、各消防本部の受援計画・マニュアルの検証や、発災初期における受援体制の強化に重点を置いた訓練の実施

#### (3) 実動訓練

図上訓練に引き続き、関東ブロック各都県の緊急消防援助隊が静岡県東部地区へ順次進出して、被災地消防本部と連携した指揮活動、救助・消火活動、航空機の運用等を実施する場面を想定し、各都県隊の応援計画・マニュアル等の検証や、隊員の活動能力の向上に重点を置いた訓練の実施

### 3 日時

#### (1) 図上訓練

令和6年7月25日（木） 午前8時30分から午後4時まで  
予備日

令和6年8月1日（木） 午前8時30分から午後4時まで

#### (2) 実動訓練

令和6年11月13日（水） 午前8時00分から

令和6年11月14日（木） 正午まで

## 4 会 場

### (1) 図上訓練（別紙1 参照）

- ア 静岡県危機管理センター（静岡市）
- イ 下田消防本部（下田市）
- ウ 駿東伊豆消防本部（沼津市）
- エ 熱海市消防本部（熱海市）
- オ 富士山南東消防本部（三島市）
- カ 御殿場市・小山町広域行政組合消防本部（御殿場市）
- キ 富士市消防本部（富士市）
- ク 富士宮市消防本部（富士宮市）
- ケ 富士山静岡空港（牧之原市）

### (2) 実動訓練（別紙2 参照）

#### ア 伊豆エリア

- ㊦ 天城ふるさと広場（伊豆市）
- ㊧ 立岩石材興業（株）スコリア工場（伊豆市）
- ㊨ 日本競輪選手養成所（伊豆市）
- ㊩ さつきヶ丘公園（伊豆の国市）
- ㊪ 川の駅伊豆ゲートウェイ函南（函南町）
- ㊫ 道の駅伊豆月ヶ瀬（伊豆市）

#### イ 御殿場エリア

- ㊦ 御殿場市・小山町広域行政組合消防本部（御殿場市）
- ㊧ 二葉建設（株）東山工場（御殿場市）
- ㊨ 御殿場プレミアム・アウトレット駐車場（御殿場市）
- ㊩ 遊RUNパーク玉穂駐車場（御殿場市）
- ㊪ 御殿場プレミアム・アウトレット バスロータリー（御殿場市）

#### ウ 富士宮エリア

- ㊦ 富士宮市消防本部（富士宮市）
- ㊧ 田貫湖（富士宮市）
- ㊨ 日蓮正宗総本山大石寺駐車場（富士宮市）
- ㊩ 富士宮市消防本部西消防署北分署（富士宮市）
- ㊪ 日本大学生物資源科学部富士自然教育センター（富士宮市）

#### エ 空港エリア

- 富士山静岡空港（牧之原市）

#### オ 沼津エリア

- 愛鷹広域公園（沼津市）

#### カ 富士川エリア

- ㊦ 富士川滑空場（静岡市）

- (4) 富士川緑地公園（富士市）
- キ 下田エリア
- (7) 安田造船所敷地（下田市）
- (4) 下田港（下田市）

## 5 主催

- (1) 総務省消防庁
- (2) 緊急消防援助隊関東ブロック合同訓練静岡県実行委員会（以下「静岡県実行委員会」という。）

## 6 参加機関

- (1) 緊急消防援助隊  
関東ブロック1都8県（茨城県、栃木県、群馬県、埼玉県、千葉県、東京都、神奈川県、山梨県、長野県）の都県大隊及び各部隊、名古屋市消防局の指揮支援隊
- (2) 静岡県内消防団
- (3) 静岡県内消防本部（局）
- (4) 静岡県
- (5) 陸上自衛隊（第1師団司令部、第34普通科連隊）
- (6) 航空自衛隊（中部航空方面隊司令部）
- (7) 海上保安庁（清水海上保安部、下田海上保安部）
- (8) 国土交通省（沼津河川国道事務所、静岡国道事務所）
- (9) 静岡県警察本部
- (10) 静岡DMAT
- (11) 順天堂大学医学部附属静岡病院（ドクターヘリ）
- (12) 認定NPO法人災害救助犬静岡
- (13) （一社）静岡県建設業協会
- (14) 静岡県石油商業組合
- (15) 静岡県生コンクリート工業組合
- (16) 鈴与商事（株）

## 7 協力機関（順不同）

総務省東海総合通信局、中日本高速道路（株）、富士山静岡空港（株）、ミズノ（株）（愛鷹広域公園指定管理者）、（株）ドコモCS東海、KDDI（株）、ソフトバンク（株）、楽天モバイル（株）、立岩石材興業（株）、NPO法人伊豆市スポーツ協会、（公財）JKA、（一財）日本サイクルスポーツセンター、（株）JM（川の駅伊豆ゲートウェイ函南指定管理者）、二葉建設（株）、御殿場プレミアム・アウトレット、（一社）玉穂報徳会遊RUNパーク玉穂、（株）カマド、富士宮市白糸財産区、富士宮市猪之頭財産区、（公社）富士宮市観光協会、田貫湖キャンプ場、日本野鳥の会、日本大学生物資源科学部、休暇村富士、田貫湖ふれあい

自然塾、日月倶楽部、天子の森オートキャンプ場、FUJIYAMA泉の森キャンピングフィールド、富士急静岡バス（株）、（有）スカイ朝霧、アサギリ高原パラグライダーズスクール、ウイングキッス朝霧パラグライダーズスクール、藤倉コンポジット（株）、（有）富士建材土木、（株）小野田産業、日蓮正宗総本山大石寺、富士川緑地自由広場利用協議会、（一社）静岡県航空協会、伊豆漁業協同組合、（株）安田造船所、下田市、熱海市、三島市、伊豆市、伊豆の国市、函南町、沼津市、御殿場市、富士市、富士宮市、静岡市、牧之原市

## 8 想定

### (1) 自然災害への対応

静岡県東部地区で、台風により河川の氾濫や大規模な土砂災害が発生したため、静岡県消防相互応援協定により対応していた。

さらに、静岡県東部地区で地震による強い揺れを観測（※）し、建物の倒壊、火災、津波等により被害が拡大した。

静岡県知事は災害の状況及び県内の消防力を考慮し、消防庁長官に対して緊急消防援助隊の応援を要請した。

※ 「南海トラフ地震における緊急消防援助隊アクションプラン」の適用基準に該当しない。

### (2) NBC災害への対応

不特定多数の者が出入りする施設において異臭が発生し、目の痛みや嘔気を訴える者が多数発生した。管轄の消防本部から直接即報により報告を受けた消防庁長官は、事案の状況からNBC災害即応部隊の出動を指示した。

## 9 訓練内容

### (1) 図上訓練

#### ア 本部運営訓練

- (ア) 災害対策本部運営訓練
- (イ) 緊急消防援助隊応援要請訓練
- (ウ) 消防応援活動調整本部設置・運営訓練
- (エ) 指揮本部、指揮支援本部設置・運営訓練

#### イ 航空指揮本部等運営訓練

航空指揮本部、航空指揮支援本部設置・運営訓練

#### ウ 情報収集・情報伝達訓練

- (ア) 動態情報システム（DJS）運用訓練
- (イ) WEB会議システム活用訓練

### (2) 実動訓練（陸上部隊）

#### ア 本部運営訓練

- (ア) 消防応援活動調整本部運営訓練

- (イ) 指揮本部、指揮支援本部運営訓練
  - イ 部隊参集・受援対応訓練
    - (ア) 指揮支援部隊参集訓練
    - (イ) 統合機動部隊参集訓練
    - (ロ) 都県大隊参集訓練
    - (ハ) 土砂・風水害機動支援部隊参集訓練
    - (ニ) ヘリコプターによる部隊進出訓練
    - (ホ) 受援対応訓練
  - ウ 情報収集・情報伝達訓練
    - (ア) 動態情報システム（DJS）運用訓練
    - (イ) ドローン運用訓練
    - (ロ) 映像伝送装置活用訓練
    - (ハ) 消防無線統制訓練
    - (ニ) WEB会議システム活用訓練
  - エ 部隊運用訓練
    - (ア) 土砂災害救助訓練
    - (イ) 座屈倒壊建物救助訓練
    - (ロ) 浸水害救助訓練
    - (ハ) 大規模火災消火訓練
    - (ニ) 孤立者救助訓練
    - (ホ) NBC災害救助訓練
    - (ヘ) 救護所設置・運営・患者搬送訓練
    - (ト) 道路啓開訓練
    - (チ) 大規模転院搬送対応訓練
    - (リ) ブリーフィング訓練
  - オ 後方支援活動訓練
    - (ア) 宿営地設置・運営訓練
    - (イ) 感染症予防（デコンタミネーション）訓練
    - (ロ) 燃料補給訓練
  - カ 関係機関連携訓練
    - (ア) 活動調整会議訓練
    - (イ) 現地合同調整所設置・運営訓練
    - (ロ) 現場活動連携訓練
- (3) 実動訓練（航空部隊）
- ア 航空指揮本部等運営訓練
    - (ア) 航空指揮本部、航空指揮支援本部設置・運営訓練
    - (イ) フォワードベース設置・運営訓練

- (7) ランディングポイント設置・運営訓練
- イ 航空部隊参集訓練・受援対応訓練
  - (7) 統括指揮支援隊輸送訓練
  - (4) 指揮支援隊輸送訓練
  - (7) 航空指揮支援隊輸送訓練
  - (2) 航空小隊参集訓練
  - (7) 航空後方支援小隊参集訓練
- ウ 航空部隊情報収集・情報伝達訓練
  - (7) 上空偵察・映像伝送装置活用訓練（ヘリテレ・ヘリサット）
  - (4) ヘリコプター動態管理システム活用訓練
- エ 航空部隊運用訓練
  - (7) 土砂災害救助訓練
  - (4) 座屈倒壊建物救助訓練
  - (7) 浸水害救助訓練
  - (2) 大規模火災消火訓練
  - (7) 孤立者救助訓練
  - (7) 津波災害救助訓練
  - (2) 人員輸送訓練
  - (7) 救助資機材輸送訓練
  - (7) 災害救助犬輸送訓練
- オ 航空後方支援活動訓練
  - (7) 資機材の整備や宿営地の設営等訓練
  - (4) 航空燃料補給訓練

## 10 進 行

### (1) 図上訓練

令和6年7月25日（木） 予備日：令和6年8月1日（木）

時 間	実施項目	会 場
8時30分	訓練説明	静岡県危機管理センター（静岡市）
8時45分	地震発生	下田消防本部（下田市）
8時45分～	<ul style="list-style-type: none"> <li>・本部運営訓練</li> <li>・航空指揮本部等 運営訓練</li> <li>・情報収集・情報 伝達訓練</li> </ul>	駿東伊豆消防本部（沼津市） 熱海市消防本部（熱海市） 富士山南東消防本部（三島市） 御殿場市・小山町広域行政組合消防本部（御殿場市） 富士市消防本部（富士市）
15時15分～	検証会	富士宮市消防本部（富士宮市）
16時00分	訓練終了	富士山静岡空港（牧之原市）



(2) 実動訓練（陸上部隊）

ア NBC災害救助訓練

令和6年11月13日（水）

時間	実施項目	会場
8時00分	NBC 災害発生	天城ふるさと広場（伊豆市）
8時00分～	<ul style="list-style-type: none"> <li>本部運営訓練</li> <li>情報収集・情報伝達訓練</li> <li>部隊運用訓練</li> <li>関係機関連携訓練</li> </ul>	道の駅伊豆月ヶ瀬（伊豆市）
11時30分	訓練終了	

イ 自然災害対応訓練

(7) 令和6年11月13日（水）

時間	実施項目	会場
各部隊の参集開始時刻～進出拠点到着時刻	部隊参集・受援対応訓練	日本競輪選手養成所（伊豆市） さつきヶ丘公園（伊豆の国市） 御殿場プレミアム・アウトレット駐車場（御殿場市） 日蓮正宗総本山大石寺駐車場（富士宮市） 愛鷹広域公園（沼津市） 安田造船所敷地（下田市）
11時00分～18時00分	本部運営訓練	天城ふるさと広場（伊豆市） 御殿場市・小山町広域行政組合消防本部（御殿場市） 富士宮市消防本部（富士宮市）
各部隊の進出拠点到着時刻～18時00分	<ul style="list-style-type: none"> <li>部隊運用訓練</li> <li>関係機関連携訓練</li> </ul>	天城ふるさと広場（伊豆市） 立岩石材興業（株）スコリア工場（伊豆市） 二葉建設（株）東山工場（御殿場市） 田貫湖（富士宮市）
被災地消防本部が指定する時刻	関係機関連携訓練 （活動調整会議訓練）	天城ふるさと広場（伊豆市） 御殿場プレミアム・アウトレット駐車場（御殿場市） 田貫湖（富士宮市）
	部隊運用訓練 （ブリーフィング訓練）	駿東伊豆消防本部田方南消防署（伊豆市） 日本競輪選手養成所（伊豆市） さつきヶ丘公園（伊豆の国市） 御殿場市・小山町広域行政組合消防本部（御殿場市） 御殿場プレミアム・アウトレット駐車場（御殿場市） 富士宮市消防本部（富士宮市） 日蓮正宗総本山大石寺駐車場（富士宮市）

各部隊の進出拠点到着時刻 ～翌10時30分	後方支援活動訓練	日本競輪選手養成所（伊豆市） さつきヶ丘公園（伊豆の国市） 御殿場プレミアム・アウトレット駐車場（御殿場市） 日蓮正宗総本山大石寺駐車場（富士宮市）
--------------------------	----------	---

※ 情報収集・情報伝達訓練は、訓練開始から終了まで実施

(i) 令和6年11月14日（木）

時間	実施項目	会場
7時30分 ～10時30分	本部運営訓練	天城ふるさと広場（伊豆市） 御殿場市・小山町広域行政組合消防本部（御殿場市） 富士宮市消防本部（富士宮市）
	・部隊運用訓練 ・関係機関連携訓練	天城ふるさと広場（伊豆市） 道の駅伊豆月ヶ瀬（伊豆市） 立岩石材興業（株）スコリア工場（伊豆市） 二葉建設（株）東山工場（御殿場市） 田貫湖（富士宮市）
10時30分	訓練終了	
10時50分 ～11時10分	終了式	天城ふるさと広場（伊豆市）

※ 情報収集・情報伝達訓練は、訓練開始から終了まで実施

(3) 実動訓練（航空部隊）

ア 令和6年11月13日（水）

時間	実施項目	会場
各部隊の参集開始時刻～到着時刻	航空部隊参集・受援対応訓練	天城ふるさと広場（伊豆市） 遊RUNパーク玉穂駐車場（御殿場市） 富士宮市消防本部西消防署北分署（富士宮市） 富士山静岡空港（牧之原市）
11時00分 ～18時00分	航空指揮本部等運営訓練	富士山静岡空港（牧之原市） 安田造船所敷地（下田市）
各部隊のヘリベース到着時刻 ～17時00分	航空部隊運用訓練	天城ふるさと広場（伊豆市） 二葉建設（株）東山工場（御殿場市） 田貫湖（富士宮市） 愛鷹広域公園（沼津市） 安田造船所敷地（下田市） 下田港（下田市）
	航空後方支援活動訓練	富士山静岡空港（牧之原市）

※ 航空情報収集・情報伝達訓練は、訓練開始から終了まで実施

イ 令和6年11月14日（木）

時 間	実施項目	会 場
7時30分～	航空指揮本部等運営訓練	富士山静岡空港（牧之原市） 愛鷹広域公園（沼津市） 富士川滑空場（静岡市）
	航空部隊運用訓練	天城ふるさと広場（伊豆市） 川の駅伊豆ゲートウェイ函南（函南町） 二葉建設（株）東山工場（御殿場市） 田貫湖（富士宮市） 富士川緑地公園（富士市）
	航空後方支援活動訓練	富士山静岡空港（牧之原市） 愛鷹広域公園（沼津市）
10時30分	訓練終了	

※ 航空情報収集・情報伝達訓練は、訓練開始から終了まで実施

## 11 評 価

図上訓練及び実動訓練の各会場には、評価者を配置して検証を行う。

## 12 視 察

総務省消防庁、静岡県及び市町が実動訓練の視察を行う。

## 13 終了式

### (1) 日 時

令和6年11月14日（木） 午前10時50分から午前11時10分まで

### (2) 場 所

天城ふるさと広場 天城ドーム内

## 14 訓練の中止又は延期

- (1) 次に示す場合は、総務省消防庁及び静岡県実行委員会が協議の上、7月25日（木）（予備日8月1日（木））及び11月13日（水）の原則としてそれぞれ午前6時までに、訓練の全部若しくは一部の中止又は延期を決定する。

概ねの基準は、次のとおりとする。

ア 静岡県内において、次の事象が発生した場合

- (ア) 県内に特別警報又は警報（大雨・洪水・暴風・高潮）が発表された場合
- (イ) 県内で震度4以上の地震が観測された場合
- (ロ) 静岡県に大津波警報・津波警報・津波注意報が発表された場合
- (ハ) 富士山又は伊豆東部火山群の火山活動に異常が認められる場合
- (ニ) 南海トラフ地震臨時情報が発表された場合

イ 関東ブロック内又は国内において大規模災害等が発生し、緊急消防援助隊の出動要請等の可能性が考えられる場合

ウ その他、危機管理対策等を講ずる必要が生じた場合

(2) 実動訓練（航空部隊）の中止は、前記(1)のほか、別に定める「令和6年度緊急消防援助隊関東ブロック合同訓練実動訓練（航空部隊）実施要領」に記載のとおりとする。

(3) 訓練の中止又は延期を決定した場合は、次の方法で周知する。

ア 電子メール（各機関が事前に静岡県実行委員会事務局に登録したメールアドレス）

イ 静岡県庁ホームページに掲載（URL又はQRコードからアクセス）

<https://www.pref.shizuoka.jp/bosaikinkyu/shobo/1061237.html>



## 15 その他

(1) 訓練参加に係る（有料道路通行料、燃料費、訓練参加者の旅費等の費用）は、参加する各消防本部及び各機関の負担とする。

(2) 訓練参加者は、指揮命令系統を遵守し、安全管理に万全を期すこと。万が一、事故が発生した場合は、各都県大隊及び各機関で対応し、速やかに静岡県実行委員会事務局へ報告すること。

(3) 図上訓練、実動訓練（陸上部隊）及び実動訓練（航空部隊）の詳細については、それぞれ「令和6年度緊急消防援助隊関東ブロック合同訓練図上訓練実施要領」、「令和6年度緊急消防援助隊関東ブロック合同訓練実動訓練（陸上部隊）実施要領」及び「令和6年度緊急消防援助隊関東ブロック合同訓練実動訓練（航空部隊）実施要領」に定める。

(4) 新型コロナウイルス等の感染症対策として、各会場での手指消毒、後方支援会場での宿営距離の確保、デコンタミネーションを実施するほか、訓練に参加する都県大隊、関係機関は、それぞれの活動方針により感染予防を実施すること。

(5) 緊急消防援助隊をPRするため、次の会場で車両展示を実施する。

ア 御殿場エリア

御殿場プレミアム・アウトレット バスロータリー（御殿場市）

イ 富士宮エリア

日本大学生物資源科学部富士自然教育センター（富士宮市）

## 16 事務局窓口（緊急連絡先）

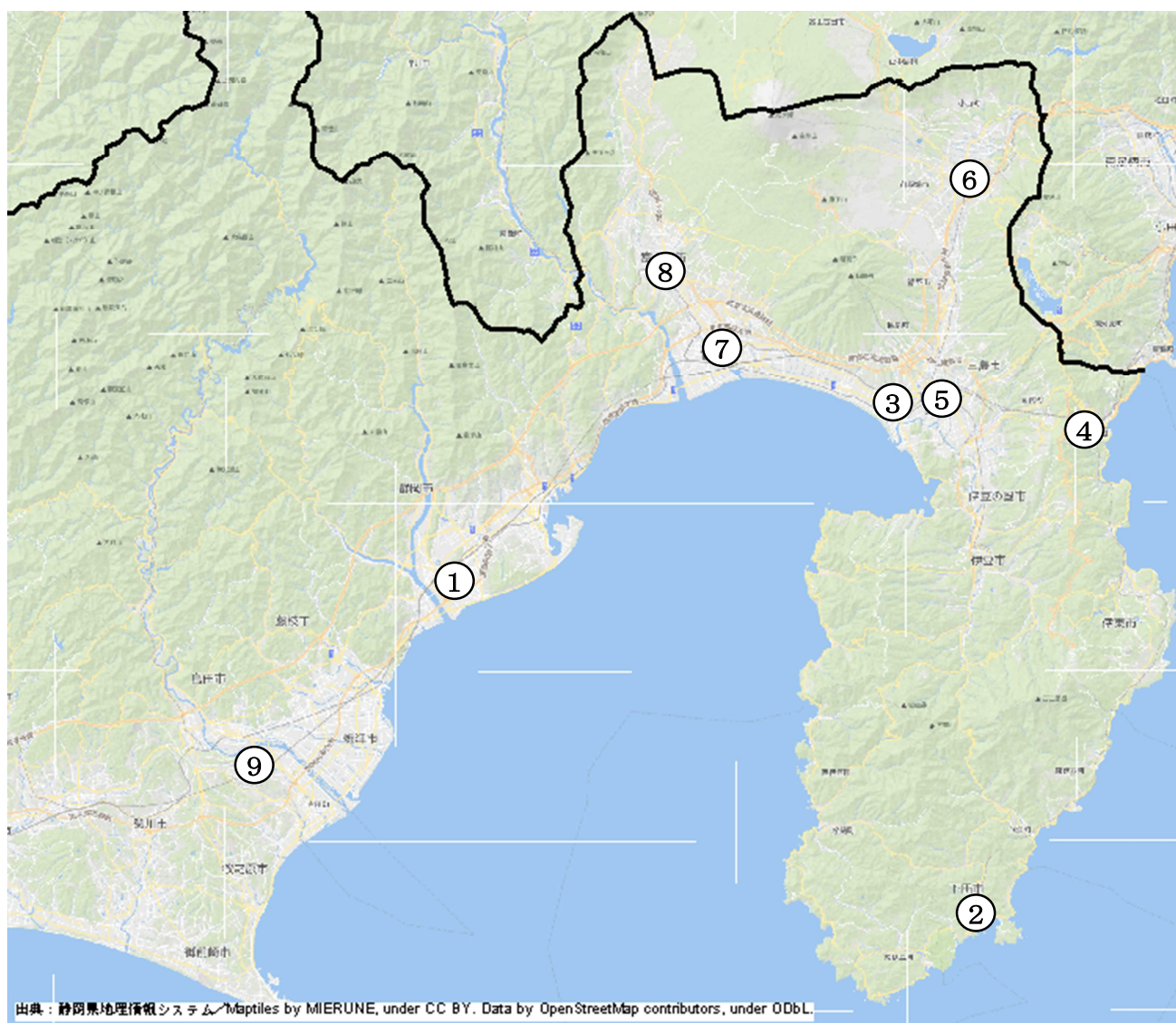
静岡県実行委員会事務局（静岡県危機管理部消防保安課）

〒420-8601 静岡市葵区追手町9番6号

TEL 054-221-2926・2077 fax 054-221-3327

e-mail : kinshoubo@pref.shizuoka.lg.jp

訓練会場配置図（図上訓練）

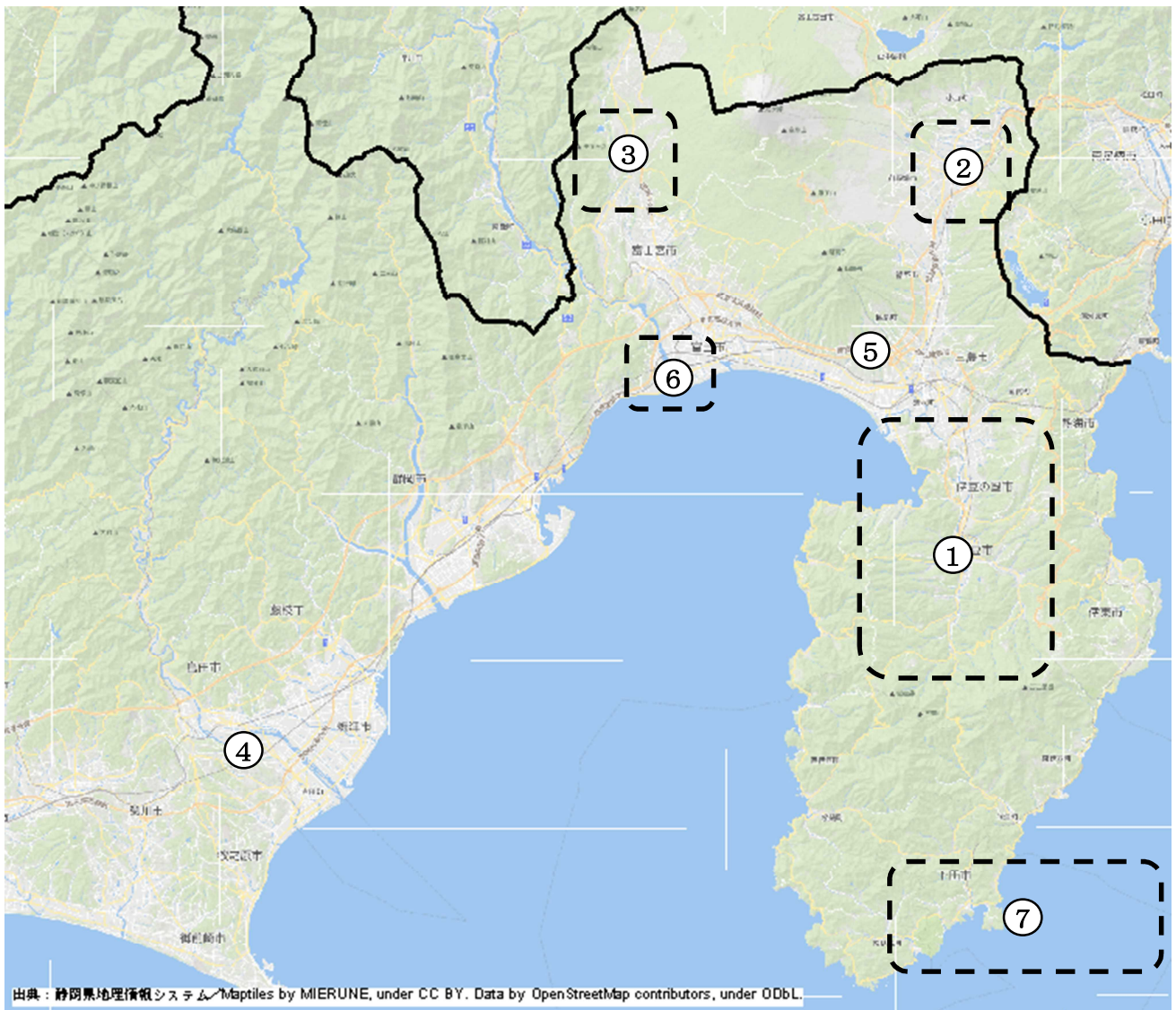


出典：静岡県地理情報システム/Maptiles by MIERUNE, under CC BY. Data by OpenStreetMap contributors, under ODbL.

- |                                |                      |
|--------------------------------|----------------------|
| ① 静岡県庁危機管理センター                 | 【静岡県静岡市葵区追手町9番6号】    |
| ② 下田消防本部                       | 【静岡県下田市六丁目1番14号】     |
| ③ <small>すんとう</small> 駿東伊豆消防本部 | 【静岡県沼津市寿町2番10号】      |
| ④ 熱海市消防本部                      | 【静岡県熱海市中央町1番1号】      |
| ⑤ 富士山南東消防本部                    | 【静岡県三島市南田町4番40号】     |
| ⑥ 御殿場市・小山町広域行政組合消防本部           | 【静岡県御殿場市東田中一丁目19番1号】 |
| ⑦ 富士市消防本部                      | 【静岡県富士市永田町1丁目100番地】  |
| ⑧ 富士宮市消防本部                     | 【静岡県富士宮市弓沢町150番地】    |
| ⑨ 富士山静岡空港                      | 【静岡県牧之原市坂口3336番地4】   |

訓練会場配置図（実動訓練）

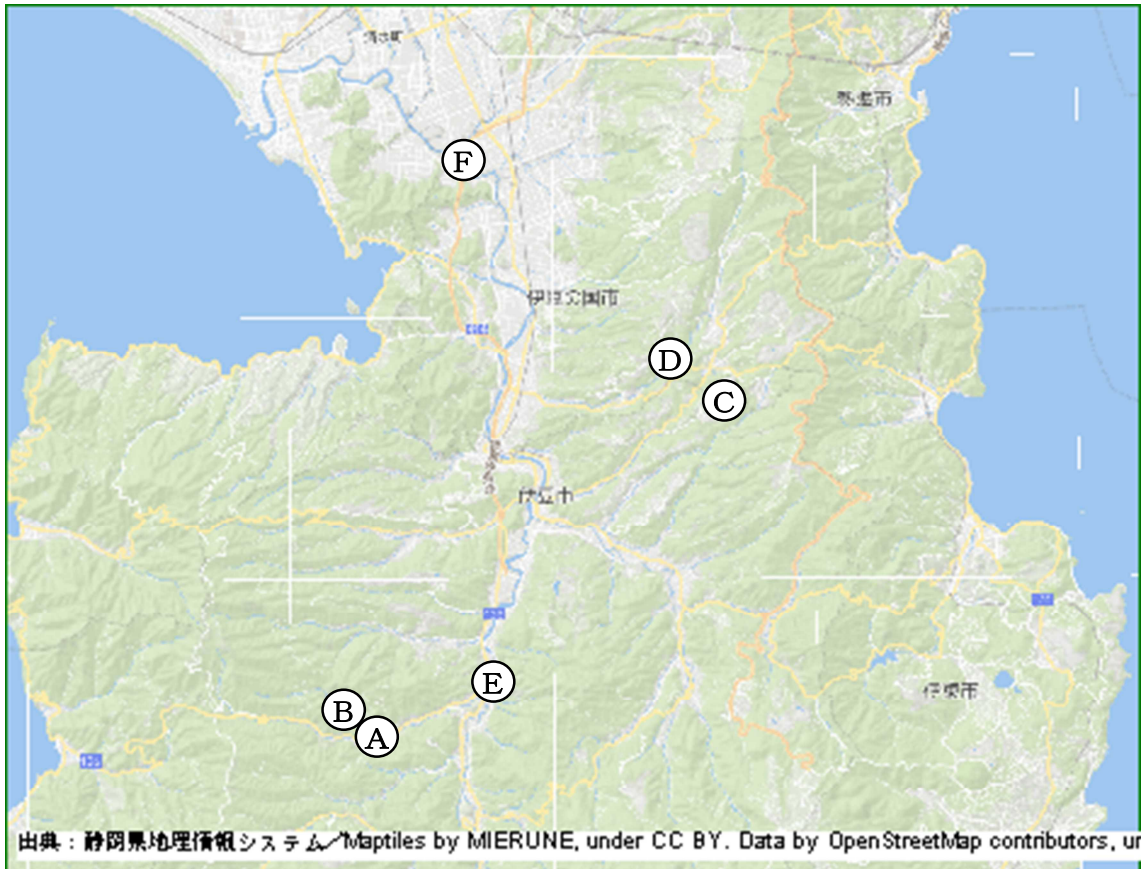
《全会場》



- ① 伊豆エリア
- ② 御殿場エリア
- ③ 富士宮エリア
- ④ 空港エリア
- ⑤ 沼津エリア
- ⑥ 富士川エリア
- ⑦ 下田エリア

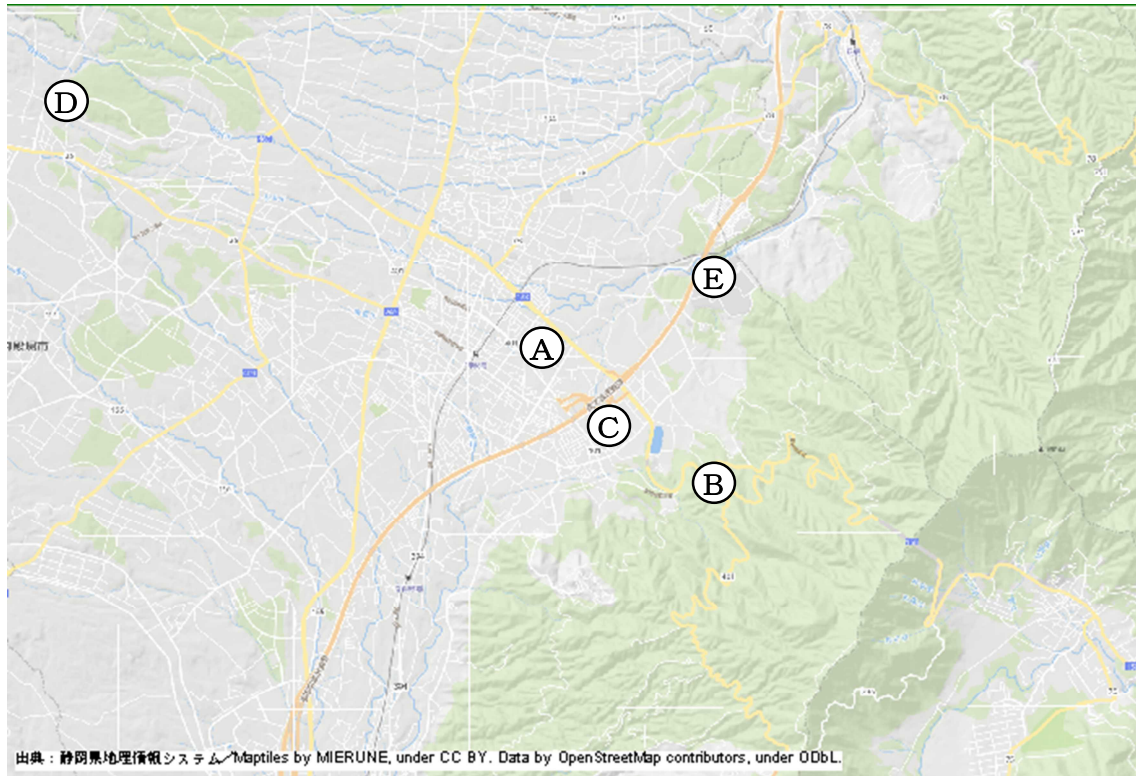
## 各訓練会場配置図（実動訓練）

《伊豆エリア》



- |   |                                  |                     |
|---|----------------------------------|---------------------|
| A | 天城ふるさと広場                         | 【静岡県伊豆市上船原1120-1】   |
|   | ・ 本部運営訓練、部隊運用訓練ほか                |                     |
| B | 立岩 <sup>たらいわ</sup> 石材興業（株）スコリア工場 | 【静岡県伊豆市上船原字平1120-1】 |
|   | ・ 部隊運用訓練ほか                       |                     |
| C | 日本競輪選手養成所                        | 【静岡県伊豆市大野1827】      |
|   | ・ 部隊参集・受援対応訓練、後方支援活動訓練ほか         |                     |
| D | さつきヶ丘公園                          | 【静岡県伊豆の国市浮橋1597-3】  |
|   | ・ 部隊参集・受援対応訓練、後方支援活動訓練ほか         |                     |
| E | 道の駅伊豆月ヶ瀬                         | 【静岡県伊豆市月ヶ瀬78-2】     |
|   | ・ 部隊参集・受援対応訓練                    |                     |
| F | 川の駅伊豆ゲートウェイ <sup>かんなみ</sup> 函南   | 【静岡県田方郡函南町塚本920-1】  |
|   | ・ 航空部隊運用訓練                       |                     |

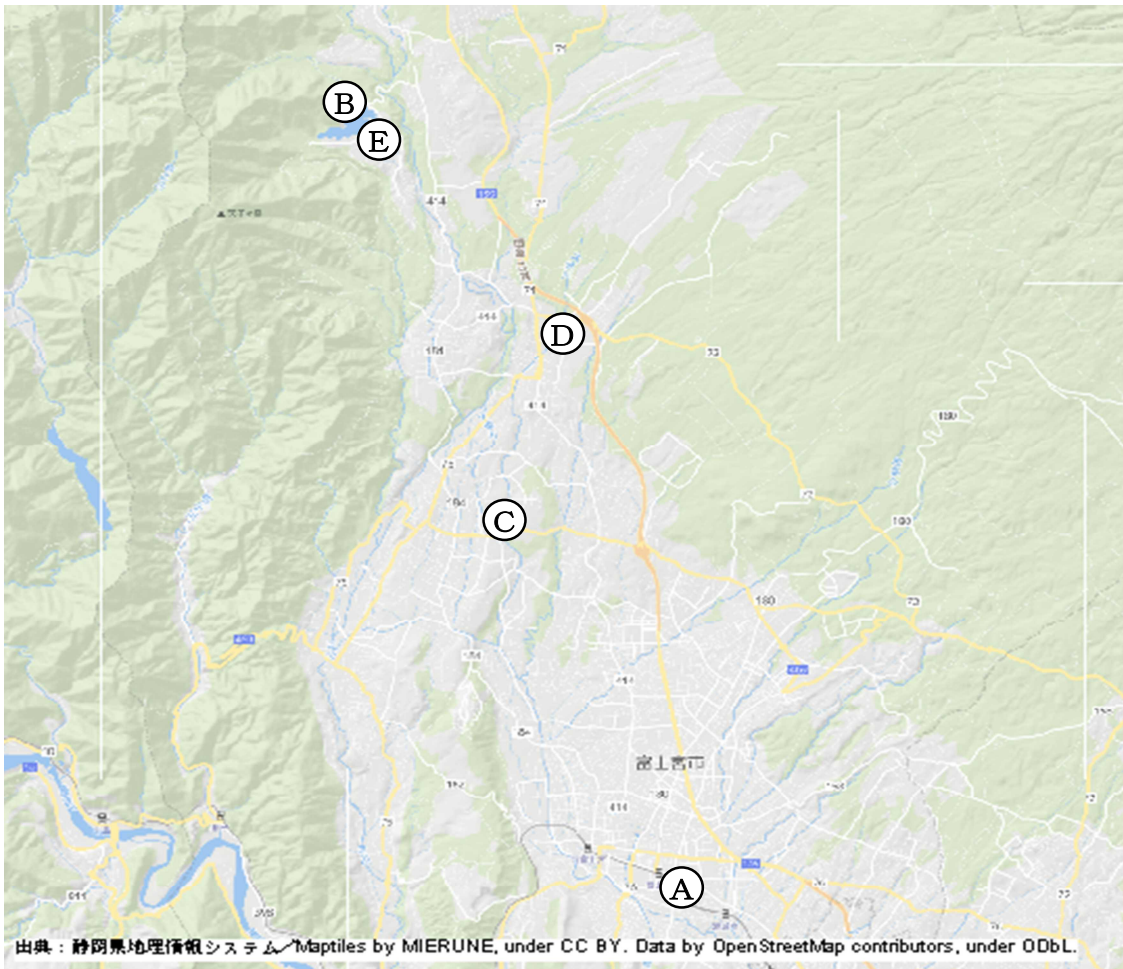
《御殿場エリア》



- A 御殿場市・小山町広域行政組合消防本部【静岡県御殿場市東田中一丁目19番1号】
  - ・ 本部運営訓練ほか
- B 二葉建設（株）東山工場【静岡県御殿場市深沢1854】
  - ・ 部隊運用訓練ほか
- C 御殿場プレミアム・アウトレット駐車場【静岡県御殿場市東山232-1ほか】
  - ・ 部隊参集・受援対応訓練、後方支援活動訓練ほか
- D 遊RUNパーク玉穂駐車場【静岡県御殿場市中畑2112番地】
  - ・ 航空部隊参集・受援対応訓練
- E 御殿場プレミアム・アウトレット バスロータリー【静岡県御殿場市深沢1312】
  - ・ 車両展示

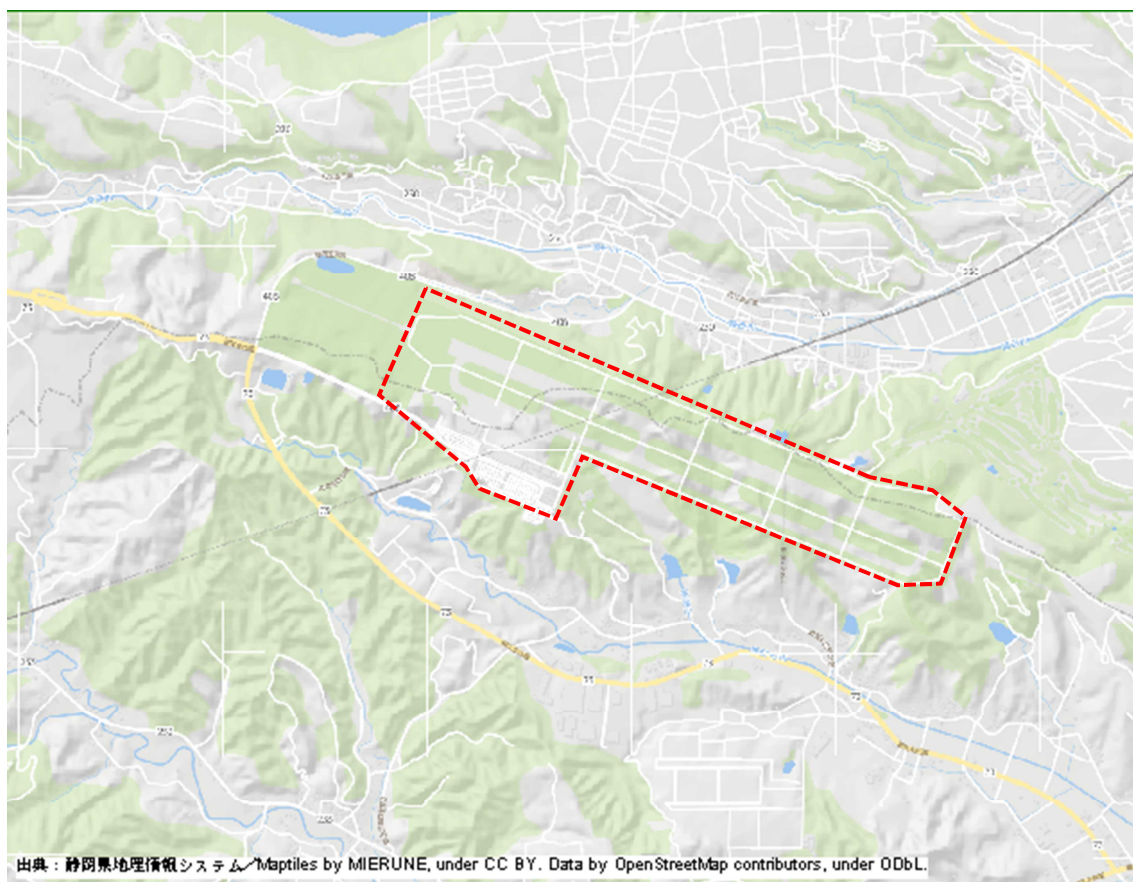


《富士宮エリア》



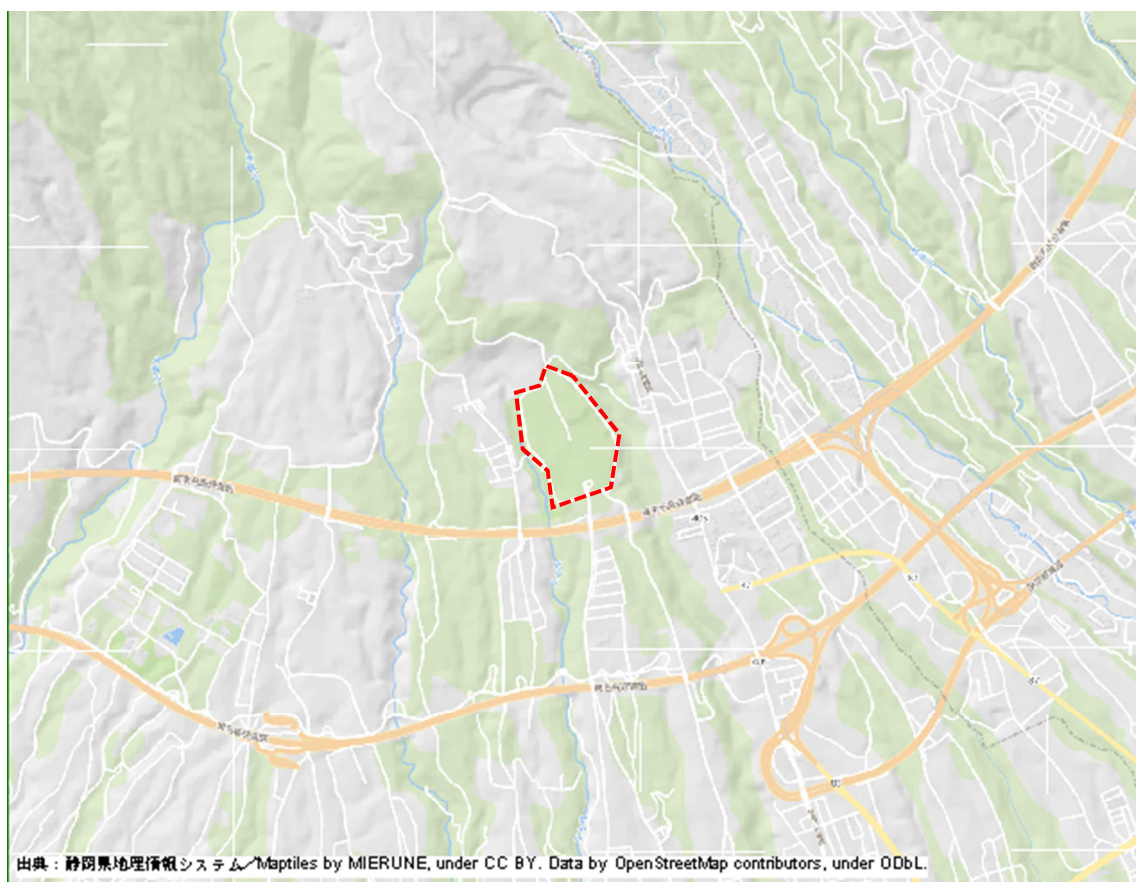
- A 富士宮市消防本部 【静岡県富士宮市弓沢町150番地】
  - ・ 本部運営訓練ほか
- B 田貫湖（長者ヶ岳含む。） 【静岡県富士宮市佐折634-1】
  - ・ 部隊運用訓練ほか
- C にちれんしょうしゅう 日蓮正宗総本山 たいせきじ 大石寺 駐車場 【静岡県富士宮市上条2009-2ほか】
  - ・ 部隊参集・受援対応訓練、後方支援活動訓練ほか
- D 富士宮市西消防署北分署 【静岡県富士宮市上井出2256】
  - ・ 航空部隊参集・受援対応訓練
- E 日本大学生物資源科学部富士自然教育センター 【静岡県富士宮市佐折632-3】
  - ・ 車両展示

《空港エリア》



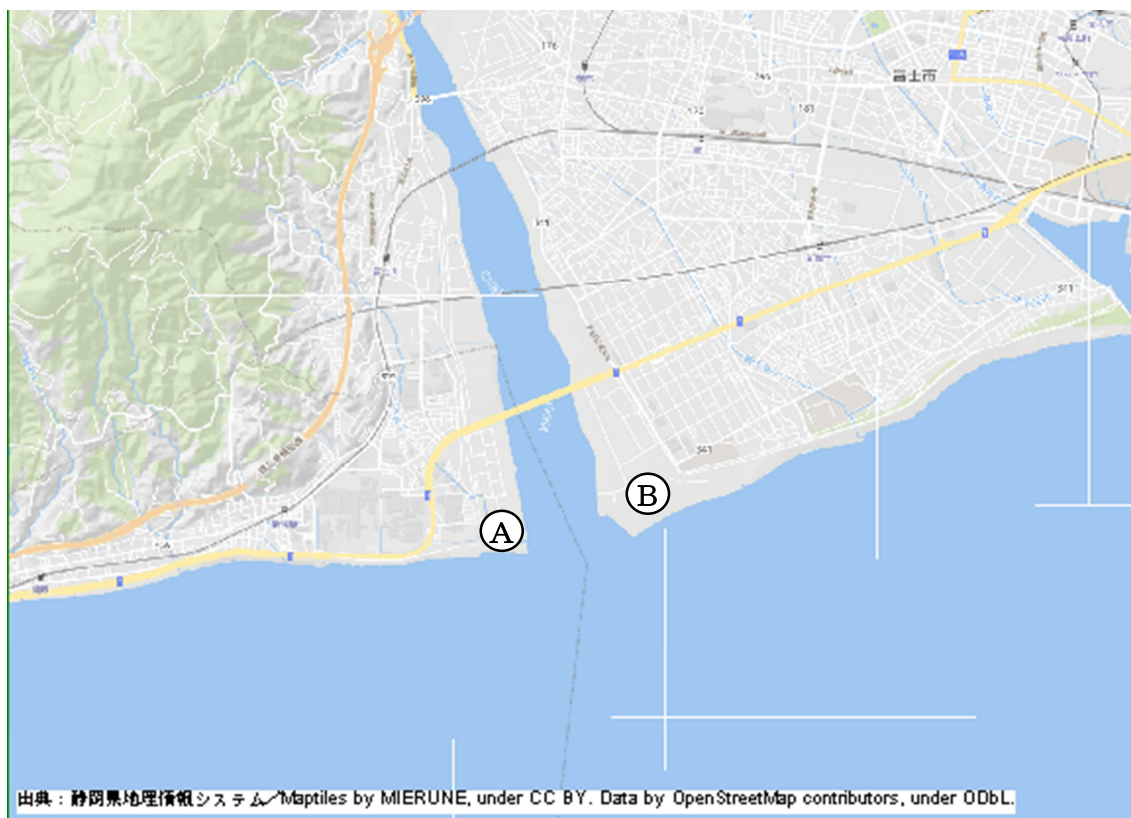
- 富士山静岡空港 【静岡県牧之原市坂口3336番地4】
  - ・ 航空指揮本部等運営訓練
  - ・ 航空部隊参集・受援対応訓練
  - ・ 航空後方支援活動訓練

《沼津エリア》



- あしたか 愛鷹広域公園 【静岡県沼津市足高202】
- ・ 航空指揮本部等運営訓練
  - ・ 航空部隊参集・受援対応訓練
  - ・ 航空後方支援活動訓練ほか

《富士川エリア》



A 富士川滑空場

- ・ 航空指揮本部等運営訓練

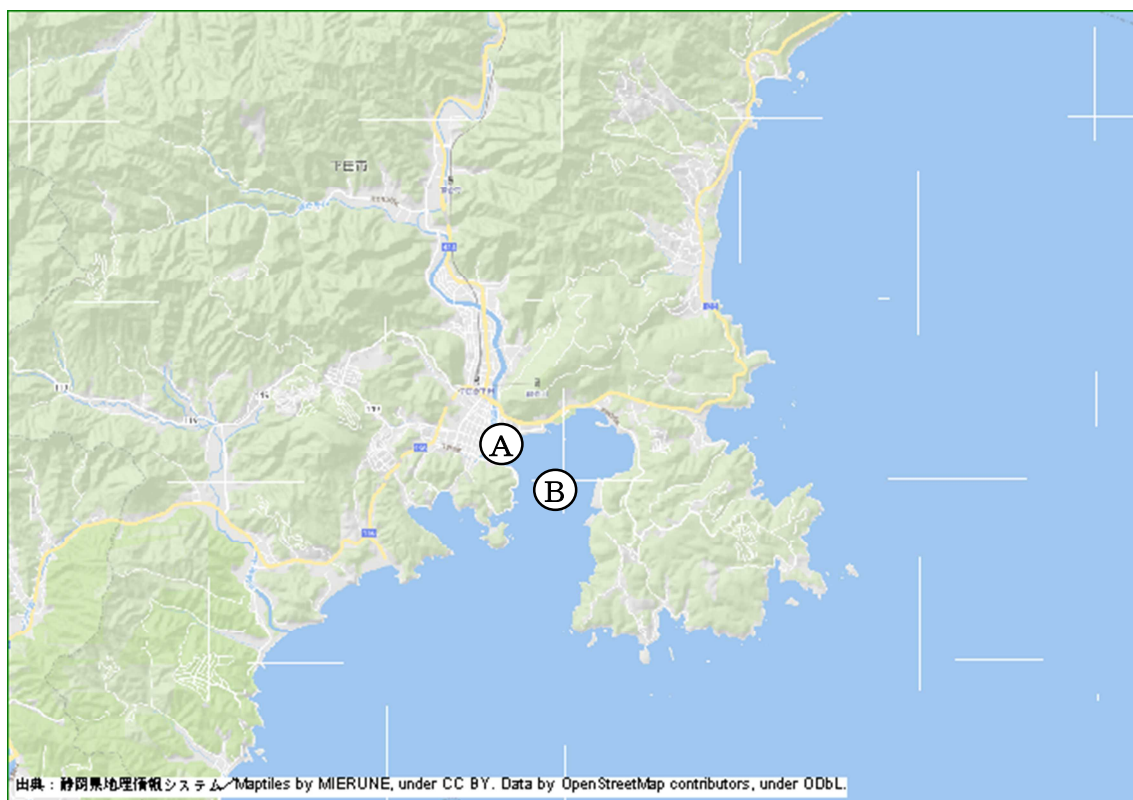
【静岡県静岡市清水区蒲原向島地先】

B 富士川緑地公園

- ・ 航空部隊運用訓練

【静岡県富士市五貫島750】

《下田エリア》



- A 安田造船所敷地 【静岡県下田市武ガ浜 9】
- ・ 航空指揮本部等運営訓練、航空部隊運用訓練ほか
- B 下田港 【静岡県下田市外ヶ岡 9】
- ・ 航空部隊運用訓練