

しずおか Shizuoka Prefectural Newsletter

県民だより 2月号

特集

- ・消費者トラブルの闇
- ・ヤングケアラー 心のSOS

第36回しずおか森林写真コンクール受賞作品
「雨上がりの山」
(撮影者:土屋敏彦 撮影地:静岡市清水区)

デジタルで進化する静岡県の林業

県土の64%を占める森林は、CO₂の吸収や山崩れ防止、水質浄化、木材の生産など、私たちの生活を守り、豊かにしています。林業の成長産業化と森林の適正な保全を図るため、県はFAOIプロジェクトを展開し、先端技術の活用を進めています。



FAOIプロジェクトとは?

林業の現場では、ICTやAI、ドローンなどの先端技術の導入によるイノベーションが進んでいます。そんな中、令和4年に発足したのがFAOI(Forestry Action Open Innovation)プロジェクトです。プロジェクトでは林業の効率化や省力化、安全性の向上を図るために、先端技術のさらなる活用やデジタル情報基盤の整備を進めています。

先端技術はどこで活用されているの?

さまざまな技術が林業の現場で使われています



ドローン
森林の調査を広範囲で行うドローン。資材運搬にも活躍が期待



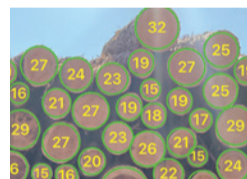
急斜面で行う従来の測量では見通しや足場が悪く大変



デジタル化
衛星測量
衛星を使った位置情報から簡単に測量



携帯端末による森林計測
タブレットの機能を活用して立木の直径や位置情報を計測、伐採計画の作成などに利用



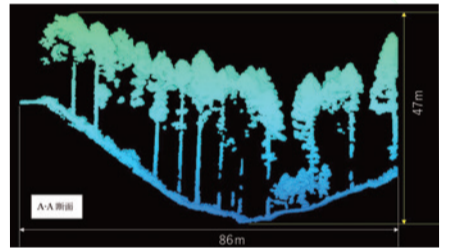
丸太計測アプリ
丸太を撮影し、AIが本数や材積などを自動計算

デジタル情報基盤の整備(森林クラウドシステム)でどう変わる?

県は、さまざまな機関が持つ森林情報をデータ化し、WEB上で公開しています。林業関係者や県民など誰もが森林情報データにアクセスできます。

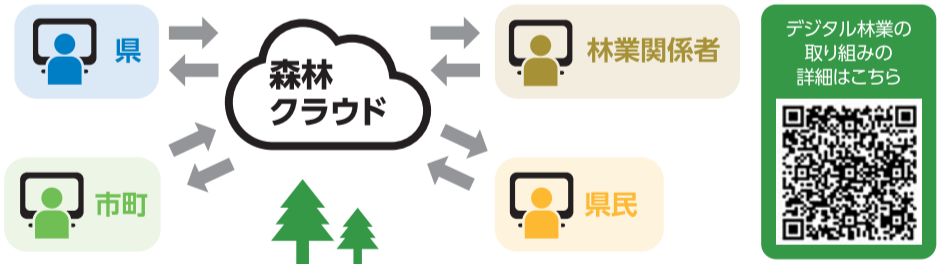
どんなシステム?

- ・ご自宅のパソコンから、森林情報の取得が可能
- ・伐採造林届の提出など、林業関係の行政手続のオンライン化



▲3次元点群データを活用し、森林の地形、樹木の高さや形状など、精度の高い森林情報の整備を進めている

県や市町、林業関係者で最新の情報を共有することで、身近な森林の状況の把握や、木材の生産計画を立てやすくなります。



デジタル林業の取り組みの詳細はこちら



デジタル林業の普及に向けて

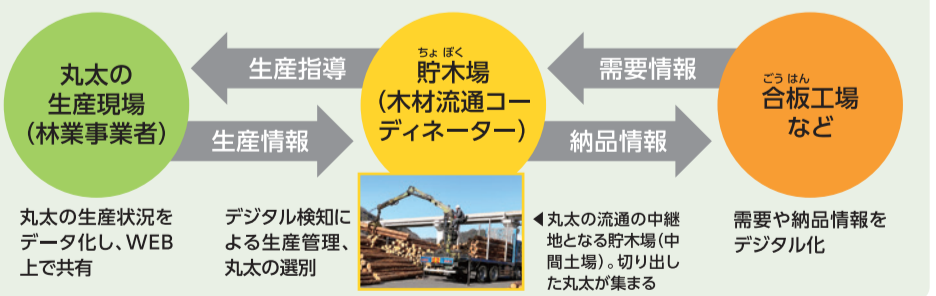
県東部の林業事業者、木材加工業者、IT企業、研究機関などが連携してコンソーシアム(共同企業体)を形成。先進的なデジタル林業を実践しています。その成果は県がFAOIプロジェクトを通じて全县に普及させていきます。

今、林業の現場には、デジタル機器などの先端技術を活用しようという大きな流れが来ています。私たちは、木材の生産現場や木材の流通、合板工場などが管理するデータを、WEBネットワークを通じて連携するシステムを構築しています。林業に携わる全ての人の仕事のスマート化を進めます。



静岡県東部地域デジタル林業推進コンソーシアム 石田 兼敏さん

取り組み 伐採した丸太をデジタルで効率よく流通させ、連携して製品化



林業に就職・転職したい
しずおか林業就業支援サイト「森林ナビ」



【問い合わせ】 県森林計画課 ☎054(221)2613 FAX 054(221)2829

県政インターネットモニター募集中

インターネットを利用して県政に関するアンケート調査にご協力いただける方を募集しています(申し込みは3月8日まで)



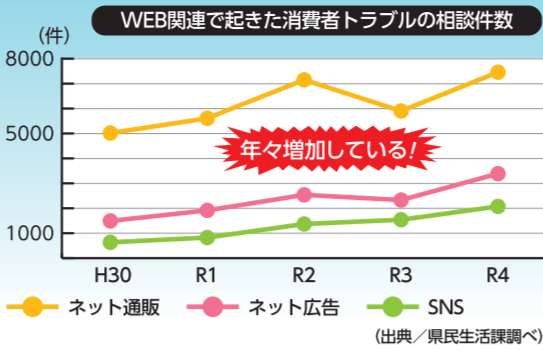
2月20日～3月18日 県議会2月定例会

2月27日～3月5日 本会議(質問)/3月7日～3月12日 常任委員会

WEB上で知らないうちに巻き込まれている!?

消費者トラブルの闇

欲しいものがすぐ買える。知らなかった人と新たなつながりが持てる。WEBやSNSが日常となり便利になった一方で、無意識のうちにデジタルを介した消費者トラブルに巻き込まれるケースが増えています。最近の傾向を知り、被害に遭わないための対策を講じましょう!



消費者を欺く「ダークパターン」とは?

WEBサイトやアプリ上の表記やデザインを利用し、消費者が無意識に不利な行動を取るよう誘導する手法を「ダークパターン」といいます。皆さんも知らないうちに誘導されているかもしれません。

ダークパターンの主な手口

- ◆商品の試用期間が終了した後、自動的に定期購入に移行
- ◆在庫わずかが表示やカウントダウンタイマーで購いを焦らせる
- ◆商品の効果を極端に誇張した画像や虚偽の推奨表現
- ◆こっそりと事業者にも利便な表示設定をしている

気を付けて! 最近WEB上に多い消費者トラブルの事例と対策

●子どもの高額課金

事例
子どもが親のタブレットを使ってオンラインゲームで遊び、クレジットカードを使用して高額な課金をしていたことが判明。カード会社に届いた決済完了メールは子どもが削除していて、気付かなかった。

事例
中学生の息子が父親のカードを使ってライブ配信アプリに数万円単位の投げ銭をしていた。

- 対策**
- ①決済時のパスワードが設定されているか確認
 - ②親のアカウントでゲームやアプリを利用させない

●サブスクリプション解約

事例
1カ月間無料の音楽配信サービスを申し込み、1カ月たつ前に解約手続きをしたつもりが、できていなかった。

- 対策**
- ①契約条件や解約手続きの事前確認を徹底する
 - ②手続きの最終確認画面はスクリーンショットなどで保存しておく
 - ③覚えのない引き落としがされていないか定期的に口座をチェック

●偽サイト

事例
SNSで、有名百貨店が閉店に伴う在庫処分のため通常30万円の高級バッグを3万円で購入できるという広告を見つけた。広告から通販サイトにアクセスし、指定された口座に3万円振り込んだが、商品は届かなかった。

- 対策**
- ①怪しい広告はクリックしない
 - ②カード決済がない(振り込みや代引きしかない)サイトは疑う



百貨店の他、国内の有名なスポーツブランドや下着メーカーを名乗るケースもあります!

●占いサイト

事例
「無料鑑定」というWEB広告を見て、連絡先や生年月日を登録した後、メッセージで鑑定士とやりとりを開始。「あなただけに特別に三つの徳を授ける」と言われたが、何も起こらない。「もう少しだから」と引き留められ、無料期間が過ぎてようやくやめられない。

- 対策**
- ①個人情報は気軽に登録しない
 - ②鑑定士や占い師の言葉をうのみにしない

●災害に便乗した義援金詐欺

事例
被災者の方がSNSの投稿で寄付を求めているので、力になれないかとSNS上で連絡を取り、電子マネーで1万円を送金した。しかし送金後、相手のアカウントや他の投稿から、被災者を装った詐欺だと判明した。

- 対策**
- 送金前に信頼できる個人や団体かを確認する
 - 公的機関を装ってメールや電話で個別に支援を募る事例もあります!

一人でも悩まず、すぐ相談!

消費者トラブルの危険は皆さんの身近に潜んでいます。契約に不安を感じたときやトラブルに遭遇してしまったときには、お近くの消費生活相談窓口にご連絡ください!一人でも悩む必要はありません。

県民生活センターイメージキャラクター けいちょりん

さらにフカボリ!

「私は大丈夫!」が危ない? どうしてだまされてしまうのか?

メディチオン 学生特派員が取材しました

消費者ホットライン 188

(郵便番号を入力すると、お近くの消費生活相談窓口につながります) ※通話料がかかります

- ◆県の消費生活相談窓口(平日9時~16時)
- 各県民生活センター
- 東部.....☎055(952)2299
- 中部.....☎054(202)6006
- 西部.....☎053(452)2299

[問い合わせ] 県民生活課 ☎054(221)2175 FAX 054(221)2642

あなたは気付ける? ヤングケアラーの心のSOS



大人に代わって家事や家族の世話を日常的に行っている「ヤングケアラー」。子どもたちは当たり前のように家族のお手伝いをしているつもりでも、学業や本来あるべき生活に影響があるケースが目立ちます。モヤモヤした悩みを抱えている子どもたちに、私たちはどう手を差し伸べたいのでしょうか?

静岡県の現状 (静岡県ヤングケアラー実態調査/令和3年度)

- 家族のケアをしている子どもは全体の4.6%。およそ22人に1人の割合でいる
- ケアの相手は兄弟姉妹と母親が多い
- 内容は家事や兄弟姉妹の世話などの他、感情面のサポートを行っており、精神的な負担も大きいことが分かっている

ケアラーの1/4が学校生活に影響があると回答している

- 友達と遊ぶ時間がない
- 勉強する時間もない
- 進学を諦めた
- ずっとこの生活が続くのか...

自分の時間がない 将来が不安

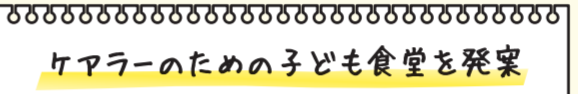
私たちの声を聞いてください!

ケアラーが置かれた状況は人それぞれで、どんなことで悩んでいるのか、どんなサポートが必要なのか人によって異なります。ケアラーとして現実に向き合い、アクションを起こしている2人の高校生に、その思いを聞いてみました。



県立伊豆伊東高等学校 3年生 平松 美紅さん

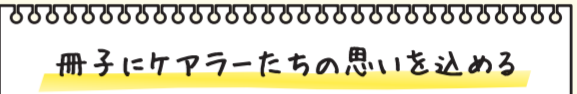
プランをきっかけにヤングケアラーの認知を広げたいです。ケアラーだけではなく、子どもたちが交流できる場があれば、さまざまな悩みを抱える子どもが気軽に話せると思います。



県立伊豆伊東高等学校 3年生 平松 美紅さん

「ヤングケアラーのための子ども食堂を提案」

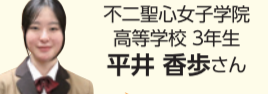
平松さんは、両親が共働きのため日常的に幼い妹2人の世話をしています。特に大変と感じていたのは食事を作ること。そこで、自身の体験を元にしたビジネスプラン「ケアラーのための子ども食堂」を提案。地域の飲食店の利用客に一口100円で寄付を募り、たまる子どもたちが食事できるという仕組みです。このプランが高校生を対象とした全国規模のビジネスグランプリで審査員特別賞を受賞し、注目を集めています。



県立伊豆伊東高等学校 3年生 平松 美紅さん

「冊子にケアラーたちの思いを込める」

小学校低学年の時に母親が病で倒れ、父親と祖父が立て続けに他界したことで突然ケアラーになってしまった平松さんは、周りに相談できない孤独や、将来の不安と隣り合わせの日々を過ごす中、地域のシンクタンクの協力の下、当事者としての経験を生かした冊子を制作しました。ケアラーたちがどんな気持ちで過ごしているのか、周りの人たちにどう接してほしいのか、リアルな思いをぜひ、ご覧ください。



不二聖心女子学院高等学校 3年生 平井 香歩さん

ケアラーの子はそれぞれ環境が違い、グラデーションがあります。「ケアラーだからこうだ」という固定観念を持たないで、ピアリングした上で何ができるか考えてもらえたら、みんなが安心して暮らせると思います。

さらにフカボリ!

プラン提案中の平松さんを直撃!



子ども食堂は伊東市の商店街にある協力店(居酒屋)で運営されている

冊子にケアラーたちの思いを込める

冊子の中面、友人作のイラストが使われている

冊子「子ども若者ケアラーって何?」はこちらで読めます

社会全体でケアラーを支えていこう!

身近にいるケアラーに対してどんなサポートが必要なのか、ヤングケアラーの居場所を運営するピアサポーターとアドバイザーの声を聞きました。



ピアサポーター 一般社団法人ルミナス 尾朝 健太郎さん

ヤングケアラーにとって、家でも、学校でもない第3の居場所であるピアサポート(当事者同士の支え合いの場)は、安心して過ごせる場所としてとても大切です。スタッフが子どもとご家族と対話して信頼関係を結び、彼らの思いを尊重し、良質なおせっかいができるよう活動しています。

ヤングケアラーの中には、プライドを持ってケアをしている子もいます。「困っているだろう」と思うのではなく、まずは子どもの気持ちを受け止めることが大切です。具体的な支援については、その日その時の支援だけではなく、家事時短術など生活していくためのスキルの提供も重要です。



県ヤングケアラーアドバイザー 鈴木 洋貴さん

ヤングケアラーの相談窓口

福祉の専門家が対応します ※秘密は厳守

◆静岡県(静岡市・浜松市以外)にお住まいの方の相談先

- 子ども・家庭110番
- ・賀茂地区.....☎0558(23)4152
- ・東部・富士地区.....☎055(924)4152
- ・中部地区.....☎054(273)4152
- ・西部地区.....☎053(458)4152

相談時間/平日(9時~20時)、土日(9時~17時)

◆静岡市にお住まいの方の相談先

- 静岡市子ども若者相談センター(ヤングケアラー支援窓口).....☎054(221)1314

相談時間/平日(8時30分~17時15分)

◆浜松市にお住まいの方の相談先

- 浜松市ヤングケアラー相談窓口.....☎053(457)2040

相談時間/平日(8時30分~17時)

[問い合わせ] 県子ども家庭課 ☎054(221)2307 FAX 054(221)3521

令和6年1月1日 能登半島地震

被災された方々に心からお見舞い申し上げます。また、犠牲となられた方のご冥福をお祈りするとともに、ご家族の皆さまに心からお悔やみ申し上げます。県は、被災地の一刻も早い復興を願い、支援に全力を尽くしてまいります。

●「わたしの避難計画」の作成を

いざという時、慌てず行動できるよう「いつ、どこへ避難するべきか」事前に家庭で避難計画を作成しましょう。

こちらから作成できます

●水や食料など、7日以上備蓄を

大規模災害では、被害が広域にわたり、店舗の営業再開や支援物資の到着までには相当時間がかかることが予想されます。

備蓄量の目安(大人1人7日分)

- ・食料21食分※1日3食・飲み水21ℓ※1日3ℓ
- ・携帯トイレ35セット※1日5回
- ・普段お使いの薬など必要なもの

フェイクニュースに要注意!

災害時には、SNSやブログなどで被害状況など偽の情報が流れることがあります。情報の発信元を確認する・複数の情報と読み比べるなど、偽の情報に惑わされないようにしましょう。

[問い合わせ] 県危機政策課 ☎054(221)2456 FAX 054(221)3252

無料の耐震診断が受けられます

能登半島地震では木造住宅の倒壊により、県内の方を含め数多くの方が被害に遭われました。県は、市町と協力し、1981年(昭和56年)5月以前に建てられた木造住宅を対象に、無料の耐震診断や耐震補強工事への補助を行っています。

住まいの耐震性に不安のある方へ

- 専門家による耐震診断を無料で受けられます
- 耐震補強工事で補助金を受けられます

詳しい内容はこちらで! ▶県HP(耐震ナビ) ▶耐震ナビ 検索



▲令和6年能登半島地震により倒壊した住宅

無料の耐震診断が受けられます

詳しい内容はこちらで! ▶県HP(耐震ナビ) ▶耐震ナビ 検索

上記の相談・申し込みは、お住まいの市役所・町役場の建築担当課まで

[問い合わせ] 県建築安全推進課 ☎054(221)3320 TOUKAI(電話)-0

被災された方へ県営住宅を提供します

県営住宅の一部を一定期間無償で使用していただく申し込みを受け付けています。

○対象者... 令和6年能登半島地震で被災された方(罹災証明書で確認※) ※罹災証明書の提出が困難な特別な事情がある場合には、個別に相談に応じます。

○期間... 原則1年以内 ○連帯保証人... 不要

○費用... 敷金および家賃は免除(駐車場使用料、光熱水費および共益費はご負担いただきます)

○提供可能戸数

東部	11戸	沼津市内2団地6戸、富士市内1団地5戸
中部	12戸	静岡市内1団地3戸、焼津市内1団地3戸、藤枝市内1団地2戸、島田市内2団地4戸
西部	24戸	菊川市内1団地6戸、掛川市内1団地3戸、袋井市内1団地2戸、磐田市内1団地6戸、浜松市内3団地5戸、湖西市内1団地2戸
計	47戸	

[問い合わせ] 県公営住宅課 ☎054(221)3085

災害義援金の募集

能登半島地震で被災された方々を支援するため、義援金を受け付けています。県庁に募金箱を設置している他、共同募金会や日本赤十字社への直接振り込みも可能です。皆さまからの温かいご支援をお願いします。

■社会福祉法人中央共同募金会 (受付期間 令和6年6月28日(金)まで)

金融機関	支店名	口座番号	口座名	振込手数料
三井住友銀行	東京公務部	普通 0162530	(福)中央共同募金会	本店・支店間の窓口およびATMからは無料
りそな銀行	東京公務部	普通 0126815		

■日本赤十字社 (受付期間 令和6年12月27日(金)まで)

金融機関	支店名	口座番号	口座名	振込手数料
ゆうちょ銀行	—	00150-7-325411	日赤令和6年能登半島地震災害義援金	ゆうちょ銀行・郵便局窓口での取り扱いは無料
三井住友銀行	すずらん支店	普通 2787501	日本赤十字社	別途かかる場合があります
三菱UFJ銀行	やまびこ支店	普通 2105493		
みずほ銀行	クヌギ支店	普通 0620669		

※お寄せいただいた義援金は、義援金の受入団体から被災地に設置される災害義援金配分委員会へ送金され、被災者の支援に充てられます。 ※救護物資、物品は受け付けません。

●うちあけダイヤル「学校に行くのが怖い」、「身近な人に相談しにくい」、「一人で解決できない」...そんな時、ありのままの気持ちを打ち明けてみませんか?

●しずおか子ども家庭相談 子育て・家庭・親子関係・ヤングケアラーなどの悩みを気軽に相談できるLINEを活用した相談窓口です。 受付:平日10時~20時、土日祝12時~20時 登録はこちら▶

●性暴力被害者支援センター SORA 性暴力被害に遭われた方の相談窓口です。一人で悩まずお電話ください。☎#8991(24時間365日) SORAチャット相談はこちら▶

●DV相談窓口(女性相談センター) ☎#8008(はれば) 配偶者や恋人などからの暴力(DV)に悩んでいませんか。 秘密はちゃんと守ってられます。安心して、ご相談ください。受付:9時~20時(年末年始・祝日を除く)

情報ひろば

募集

県教職員人材バンク

公立小中学校、県立高校、特別支援学校の臨時的任用職員(教諭等)や非常勤講師、学習支援員などの登録者を募集

甲 住所・氏名・年齢・電話番号・希望職種・勤務地、主な職歴をふじのくに電子申請サービスで(高校は履歴書・志望理由書を郵送、持参可)

問 小中学校: 県義務教育課

☎054(221)3105

高校: 県高校教育課

☎054(221)3118

特別支援学校: 県特別支援教育課

☎054(221)3150

※詳細は県HPをご覧ください

県立静岡がんセンター看護助手(会計年度任用職員)

看護師の指示の下、チームの一員として患者さんの「療養生活上の世話」や「診療の周辺業務」などを行う職員を募集

問 地方公務員法第16条に規定する欠格条項に該当しない方

受 ~3/31(日) 必着

甲 問 電話連絡の上、住所・氏名・電話番号・職務経歴・メールアドレスを記した履歴書を郵送で

日 日時 会場 対象者 定員 受付 費用 配布 申し込み 問い合わせ 費 マークのないものは原則無料です 甲 マークのない講座・講演会や催し・相談会は、直接会場へお越しください。郵便番号だけのものは、所在地なしで届きます

県立静岡がんセンター事務局総務課
☎055(989)5743 問055(989)5783

第47回水の週間記念作文コンクール

次世代を担う小中学生を対象に、身近で大切な「水」をテーマにした作品を募集

問 県内の小中学生(令和6年4月現在)

受 ~5/7(火) 必着

配 県庁、県HP

甲 問 住所(個人応募の場合のみ)・氏名・年齢・電話番号・学校名・学年(4月現在)を記載し、作品の原本を郵送、持参で

〒420-8601 県水資源課

☎054(221)2256 問054(221)3278

県立大学 令和6年度(前期) 社会人聴講生

社会人の皆さん、県立大学で学び直しをしませんか? 春から、多彩な科目を開講します!

日 4/10(水)~8/6(火)

問 高卒程度(大学院科目では大卒程度)以上の学力があると認められる方

定 各科目とも若干名(資格・要件あり)

受 3/4(月)~15(金) 必着

費 1単位相当につき7400円

配 大学窓口、HP

会 甲 問 必要書類を郵送、持参、HPで

〒422-8526 県立大学 広報・企画室

社会人聴講生担当宛

☎054(264)5106

県生涯学習情報発信システム

「まなぼっと」に情報を掲載しませんか?

「まなぼっと」を活用して生涯学習に関する講座・イベント情報を発信したい方を募集

問 随時

甲 「まなぼっと」システムに会員登録 情報提供者登録の詳細については県生涯学習情報発信システム「まなぼっと」をご覧ください

問 県総合教育センター総務企画・ICT推進課

☎0537(24)9715 問0537(24)9707

☎kouza@manabi.pref.shizuoka.jp

講座・講演会

我が家の終活セミナー

空き家にしないためのポイントや相続の注意点などを分かりやすく説明

日 ①3/1(金) ②3/8(金) ③3/15(金) 各回10時~11時30分

会 ①静岡市産学交流センター

②プラサヴェルデ(沼津市)

③アクトシティ浜松研修交流センター

定 各回60人(先着)

甲 問 住所・氏名・電話番号を電話、FAX、メールで

県住まいづくり課

☎054(221)3081

問054(221)3083

☎sumai@pref.shizuoka.lg.jp

最新情報は各HP、問い合わせ先に確認をお願いします。

ふじのくに女性活躍応援会議

「働く女性の健康課題を考えるセミナー」

女性が健康で働き続けるための職場づくりやフェムテックについて分かりやすく解説

日 3/14(木) 13時30分~16時

会 県男女共同参画センターあざれあ(静岡市駿河区)

定 150人(先着)

甲 問 氏名・電話番号・所属(勤務先など)・メールアドレスをHP申込フォームで

県男女共同参画課

☎054(221)2824 問054(221)2941

催し・相談会

薬学生向け静岡県病院業界研究会

県内52病院が参加! 病院への就職を検討している薬学生対象の合同説明会

日 2/23(金・祝) 12時~16時35分

会 オンライン

問 薬学部の学生

受 ~2/22(木) 18時

甲 住所・氏名・電話番号・メールアドレス・校名・学年などをHPで

ファーネット2025事務局 株式会社ユニヴ

問 県薬事課

☎054(221)2410 問054(221)2199

県立森林公園ボランティア説明会

豊かな森づくりのお手伝いをしていただけるボランティアを募集

日 3/16(土) 13時~14時

問 中学生以上 定 20人程度(先着)

受 空きがあれば当日3/16(土)も可

甲 問 住所・氏名・年齢・電話番号を電話、FAX、窓口またはHPのイベント申込フォームで

県立森林公園 ビジターセンター・バードピア浜北(浜松市浜名区)

☎053(583)0443 問053(583)2700

県HPの「情報ひろば」コーナーでも催しなどの情報を公開しています。(紙面に掲載のない情報もあります)

次号は3月1日(金)にお届けします ※一部の地域は、お届けする日が異なります

いつでも、どこでも、WEBで県民だより

WEB版はこちら ▶

リニア中央新幹線静岡工区 県民の皆さまからの質問にお答えします

国の環境保全有識者会議で、報告書がまとめられたようですが、これで環境保全の議論は終わったのでしょうか。

国の環境保全有識者会議が令和5年12月に公表した報告書では、環境への影響を最小化するため、影響を予測・分析・評価し、保全措置、モニタリングを行い、その結果を踏まえて必要な見直しを行う「順応的管理」によるJR東海の進め方は適切であると判断できるなどとしています。

しかし、県としては、事前の影響予測や調査が不足しているため適切な保全措置が取られないのではないかなどの懸念があり、報告書の内容を適切に実施するため、引き続き県の専門部会でJR東海との対話を進めていきます。

さらに詳しい内容はこちらで!!



[問い合わせ] 県環境局 ☎054(221)2421 FAX 054(221)2940

差出人 県東部地域局

東部地域を拠点に活躍! 車いすフェンシング 河合紫乃選手にインタビュー!

東部 6.2.1 BASE

▲沼津市フェンシング交流拠点施設「F3 BASE」で練習する河合選手

記事はこちら

浜名湖花博 2024

LAKE HAMANA HANAHAKU 2024

浜名湖ガーデンパーク会場 4月6日(土)~6月2日(日) 9時30分~17時

はままつフラワーパーク会場 3月23日(土)~6月16日(日) 9時~17時

入場料	普通入場券				セット入場券				期間パスポート			
	大人		小・中学生		大人		小・中学生		大人		小・中学生	
	前売	当日	前売	当日	前売	当日	前売	当日	前売	当日	前売	当日
浜名湖ガーデンパーク	600円	800円	300円	400円	1,200円	1,700円	600円	850円	2,400円	3,200円	1,200円	1,600円
はままつフラワーパーク	700円	1,000円	350円	500円	—	—	—	—	—	—	—	—

お得な前売り入場券 好評発売中!

【発売場所】

- 紙チケット 遠鉄ストア各店、はままつフラワーパーク、浜松市観光インフォメーションセンター
- コンビニチケット セブンイレブン、ファミリーマート、ローソン、ミニストップ
- 電子チケット アンビュー、Webket

はままつフラワーパーク公式キャラクター「ふらまる」

詳しくはこちら

ホテルの宿泊券や食事券、カタログギフトなどが当たる! 前売り入場券購入キャンペーン実施中

応募期間: 2月1日(木)~3月10日(日) (消印有効)

応募方法: メール、はがきまたは申込フォームから

当選発表: 3月中旬に浜名湖花博2024公式HPで発表

賞品のお渡し: 浜名湖花博2024期間中に会場でお渡しします

浜名湖ガーデンパーク公式キャラクター「のたね」

詳しくはこちら

[問い合わせ] 浜名湖花博20周年記念事業実行委員会事務局 ☎053(482)7350 平日8時30分~17時

今月のプレゼント

抽選で20人の方にプレゼント!

ふじのくに福産品 クッキーギフト ((福)静岡手をつなぐ育成の会ラポール・ファーム)

NPO法人オールしずおかベストコミュニティ ☎054(251)3515 問054(251)3516

郵便番号・住所・氏名・年齢・職業・電話番号をはがき、メール、インターネット版県民だよりの入力フォームで。今月号の感想やご意見などをお書き添えください。

※個人情報(賞品の発送と読者層の調査のために使用します)

応募先 / 〒420-8735 静岡県広聴広報課 県民だよりプレゼント係 ☎quiz@pref.shizuoka.lg.jp

応募期限 / 令和6年2月15日(木)必着 1月号の答え めいあん

※当選者の発表は賞品の発送をもって代えさせていただきます。

プレゼント応募入力フォーム

編集部から 友人から「まあ、試しに読んでみて」と渡された本。「心が緩めば幸運が入り込むスペースが生まれる」と。寒い季節、心を緩めたい時には温かいお茶が定番です(山)