

## 感染症週報

「感染症の予防及び感染症の患者に対する医療に関する法律」に  
基づく感染症発生動向調査より

## 目 次

1	発生動向総覧	P2~8
2	保健所別の警報状況	P9
3	指定届出機関からの特記事項欄コメント	P10
4	全数把握感染症集計表	P11
5	定点把握感染症集計表	P12~16
6	定点把握感染症推移グラフ	P17~21
7	定点把握感染症集計表(月報)	P22~25
8	定点把握感染症推移グラフ(月報)	P26~27
9	本県の新型コロナ及びインフルエンザの感染状況の推移等のグラフ	P28~36
10	インフルエンザによる学級閉鎖について	P37~38
11	新型コロナ変異株ゲノム解析結果について	P39~40

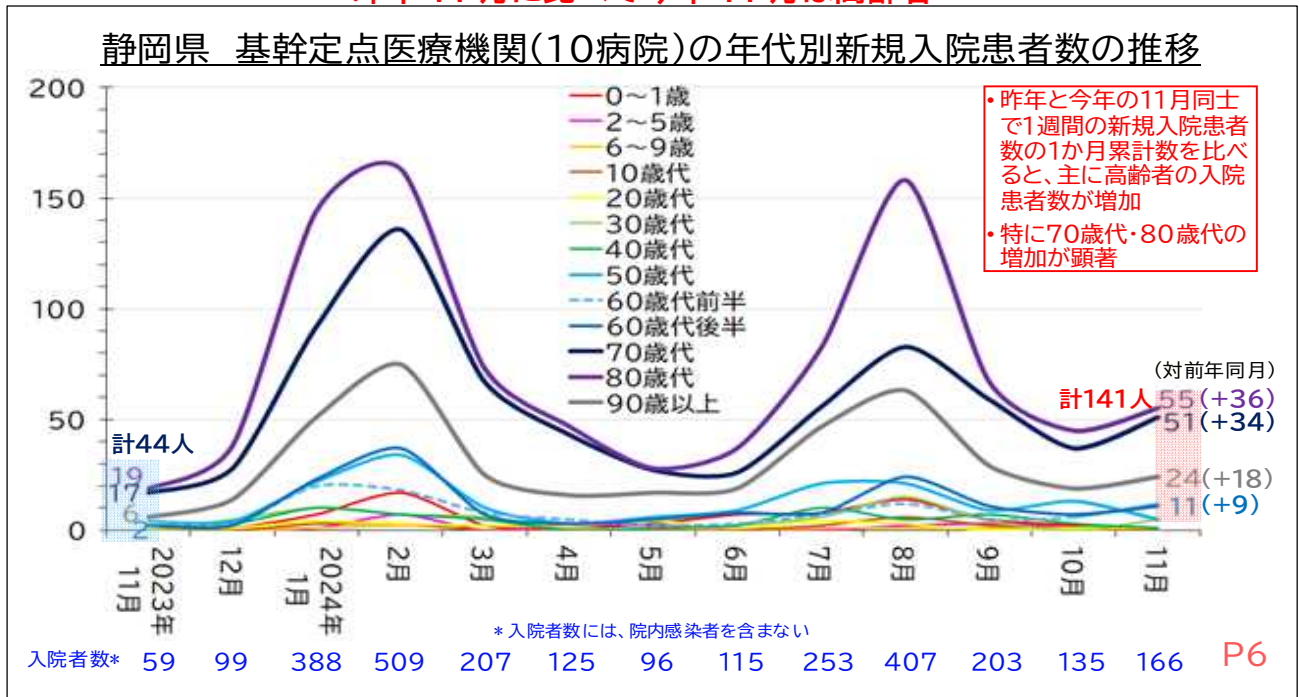
(参考)

新型コロナウイルス感染症に関する情報は、P1、P6、P9~11、P13~15、P17、P20、P28~31、P33~35、P39~40に掲載しています。

※感染症発生状況見える化ダッシュボードの運用に伴い、今までの IDWR (静岡県感染症週報)と IDWR(感染症発生状況見える化ダッシュボード)を公表していましたが、令和7年第1週(12月30日～1月5日)分(1月14日公表)より、今までの IDWR(静岡県感染症週報)を廃止し、IDWR(感染症発生状況見える化ダッシュボード)のみを公表します。感染症発生状況見える化ダッシュボードの情報充実に努めますので、ご理解賜りますようお願いいたします。

**高齢者のコロナ入院患者さんが増えています！！**

昨年 11 月に比べて今年 11 月は高齢者



高齢者のみなさまは、入院するリスクを減らすコロナワクチンの接種を  
コロナ流行拡大前の12月中に御検討ください！

**この冬のコロナ患者さんでは  
高齢者の入院患者さんが**

**昨年同期の約3倍に増加中！**

・65歳以上の方

・60～64歳で持病があり、主治医が勧める方

**コロナワクチン 検討を!!**



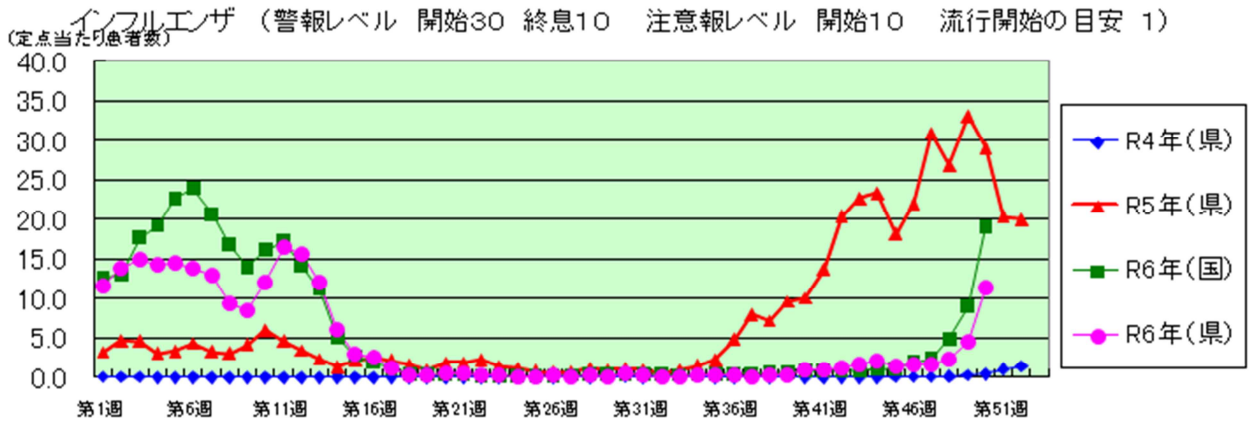
# 1 発生動向総覧

## インフルエンザが注意報レベルとなりました (定点当たり患者数が10を超えました)

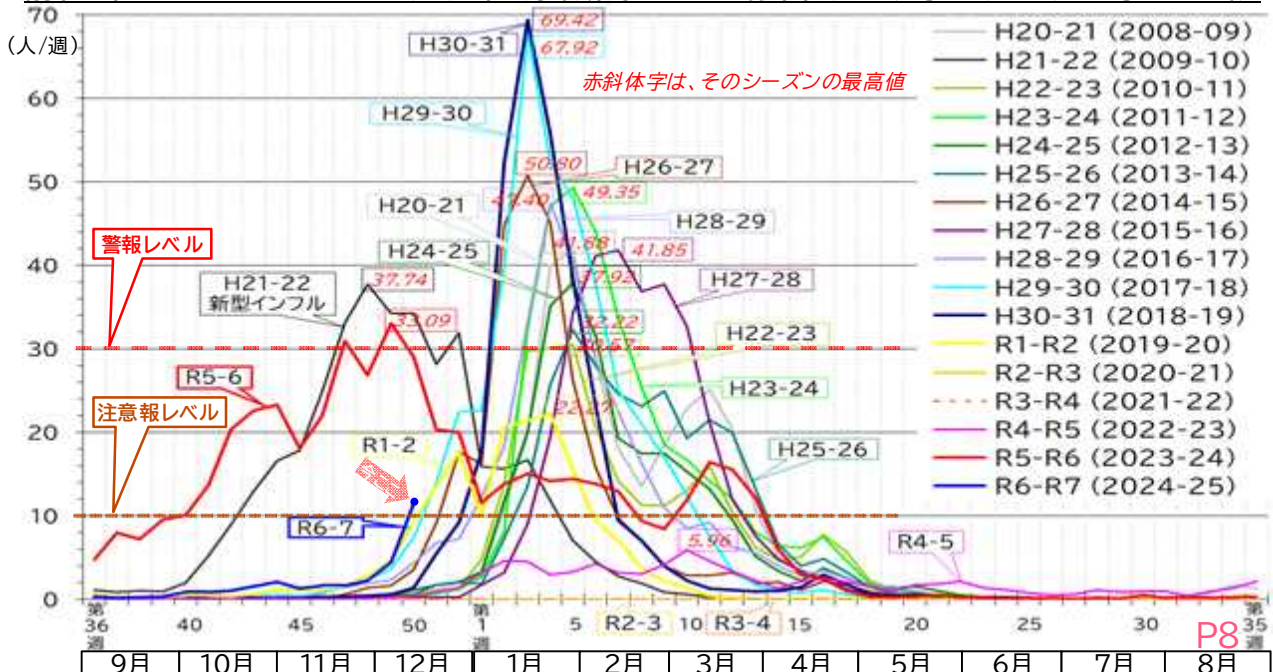
2024年第50週(12/9~12/15)の感染症発生動向調査で、静岡県内のインフルエンザの定点当たり患者報告数が11.47人に増加し、注意報レベルの基準値(定点当たり患者報告数10人)を超えました。今後、さらに流行が拡大するとともに長期間持続することも考えられますので、県民の皆様には、咳エチケットや換気、手洗いといった感染拡大防止対策に努めていただくとともに、ワクチン接種を検討していただくようお願いします。

※インフルエンザの定点当たり患者数とは、県内139の内科・小児科定点医療機関から報告された1週間の患者数を施設数139で割った数値です。

※流行開始の目安とされている定点当たり患者数は1、注意報レベルは10、警報レベルの開始は30、警報レベルの終息は10です。



## 静岡県 インフルエンザ 定点医療機関からの報告数 今季と過去16季の比較





## マイコプラズマ肺炎が流行しています

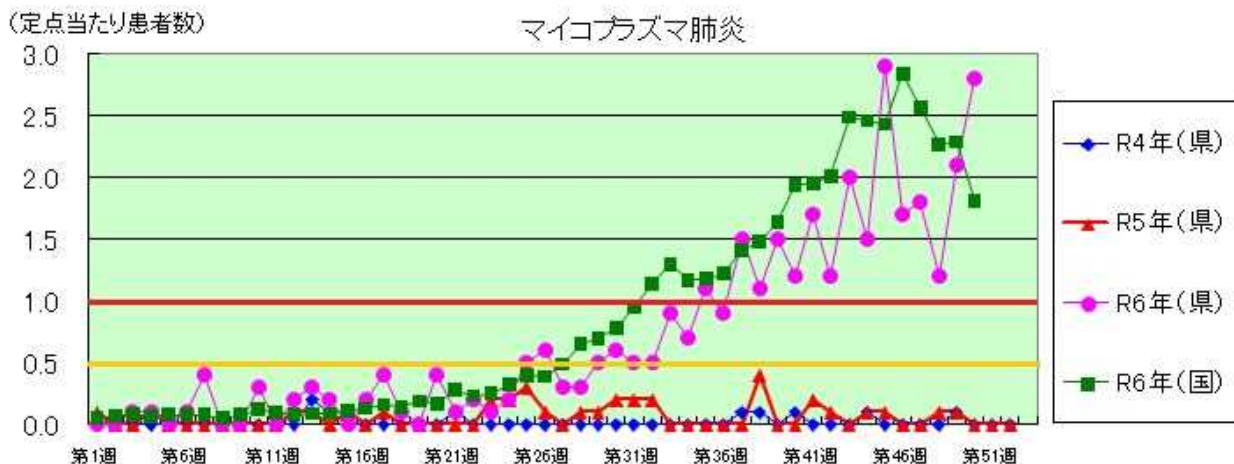
(第45週(11/4～11/10)の定点当たり患者数2.9は、記録が残る2006年以降、過去最高値です)

マイコプラズマ肺炎は、肺炎マイコプラズマによる細菌感染症です。感染経路は、主に飛沫感染と接触感染で、家族内や学校など濃厚接触が多い場所で、しばしば集団発生が起こります。潜伏期間は2～3週間程度で、主な症状は発熱、全身倦怠感、頭痛、咳などで、解熱後も咳が長く続くことがあります。必ずしも肺炎にならず、上気道炎や気管支炎も多いです。全年齢層に感染が見られますが、若年齢層に多く、14歳以下が6～8割を占めます。過去の疫学調査研究では、3～7年程度に1回国内で大きな流行が起こっています。

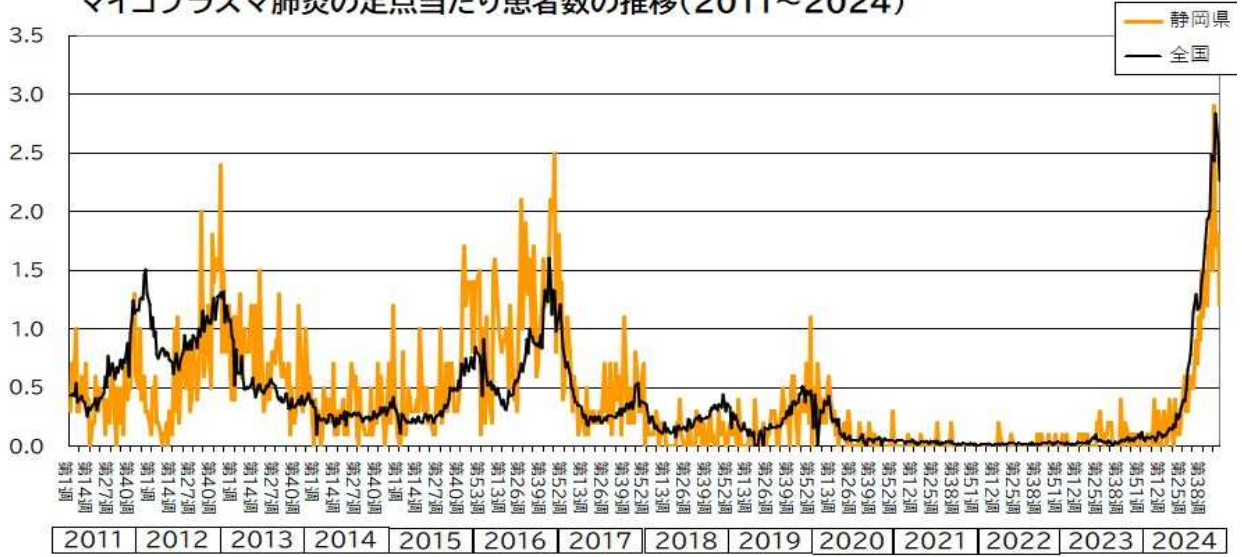
2024年第29週(7/15～7/21)以降、定点当たり患者数※0.5以上が続いており、第35週(8/26～9/1)は1.1となりました。(第50週(12/9～12/15)は2.8)国は基準値を定めていませんが、県感染症情報センターでは、0.5以上が継続した場合、流行が始まる可能性あり、1以上では確実に流行していると考えています。(県内の定点当たり患者数が1以上となったのは、2019年第51週(12/16～12/22)以来です。)

次ページ最下段のグラフの2012年頃や2016年頃のように、今後も流行が長期間継続する可能性が考えられますので、県民の皆様には、引き続き、人混みでのマスク着用、咳エチケット、適切な換気と手洗いなど、飛沫・接触感染の対策に御協力をお願いします。

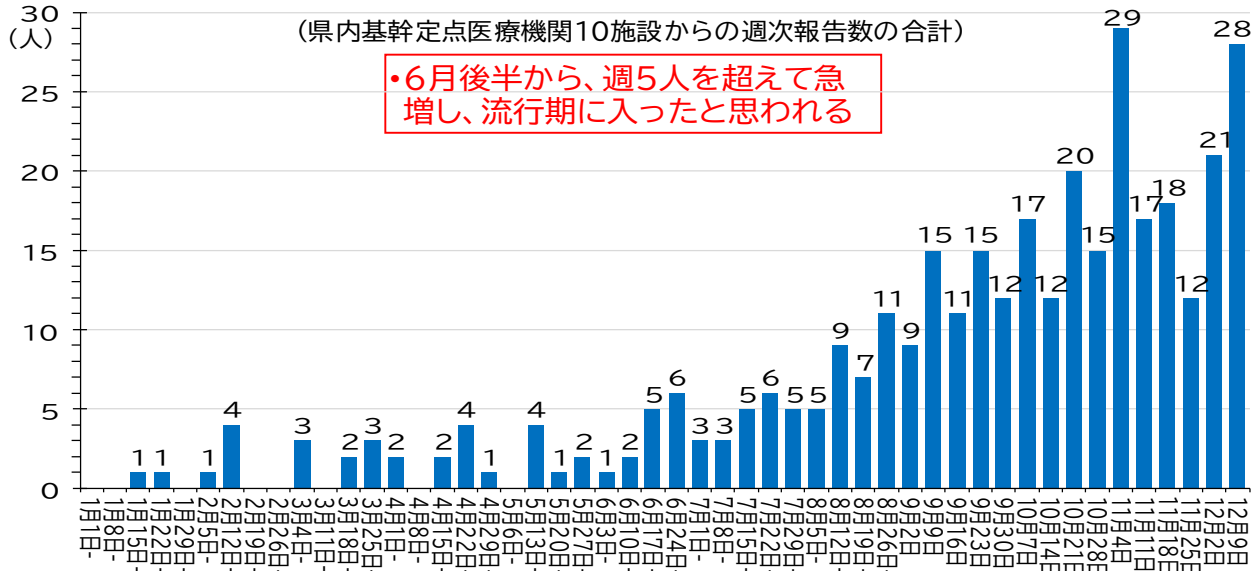
※マイコプラズマ肺炎の定点当たり患者数とは、県内10の基幹定点医療機関から報告された1週間の患者数を施設数10で割った数値です。



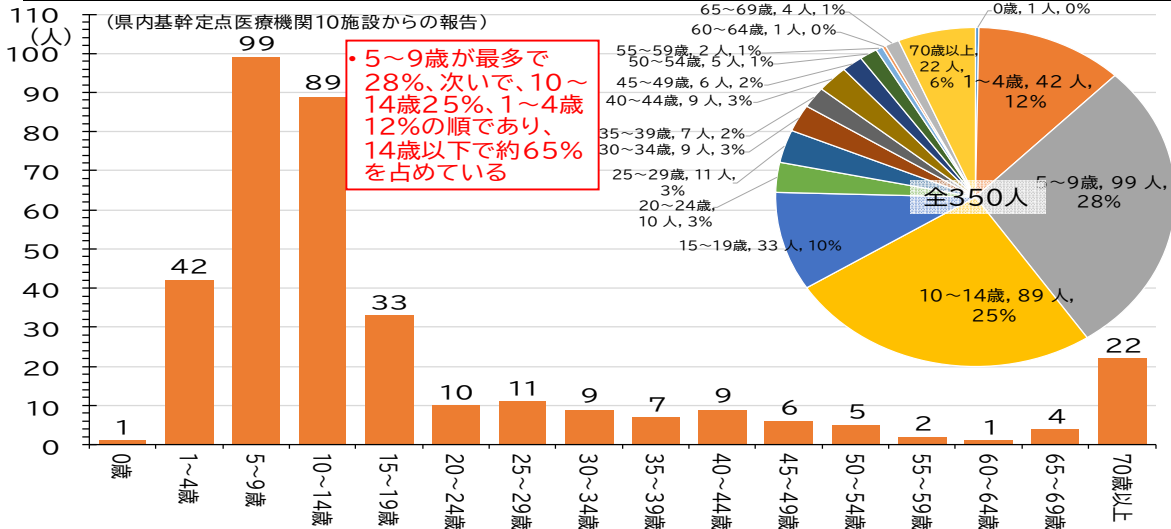
マイコプラズマ肺炎の定点当たり患者数の推移(2011~2024)



静岡県 マイコプラズマ肺炎患者報告数の推移(2024. 1/1~12/15)



静岡県 報告されたマイコプラズマ肺炎患者の年齢分布(2024. 1/1~12/15)

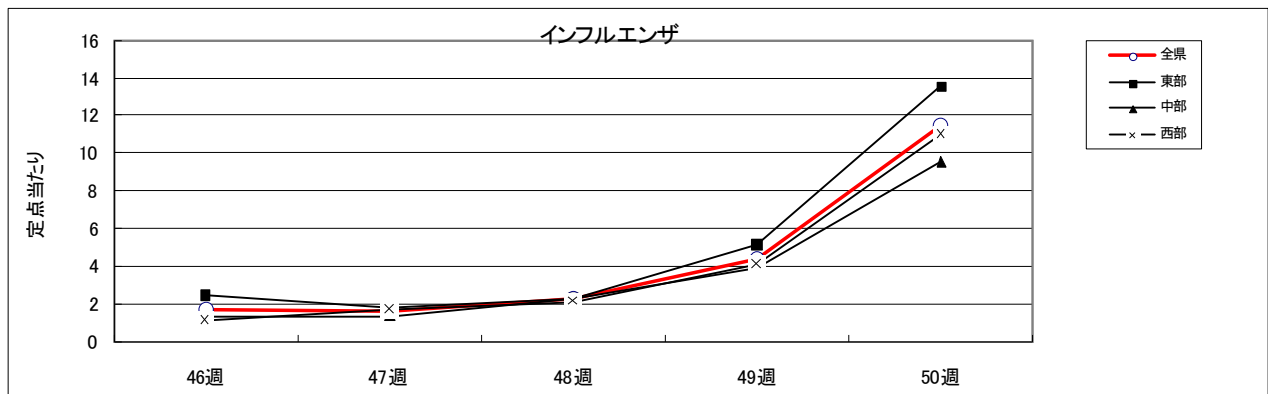


## 【今週のコメント】

第50週(12/9～12/15)の感染症発生動向調査では、静岡県内のインフルエンザの定点当たり報告数は11.47人となり、前週の4.44人から増加し、注意報レベルの基準値10を越えました。新型コロナウイルスの定点当たり報告数も4.49人となり、前週の3.06人から増加しました。

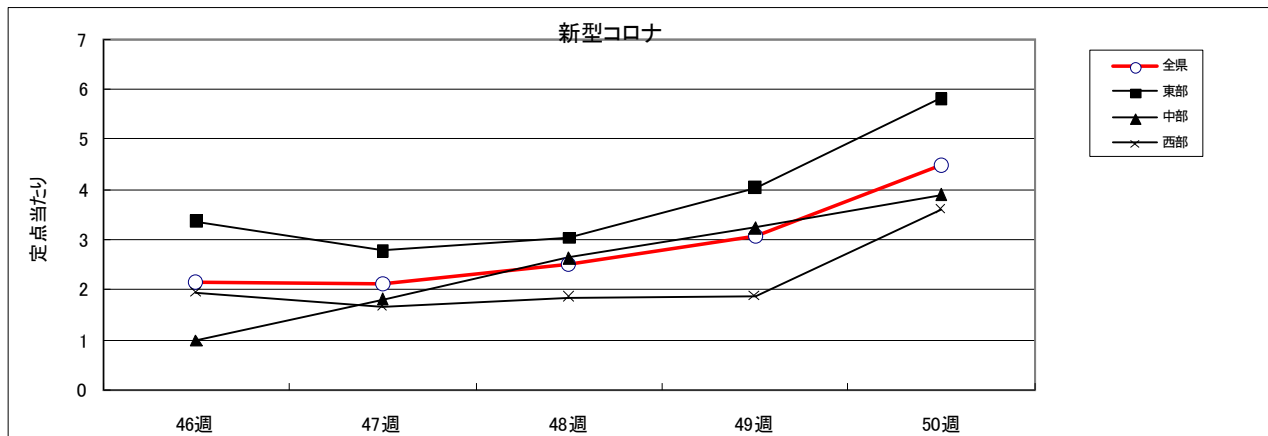
### 【インフルエンザ】

全県で罹患数1,594、定点当たり11.47の患者発生があり、前週の4.44から増加し注意報レベルの基準値10を越えた。定点当たり東部地区で13.54、中部地区で9.55、西部地区で10.98の患者が発生した。



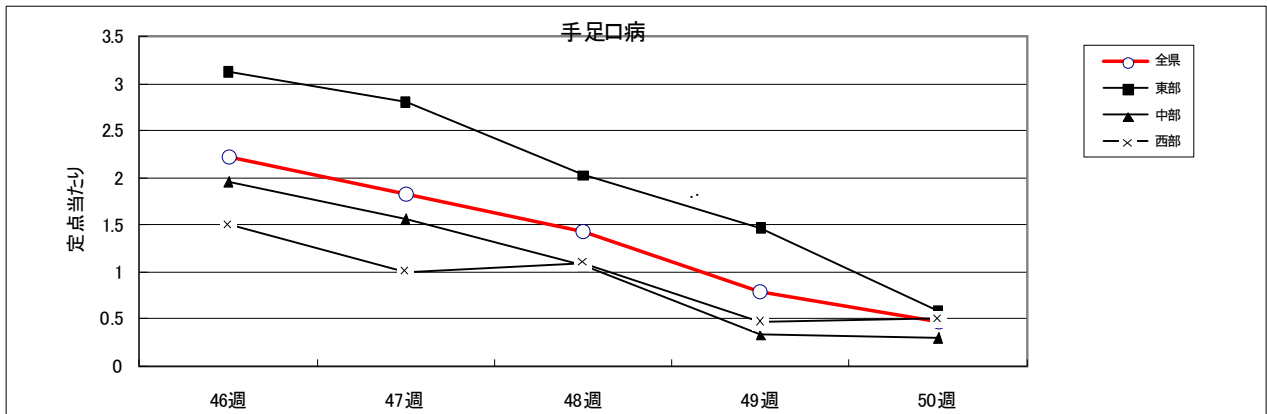
### 【新型コロナ】

全県で罹患数624、定点当たり4.49の患者発生があり、前週の3.06から増加した。定点当たり東部地区で5.82、中部地区で3.9、西部地区で3.6の患者が発生した。



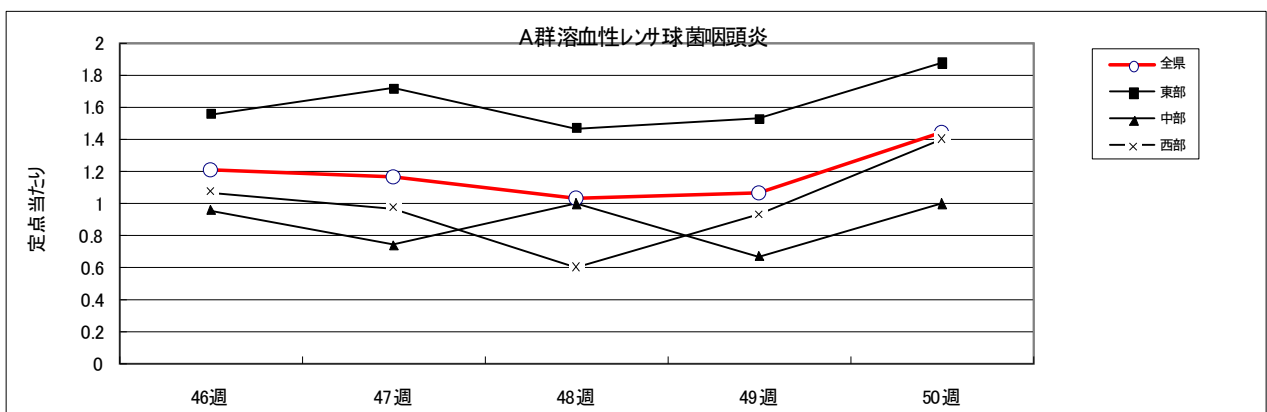
### 【手足口病】

全県で罹患数 42、定点当たり 0.47 の患者発生があり、前週の 0.79 から減少した。定点当たり東部地区で 0.59、中部地区で 0.3、西部地区で 0.5 の患者が発生した。



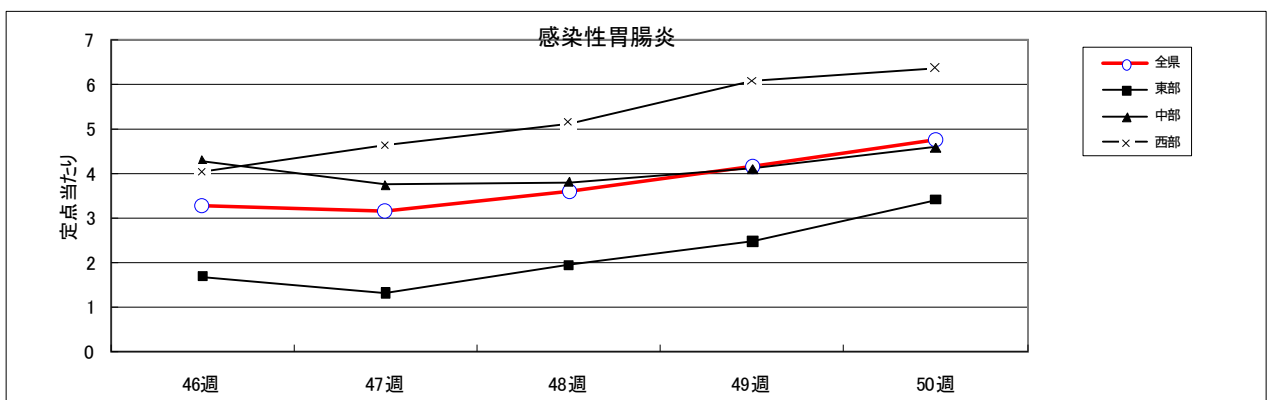
### 【A 群溶血性レンサ球菌咽頭炎】

全県で罹患数 129、定点当たり 1.45 の患者発生があり、前週の 1.07 から増加した。定点当たり東部地区で 1.88、中部地区で 1、西部地区で 1.4 の患者が発生した。



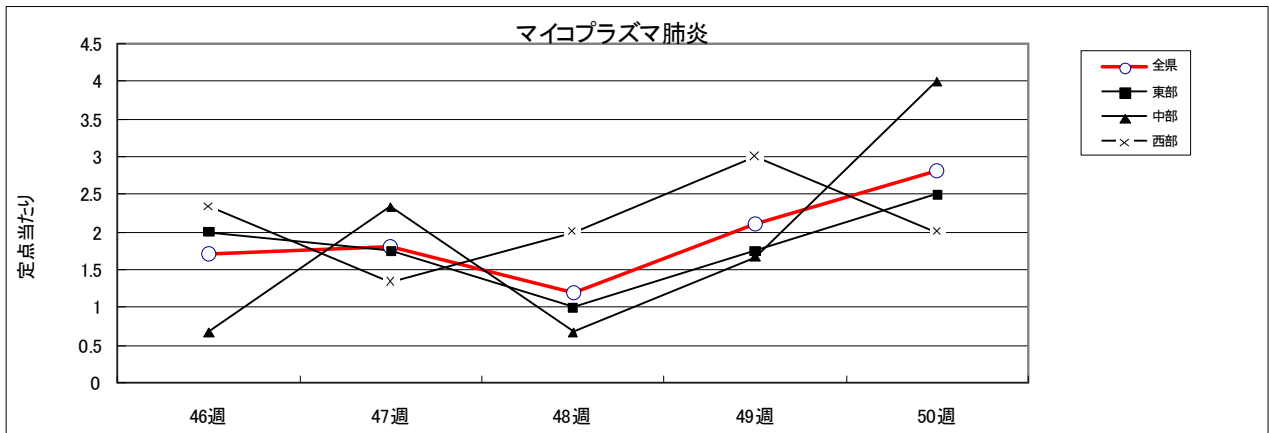
### 【感染性胃腸炎】

全県で罹患数 424、定点当たり 4.76 の患者発生があり、前週の 4.18 から増加した。定点当たり東部地区で 3.41、中部地区で 4.59、西部地区 6.37 の患者が発生した。



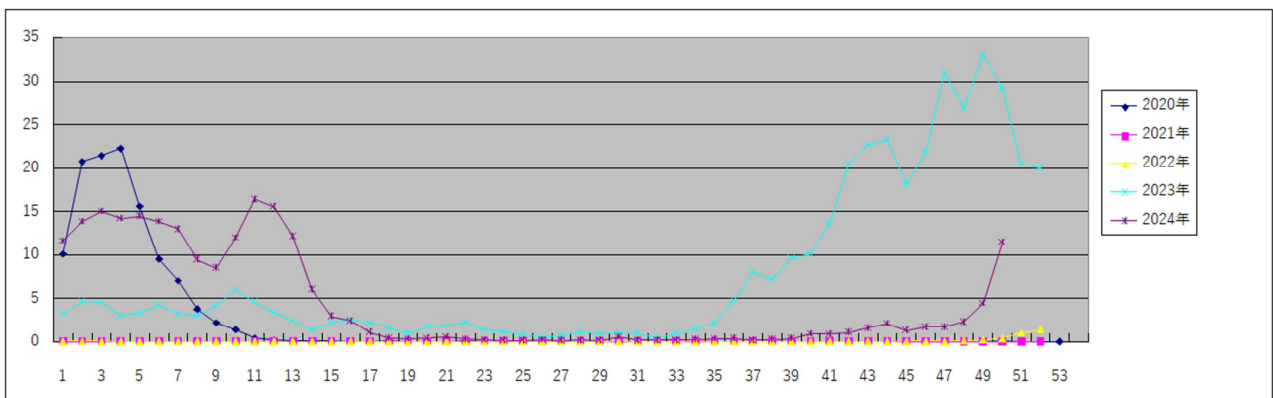
### 【マイコプラズマ肺炎】

全県で罹患数 28、定点当たり 2.8 の患者発生があり、前週の 2.1 から増加した。定点当たり東部地区で 2.5、中部地区で 4、西部地区で 2 の患者が発生した。



- ・ 麻疹、風疹は患者発生なし。
- ・ 全国のインフルエンザの定点当たりの患者報告数は 19.06 で前週の 9.03 から増加し、注意報レベルの基準値 10 を越えた。警報レベルの保健所を有する都道府県は 3 から 25 に増加、注意報レベルの保健所を有する都道府県は 37 から 45 に増加した。
- ・ 全国の新型コロナの定点当たりの患者報告数は 3.89 で前週の 3.07 から増加した。
- ・ 静岡県において第 50 週に定点当たり患者報告数の多かった疾病は、順に 1)インフルエンザ(11.47)、2)感染性胃腸炎 (4.76)、3) 新型コロナ (4.49)、4)マイコプラズマ肺炎 (2.8)、5)A 群溶血性レンガ球菌咽頭炎(1.45)、6)手足口病 (0.47)であった。

### 【インフルエンザ罹患数推移】



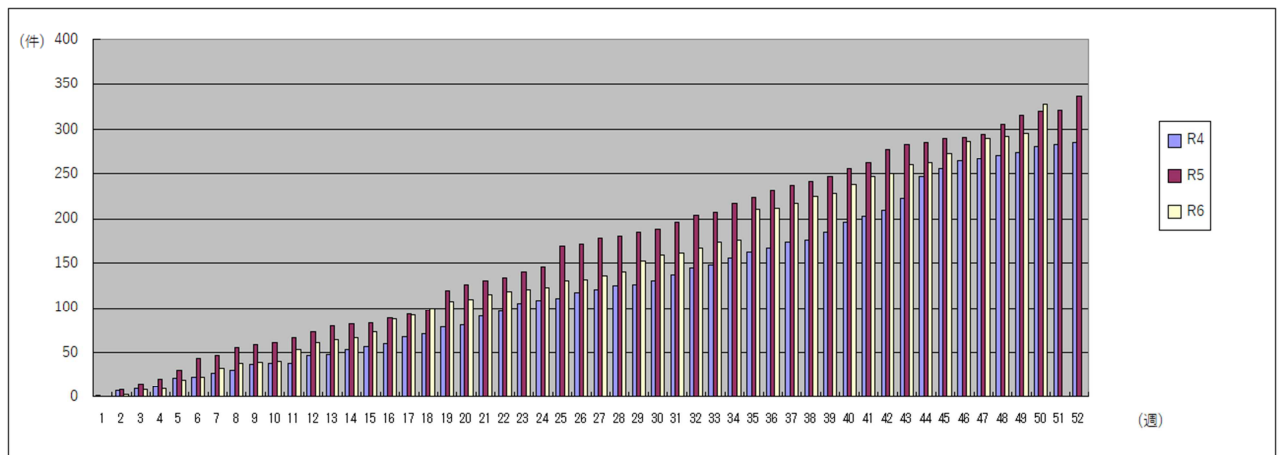


【県内衛生研究所におけるインフルエンザウイルス検出状況(2024/2025 シーズン)】  
 (令和6年第36週～)

週	型	A/H1	A/H3	B/山形	B/Victoria
		pdm09		系統	系統
R6年 第36週～第40週	静岡県	13			
	静岡市				
	浜松市				
R6年 第41週～第45週	静岡県	3	8		
	静岡市	1			3
	浜松市	2			
R6年 第46週	静岡県	1	2		
	静岡市				
	浜松市				
R6年 第47週	静岡県	2	2		
	静岡市	3			
	浜松市				
R6年 第48週	静岡県	1	4		
	静岡市	2			
	浜松市	3			
R6年 第49週	静岡県	7			
	静岡市	5	1		
	浜松市				
R6年 第50週	静岡県	9			
	静岡市	1			
	浜松市	4	1		
合 計		57	18	0	3

【梅毒の発生状況(静岡県・累計)】

・第50週は前年同期比1.03倍であった。



## ◆全数届出の感染症

- 1類感染症 報告なし
- 2類感染症 結核(中部(1)、西部(2))
- 3類感染症 E型肝炎(東部(1))
- 4類感染症 報告なし
- 5類感染症 侵襲性インフルエンザ菌感染症(浜松市(1))、梅毒(西部(1)、浜松市(2))

## 2 保健所別の警報状況

警 報 インフルエンザ(御殿場)、手足口病(御殿場)

注意報 インフルエンザ(賀茂、富士、静岡市、西部、浜松市)

### 警報・注意報・流行期入りの目安(新型コロナウイルス感染症以外)

区分	説明
警報レベル	大きな流行が発生または継続しつつあると疑われる
注意報レベル	流行の発生前:今後4週間以内に大きな流行が発生する可能性が高い 流行の発生後:流行が継続していると疑われる
流行入りの目安 (インフルエンザのみ)	定点医療機関あたり患者数が1を上回ると、インフルエンザが流行期に入ったと考えられる

※1週のデータのみで判断するのではなく継続的に推移を確認して判断することが重要です。

疾病	警報レベル		注意報レベル
	開始基準値	終息基準値	基準値
インフルエンザ	30.0	10.0	10.0
咽頭結膜熱	3.0	1.0	-
A群溶血性レンサ球菌咽頭炎	8.0	4.0	-
感染性胃腸炎	20.0	12.0	-
水痘	2.0	1.0	1.0
手足口病	5.0	2.0	-
伝染性紅斑	2.0	1.0	-
ヘルパンギーナ	6.0	2.0	-
流行性耳下腺炎	6.0	2.0	3.0

### 警報・注意報の目安(新型コロナウイルス感染症)

新型コロナウイルス感染症の警報・注意報の基準値は、静岡県が独自に設定しています。注意報レベルは、1週間当たりの新規感染者数が人口10万人当たり200人以上となった水準を保健所ごとに設定し、感染者が急増するおそれがある状況を指します。警報レベルは、人口10万人当たり400人以上となった水準を設定し、感染者の増加が続き、医療のひっ迫のおそれがある状況を指します。国が基準値を設定するまでの間、暫定的にこの基準値に基づき注意喚起します。

新型コロナウイルス感染症(県独自)		
保健所名	注意報基準値	警報基準値
賀茂	13.0	26.0
熱海	9.0	18.0
東部	8.0	16.0
御殿場	17.0	34.0
富士	11.0	22.0
県東部地域	10.0	20.0
静岡市	6.0	12.0
中部	8.0	16.0
県中部地域	7.0	14.0
西部	10.0	20.0
浜松市	7.0	14.0
県西部地域	8.0	16.0
県全体	8.0	16.0

### 3 指定届出機関からの特記事項欄コメント

#### 感染症発生動向調査における特記事項欄コメント

第 50 週 令和6年12月9日 ~ 令和6年12月15日

今週の特記事項欄コメントの報告数上位

1	インフルエンザA型	548名	(インフルエンザB型	4名)
2	新型コロナウイルス感染症	100名		
3	マイコプラズマ肺炎	41名		

保健所	医療機関名	感染症名	報告数	備考
賀茂	下田メディカルセンター	インフルエンザA型	21	
		マイコプラズマ肺炎	4	10歳男、3歳女、46歳女2名
	かわづクリニック	帯状疱疹	1	61歳女
熱海	高野医院	インフルエンザA型	8	
		新型コロナウイルス感染症	16	
	むらかみ小児科クリニック	マイコプラズマ肺炎	4	8ヵ月男、2歳女、4歳男、10歳男
		インフルエンザA型	5	
東部	医療法人社団真理会 光ヶ丘小児科	インフルエンザA型	71	
		新型コロナウイルス感染症	5	
		ノロウイルス	1	
		マイコプラズマ肺炎	7	
		咽頭アデノ	1	
	よざ小児科医院	インフルエンザA型	7	
		マイコプラズマ肺炎	4	
		手足口病	2	
	窪田医院	マイコプラズマ肺炎	1	
	御殿場	なかがわ医院	インフルエンザA型	7
インフルエンザA型			16	
安田内科小児科医院		インフルエンザA型	77	
		新型コロナウイルス感染症	35	
公益社団法人有隣厚生会 富士病院		インフルエンザA型	35	
		インフルエンザA型	49	
		インフルエンザB型	1	
		新型コロナウイルス感染症	26	
ファミリークリニックたうち小児科医院	マイコプラズマ肺炎	8		
	インフルエンザA型	24		
	インフルエンザA型	24		
	インフルエンザB型	1		
富士	医療法人社団富岳会 小川小児科内科医院	新型コロナウイルス感染症	18	
		インフルエンザA型	6	
		インフルエンザA型	9	
	永松医院	インフルエンザA型	9	
	平野医院	インフルエンザA型	6	
静岡市	静岡市立静岡病院	マイコプラズマ肺炎	1	7歳女
		マイコプラズマ肺炎	1	12歳男
	こどもクリニックみなと	ヒトメタニューモ	1	4歳男
		マイコプラズマ肺炎	3	7歳女、9歳男、10歳男
かどたこどもクリニック	ヒトメタニューモ	9	1歳男、2歳女3名、3歳男、3歳女、5歳女、7歳男、8歳女	
	インフルエンザA型	20		
西部	きもと小児科	インフルエンザB型	1	
		インフルエンザA型	8	
	おおつ内科・小児科	インフルエンザA型	3	
		インフルエンザA型	1	
浜松市	伊藤医院	インフルエンザA型	9	
		インフルエンザA型	1	
	浜松赤十字病院	ヒトメタニューモ	1	
		マイコプラズマ肺炎	1	
	浜松医療センター	ヒトメタニューモ	3	
		咽頭アデノ	6	
		マイコプラズマ肺炎	1	
	クリニック・パパ	インフルエンザA型	21	
		インフルエンザB型	1	
	今西こどもクリニック	インフルエンザA型	14	
		インフルエンザA型	8	
		インフルエンザA型	5	
		マイコプラズマ肺炎	5	
インフルエンザA型		11		
インフルエンザA型		15		
幸田子供クリニック		咽頭アデノ	1	
		マイコプラズマ肺炎	1	
天竜こども医院		インフルエンザA型	31	
		インフルエンザA型	1	
春野診療所	インフルエンザA型	1		
小児科竹内医院	インフルエンザA型	5		
くまがいクリニック	インフルエンザA型	11		
大竹内科医院	インフルエンザA型	23		
みかえ内科クリニック	インフルエンザA型	2		

# 4 全数報告感染症集計表

2024年 第50週

疾患名	区分	静岡県						全国					
		第45週	第46週	第47週	第48週	第49週	今週	年累計	第47週	第48週	第49週	今週	年累計
エボラ出血熱	1類												
クリミア・コンゴ出血熱													
痘そう													
南米出血熱													
ペスト													
マールブルグ病													
ラッサ熱	2類												
急性灰白髄炎													
結核		2	8	5	2	3	3	347	217	257		239	15,331
ジフテリア											30		
重症急性呼吸器症候群(SARS)											1		
中東呼吸器症候群(MERS)													
鳥インフルエンザH5N1											4		
鳥インフルエンザH7N9											4		
コレラ											48		2
細菌性赤痢								1			1	1	72
腸管出血性大腸菌感染症	3類	2	1			1	45	52	54	11	46	3,670	
腸チフス					1		1		5		1	42	
パラチフス											1	6	
E型肝炎		1				1	8	10	6	21	9	499	
ウエストナイル熱(ウエストナイル脳炎を含む)										9			
A型肝炎							3	2	1		3	134	
エキノコックス症								1		15		15	
エムボックス										3		19	
賞熱										48			
オウム病										6		4	
オムスク出血熱													
回帰熱										193		11	
キャサスル森林病										4			
Q熱												6	
狂犬病													
コクシジオイデス症										1		4	
ジカウイルス感染症										135		4	
重症熱性血小板減少症候群							5	1	1		1	119	
腎臓慢性出血熱										1			
西部ウマ脳炎										1			
ダニ媒介脳炎												2	
炭疽	4類												
チクングニア熱									1	1			10
つつが虫病			2			1		6	17	17		38	291
デング熱								8	6	3		2	226
東部ウマ脳炎													
鳥インフルエンザ													
ニパウイルス感染症													
日本紅斑熱					1			13	6	8		1	516
日本脳炎		1						1		1			9
ハンタウイルス肺症候群													
Bウイルス病													
鼻疽												1	5
ブルセラ症													
ペネズエラウマ脳炎													
ヘンドラウイルス感染症													
発しんチフス													6
ポツリヌス症													45
マラリア													
野兔病													
ライム病													25
リッサウイルス感染症													
リフトバレー熱													
類鼻疽													2
レジオネラ症		4	2		1			57	45	46		33	2,332
レプトスピラ症										2			53
ロッキー山紅斑熱													
アムール赤痢			1					11	8	4		6	496
ウイルス性肝炎(A型肝炎及びE型肝炎を除く)					1		3	4	3			217	
カルバペネム耐性腸内細菌目細菌感染症					1		20	33	42		36	2,197	
急性弛緩性麻痺							2		2			45	
急性脳炎(ウエストナイル脳炎、日本脳炎等を除く)	1	1		1	2		36	10	8		17	542	
クリプトスポリジウム症										1		27	
クロイツフェルト・ヤコブ病			1				4	3			3	164	
劇症型溶血性レンサ球菌感染症			1				43	24	17		22	1,834	
後天性免疫不全症候群							25	13	11		9	949	
ジアルジア症							1				1	38	
侵襲性インフルエンザ菌感染症		1				1	12	5	13		8	603	
侵襲性髄膜炎菌感染症							3	1	2		3	64	
侵襲性肺炎球菌感染症			1		2		56	45	45		63	2,345	
水痘(入院例に限る)	1		1				14	5	12		6	467	
先天性風しん症候群													
梅毒	7	10	2	1	1	4	328	189	187		181	14,111	
播種性クリプトコックス症							3	3	1		1	184	
破傷風							3		4		5	84	
バンコマイシン耐性黄色ブドウ球菌感染症													
バンコマイシン耐性腸球菌感染症							20	1	1		2	118	
百日咳	1		2		2		33	127	139		131	3,877	
風しん										1		6	
麻疹									3			44	
薬剤耐性アシネトバクター感染症												6	
新型インフルエンザ等感染症													

※次週以降に届出の追加や取り下げがあった場合、この表では、前週以前の届出数に反映されません。「今週」と「年累計」は、現時点での正しい届出数です。前週以前の届出数はその後、増減している可能性があります。

※令和5年5月26日から「サル痘」は「エムボックス」に、「カルバペネム耐性腸内細菌科細菌感染症」は「カルバペネム耐性腸内細菌目細菌感染症」に名称が変わりました。



## 5 定点把握感染症集計表

### 定点把握感染症集計表(届出数)

### 定点把握感染症集計表(届出数)

2024年 第 50 週

	静岡県							全国					
	第45週	第46週	第47週	第48週	第49週	今週	計	第47週	第48週	第49週	今週	計	
小児科	RSウイルス感染症	14	15	19	15	12	9	84	734	858	961	1,048	3,601
	咽頭結膜熱	15	8	10	17	17	12	79	883	1,070	1,244	1,271	4,468
	A群溶血性レンサ球菌咽頭炎	67	108	104	92	95	129	595	6,401	8,101	8,188	8,185	30,875
	感染性胃腸炎	190	291	282	319	372	424	1,878	9,668	12,074	13,677	15,354	50,773
	水痘	7	15	19	12	17	9	79	724	894	961	960	3,539
	手足口病	329	198	162	127	70	42	928	10,567	8,617	6,121	4,156	29,461
	伝染性紅斑	6	30	19	22	33	24	134	1,612	2,806	2,900	2,951	10,269
	突発性発しん	20	15	26	25	21	17	124	756	872	806	744	3,178
	ヘルパンギーナ	23	13	6	11	4	3	60	239	193	151	103	686
	流行性耳下腺炎	3	2	6	1	6	1	19	83	100	116	114	413
	小・内	インフルエンザ	180	235	232	314	617	1,594	3,172	11,678	24,027	44,673	94,259
新型コロナウイルス感染症		299	300	293	350	426	624	2,292	8,948	11,945	15,163	19,233	55,289
眼科	急性出血性結膜炎					1	1	15	16	17	33	81	
	流行性角結膜炎	3	4	7	9	5	5	367	438	496	563	1,864	
基幹	細菌性髄膜炎	1	6				7	11	13	10	12	46	
	無菌性髄膜炎			1			1	13	16	19	13	61	
	マイコプラズマ肺炎	29	17	18	12	21	28	1,233	1,090	1,097	869	4,289	
	クラミジア肺炎(オウム病は除く)								4		2	6	
	感染性胃腸炎(病原体がロタウイルスであるものに限る。)							6	4	4	10	24	

定点種別	県内定点数	届出対象感染症
小児科	89	RSウイルス感染症、咽頭結膜熱、A群溶血性レンサ球菌咽頭炎、感染性胃腸炎、水痘、手足口病、伝染性紅斑、突発性発しん、ヘルパンギーナ、流行性耳下腺炎、インフルエンザ、新型コロナウイルス感染症
内科	50	インフルエンザ、新型コロナウイルス感染症
眼科	22	急性出血性結膜炎、流行性角結膜炎
基幹	10	細菌性髄膜炎、無菌性髄膜炎、マイコプラズマ肺炎、クラミジア肺炎(オウム病は除く)、感染性胃腸炎(病原体がロタウイルスであるものに限る。)

※小児科定点と内科定点はインフルエンザ・新型コロナウイルス感染症定点を兼ねています。

※新型コロナウイルス感染症が令和5年5月8日(第19週)から五類感染症(定点把握対象)に追加されました。

定点把握感染症集計表(定点当り患者数)

定点把握感染症集計表(定点当り患者数)

2024年 第50週

		静岡県					全国				
		第45週	第46週	第47週	第48週	第49週	今週	第47週	第48週	第49週	今週
小児科	RSウイルス感染症	0.16	0.17	0.21	0.17	0.13	0.10	0.23	0.27	0.31	0.33
	咽頭結膜熱	0.17	0.09	0.11	0.19	0.19	0.13	0.28	0.34	0.40	0.40
	A群溶血性レンサ球菌咽頭炎	0.75	1.21	1.17	1.03	1.07	1.45	2.04	2.58	2.61	2.61
	感染性胃腸炎	2.13	3.27	3.17	3.58	4.18	4.76	3.08	3.85	4.35	4.89
	水痘	0.08	0.17	0.21	0.13	0.19	0.10	0.23	0.28	0.31	0.31
	手足口病	3.70	2.22	1.82	1.43	0.79	0.47	3.37	2.75	1.95	1.32
	伝染性紅斑	0.07	0.34	0.21	0.25	0.37	0.27	0.51	0.89	0.92	0.94
	突発性発しん	0.22	0.17	0.29	0.28	0.24	0.19	0.24	0.28	0.26	0.24
	ヘルパンギーナ	0.26	0.15	0.07	0.12	0.04	0.03	0.08	0.06	0.05	0.03
	流行性耳下腺炎	0.03	0.02	0.07	0.01	0.07	0.01	0.03	0.03	0.04	0.04
小・内科	インフルエンザ	1.29	1.69	1.67	2.26	4.44	11.47	2.36	4.86	9.03	19.06
	新型コロナウイルス感染症	2.15	2.16	2.11	2.52	3.06	4.49	1.81	2.42	3.07	3.89
眼科	急性出血性結膜炎					0.05		0.02	0.02	0.02	0.05
	流行性角結膜炎	0.14	0.18	0.32	0.41	0.23	0.23	0.53	0.63	0.71	0.81
基幹	細菌性髄膜炎	0.10	0.60					0.02	0.03	0.02	0.03
	無菌性髄膜炎			0.10				0.03	0.03	0.04	0.03
	マイコプラズマ肺炎	2.90	1.70	1.80	1.20	2.10	2.80	2.57	2.27	2.29	1.81
	クラミジア肺炎(オウム病は除く)								0.01		0.00
	感染性胃腸炎(病原体がロタウイルスであるものに限る。)							0.01	0.01	0.01	0.02

定点種別	県内定点数	届出対象感染症
小児科	89	RSウイルス感染症、咽頭結膜熱、A群溶血性レンサ球菌咽頭炎、感染性胃腸炎、水痘、手足口病、伝染性紅斑、突発性発しん、ヘルパンギーナ、流行性耳下腺炎、インフルエンザ、新型コロナウイルス感染症
内科	50	インフルエンザ、新型コロナウイルス感染症
眼科	22	急性出血性結膜炎、流行性角結膜炎
基幹	10	細菌性髄膜炎、無菌性髄膜炎、マイコプラズマ肺炎、クラミジア肺炎(オウム病は除く)、感染性胃腸炎(病原体がロタウイルスであるものに限る。)

※定点当り患者数とは1週間の1医療機関当りの平均患者数です。(報告数÷定点医療機関数=定点当り患者数)

※小児科定点と内科定点はインフルエンザ・新型コロナウイルス感染症定点を兼ねています。

※新型コロナウイルス感染症が令和5年5月8日(第19週)から五類感染症(定点把握対象)に追加されました。

## 保健所別定点把握感染症集計表(定点当り)

### 第 50 週 定点把握感染症 保健所別状況

保健所名	RSウイルス感染症		咽頭結膜熱		A群溶血性 レンサ球菌咽頭炎		感染性胃腸炎		水痘	
	罹患数	定点当り	罹患数	定点当り	罹患数	定点当り	罹患数	定点当り	罹患数	定点当り
総数	9	0.10	12	0.13	129	1.45	424	4.76	9	0.10
賀茂							2	1.00		
熱海	1	0.25			1	0.25	14	3.50		
東部			1	0.08	13	1.00	37	2.85	1	0.08
御殿場			3	0.75	28	7.00	33	8.25	2	0.50
富士	1	0.11	1	0.11	18	2.00	23	2.56		
静岡市			3	0.19	12	0.75	60	3.75	1	0.06
中部					15	1.36	64	5.82	1	0.09
西部	1	0.08	1	0.08	13	1.08	46	3.83	1	0.08
浜松市	6	0.33	3	0.17	29	1.61	145	8.06	3	0.17

保健所名	手足口病		伝染性紅斑		突発性発しん		ヘルパンギーナ		流行性耳下腺炎	
	罹患数	定点当り	罹患数	定点当り	罹患数	定点当り	週計	定点当り	罹患数	定点当り
総数	42	0.47	24	0.27	17	0.19	3	0.03	1	0.01
賀茂										
熱海					1	0.25				
東部	4	0.31								
御殿場	8	2.00	1	0.25	3	0.75				
富士	7	0.78	8	0.89	2	0.22				
静岡市	5	0.31	12	0.75	3	0.19			1	0.06
中部	3	0.27	1	0.09	2	0.18				
西部	11	0.92	1	0.08	3	0.25	3	0.25		
浜松市	4	0.22	1	0.06	3	0.17				

保健所名	インフルエンザ		新型コロナウイルス感染症				指定届出機関 (定点)数	
	罹患数	定点当り	罹患数	定点当り	注意報基準値	警報基準値	小児科	内科
総数	1594	11.47	624	4.49	8.0	16.0	89	50
賀茂	39	13.00	6	2.00	13.0	26.0	2	1
熱海	48	8.00	41	6.83	9.0	18.0	4	2
東部	158	7.90	67	3.35	8.0	16.0	13	7
御殿場	210	35.00	94	15.67	17.0	34.0	4	2
富士	222	14.80	83	5.53	11.0	22.0	9	6
静岡市	271	10.84	90	3.60	6.0	12.0	16	9
中部	130	7.65	74	4.35	8.0	16.0	11	6
西部	211	11.11	70	3.68	10.0	20.0	12	7
浜松市	305	10.89	99	3.54	7.0	14.0	18	10

\*新型コロナウイルス感染症が令和5年5月8日(第19週)から五類(定点把握対象)に追加されました。

## 保健所別定点把握感染症集計表(定点当り)

### 第 50 週      定点把握感染症   保健所別状況

保健所名	急性出血性結膜炎		流行性角結膜炎		細菌性髄膜炎		無菌性髄膜炎		マイコプラズマ肺炎	
	罹患数	定点当り	罹患数	定点当り	罹患数	定点当り	罹患数	定点当り	罹患数	定点当り
総数	0		5	0.23	0		0		28	2.80
賀茂										
熱海									6	6.00
東部										
御殿場										
富士			1	0.33					4	4.00
静岡市			2	0.40					7	3.50
中部									5	5.00
西部									1	1.00
浜松市			2	0.67					5	2.50

保健所名	クラミジア肺炎(オウム病は除く)		感染性胃腸炎 (病原体がロタウイルスであるものに限る。)	
	罹患数	定点当り	罹患数	定点当り
総数	0		0	
賀茂				
熱海				
東部				
御殿場				
富士				
静岡市				
中部				
西部				
浜松市				

指定届出機関 (定点)数	
眼科	基幹
22	10
	1
	1
4	1
3	1
5	2
3	1
4	1
3	2

\*賀茂・熱海・御殿場の各保健所管内には眼科定点はありません。

\*御殿場保健所管内には基幹定点はありません。



## 定点把握感染症年齢階級別集計表(届出数)

年齢階級区分(小児科定点把握感染症分)	～5ヶ月	～11ヶ月	1歳	2歳	3歳	4歳	5歳	6歳	7歳	8歳	9歳	10～14歳	15～19歳	20歳以上	計						
RSウイルス感染症	1	2	2	2	1	1									9						
咽頭結膜熱		1	5	3	3										12						
A群溶血性レンサ球菌咽頭炎			1	7	6	13	15	16	17	11	9	26	1	7	129						
感染性胃腸炎	1	16	44	44	37	40	49	39	39	22	22	48	1	22	424						
水痘						1	1	2			2	3			9						
手足口病		2	5	4	10	6	10	1				1	3		42						
伝染性紅斑					2	4	4	5	5	3			1		24						
突発性発しん		5	9	2	1										17						
ヘルパンギーナ					2	1									3						
流行性耳下腺炎						1									1						
年齢階級区分(小児科・内科定点把握感染症分)	～5ヶ月	～11ヶ月	1歳	2歳	3歳	4歳	5歳	6歳	7歳	8歳	9歳	10～14歳	15～19歳	20～29歳	30～39歳	40～49歳	50～59歳	60～69歳	70～79歳	80歳以上	計
インフルエンザ	8	10	31	45	40	70	75	71	85	90	87	288	157	72	93	123	108	52	52	37	1,594
新型コロナウイルス感染症	3	5	9	8	5	4	1	12	2	5	8	47	25	38	60	59	77	71	91	94	624
年齢階級区分(眼科定点把握感染症分)	～5ヶ月	～11ヶ月	1歳	2歳	3歳	4歳	5歳	6歳	7歳	8歳	9歳	10～14歳	15～19歳	20～29歳	30～39歳	40～49歳	50～59歳	60～69歳	70歳以上	計	
急性出血性結膜炎																					
流行性角結膜炎			1		1	1														1	5
年齢階級区分(基幹定点把握分)	0歳	1～4歳	5～9歳	10～14歳	15～19歳	20～24歳	25～29歳	30～34歳	35～39歳	40～44歳	45～49歳	50～54歳	55～59歳	60～64歳	65～69歳	70歳以上	計				
細菌性髄膜炎																					
無菌性髄膜炎																					
マイコプラズマ肺炎			9	11	3	1	1	1				1				1					28
クラミジア肺炎(オウム病は除く)																					
感染性胃腸炎(病原体がロタウイルスであるものに限る。)																					

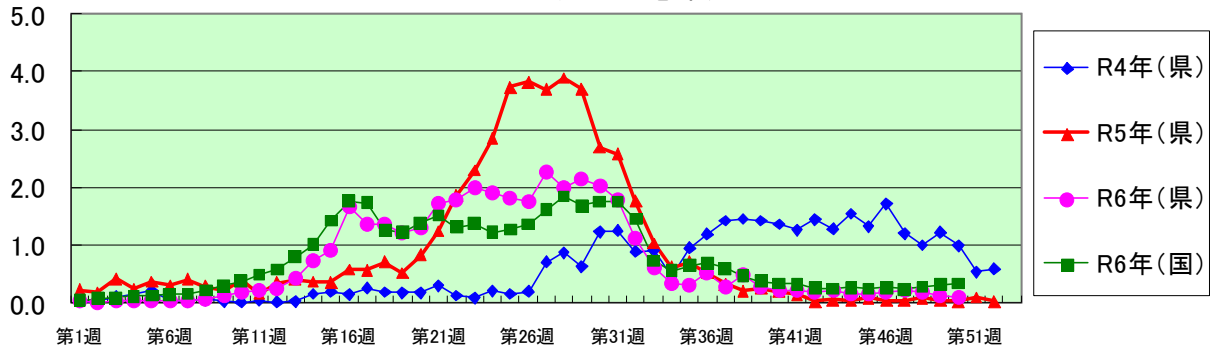
## 定点把握感染症年齢階級別集計表(定点当り)

年齢階級区分(小児科定点把握感染症分)	～6ヶ月	～12ヶ月	1歳	2歳	3歳	4歳	5歳	6歳	7歳	8歳	9歳	10～14歳	15～19歳	20歳以上	計							
RSウイルス感染症	0.01	0.02	0.02	0.02	0.01	0.01									0.10							
咽頭結膜熱		0.01	0.06	0.03	0.03										0.13							
A群溶血性レンサ球菌咽頭炎			0.01	0.08	0.07	0.15	0.17	0.18	0.19	0.12	0.10	0.29	0.01	0.08	1.45							
感染性胃腸炎	0.01	0.18	0.49	0.49	0.42	0.45	0.55	0.44	0.44	0.25	0.25	0.54	0.01	0.25	4.76							
水痘						0.01		0.01	0.02		0.02	0.03			0.10							
手足口病		0.02	0.06	0.04	0.11	0.07	0.11	0.01			0.01	0.03			0.47							
伝染性紅斑					0.02	0.04	0.04	0.06	0.06	0.03		0.01			0.27							
突発性発しん		0.06	0.10	0.02	0.01										0.19							
ヘルパンギーナ					0.02	0.01									0.03							
流行性耳下腺炎						0.01									0.01							
年齢階級区分(小児科・内科定点把握感染症分)	～6ヶ月	～12ヶ月	1歳	2歳	3歳	4歳	5歳	6歳	7歳	8歳	9歳	10～14歳	15～19歳	20～29歳	30～39歳	40～49歳	50～59歳	60～69歳	70～79歳	80歳以上	計	
インフルエンザ	0.06	0.07	0.22	0.32	0.29	0.50	0.54	0.51	0.61	0.65	0.63	2.07	1.13	0.52	0.67	0.88	0.78	0.37	0.37	0.27	11.47	
新型コロナウイルス感染症	0.02	0.04	0.06	0.06	0.04	0.03	0.01	0.09	0.01	0.04	0.06	0.34	0.18	0.27	0.43	0.42	0.55	0.51	0.65	0.68	4.49	
年齢階級区分(眼科定点把握感染症分)	～6ヶ月	～12ヶ月	1歳	2歳	3歳	4歳	5歳	6歳	7歳	8歳	9歳	10～14歳	15～19歳	20～29歳	30～39歳	40～49歳	50～59歳	60～69歳	70歳以上	計		
急性出血性結膜炎																						
流行性角結膜炎			0.05		0.05	0.05														0.05	0.05	0.23
年齢階級区分(基幹定点把握分)	0歳	1～4歳	5～9歳	10～14歳	15～19歳	20～24歳	25～29歳	30～34歳	35～39歳	40～44歳	45～49歳	50～54歳	55～59歳	60～64歳	65～69歳	70歳以上	計					
細菌性髄膜炎																						
無菌性髄膜炎																						
マイコプラズマ肺炎			0.90	1.10	0.30	0.10	0.10	0.10				0.10				0.10					2.80	
クラミジア肺炎(オウム病は除く)																						
感染性胃腸炎(病原体がロタウイルスであるものに限る。)																						

## 6 定点把握感染症推移グラフ

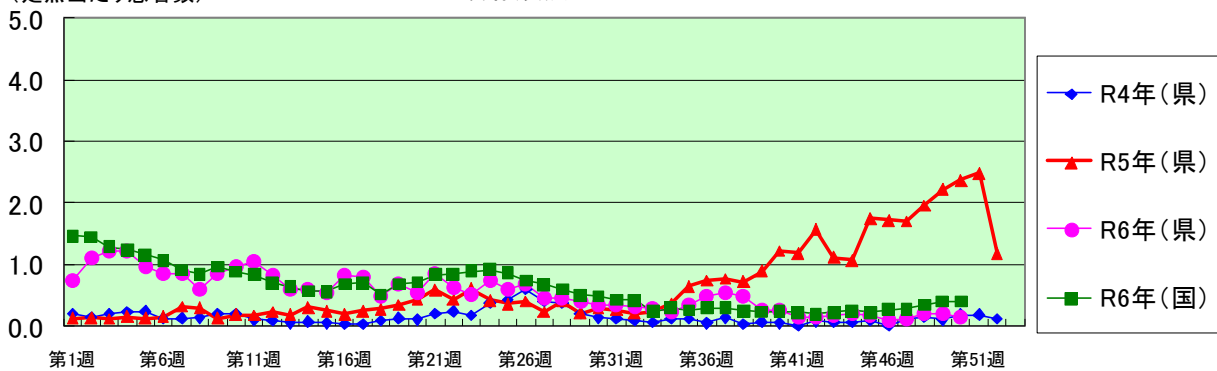
(定点当たり患者数)

RSウイルス感染症



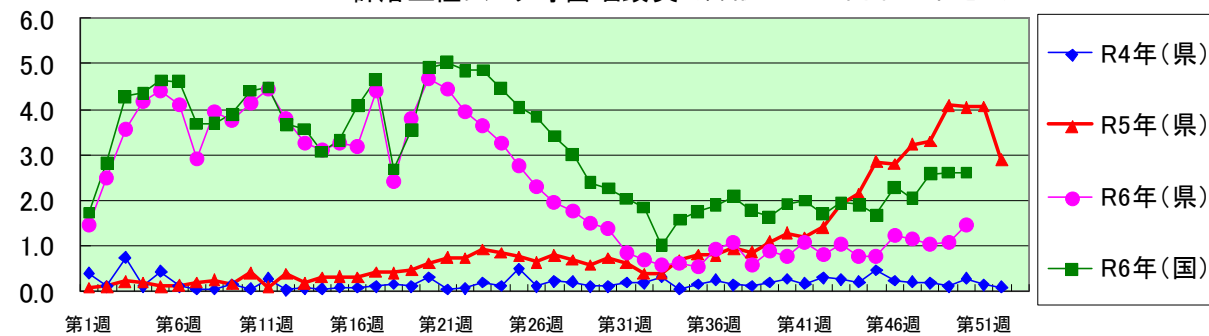
(定点当たり患者数)

咽頭結膜熱 (警報レベル 開始3 終息1)



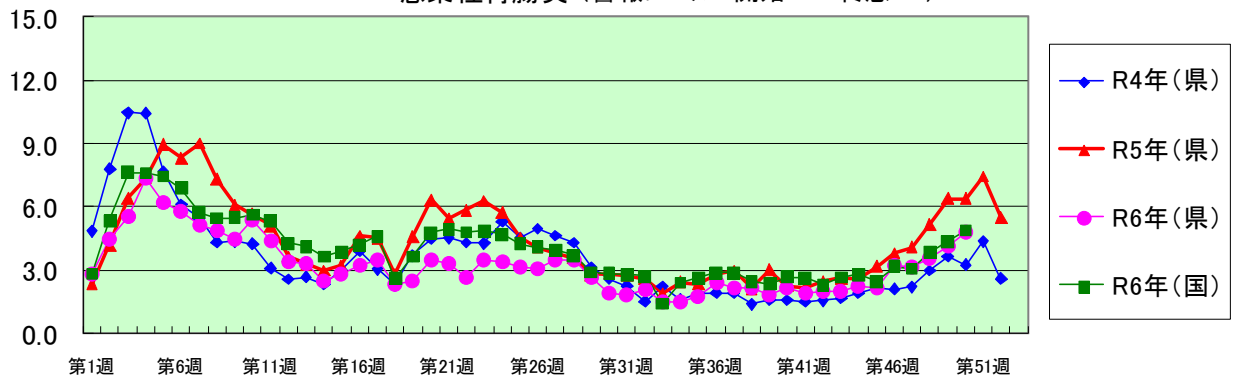
(定点当たり患者数)

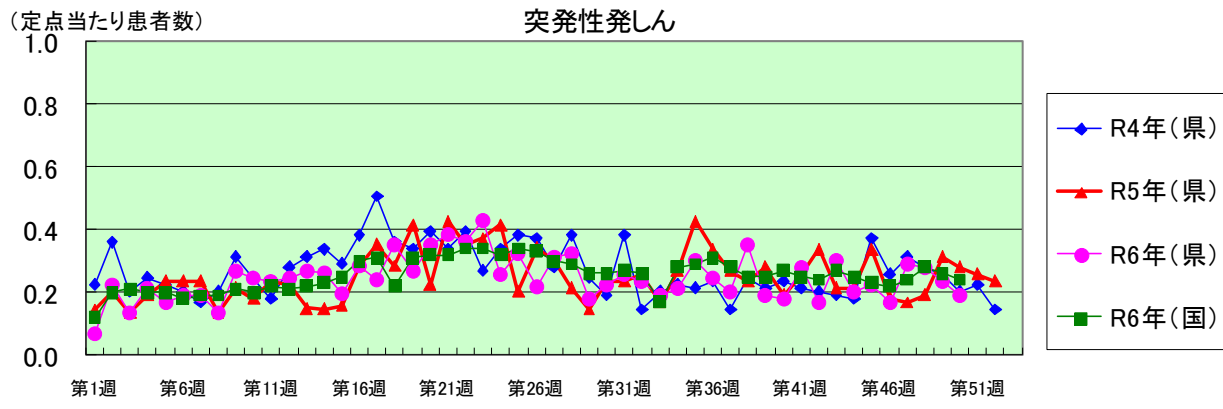
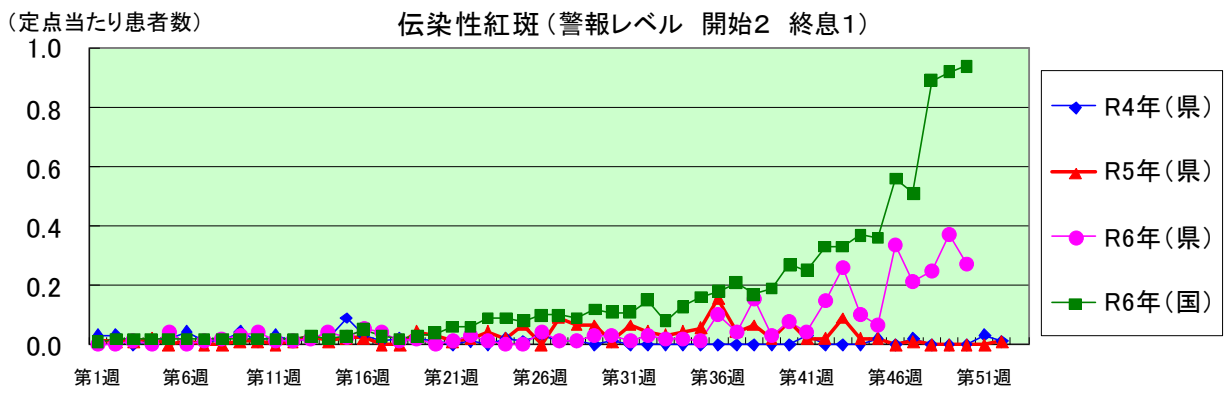
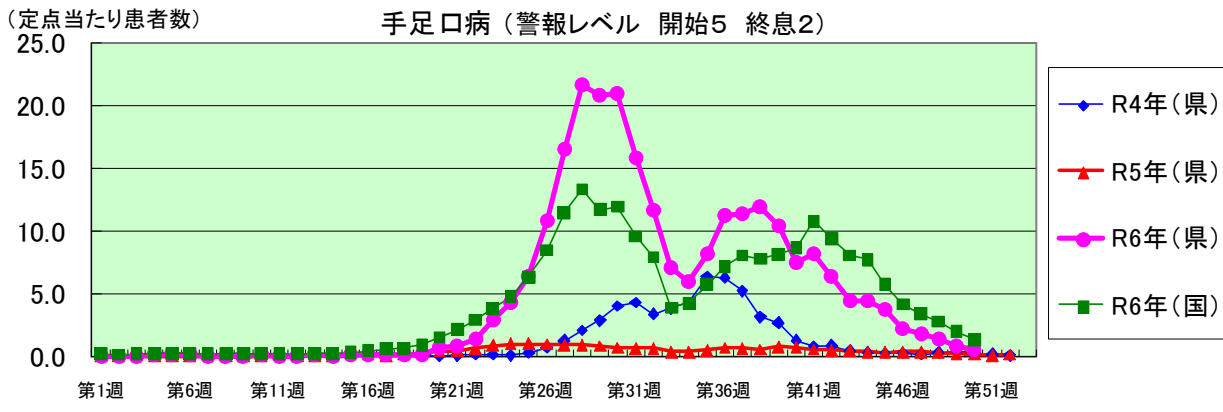
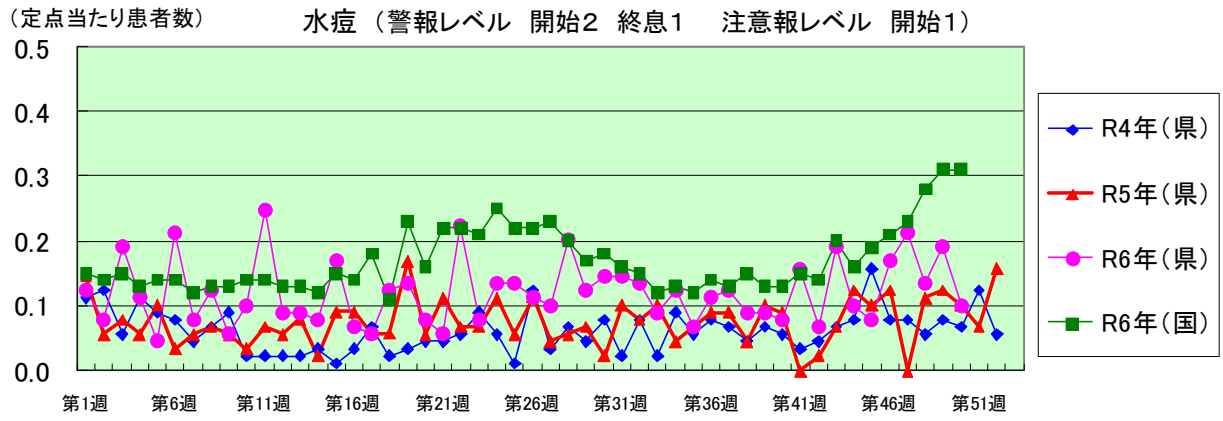
A群溶血性レンサ球菌咽頭炎 (警報レベル 開始8 終息4)

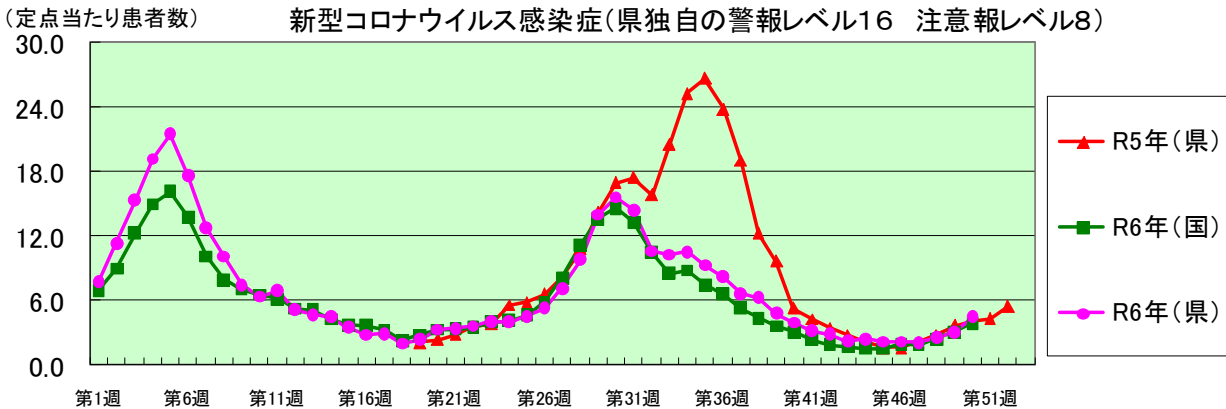
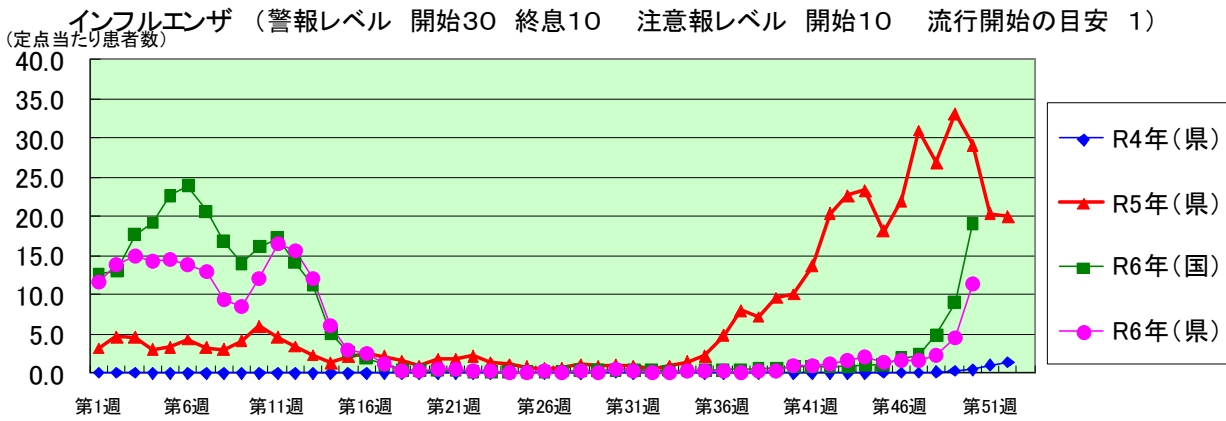
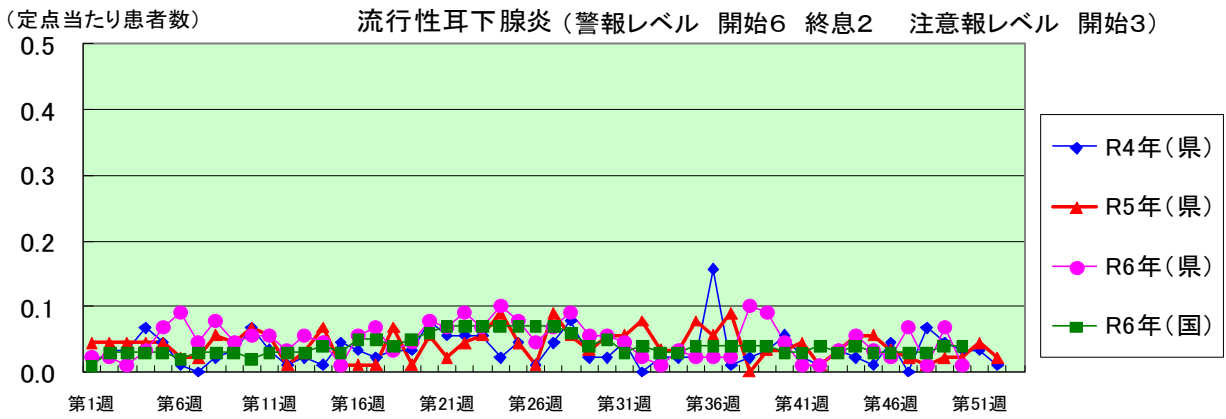
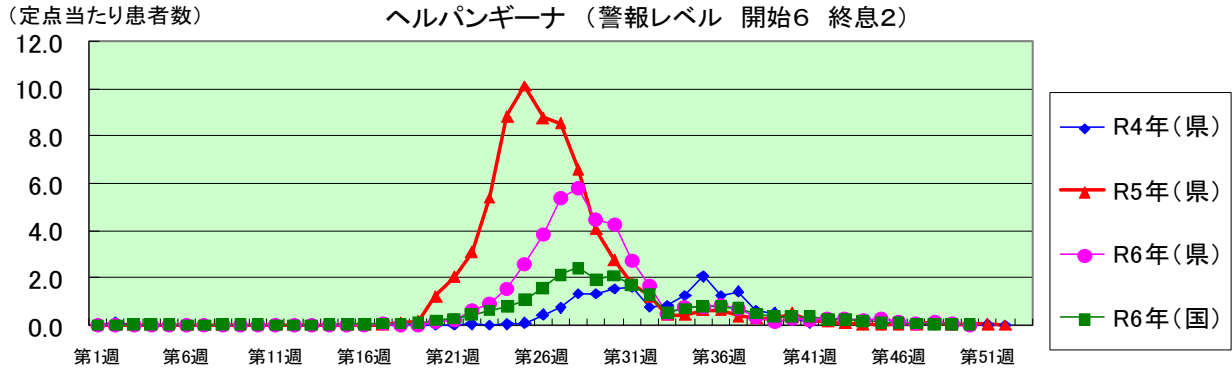


(定点当たり患者数)

感染性胃腸炎 (警報レベル 開始20 終息12)



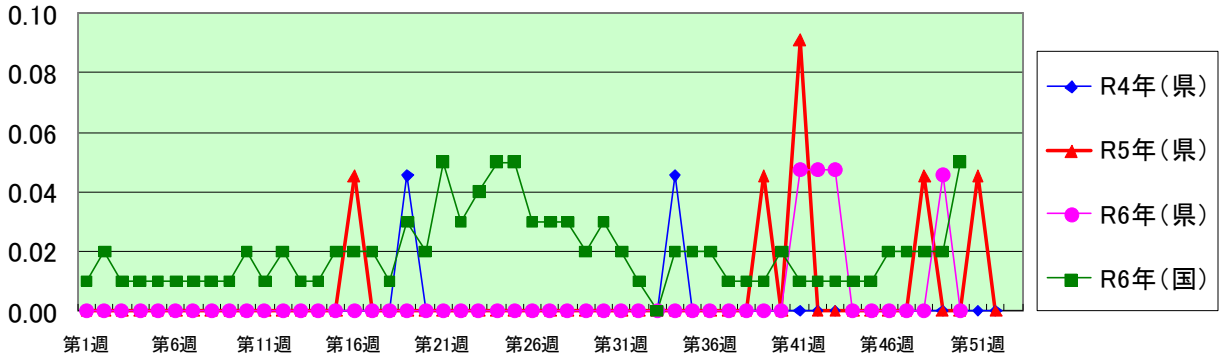






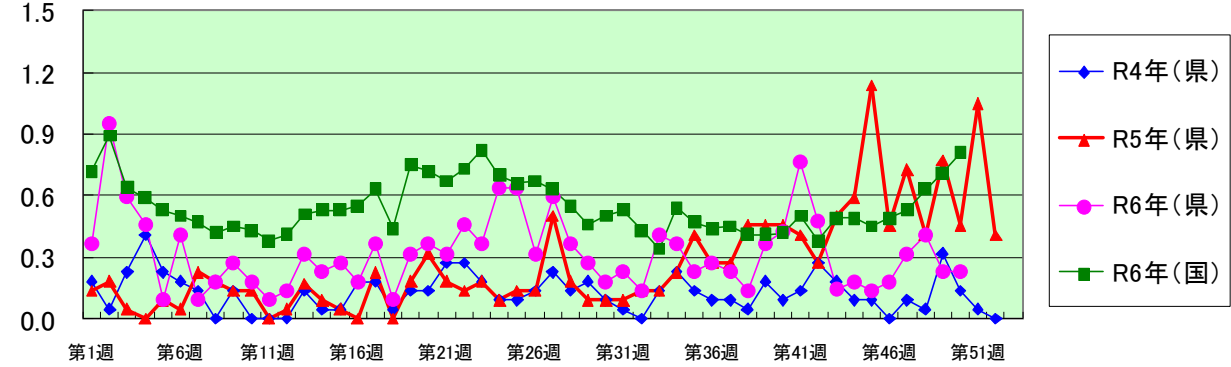
(定点当たり患者数)

### 急性出血性結膜炎 (警報レベル 開始1 終息0.1)



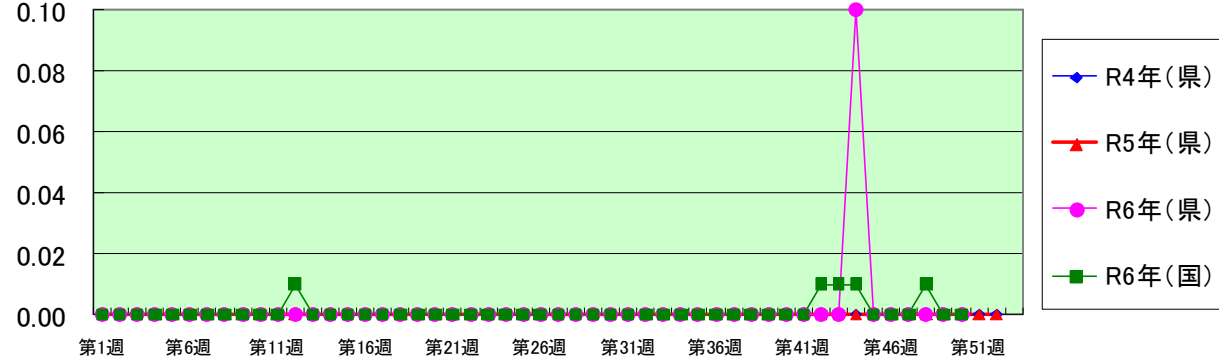
(定点当たり患者数)

### 流行性角結膜炎 (警報レベル 開始8 終息4)



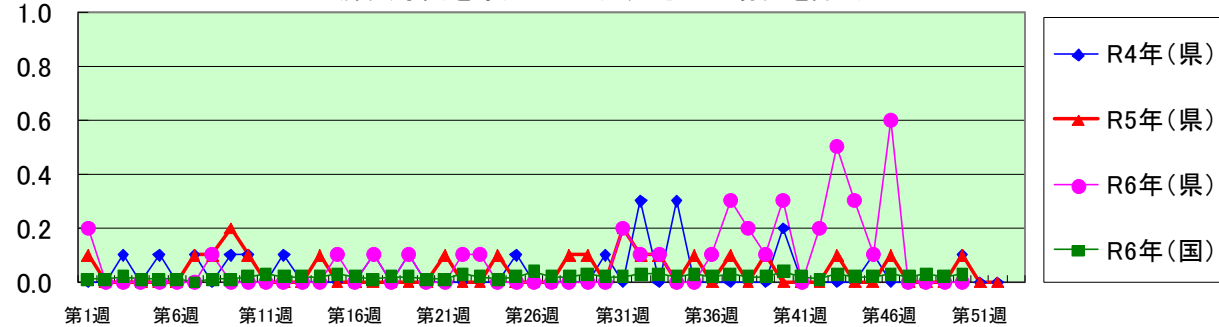
(定点当たり患者数)

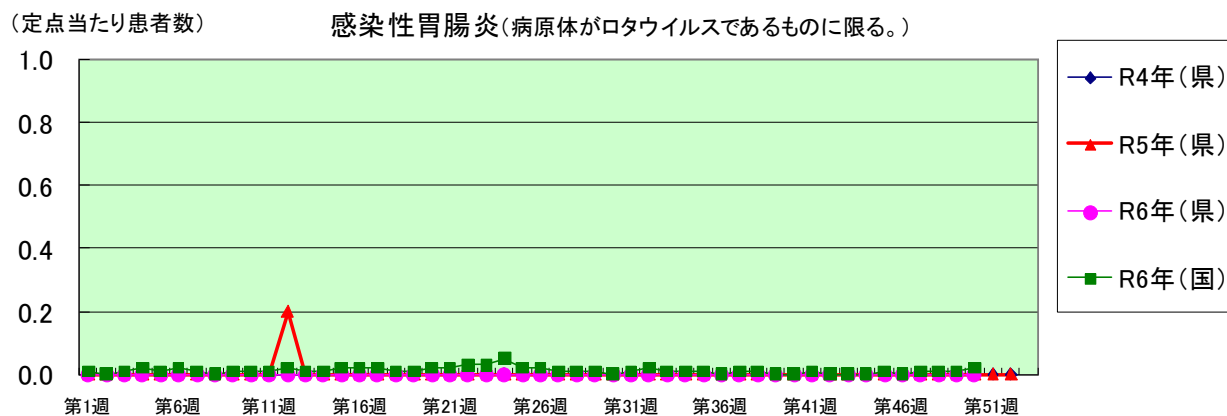
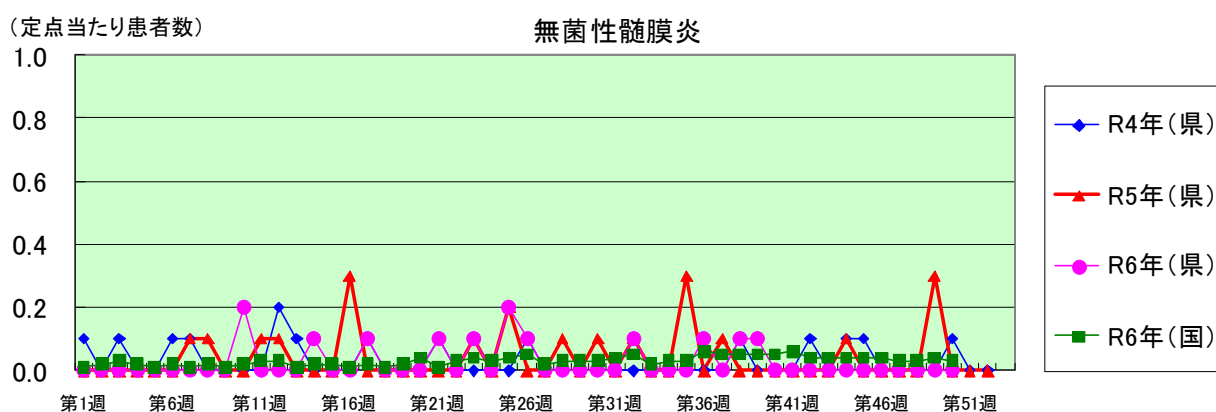
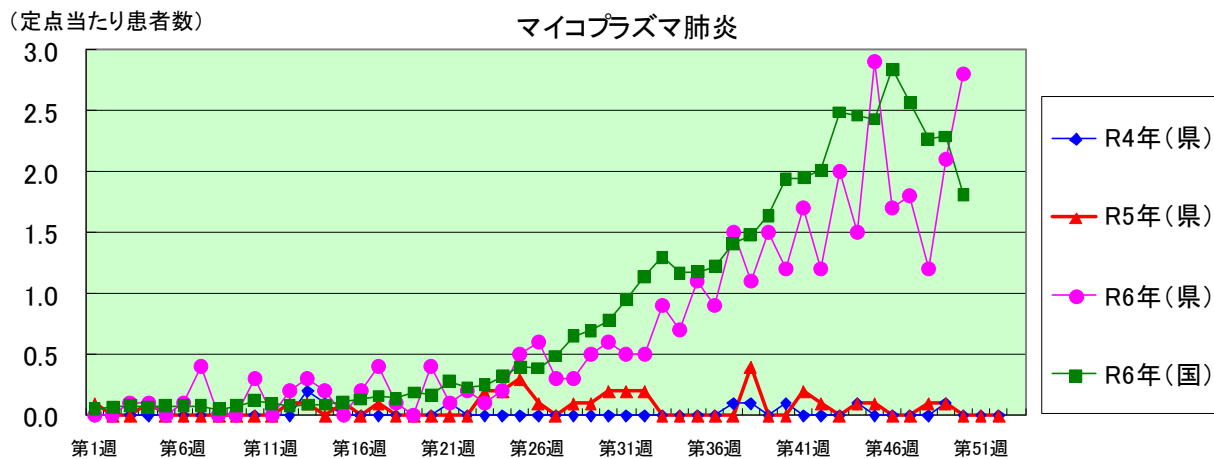
### クラミジア肺炎(オウム病を除く)



(定点当たり患者数)

### 細菌性髄膜炎(インフルエンザ菌、髄膜炎菌、肺炎球菌を原因として同定された場合を除く)





定点種別	県内定点数	届出対象感染症
小児科	89	RSウイルス感染症、咽頭結膜熱、A群溶血性レンサ球菌咽頭炎、感染性胃腸炎、水痘、手足口病、伝染性紅斑、突発性発しん、ヘルパンギーナ、流行性耳下腺炎、インフルエンザ、新型コロナウイルス感染症
内科	50	インフルエンザ、新型コロナウイルス感染症
眼科	22	急性出血性結膜炎、流行性角結膜炎
基幹	10	クラミジア肺炎(オウム病を除く)、細菌性髄膜炎、マイコプラズマ肺炎、無菌性髄膜炎、感染性胃腸炎(病原体がロタウイルスであるものに限る。)

## 7 定点把握感染症集計表(月報)

### 定点把握感染症(月報)集計表(届出数)

2024年 11 月

	静岡県							全国				
	6月	7月	8月	9月	10月	今月	計	8月	9月	10月	今月	計
性器クラミジア感染症	61	51	49	53	47	39	300	2,523	2,596	2,678	2,340	10,137
性器ヘルペスウイルス感染症	15	22	18	15	22	15	107	848	834	879	748	3,309
尖圭コンジローマ	16	17	11	9	17	10	80	498	519	569	502	2,088
淋菌感染症	11	14	10	10	15	7	67	745	720	730	640	2,835
性器クラミジア感染症(男)	17	16	15	19	18	11	96	1,258	1,294	1,249	1,168	4,969
性器クラミジア感染症(女)	44	35	34	34	29	28	204	1,265	1,302	1,429	1,172	5,168
性器ヘルペスウイルス感染症(男)	6	9	9	5	12	6	47	310	339	328	293	1,270
性器ヘルペスウイルス感染症(女)	9	13	9	10	10	9	60	538	495	551	455	2,039
尖圭コンジローマ(男)	10	7	7	3	8	4	39	360	354	377	330	1,421
尖圭コンジローマ(女)	6	10	4	6	9	6	41	138	165	192	172	667
淋菌感染症(男)	8	12	10	8	13	5	56	567	525	533	487	2,112
淋菌感染症(女)	3	2		2	2	2	11	178	195	197	153	723
メチシリン耐性黄色ブドウ球菌感染症	12	28	27	18	13	15	113	1,331	1,230	1,326	1,213	5,100
ペニシリン耐性肺炎球菌感染症								54	45	66	83	248
薬剤耐性緑膿菌感染症								8	7	6	5	26

定点種別	県内定点数	届出対象感染症
性感染症	30	性器クラミジア感染症、性器ヘルペスウイルス感染症、尖形コンジローマ、淋菌感染症
基幹	10	メチシリン耐性黄色ブドウ球菌感染症、ペニシリン耐性肺炎球菌感染症、薬剤耐性緑膿菌感染症

## 定点把握感染症(月報)集計表(定点当り)

2024年 11 月

	静岡県						全国			
	6月	7月	8月	9月	10月	今月	8月	9月	10月	今月
性器クラミジア感染症	2.03	1.70	1.63	1.77	1.57	1.30	2.57	2.64	2.74	2.39
性器ヘルペスウイルス感染症	0.50	0.73	0.60	0.50	0.73	0.50	0.87	0.85	0.90	0.76
尖圭コンジローマ	0.53	0.57	0.37	0.30	0.57	0.33	0.51	0.53	0.58	0.51
淋菌感染症	0.37	0.47	0.33	0.33	0.50	0.23	0.76	0.73	0.75	0.65
性器クラミジア感染症(男)	0.57	0.53	0.50	0.63	0.60	0.37	1.28	1.32	1.28	1.19
性器クラミジア感染症(女)	1.47	1.17	1.13	1.13	0.97	0.93	1.29	1.33	1.46	1.20
性器ヘルペスウイルス感染症(男)	0.20	0.30	0.30	0.17	0.40	0.20	0.32	0.35	0.34	0.30
性器ヘルペスウイルス感染症(女)	0.30	0.43	0.30	0.33	0.33	0.30	0.55	0.50	0.56	0.46
尖圭コンジローマ(男)	0.33	0.23	0.23	0.10	0.27	0.13	0.37	0.36	0.39	0.34
尖圭コンジローマ(女)	0.20	0.33	0.13	0.20	0.30	0.20	0.14	0.17	0.20	0.18
淋菌感染症(男)	0.27	0.40	0.33	0.37	0.43	0.17	0.58	0.53	0.54	0.50
淋菌感染症(女)	0.10	0.07		0.07	0.07	0.07	0.18	0.20	0.20	0.16
メチシリン耐性黄色ブドウ球菌感染症	1.20	2.80	2.70	1.80	1.30	1.50	2.78	2.57	2.77	2.53
ペニシリン耐性肺炎球菌感染症							0.11	0.09	0.14	0.17
薬剤耐性緑膿菌感染症							0.02	0.01	0.01	0.01

定点種別	県内定点数	届出対象感染症
性感染症	30	性器クラミジア感染症、性器ヘルペスウイルス感染症、尖圭コンジローマ、淋菌感染症
基幹	10	メチシリン耐性黄色ブドウ球菌感染症、ペニシリン耐性肺炎球菌感染症、薬剤耐性緑膿菌感染症

2024年 11 月

保健所名	性器クラミジア感染症		性器ヘルペスウイルス感染症		尖圭コンジローマ		淋菌感染症	
	罹患数	定点当り	罹患数	定点当り	罹患数	定点当り	罹患数	定点当り
総数	39	1.30	15	0.50	10	0.33	7	0.23
賀茂	—	—	—	—	—	—	—	—
熱海	3	3.00	—	—	1	1.00	—	—
東部	1	0.20	—	—	—	—	—	—
御殿場	—	—	1	1.00	—	—	—	—
富士	4	1.33	—	—	2	0.67	1	0.33
静岡市	19	3.17	8	1.33	5	0.83	3	0.50
中部	5	1.25	—	—	1	0.25	—	—
西部	6	1.20	6	1.20	—	—	2	0.40
浜松市	1	0.20	—	—	1	0.20	1	0.20

保健所名	メチシリン耐性黄色ブドウ球菌感染症		ペニシリン耐性肺炎球菌感染症		薬剤耐性緑膿菌感染症	
	罹患数	定点当り	罹患数	定点当り	罹患数	定点当り
総数	15	1.50	0	—	0	—
賀茂	—	—	—	—	—	—
熱海	—	—	—	—	—	—
東部	—	—	—	—	—	—
御殿場	—	—	—	—	—	—
富士	2	2.00	—	—	—	—
静岡市	8	4.00	—	—	—	—
中部	2	2.00	—	—	—	—
西部	1	1.00	—	—	—	—
浜松市	2	1.00	—	—	—	—

保健所名	定点(指定届出機関)数	
	性感染症	基幹
総数	30	10
賀茂	—	1
熱海	1	1
東部	5	1
御殿場	1	—
富士	3	1
静岡市	6	2
中部	4	1
西部	5	1
浜松市	5	2

## 定点把握感染症(月報)年齢階級別集計表(届出数)

2024年 11 月

年齢階級区分	0歳	1～4歳	5～9歳	10～14歳	15～19歳	20～24歳	25～29歳	30～34歳	35～39歳	40～44歳	45～49歳	50～54歳	55～59歳	60～64歳	65～69歳	70歳以上	計
性器クラミジア感染症					2	9	13	4	8	2		1					39
性器ヘルペスウイルス感染症						2	1	2	1	2	4	2				1	15
尖圭コンジローマ						5	2		1			1	1				10
淋菌感染症						1	3	1	1	1							7
性器クラミジア感染症(男)						3	2		5	1							11
性器クラミジア感染症(女)					2	6	11	4	3	1		1					28
性器ヘルペスウイルス感染症(男)								1		1	3					1	6
性器ヘルペスウイルス感染症(女)						2	1	1	1	1	1	2					9
尖圭コンジローマ(男)						1	1		1				1				4
尖圭コンジローマ(女)						4	1						1				6
淋菌感染症(男)						1	2	1		1							5
淋菌感染症(女)							1		1								2
メチシリン耐性黄色ブドウ球菌感染症								1			1		1		2	10	15
ペニシリン耐性肺炎球菌感染症																	
薬剤耐性緑膿菌感染症																	

## 定点把握感染症(月報)年齢階級別集計表(定点当り)

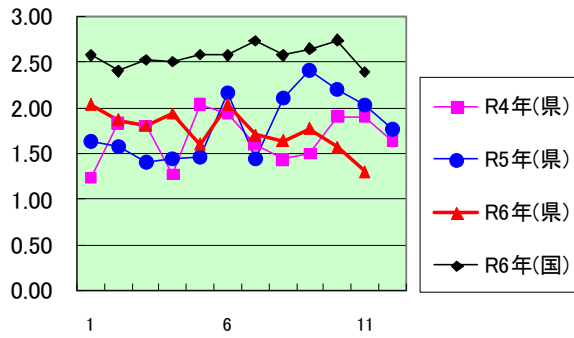
2024年 11 月

年齢階級区分	0歳	1～4歳	5～9歳	10～14歳	15～19歳	20～24歳	25～29歳	30～34歳	35～39歳	40～44歳	45～49歳	50～54歳	55～59歳	60～64歳	65～69歳	70歳以上	計
性器クラミジア感染症					0.07	0.30	0.43	0.13	0.27	0.07		0.03					1.30
性器ヘルペスウイルス感染症						0.07	0.03	0.07	0.03	0.07	0.13	0.07				0.03	0.50
尖圭コンジローマ						0.17	0.07		0.03			0.03	0.03				0.33
淋菌感染症						0.03	0.10	0.03	0.03	0.03							0.23
性器クラミジア感染症(男)						0.10	0.07		0.17	0.03							0.37
性器クラミジア感染症(女)					0.07	0.20	0.37	0.13	0.10	0.03		0.03					0.93
性器ヘルペスウイルス感染症(男)								0.03		0.03	0.10					0.03	0.20
性器ヘルペスウイルス感染症(女)						0.07	0.03	0.03	0.03	0.03	0.03	0.07					0.30
尖圭コンジローマ(男)						0.03	0.03		0.03			0.03					0.13
尖圭コンジローマ(女)						0.13	0.03						0.03				0.20
淋菌感染症(男)						0.03	0.07	0.03		0.03							0.17
淋菌感染症(女)							0.03		0.03								0.07
メチシリン耐性黄色ブドウ球菌感染症								0.10			0.10		0.10		0.20	1.00	1.50
ペニシリン耐性肺炎球菌感染症																	
薬剤耐性緑膿菌感染症																	

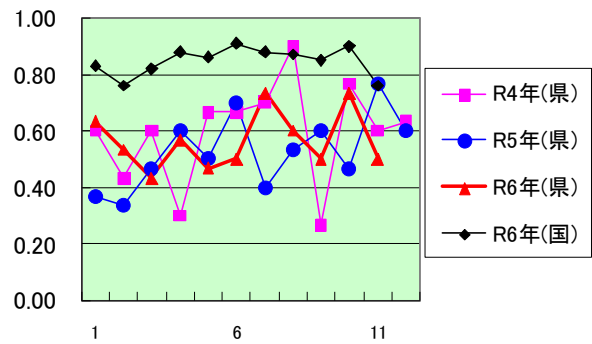


## 8 定点把握感染症推移グラフ(月報)

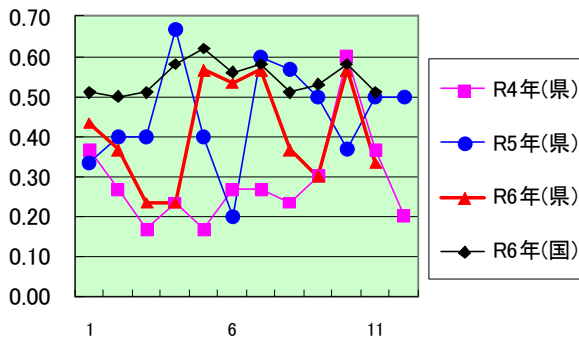
性器クラミジア感染症



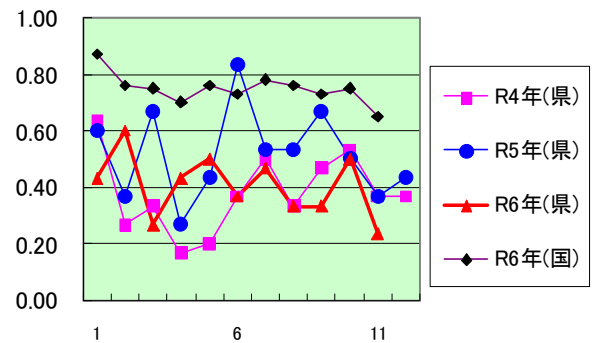
性器ヘルペスウイルス感染症



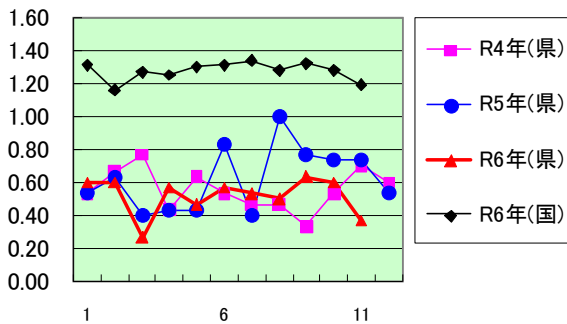
尖圭コンジローマ



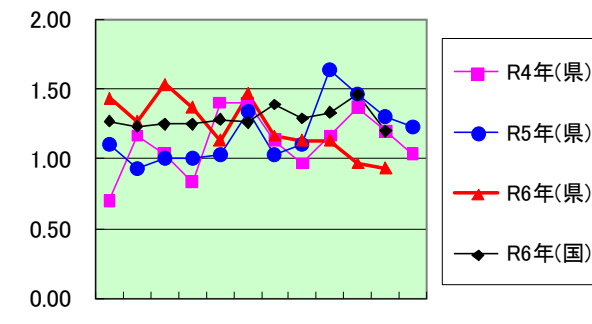
淋菌感染症



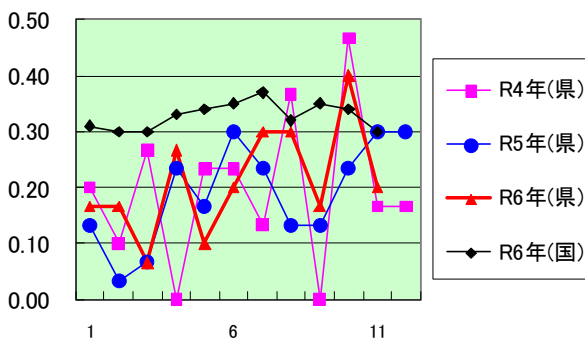
性器クラミジア感染症(男)



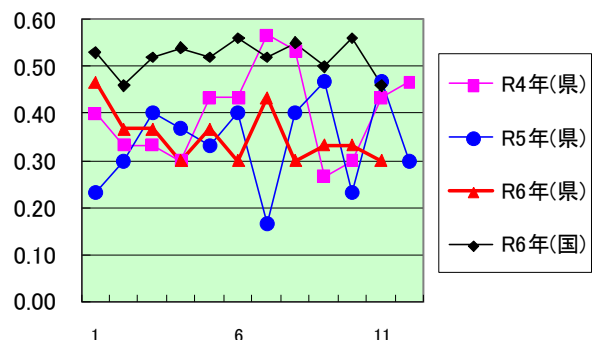
性器クラミジア感染症(女)



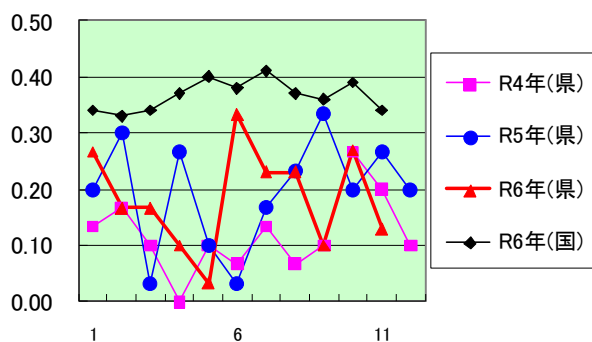
性器ヘルペスウイルス感染症(男)



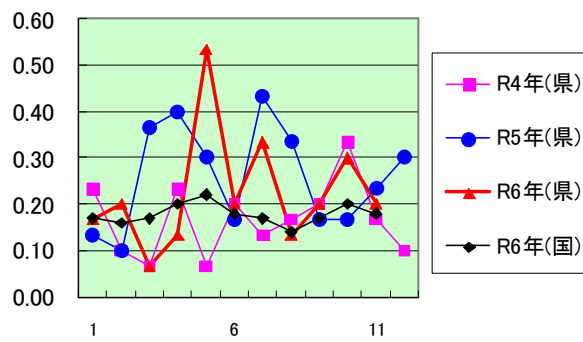
性器ヘルペスウイルス感染症(女)



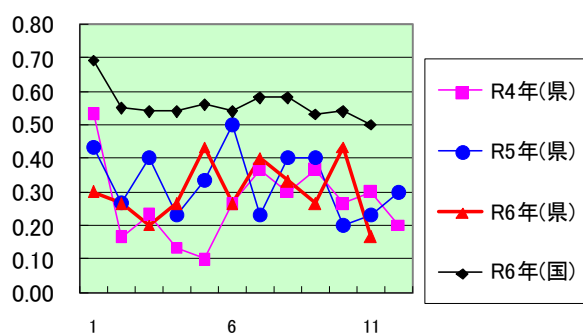
尖圭コンジローマ(男)



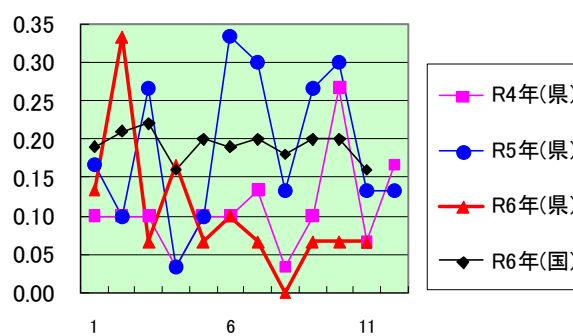
尖圭コンジローマ(女)



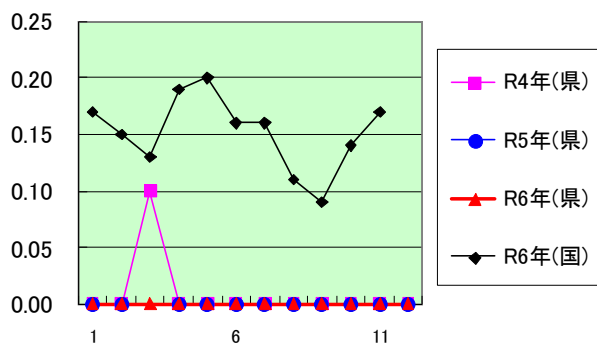
淋菌感染症(男)



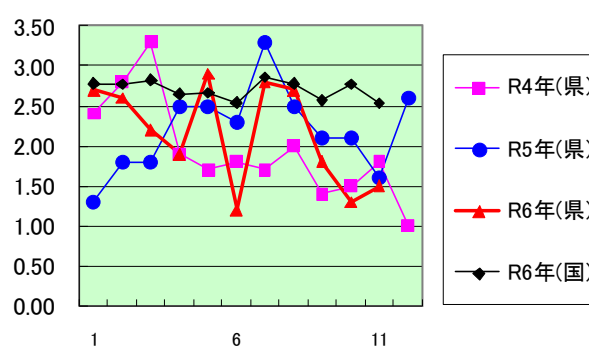
淋菌感染症(女)



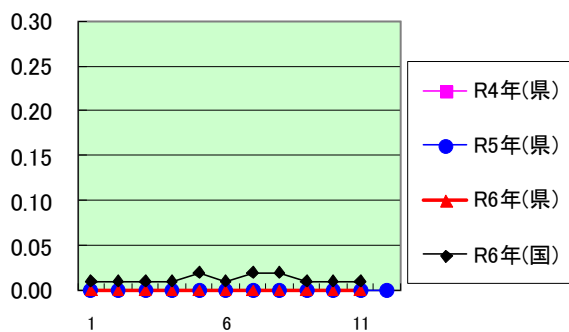
ペニシリン耐性肺炎球菌感染症



メチシリン耐性黄色ブドウ球菌感染症



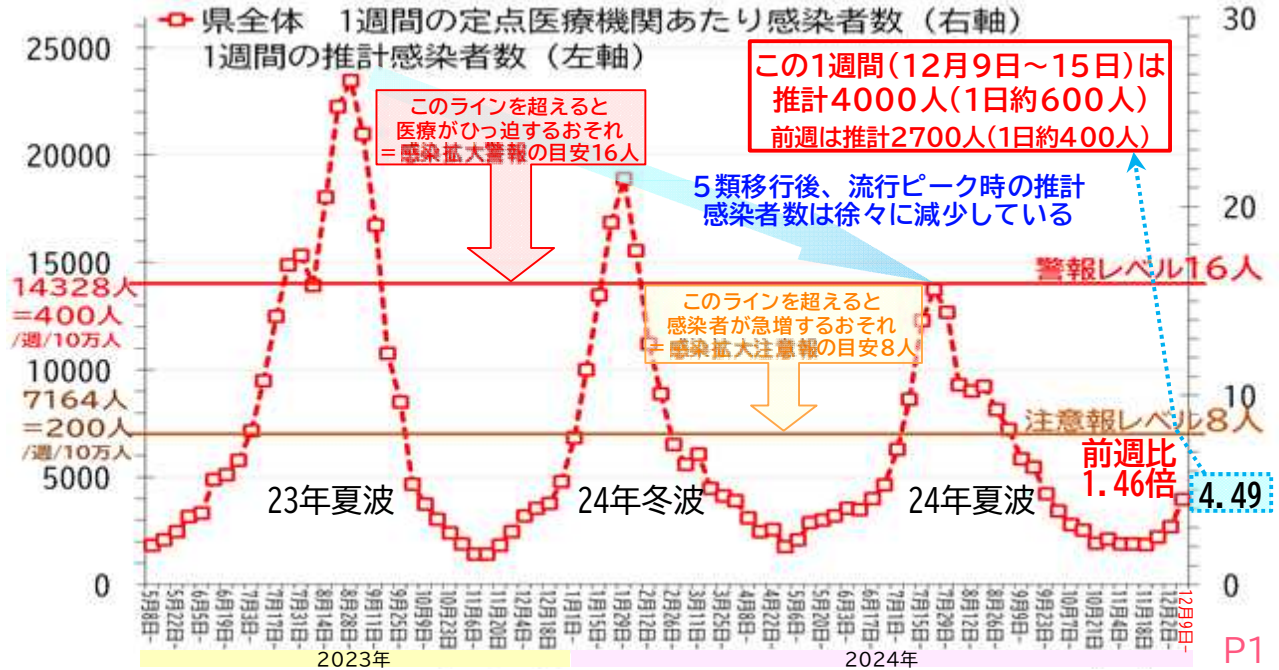
薬剤耐性緑膿菌感染症



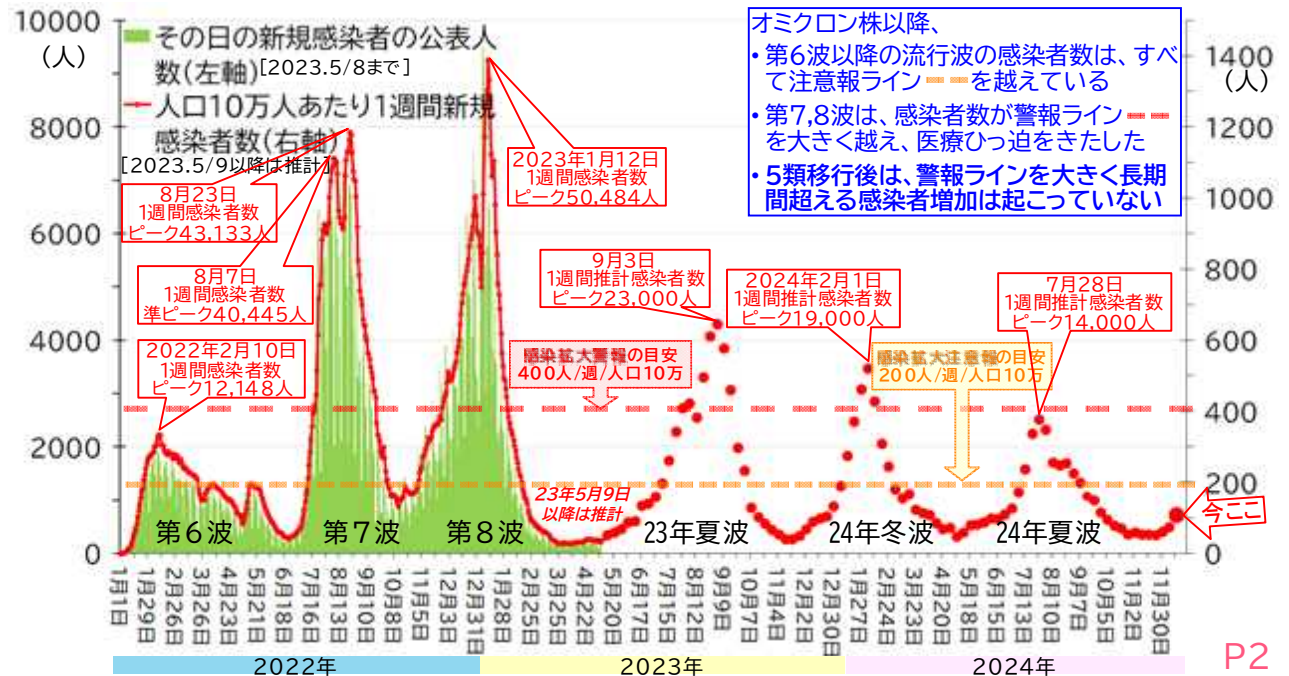
定点種別	県内定点数	届出対象感染症
性感染症	30	性器クラミジア感染症、性器ヘルペスウイルス感染症、尖圭コンジローマ、淋菌感染症
基幹	10	ペニシリン耐性肺炎球菌感染症、メチシリン耐性黄色ブドウ球菌感染症、薬剤耐性アシネトバクター感染症、薬剤耐性緑膿菌感染症

## 9 本県の新型コロナ及びインフルエンザの感染状況の推移等のグラフ

### 静岡県 新型コロナ 1週間感染者数(2023.5/8~2024.12/15)



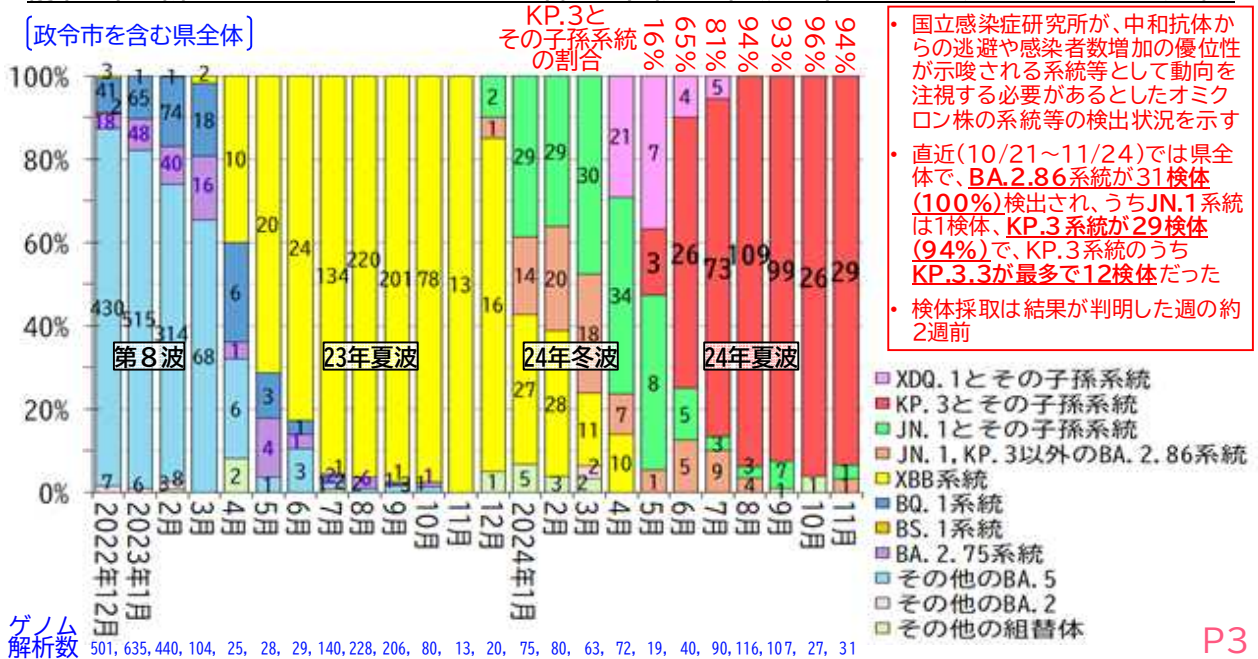
### 静岡県 新型コロナ オミクロン株以降の感染者数の推移 (2022.1/1~2024.12/15)





## 静岡県 新型コロナ オミクロン株の系統の状況 (2022.12月~2024.11月)

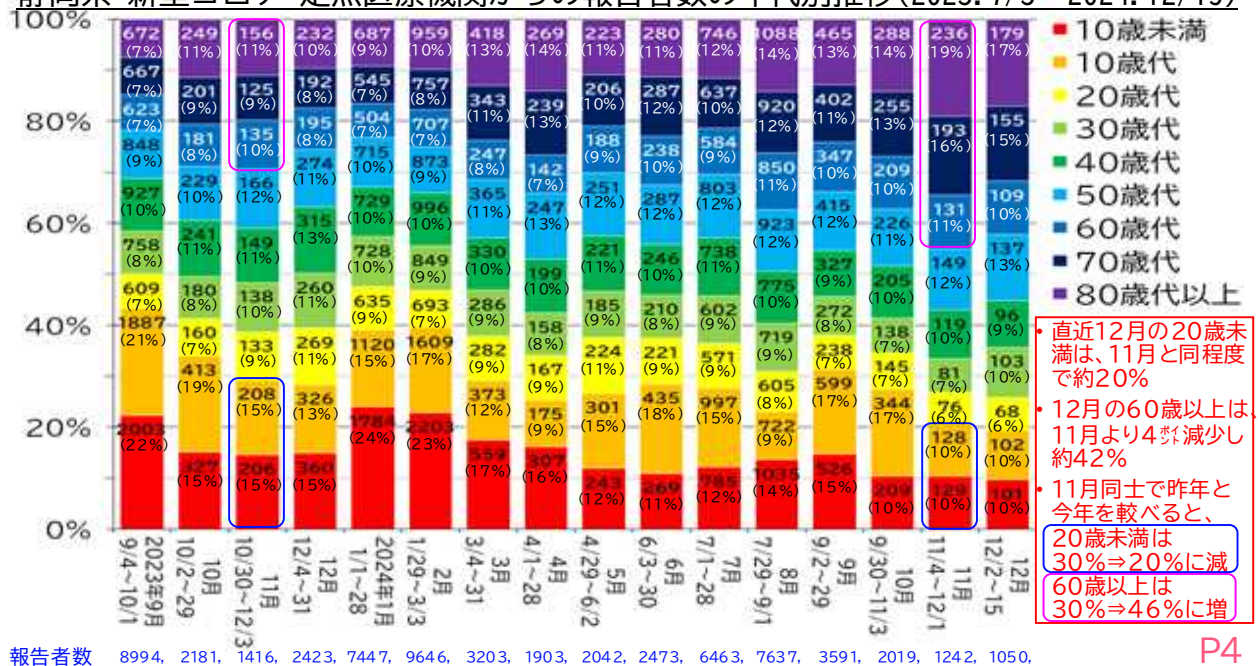
[政令市を含む県全体]



P3

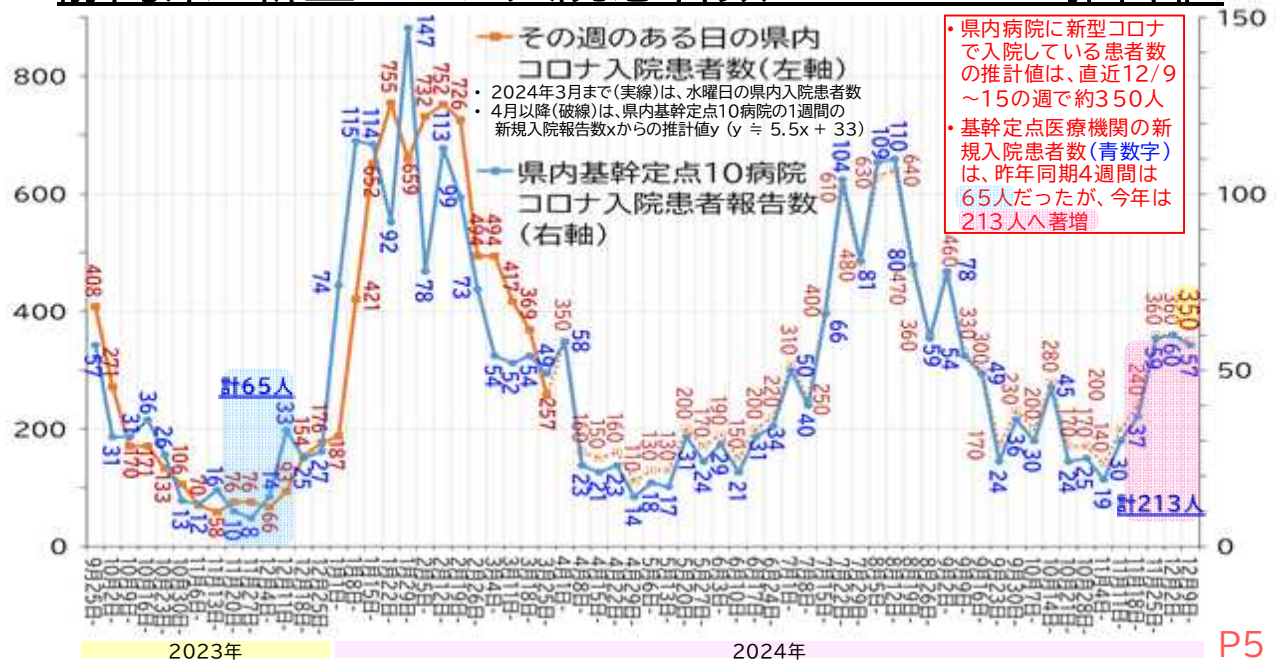
※新型コロナのゲノム解析に関する項目については、当面の間、1か月に1回程度更新します。

## 静岡県 新型コロナ 定点医療機関からの報告者数の年代別推移(2023.7/3~2024.12/15)

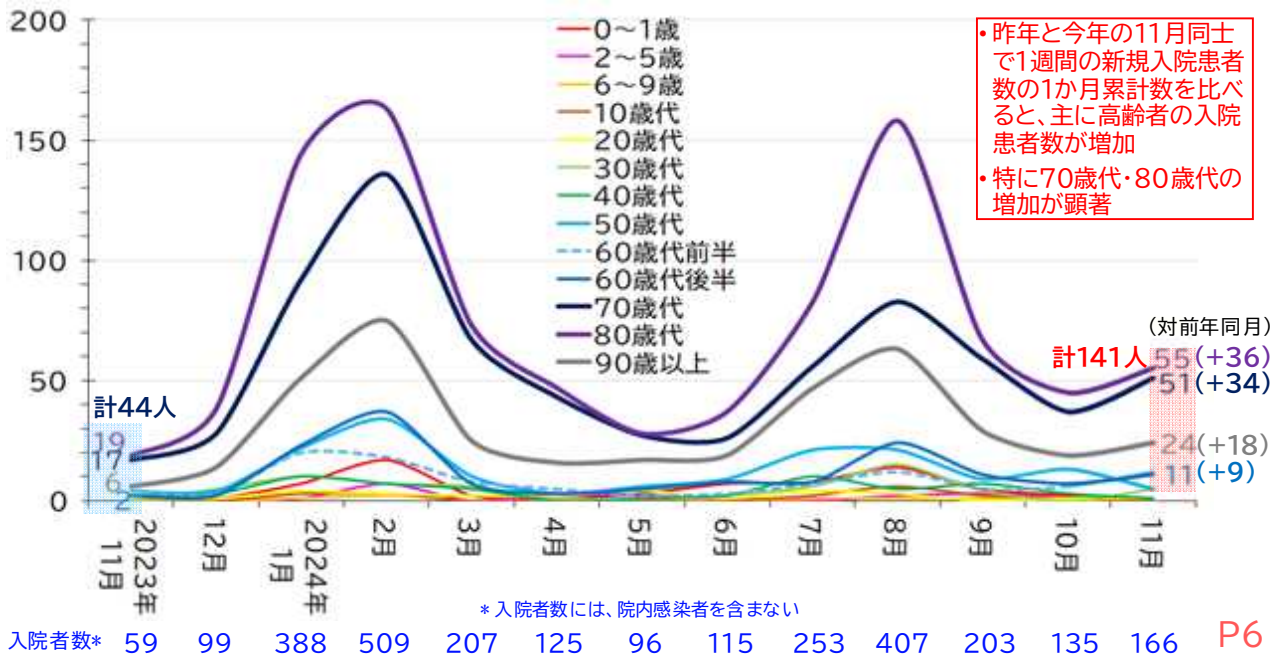


P4

# 静岡県 新型コロナ入院患者数 おおまかな推計値

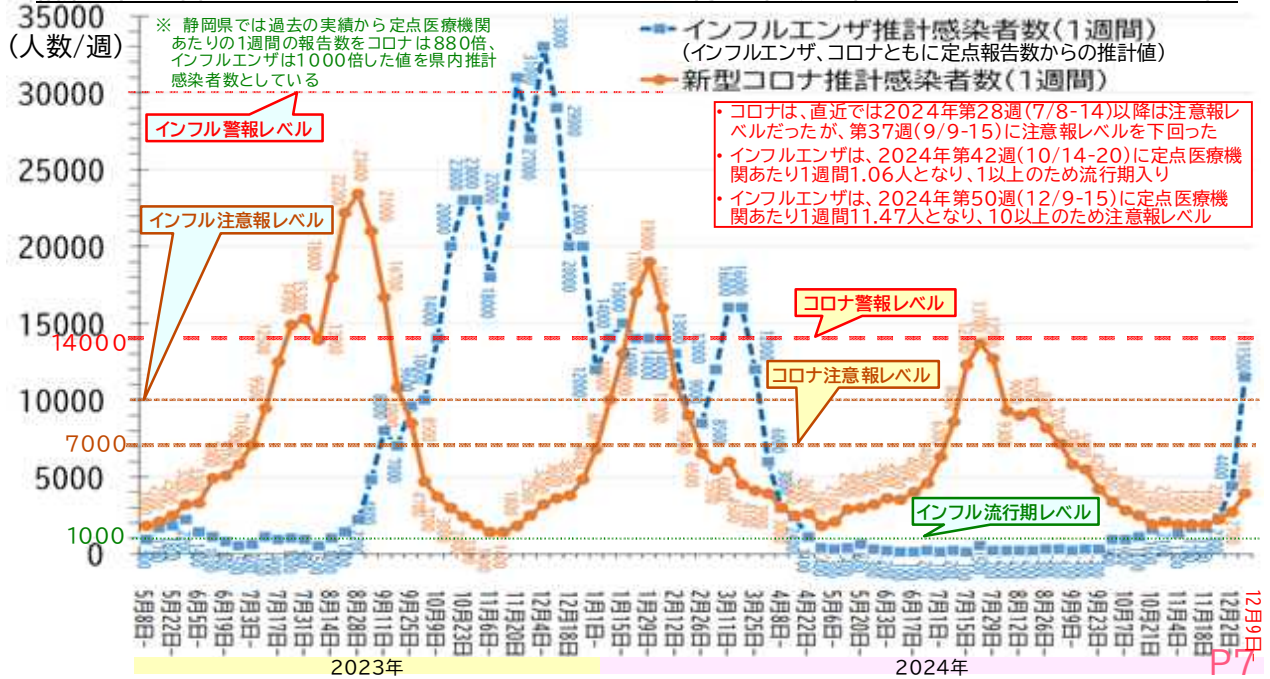


## 静岡県 基幹定点医療機関(10病院)の年代別新規入院患者数の推移

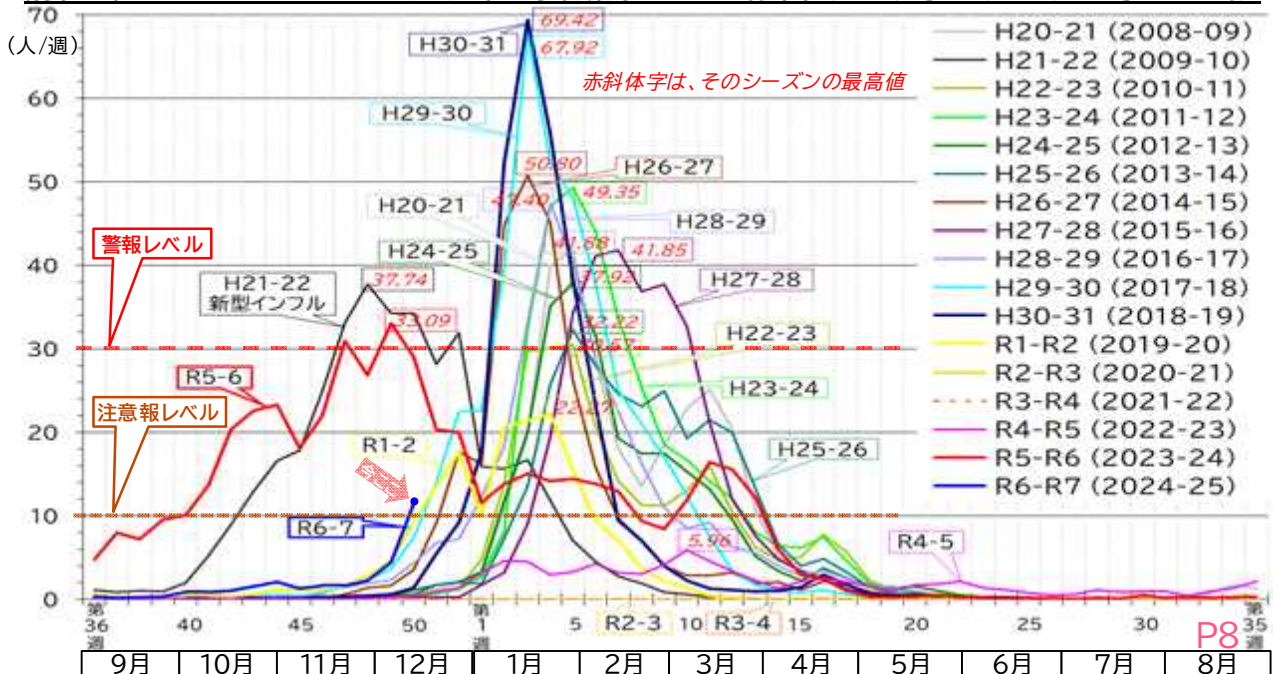




## 静岡県 新型コロナとインフルエンザの流行の状況 (2023. 5/8~2024. 12/15)

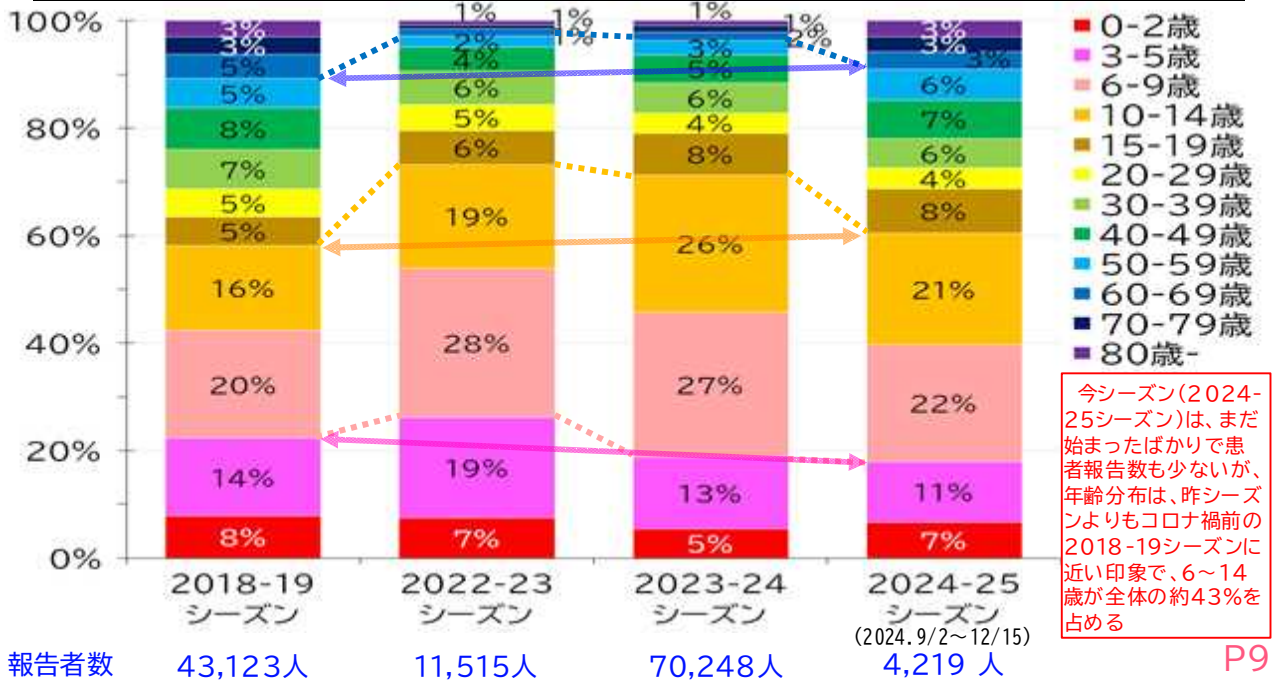


## 静岡県 インフルエンザ 定点医療機関からの報告数 今季と過去16季の比較



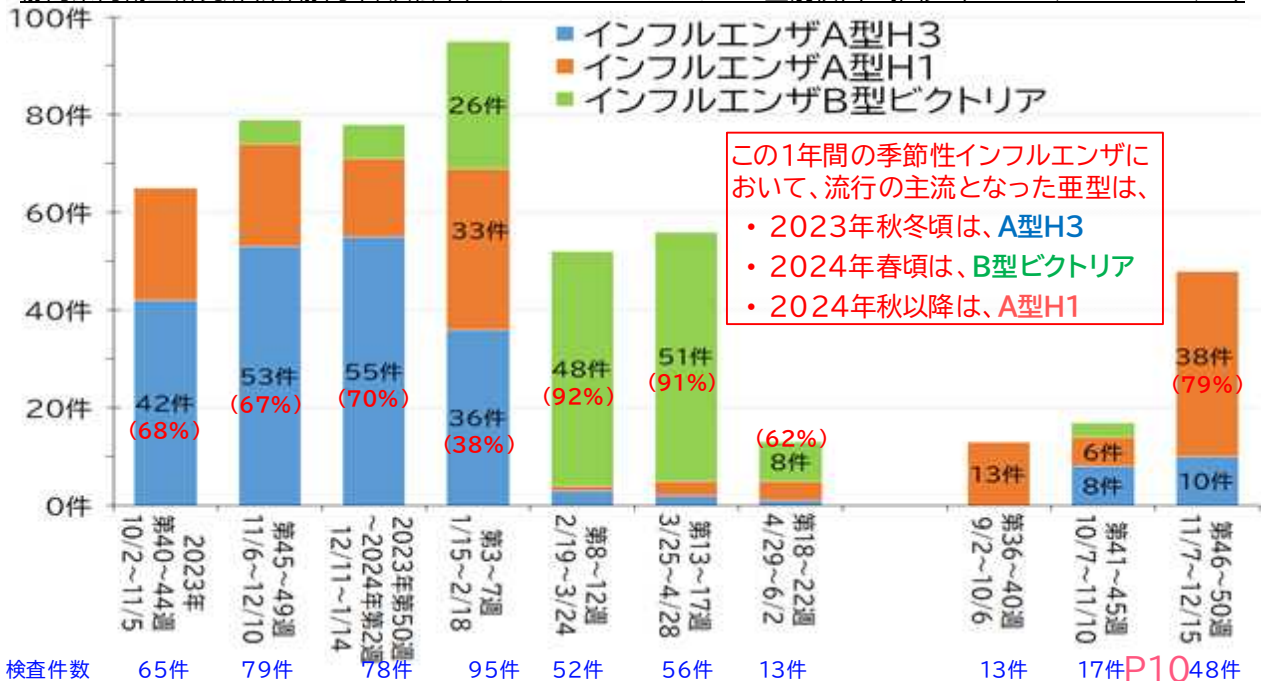


静岡県 定点医療機関インフルエンザ患者報告 年齢別割合(コロナ後3季とコロナ前2018-19季の比較)



P9

静岡県内衛生研究所(県, 静岡市, 浜松市) インフルエンザウイルス型別検出の推移 (2023.10/2~2024.12/15)

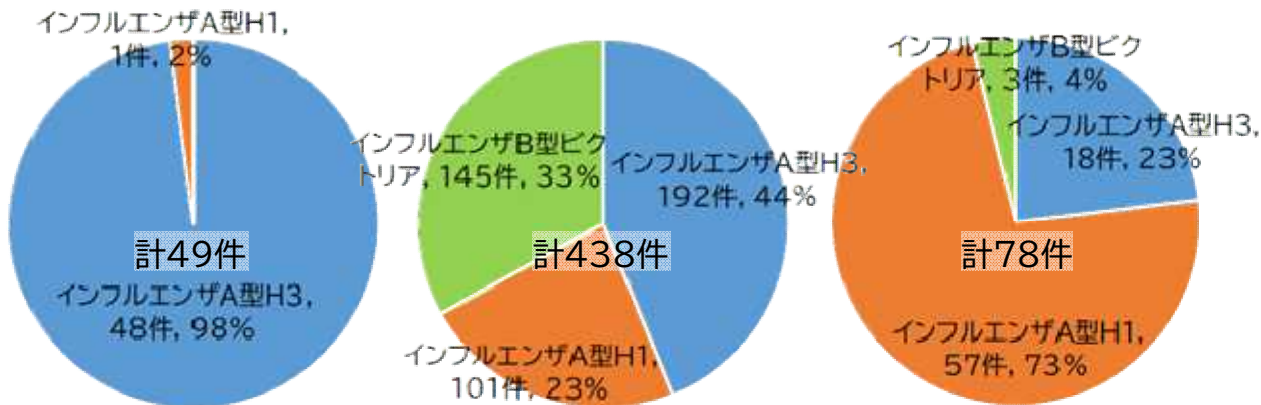


P10

2023年 第1~25週  
(2023.1/2~6/25)

2023年 第40~52週,  
2024年 第1~22週  
(2023.10/2~2024.6/2)

2024年 第36~50週  
(2024.9/2~12/15)



・2024年秋からの季節性インフルエンザは、インフルエンザA型H1が主体で流行が始まり、約70%を占めている

P11

静岡県 2024年10月末日時点 コロナ・インフル ワクチン接種率

インフルエンザワクチン 13.5%

コロナワクチン 4.3%

3分の1以下

コロナワクチン接種券個別配布20市町 5.3%

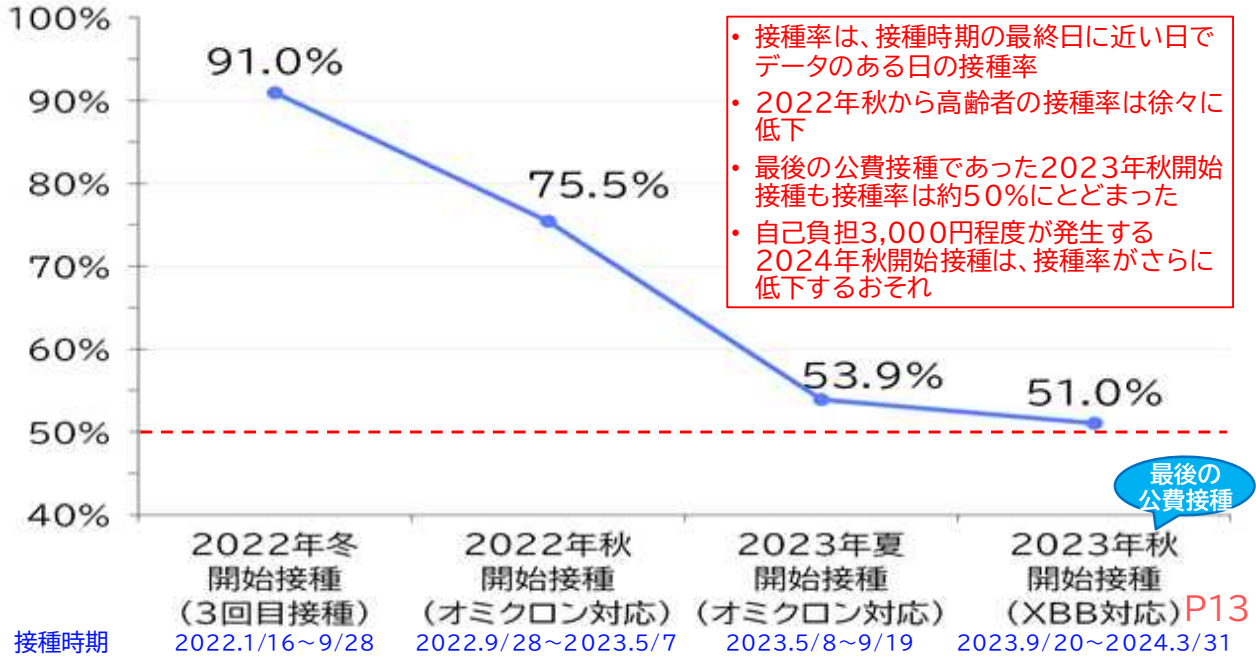
接種券個別配布なし15市町 2.4%

半分以下

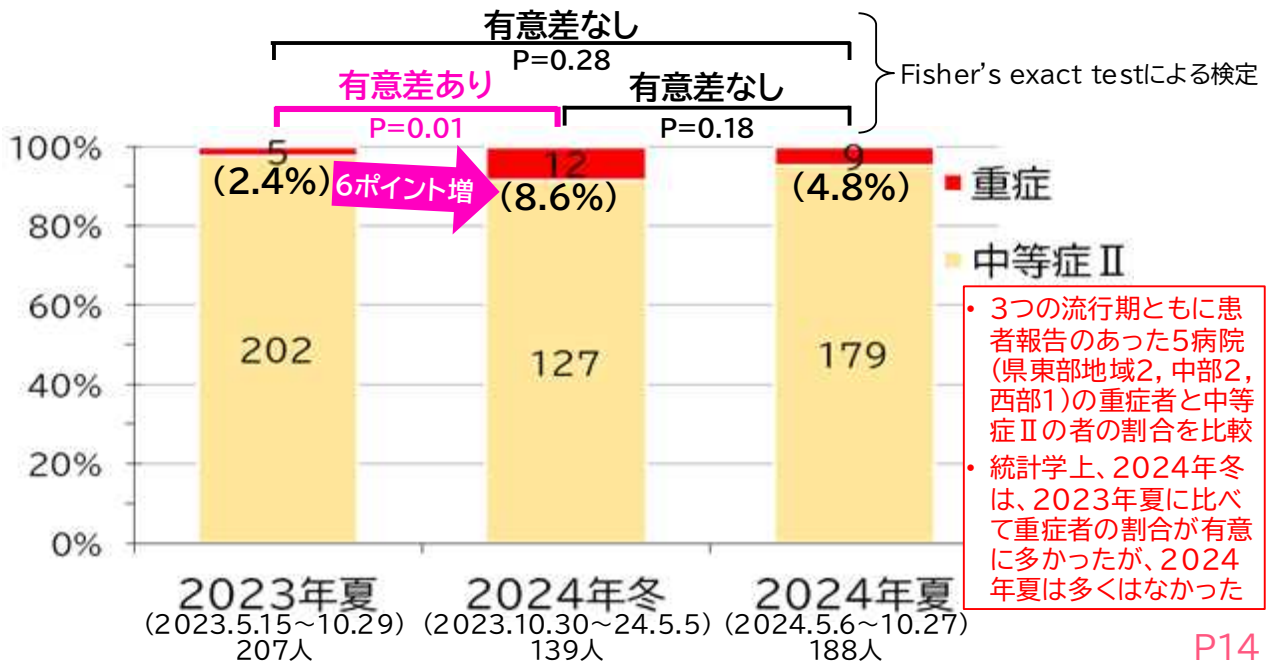
⇒接種券個別配布なしの市町住民の中には、コロナワクチン接種中を知らない人も？

(接種者数集計に御協力いただいた県内市町の担当者みなさまに感謝いたします) P12

### 静岡県 高齢者(65歳以上)のコロナワクチン接種時期別の接種率の推移



### 静岡県 コロナ肺炎中等症Ⅱ以上調査 5類移行後3 流行期の中等症Ⅱ・重症の割合推移



## まとめ 静岡県の今冬のコロナ・インフル流行の予想

### インフルエンザ



- ・1月(中旬頃?)に、コロナ禍前と同様の大きな流行のピークのおそれ

### コロナ

- ・1月(下旬頃?)に、流行のピークのおそれ  
=史上初の『真のコロナインフル同時流行』
- ・感染者数はそれほど多くないが、入院者数が高齢者中心に5類移行後最大規模のおそれ

P15

この冬の**コロナ患者さん**では  
**高齢者の入院患者さん**が

昨年同期の約**3倍**に増加中!

・**65歳以上の方**

・**60~64歳で持病があり,主治医が勧める方**

**コロナワクチン** 検討を!!

P16

# 県内インフルエンザ**注意報**発令



## あらためて4つのお願い



1. **医療機関や高齢者施設**の**受診や面会**時は、**極力マスク着用**をお願いします!
2. **体調に少しでも違和感**(特に**のど、鼻**)がある時は、**人と会う時にマスク着用**を!
3. **急に症状**(**咳・熱・のど痛**)が出た時は、**学校や仕事を早めに休んで療養**を!
4. **人が集まる所では、換気と咳エチケット**(**咳くしゃみが出る時は口鼻をおおう**)を!

P17



## 10 インフルエンザによる学級閉鎖について

今シーズンからインフルエンザによる学級閉鎖情報は週報で公表しています。

インフルエンザ施設別発生状況(学級閉鎖)について

2024年 第50週 12/9 ~ 12/15

保:保育園 幼:幼稚園 小:小学校 中:中学校 高:高等学校  
 特支:特別支援学校 こ:こども園 高専:高等専門学校

市町	学級閉鎖があった 学校・園の施設種別	保	幼	小	中	高	特支	こ	高専	今週 合計	前週	今シーズン 合計
下田市	学校・園の数					1				1	0	1
	学校・園の患者数合計					35				35	0	35
東伊豆町	学校・園の数					1				1	0	1
	学校・園の患者数合計					19				19	0	19
河津町	学校・園の数										0	0
	学校・園の患者数合計										0	0
南伊豆町	学校・園の数										1	3
	学校・園の患者数合計										9	27
松崎町	学校・園の数										0	0
	学校・園の患者数合計										0	0
西伊豆町	学校・園の数										0	0
	学校・園の患者数合計										0	0
熱海市	学校・園の数										0	1
	学校・園の患者数合計										0	2
伊東市	学校・園の数										1	1
	学校・園の患者数合計										11	11
沼津市	学校・園の数			2						2	0	4
	学校・園の患者数合計			44						44	0	62
三島市	学校・園の数										0	6
	学校・園の患者数合計										0	71
裾野市	学校・園の数				1					1	0	2
	学校・園の患者数合計				13					13	0	19
伊豆市	学校・園の数										0	0
	学校・園の患者数合計										0	0
伊豆の国市	学校・園の数			2						2	0	3
	学校・園の患者数合計			20						20	0	28
函南町	学校・園の数					1				1	0	1
	学校・園の患者数合計					13				13	0	13
清水町	学校・園の数										0	1
	学校・園の患者数合計										0	21
長泉町	学校・園の数										0	0
	学校・園の患者数合計										0	0
御殿場市	学校・園の数										0	9
	学校・園の患者数合計										0	82
小山町	学校・園の数			1						1	1	4
	学校・園の患者数合計			10						10	7	34
富士市	学校・園の数			3		1				4	1	7
	学校・園の患者数合計			45		16				61	11	85
富士宮市	学校・園の数			1		1				2	0	2
	学校・園の患者数合計			9		46				55	0	55
静岡市清水区	学校・園の数			1						1	1	11
	学校・園の患者数合計			11						11	11	169
静岡市葵区	学校・園の数			4		1				5	1	13
	学校・園の患者数合計			54		10				64	17	147
静岡市駿河区	学校・園の数			1						1	1	6
	学校・園の患者数合計			12						12	6	64



市町	学級閉鎖があった 学校・園の施設種別	保	幼	小	中	高	特支	こ	高専	今週 合計	前週	今シーズン 合計
島田市	学校・園の数										0	2
	学校・園の患者数合計										0	24
焼津市	学校・園の数										0	3
	学校・園の患者数合計										0	30
藤枝市	学校・園の数			1	1					2	0	5
	学校・園の患者数合計			14	7					21	0	57
牧之原市	学校・園の数			1						1	1	4
	学校・園の患者数合計			28						28	10	66
吉田町	学校・園の数										1	1
	学校・園の患者数合計										13	13
川根本町	学校・園の数										0	0
	学校・園の患者数合計										0	0
磐田市	学校・園の数			1						1	1	5
	学校・園の患者数合計			9						9	7	45
掛川市	学校・園の数										0	3
	学校・園の患者数合計										0	64
袋井市	学校・園の数			1						1	1	5
	学校・園の患者数合計			10						10	7	49
湖西市	学校・園の数			1						1	1	2
	学校・園の患者数合計			13						13	12	25
御前崎市	学校・園の数			1						1	0	2
	学校・園の患者数合計			10						10	0	27
菊川市	学校・園の数										0	1
	学校・園の患者数合計										0	8
森町	学校・園の数										0	0
	学校・園の患者数合計										0	0
浜松市中央区	学校・園の数			4	2	1				7	7	29
	学校・園の患者数合計			51	19	11				81	136	473
浜松市浜名区	学校・園の数			3						3	0	3
	学校・園の患者数合計			37						37	0	37
浜松市天竜区	学校・園の数				1					1	0	1
	学校・園の患者数合計				6					6	0	6
県内合計	学校・園の数			28	5	7				40	19	142
	学校・園の患者数合計			377	45	150				572	257	1,868
2024-2025 シーズン 施設別合計	学校・園の数		6	95	24	11	3	2				
	学校・園の患者数合計		53	1,274	284	184	48	18				

・第50週のインフルエンザの定点当り患者数は11.47で、注意報レベルとなっています。  
・今後、患者数が増える季節に向かいますので、咳エチケット※、手洗い、換気等、基本的な感染対策をお願い致します。  
(※ 咳をするときに服のそでやハンカチで口鼻をおおう、マスクの適切な着用が可能なら咳の出るときはマスクを着ける)

## 11 新型コロナ変異株ゲノム解析結果について

(10月21日(月)～11月24日(日)分の集計)

9月下旬～11月上旬に発症した方について、国立遺伝学研究所(三島市)において実施したゲノム解析の結果は、以下のとおりです。(県所管分)

結果判明日：10月21日(月)・10月25日(金)・11月2日(土)

11月9日(土)・11月17日(日)

<変異株の件数>

保健所	賀茂	熱海	東部	御殿場	富士	中部	西部	合計
デルタ株	0	0	0	0	0	0	0	0
オミクロン株	0	0	6	0	0	0	14	20
	(内BA.2)	(0)	(0)	(6)	(0)	(0)	(14)	(20)
	(内BA.5)	(0)	(0)	(0)	(0)	(0)	(0)	(0)
(内組換体)	(0)	(0)	(0)	(0)	(0)	(0)	(0)	(0)

### 本県の変異株の判明状況(11月24日時点)

		合計	県	静岡市	浜松市
合計 (デルタ株+オミクロン株)	判明者数	11,134	6,322	2,480	2,332
	(前回からの増加数)	(31)	(20)	(8)	(3)
デルタ株 (R3.5.16～)	判明者数	2,411	1,256	648	507
	(前回からの増加数)	(0)	(0)	(0)	(0)
オミクロン株 (R4.1.1～)	判明者数	8,723	5,066	1,832	1,825
	(前回からの増加数)	(31)	(20)	(8)	(3)
※オミクロン株 【内、BA.2】	判明者数	2,057	1,058	560	439
	(前回からの増加数)	(31)	(20)	(8)	(3)
※オミクロン株 【内、BA.5】	判明者数	3,515	2,399	831	285
	(前回からの増加数)	(0)	(0)	(0)	(0)
※オミクロン株 【内、組換体】	判明者数	827	484	106	237
	(前回からの増加数)	(0)	(0)	(0)	(0)

※県：国立遺伝学研究所および国立感染症研究所でゲノム解析を実施

静岡市：国立感染症研究所でゲノム解析を実施

浜松市：浜松市保健環境研究所でゲノム解析を実施

## 本県の変異株（オミクロン株）の判明状況（11月24日時点）

	オミクロン株判明数				全オミクロン株に占める割合		
	合計	内、BA. 2	内、BA. 5	内、組換体	BA. 2	BA. 5	組換体
12月11日（月）～ 12月24日（日）	13	3	0	10	23.1%	0.0%	76.9%
12月25日（月）～ 1月28日（日）	75	43	0	32	57.3%	0.0%	42.7%
1月29日（月）～ 2月25日（日）	80	49	0	31	61.3%	0.0%	38.8%
2月26日（月）～ 3月24日（日）	63	50	0	13	79.4%	0.0%	20.6%
3月25日（月）～ 4月21日（日）	82	72	0	10	87.8%	0.0%	12.2%
4月22日（月）～ 5月26日（日）	19	19	0	0	100.0%	0.0%	0.0%
5月27日（月）～ 6月23日（日）	40	40	0	0	100.0%	0.0%	0.0%
6月24日（月）～ 7月21日（日）	90	90	0	0	100.0%	0.0%	0.0%
7月22日（月）～ 8月25日（日）	116	116	0	0	100.0%	0.0%	0.0%
8月26日（月）～ 9月22日（日）	107	106	0	1	99.1%	0.0%	0.9%
9月23日（月）～ 10月20日（日）	27	26	0	1	96.3%	0.0%	3.7%
10月21日（月）～ 11月24日（日）	31	31	0	0	100.0%	0.0%	0.0%

## ゲノム解析結果の系統別判明数（政令市含む）

（10月21日（月）～11月24日（日）判明分）

系統名※	判明数	割合
BQ. 1	0	0.0%
XBB	0	0.0%
JN. 1	1	3.2%
KP. 3	29	93.5%
その他のKP	1	3.2%
XDQ	0	0.0%
その他	0	0.0%
計	31	100.0%

KP. 3系統29件のうち、KP. 3.3が最多で12件

※国立感染症研究所「感染・伝播性の増加や抗原性の変化が懸念される新型コロナウイルス（SARS-CoV-2）の変異株について（第22報）」及び「新型コロナウイルス（SARS-CoV-2）の変異株 BA. 2.86 系統について 第2報」において、「ウイルス学的、疫学的、臨床的知見、国内外での発生状況の監視を継続する必要がある」とされている系統を掲載しています。