

感染症週報

「感染症の予防及び感染症の患者に対する医療に関する法律」に
基づく感染症発生動向調査より

目 次

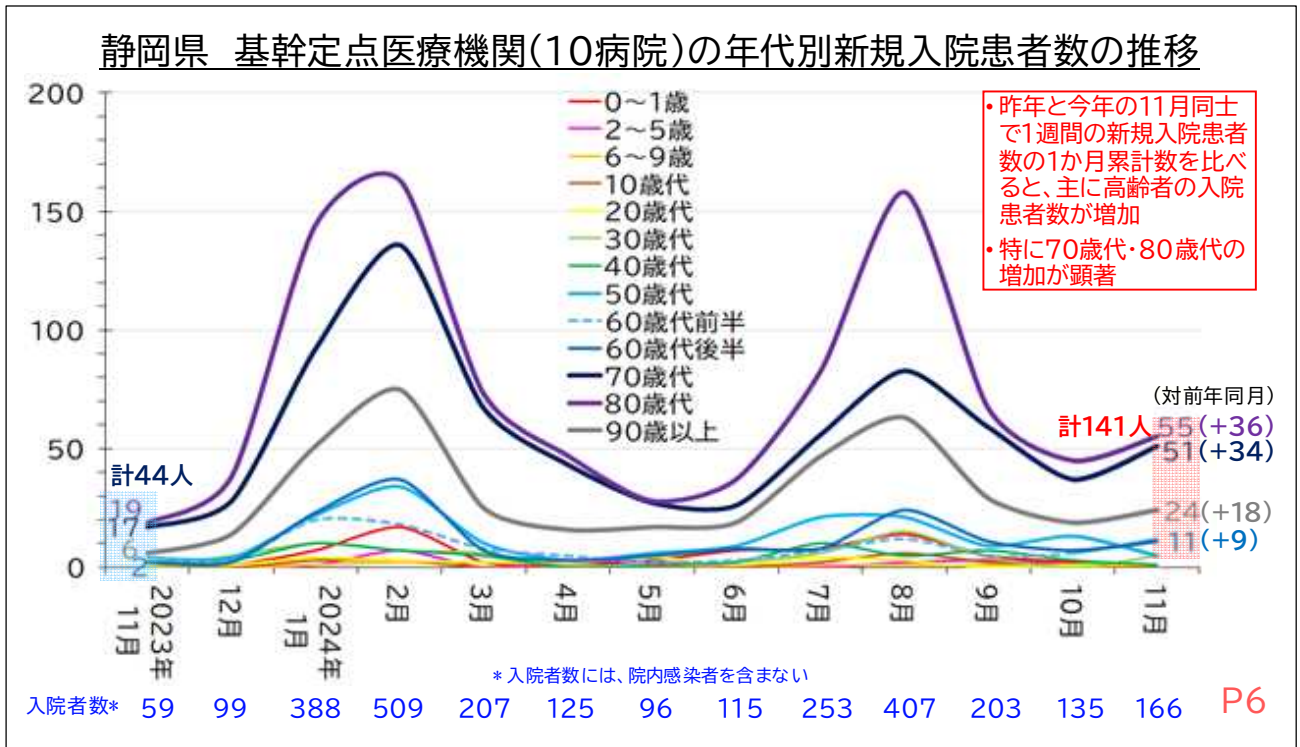
1	発生動向総覧	P2～8
2	保健所別の警報状況	P9
3	指定届出機関からの特記事項欄コメント	P10
4	全数把握感染症集計表	P11
5	定点把握感染症集計表	P12～16
6	定点把握感染症推移グラフ	P17～21
7	定点把握感染症集計表(月報)	P22～25
8	定点把握感染症推移グラフ(月報)	P26～27
9	本県の新型コロナ及びインフルエンザの感染状況の推移等のグラフ	P28～33
10	インフルエンザによる学級閉鎖について	P34～35
11	新型コロナ変異株ゲノム解析結果について	P36～37

(参考)

新型コロナウイルス感染症に関する情報は、P1、P6、P9～11、P13～15、P17、P20、P29～31、P33、P36～37に掲載しています。

高齢者のコロナ入院患者さんが増えています！！

昨年 11 月に比べて今年 11 月は高齢者
特に 70 歳代、80 歳代のコロナ入院患者さんが増加しています！



高齢者のみなさまは、入院するリスクを減らすコロナワクチンの接種
をコロナ流行拡大前の 12 月中に御検討ください！

この冬の**コロナ患者さん**では
高齢者の入院患者さんが
昨年同期の約**3倍**に増加中！

- ・65歳以上の方
- ・60～64歳で持病があり、主治医が勧める方

コロナワクチン 検討を!!

1 発生動向総覧

インフルエンザの流行期となりました (定点当たり患者数が1を超えました)

インフルエンザの発生動向調査は、令和6年9月2日から新シーズン(2024-2025シーズン)となり、新シーズン7週目となる、2024年第42週(10/14~10/20)の感染症発生動向調査で、静岡県内のインフルエンザの定点当たり患者数が**流行開始の目安とされている1以上**となりました(第42週:1.06)。前回第48週は2.26、今回第49週は4.44と急速に拡大しています。

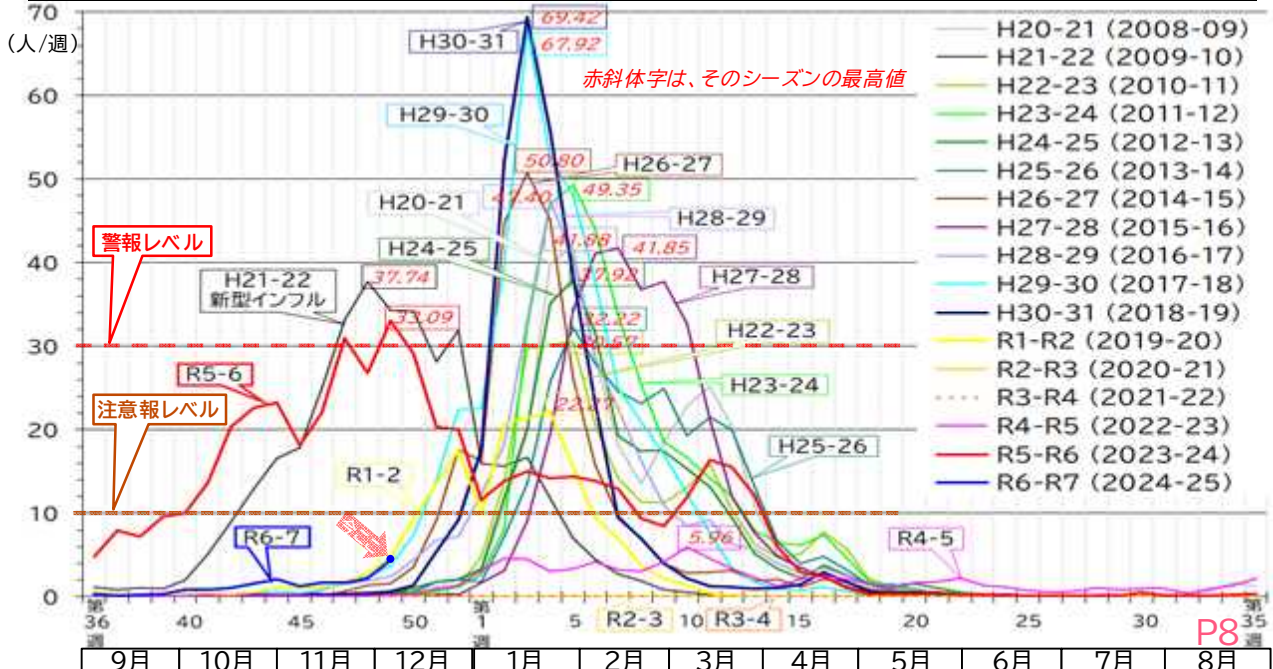
今後、さらに流行が拡大すること考えられますので、県民の皆様には、感染拡大防止に努めていただくようお願いします。

※インフルエンザの定点当たり患者数とは、県内139の内科・小児科定点医療機関から報告された1週間の患者数を施設数139で割った数値です。

※流行開始の目安とされている定点当たり患者数は1、注意報レベルは10、警報レベルの開始は30、警報レベルの終息は10です。



静岡県 インフルエンザ 定点医療機関からの報告者数 過去16シーズン比較



マイコプラズマ肺炎が流行しています

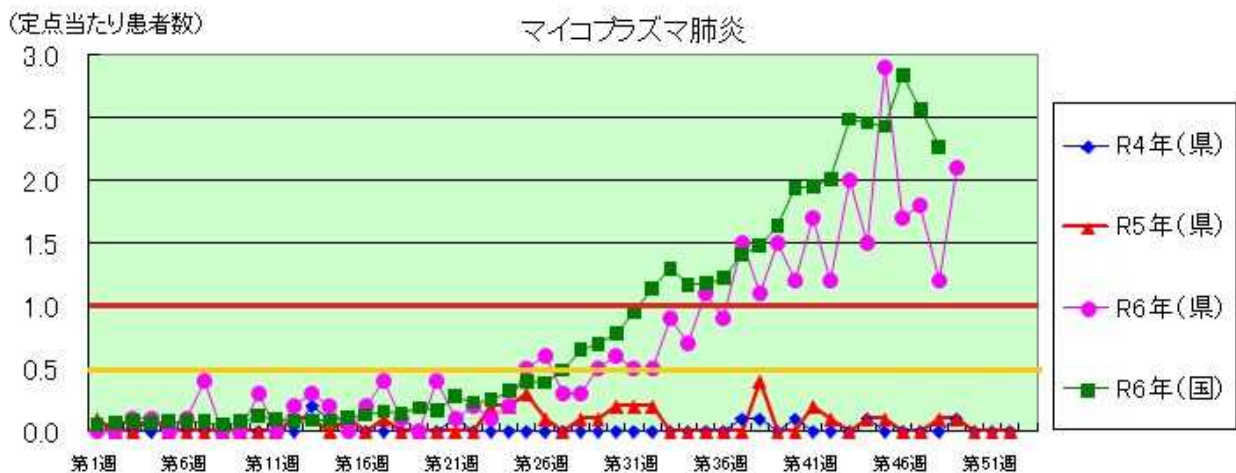
(第45週(11/4～11/10)の定点当たり患者数2.9は、記録が残る2006年以降、過去最高値です)

マイコプラズマ肺炎は、肺炎マイコプラズマによる細菌感染症です。感染経路は、主に飛沫感染と接触感染で、家族内や学校など濃厚接触が多い場所で、しばしば集団発生が起こります。潜伏期間は2～3週間程度で、主な症状は発熱、全身倦怠感、頭痛、咳などで、解熱後も咳が長く続くことがあります。必ずしも肺炎にならず、上気道炎や気管支炎も多いです。全年齢層に感染が見られますが、若年齢層に多く、14歳以下が6～8割を占めます。過去の疫学調査研究では、3～7年程度に1回国内で大きな流行が起こっています。

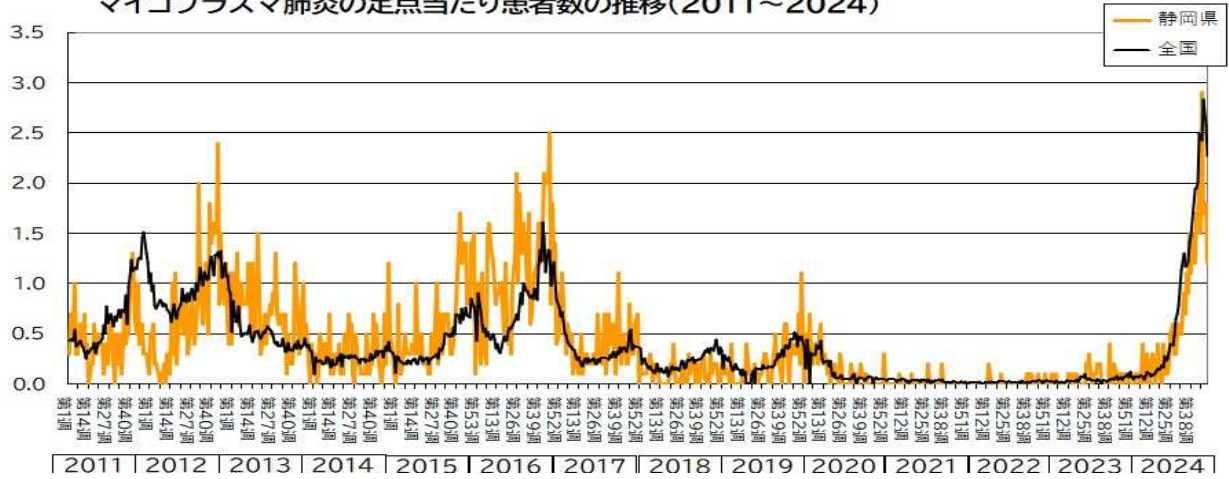
2024年第29週(7/15～7/21)以降、定点当たり患者数※0.5以上が続いており、第35週(8/26～9/1)は1.1となりました。(第49週(12/2～12/8)は2.1)国は基準値を定めていませんが、県感染症情報センターでは、0.5以上が継続した場合、流行が始まる可能性あり、1以上では確実に流行していると考えています。(県内の定点当たり患者数が1以上となったのは、2019年第51週(12/16～12/22)以来です。)

次ページ最下段のグラフの2012年頃や2016年頃のように、今後も流行が長期間継続する可能性が考えられますので、県民の皆様には、引き続き、人混みでのマスク着用、咳エチケット、適切な換気と手洗いなど、飛沫・接触感染の対策に御協力をお願いします。

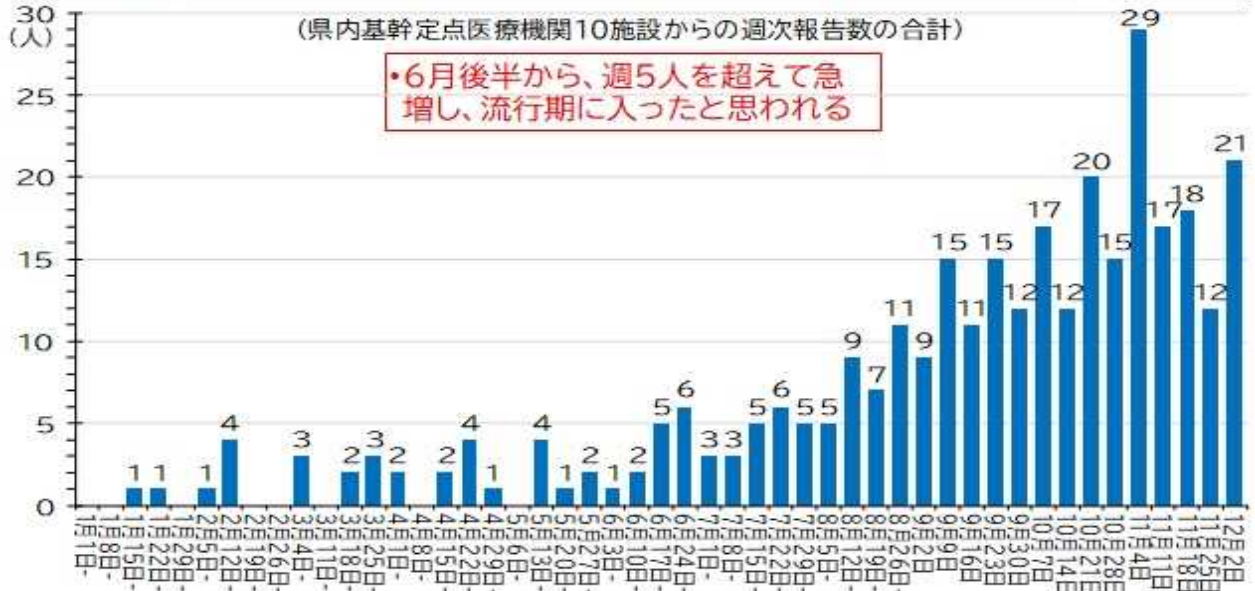
※マイコプラズマ肺炎の定点当たり患者数とは、県内10の基幹定点医療機関から報告された1週間の患者数を施設数10で割った数値です。



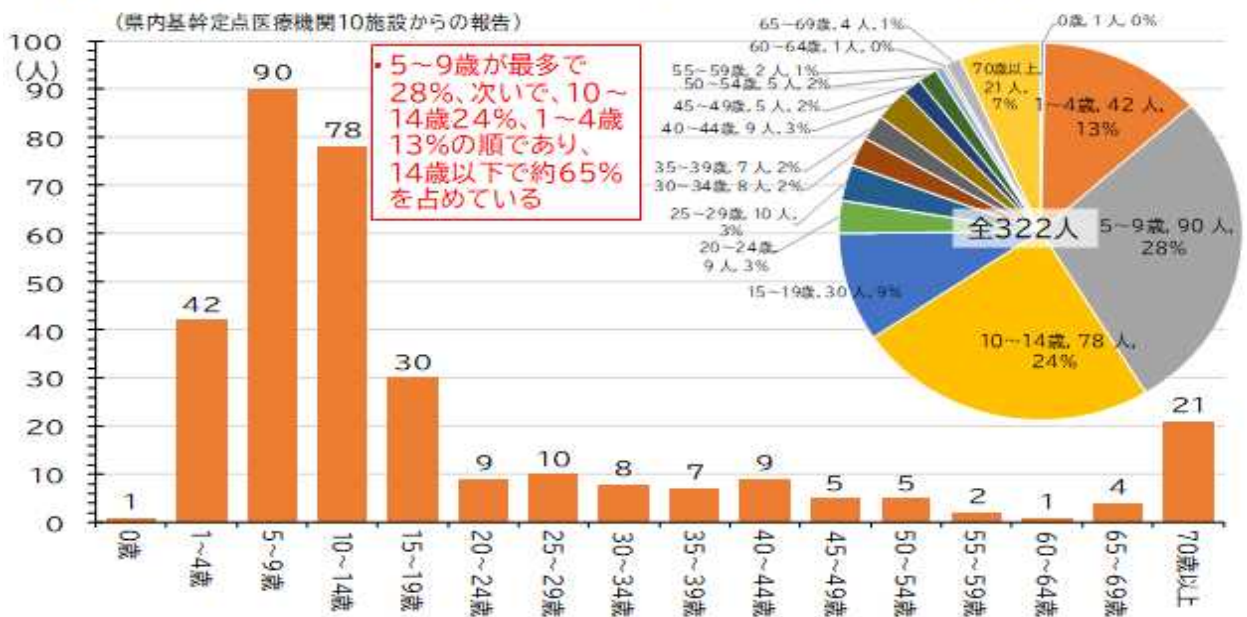
マイコプラズマ肺炎の定点当たり患者数の推移(2011~2024)



静岡県 マイコプラズマ肺炎患者報告数の推移(2024. 1/1~12/8)



静岡県 報告されたマイコプラズマ肺炎患者の年齢分布(2024. 1/1~12/8)

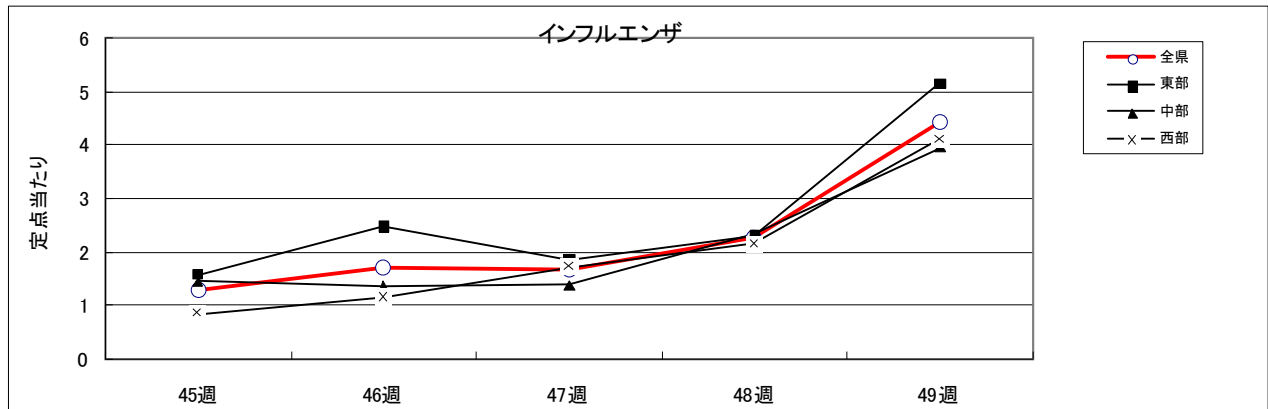


【今週のコメント】

第49週(12/2~12/8)の感染症発生動向調査では、静岡県内のインフルエンザの定点当たり報告数は4.44人となり、前週の2.26人から増加しました。新型コロナの定点当たり報告数も3.06人となり、前週の2.52人から増加しました。

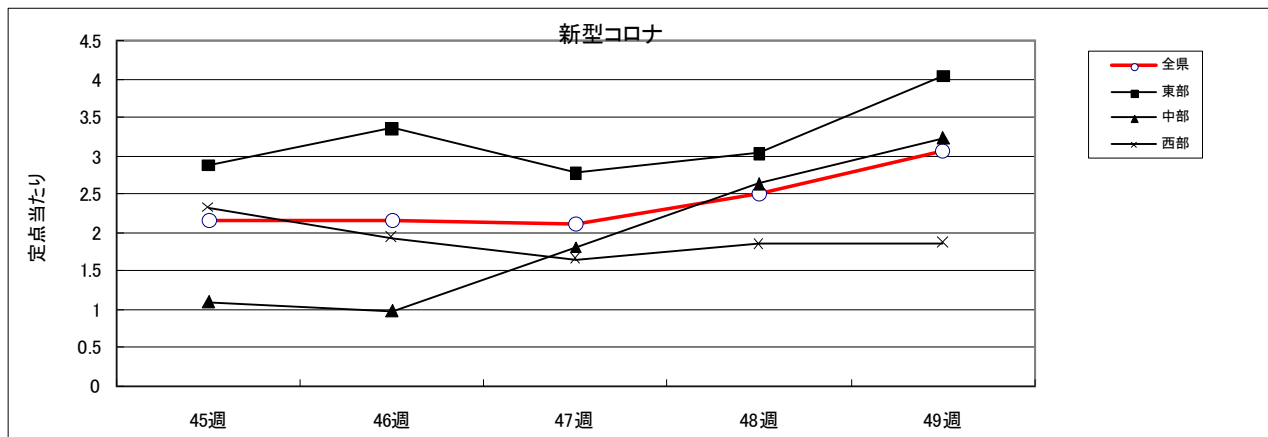
【インフルエンザ】

全県で罹患数617、定点当たり4.44の患者発生があり、前週の2.26から増加した。定点当たり東部地区で5.16、中部地区で3.95、西部地区で4.11の患者が発生した。



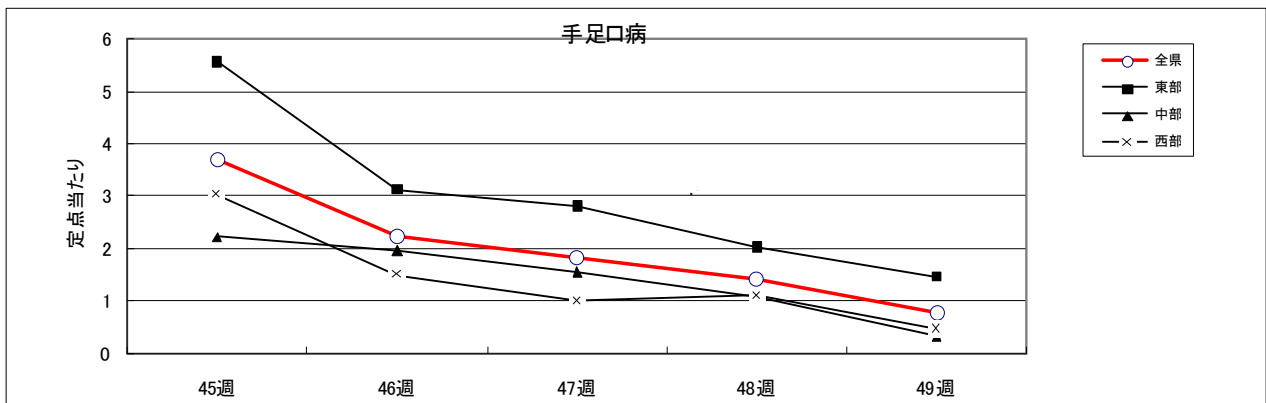
【新型コロナ】

全県で罹患数426、定点当たり3.06の患者発生があり、前週の2.52から増加した。定点当たり東部地区で4.04、中部地区で3.24、西部地区で1.87の患者が発生した。



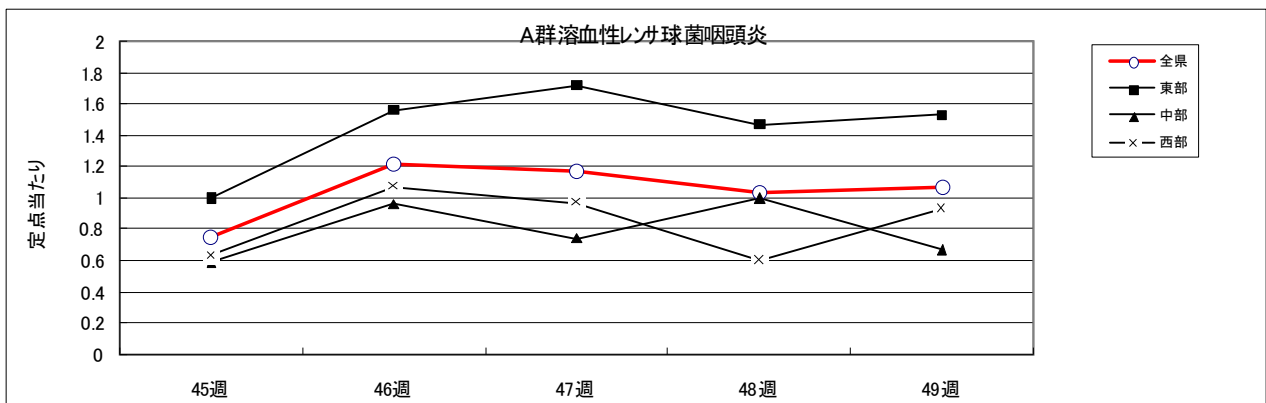
【手足口病】

全県で罹患数70、定点当たり0.79の患者発生があり、前週の1.43から減少した。定点当たり東部地区で1.47、中部地区で0.33、西部地区で0.47の患者が発生した。



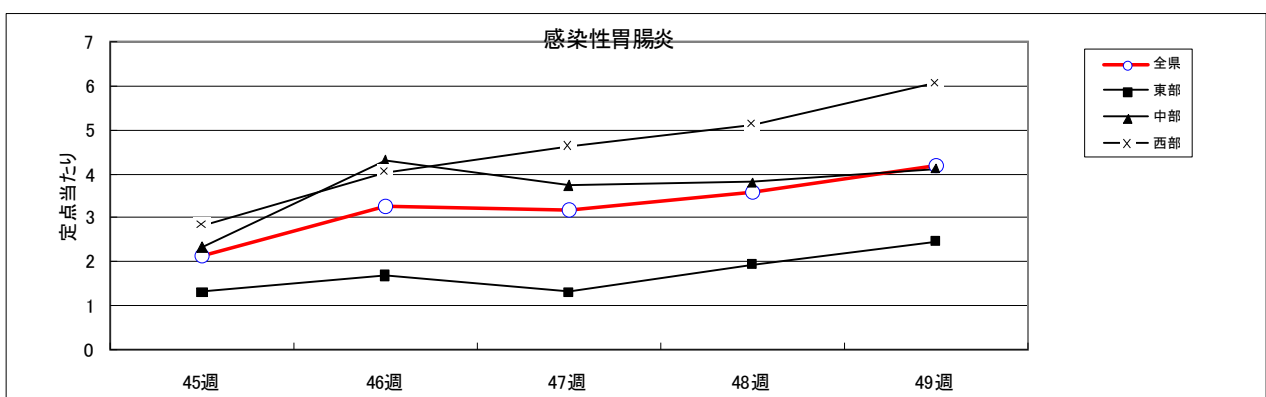
【A群溶血性レンサ球菌咽頭炎】

全県で罹患数95、定点当たり1.07の患者発生があり、前週の1.03から僅かながら増加した。定点当たり東部地区で1.53、中部地区で0.67、西部地区で0.93の患者が発生した。



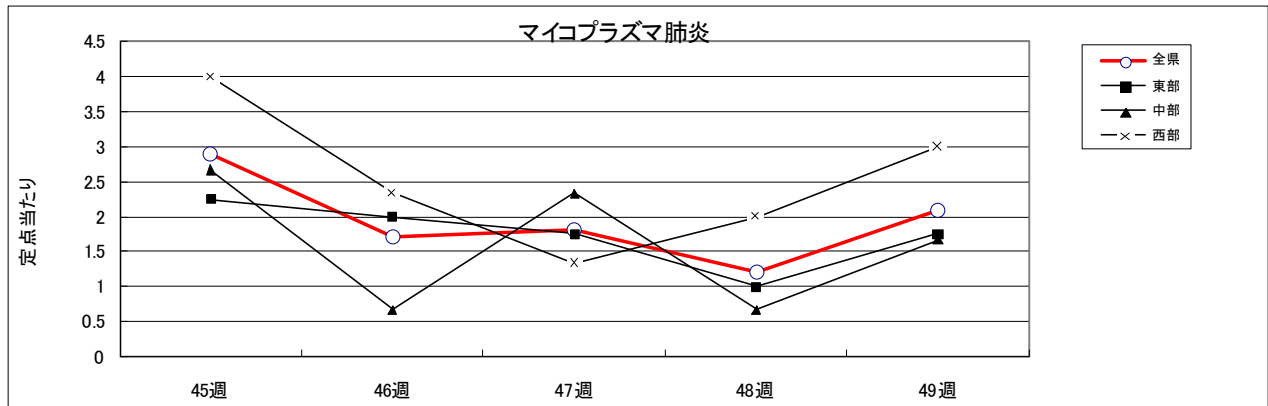
【感染性胃腸炎】

全県で罹患数372、定点当たり4.18の患者発生があり、前週の3.58から増加した。定点当たり東部地区で2.47、中部地区で4.11、西部地区6.07の患者が発生した。



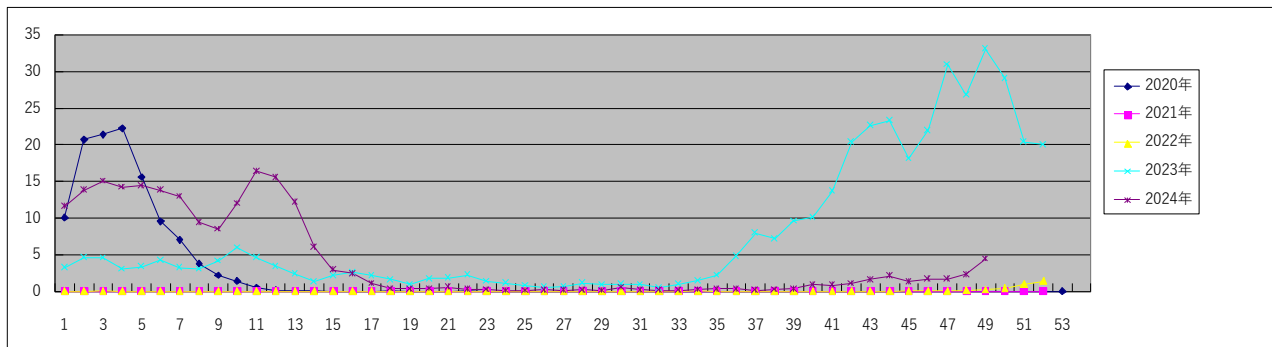
【マイコプラズマ肺炎】

全県で罹患数 21、定点当たり 2.1 の患者発生があり、前週の 1.2 から増加した。定点当たり東部地区で 1.75、中部地区で 1.67、西部地区で 3 の患者が発生した。



- ・ 麻疹、風疹は患者発生なし。
- ・ 全国のインフルエンザの定点当たりの患者報告数は 9.03 で前週の 4.86 から増加した。警報レベルの保健所を有する都道府県は1から3に増加、注意報レベルの保健所を有する都道府県は 18 から 37 に増加した。
- ・ 全国の新型コロナの定点当たりの患者報告数は 3.07 で前週の 2.42 から増加した。
- ・ 静岡県において第 49 週に定点当たり患者報告数の多かった疾病は、順に 1)インフルエンザ(4.44)、2)感染性胃腸炎 (4.18)、3) 新型コロナ (3.06)、4)マイコプラズマ肺炎 (2.1)、5)A 群溶血性レンサ球菌咽頭炎(1.07)、6)手足口病 (0.79)、であった。

【インフルエンザ罹患数推移】

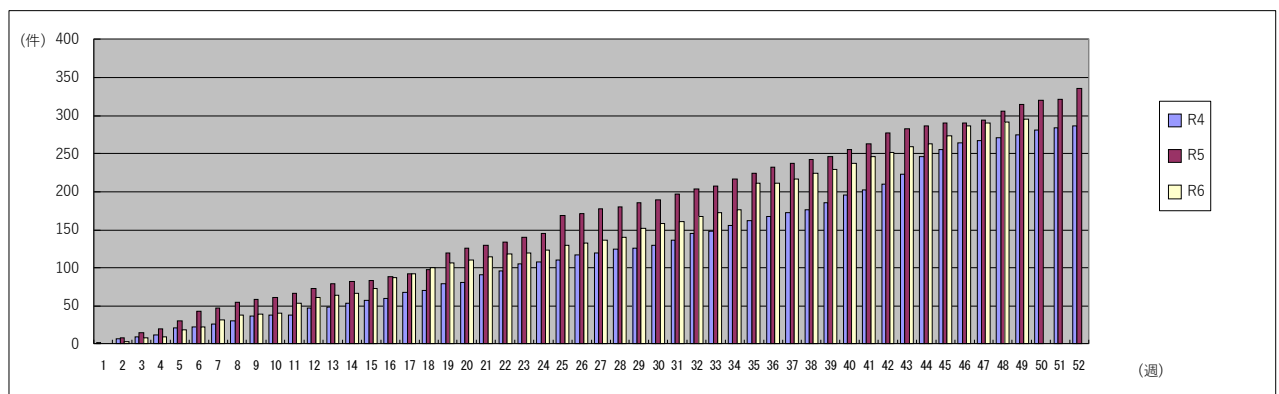


【県内衛生研究所におけるインフルエンザウイルス検出状況(2024/2025 シーズン)】
 (令和 6 年第 36 週～)

週	型	A/H1	A/H3	B/山形	B/Victoria
		pdm09		系統	系統
R6年 第36週～第40週	静岡県	13			
	静岡市				
	浜松市				
R6年 第41週	静岡県				
	静岡市				
	浜松市	2			
R6年 第42週	静岡県	3			
	静岡市				3
	浜松市				
R6年 第43週	静岡県		1		
	静岡市				
	浜松市				
R6年 第44週	静岡県		3		
	静岡市				
	浜松市				
R6年 第45週	静岡県		4		
	静岡市	1			
	浜松市				
R6年 第46週	静岡県	1	2		
	静岡市				
	浜松市				
R6年 第47週	静岡県	2	2		
	静岡市	3			
	浜松市				
R6年 第48週	静岡県	1	4		
	静岡市	2			
	浜松市	3			
R6年 第49週	静岡県	7			
	静岡市	5	1		
	浜松市				
合 計		43	17	0	3

【梅毒の発生状況(静岡県・累計)】

・第 49 週は前年同期比 0.94 倍であった。



◆全数届出の感染症

- 1類感染症 報告なし
- 2類感染症 結核(東部(1)、中部(1)、浜松市(1))
- 3類感染症 腸管出血性大腸菌感染症(浜松市(1))
- 4類感染症 つつが虫病(御殿場(1))
- 5類感染症 カルバペナム耐性腸内細菌目細菌感染症(浜松市(1))
急性脳炎(富士(1)、浜松市(1))、侵襲性肺炎球菌感染症(浜松市(2))
梅毒(浜松市(1))、百日咳(熱海(1)、浜松市(1))

2 保健所別の警報状況

警 報 手足口病(御殿場)

注意報 インフルエンザ(賀茂、御殿場)

警報・注意報・流行期入りの目安(新型コロナウイルス感染症以外)

区分	説明
警報レベル	大きな流行が発生または継続しつつあると疑われる
注意報レベル	流行の発生前:今後4週間以内に大きな流行が発生する可能性が高い 流行の発生後:流行が継続していると疑われる
流行入りの目安 (インフルエンザのみ)	定点医療機関あたり患者数が1を上回ると、インフルエンザが流行期に入ったと考えられる

※1週のデータのみで判断するのではなく継続的に推移を確認して判断することが重要です。

疾病	警報レベル		注意報レベル
	開始基準値	終息基準値	基準値
インフルエンザ	30.0	10.0	10.0
咽頭結膜熱	3.0	1.0	-
A群溶血性レンサ球菌咽頭炎	8.0	4.0	-
感染性胃腸炎	20.0	12.0	-
水痘	2.0	1.0	1.0
手足口病	5.0	2.0	-
伝染性紅斑	2.0	1.0	-
ヘルパンギーナ	6.0	2.0	-
流行性耳下腺炎	6.0	2.0	3.0

警報・注意報の目安(新型コロナウイルス感染症)

新型コロナウイルス感染症の警報・注意報の基準値は、静岡県が独自に設定しています。注意報レベルは、1週間当たりの新規感染者数が人口10万人当たり200人以上となった水準を保健所ごとに設定し、感染者が急増するおそれがある状況を指します。警報レベルは、人口10万人当たり400人以上となった水準を設定し、感染者の増加が続き、医療のひっ迫のおそれがある状況を指します。国が基準値を設定するまでの間、暫定的にこの基準値に基づき注意喚起します。

新型コロナウイルス感染症(県独自)		
保健所名	注意報基準値	警報基準値
賀茂	13.0	26.0
熱海	9.0	18.0
東部	8.0	16.0
御殿場	17.0	34.0
富士	11.0	22.0
県東部地域	10.0	20.0
静岡市	6.0	12.0
中部	8.0	16.0
県中部地域	7.0	14.0
西部	10.0	20.0
浜松市	7.0	14.0
県西部地域	8.0	16.0
県全体	8.0	16.0

3 指定届出機関からの特記事項欄コメント

感染症発生動向調査における特記事項欄コメント

第 49 週 令和6年12月2日 ~ 令和6年12月8日

今週の特記事項欄コメントの報告数上位

1	インフルエンザA型	196名	(インフルエンザB型 4名)
2	マイコプラズマ肺炎	66名	
3	新型コロナウイルス感染症	46名	

保健所	医療機関名	感染症名	報告数	備考	
賀茂	かわづクリニック	マイコプラズマ肺炎	6	7歳男、7歳女、11歳男、11歳女、12歳女、18歳男	
		帯状疱疹	1	72歳男	
熱海	高野医院	インフルエンザA型	4		
		新型コロナウイルス感染症	4		
	むらかみ小児科クリニック	マイコプラズマ肺炎	2	6歳女児2名	
東部	医療法人社団真理会 光ヶ丘小児科	インフルエンザA型	10		
		インフルエンザA型	6		
		新型コロナウイルス感染症	4		
		腸管アデノ	3		
		マイコプラズマ肺炎	12		
		RSウイルス感染症	1		
		ヒトメタニューモ	3		
	よざ小児科医院	インフルエンザA型	3		
		マイコプラズマ肺炎	5		
		溶連菌感染症	1		
		水痘	1		
		伝染性紅斑	1		
		窪田医院	インフルエンザA型	3	
御殿場	なかがわ医院	インフルエンザA型	2		
	安田内科小児科医院	インフルエンザA型	25		
		新型コロナウイルス感染症	17		
	公益社団法人有隣厚生会 富士病院	インフルエンザA型	13		
	ファミリークリニックたうち小児科医院	インフルエンザA型	27		
		新型コロナウイルス感染症	12		
	お八幡医院	マイコプラズマ肺炎	3		
富士	医療法人社団富岳会 小川小児科内科医院	インフルエンザA型	3		
		新型コロナウイルス感染症	9		
	一般財団法人恵愛会 聖隷富士病院	インフルエンザA型	1		
	平野医院	インフルエンザA型	1		
静岡市	こどもクリニックみなど	マイコプラズマ肺炎	3	6歳女、9歳男、12歳男	
	かどたこどもクリニック	マイコプラズマ肺炎	11	5歳男、5歳女、6歳女、7歳男、9歳女、10~14歳男2名、10~14歳女3名	
		ヒトメタニューモ	4	8カ月男、1歳男、3歳男、3歳女	
西部	きもと小児科	インフルエンザA型	8		
	しむら内科・消化器クリニック	インフルエンザA型	2		
		インフルエンザB型	1		
	おおつ内科・小児科	インフルエンザA型	2		
浜松市	浜松医療センター	マイコプラズマ肺炎	3		
		ヒトメタニューモ	4		
	クリニック・パパ	咽頭アデノ	2		
		マイコプラズマ肺炎	1		
		インフルエンザB型	3		
		インフルエンザA型	2		
	今西こどもクリニック	マイコプラズマ肺炎	16		
		インフルエンザA型	2		
	げんきこどもクリニック	インフルエンザA型	1		
	いぬかい小児科	マイコプラズマ肺炎	3		
		インフルエンザA型	16		
		天竜こども医院	マイコプラズマ肺炎	1	
		小児科竹内医院	インフルエンザA型	14	
		小児科竹内医院	インフルエンザA型	3	
		金指こどもクリニック	インフルエンザA型	4	
		縣医院	インフルエンザA型	16	
		おおば小児科	インフルエンザA型	2	
		くまがいくクリニック	インフルエンザA型	3	
大竹内科医院		インフルエンザA型	6		
医療法人社団健勝会 鈴木診療院		インフルエンザA型	2		
みかえ内科クリニック		インフルエンザA型	1		

4 全数報告感染症集計表

2024年 第49週

疾患名	区分	静岡県							全国				
		第44週	第45週	第46週	第47週	第48週	今週	年累計	第46週	第47週	第48週	今週	年累計
エボラ出血熱	1類												
クリミア・コンゴ出血熱													
痘そう													
南米出血熱													
ペスト													
マールブルグ病													
ラッサ熱	2類												
急性灰白髄炎													
結核		6	2	8	5	2	3	325	333	217	257	241	15,018
ジフテリア													
重症急性呼吸器症候群(SARS)													
中東呼吸器症候群(MERS)													
鳥インフルエンザH5N1	3類												
鳥インフルエンザH7N9													
コレラ													2
細菌性赤痢								1				1	71
腸管出血性大腸菌感染症			2	1			1	44	89	52	54	39	3,618
腸チフス						1		1			5		41
パラチフス	4類											6	
E型肝炎			1					7	10	10	6	7	489
ウエストナイル熱(ウエストナイル脳炎を含む)													
A型肝炎								2	2	2	1	1	130
エキノコックス症										1		1	15
エムボックス													19
賞熱	5類												4
オウム病													4
オムスク出血熱													11
回帰熱													6
キヤサスル森林病													4
Q熱													4
狂犬病												4	
コクシジオイデス症								1				4	
ジカウイルス感染症												4	
重症熱性血小板減少症候群							5	2	1	1		118	
腎臓慢性出血熱													
西部ウマ脳炎													
ダニ媒介脳炎												2	
炭疽	4類												
チクングニア熱									2	1	1		10
つつが虫病				2			1	6	26	17	17	35	247
デング熱								8	4	6	3	3	224
東部ウマ脳炎													
鳥インフルエンザ													
ニバウイルス感染症													
日本紅斑熱					1		13	11	6	8	3	515	
日本脳炎		1					1	1	1	1		9	
ハンタウイルス肺症候群													
Bウイルス病													
鼻疽												4	
ブルセラ症													
ペネズエラウマ脳炎													
ヘンドラウイルス感染症													
発しんチフス												6	
ボツリヌス症												45	
マラリア								1					
野兔病													
ライム病												25	
リッサウイルス感染症													
リフトバレー熱												2	
類鼻疽													
レジオネラ症	4	2			1		54	59	45	46	30	2,295	
レプトスピラ症								2		2	1	52	
ロッキー山紅斑熱													
アメーバ赤痢			1				11	5	8	4	4	486	
ウイルス性肝炎(A型肝炎及びE型肝炎を 除く)						1	1	4	4	3	4	214	
カルバペネム耐性腸内細菌目細菌感染症							17	39	33	42	48	2,148	
急性弛緩性麻痺							1	2		2	1	44	
急性脳炎(ウエストナイル脳炎、日本脳炎等を 除く)	1	1			1	2	36	11	10	8	11	523	
クリプトスポリジウム症										1		26	
クロイツフェルト・ヤコブ病				1			4	1	3		1	161	
劇症型溶血性レンサ球菌感染症				1			40	19	24	17	21	1,805	
後天性免疫不全症候群							24	11	13	11	9	933	
ジアルジア症							1	1				37	
侵襲性インフルエンザ菌感染症			1				11	13	5	13	15	592	
侵襲性髄膜炎菌感染症							3	3	1	2	3	61	
侵襲性肺炎球菌感染症				1		2	50	55	45	45	48	2,267	
水痘(入院例に限る)	1			1			12	6	5	12	6	454	
先天性風しん症候群													
梅毒	3	7	10	2	1	1	296	204	189	187	193	13,789	
播種性クリプトコックス症							3		3	1	4	182	
破傷風							3			4		79	
バンコマイシン耐性黄色ブドウ球菌感染症							19	2	1	1	1	116	
バンコマイシン耐性腸球菌感染症							31	144	127	139	135	3,509	
百日咳		1		2			2					6	
風しん										1		44	
麻しん								2		3	1	44	
薬剤耐性アシネトバクター感染症											1	6	
新型インフルエンザ等感染症													

※次週以降に届出の追加や取り下げがあった場合、この表では、前週以前の届出数に反映されません。「今週」と「年累計」は、現時点での正しい届出数です。前週以前の届出数はその後、増減している可能性があります。

※令和5年5月26日から「サル痘」は「エムボックス」に、「カルバペネム耐性腸内細菌科細菌感染症」は「カルバペネム耐性腸内細菌目細菌感染症」に名称が変わりました。

5 定点把握感染症集計表

定点把握感染症集計表(届出数)

2024年 第 49 週

	静岡県							全国					
	第44週	第45週	第46週	第47週	第48週	今週	計	第46週	第47週	第48週	今週	計	
小児科	RSウイルス感染症	13	14	15	19	15	12	88	805	734	858	961	3,358
	咽頭結膜熱	19	15	8	10	17	17	86	842	883	1,070	1,244	4,039
	A群溶血性レンサ球菌咽頭炎	68	67	108	104	92	95	534	7,173	6,401	8,101	8,188	29,863
	感染性胃腸炎	200	190	291	282	319	372	1,654	9,968	9,668	12,074	13,677	45,387
	水痘	9	7	15	19	12	17	79	650	724	894	961	3,229
	手足口病	394	329	198	162	127	70	1,280	13,079	10,567	8,617	6,121	38,384
	伝染性紅斑	9	6	30	19	22	33	119	1,742	1,612	2,806	2,900	9,060
	突発性発しん	18	20	15	26	25	21	125	704	756	872	806	3,138
	ヘルパンギーナ	21	23	13	6	11	4	78	298	239	193	151	881
	流行性耳下腺炎	5	3	2	6	1	6	23	96	83	100	116	395
小・内科	インフルエンザ	290	180	235	232	314	617	1,868	9,309	11,678	24,027	44,673	89,687
	新型コロナウイルス感染症	333	299	300	293	350	426	2,001	9,406	8,948	11,945	15,163	45,462
眼科	急性出血性結膜炎						1	1	11	15	16	17	59
	流行性角結膜炎	4	3	4	7	9	5	32	345	367	438	496	1,646
基幹	細菌性髄膜炎	3	1	6				10	16	11	13	10	50
	無菌性髄膜炎				1			1	19	13	16	19	67
	マイコプラズマ肺炎	15	29	17	18	12	21	112	1,363	1,233	1,090	1,097	4,783
	クラミジア肺炎(オウム病は除く)	1						1	2		4		6
	感染性胃腸炎(病原体がロタウイルスであるものに限る。)								2	6	4	4	16

定点種別	県内定点数	届出対象感染症
小児科	89	RSウイルス感染症、咽頭結膜熱、A群溶血性レンサ球菌咽頭炎、感染性胃腸炎、水痘、手足口病、伝染性紅斑、突発性発しん、ヘルパンギーナ、流行性耳下腺炎、インフルエンザ、新型コロナウイルス感染症
内科	50	インフルエンザ、新型コロナウイルス感染症
眼科	22	急性出血性結膜炎、流行性角結膜炎
基幹	10	細菌性髄膜炎、無菌性髄膜炎、マイコプラズマ肺炎、クラミジア肺炎(オウム病は除く)、感染性胃腸炎(病原体がロタウイルスであるものに限る。)

※小児科定点と内科定点はインフルエンザ・新型コロナウイルス感染症定点を兼ねています。

※新型コロナウイルス感染症が令和5年5月8日(第19週)から五類感染症(定点把握対象)に追加されました。

定点把握感染症集計表(定点当り患者数)

2024年 第 49 週

		静岡県					全国				
		第44週	第45週	第46週	第47週	第48週	今週	第46週	第47週	第48週	今週
小児科	RSウイルス感染症	0.15	0.16	0.17	0.21	0.17	0.13	0.26	0.23	0.27	0.31
	咽頭結膜熱	0.21	0.17	0.09	0.11	0.19	0.19	0.27	0.28	0.34	0.40
	A群溶血性レンサ球菌咽頭炎	0.76	0.75	1.21	1.17	1.03	1.07	2.29	2.04	2.58	2.61
	感染性胃腸炎	2.25	2.13	3.27	3.17	3.58	4.18	3.18	3.08	3.85	4.35
	水痘	0.10	0.08	0.17	0.21	0.13	0.19	0.21	0.23	0.28	0.31
	手足口病	4.43	3.70	2.22	1.82	1.43	0.79	4.17	3.37	2.75	1.95
	伝染性紅斑	0.10	0.07	0.34	0.21	0.25	0.37	0.56	0.51	0.89	0.92
	突発性発しん	0.20	0.22	0.17	0.29	0.28	0.24	0.22	0.24	0.28	0.26
	ヘルパンギーナ	0.24	0.26	0.15	0.07	0.12	0.04	0.10	0.08	0.06	0.05
	流行性耳下腺炎	0.06	0.03	0.02	0.07	0.01	0.07	0.03	0.03	0.03	0.04
小・内科	インフルエンザ	2.09	1.29	1.69	1.67	2.26	4.44	1.88	2.36	4.86	9.03
	新型コロナウイルス感染症	2.40	2.15	2.16	2.11	2.52	3.06	1.90	1.81	2.42	3.07
眼科	急性出血性結膜炎						0.05	0.02	0.02	0.02	0.02
	流行性角結膜炎	0.18	0.14	0.18	0.32	0.41	0.23	0.49	0.53	0.63	0.71
基幹	細菌性髄膜炎	0.30	0.10	0.60				0.03	0.02	0.03	0.02
	無菌性髄膜炎				0.10			0.04	0.03	0.03	0.04
	マイコプラズマ肺炎	1.50	2.90	1.70	1.80	1.20	2.10	2.84	2.57	2.27	2.29
	クラミジア肺炎(オウム病は除く)	0.10						0.00		0.01	
	感染性胃腸炎(病原体がロタウイルスであるものに限る。)							0.00	0.01	0.01	0.01

定点種別	県内定点数	届出対象感染症
小児科	89	RSウイルス感染症、咽頭結膜熱、A群溶血性レンサ球菌咽頭炎、感染性胃腸炎、水痘、手足口病、伝染性紅斑、突発性発しん、ヘルパンギーナ、流行性耳下腺炎、インフルエンザ、新型コロナウイルス感染症
内科	50	インフルエンザ、新型コロナウイルス感染症
眼科	22	急性出血性結膜炎、流行性角結膜炎
基幹	10	細菌性髄膜炎、無菌性髄膜炎、マイコプラズマ肺炎、クラミジア肺炎(オウム病は除く)、感染性胃腸炎(病原体がロタウイルスであるものに限る。)

※定点当り患者数とは1週間の1医療機関当りの平均患者数です。(報告数÷定点医療機関数=定点当り患者数)

※小児科定点と内科定点はインフルエンザ・新型コロナウイルス感染症定点を兼ねています。

※新型コロナウイルス感染症が令和5年5月8日(第19週)から五類感染症(定点把握対象)に追加されました。

保健所別定点把握感染症集計表(定点当り)

第 49 週 定点把握感染症 保健所別状況

保健所名	RSウイルス感染症		咽頭結膜熱		A群溶血性 レンサ球菌咽頭炎		感染性胃腸炎		水痘	
	罹患数	定点当り	罹患数	定点当り	罹患数	定点当り	罹患数	定点当り	罹患数	定点当り
総数	12	0.13	17	0.19	95	1.07	372	4.18	17	0.19
賀茂							9	4.50		
熱海					1	0.25	20	5.00	1	0.25
東部	1	0.08	3	0.23	16	1.23	20	1.54	5	0.38
御殿場			4	1.00	24	6.00	20	5.00	2	0.50
富士	1	0.11	1	0.11	8	0.89	10	1.11		
静岡市			2	0.13	11	0.69	48	3.00	3	0.19
中部	2	0.18			7	0.64	63	5.73	2	0.18
西部	2	0.17	4	0.33	6	0.50	40	3.33	1	0.08
浜松市	6	0.33	3	0.17	22	1.22	142	7.89	3	0.17

保健所名	手足口病		伝染性紅斑		突発性発しん		ヘルパンギーナ		流行性耳下腺炎	
	罹患数	定点当り	罹患数	定点当り	罹患数	定点当り	週計	定点当り	罹患数	定点当り
総数	70	0.79	33	0.37	21	0.24	4	0.04	6	0.07
賀茂			1	0.50						
熱海					3	0.75				
東部	15	1.15	5	0.38					1	0.08
御殿場	9	2.25			2	0.50			1	0.25
富士	23	2.56	10	1.11	3	0.33	1	0.11	3	0.33
静岡市	7	0.44	12	0.75	4	0.25				
中部	2	0.18	1	0.09	1	0.09			1	0.09
西部	9	0.75	3	0.25	2	0.17	3	0.25		
浜松市	5	0.28	1	0.06	6	0.33				

保健所名	インフルエンザ		新型コロナウイルス感染症				指定届出機関 (定点)数	
	罹患数	定点当り	罹患数	定点当り	注意報基準値	警報基準値	小児科	内科
総数	617	4.44	426	3.06	8.0	16.0	89	50
賀茂	31	10.33	5	1.67	13.0	26.0	2	1
熱海	19	3.17	14	2.33	9.0	18.0	4	2
東部	38	1.90	51	2.55	8.0	16.0	13	7
御殿場	72	12.00	43	7.17	17.0	34.0	4	2
富士	98	6.53	89	5.93	11.0	22.0	9	6
静岡市	120	4.80	87	3.48	6.0	12.0	16	9
中部	46	2.71	49	2.88	8.0	16.0	11	6
西部	77	4.05	43	2.26	10.0	20.0	12	7
浜松市	116	4.14	45	1.61	7.0	14.0	18	10

*新型コロナウイルス感染症が令和5年5月8日(第19週)から五類(定点把握対象)に追加されました。

保健所別定点把握感染症集計表(定点当り)

第 49 週 定点把握感染症 保健所別状況

保健所名	急性出血性結膜炎		流行性角結膜炎		細菌性髄膜炎		無菌性髄膜炎		マイコプラズマ肺炎	
	罹患数	定点当り	罹患数	定点当り	罹患数	定点当り	罹患数	定点当り	罹患数	定点当り
総数	1	0.05	5	0.23	0		0		21	2.10
賀茂										
熱海									4	4.00
東部										
御殿場										
富士			2	0.67					3	3.00
静岡市	1	0.20	2	0.40					3	1.50
中部									2	2.00
西部									3	3.00
浜松市			1	0.33					6	3.00

保健所名	クラミジア肺炎(オウム病は除く)		感染性胃腸炎 (病原体がロタウイルスであるものに限る。)	
	罹患数	定点当り	罹患数	定点当り
総数	0		0	
賀茂				
熱海				
東部				
御殿場				
富士				
静岡市				
中部				
西部				
浜松市				

指定届出機関 (定点)数	
眼科	基幹
22	10
	1
	1
4	1
3	1
5	2
3	1
4	1
3	2

*賀茂・熱海・御殿場の各保健所管内には眼科定点はありません。

*御殿場保健所管内には基幹定点はありません。

定点把握感染症年齢階級別集計表(届出数)

2024年 第 49 週

年齢階級区分(小児科定点把握感染症分)	～5ヶ月	～11ヶ月	1歳	2歳	3歳	4歳	5歳	6歳	7歳	8歳	9歳	10～14歳	15～19歳	20歳以上	計						
RSウイルス感染症	5	1	3	2	1										12						
咽頭結膜熱		1	6	4		4	1		1						17						
A群溶血性レンサ球菌咽頭炎			2	3	9	3	6	10	15	14	7	20	2	4	95						
感染性胃腸炎	2	13	32	44	46	43	43	27	23	22	14	45	3	15	372						
水痘		2		1	2			2	2	2	1	4	1		17						
手足口病		4	10	10	10	10	11	3	1	2	2	3		4	70						
伝染性紅斑		1	2	3	1	8	6	7	4	1					33						
突発性発しん		7	8	4	1		1								21						
ヘルパンギーナ				1	1		1					1			4						
流行性耳下腺炎			1			1		1	2	1					6						
年齢階級区分(小児科・内科定点把握感染症分)	～5ヶ月	～11ヶ月	1歳	2歳	3歳	4歳	5歳	6歳	7歳	8歳	9歳	10～14歳	15～19歳	20～29歳	30～39歳	40～49歳	50～59歳	60～69歳	70～79歳	80歳以上	計
インフルエンザ	6	3	22	28	18	24	24	28	32	39	31	104	46	33	36	47	46	20	16	14	617
新型コロナウイルス感染症	1	6	10	5	4	1	3		2	5	2	19	11	30	43	37	60	38	64	85	426
年齢階級区分(眼科定点把握感染症分)	～5ヶ月	～11ヶ月	1歳	2歳	3歳	4歳	5歳	6歳	7歳	8歳	9歳	10～14歳	15～19歳	20～29歳	30～39歳	40～49歳	50～59歳	60～69歳	70歳以上	計	
急性出血性結膜炎																1					1
流行性角結膜炎			1					1							1				1	1	5
年齢階級区分(基幹定点把握分)	0歳	1～4歳	5～9歳	10～14歳	15～19歳	20～24歳	25～29歳	30～34歳	35～39歳	40～44歳	45～49歳	50～54歳	55～59歳	60～64歳	65～69歳	70歳以上	計				
細菌性髄膜炎																					
無菌性髄膜炎																					
マイコプラズマ肺炎		3	4	5	3				1			1				4					21
クラミジア肺炎(オウム病は除く)																					
感染性胃腸炎(病原体がロタウイルスであるものに限る。)																					

定点把握感染症年齢階級別集計表(定点当り)

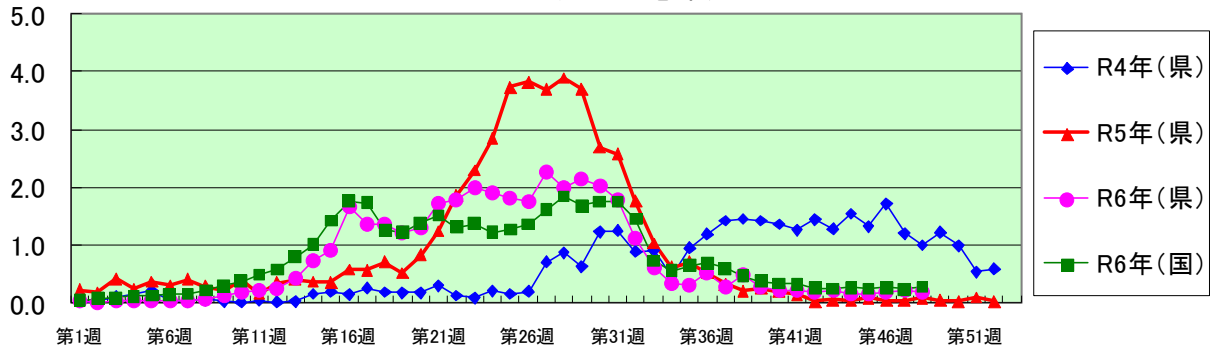
2024年 第 49 週

年齢階級区分(小児科定点把握感染症分)	～6ヶ月	～12ヶ月	1歳	2歳	3歳	4歳	5歳	6歳	7歳	8歳	9歳	10～14歳	15～19歳	20～29歳	30～39歳	40～49歳	50～59歳	60～69歳	70～79歳	80歳以上	計
RSウイルス感染症	0.06	0.01	0.03	0.02	0.01																0.13
咽頭結膜熱		0.01	0.07	0.04		0.04	0.01		0.01												0.19
A群溶血性レンサ球菌咽頭炎			0.02	0.03	0.10	0.03	0.07	0.11	0.17	0.16	0.08	0.22	0.02	0.04							1.07
感染性胃腸炎	0.02	0.15	0.36	0.49	0.52	0.48	0.48	0.30	0.26	0.25	0.16	0.51	0.03	0.17							4.18
水痘		0.02		0.01	0.02			0.02	0.02	0.02	0.01	0.04	0.01								0.19
手足口病		0.04	0.11	0.11	0.11	0.11	0.12	0.03	0.01	0.02	0.02	0.03		0.04							0.79
伝染性紅斑		0.01	0.02	0.03	0.01	0.09	0.07	0.08	0.04	0.01											0.37
突発性発しん		0.08	0.09	0.04	0.01		0.01														0.24
ヘルパンギーナ				0.01	0.01		0.01					0.01									0.04
流行性耳下腺炎			0.01			0.01		0.01	0.02	0.01											0.07
年齢階級区分(小児科・内科定点把握感染症分)	～6ヶ月	～12ヶ月	1歳	2歳	3歳	4歳	5歳	6歳	7歳	8歳	9歳	10～14歳	15～19歳	20～29歳	30～39歳	40～49歳	50～59歳	60～69歳	70～79歳	80歳以上	計
インフルエンザ	0.04	0.02	0.16	0.20	0.13	0.17	0.17	0.20	0.23	0.28	0.22	0.75	0.33	0.24	0.26	0.34	0.33	0.14	0.12	0.10	4.44
新型コロナウイルス感染症	0.01	0.04	0.07	0.04	0.03	0.01	0.02		0.01	0.04	0.01	0.14	0.08	0.22	0.31	0.27	0.43	0.27	0.46	0.61	3.06
年齢階級区分(眼科定点把握感染症分)	～6ヶ月	～12ヶ月	1歳	2歳	3歳	4歳	5歳	6歳	7歳	8歳	9歳	10～14歳	15～19歳	20～29歳	30～39歳	40～49歳	50～59歳	60～69歳	70歳以上	計	
急性出血性結膜炎																0.05					0.05
流行性角結膜炎			0.05					0.05							0.05				0.05	0.05	0.23
年齢階級区分(基幹定点把握分)	0歳	1～4歳	5～9歳	10～14歳	15～19歳	20～24歳	25～29歳	30～34歳	35～39歳	40～44歳	45～49歳	50～54歳	55～59歳	60～64歳	65～69歳	70歳以上	計				
細菌性髄膜炎																					
無菌性髄膜炎																					
マイコプラズマ肺炎		0.30	0.40	0.50	0.30				0.10			0.10				0.40					2.10
クラミジア肺炎(オウム病は除く)																					
感染性胃腸炎(病原体がロタウイルスであるものに限る。)																					

6 定点把握感染症推移グラフ

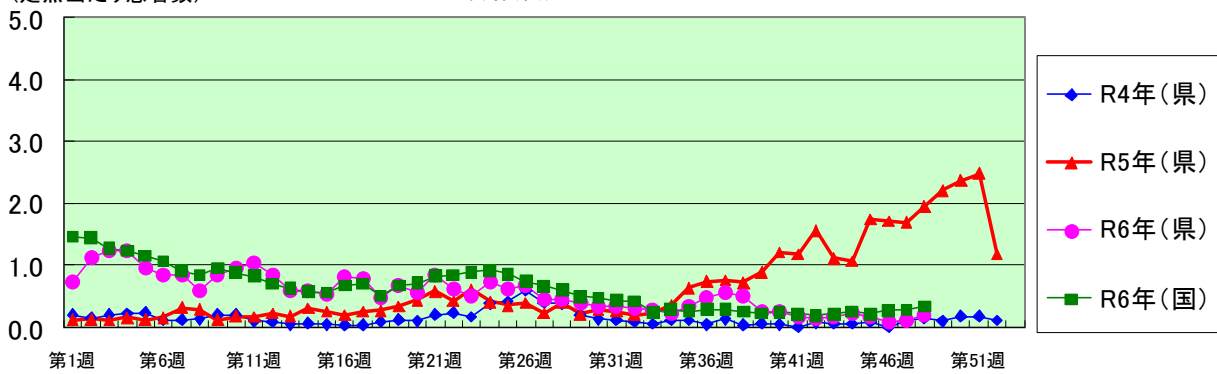
(定点当たり患者数)

RSウイルス感染症



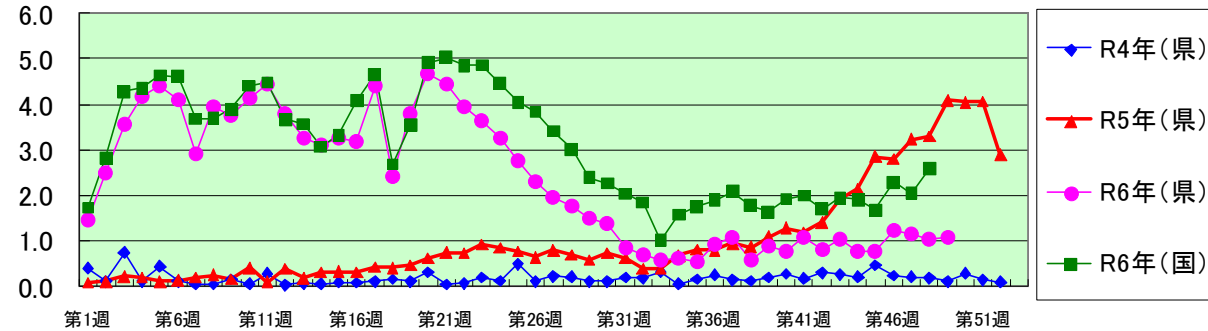
(定点当たり患者数)

咽頭結膜熱 (警報レベル 開始3 終息1)



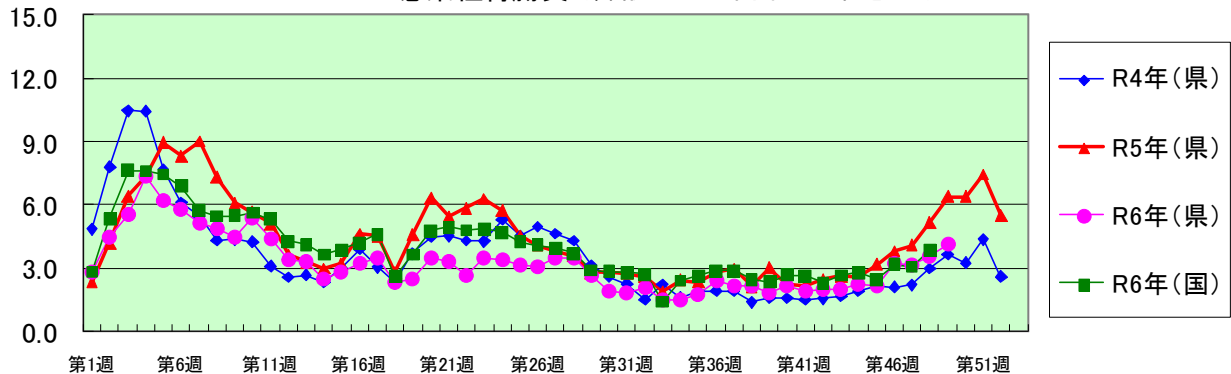
(定点当たり患者数)

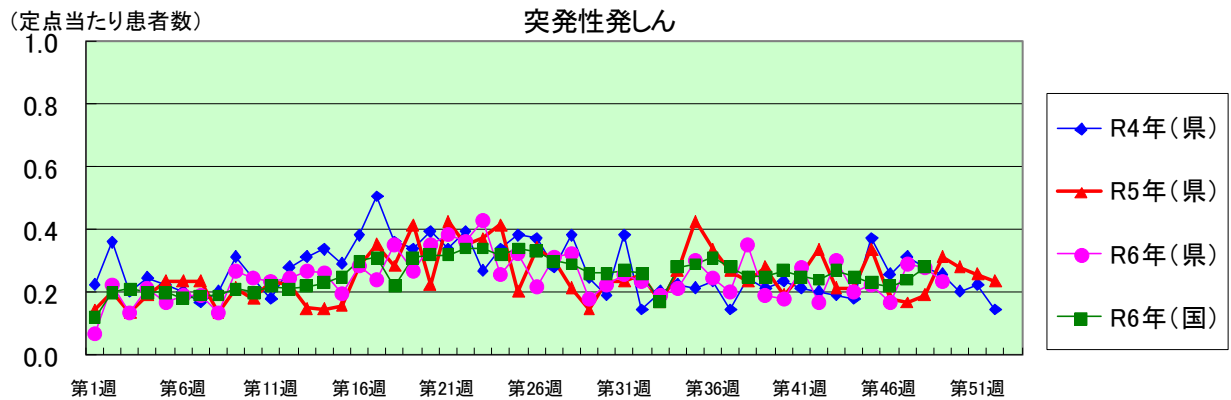
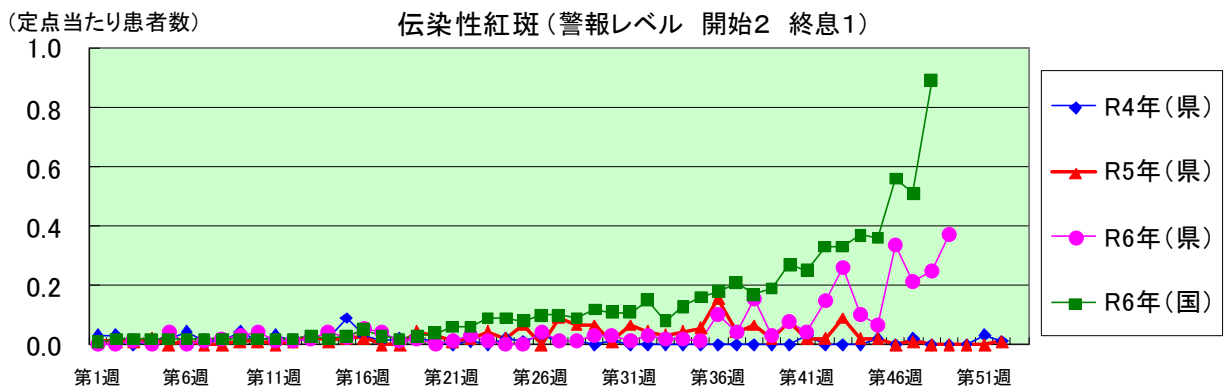
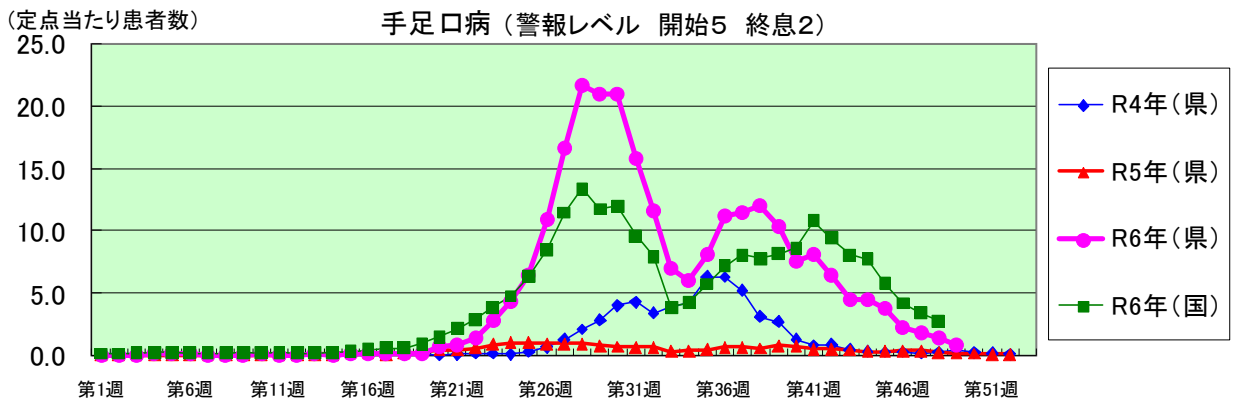
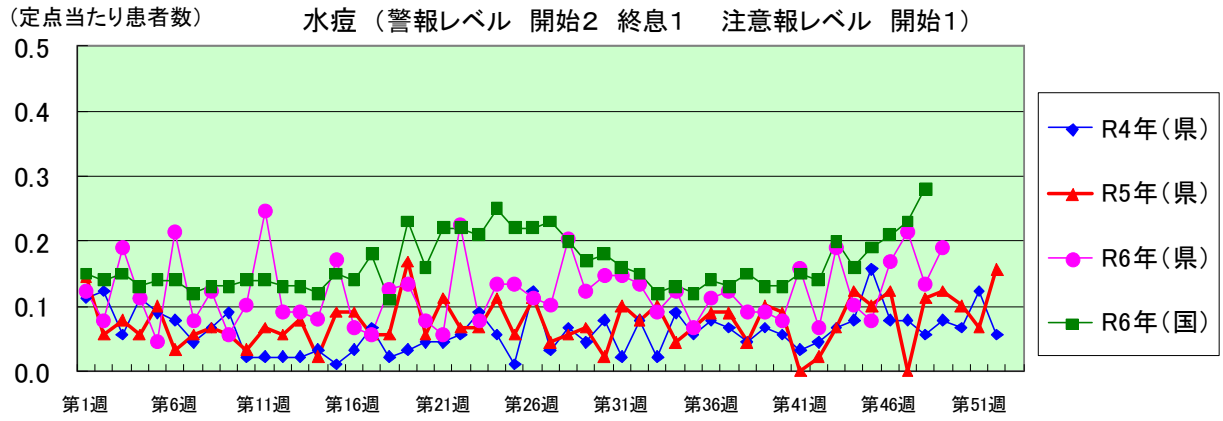
A群溶血性レンサ球菌咽頭炎 (警報レベル 開始8 終息4)



(定点当たり患者数)

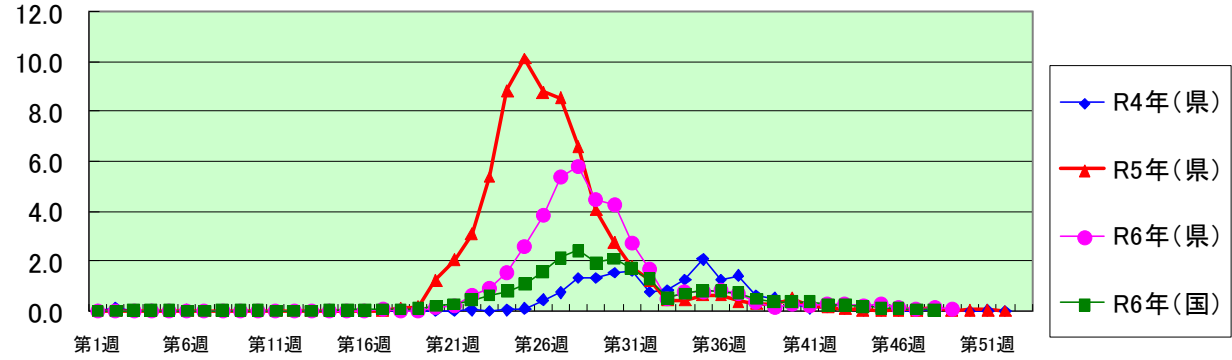
感染性胃腸炎 (警報レベル 開始20 終息12)





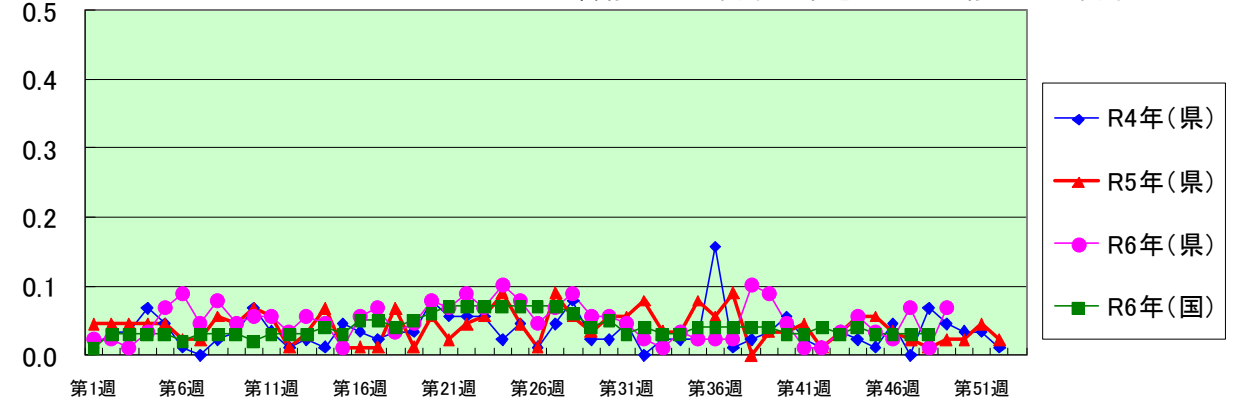
(定点当たり患者数)

ヘルパンギーナ (警報レベル 開始6 終息2)



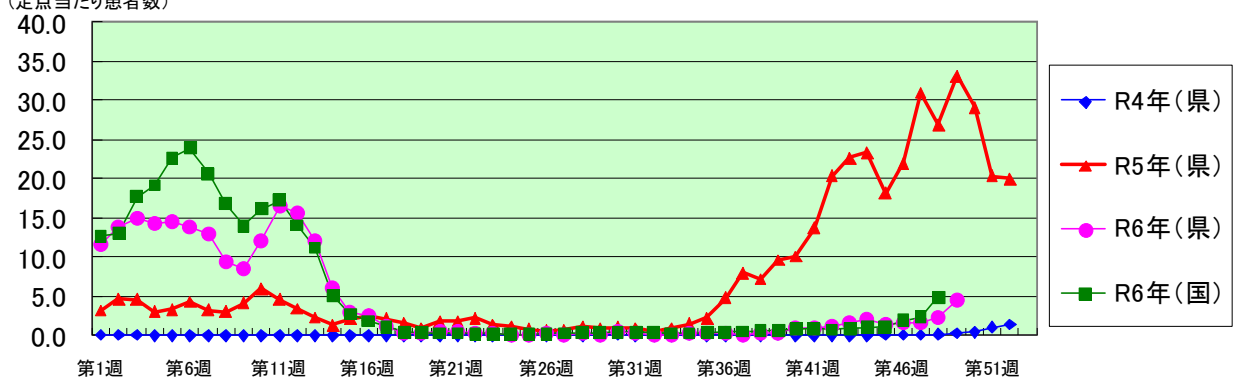
(定点当たり患者数)

流行性耳下腺炎 (警報レベル 開始6 終息2 注意報レベル 開始3)



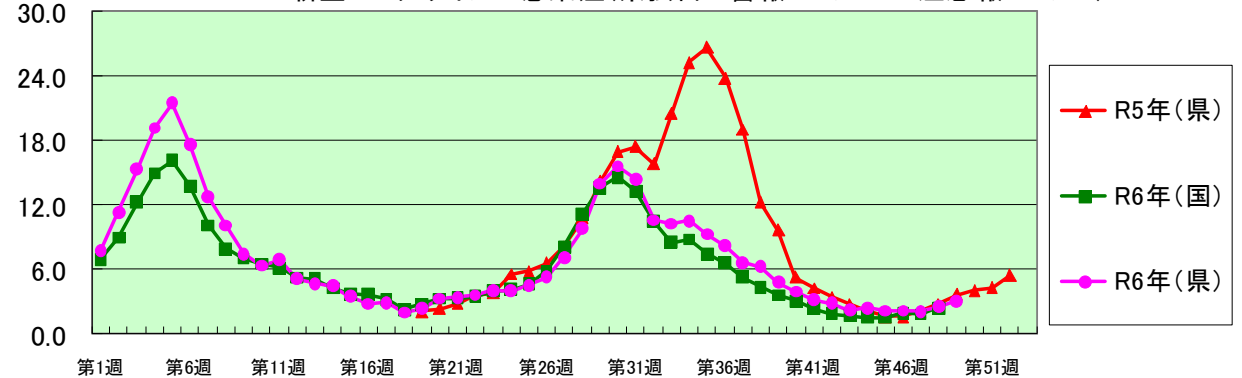
(定点当たり患者数)

インフルエンザ (警報レベル 開始30 終息10 注意報レベル 開始10 流行開始の目安 1)



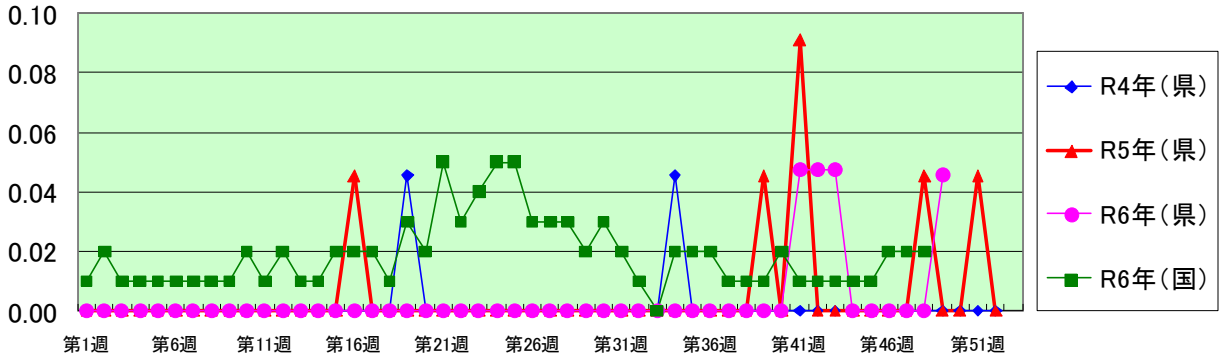
(定点当たり患者数)

新型コロナウイルス感染症(県独自の警報レベル16 注意報レベル8)



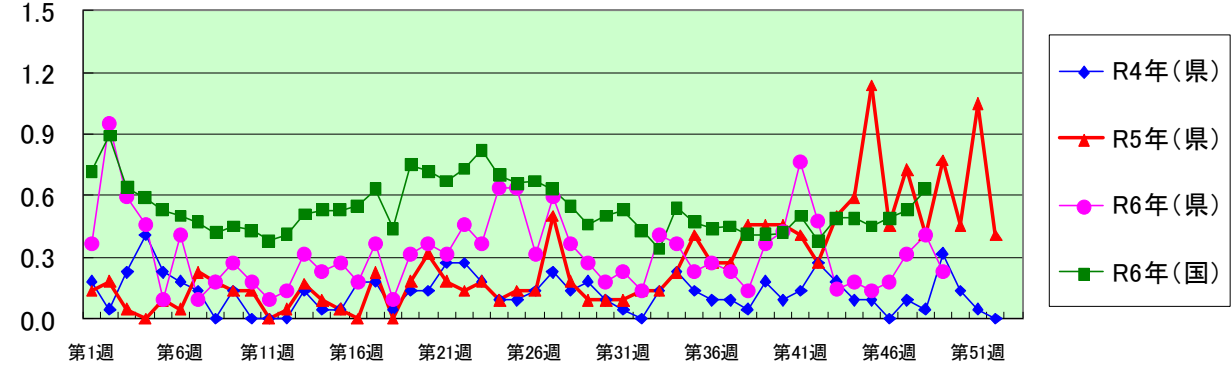
(定点当たり患者数)

急性出血性結膜炎 (警報レベル 開始1 終息0.1)



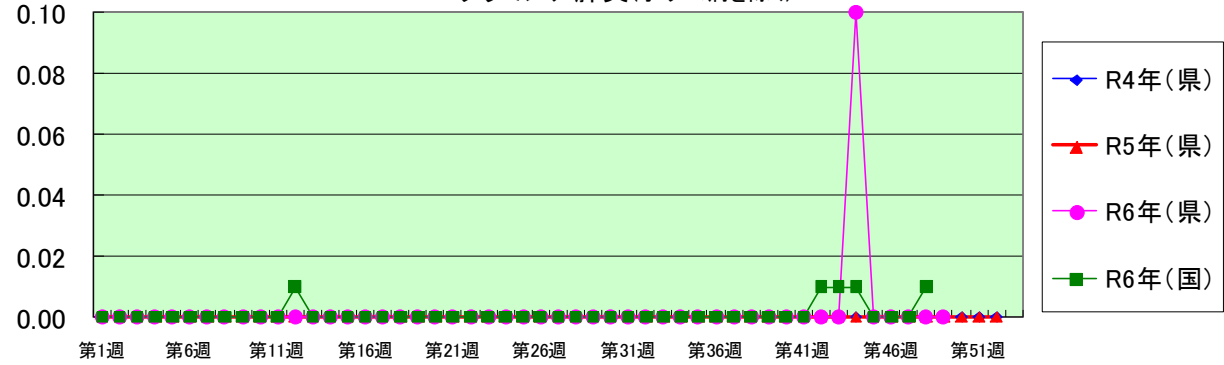
(定点当たり患者数)

流行性角結膜炎 (警報レベル 開始8 終息4)



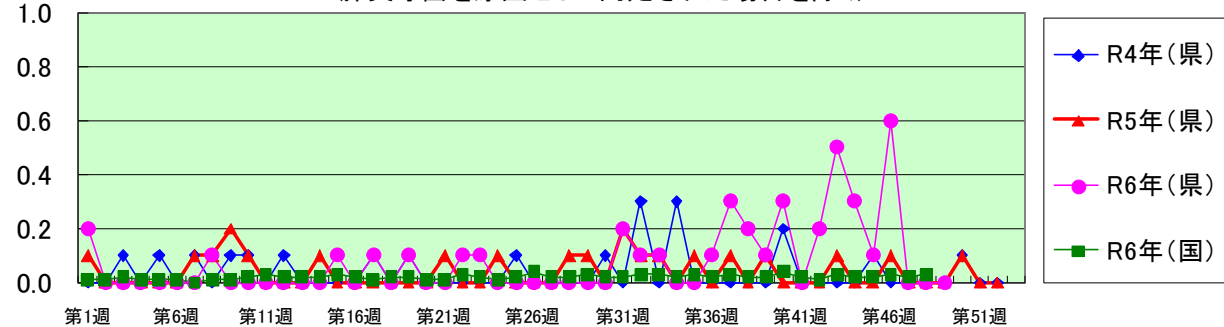
(定点当たり患者数)

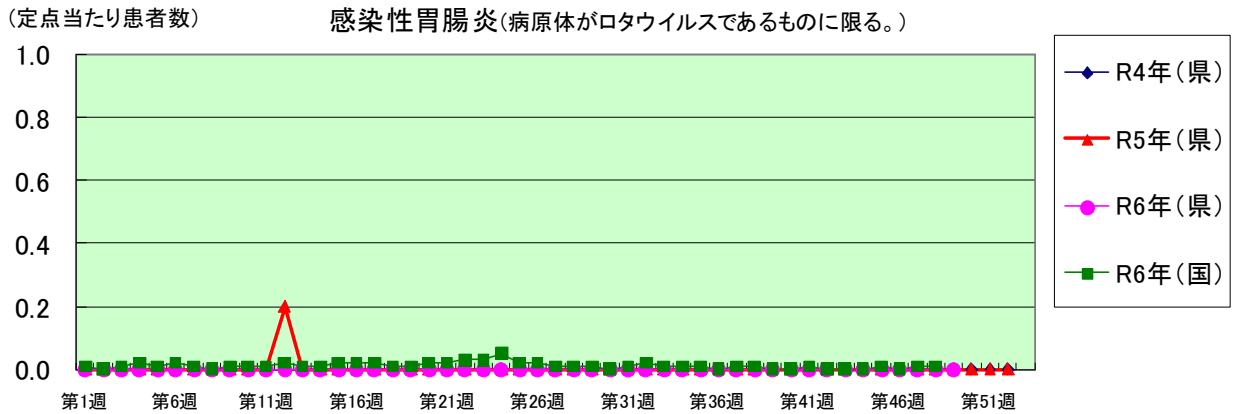
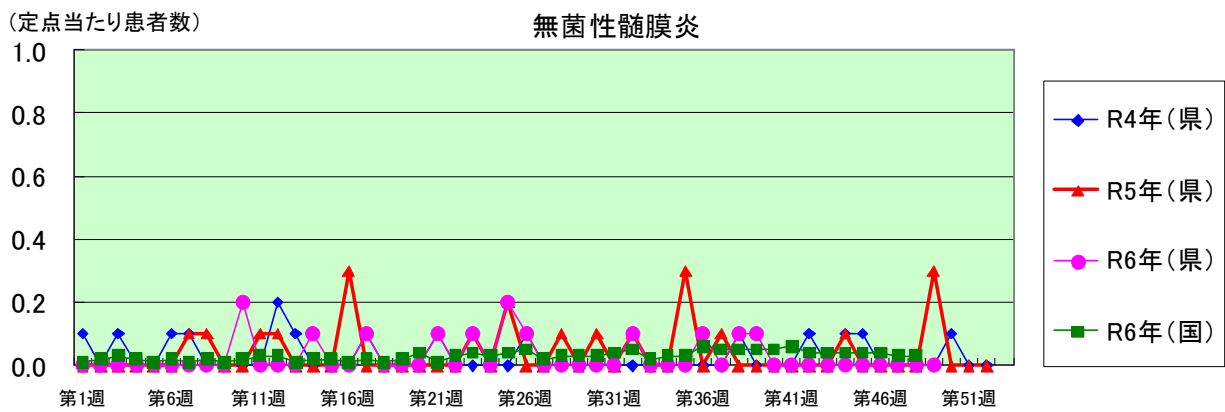
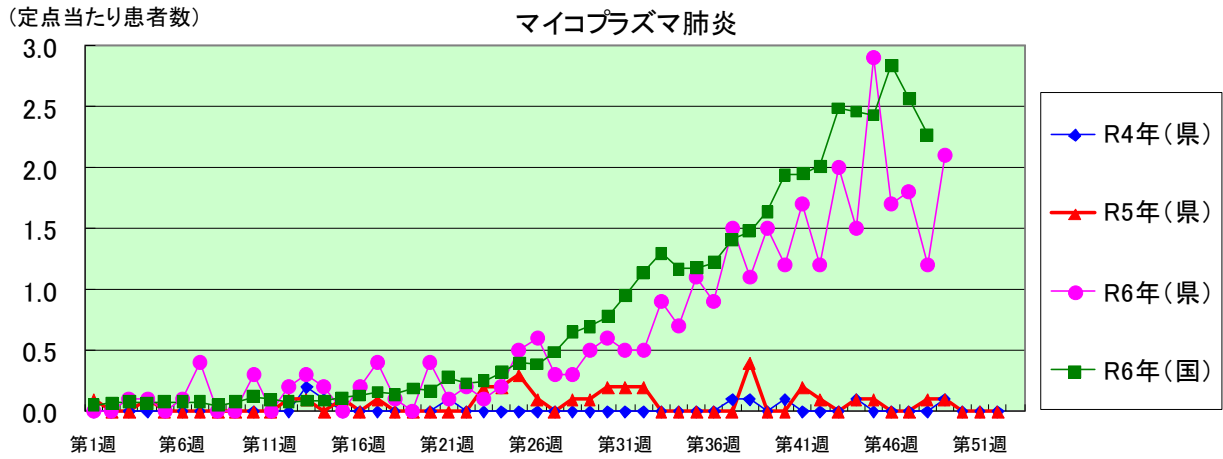
クラミジア肺炎(オウム病を除く)



(定点当たり患者数)

細菌性髄膜炎(インフルエンザ菌、髄膜炎菌、肺炎球菌を原因として同定された場合を除く)





定点種別	県内定点数	届出対象感染症
小児科	89	RSウイルス感染症、咽頭結膜熱、A群溶血性レンサ球菌咽頭炎、感染性胃腸炎、水痘、手足口病、伝染性紅斑、突発性発しん、ヘルパンギーナ、流行性耳下腺炎、インフルエンザ、新型コロナウイルス感染症
内科	50	インフルエンザ、新型コロナウイルス感染症
眼科	22	急性出血性結膜炎、流行性角結膜炎
基幹	10	クラミジア肺炎(オウム病を除く)、細菌性髄膜炎、マイコプラズマ肺炎、無菌性髄膜炎、感染性胃腸炎(病原体がロタウイルスであるものに限る。)

7 定点把握感染症集計表(月報)

定点把握感染症(月報)集計表(届出数)

2024年 10 月

	静岡県							全国				
	5月	6月	7月	8月	9月	今月	計	7月	8月	9月	今月	計
性器クラミジア感染症	48	61	51	49	53	47	309	2,674	2,523	2,596	2,678	10,471
性器ヘルペスウイルス感染症	14	15	22	18	15	22	106	864	848	834	879	3,425
尖圭コンジローマ	17	16	17	11	9	17	87	571	498	519	569	2,157
淋菌感染症	15	11	14	10	10	15	75	762	745	720	730	2,957
性器クラミジア感染症(男)	14	17	16	15	19	18	99	1,314	1,258	1,294	1,249	5,115
性器クラミジア感染症(女)	34	44	35	34	34	29	210	1,360	1,265	1,302	1,429	5,356
性器ヘルペスウイルス感染症(男)	3	6	9	9	5	12	44	358	310	339	328	1,335
性器ヘルペスウイルス感染症(女)	11	9	13	9	10	10	62	506	538	495	551	2,090
尖圭コンジローマ(男)	1	10	7	7	3	8	36	401	360	354	377	1,492
尖圭コンジローマ(女)	16	6	10	4	6	9	51	170	138	165	192	665
淋菌感染症(男)	13	8	12	10	8	13	64	570	567	525	533	2,195
淋菌感染症(女)	2	3	2		2	2	11	192	178	195	197	762
メチシリン耐性黄色ブドウ球菌感染症	29	12	28	27	18	13	127	1,371	1,331	1,230	1,326	5,258
ペニシリン耐性肺炎球菌感染症								76	54	45	66	241
薬剤耐性緑膿菌感染症								8	8	7	6	29

定点種別	県内定点数	届出対象感染症
性感染症	30	性器クラミジア感染症、性器ヘルペスウイルス感染症、尖形コンジローマ、淋菌感染症
基幹	10	メチシリン耐性黄色ブドウ球菌感染症、ペニシリン耐性肺炎球菌感染症、薬剤耐性緑膿菌感染症

定点把握感染症(月報)集計表(定点当り)

2024年 10 月

	静岡県						全国			
	5月	6月	7月	8月	9月	今月	7月	8月	9月	今月
性器クラミジア感染症	1.60	2.03	1.70	1.63	1.77	1.57	2.73	2.57	2.64	2.74
性器ヘルペスウイルス感染症	0.47	0.50	0.73	0.60	0.50	0.73	0.88	0.87	0.85	0.90
尖圭コンジローマ	0.57	0.53	0.57	0.37	0.30	0.57	0.58	0.51	0.53	0.58
淋菌感染症	0.50	0.37	0.47	0.33	0.33	0.50	0.78	0.76	0.73	0.75
性器クラミジア感染症(男)	0.47	0.57	0.53	0.50	0.63	0.60	1.34	1.28	1.32	1.28
性器クラミジア感染症(女)	1.13	1.47	1.17	1.13	1.13	0.97	1.39	1.29	1.33	1.46
性器ヘルペスウイルス感染症(男)	0.10	0.20	0.30	0.30	0.17	0.40	0.37	0.32	0.35	0.34
性器ヘルペスウイルス感染症(女)	0.37	0.30	0.43	0.30	0.33	0.33	0.52	0.55	0.50	0.56
尖圭コンジローマ(男)	0.03	0.33	0.23	0.23	0.10	0.27	0.41	0.37	0.36	0.39
尖圭コンジローマ(女)	0.53	0.20	0.33	0.13	0.20	0.30	0.17	0.14	0.17	0.20
淋菌感染症(男)	0.43	0.27	0.40	0.37	0.27	0.43	0.58	0.58	0.53	0.54
淋菌感染症(女)	0.07	0.10	0.07		0.07	0.07	0.20	0.18	0.20	0.20
メチシリン耐性黄色ブドウ球菌感染症	2.90	1.20	2.80	2.70	1.80	1.30	2.86	2.78	2.57	2.77
ペニシリン耐性肺炎球菌感染症							0.16	0.11	0.09	0.14
薬剤耐性緑膿菌感染症							0.02	0.02	0.01	0.01

定点種別	県内定点数	届出対象感染症
性感染症	30	性器クラミジア感染症、性器ヘルペスウイルス感染症、尖圭コンジローマ、淋菌感染症
基幹	10	メチシリン耐性黄色ブドウ球菌感染症、ペニシリン耐性肺炎球菌感染症、薬剤耐性緑膿菌感染症

2024年 10 月

保健所名	性器クラミジア感染症		性器ヘルペスウイルス感染症		尖圭コンジローマ		淋菌感染症	
	罹患数	定点当り	罹患数	定点当り	罹患数	定点当り	罹患数	定点当り
総数	47	1.57	22	0.73	17	0.57	15	0.50
賀茂	-	-	-	-	-	-	-	-
熱海	2	2.00	1	1.00	-	-	-	-
東部	5	1.00	-	-	-	-	-	-
御殿場	2	2.00	2	2.00	-	-	-	-
富士	10	3.33	6	2.00	1	0.33	1	0.33
静岡市	12	2.00	8	1.33	6	1.00	8	1.33
中部	7	1.75	5	1.25	5	1.25	5	1.25
西部	5	1.00	-	-	1	0.20	-	-
浜松市	4	0.80	-	-	4	0.80	1	0.20

保健所名	メチシリン耐性黄色ブドウ球菌感染症		ペニシリン耐性肺炎球菌感染症		薬剤耐性緑膿菌感染症	
	罹患数	定点当り	罹患数	定点当り	罹患数	定点当り
総数	13	1.30	0	-	0	-
賀茂	1	1.00	-	-	-	-
熱海	2	2.00	-	-	-	-
東部	1	1.00	-	-	-	-
御殿場	-	-	-	-	-	-
富士	1	1.00	-	-	-	-
静岡市	5	2.50	-	-	-	-
中部	-	-	-	-	-	-
西部	1	1.00	-	-	-	-
浜松市	2	1.00	-	-	-	-

保健所名	定点(指定届出機関)数	
	性感染症	基幹
総数	30	10
賀茂	-	1
熱海	1	1
東部	5	1
御殿場	1	-
富士	3	1
静岡市	6	2
中部	4	1
西部	5	1
浜松市	5	2

* 薬剤耐性アシネトバクター感染症は、平成26年9月19日から全数把握の対象となりました。

定点把握感染症(月報)年齢階級別集計表(届出数)

2024年 10 月

年齢階級区分	0歳	1～4歳	5～9歳	10～14歳	15～19歳	20～24歳	25～29歳	30～34歳	35～39歳	40～44歳	45～49歳	50～54歳	55～59歳	60～64歳	65～69歳	70歳以上	計
性器クラミジア感染症					6	14	10	4	6	4	2		1				47
性器ヘルペスウイルス感染症			1			1	3	5	2	1	5	2		1		1	22
尖圭コンジローマ					1	5	4		1	3	2		1				17
淋菌感染症					2	3			4	1	1	2	1	1			15
性器クラミジア感染症(男)						5	2	1	4	3	2		1				18
性器クラミジア感染症(女)					6	9	8	3	2	1							29
性器ヘルペスウイルス感染症(男)			1				2	3	1	1	2	1		1			12
性器ヘルペスウイルス感染症(女)						1	1	2	1		3	1				1	10
尖圭コンジローマ(男)						4	2			2							8
尖圭コンジローマ(女)					1	1	2		1	1	2		1				9
淋菌感染症(男)						3			4	1	1	2	1	1			13
淋菌感染症(女)					2												2
メチシリン耐性黄色ブドウ球菌感染症	1											1				11	13
ペニシリン耐性肺炎球菌感染症																	
薬剤耐性緑膿菌感染症																	

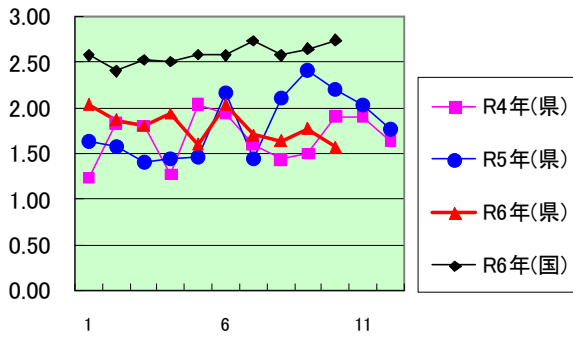
定点把握感染症(月報)年齢階級別集計表(定点当り)

2024年 10 月

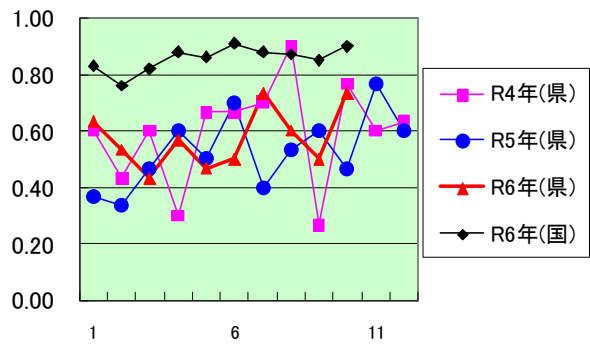
年齢階級区分	0歳	1～4歳	5～9歳	10～14歳	15～19歳	20～24歳	25～29歳	30～34歳	35～39歳	40～44歳	45～49歳	50～54歳	55～59歳	60～64歳	65～69歳	70歳以上	計
性器クラミジア感染症					0.20	0.47	0.33	0.13	0.20	0.13	0.07		0.03				1.57
性器ヘルペスウイルス感染症			0.03			0.03	0.10	0.17	0.07	0.03	0.17	0.07		0.03		0.03	0.73
尖圭コンジローマ					0.03	0.17	0.13		0.03	0.10	0.07		0.03				0.57
淋菌感染症					0.07	0.10			0.13	0.03	0.03	0.07	0.03	0.03			0.50
性器クラミジア感染症(男)						0.17	0.07	0.03	0.13	0.10	0.07		0.03				0.60
性器クラミジア感染症(女)					0.20	0.30	0.27	0.10	0.07	0.03							0.97
性器ヘルペスウイルス感染症(男)			0.03				0.07	0.10	0.03	0.03	0.07	0.03		0.03			0.40
性器ヘルペスウイルス感染症(女)						0.03	0.03	0.07	0.03		0.10	0.03				0.03	0.33
尖圭コンジローマ(男)						0.13	0.07			0.07							0.27
尖圭コンジローマ(女)					0.03	0.03	0.07		0.03	0.03	0.07		0.03				0.30
淋菌感染症(男)						0.10			0.13	0.03	0.03	0.07	0.03	0.03			0.43
淋菌感染症(女)					0.07												0.07
メチシリン耐性黄色ブドウ球菌感染症	0.10											0.10				1.10	1.30
ペニシリン耐性肺炎球菌感染症																	
薬剤耐性緑膿菌感染症																	

8 定点把握感染症推移グラフ(月報)

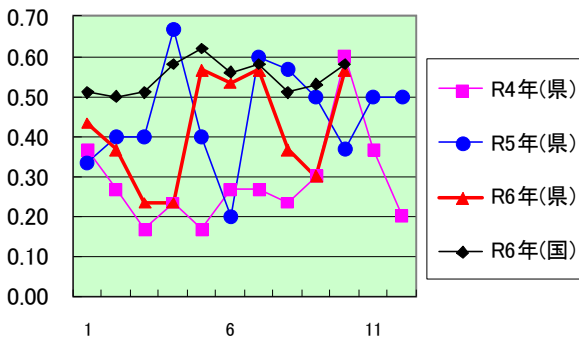
性器クラミジア感染症



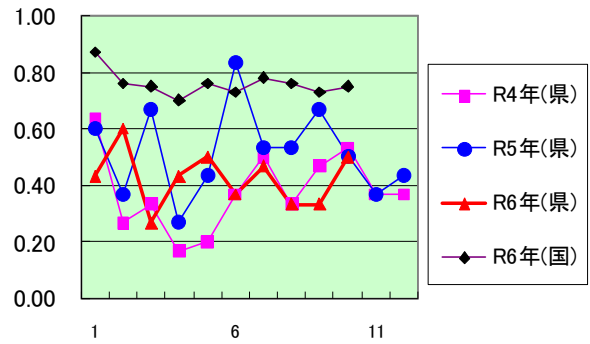
性器ヘルペスウイルス感染症



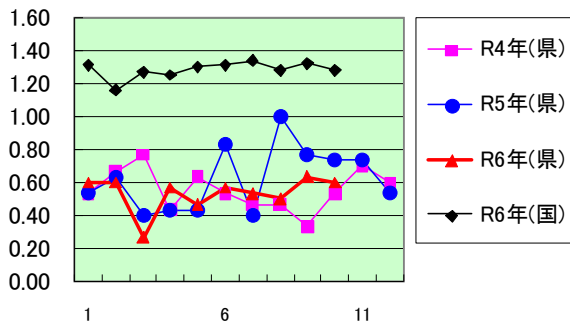
尖圭コンジローマ



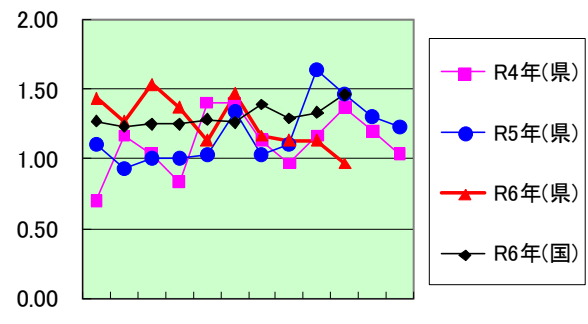
淋菌感染症



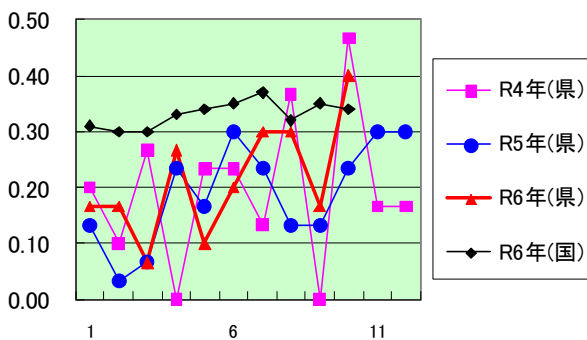
性器クラミジア感染症(男)



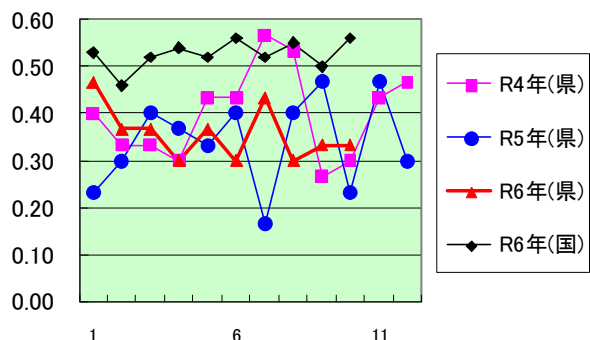
性器クラミジア感染症(女)



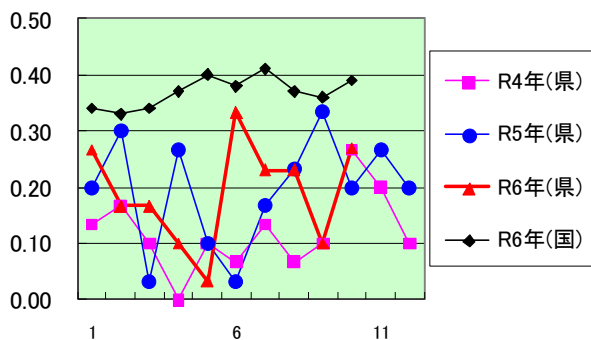
性器ヘルペスウイルス感染症(男)



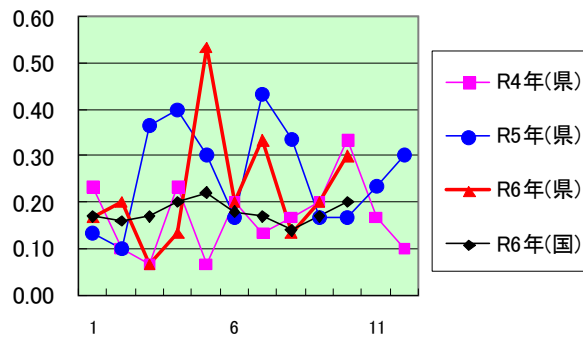
性器ヘルペスウイルス感染症(女)



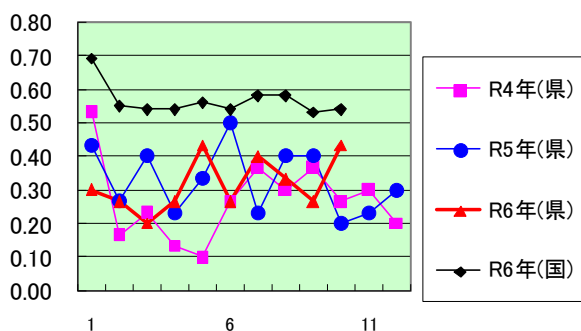
尖圭コンジローマ(男)



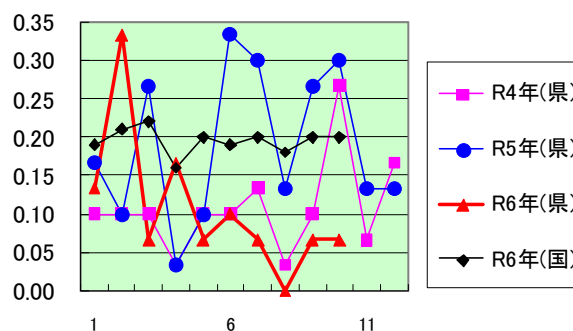
尖圭コンジローマ(女)



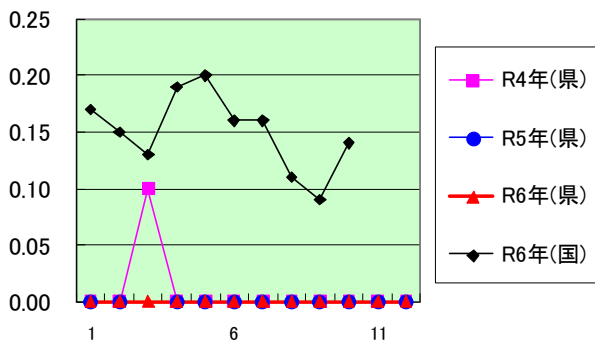
淋菌感染症(男)



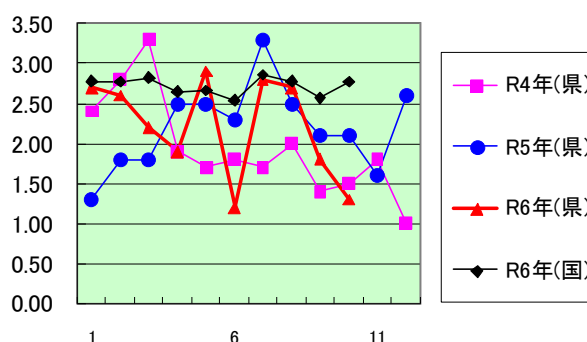
淋菌感染症(女)



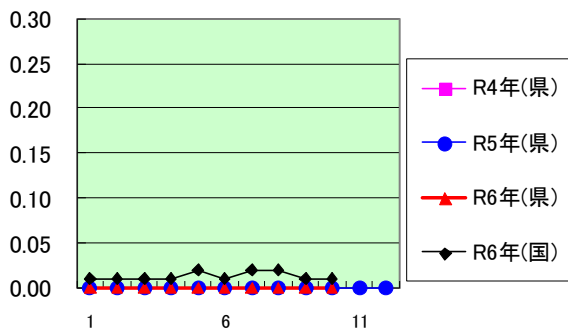
ペニシリン耐性肺炎球菌感染症



メチシリン耐性黄色ブドウ球菌感染症



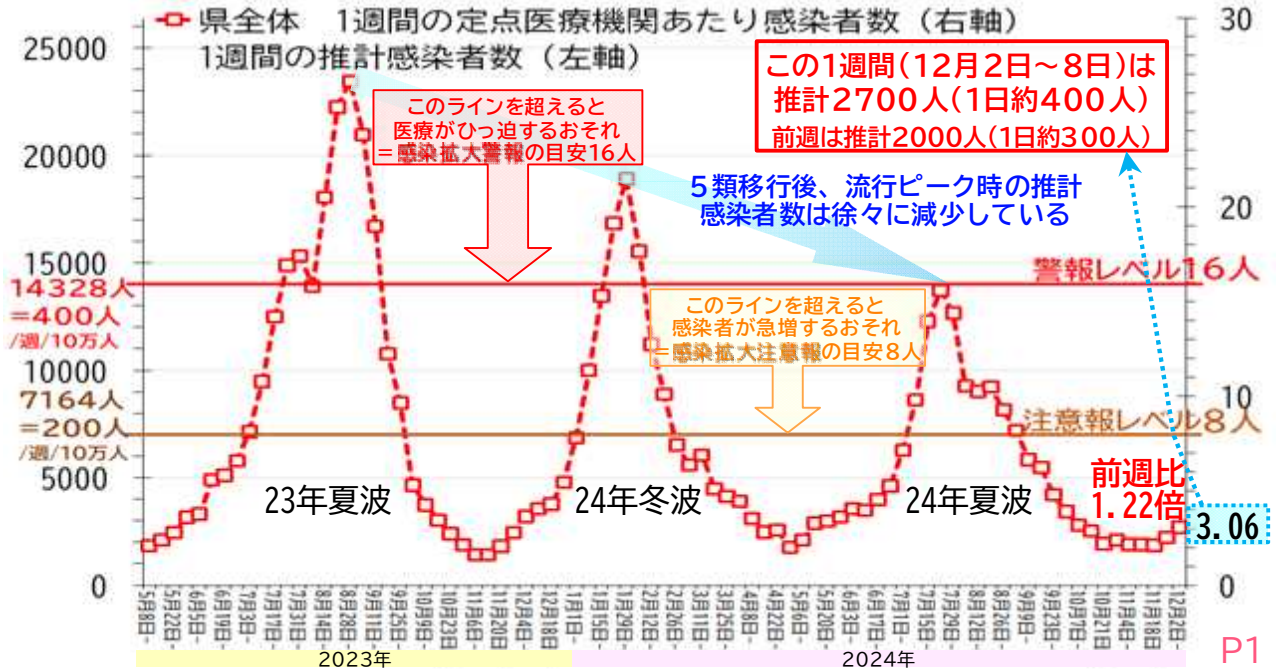
薬剤耐性緑膿菌感染症



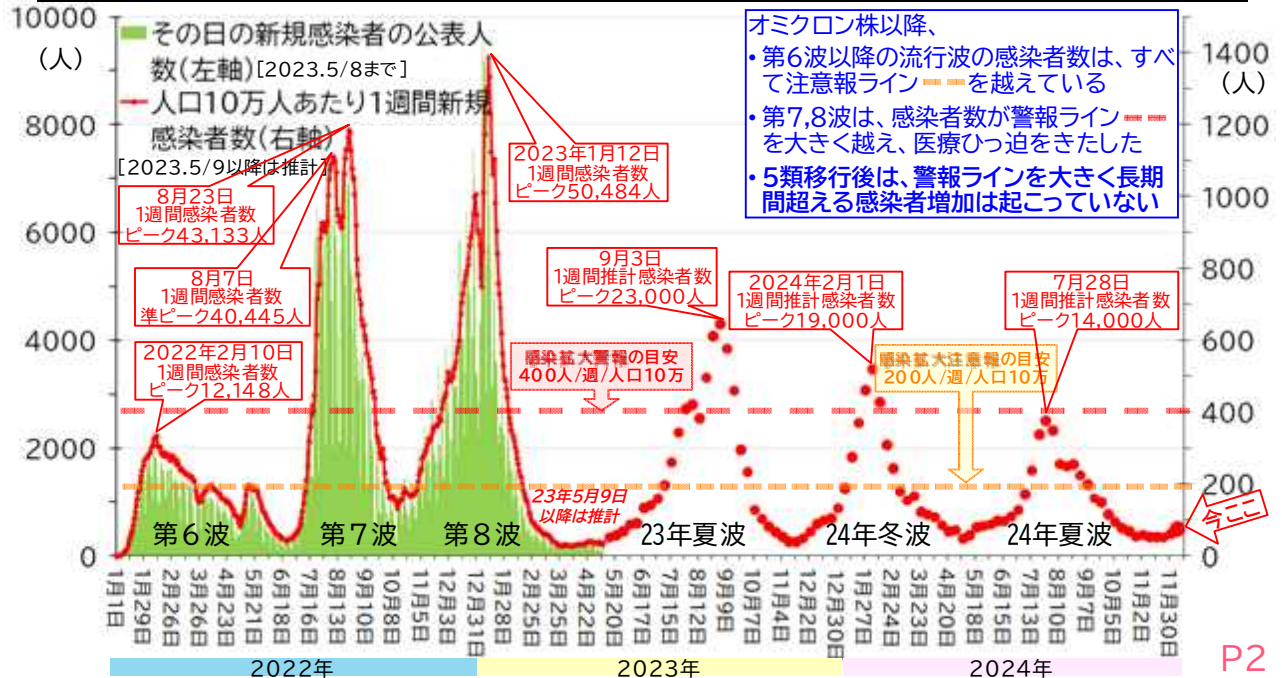
定点種別	県内定点数	届出対象感染症
性感染症	30	性器クラミジア感染症、性器ヘルペスウイルス感染症、尖圭コンジローマ、淋菌感染症
基幹	10	ペニシリン耐性肺炎球菌感染症、メチシリン耐性黄色ブドウ球菌感染症、薬剤耐性アシネトバクター感染症、薬剤耐性緑膿菌感染症

9 本県の新型コロナ及びインフルエンザの感染状況の推移等のグラフ

静岡県 新型コロナ 1週間感染者数(2023.5/8~2024.12/8)

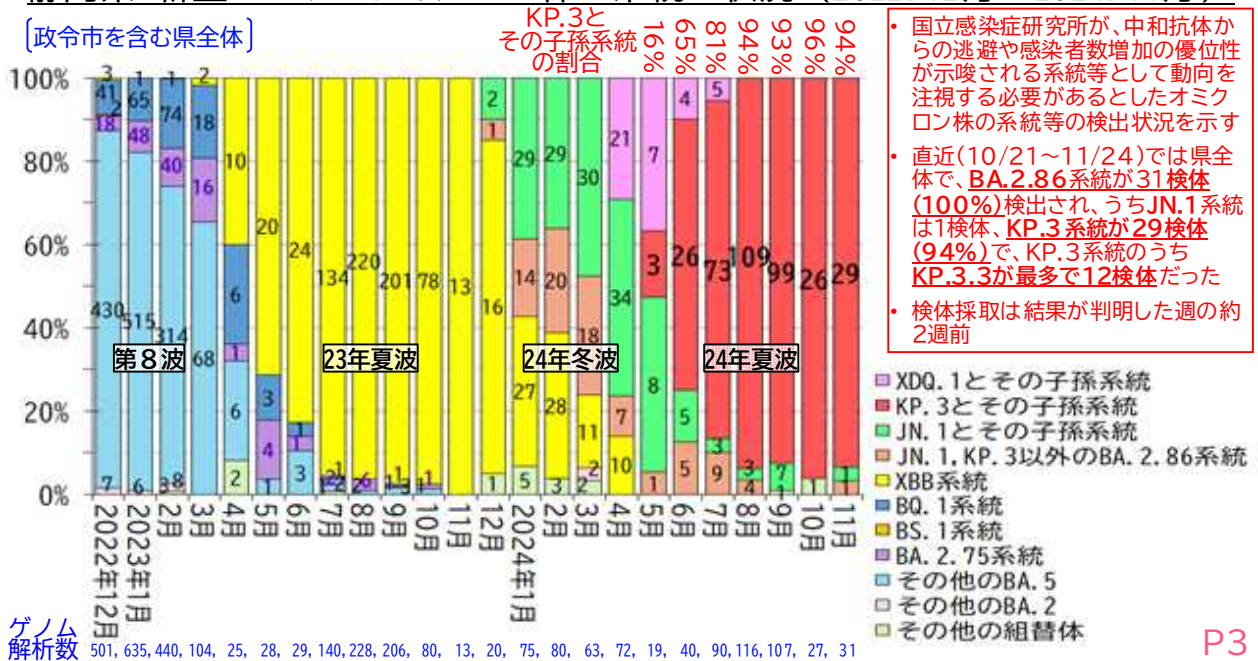


静岡県 新型コロナ オミクロン株以降の感染者数の推移 (2022.1/1~2024.12/8)



静岡県 新型コロナ オミクロン株の系統の状況 (2022.12月~2024.11月)

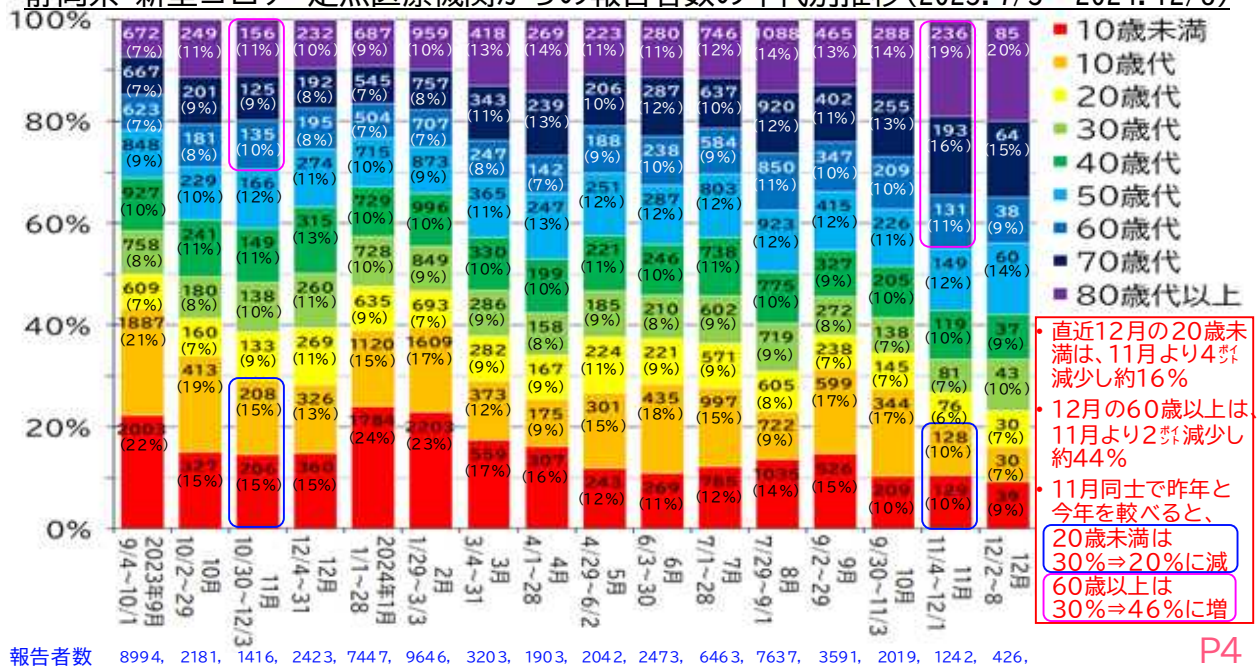
[政令市を含む県全体]



P3

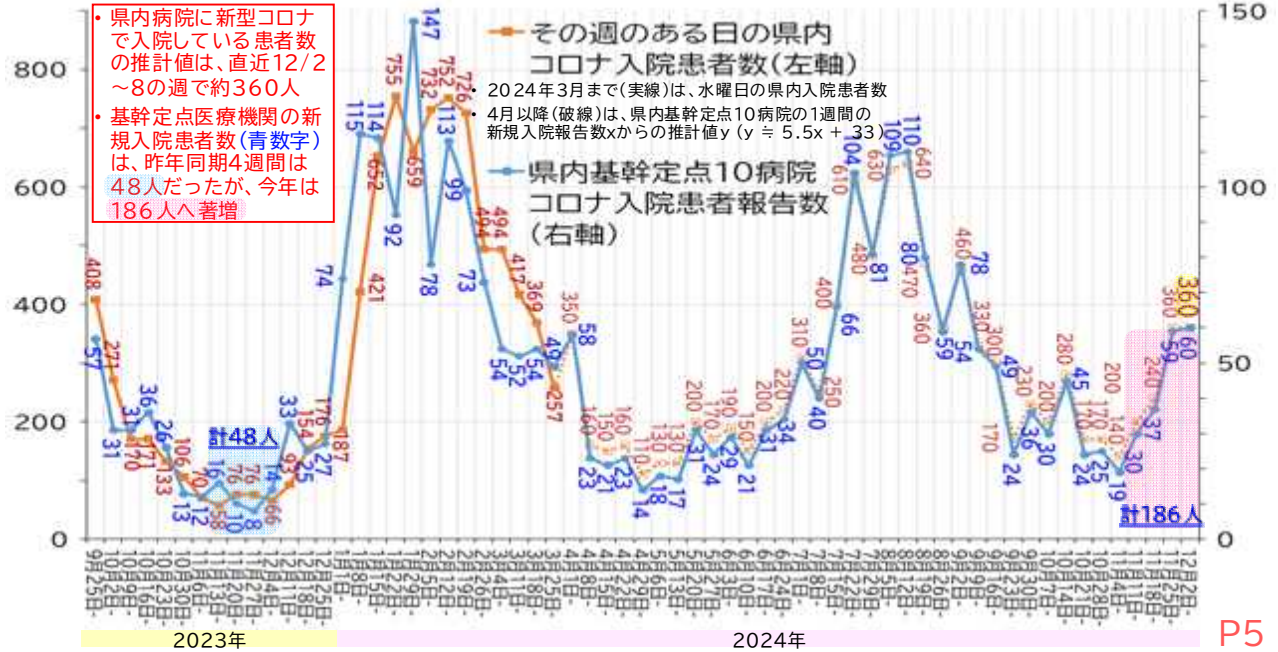
※新型コロナのゲノム解析に関する項目については、当面の間、1か月に1回程度更新します。

静岡県 新型コロナ 定点医療機関からの報告者数の年代別推移(2023.7/3~2024.12/8)

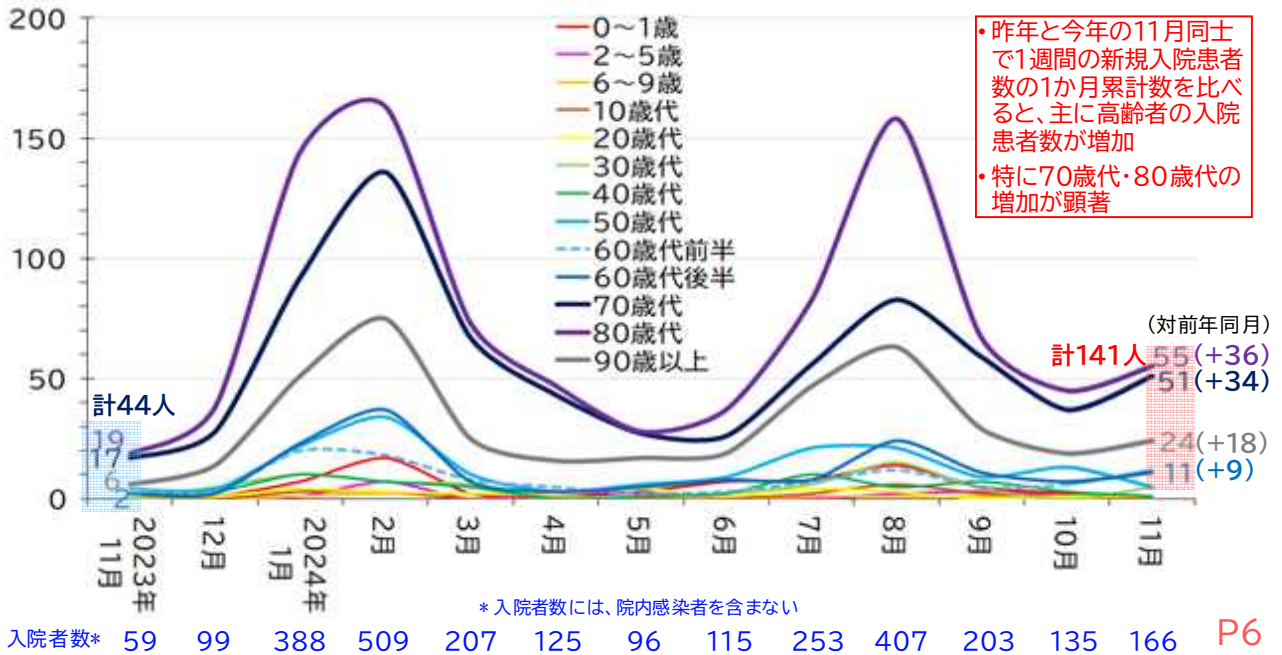


P4

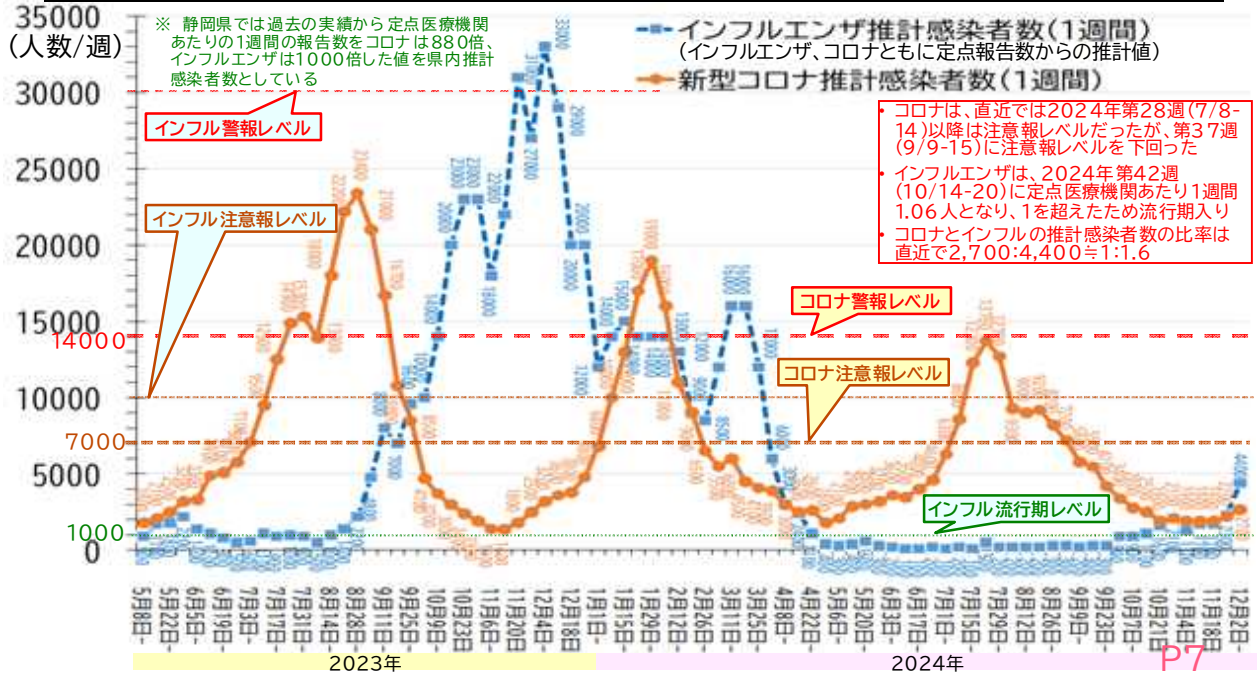
静岡県 新型コロナ入院患者数 おおまかな推計値



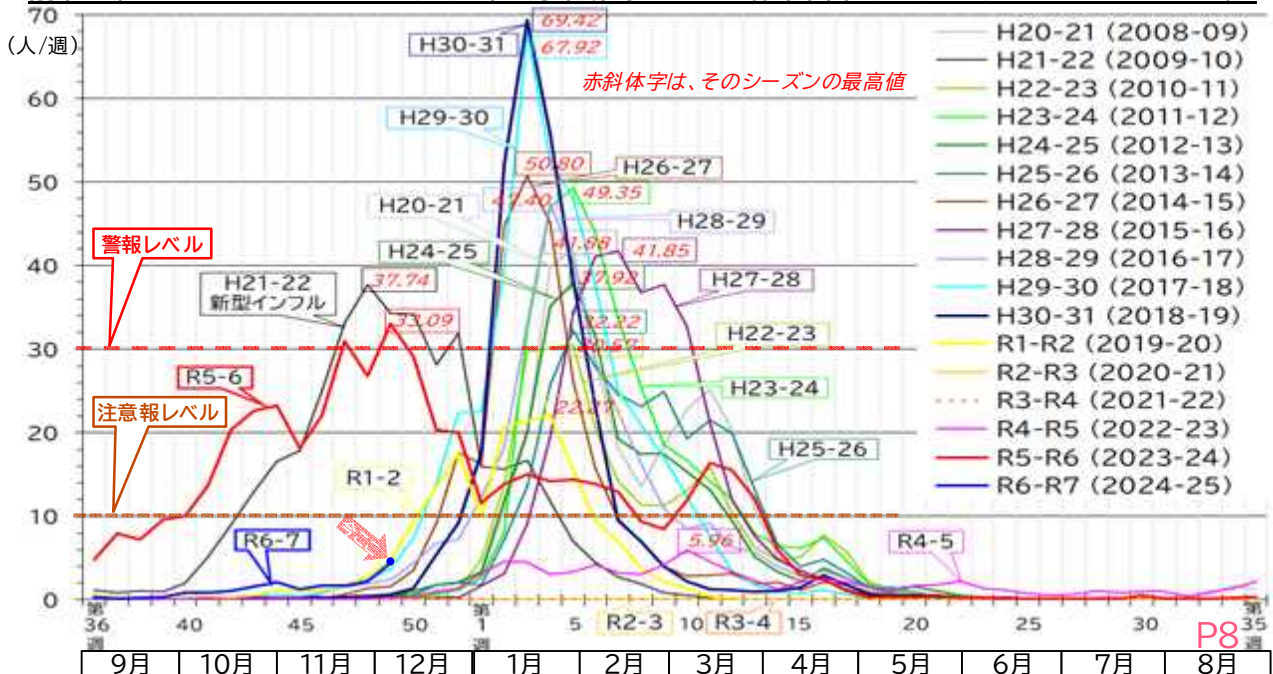
静岡県 基幹定点医療機関(10病院)の年代別新規入院患者数の推移



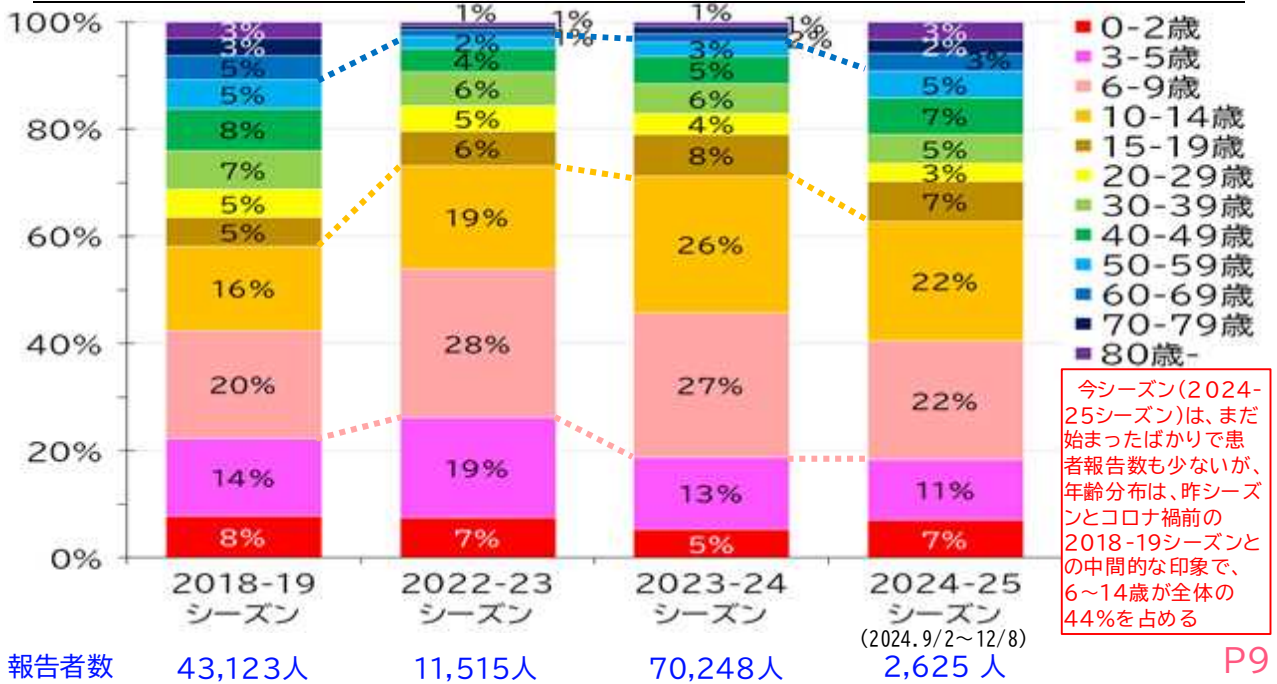
静岡県 新型コロナとインフルエンザの流行の状況 (2023.5/8~2024.12/8)



静岡県 インフルエンザ 定点医療機関からの報告者数 過去16シーズン比較



静岡県 定点医療機関インフルエンザ患者報告 年齢別割合(コロナ後3季とコロナ前2018-19季の比較)



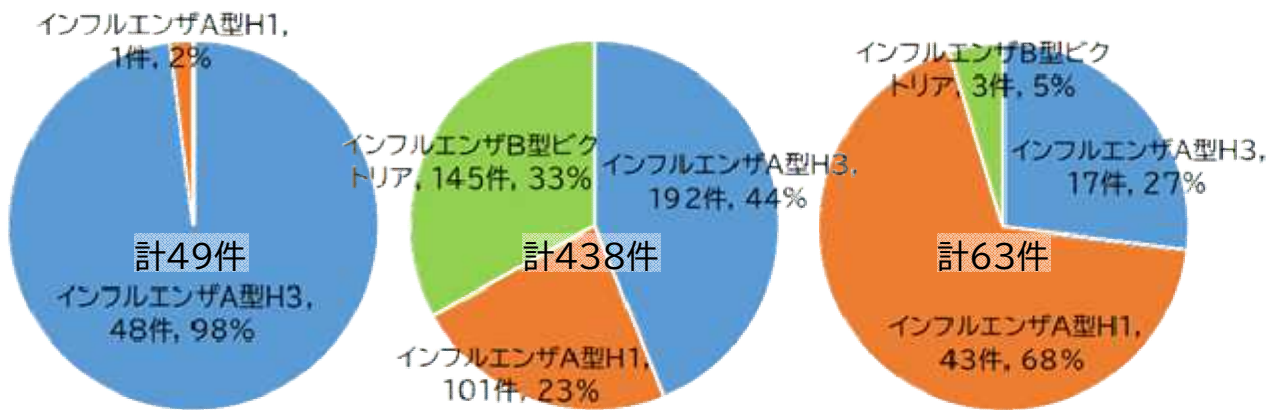
P9

静岡県内衛生研究所(県、静岡市、浜松市) インフルエンザウイルス型別検出状況 (2023.1/2~2024.12/8)

2023年 第1~25週
(2023.1/2~6/25)

2023年 第40~52週,
2024年 第1~22週
(2023.10/2~2024.6/2)

2024年 第36~48週
(2024.9/2~12/8)



•2024年秋からの季節性インフルエンザは、インフルエンザA型H1が主体で流行が始まり、約70%を占めている

P10

この冬の**コロナ患者さん**では
高齢者の入院患者さんが

昨年同期の約**3倍**に増加中！

・**65歳以上の方**

・**60～64歳で持病があり,主治医が勧める方**

コロナワクチン 検討を!! F11



10 インフルエンザによる学級閉鎖について

今シーズンからインフルエンザによる学級閉鎖情報は週報で公表しています。

インフルエンザ施設別発生状況(学級閉鎖)について

2024年 第49週 12/2 ~ 12/8

保: 保育園 幼: 幼稚園 小: 小学校 中: 中学校 高: 高等学校
 特支: 特別支援学校 こ: こども園 高専: 高等専門学校

市町	学級閉鎖があった 学校・園の施設種別	保	幼	小	中	高	特支	こ	高専	今週 合計	前週	今シーズン 合計
下田市	学校・園の数										0	0
	学校・園の患者数合計										0	0
東伊豆町	学校・園の数										0	0
	学校・園の患者数合計										0	0
河津町	学校・園の数										0	0
	学校・園の患者数合計										0	0
南伊豆町	学校・園の数							1		1	0	3
	学校・園の患者数合計							9		9	0	27
松崎町	学校・園の数										0	0
	学校・園の患者数合計										0	0
西伊豆町	学校・園の数										0	0
	学校・園の患者数合計										0	0
熱海市	学校・園の数										0	1
	学校・園の患者数合計										0	2
伊東市	学校・園の数		1							1	0	1
	学校・園の患者数合計		11							11	0	11
沼津市	学校・園の数										0	2
	学校・園の患者数合計										0	18
三島市	学校・園の数										0	6
	学校・園の患者数合計										0	71
裾野市	学校・園の数										0	1
	学校・園の患者数合計										0	6
伊豆市	学校・園の数										0	0
	学校・園の患者数合計										0	0
伊豆の国市	学校・園の数										0	1
	学校・園の患者数合計										0	8
函南町	学校・園の数										0	0
	学校・園の患者数合計										0	0
清水町	学校・園の数										1	1
	学校・園の患者数合計										21	21
長泉町	学校・園の数										0	0
	学校・園の患者数合計										0	0
御殿場市	学校・園の数										0	9
	学校・園の患者数合計										0	82
小山町	学校・園の数			1						1	0	3
	学校・園の患者数合計			7						7	0	24
富士市	学校・園の数			1						1	1	3
	学校・園の患者数合計			11						11	2	24
富士宮市	学校・園の数										0	0
	学校・園の患者数合計										0	0
静岡市清水区	学校・園の数			1						1	4	10
	学校・園の患者数合計			11						11	62	158
静岡市葵区	学校・園の数			1						1	3	8
	学校・園の患者数合計			17						17	21	83
静岡市駿河区	学校・園の数			1						1	0	5
	学校・園の患者数合計			6						6	0	52

市町	学級閉鎖があった 学校・園の施設種別	保	幼	小	中	高	特支	こ	高専	今週 合計	前週	今シーズン 合計
島田市	学校・園の数										0	2
	学校・園の患者数合計										0	24
焼津市	学校・園の数										0	3
	学校・園の患者数合計										0	30
藤枝市	学校・園の数										0	3
	学校・園の患者数合計										0	36
牧之原市	学校・園の数			1						1	0	3
	学校・園の患者数合計			10						10	0	38
吉田町	学校・園の数			1						1	0	1
	学校・園の患者数合計			13						13	0	13
川根本町	学校・園の数										0	0
	学校・園の患者数合計										0	0
磐田市	学校・園の数			1						1	0	4
	学校・園の患者数合計			7						7	0	36
掛川市	学校・園の数										0	3
	学校・園の患者数合計										0	64
袋井市	学校・園の数			1						1	0	4
	学校・園の患者数合計			7						7	0	39
湖西市	学校・園の数			1						1	0	1
	学校・園の患者数合計			12						12	0	12
御前崎市	学校・園の数										0	1
	学校・園の患者数合計										0	17
菊川市	学校・園の数										0	1
	学校・園の患者数合計										0	8
森町	学校・園の数										0	0
	学校・園の患者数合計										0	0
浜松市中央区	学校・園の数			6	1					7	2	22
	学校・園の患者数合計			112	24					136	68	392
浜松市浜名区	学校・園の数										0	0
	学校・園の患者数合計										0	0
浜松市天竜区	学校・園の数										0	0
	学校・園の患者数合計										0	0
県内合計	学校・園の数		1	16	1			1		19	11	102
	学校・園の患者数合計		11	213	24			9		257	174	1,296
2024-2025 シーズン 施設別合計	学校・園の数		6	67	19	4	3	2				
	学校・園の患者数合計		53	897	239	34	48	18				

・第49週のインフルエンザの定点当たり患者数は4.44で、流行開始の目安となる1を超え、流行期となっています。

・今後、患者数が増える季節に向かいますので、咳エチケット※、手洗い、換気等、基本的な感染対策をお願い致します。

(※ 咳をするときに服のそでやハンカチで口鼻をおおう、マスクの適切な着用が可能なら咳の出るときはマスクを着ける)

11 新型コロナ変異株ゲノム解析結果について

(10月21日(月)～11月24日(日)分の集計)

9月下旬～11月上旬に発症した方について、国立遺伝学研究所(三島市)において実施したゲノム解析の結果は、以下のとおりです。(県所管分)

結果判明日：10月21日(月)・10月25日(金)・11月2日(土)

11月9日(土)・11月17日(日)

<変異株の件数>

保健所	賀茂	熱海	東部	御殿場	富士	中部	西部	合計
デルタ株	0	0	0	0	0	0	0	0
オミクロン株	0	0	6	0	0	0	14	20
	(内BA.2)	(0)	(0)	(6)	(0)	(0)	(14)	(20)
	(内BA.5)	(0)	(0)	(0)	(0)	(0)	(0)	(0)
	(内組換体)	(0)	(0)	(0)	(0)	(0)	(0)	(0)

本県の変異株の判明状況(11月24日時点)

		合計	県	静岡市	浜松市
合計 (デルタ株+オミクロン株)	判明者数	11,134	6,322	2,480	2,332
	(前回からの増加数)	(31)	(20)	(8)	(3)
デルタ株 (R3.5.16～)	判明者数	2,411	1,256	648	507
	(前回からの増加数)	(0)	(0)	(0)	(0)
オミクロン株 (R4.1.1～)	判明者数	8,723	5,066	1,832	1,825
	(前回からの増加数)	(31)	(20)	(8)	(3)
※オミクロン株 【内、BA.2】	判明者数	2,057	1,058	560	439
	(前回からの増加数)	(31)	(20)	(8)	(3)
※オミクロン株 【内、BA.5】	判明者数	3,515	2,399	831	285
	(前回からの増加数)	(0)	(0)	(0)	(0)
※オミクロン株 【内、組換体】	判明者数	827	484	106	237
	(前回からの増加数)	(0)	(0)	(0)	(0)

※県：国立遺伝学研究所および国立感染症研究所でゲノム解析を実施

静岡市：国立感染症研究所でゲノム解析を実施

浜松市：浜松市保健環境研究所でゲノム解析を実施

本県の変異株（オミクロン株）の判明状況（11月24日時点）

	オミクロン株判明数				全オミクロン株に占める割合		
	合計	内、BA. 2	内、BA. 5	内、組換体	BA. 2	BA. 5	組換体
12月11日（月）～ 12月24日（日）	13	3	0	10	23.1%	0.0%	76.9%
12月25日（月）～ 1月28日（日）	75	43	0	32	57.3%	0.0%	42.7%
1月29日（月）～ 2月25日（日）	80	49	0	31	61.3%	0.0%	38.8%
2月26日（月）～ 3月24日（日）	63	50	0	13	79.4%	0.0%	20.6%
3月25日（月）～ 4月21日（日）	82	72	0	10	87.8%	0.0%	12.2%
4月22日（月）～ 5月26日（日）	19	19	0	0	100.0%	0.0%	0.0%
5月27日（月）～ 6月23日（日）	40	40	0	0	100.0%	0.0%	0.0%
6月24日（月）～ 7月21日（日）	90	90	0	0	100.0%	0.0%	0.0%
7月22日（月）～ 8月25日（日）	116	116	0	0	100.0%	0.0%	0.0%
8月26日（月）～ 9月22日（日）	107	106	0	1	99.1%	0.0%	0.9%
9月23日（月）～ 10月20日（日）	27	26	0	1	96.3%	0.0%	3.7%
10月21日（月）～ 11月24日（日）	31	31	0	0	100.0%	0.0%	0.0%

ゲノム解析結果の系統別判明数（政令市含む）

（10月21日（月）～11月24日（日）判明分）

系統名※	判明数	割合
BQ. 1	0	0.0%
XBB	0	0.0%
JN. 1	1	3.2%
KP. 3	29	93.5%
その他のKP	1	3.2%
XDQ	0	0.0%
その他	0	0.0%
計	31	100.0%

KP. 3系統29件のうち、KP. 3.3が最多で12件

※国立感染症研究所「感染・伝播性の増加や抗原性の変化が懸念される新型コロナウイルス（SARS-CoV-2）の変異株について（第22報）」及び「新型コロナウイルス（SARS-CoV-2）の変異株 BA. 2.86 系統について 第2報」において、「ウイルス学的、疫学的、臨床的知見、国内外での発生状況の監視を継続する必要がある」とされている系統を掲載しています。