

目次

★ お願い	P1
★ 発生動向総覧	P2~4
★ 感染症発生動向警報システムによる保健所の警報状況	P5
★ 指定届出機関からの特記事項欄コメント	P5~7
★ 全数把握感染症集計表	P8
★ 定点把握感染症集計表	P9~13
★ 定点把握感染症推移グラフ	P14~18
★ 定点把握感染症集計表(月報)	P19~22
★ 定点把握感染症推移グラフ(月報)	P23~24
★ インフルエンザの流行状況、注意喚起	P25~27
★ 新型コロナウイルス感染症の状況	P28~

県内感染拡大注意報発令です



あらためて4つのお願い



1. **医療機関**や**高齢者施設**の受診や訪問時は、できるだけ**マスク着用**を!
2. **体調**に少しでも**違和感**(特にのど、鼻)があれば、人と会うときに**マスク着用**を!
3. 急に**症状**(咳・熱・のど痛)が出た時は、学校や仕事を休んで**療養**を!
4. 人が集まる所では、**換気**と**咳エチケット**(咳くしゃみが出る時は**口鼻**をおおう)を!

コロナワクチン秋冬の接種

- ・対象者は**生後6か月以上**です
- ・現在流行中の**XBB対応**です
- ・正月明けの**第10波**で、**重症化**や**後遺症**のリスクを下げるため**高齢の方**・**基礎疾患のある方**は**接種の検討**をお願いします

インフルエンザワクチン接種

- ・対象者は**生後6か月以上**です
- ・現在流行の**A型2種**・**B型**を含む**計4種**のインフルエンザに対応
- ・インフルエンザによる**重症化**や**入院リスク**を下げるため、**1回**かかった人も**接種検討**を!



発生動向総覧

◆全数届出の感染症

- 1類感染症 報告なし
- 2類感染症 結核(熱海(1)東部(1)中部(1)浜松市(4))
- 3類感染症 報告なし
- 4類感染症 報告なし
- 5類感染症 アメーバ赤痢(中部(1))、急性脳炎(浜松市(2))、梅毒(富士(1)浜松市(3))、バンコマイシン耐性腸球菌感染症(熱海(1))

◆定点把握の対象となる5類感染症(週報対象のもの)

環境衛生科学研究所

感染症情報センター

感染症発生動向調査

令和6年第3週(1/15~1/21)の動向

警報・注意報・流行期入りの目安

警報・注意報のねらいは、感染症発生動向調査における定点把握感染症のうち、公衆衛生上その流行現象の早期把握が必要な疾病について、流行の原因究明や拡大阻止対策などを講ずるための資料として、都道府県衛生主幹部局や保健所など第一線の衛生行政機関の専門家に向け、データの何らかの流行現象がみられることを、一定の科学的根拠に基づいて迅速に注意喚起することにあります。

ほとんどの感染症では、時間の経過とともに流行が地域的に拡大あるいは移動していくことから、流行拡大を早期に探知するためには、小区域での流行状況を広域的に監視することが重要と考えられます。

「警報レベル」は、大きな流行が発生または継続しつつあると疑われることを示します。

「注意報レベル」は、流行の発生前であれば今後4週間以内に大きな流行が発生する可能性が高いこと、流行の発生後であれば流行が継続していると疑われることを指します。

「警報レベル」は、1週間の定点当たり報告数がある基準値(開始基準値)以上で開始し、別の基準値(終息基準値)未達で終息します。

「注意報レベル」は1週間の定点当たり報告数がある基準値以上の場合です。警報・注意報レベルの基準値は、これまでの感染症発生動向調査データから、下記の通り定められています。

インフルエンザには、「流行期入りの目安」として、「1」があります。

1週間の定点医療機関あたり報告数が1を上回ると、インフルエンザが流行期に入ったと考えられます。ただし、あくまでも目安であり、1週のデータのみで判断するのではなく継続的に推移を確認して判断することが重要です。

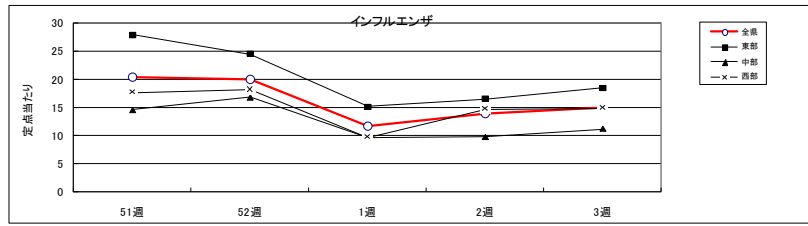
疾病	警報レベル		注意報レベル
	開始基準値	終息基準値	基準値
インフルエンザ	30.0	10.0	10.0
咽頭結膜熱	3.0	1.0	—
A群溶血性レンサ球菌咽頭炎	8.0	4.0	—
感染性胃腸炎	20.0	12.0	—
水痘	2.0	1.0	1.0
手足口病	5.0	2.0	—
伝染性紅斑	2.0	1.0	—
ヘルパンギーナ	6.0	2.0	—
流行性耳下腺炎	6.0	2.0	3.0

【今週のコメント】

第3週(1/15~1/21)の感染症発生動向調査では、静岡県内のインフルエンザの定点当たり報告数が15.02人となり、前週の13.84人から増加しました。第47週(11/20~11/26)から警報レベルの状況が続いています。

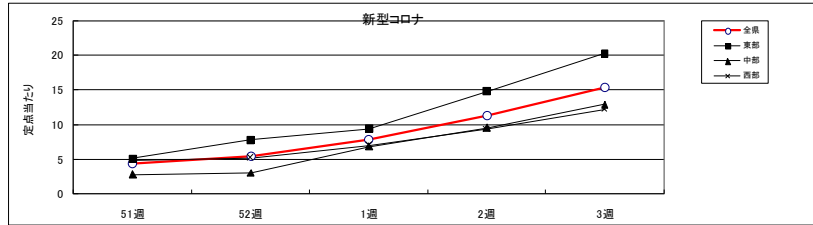
【インフルエンザ】

全県で罹患数2,088、定点当たり15.02の患者発生があり、前週の13.84から増加した。定点当たりは、東部地区で18.42、中部地区で11.14、西部地区で14.87の発生があった。全県では、警報レベルの状況が続いている。



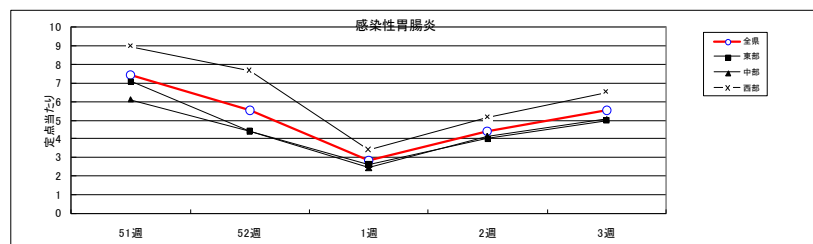
【新型コロナ】

全県で罹患数2,128、定点当たり15.31の患者発生があり、前週の11.35から増加した。定点当たり東部地区で20.28、中部地区で12.9、西部地区で12.17の患者が発生した。



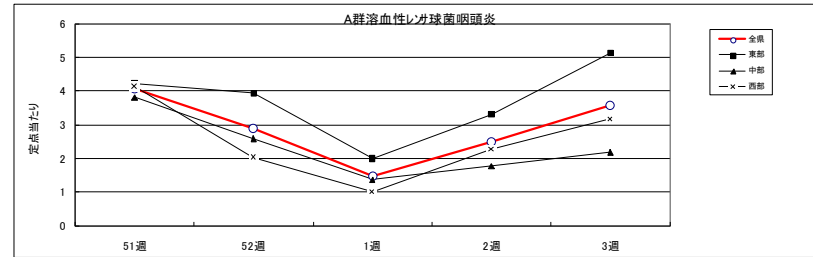
【感染性胃腸炎】

全県で罹患数492、定点当たり5.53の患者発生があり、前週の4.44から増加した。定点当たり東部地区で5、中部地区で5.07、西部地区で6.5の患者が発生した。



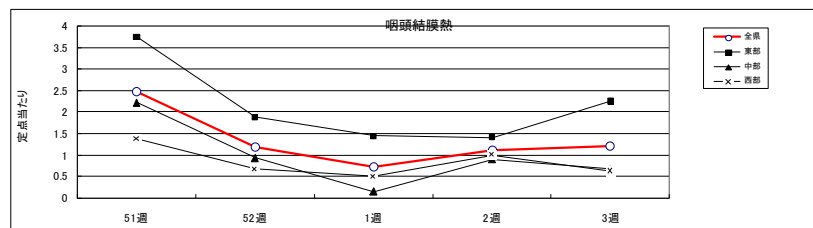
【A群溶血性レンサ球菌咽頭炎】

全県で罹患数318、定点当たり3.57の患者発生があり、前週の2.49から増加した。定点当たり東部地区で5.13、中部地区で2.19、西部地区で3.17の患者が発生した。



【咽頭結膜熱】

全県で罹患数109、定点当たり1.22の患者発生があり、前週の1.11から増加した。定点当たり東部地区で2.25、中部地区で0.67、西部地区で0.63の患者が発生した。

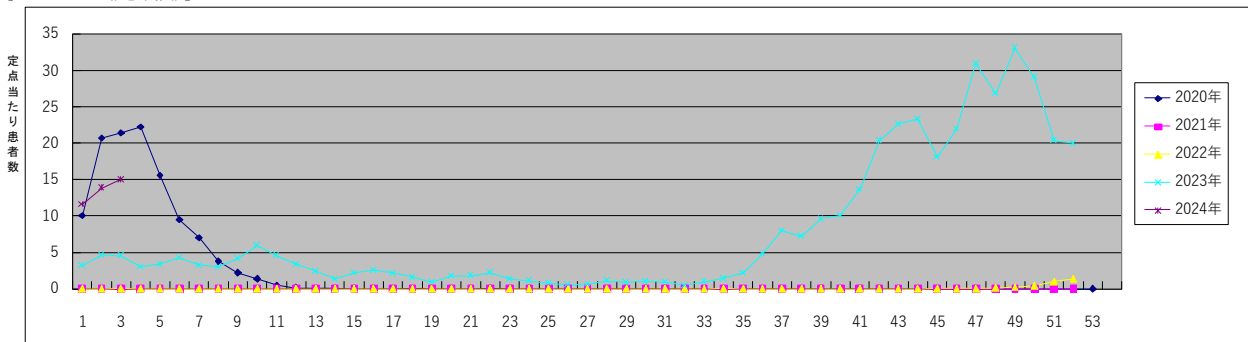


・麻疹、風疹は患者発生なし。

・全国のインフルエンザの発生は17.72で前週の12.99から増加した。警報レベルの保健所を有する都道府県は46から44に減少、注意報レベルの保健所を有する都道府県は40から43に増加した。

・静岡県において第2週に定点当たり患者報告数の多かった疾病は、順に1)新型コロナ (15.31)、2)インフルエンザ (15.02)、3)感染性胃腸炎 (5.53)、4)A群溶血性レンサ球菌咽頭炎 (3.57)、5)咽頭結膜熱 (1.22)、6)流行性角結膜炎 (0.59)であった。

【インフルエンザ罹患数推移】

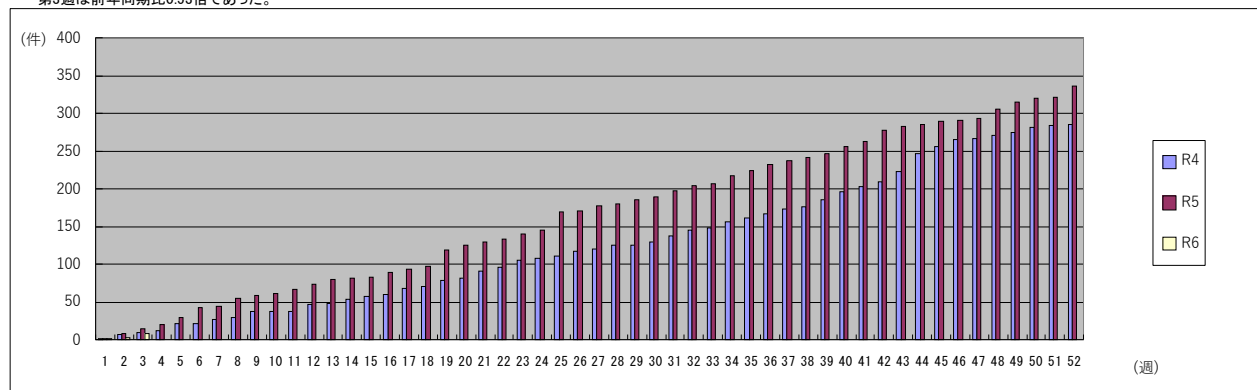


【県内衛生研究所におけるインフルエンザウイルス検出状況(2023/2024シーズン)】 (令和5年第40週～)

週	型	A/H1	A/H3	B/山形	B/Victoria
		pdm09		系統	系統
R5年 第40週～第45週	静岡県	21	36		
	静岡市	5	8		
	浜松市	1	10		
R5年 第46週	静岡県	2	2		
	静岡市				
	浜松市	1	5		
R5年 第47週	静岡県		4		
	静岡市	1	1		
	浜松市	2	5		2
R5年 第48週	静岡県	1	6		
	静岡市		2		
	浜松市	4	4		2
R5年 第49週	静岡県	5	4		
	静岡市		3		
	浜松市	2	6		1
R5年 第50週	静岡県	1	6		1
	静岡市		1		
	浜松市	1	8		
R5年 第51週	静岡県	2	7		
	静岡市	2	1		
	浜松市	1	7		
R5年 第52週	静岡県	2	5		1
	静岡市		1		1
	浜松市	1	6		1
R6年 第1週	静岡県	2	1		
	静岡市				
	浜松市				
R6年 第2週	静岡県	2	5		2
	静岡市	1	1		
	浜松市	1	6		1
R6年 第3週	静岡県	4	3		
	静岡市	2	5		
	浜松市	1	4		
合 計		68	163	0	12

【梅毒の発生状況(静岡県・累計)】

・第3週は前年同期比0.53倍であった。



感染症発生動向警報システムによる保健所の警報状況

警 報 インフルエンザ(賀茂、東部、御殿場、富士、中部、西部)

咽頭結膜熱(東部、御殿場、富士)

A群溶血性レンサ球菌咽頭炎(御殿場)

注意報 インフルエンザ(静岡市、浜松市)



指定届出機関からの特記事項欄コメント

かわづクリニック (河津町)「インフルエンザA型 49名、インフルエンザB型 3名、新型コロナウイルス 18名」

高野医院 (伊東市)「インフルエンザA型 15名、新型コロナウイルス 32名」

むらかみ小児科クリニック (伊東市)「インフルエンザA型 12名」

よざ小児科医院 (沼津市)「インフルエンザA型 17名、インフルエンザB型 1名、新型コロナウイルス 7名、咽頭結膜熱 1名、ノロ 3名」

光ヶ丘小児科 (三島市)「インフルエンザA型 37名、インフルエンザB型 22名、新型コロナウイルス 21名、ノロ 3名、咽頭アデノ 5名」

クボタ小児科 (三島市)「インフルエンザA型 19名、インフルエンザB型 2名」

白十字小児科医院 (沼津市)「インフルエンザB型 4名(6歳男児2名、6歳女児1名、10~14歳女児1名)」

函南平出クリニック (函南町)「新型コロナウイルス 51名、インフルエンザA型 58名、インフルエンザB型 18名、マイコプラズマ肺炎 8名、咽頭アデノ 18名、眼アデノ 2名、ノロ 2名、溶連菌 22名」

なかがわ医院 (小山町)「インフルエンザA型 10名」

安田内科小児科医院 (御殿場市)「ノロウイルス 1名(2歳児女 1名)、インフルエンザA型 58名、インフルエンザB型 17名、新型コロナウイルス 109名」

富士病院 (御殿場市)「インフルエンザA型 34名、インフルエンザB型 4名」

たうち小児科医院 (御殿場市)「インフルエンザA型 53名、インフルエンザB型 9名、新型コロナウイルス 80名、A群溶血性連鎖球菌咽頭炎 68名」

お八幡医院 (御殿場市)「インフルエンザA型 10名、インフルエンザB型 2名」

小川小児科内科医院 (富士市)「インフルエンザA型 79名、インフルエンザB型 10名、新型コロナウイルス 72名」

木村内科医院 (富士市)「新型コロナウイルス 3名」

共立蒲原総合病院・内科 (富士市)「インフルエンザ 14名、新型コロナウイルス 21名」

共立蒲原総合病院・小児科 (富士市)「インフルエンザ 3名、新型コロナウイルス 3名」

幸治小児科医院 (富士市)「インフルエンザ 24名、新型コロナウイルス 15名」

聖隷富士病院 (富士市)「インフルエンザA型 7名、インフルエンザ B型 1名、新型コロナウイルス 29名」

瀬尾小児科内科医院 (富士市)「インフルエンザ 19名、新型コロナウイルス 29名」

田子浦クリニック (富士市)「インフルエンザ 22名、新型コロナウイルス 45名」

谷口小児科医院 (富士宮市)「インフルエンザ 41名、新型コロナウイルス 21名」

永松医院（富士宮市）「インフルエンザA型 5名、インフルエンザB型 1名、新型コロナウイルス 12名」

南陽堂内科循環器科クリニック（富士宮市）「インフルエンザ 1名、新型コロナウイルス 6名」

平野医院（富士市）「インフルエンザ 1名、新型コロナウイルス 2名」

富士市立中央病院（富士市）「インフルエンザ 2名、新型コロナウイルス 68名」

富士宮市立病院（富士宮市）「新型コロナウイルス 4名」

三浦医院（富士宮市）「インフルエンザ 41名、新型コロナウイルス 26名」

水野医院（島田市）「インフルエンザA型 2名（40～49歳男性1名、70～79歳女性1名）」

むらまつファミリークリニック（藤枝市）「インフルエンザA型 19名、インフルエンザB型 2名（0～5か月男児1名、1歳女児1名、2歳女児1名、3歳男児1名・女児2名、5歳女児1名、6歳女児1名、6歳女児1名、8歳男児1歳・女児1歳、10～14歳男児1名、20～29歳男性1名・女性1名、30～39歳男性1名・女性2名、40～49歳男性1名、50～59歳女性1名）」

伊藤医院（湖西市）「インフルエンザA型 2名、インフルエンザB型 2名」

ふたばクリニック（磐田市）「インフルエンザA型 15名、インフルエンザB型 5名」

きもと小児科（湖西市）「インフルエンザA型 23名、インフルエンザB型 3名」

クリニックパパ（浜松市）「ヒトメタニューモ 1名、インフルエンザA型 17名、インフルエンザB型 1名」

今西こどもクリニック（浜松市）「咽頭アデノ 1名」

げんきこどもクリニック（浜松市）「インフルエンザA型 22名、インフルエンザB型 10名」

いぬかい小児科（浜松市）「インフルエンザA型 25名、インフルエンザB型 2名」

幸田子供クリニック（浜松市）「インフルエンザA型 15名、インフルエンザB型 3名」

天竜こども医院（浜松市）「咽頭アデノ 1名、インフルエンザA型 30名、インフルエンザB型 7名」

春野診療所（浜松市）「インフルエンザA型 1名」

小児科竹内医院（浜松市）「インフルエンザA型 10名」

縣医院（浜松市）「インフルエンザA型 23名、インフルエンザB型 8名」

おおば小児科（浜松市）「インフルエンザA型 27名、インフルエンザB型 3名」

くまがいクリニック（浜松市）「インフルエンザA型 13名、インフルエンザB型 2名」

鈴木診療院（浜松市）「インフルエンザA型 2名」

みかえ内科クリニック（浜松市）「インフルエンザA型 5名」

※特記事項欄コメントによるインフルエンザウイルス型別状況（2023-2024 シーズン累計）

週	インフルエンザA型		インフルエンザB型	
	報告数	割合	報告数	割合
第1週	429名	91.1%	42名	8.9%
第2週	614名	86.6%	95名	13.4%
第3週	714名	83.4%	142名	16.6%
合計	28,658名	97.2%	818名	2.8%

静岡県の感染症週報はホームページでも御覧いただけます。

（「静岡県 感染症情報センター」で検索）

<https://www.pref.shizuoka.jp/kenkofukushi/shippeikansensho/kansensho/1003065/index.html>

疾患名	区分	静岡県						全国					
		50週	51週	52週	1週	2週	今週	年累計	52週	1週	2週	今週	年累計
エボラ出血熱													
クリミア・コンゴ出血熱													
痘そう													
南米出血熱													
ペスト													
マールブルグ病													
ラッサ熱													
急性灰白髄炎													
髄膜炎													
ジフテリア													
重症急性呼吸器症候群(SARS)													
中東呼吸器症候群(MERS)													
鳥インフルエンザH5N1													
鳥インフルエンザH7N9													
コレラ													
細菌性赤痢								1	2				2
腸管出血性大腸菌感染症				1				23	9	16	34	59	
腸チフス								1					
パラチフス													
E型肝炎								15	6	4	17	28	
ウエストナイル熱(ウエストナイル脳炎を含む)													
A型肝炎								1		2	2	4	
エキノкокクス症													
エムボックス								1		1		1	
糞熱													
オウム病													
オムスク出血熱													
回帰熱													
キャサヌル森林病													
Q熱													
狂犬病													
コクシジオイデス症													
ジカウイルス感染症													
重症熱性血小板減少症候群								2		2		2	
腎症候性出血熱													
西部ウマ脳炎													
ダニ媒介脳炎													
炭疽													
チクングニア熱													
つつが虫病	1	1		1			1	20	5	15	14	36	
デング熱								3	4	4	1	9	
東部ウマ脳炎													
鳥インフルエンザ													
ニバウイルス感染症													
日本紅斑熱									1			1	
日本脳炎													
ハンタウイルス肺症候群													
Bウイルス病													
鼻疽													
ブルセラ症													
ペネズエラウマ脳炎													
ヘンドラウイルス感染症													
発しんチフス													
ポツリヌス症													
マラリア								1	1		1	2	
野兔病													
ライム病													
リッサウイルス感染症													
リフトバレー熱													
類鼻疽													
レジオネラ症		1	1		2		3	24	28	31	38	102	
レプトスピラ症													
ロッキー山紅斑熱													
アメーバ赤痢						1	2	5	2	5	5	16	
ウイルス性肝炎(A型肝炎及びE型肝炎を除く)								3		4	1	5	
カルバペネム耐性腸内細菌科細菌感染症								24	14	26	21	82	
急性弛緩性麻痺										1			
急性脳炎(ウエストナイル脳炎、日本脳炎等を除く)						2	2	8	3	6	11	31	
クリプトスポリジウム症								2					
クロイツフェルト・ヤコブ病								5		2	1	5	
劇症型溶血性レンサ球菌感染症							1	22	31	41	43	139	
後天性免疫不全症候群		1		1	1			12	4	11	12	42	
ジアルジア症								1					
侵袭性インフルエンザ菌感染症								10	5	24	17	56	
侵袭性髄膜炎菌感染症									1	1	3	5	
侵袭性肺炎球菌感染症	1	1	1	1	1		6	57	31	73	50	202	
水痘(入院例に限る)	1		1		1		2	6	2	6	4	17	
先天性風しん症候群													
梅毒	4	1	4	1	2	4	8	138	40	132	184	499	
播種性クリプトкокクス症								2	2	2	3	8	
破傷風								2	1	1		2	
バンコマイシン耐性黄色ブドウ球菌感染症													
バンコマイシン耐性腸球菌感染症	1					1	1	1	1	1	3	7	
百日咳								9	3	5	7	21	
風しん													
麻しん													
薬剤耐性アシネトバクター感染症													
新型インフルエンザ等感染症													

※医療機関から届出の追加や取り下げがあった場合、増減することがあります。

※令和5年5月26日から「サル痘」は「エムボックス」に、「カルバペネム耐性腸内細菌科細菌感染症」は「カルバペネム耐性腸内細菌目細菌感染症」に名称が変更されました。

定点把握感染症集計表(届出数)

2024年 3 週

	静岡県							全国				
	50週	51週	52週	1週	2週	今週	計	52週	1週	2週	今週	計
RSウイルス感染症	2	8	2	2		4	18	189	131	212	238	770
咽頭結膜熱	211	221	105	65	99	109	810	8,172	4,524	4,522	4,001	21,219
A群溶血性レンサ球菌咽頭炎	360	362	257	131	222	318	1,650	11,756	5,377	8,866	13,382	39,381
感染性胃腸炎	568	661	491	252	395	492	2,859	16,830	8,766	16,771	23,868	66,235
水痘	9	6	14	11	7	17	64	468	452	449	479	1,848
手足口病	10	8	9	3	4	4	38	889	442	410	547	2,288
伝染性紅斑			1			1	2	43	29	59	54	185
突発性発しん	25	23	21	6	20	12	107	539	357	642	655	2,193
ヘルパンギーナ	4	5		2	1	1	13	86	66	75	93	320
流行性耳下腺炎	2	4	2	2	2	1	13	54	43	83	100	280
インフルエンザ	4,042	2,832	2,780	1,611	1,924	2,088	15,277	104,612	61,918	64,027	87,318	317,875
新型コロナウイルス感染症	563	596	758	1,082	1,577	2,128	6,704	27,987	34,035	44,178	60,268	166,468
急性出血性結膜炎		1					1	7	9	12	5	33
流行性角結膜炎	10	23	9	8	21	13	84	537	493	618	446	2,094
細菌性髄膜炎	1			2			3	7	7	4	9	27
無菌性髄膜炎								16	7	10	12	45
マイコプラズマ肺炎						1	1	36	24	35	36	131
クラミジア肺炎(オウム病は除く)										1	1	2
感染性胃腸炎(病原体がロタウイルスであるものに限る。)								3	3	1	5	12

定点種別	県内定点数	届出対象感染症
小児科	89	RSウイルス感染症、咽頭結膜熱、A群溶血性レンサ球菌咽頭炎、感染性胃腸炎、水痘、手足口病、伝染性紅斑、突発性発しん、ヘルパンギーナ、流行性耳下腺炎、インフルエンザ、新型コロナウイルス感染症
内科	50	インフルエンザ、新型コロナウイルス感染症
眼科	22	急性出血性結膜炎、流行性角結膜炎
基幹	10	細菌性髄膜炎、無菌性髄膜炎、マイコプラズマ肺炎、クラミジア肺炎(オウム病は除く)、感染性胃腸炎(病原体がロタウイルスであるものに限る。)

※小児科定点と内科定点はインフルエンザ・新型コロナウイルス感染症定点を兼ねている。

※新型コロナウイルス感染症が令和5年5月8日(第19週)から五類感染症(定点把握対象)に追加されました。

定点把握感染症集計表(定点当り)

2024年 3 週

	静岡県						全国			
	第50週	第51週	第52週	第1週	第2週	今週	第52週	第1週	第2週	今週
RSウイルス感染症	0.02	0.09	0.02	0.02		0.04	0.06	0.04	0.07	0.08
咽頭結膜熱	2.37	2.48	1.18	0.73	1.11	1.22	2.65	1.46	1.44	1.28
A群溶血性レンサ球菌咽頭炎	4.04	4.07	2.89	1.47	2.49	3.57	3.82	1.73	2.83	4.28
感染性胃腸炎	6.38	7.43	5.52	2.83	4.44	5.53	5.46	2.82	5.35	7.63
水痘	0.10	0.07	0.16	0.12	0.08	0.19	0.15	0.15	0.14	0.15
手足口病	0.11	0.09	0.10	0.03	0.04	0.04	0.29	0.14	0.13	0.17
伝染性紅斑			0.00			0.01	0.01	0.01	0.02	0.02
突発性発しん	0.28	0.26	0.24	0.07	0.22	0.13	0.17	0.12	0.20	0.21
ヘルパンギーナ	0.04	0.06		0.02	0.01	0.01	0.03	0.02	0.02	0.03
流行性耳下腺炎	0.02	0.04	0.02	0.02	0.02	0.01	0.02	0.01	0.03	0.03
インフルエンザ	29.08	20.37	20.00	11.59	13.84	15.02	21.65	12.66	12.99	17.72
新型コロナウイルス感染症	4.05	4.29	5.45	7.78	11.35	15.31	5.79	6.96	8.96	12.23
急性出血性結膜炎		0.05					0.01	0.01	0.02	0.01
流行性角結膜炎	0.45	1.05	0.41	0.36	0.95	0.59	0.80	0.72	0.89	0.64
細菌性髄膜炎	0.10			0.20			0.01	0.01	0.01	0.02
無菌性髄膜炎							0.03	0.01	0.02	0.03
マイコプラズマ肺炎						0.10	0.08	0.05	0.07	0.08
クラミジア肺炎(オウム病は除く)									0.00	0.00
感染性胃腸炎(病原体がロタウイルスであるものに限る。)							0.01	0.01	0.00	0.01

定点種別	県内定点数	届出対象感染症
小児科	89	RSウイルス感染症、咽頭結膜熱、A群溶血性レンサ球菌咽頭炎、感染性胃腸炎、水痘、手足口病、伝染性紅斑、突発性発しん、ヘルパンギーナ、流行性耳下腺炎、インフルエンザ、新型コロナウイルス感染症
内科	50	インフルエンザ、新型コロナウイルス感染症
眼科	22	急性出血性結膜炎、流行性角結膜炎
基幹	10	細菌性髄膜炎、無菌性髄膜炎、マイコプラズマ肺炎、クラミジア肺炎(オウム病は除く)、感染性胃腸炎(病原体がロタウイルスであるものに限る。)

※小児科定点と内科定点はインフルエンザ・新型コロナウイルス感染症定点を兼ねている。

※新型コロナウイルス感染症が令和5年5月8日(第19週)から五類感染症(定点把握対象)に追加されました。

感染症 3 週

保健所名	RSウイルス感染症		咽頭結膜熱		A群溶血性 レンサ球菌咽頭炎		感染性胃腸炎		水痘	
	罹患数	定点当り	罹患数	定点当り	罹患数	定点当り	罹患数	定点当り	罹患数	定点当り
総数	4	0.04	109	1.22	318	3.57	492	5.53	17	0.19
賀茂			1	0.50			6	3.00		
熱海			1	0.25	4	1.00	1	0.25		
東部			31	2.38	60	4.62	82	6.31	3	0.23
御殿場			10	2.50	83	20.75	50	12.50	3	0.75
富士	2	0.22	29	3.22	17	1.89	21	2.33		
静岡市	1	0.06	16	1.00	36	2.25	72	4.50	1	0.06
中部			2	0.18	23	2.09	65	5.91	3	0.27
西部			14	1.17	37	3.08	93	7.75	6	0.50
浜松市	1	0.06	5	0.28	58	3.22	102	5.67	1	0.06

保健所名	手足口病		伝染性紅斑		突発性発しん		ヘルパンギーナ		流行性耳下腺炎	
	罹患数	定点当り	罹患数	定点当り	罹患数	定点当り	週計	定点当り	罹患数	定点当り
総数	4	0.04	1	0.01	12	0.13	1	0.01	1	0.01
賀茂										
熱海										
東部			1	0.08	1	0.08	1	0.08		
御殿場										
富士										
静岡市	1	0.06			1	0.06				
中部					2	0.18				
西部	3	0.25			2	0.17				
浜松市					6	0.33			1	0.06

保健所名	インフルエンザ		新型コロナウイルス感染症		麻しん (全数報告)		風しん (全数報告)		指定届出機関 (定点)数	
	罹患数	定点当り	罹患数	定点当り	週計	累計	週計	累計	小児科	内科
総数	2088	15.02	2,128	15.31	0	0	0	0	89	50
賀茂	126	42.00	52	17.33					2	1
熱海	55	9.17	76	12.67					4	2
東部	260	13.00	226	11.30					13	7
御殿場	210	35.00	304	50.67					4	2
富士	270	18.00	356	23.73					9	6
静岡市	271	10.84	314	12.56					16	9
中部	197	11.59	228	13.41					11	6
西部	276	14.53	263	13.84					12	7
浜松市	423	15.11	309	11.04					18	10

*新型コロナウイルス感染症が令和5年5月8日(第19週)から五類(定点把握対象)に追加されました。

感染症 3 週

保健所名	急性出血性結膜炎		流行性角結膜炎		細菌性髄膜炎		無菌性髄膜炎		マイコプラズマ肺炎	
	罹患数	定点当り	罹患数	定点当り	罹患数	定点当り	罹患数	定点当り	罹患数	定点当り
総数	0		13	0.59	0		0		1	0.10
賀茂										
熱海									1	1.00
東部			2	0.50						
御殿場										
富士			3	1.00						
静岡市			7	1.40						
中部			1	0.33						
西部										
浜松市										

保健所名	クラミジア肺炎(オウム病は除く)		感染性胃腸炎 (病原体がロタウイルスであるものに限る。)	
	罹患数	定点当り	罹患数	定点当り
総数	0		0	
賀茂				
熱海				
東部				
御殿場				
富士				
静岡市				
中部				
西部				
浜松市				

指定届出機関 (定点)数	
眼科	基幹
22	10
	1
	1
4	1
3	1
5	2
3	1
4	1
3	2

*賀茂・熱海・御殿場の各保健所管内には眼科定点はありません。

*御殿場保健所管内には基幹定点はありません。

定点把握感染症年齢階級別集計表(届出数)

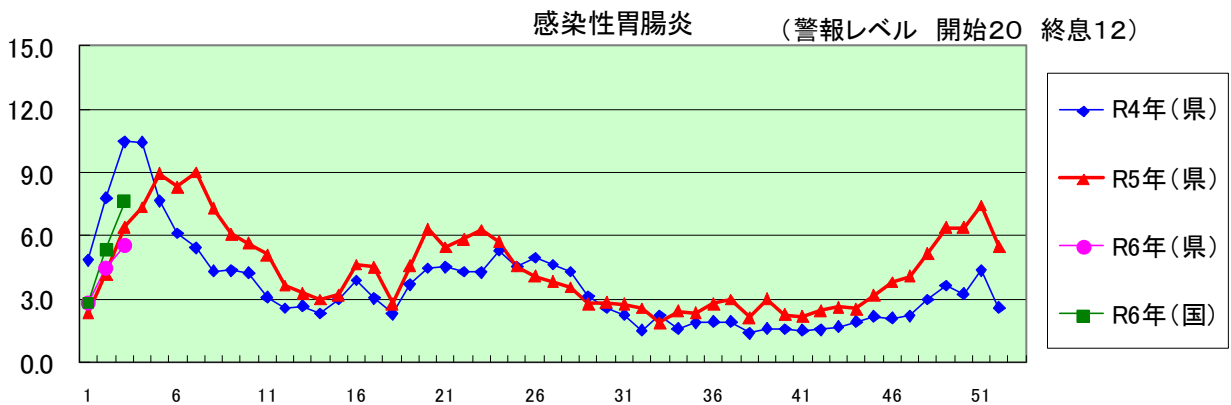
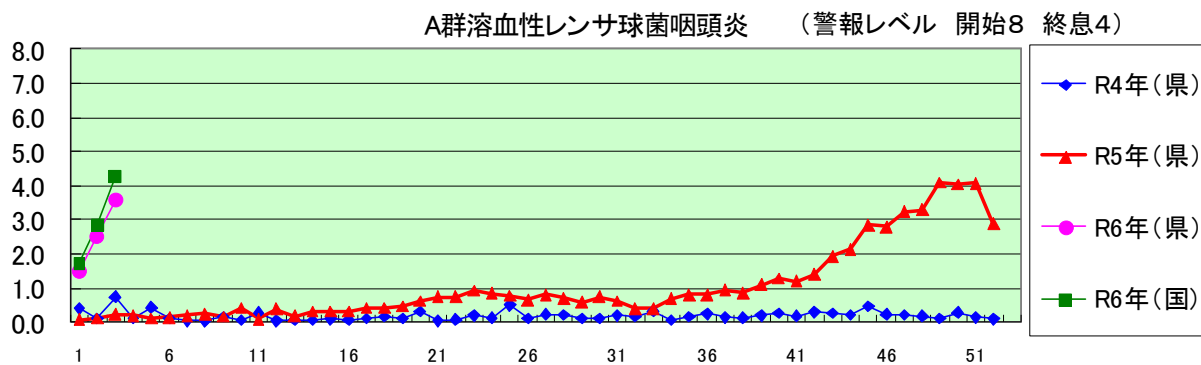
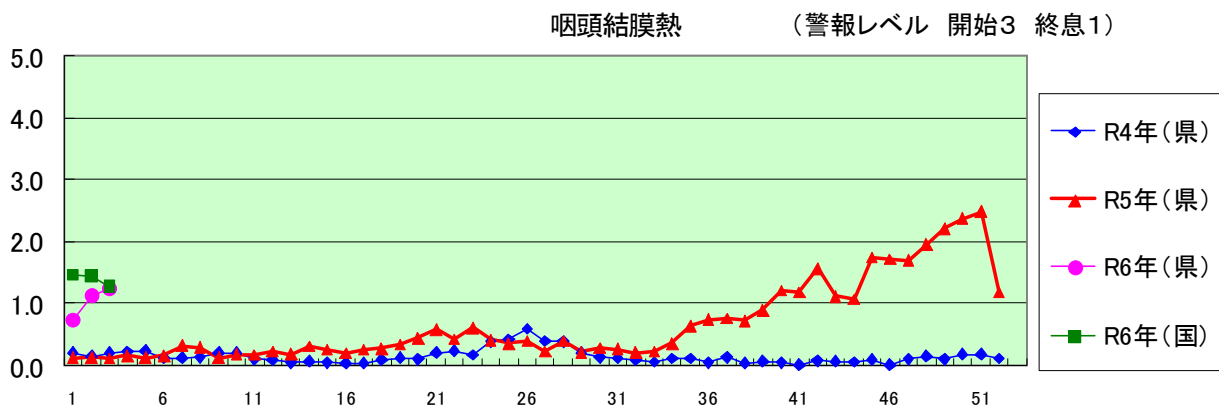
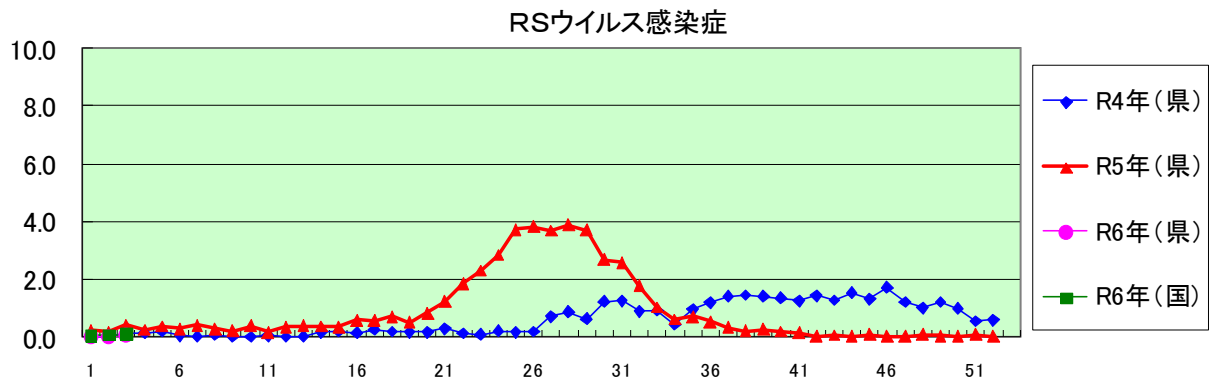
2024年 3 週

年齢階級区分	～5ヶ月	～11ヶ月	1歳	2歳	3歳	4歳	5歳	6歳	7歳	8歳	9歳	10～14歳	15～19歳	20～29歳	30～39歳	40～49歳	50～59歳	60～69歳	70～79歳	80歳以上	計
〃(小児科定点把握感染症分)	～5ヶ月	～11ヶ月	1歳	2歳	3歳	4歳	5歳	6歳	7歳	8歳	9歳	10～14歳	15～19歳	20歳以上							
〃(眼科定点把握感染症分)	～5ヶ月	～11ヶ月	1歳	2歳	3歳	4歳	5歳	6歳	7歳	8歳	9歳	10～14歳	15～19歳	20～29歳	30～39歳	40～49歳	50～59歳	60～69歳	70歳以上		
〃(基幹定点把握分)	0歳	1～4歳	5～9歳	10～14歳	15～19歳	20～24歳	25～29歳	30～34歳	35～39歳	40～44歳	45～49歳	50～54歳	55～59歳	60～64歳	65～69歳	70歳以上					
RSウイルス感染症			1	2			1														4
咽頭結膜熱		2	13	14	16	14	12	13	4	2	2	5	3	9							109
A群溶血性レンサ球菌咽頭炎			8	16	37	29	34	46	27	27	22	50	7	15							318
感染性胃腸炎	4	13	95	54	44	49	49	39	17	18	21	50	11	28							492
水痘	1		4				1	2	1	1	1	4		2							17
手足口病		1	1	2																	4
伝染性紅斑			1																		1
突発性発しん		3	8	1																	12
ヘルパンギーナ											1										1
流行性耳下腺炎									1												1
インフルエンザ	7	20	54	60	99	115	124	108	111	108	96	377	193	98	138	130	102	65	42	41	2,088
新型コロナウイルス感染症	22	25	66	37	47	56	73	55	53	55	49	239	112	132	189	186	220	138	172	202	2,128
急性出血性結膜炎																					
流行性角結膜炎				1	1	1						1		1	5	1		2			13
細菌性髄膜炎																					
無菌性髄膜炎																					
マイコプラズマ肺炎						1															1
クラミジア肺炎(オウム病は除く)																					
感染性胃腸炎(病原体がロタウイルスであるものに限る。)																					

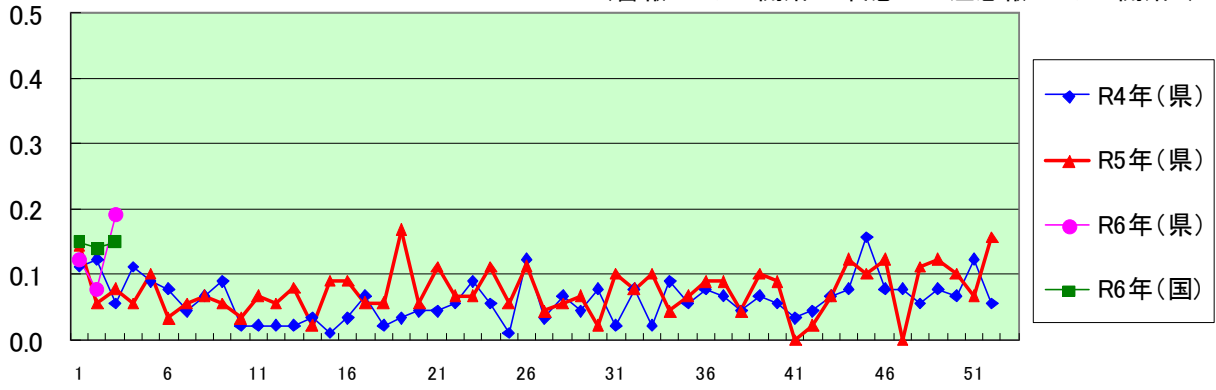
定点把握感染症年齢階級別集計表(定点当り)

2024年 3 週

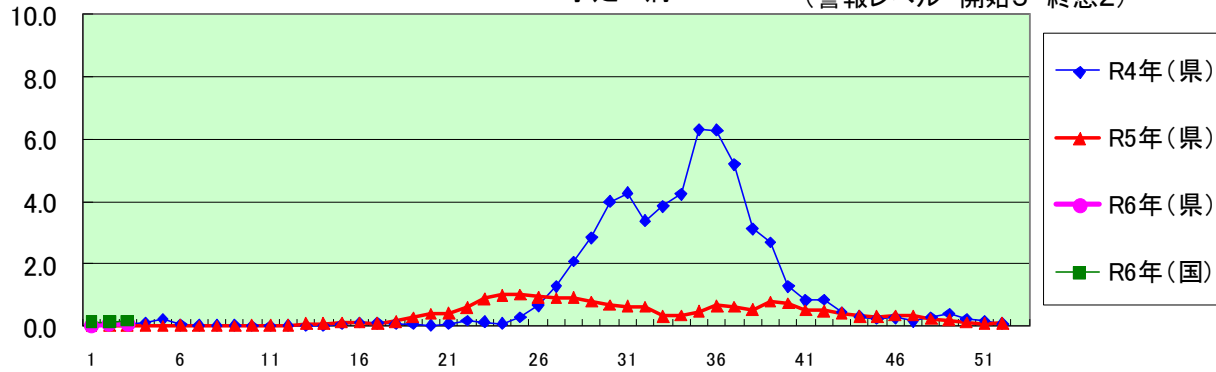
年齢階級区分	～6ヶ月	～12ヶ月	1歳	2歳	3歳	4歳	5歳	6歳	7歳	8歳	9歳	10～14歳	15～19歳	20～29歳	30～39歳	40～49歳	50～59歳	60～69歳	70～79歳	80歳以上	計
〃(小児科定点把握感染症分)	～6ヶ月	～12ヶ月	1歳	2歳	3歳	4歳	5歳	6歳	7歳	8歳	9歳	10～14歳	15～19歳	20歳以上							
〃(眼科定点把握感染症分)	～6ヶ月	～12ヶ月	1歳	2歳	3歳	4歳	5歳	6歳	7歳	8歳	9歳	10～14歳	15～19歳	20～29歳	30～39歳	40～49歳	50～59歳	60～69歳	70歳以上		
〃(基幹定点把握分)	0歳	1～4歳	5～9歳	10～14歳	15～19歳	20～24歳	25～29歳	30～34歳	35～39歳	40～44歳	45～49歳	50～54歳	55～59歳	60～64歳	65～69歳	70歳以上					
RSウイルス感染症			0.01	0.02			0.01														0.04
咽頭結膜熱		0.02	0.15	0.16	0.18	0.16	0.13	0.15	0.04	0.02	0.02	0.06	0.03	0.10							1.22
A群溶血性レンサ球菌咽頭炎			0.09	0.18	0.42	0.33	0.38	0.52	0.30	0.30	0.25	0.56	0.08	0.17							3.57
感染性胃腸炎	0.04	0.15	1.07	0.61	0.49	0.55	0.55	0.44	0.19	0.20	0.24	0.56	0.12	0.31							5.53
水痘	0.01		0.04				0.01	0.02	0.01	0.01	0.01	0.04		0.02							0.19
手足口病		0.01	0.01	0.02																	0.04
伝染性紅斑			0.01																		0.01
突発性発しん		0.03	0.09	0.01																	0.13
ヘルパンギーナ											0.01										0.01
流行性耳下腺炎										0.01											0.01
インフルエンザ	0.05	0.14	0.39	0.43	0.71	0.83	0.89	0.78	0.80	0.78	0.69	2.71	1.39	0.71	0.99	0.94	0.73	0.47	0.30	0.29	15.02
新型コロナウイルス感染症	0.16	0.18	0.47	0.27	0.34	0.40	0.53	0.40	0.38	0.40	0.35	1.72	0.81	0.95	1.36	1.34	1.58	0.99	1.24	1.45	15.31
急性出血性結膜炎																					
流行性角結膜炎				0.05	0.05	0.05						0.05		0.05	0.23	0.05		0.09			0.59
細菌性髄膜炎																					
無菌性髄膜炎																					
マイコプラズマ肺炎						0.10															0.10
クラミジア肺炎(オウム病は除く)																					
感染性胃腸炎(病原体がロタウイルスであるものに限る。)																					



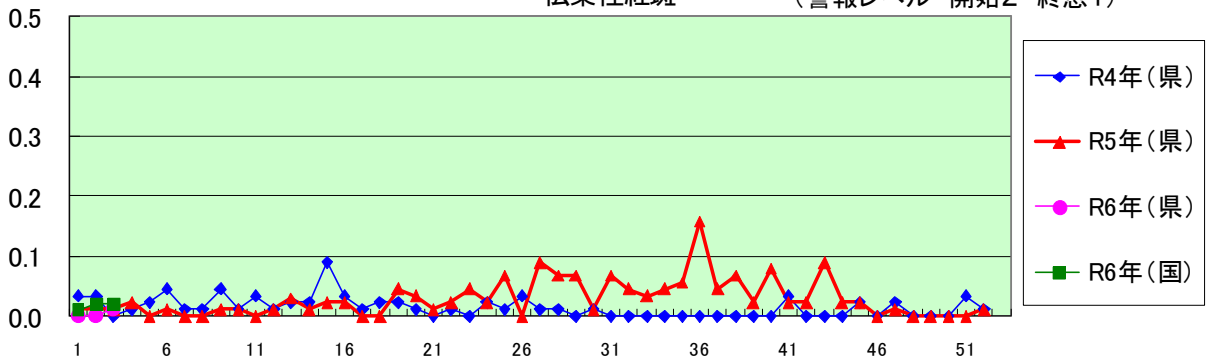
水痘（警報レベル 開始2 終息1 注意報レベル 開始1）



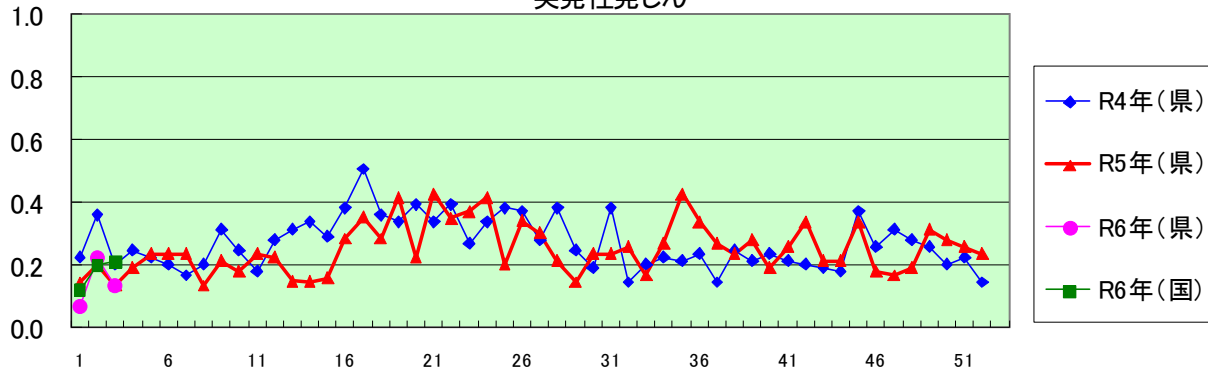
手足口病（警報レベル 開始5 終息2）

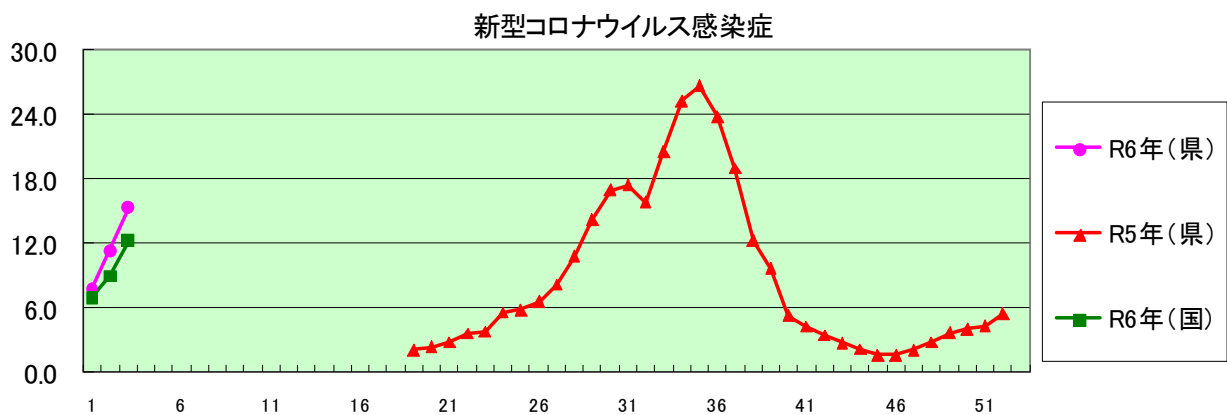
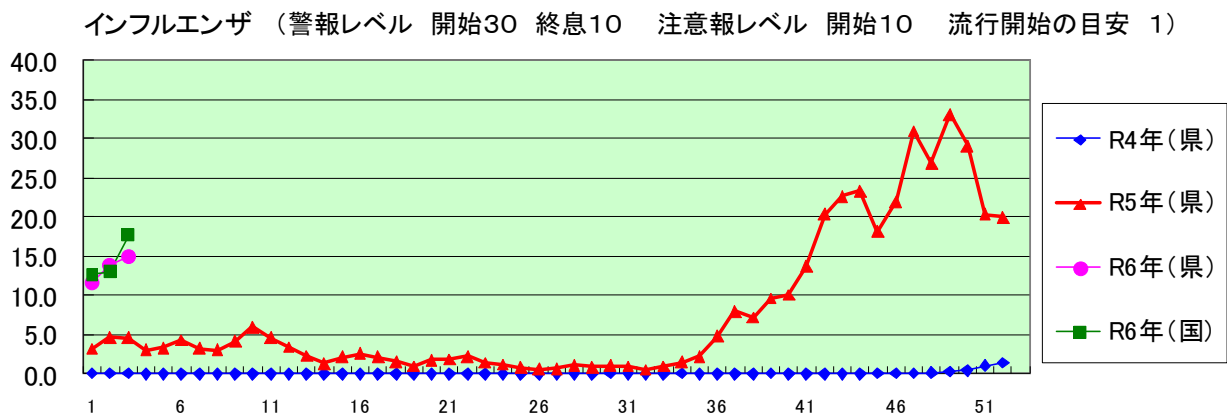
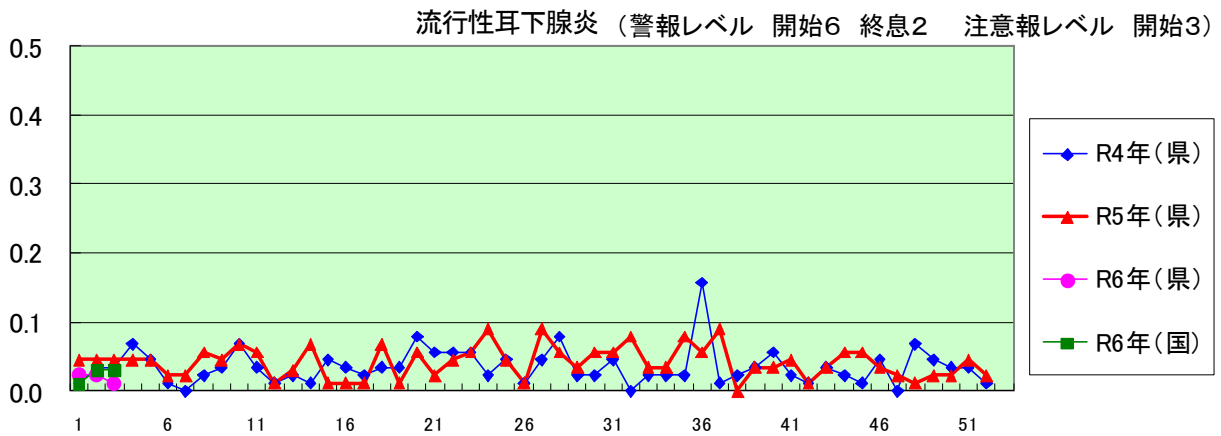
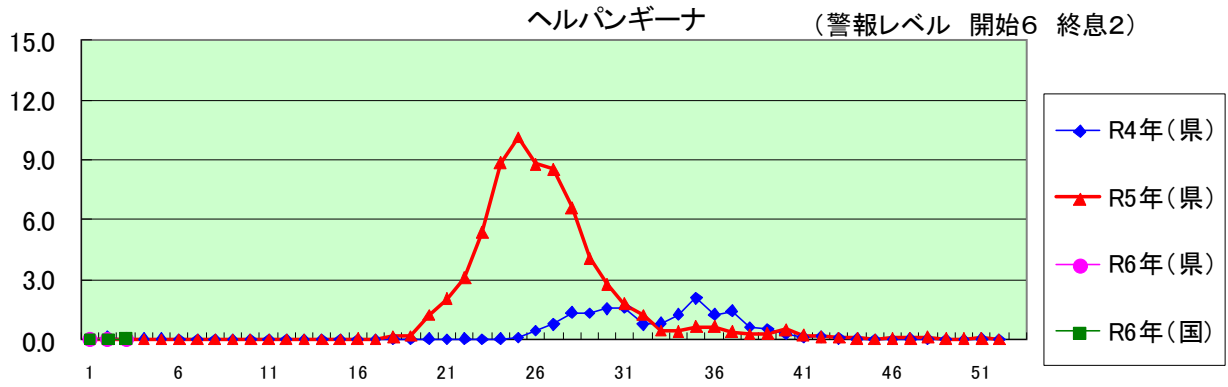


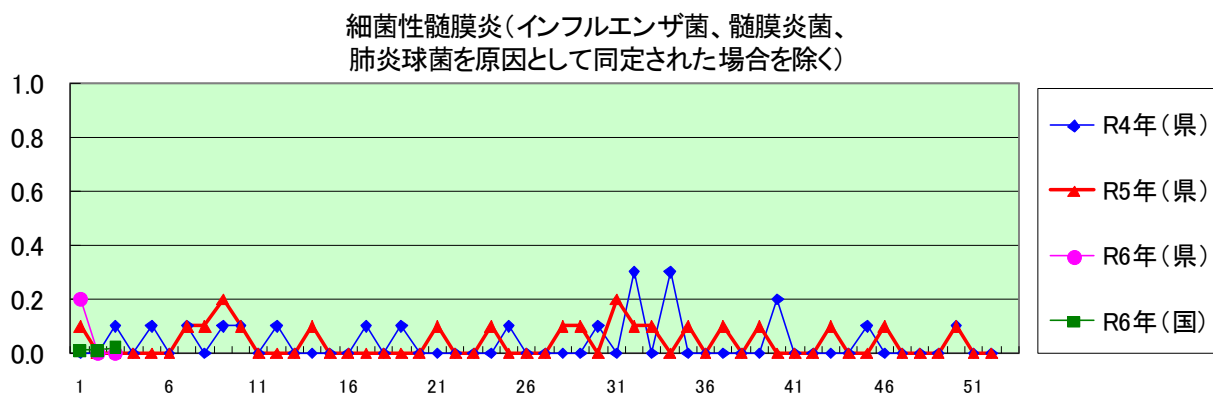
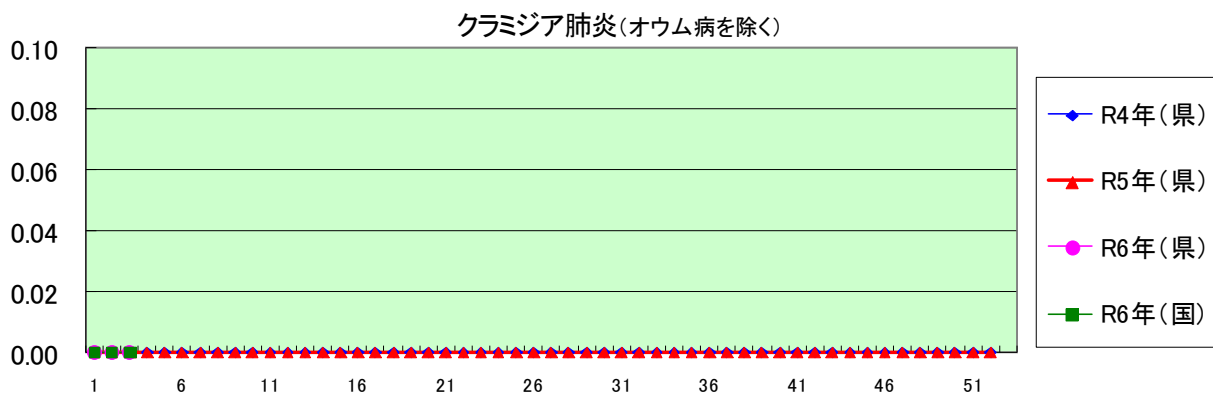
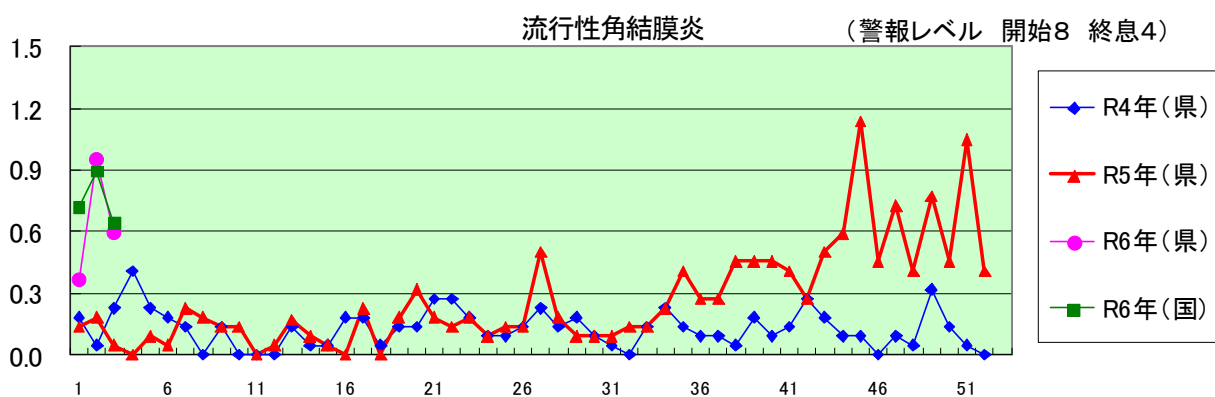
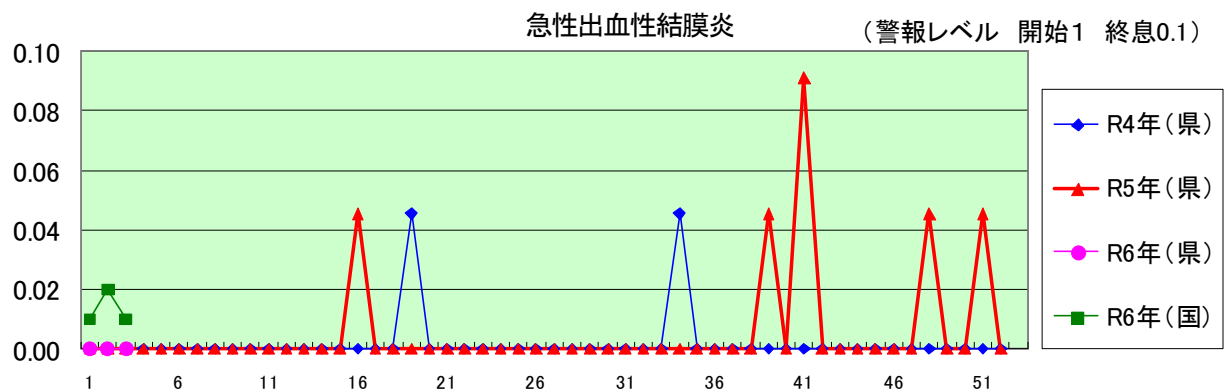
伝染性紅斑（警報レベル 開始2 終息1）



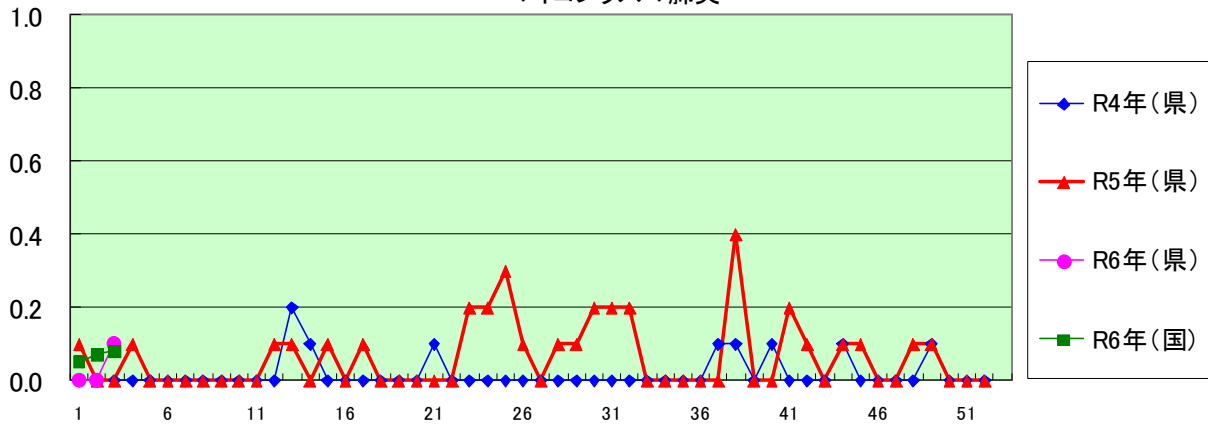
突発性発しん



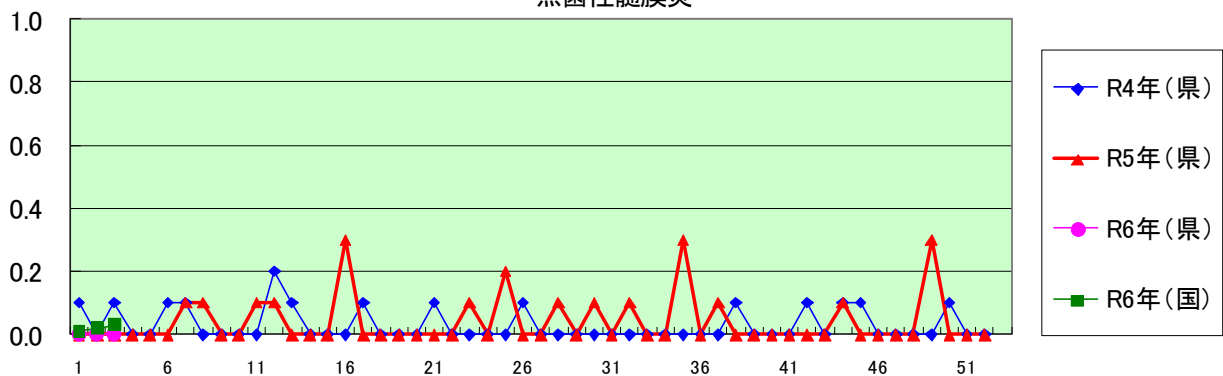




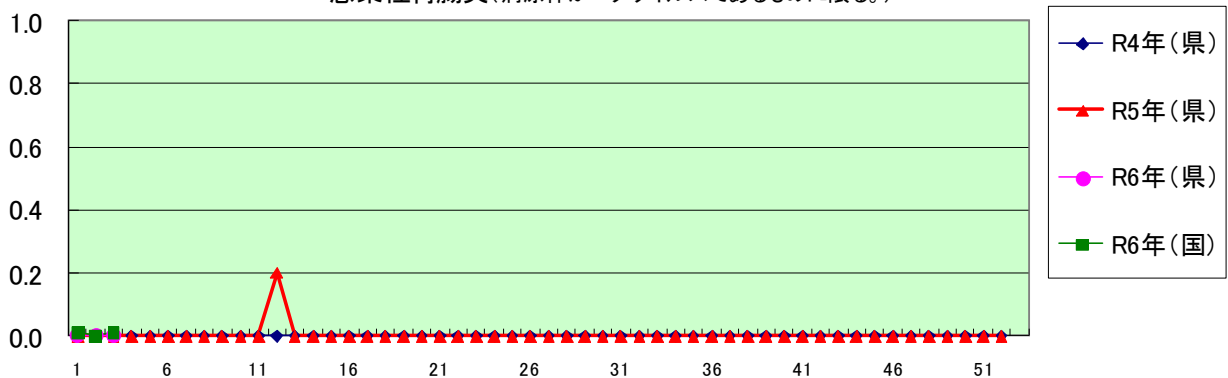
マイコプラズマ肺炎



無菌性髄膜炎



感染性胃腸炎(病原体がロタウイルスであるものに限る。)



定点種別	県内定点数	届出対象感染症
小児科	89	RSウイルス感染症、咽頭結膜熱、A群溶血性レンサ球菌咽頭炎、感染性胃腸炎、水痘、手足口病、伝染性紅斑、突発性発しん、ヘルパンギーナ、流行性耳下腺炎、インフルエンザ、新型コロナウイルス感染症
内科	50	インフルエンザ、新型コロナウイルス感染症
眼科	22	急性出血性結膜炎、流行性角結膜炎
基幹	10	クラミジア肺炎(オウム病を除く)、細菌性髄膜炎、マイコプラズマ肺炎、無菌性髄膜炎、感染性胃腸炎(病原体がロタウイルスであるものに限る。)

定点把握感染症(月報)集計表(届出数)

2023年 12 月

	静岡県							全国				
	7月	8月	9月	10月	11月	今月	計	9月	10月	11月	今月	計
性器クラミジア感染症	43	63	72	66	61	53	358	2,718	2,633	2,437	2,462	10,250
性器ヘルペスウイルス感染症	12	16	18	14	23	18	101	791	852	791	798	3,232
尖圭コンジローマ	18	17	15	11	15	15	91	482	559	528	507	2,076
淋菌感染症	16	16	20	15	11	13	91	810	815	823	791	3,239
性器クラミジア感染症(男)	12	30	23	22	22	16	125	1,385	1,325	1,141	1,211	5,062
性器クラミジア感染症(女)	31	33	49	44	39	37	233	1,333	1,308	1,296	1,251	5,188
性器ヘルペスウイルス感染症(男)	7	4	4	7	9	9	40	284	323	280	276	1,163
性器ヘルペスウイルス感染症(女)	5	12	14	7	14	9	61	507	529	511	522	2,069
尖圭コンジローマ(男)	5	7	10	6	8	6	42	308	364	343	321	1,336
尖圭コンジローマ(女)	13	10	5	5	7	9	49	174	195	185	186	740
淋菌感染症(男)	7	12	12	6	7	9	53	613	615	591	604	2,423
淋菌感染症(女)	9	4	8	9	4	4	38	197	200	232	187	816
メチシリン耐性黄色ブドウ球菌感染症	33	25	21	21	16	26	142	1,290	1,356	1,233	1,356	5,235
ペニシリン耐性肺炎球菌感染症								80	71	74	88	313
薬剤耐性緑膿菌感染症								8	6	5	7	26

定点種別	県内定点数	届出対象感染症
性感染症	30	性器クラミジア感染症、性器ヘルペスウイルス感染症、尖形コンジローマ、淋菌感染症
基幹	10	メチシリン耐性黄色ブドウ球菌感染症、ペニシリン耐性肺炎球菌感染症、薬剤耐性緑膿菌感染症

定点把握感染症(月報)集計表(定点当り)

2023年 12 月

	静岡県						全国			
	7月	8月	9月	10月	11月	今月	9月	10月	11月	今月
性器クラミジア感染症	1.43	2.10	2.40	2.20	2.03	1.77	2.78	2.69	2.59	2.51
性器ヘルペスウイルス感染症	0.40	0.53	0.60	0.47	0.77	0.60	0.81	0.87	0.81	0.81
尖圭コンジローマ	0.60	0.57	0.50	0.37	0.50	0.50	0.49	0.57	0.54	0.52
淋菌感染症	0.53	0.53	0.67	0.50	0.37	0.43	0.83	0.83	0.84	0.81
性器クラミジア感染症(男)	0.40	1.00	0.77	0.73	0.73	0.53	1.42	1.35	1.27	1.24
性器クラミジア感染症(女)	1.03	1.10	1.63	1.47	1.30	1.23	1.37	1.34	1.32	1.28
性器ヘルペスウイルス感染症(男)	0.23	0.13	0.13	0.23	0.30	0.30	0.29	0.33	0.29	0.28
性器ヘルペスウイルス感染症(女)	0.17	0.40	0.47	0.23	0.47	0.30	0.52	0.54	0.52	0.53
尖圭コンジローマ(男)	0.17	0.23	0.33	0.20	0.27	0.20	0.32	0.37	0.35	0.33
尖圭コンジローマ(女)	0.43	0.33	0.17	0.17	0.23	0.30	0.18	0.20	0.19	0.19
淋菌感染症(男)	0.23	0.40	0.40	0.37	0.23	0.30	0.63	0.63	0.60	0.62
淋菌感染症(女)	0.30	0.13	0.27	0.30	0.13	0.13	0.20	0.20	0.24	0.19
メチシリン耐性黄色ブドウ球菌感染症	3.30	2.50	2.10	2.10	1.60	2.60	2.69	2.83	2.58	2.84
ペニシリン耐性肺炎球菌感染症							0.17	0.15	0.15	0.18
薬剤耐性緑膿菌感染症							0.02	0.01	0.01	0.01

定点種別	県内定点数	届出対象感染症
性感染症	30	性器クラミジア感染症、性器ヘルペスウイルス感染症、尖圭コンジローマ、淋菌感染症
基幹	10	メチシリン耐性黄色ブドウ球菌感染症、ペニシリン耐性肺炎球菌感染症、薬剤耐性緑膿菌感染症

2023年 12 月

保健所名	性器クラミジア感染症		性器ヘルペスウイルス感染症		尖圭コンジローマ		淋菌感染症	
	罹患数	定点当り	罹患数	定点当り	罹患数	定点当り	罹患数	定点当り
総数	53	1.77	18	0.60	15	0.50	13	0.43
賀茂								
熱海	1	1.00	1	1.00	1	1.00		
東部	4	0.80	3	0.60	1	0.20	1	0.20
御殿場	5	5.00			1	1.00	2	2.00
富士	5	1.67	2	0.67	1	0.33	5	1.67
静岡市	19	3.17	5	0.83	7	1.17	1	0.17
中部	2	0.50	4	1.00	2	0.50	1	0.25
西部	13	2.60	3	0.60	1	0.20	2	0.40
浜松市	4	0.80			1	0.20	1	0.20

保健所名	メチシリン耐性黄色ブドウ球菌感染症		ペニシリン耐性肺炎球菌感染症		薬剤耐性緑膿菌感染症	
	罹患数	定点当り	罹患数	定点当り	罹患数	定点当り
総数	26	2.60	0		0	
賀茂	1	1.00				
熱海	1	1.00				
東部	2	2.00				
御殿場						
富士						
静岡市	16	8.00				
中部	1	1.00				
西部	3	3.00				
浜松市	2	1.00				

保健所名	定点(指定届出機関)数	
	性感染症	基幹
総数	30	10
賀茂		1
熱海	1	1
東部	5	1
御殿場	1	
富士	3	1
静岡市	6	2
中部	4	1
西部	5	1
浜松市	5	2

* 薬剤耐性アシネトバクター感染症は、平成26年9月19日から全数把握の対象となりました。

定点把握感染症(月報)年齢階級別集計表(届出数)

2023年 12 月

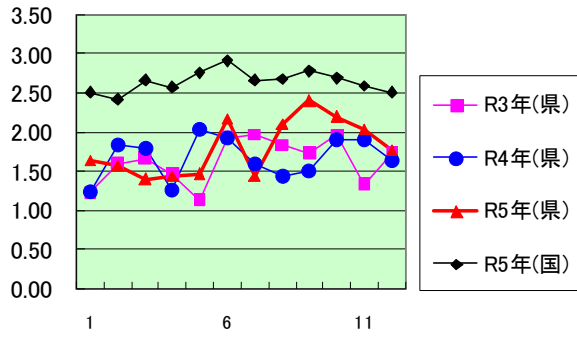
年齢階級区分	0歳	1～4歳	5～9歳	10～14歳	15～19歳	20～24歳	25～29歳	30～34歳	35～39歳	40～44歳	45～49歳	50～54歳	55～59歳	60～64歳	65～69歳	70歳以上	計
性器クラミジア感染症					4	13	15	9	6	2	4						53
性器ヘルペスウイルス感染症					2	1	2	1		3	1	1	1	3		3	18
尖圭コンジローマ		1			1	6	2	1		1	2		1				15
淋菌感染症	1						5		4		1			1		1	13
性器クラミジア感染症(男)					1	2	3	2	4	1	3						16
性器クラミジア感染症(女)					3	11	12	7	2	1	1						37
性器ヘルペスウイルス感染症(男)						1	1	1		1			1	2		2	9
性器ヘルペスウイルス感染症(女)					2		1			2	1	1		1		1	9
尖圭コンジローマ(男)					1	1	1			1	1		1				6
尖圭コンジローマ(女)		1				5	1	1			1						9
淋菌感染症(男)	1						3		3		1					1	9
淋菌感染症(女)							2		1					1			4
メチシリン耐性黄色ブドウ球菌感染症	1								1	2	1					21	26
ペニシリン耐性肺炎球菌感染症																	
薬剤耐性緑膿菌感染症																	

定点把握感染症(月報)年齢階級別集計表(定点当り)

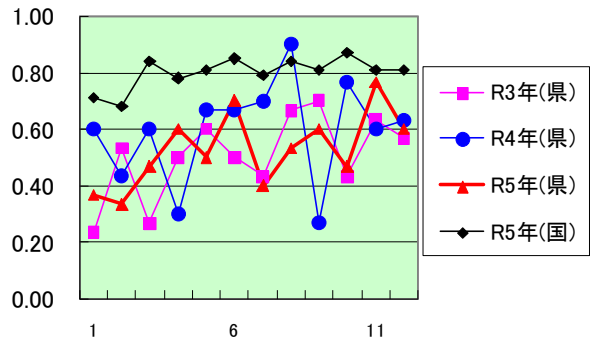
2023年 12 月

年齢階級区分	0歳	1～4歳	5～9歳	10～14歳	15～19歳	20～24歳	25～29歳	30～34歳	35～39歳	40～44歳	45～49歳	50～54歳	55～59歳	60～64歳	65～69歳	70歳以上	計
性器クラミジア感染症					0.13	0.43	0.50	0.30	0.20	0.07	0.13						1.77
性器ヘルペスウイルス感染症					0.07	0.03	0.07	0.03		0.10	0.03	0.03	0.03	0.10		0.10	0.60
尖圭コンジローマ		0.03			0.03	0.20	0.07	0.03		0.03	0.07		0.03				0.50
淋菌感染症	0.03						0.17		0.13		0.03			0.03		0.03	0.43
性器クラミジア感染症(男)					0.03	0.07	0.10	0.07	0.13	0.03	0.10						0.53
性器クラミジア感染症(女)					0.10	0.37	0.40	0.23	0.07	0.03	0.03						1.23
性器ヘルペスウイルス感染症(男)						0.03	0.03	0.03		0.03			0.03	0.07		0.07	0.30
性器ヘルペスウイルス感染症(女)					0.07		0.03			0.07	0.03	0.03		0.03		0.03	0.30
尖圭コンジローマ(男)					0.03	0.03	0.03			0.03	0.03		0.03				0.20
尖圭コンジローマ(女)		0.03				0.17	0.03	0.03			0.03						0.30
淋菌感染症(男)	0.03						0.10		0.10		0.03					0.03	0.30
淋菌感染症(女)							0.07		0.03					0.03			0.13
メチシリン耐性黄色ブドウ球菌感染症	0.10								0.10	0.20	0.10					2.10	2.60
ペニシリン耐性肺炎球菌感染症																	
薬剤耐性緑膿菌感染症																	

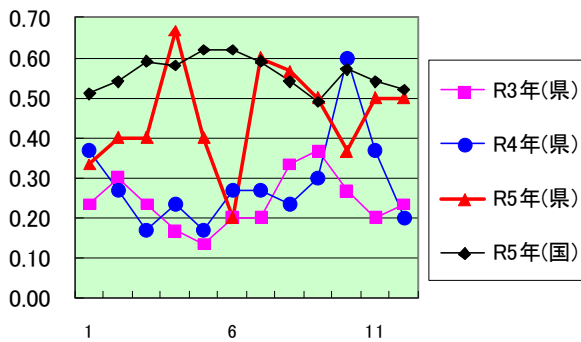
性器クラミジア感染症



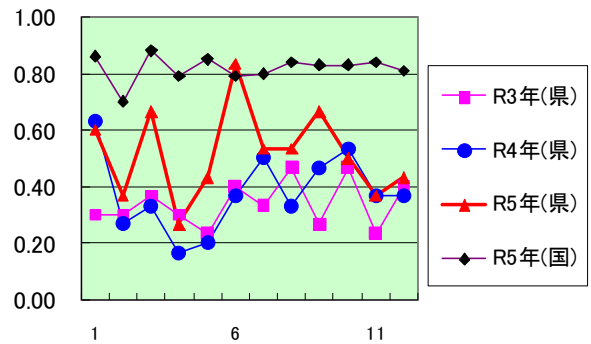
性器ヘルペスウイルス感染症



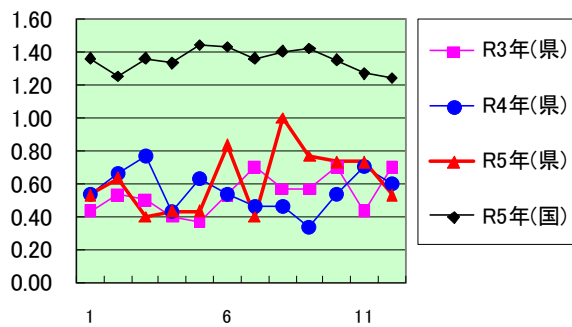
尖圭コンジローマ



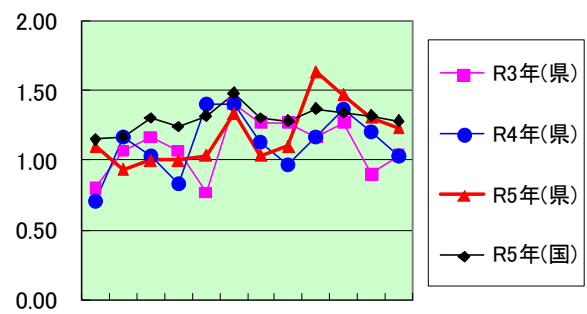
淋菌感染症



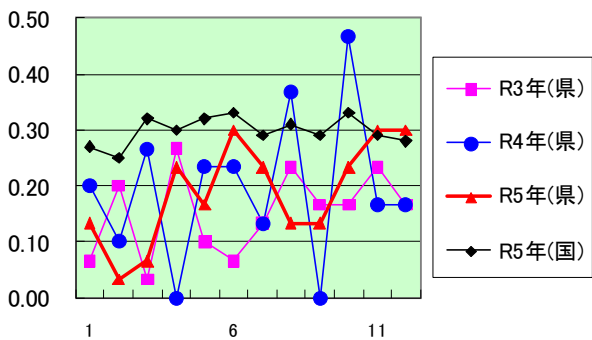
性器クラミジア感染症(男)



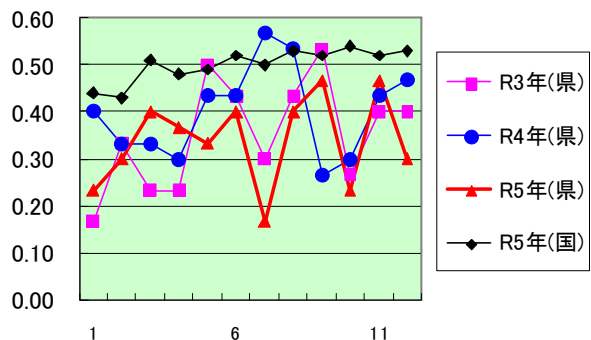
性器クラミジア感染症(女)



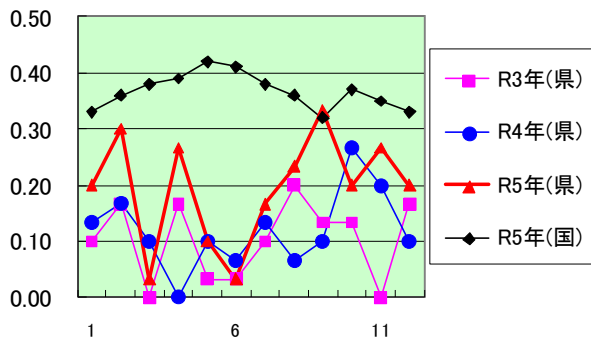
性器ヘルペスウイルス感染症(男)



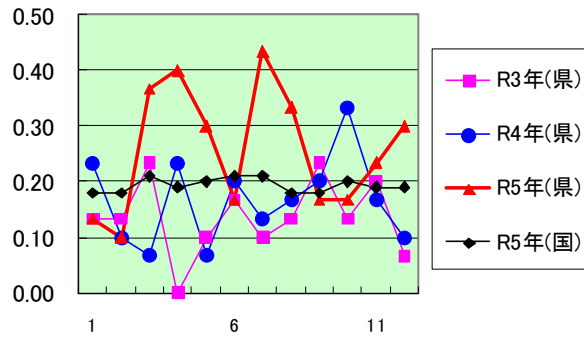
性器ヘルペスウイルス感染症(女)



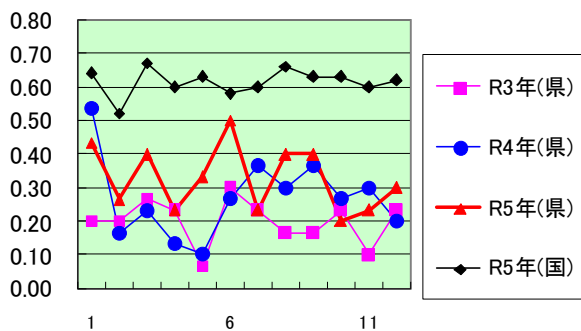
尖圭コンジローマ(男)



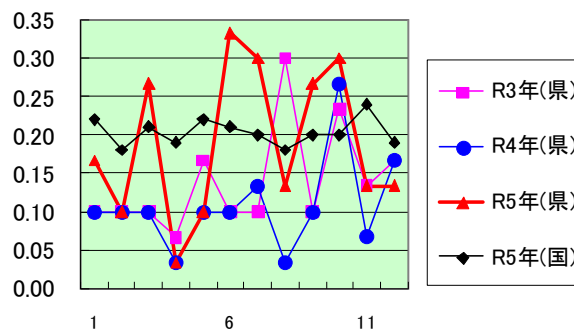
尖圭コンジローマ(女)



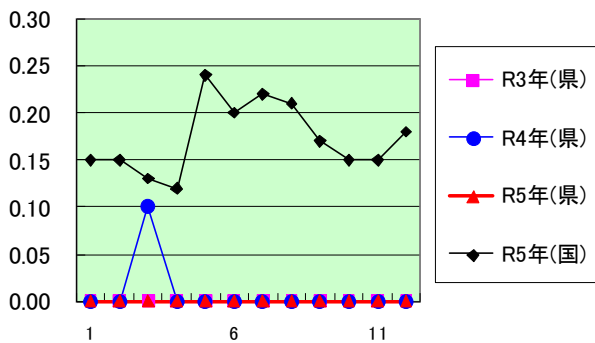
淋菌感染症(男)



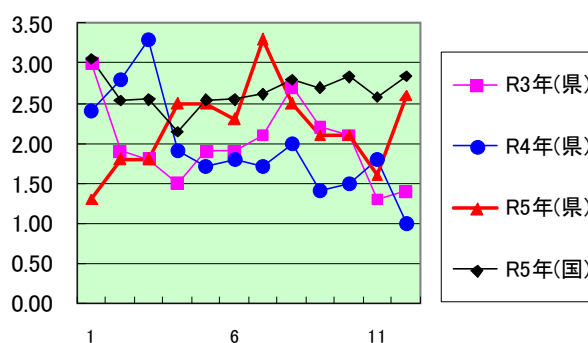
淋菌感染症(女)



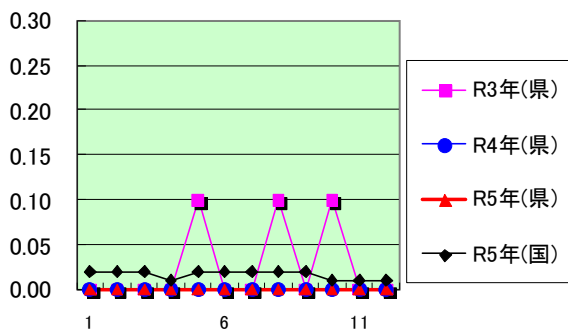
ペニシリン耐性肺炎球菌感染症



メチシリン耐性黄色ブドウ球菌感染症

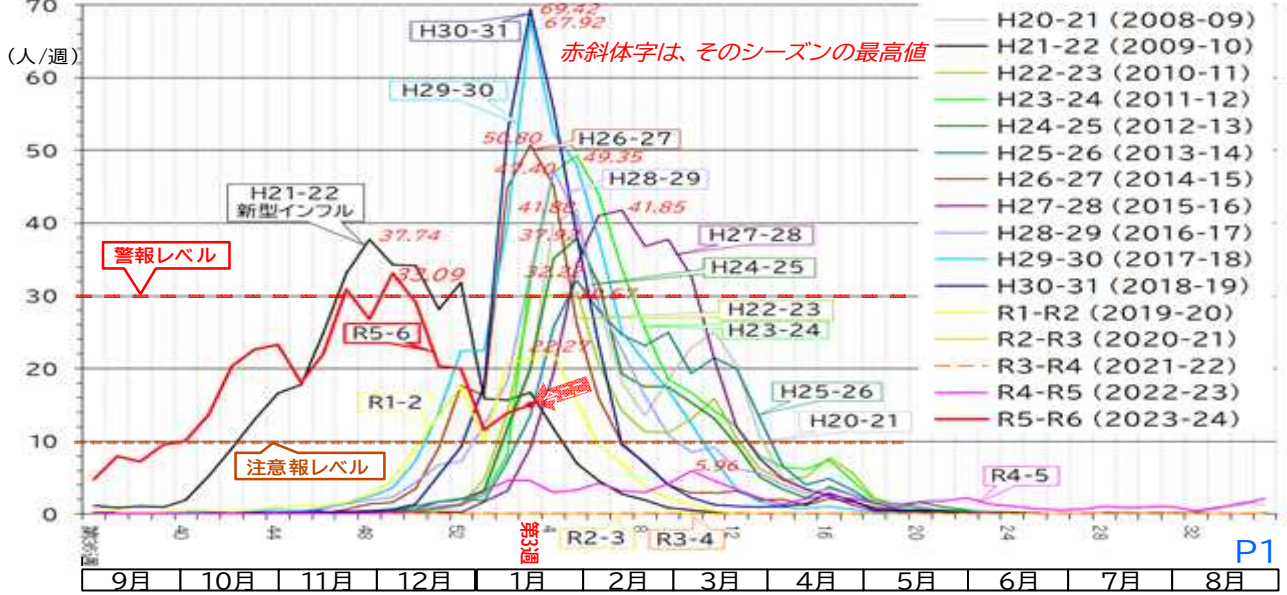


薬剤耐性緑膿菌感染症

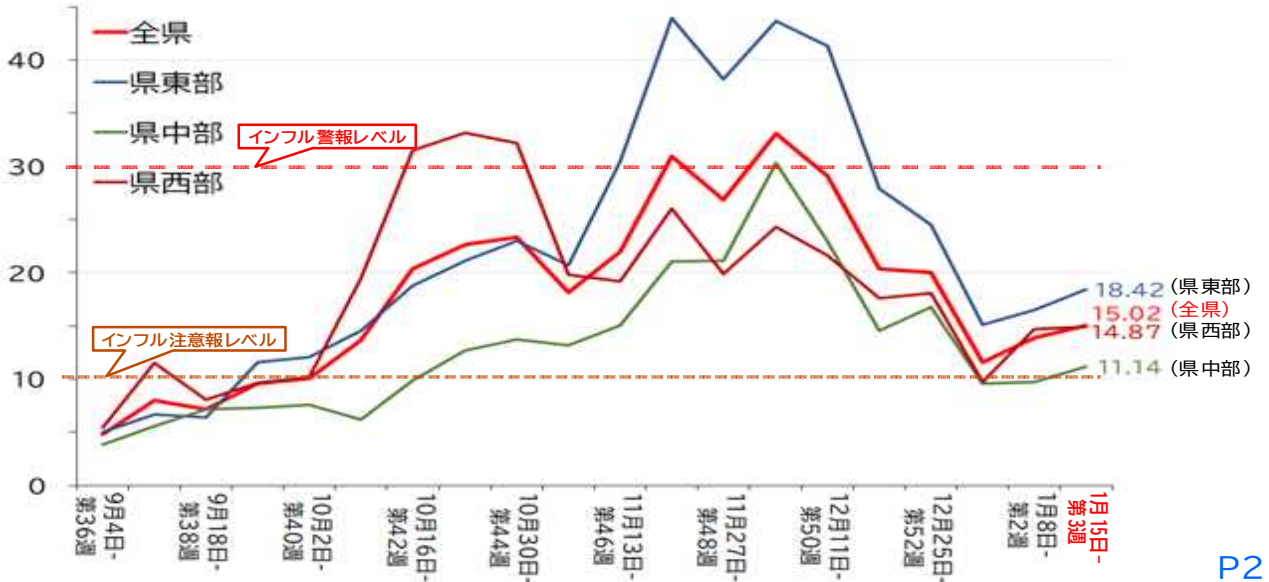


定点種別	県内定点数	届出対象感染症
性感染症	30	性器クラミジア感染症、性器ヘルペスウイルス感染症、尖圭コンジローマ、淋菌感染症
基幹	10	ペニシリン耐性肺炎球菌感染症、メチシリン耐性黄色ブドウ球菌感染症、薬剤耐性アシネトバクター感染症、薬剤耐性緑膿菌感染症

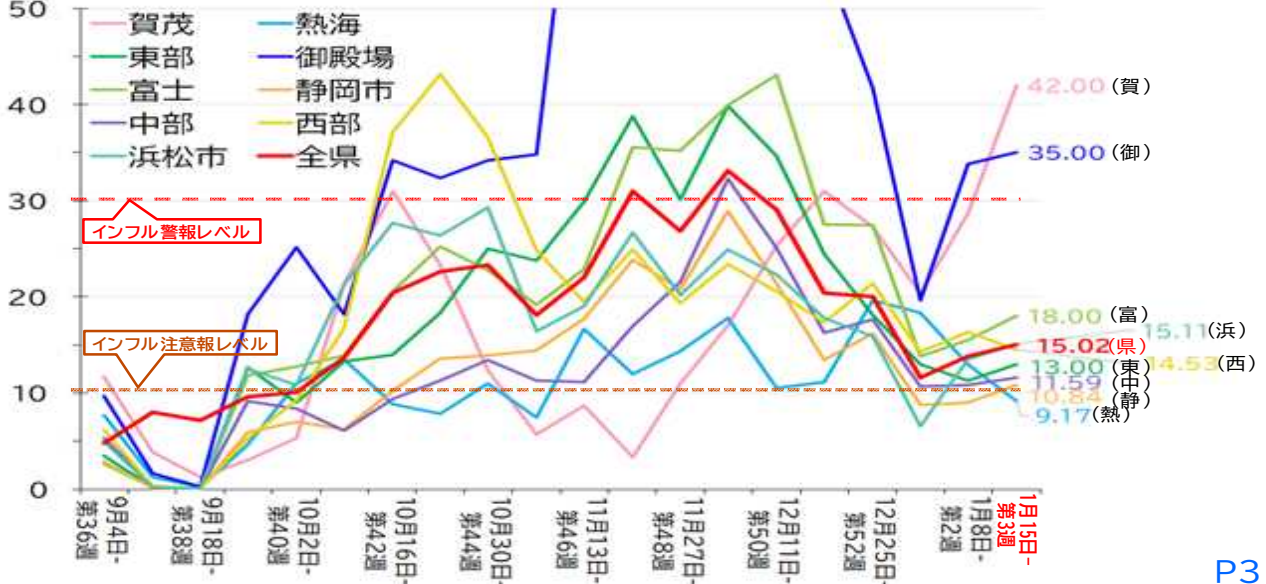
静岡県 定点医療機関インフルエンザ患者報告 過去16シーズンの比較



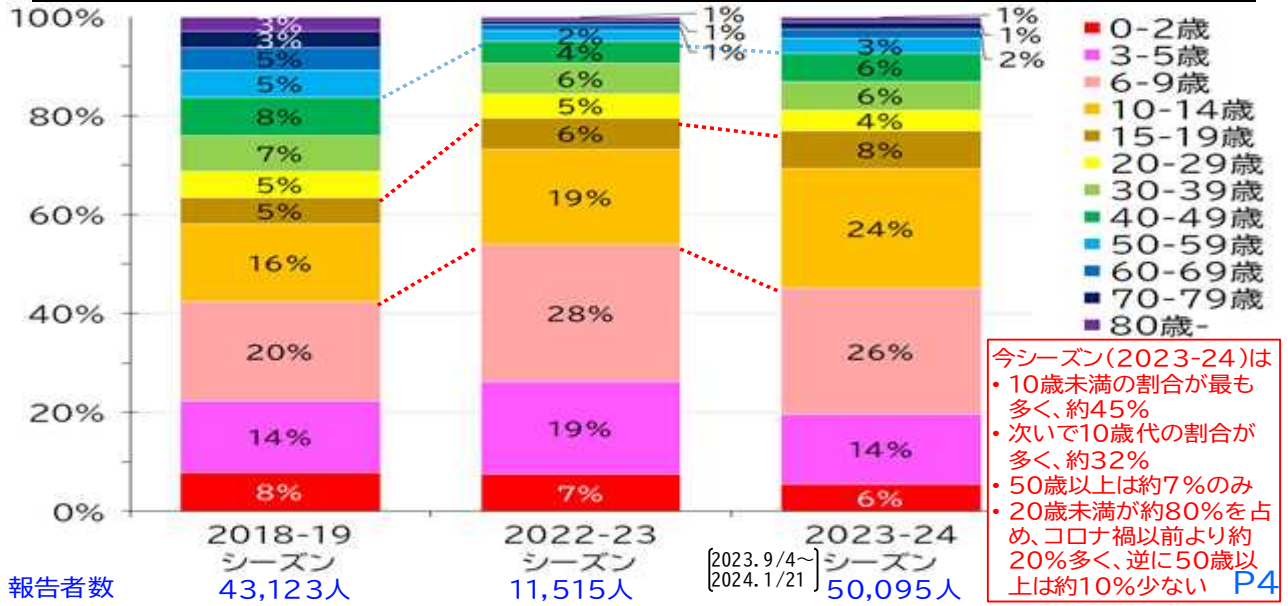
静岡県 東中西部地域別 定点医療機関あたりインフルエンザ患者数 今季(1/21まで)



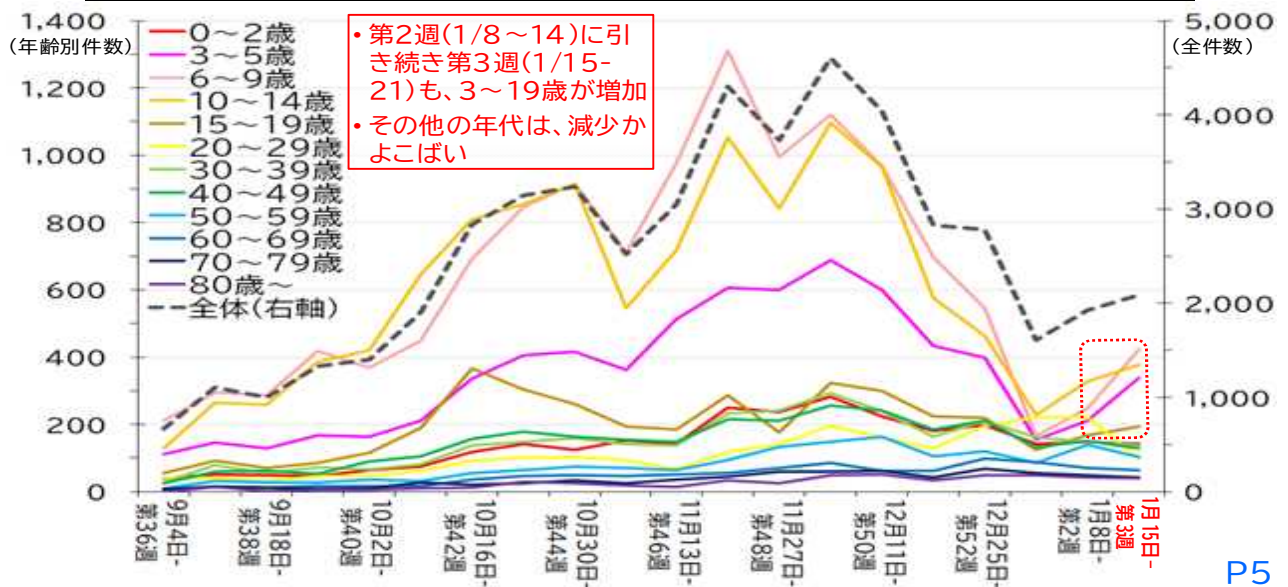
静岡県 保健所管内別 定点医療機関あたりインフルエンザ患者数 今季(1/21まで)



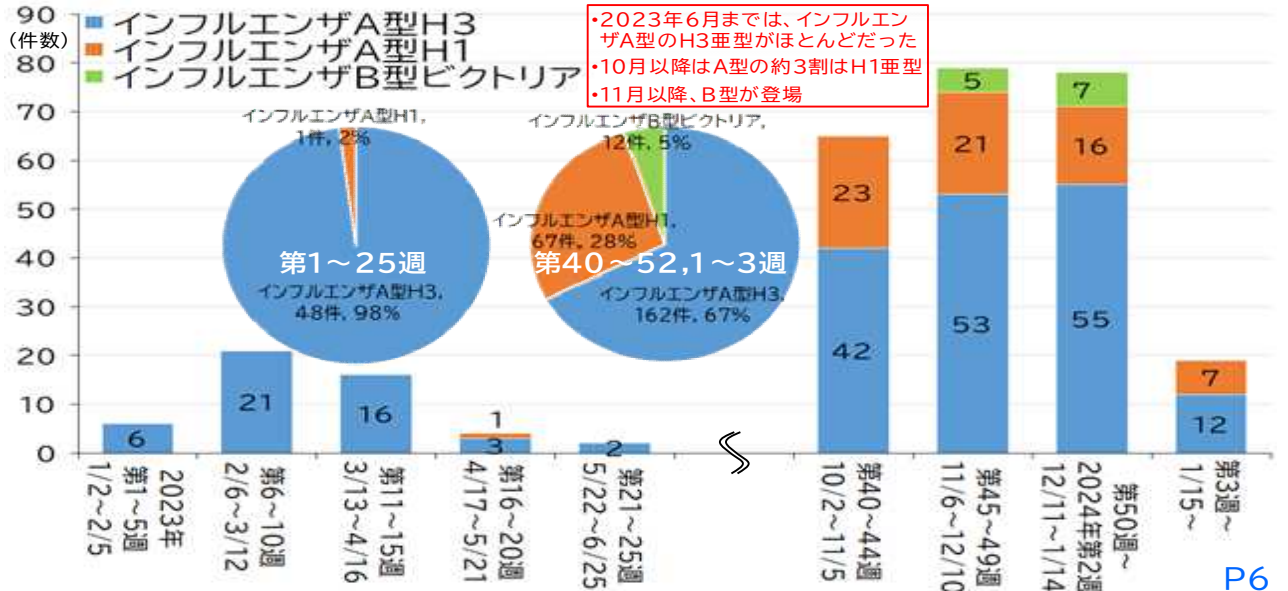
静岡県 定点医療機関インフルエンザ患者報告 年齢別割合(今季、昨季とコロナ禍前2018-19季の比較)



静岡県 定点医療機関インフルエンザ患者報告 年齢別報告数 今季(1/21まで)



静岡県内衛生研究所(県、静岡市、浜松市) インフルエンザウイルス型別検出状況 (2023.1/2~2024.1/21)



<インフルエンザ拡大防止のために県民の皆様へ>

ワクチンの接種について

- ・ インフルエンザによって高齢者や基礎疾患のある方は、重症化することがあり、乳幼児ではまれにインフルエンザ脳症を起こすことがあります。ワクチン接種により、死亡や入院の危険が減少するとされています。
- ・ 今シーズンのインフルエンザワクチンの供給量は、昨シーズンの使用量を超える供給量となります。
- ・ **65歳以上等の定期接種対象者で接種を希望する方は、お早めの接種をお願いします。**
- ・ **定期接種対象者以外でも、特に、基礎疾患のある方や、乳幼児、以前インフルエンザにかかってつらかった方は接種の御検討をお願いします。**

(インフルエンザワクチンの接種によって、インフルエンザの重症化を予防する効果や発症をある程度抑える効果が期待できる一方、接種時の体調によっては副反応などが生じる場合もありますので、かかりつけ医などと相談しつつ、接種を検討いただくようお願いいたします。)

- ・ なお、インフルエンザワクチンと新型コロナワクチンは同時に接種できます。

「うつらない」・「うつさない」ための取組の徹底

- ・ 体調が悪い場合は、人が集まるイベントに参加することは控えましょう。
- ・ 人混みでは、**咳エチケット**（咳やくしゃみが出るときは、マスクを着用するか、ティッシュや腕の内側などで口と鼻を覆い顔を他の人に向けない）を励行しましょう
- ・ インフルエンザと診断されたら医師の指示を守って服薬し、外出を控えるとともに、家庭内でも咳エチケットを徹底し、十分な休養をとりましょう
- ・ 人が集まる室内では、十分に換気をしましょう
- ・ こまめに手洗いをしましょう
- ・ なるべく密を避けましょう
- ・ 十分な栄養と睡眠をとり、健康管理につとめましょう

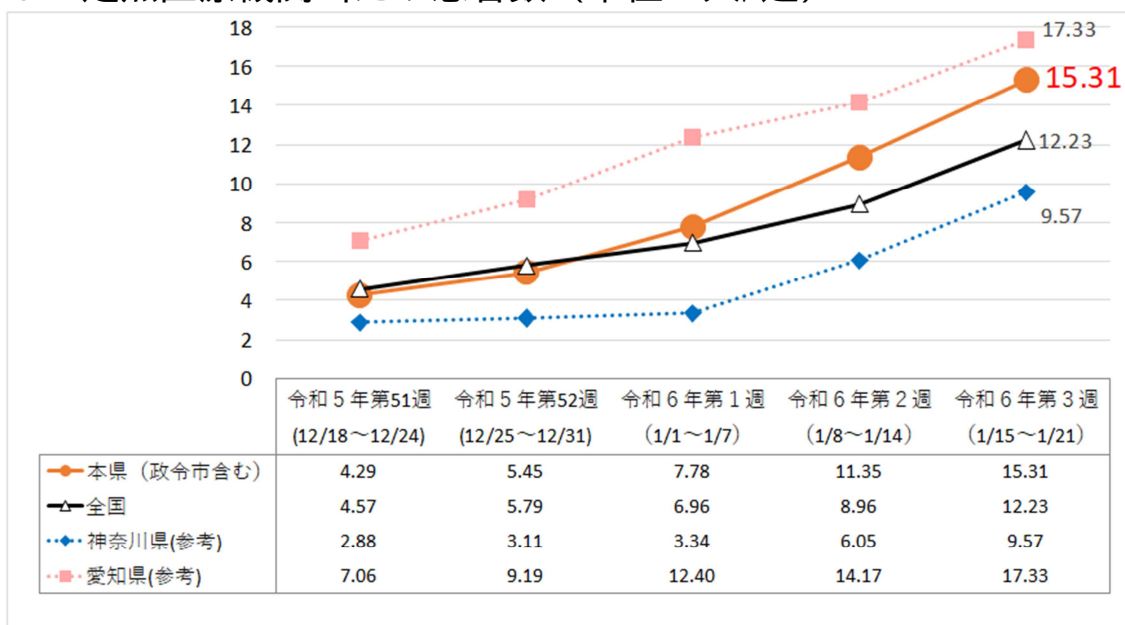
新型コロナウイルス感染症について

令和6年第3週（令和6年1月15日～1月21日）

★令和6年第3週の感染状況について

- ・県全体の定点医療機関当たり患者数は **15.31 人/週** で、前週(11.35 人/週) に比べて増加しており、**感染拡大注意報レベル** です。
- ・この1週間の定点医療機関から報告された患者数は2,128人で、前週(1,577人)に比べて1.35倍です。
- ・この1週間の全感染者数は、約13,000人(1日平均約1,900人)と推計されます。
- ・東・中・西の地域別では、**県東部地域が感染拡大警報レベル**、県中部、県西部地域が感染拡大注意報レベルとなっています。
保健所管内別では、**御殿場、富士、静岡市保健所管内が感染拡大警報レベル**、賀茂、熱海、東部、中部、西部、浜松市保健所管内が感染拡大注意報レベルとなっています。

1 定点医療機関当たり患者数（単位：人/週）



全国及び隣接する神奈川県、愛知県も表示します。

2 定点医療機関当たり患者数【保健所別】＜令和6年第3週＞

保健所ごとに定点医療機関1か所当たりの人口や年齢構成などが異なるため、保健所間で数値の単純比較はできません。

保健所名	各保健所の 管轄市町名	定点医療 機関数 (A)	定点医療機関 の患者数 (B)	定点医療機関 当たりの患者数 (B/A)	県独自の 注意報 レベル※	県独自の 警報 レベル※	
県東部地域	賀茂	下田市、東伊豆町、河津町、 南伊豆町、松崎町、西伊豆町	3	52	17.33	13以上	26以上
	熱海	熱海市、伊東市	6	76	12.67	9以上	18以上
	東部	沼津市、三島市、裾野市、 伊豆市、伊豆の国市、函南町、 清水町、長泉町	20	226	11.30	8以上	16以上
	御殿場	御殿場市、小山町	6	304	50.67	17以上	34以上
	富士	富士市、富士宮市	15	356	23.73	11以上	22以上
県東部地域		50	1014	20.28	10以上	20以上	
県中部地域	静岡市	静岡市	25	314	12.56	6以上	12以上
	中部	島田市、焼津市、藤枝市、 牧之原市、吉田町、川根本町	17	228	13.41	8以上	16以上
県中部地域		42	542	12.90	7以上	14以上	
県西部地域	西部	磐田市、掛川市、袋井市、 御前崎市、菊川市、湖西市、森町	19	263	13.84	10以上	20以上
	浜松市	浜松市	28	309	11.04	7以上	14以上
県西部地域		47	572	12.17	8以上	16以上	
県全体		139	2128	15.31	8以上	16以上	

※県独自の注意報レベル：令和4年10月以降の第8波の新規感染者数の推移から、1週間当たりの新規感染者数が人口10万人当たり200人以上となった水準を、暫定的に県独自の注意報レベルとして設定しています。（例えば、賀茂保健所の定点医療機関当たり患者数は13以上で注意報レベルということになります）

※県独自の警報レベル：1週間当たりの新規感染者数が人口10万人当たり400人以上となった水準を、暫定的に県独自の警報レベルとして設定しています。

3 定点医療機関当たり患者数【保健所別】＜5週間の推移＞

保健所名	第51週 (12/18~12/24)	第52週 (12/25~12/31)	令和6年第1週 (1/1~1/7)	令和6年第2週 (1/8~1/14)	令和6年第3週 (1/15~1/21)	前週比推移	
県東部地域	賀茂	3.00	7.33	8.67	7.00	17.33	↗ ↗ ↘ ↗
	熱海	8.33	11.17	14.17	12.83	12.67	↗ ↗ ↘ ↘
	東部	1.85	3.60	6.80	10.45	11.30	↗ ↗ ↗ ↗
	御殿場	12.33	22.50	16.33	35.17	50.67	↗ ↘ ↗ ↗
	富士	5.53	6.20	8.27	14.73	23.73	↗ ↗ ↗ ↗
県東部地域	5.06	7.78	9.38	14.78	20.28	↗ ↗ ↗ ↗	
県中部地域	静岡市	2.44	3.12	5.80	7.60	12.56	↗ ↗ ↗ ↗
	中部	3.18	2.82	8.29	12.35	13.41	↘ ↗ ↗ ↗
県中部地域	2.74	3.00	6.81	9.52	12.90	↗ ↗ ↗ ↗	
県西部地域	西部	7.16	8.53	9.79	10.00	13.84	↗ ↗ ↗ ↗
	浜松市	3.29	2.89	5.04	8.86	11.04	↘ ↗ ↗ ↗
県西部地域	4.85	5.17	6.96	9.32	12.17	↗ ↗ ↗ ↗	
県全体	4.29	5.45	7.78	11.35	15.31	↗ ↗ ↗ ↗	

4 感染拡大注意報・警報

注意報レベル：感染者が急増するおそれがある状況

警報レベル：感染者の増加が続き、医療のひっ迫のおそれがある状況

(1) 県全体の状況

県全体	
8	16
15.31	
注意報	

【凡例】

保健所名	
保健所管轄市町名	
注意報の 基準値	警報の 基準値
定点当たり患者数	
現在の状況	

(2) 地域別の状況

県東部地域	県中部地域	県西部地域
10	7	8
20	14	16
20.28	12.90	12.17
警報	注意報	注意報

(3) 保健所別の状況

賀茂保健所	熱海保健所	東部保健所	御殿場保健所	富士保健所
下田市, 東伊豆町, 河津町, 南伊豆町, 松崎町, 西伊豆町	熱海市, 伊東市	沼津市, 三島市, 裾野市, 伊豆市, 伊豆の国市, 函南町, 清水町, 長泉町	御殿場市, 小山町	富士市, 富士宮市
13	9	8	17	11
26	18	16	34	22
17.33	12.67	11.30	50.67	23.73
注意報	注意報	注意報	警報	警報
静岡市保健所	中部保健所	西部保健所	浜松市保健所	
静岡市	島田市, 焼津市, 藤枝市, 牧之原市, 吉田町, 川根本町	磐田市, 掛川市, 袋井市, 御前崎市, 菊川市, 湖西市, 森町	浜松市	
6	8	10	7	
12	16	20	14	
12.56	13.41	13.84	11.04	
警報	注意報	注意報	注意報	

<県民の皆様へ>

更なる医療ひっ迫を起こさないよう、改めて、以下の点に御協力をお願いします。

- ① 咳・熱・のど痛などの症状が軽く持病のない若い方は、休日夜間の救急外来受診は控えて平日昼間に受診するか、市販薬で自宅療養を
- ② 体調に少しでも違和感（特にのど・鼻）があれば、マスクを着用
- ③ 急に症状（咳・熱・のど痛）が出た時は、学校や仕事を休んで療養を
- ④ 人が集まる所では、換気と咳エチケットを忘れずに
- ⑤ 医療機関や高齢者施設の受診や訪問時は、できるだけマスクを着用
- ⑥ 高齢者や持病のある方は、ワクチン接種の検討を

なお、近くに人がいないときや屋外では、マスクは不要です。また、インフルエンザや感染性胃腸炎など他の感染症も流行中です。帰宅時、食事前、トイレの後など、こまめな手洗いをお願いします。

<事業者・学校の皆様へ>

症状が軽く持病もないため市販薬等で対応可能な方が、事業者等から検査結果や診断書を求められたとの理由で医療機関を受診することが外来医療のひっ迫の一因となっています。外来医療のひっ迫を避けるため、感染まん延時は手続き上必要な場合などを除いて、検査や診断書取得を目的とした受診に従事者等に求めないようお願いします。

5 感染者全数の推計値

保健所名		定点医療機関の患者数 (A)	管内の定点割合 (B)※1	管内の感染者全数の推計値 (A/B) ※2
	賀茂	52	0.335	-
	熱海	76	0.268	-
	東部	226	0.150	-
	御殿場	304	0.505	-
	富士	356	0.215	-
県東部地域		1014	0.221	4588
	静岡市	314	0.109	-
	中部	228	0.154	-
	県中部地域	542	0.125	4336
	西部	263	0.166	-
	浜松市	309	0.117	-
	県西部地域	572	0.134	4269
県全体		2128	0.158	13468

※1 定点割合

令和4年10月3日から令和5年5月7日までに定点医療機関から報告のあった患者数を、この期間の全感染者数で割った値。例えば県全体では、この期間の定点医療機関からの報告数は、全感染者数の15.8% (0.158) でした。

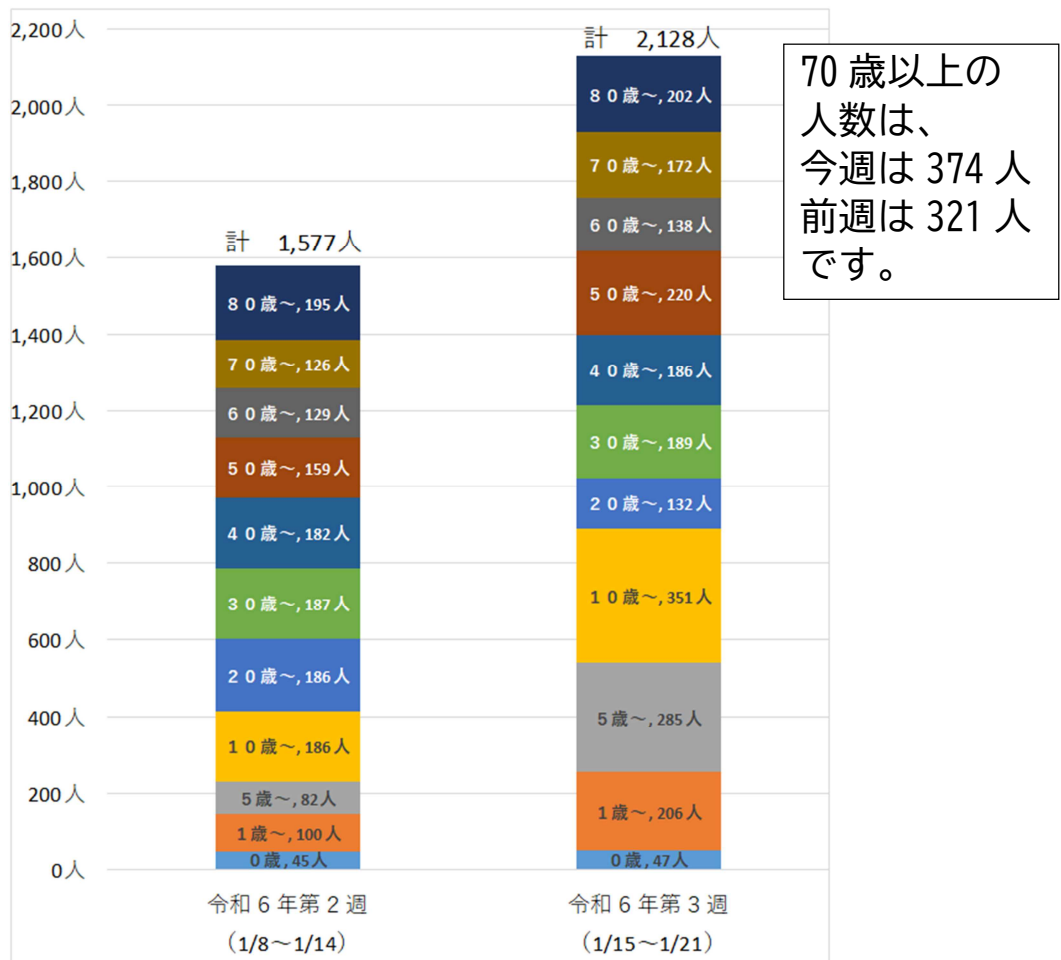
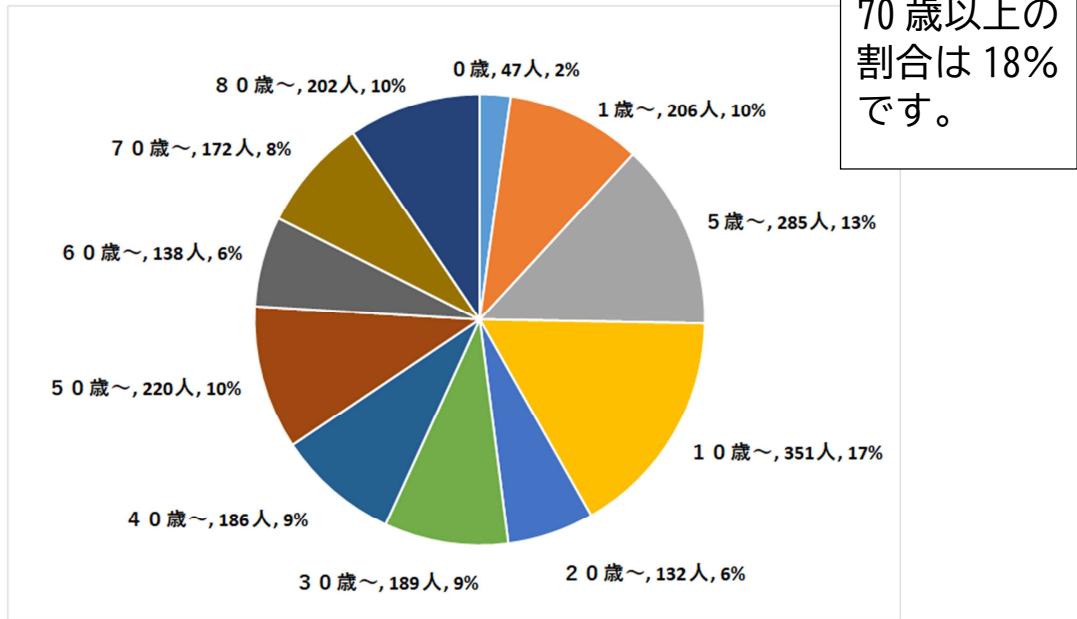
※2 推計値の算出方法

感染者全数の推計値は、定点医療機関の患者数を定点割合で除して算出しており (A÷B)、県全体の感染者数の全数は、 $2,128 \div 0.158 = 13,468$ 人と推計されます。各地域ごとに異なる定点割合で推計値を算出しているため、県東部地域、県中部地域、県西部地域の推計値の総和は必ずしも県全体の推計値と同じ値にはなりません。なお、人口が少ない地域は定点医療機関が少なく、算出される推計値は統計的に信頼性が低くなるため、各保健所ごとの推計値は示していません。

6 定点医療機関の年齢階級別患者数

0歳	1歳～	5歳～	10歳～	20歳～	30歳～	40歳～	50歳～
47人	206人	285人	351人	132人	189人	186人	220人

60歳～	70歳～	80歳～	不明	合計
138人	172人	202人	0人	2,128人



7 令和5年9月20日以降（令和5年秋開始接種） 3～7回目接種の実績

集計期間	全年代				65歳以上			
	静岡県			(参考)全国	静岡県			(参考)全国
	接種者数	接種者数累計	接種率	接種率	接種者数	接種者数累計	接種率	接種率
令和5年第51週 (12/18～12/24)	27,689	742,540	20.43%	20.29%	15,167	516,117	46.79%	49.06%
令和5年第52週 (12/25～12/31)	13,863	756,403	20.82%	20.71%	6,808	522,925	47.41%	49.91%
令和6年第1週 (1/1～1/7)	5,267	761,670	20.96%	20.83%	3,071	525,996	47.69%	50.17%
令和6年第2週 (1/8～1/14)	8,290	769,960	21.19%	21.07%	4,928	530,924	48.14%	50.66%
令和6年第3週 (1/15～1/21)	9,178	779,138	21.44%	21.31%	5,808	536,732	48.66%	51.16%

令和5年秋開始接種の概要

○接種時期 令和5年9月20日開始

○接種対象者 2回以上の接種を完了した者

- ・高齢者(65歳以上)及び基礎疾患のある者（接種の努力義務あり）
- ・上記以外の者であって生後6か月以上のもの（接種の努力義務なし）

○使用ワクチン 以下のいずれかを1回のみ接種可

- ・オミクロン株XBB.1.5対応1価ワクチン（ファイザー社、モデルナ社及び第一三共社） 前回接種から3か月以上経過

変異株に関する項目については、令和6年1月分から当面の間、1か月ごとに集計して公表します。（本日の公表はありません）

令和5年5月8日から、新型コロナウイルス感染症は感染症法上の位置付けが「5類感染症」となりました。

このため、感染状況の把握は、全数を毎日把握する方式ではなく、国が定める基準に従って指定された医療機関（定点医療機関）での患者数を1週間分まとめて把握する方式に変更されています。（季節性インフルエンザと同様の把握方法）