

感染症週報

「感染症の予防及び感染症の患者に対する医療に関する法律」に
基づく感染症発生動向調査より

目 次

1 発生動向総覧	P1～5
2 保健所別の警報状況	P5～6
3 指定届出機関からの特記事項欄コメント	P6～7
4 全数把握感染症集計表	P8
5 定点把握感染症集計表	P9～13
6 定点把握感染症推移グラフ	P14～18
7 定点把握感染症集計表(月報)	P19～22
8 定点把握感染症推移グラフ(月報)	P23～24
9 本県の新型コロナ及びインフルエンザの感染状況の 推移等のグラフ	P25～39
10 新型コロナ変異株ゲノム解析結果について	P30～31

(参考)

新型コロナウイルス感染症に関する情報は、P2、P9～11、P13、P16、
P25～27、P30～31に掲載しています。

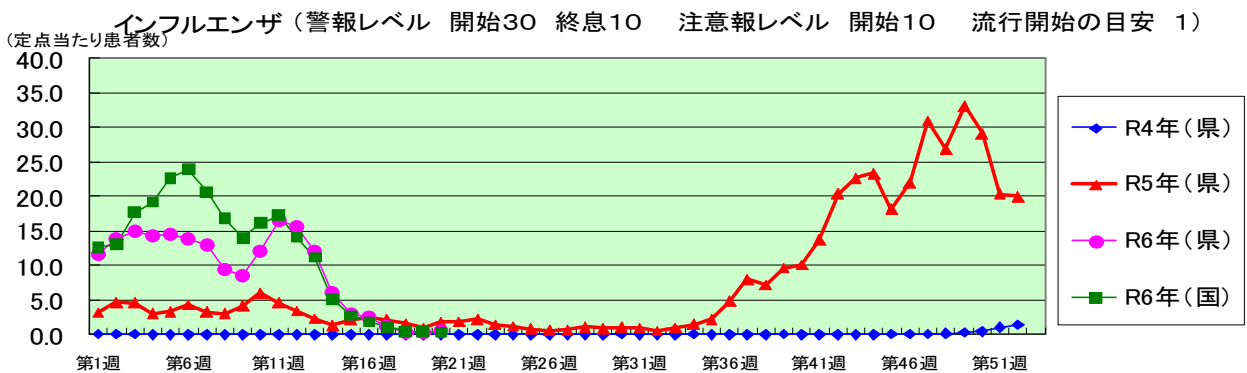
1 発生動向総覧

インフルエンザが流行レベルを3週連続下回りました。

第18週(4月29日～5月5日)のインフルエンザの定点医療機関あたりの1週間の患者数が1を下回り、長期間続いた流行レベルが終了し、この第20週も1未満でした。

インフルエンザの定点当たり患者数は、1.44となった2023年第34週(8月21～27日)から、2024年第17週(4月22～28日)まで、36週間連続で流行レベルの目安とされる1以上の期間が続いていましたが、2024年第18週(4月29日～5月5日)は0.38と減少し、1を下回り、この第20週(5月13～19日)も0.39と1未満でした。

県内で流行レベルが36週間続いたのは、記録が残る2002年以降、初めてです。(これまでの最長は、2016年第47週(11月21～27日)から2017年第20週(5月15～21日)の26週間)



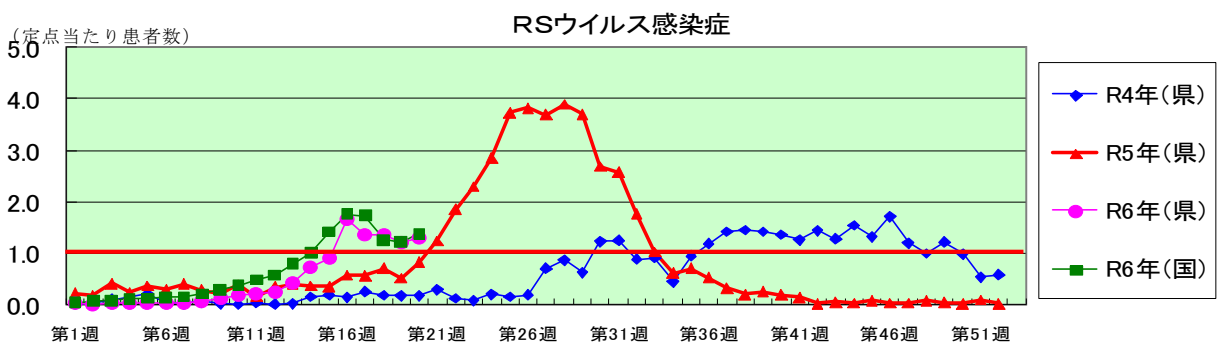
RSウイルス感染症が県内で流行しています

(2024年第16週(4月15～21日)から5週連続で1以上が継続中)

県感染症管理センターでは、RSウイルス感染症の定点医療機関あたりの1週間の患者数が1以上になると、確実に流行していると考えています。2023年は、第21週(5月22～28日)に1以上となりましたが、今年は5週早く、2024年第16週(4月15～21日)から、1以上となっています。過去には、いったん1以上となると、11～18週間1以上の流行が続いています。

RSウイルス感染症は、咳・くしゃみの飛沫感染や鼻水・唾液の接触感染で感染し、症状は発熱、鼻汁、咳嗽、喘鳴です。

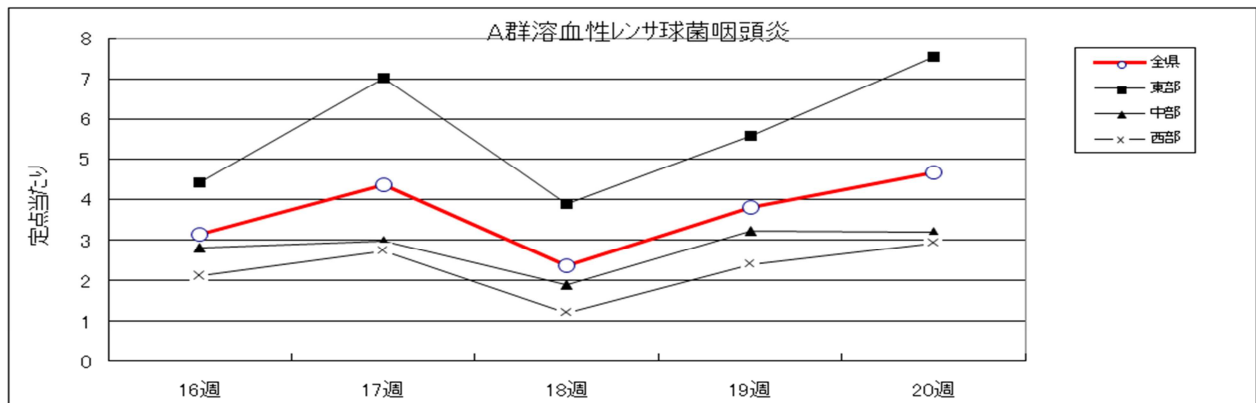
年長児や成人では、軽いかぜ症状ですむことが多いですが、乳児や基礎疾患のある高齢者が感染した場合は急性細気管支炎や肺炎となり、呼吸困難で入院する場合があります。咳・鼻水の症状のある方はマスクをし、手洗いを励行しましょう。



【今週のコメント】

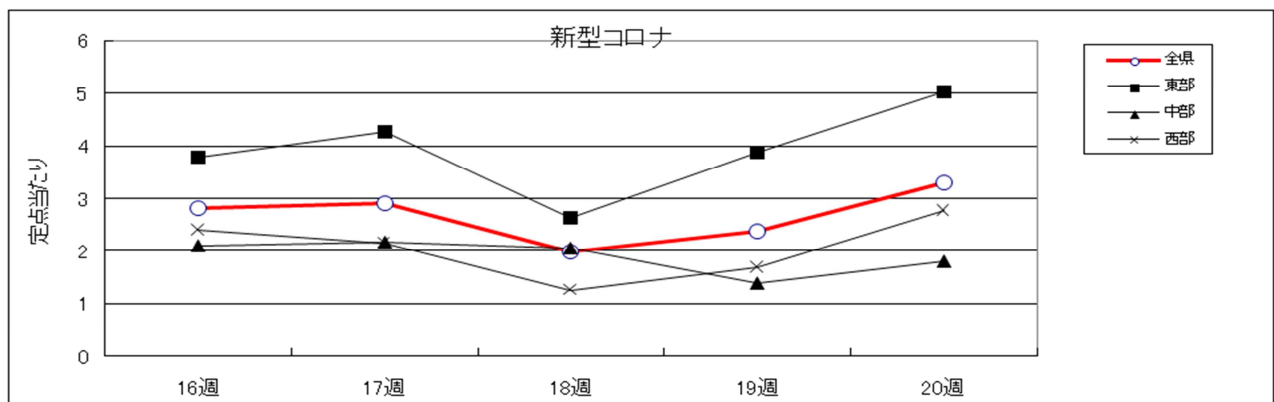
第 20 週(5/13～5/19)の感染症発生動向調査では、静岡県内の A 群溶血性レンサ球菌咽頭炎の定点当たり報告数が4.67人となり、前週の3.8人から増加しました。新型コロナウイルスは報告数が3.29人となり、前週の2.38人から増加しています。インフルエンザは報告数が0.39人となり、流行期入りの目安である1を3週連続で下回りました。

全県で罹患数 416、定点当たり 4.67 の患者発生があり、前週の 3.8 から増加した。定点当たり東部地区で 7.56、中部地区で 3.19、西部地区で 2.93 の患者が発生した。



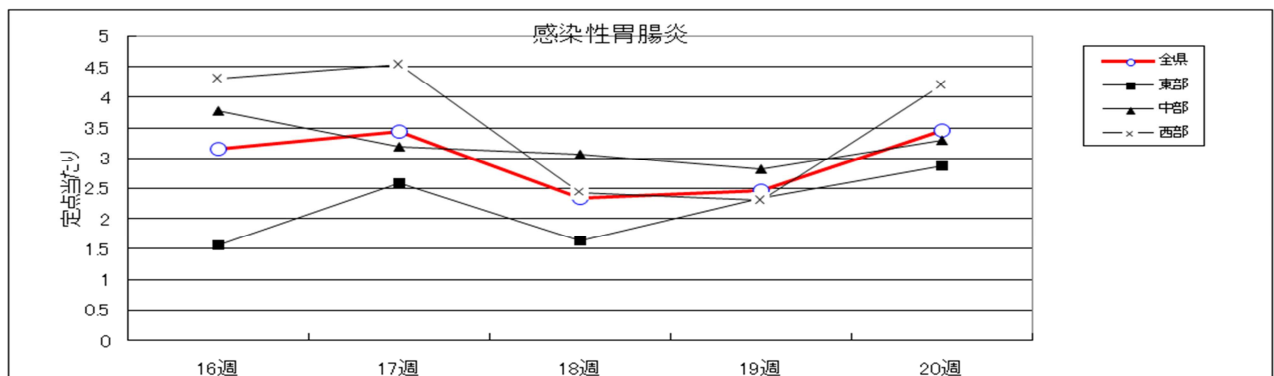
【新型コロナ】

全県で罹患数 457、定点当たり 3.29 の患者発生があり、前週の 2.38 から増加した。定点当たり東部地区で 5.02、中部地区で 1.81、西部地区で 2.77 の患者が発生した。



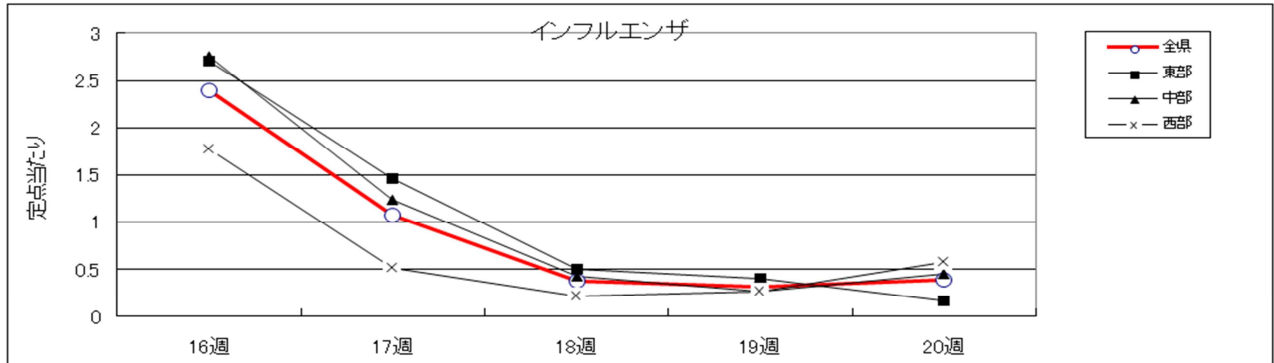
【感染性胃腸炎】

全県で罹患数 307、定点当たり 3.45 の患者発生があり、前週の 2.47 から増加した。定点当たり東部地区で 2.88、中部地区で 3.3、西部地区で 4.2 の患者が発生した。



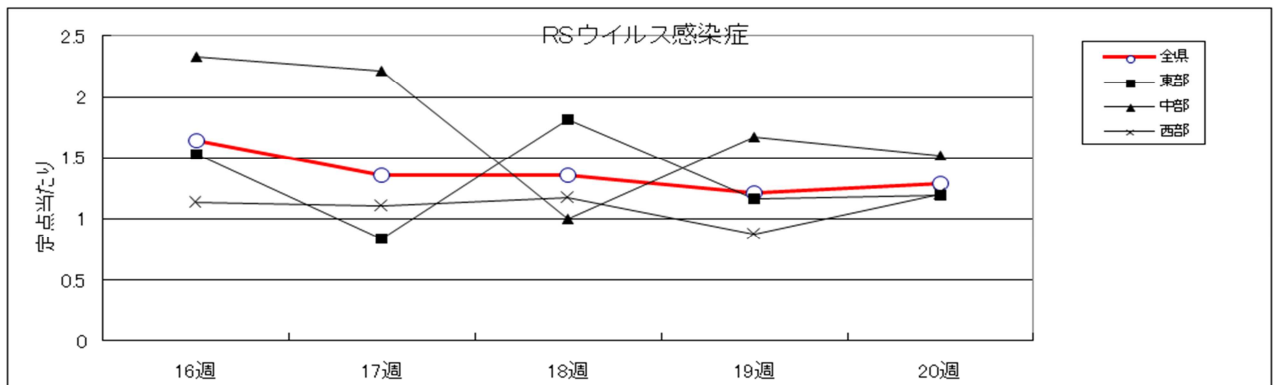
【インフルエンザ】

全県で罹患数 54、定点当たり 0.39 の患者発生があり、前週の 0.31 から増加した。定点当たりは、東部地区で 0.16、中部地区で 0.45、西部地区で 0.57 の発生があった。



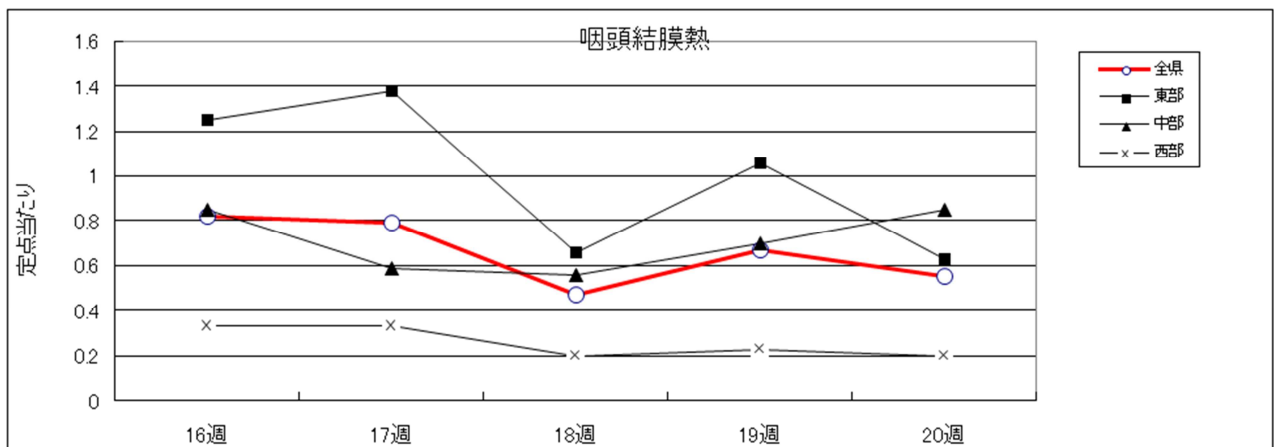
【RSウイルス感染症】

全県で罹患数 115、定点当たり 1.29 の患者発生があり、前週の 1.21 から増加した。定点当たり東部地区で 1.19、中部地区で 1.52、西部地区で 1.2 の患者が発生した。



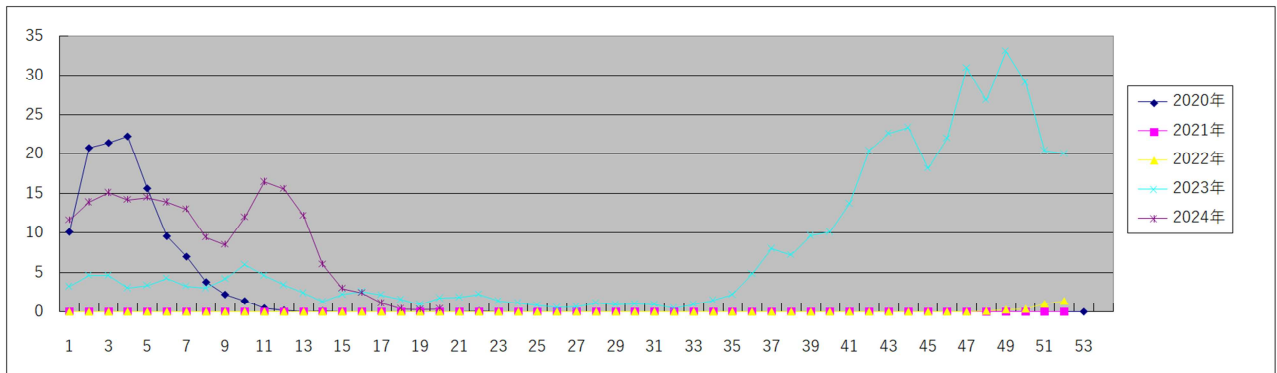
【咽頭結膜熱】

全県で罹患数 49、定点当たり 0.55 の患者発生があり、前週の 0.67 から減少した。定点当たり東部地区で 0.63、中部地区で 0.85、西部地区で 0.2 の患者が発生した。



- ・ 麻疹、風疹は患者発生なし。
- ・ 全国のインフルエンザの発生は 0.28 で前週の 0.34 から減少した。警報レベルの保健所を有する都道府県及び注意報レベルの保健所を有する都道府県は、共に前週の 0 から変わらなかった。
- ・ 静岡県において第 20 週に定点当たり患者報告数の多かった疾病は、順に1)A 群溶血性連鎖球菌咽頭炎(4.67)、2)感染性胃腸炎 (3.45)、3) 新型コロナ (3.29)、4)RSウイルス感染症(1.29)、5)手足口病 (0.62)、6)咽頭結膜熱 (0.55)であった。

【インフルエンザ罹患数推移】

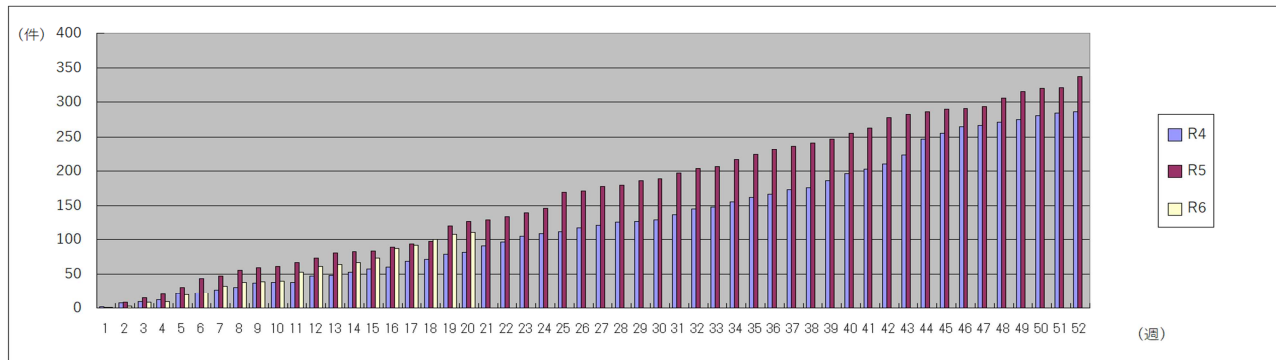


【県内衛生研究所におけるインフルエンザウイルス検出状況(2023/2024 シーズン)】(令和 5 年第 40 週～)

週	型	A/H1	A/H3	B/山形	B/Victoria
		pdm09		系統	系統
R5年 第40週～第45週	静岡県	21	36		
	静岡市	5	8		
	浜松市	1	10		
R5年 第46週～第50週	静岡県	9	22		1
	静岡市	1	7		
	浜松市	10	28		5
R5年 第51週～第52週	静岡県	4	12		1
	静岡市	2	2		1
	浜松市	2	13		1
R6年 第1週～第5週	静岡県	14	14		4
	静岡市	11	14		5
	浜松市	7	15		2
R6年 第6週～第10週	静岡県	5	4		12
	静岡市	1	1		16
	浜松市	2	4		18
R6年 第11週～第15週	静岡県	1	1		18
	静岡市	2			23
	浜松市		1		20
R6年 第16週	静岡県				4
	静岡市				
	浜松市				1
R6年 第17週	静岡県				5
	静岡市				
	浜松市				
R6年 第18週	静岡県				3
	静岡市				1
	浜松市		1		
R6年 第19週	静岡県				2
	静岡市				1
	浜松市	1			1
R6年 第20週	静岡県				
	静岡市				
	浜松市				
合 計		99	193	0	145

【梅毒の発生状況(静岡県・累計)】

・第 20 週は前年同期比 0.9 倍であった。



◆全数届出の感染症

- 1類感染症 報告なし
- 2類感染症 結核(中部(1)、浜松市(2))
- 3類感染症 報告なし
- 4類感染症 レジオネラ症(浜松市(1))
- 5類感染症 アメーバ赤痢(浜松市(1))、
後天性免疫不全症候群(HIV感染症を含む)(浜松市(2))
梅毒(浜松市(3))、百日咳(浜松市(1))

2 保健所別の警報状況

- 警 報 咽頭結膜熱(御殿場)
- A群溶血性レンサ球菌咽頭炎(御殿場)

警報・注意報・流行期入りの目安(新型コロナウイルス感染症以外)

区分	説明
警報レベル	大きな流行が発生または継続しつつあると疑われる
注意報レベル	流行の発生前:今後4週間以内に大きな流行が発生する可能性が高い 流行の発生後:流行が継続していると疑われる
流行入りの目安 (インフルエンザのみ)	定点医療機関あたり患者数が1を上回ると、インフルエンザが流行期に入ったと考えられる

※1週のデータのみで判断するのではなく継続的に推移を確認して判断することが重要です。

疾病	警報レベル		注意報レベル
	開始基準値	終息基準値	基準値
インフルエンザ	30.0	10.0	10.0
咽頭結膜熱	3.0	1.0	-
A群溶血性レンサ球菌咽頭炎	8.0	4.0	-
感染性胃腸炎	20.0	12.0	-
水痘	2.0	1.0	1.0
手足口病	5.0	2.0	-
伝染性紅斑	2.0	1.0	-
ヘルパンギーナ	6.0	2.0	-
流行性耳下腺炎	6.0	2.0	3.0

警報・注意報の目安(新型コロナウイルス感染症)

新型コロナウイルス感染症の警報・注意報の基準値は、静岡県が独自に設定しています。注意報レベルは、1週間当たりの新規感染者数が人口10万人当たり200人以上となった水準を保健所ごとに設定し、感染者が急増するおそれがある状況を指します。警報レベルは、人口10万人当たり400人以上となった水準を設定し、感染者の増加が続き、医療のひっ迫のおそれがある状況を指します。国が基準値を設定するまでの間、暫定的にこの基準値に基づき注意喚起します。

保健所名	注意報基準値	警報基準値
賀茂	13.0	26.0
熱海	9.0	18.0
御殿場	8.0	16.0
東部	17.0	34.0
富士	11.0	22.0
県東部地域	10.0	20.0
静岡市	6.0	12.0
中部	8.0	16.0
県中部地域	7.0	14.0
西部	10.0	20.0
浜松市	7.0	14.0
県西部地域	8.0	16.0
県全体	8.0	16.0

3 指定届出機関からの特記事項欄コメント

下田メディカルセンター(下田市)「インフルエンザB型 1名」

伊東市民病院(伊東市)「新型コロナ 18名」

光ヶ丘小児科(三島市)「新型コロナ 2名、ノロ 1名、RS 4名、ヒトメタニューモ 2名、咽頭アデノ 4名」

よぞ小児科(沼津市)「新型コロナ 1名、アデノ咽頭炎 3名、溶連菌 3名」

安田内科小児科医院(御殿場市)「新型コロナ 28名」

たうち小児科医院(御殿場市)「RS 14名、A群溶血性レンサ球菌咽頭炎 95名、新型コロナ 18名」

お八幡医院(御殿場市)「インフルエンザA型 1名」

小川小児科内科医院(富士市)「インフルエンザ 発生なし」

こどもクリニックみなと(静岡市)「流行性角結膜炎 1名(5歳)」

かどたこどもクリニック(静岡市)「マイコプラズマ感染症 1名(7歳)、ヒトメタニューモ 1名(5歳)」

浜松医療センター(浜松市)「百日咳 1名」

クリニックパパ(浜松市)「ヒトメタニューモ 2名、インフルエンザA型 1名」

今西こどもクリニック(浜松市)「咽頭アデノ 1名、インフルエンザA型 2名」

げんきこどもクリニック(浜松市)「インフルエンザA型 1名」

天竜こども医院(浜松市)「咽頭アデノ 3名、川崎病 1名」

おおば小児科(浜松市)「インフルエンザA型 2名」

総合病院浜松赤十字病院(内科)(浜松市)「インフルエンザA型 1名、インフルエンザB型 1名」

くまがいクリニック(浜松市)「インフルエンザA型 2名」

※特記事項欄コメントによるインフルエンザ型別状況(2023-2024 シーズン累計)

週	インフルエンザA型		インフルエンザB型	
	報告数	割合	報告数	割合
第1週	429名	91.1%	42名	8.9%
第2週	614名	86.6%	95名	13.4%
第3週	714名	83.4%	142名	16.6%
第4週	569名	71.9%	222名	28.1%
第5週	435名	50.1%	434名	49.9%
第6週	273名	33.7%	538名	66.3%
第7週	135名	17.7%	626名	82.3%
第8週	82名	14.0%	502名	86.0%
第9週	60名	14.2%	362名	85.8%
第10週	64名	8.8%	661名	91.2%
第11週	73名	7.6%	888名	92.4%
第12週	54名	5.9%	856名	94.1%
第13週	66名	9.1%	661名	90.9%
第14週	21名	6.5%	301名	93.5%
第15週	6名	3.3%	175名	96.7%
第16週	7名	5.9%	112名	94.1%
第17週	2名	4.3%	45名	95.7%
第18週	6名	31.6%	13名	68.4%
第19週	10名	83.3%	2名	16.7%
第20週	10名	83.3%	2名	16.7%
シーズン総計	31,245名	81.2%	7,216名	18.8%

4 全数報告感染症集計表

2024年 第20週

疾患名	区分	静岡県						全国					
		第15週	第16週	第17週	第18週	第19週	今週	年累計	第17週	第18週	第19週	今週	年累計
エボラ出血熱	1類												
クリミア・コンゴ出血熱													
痘そう													
南米出血熱													
ペスト													
マールブルグ病													
ラッサ熱	2類												
急性灰白髄炎													
結核		1	4	4	4	2	3	137	234	171	221	280	5,619
ジフテリア													
重症急性呼吸器症候群(SARS)													
中東呼吸器症候群(MERS)													
鳥インフルエンザH5N1													
鳥インフルエンザH7N9													
コレラ												2	2
細菌性赤痢		3類											20
腸管出血性大腸菌感染症						1		7	26	29	29	68	573
腸チフス									1	1	2	1	15
パラチフス										1			3
E型肝炎								2	5	13	4	14	204
ウエストナイル熱(ウエストナイル脳炎を含む)				1									
A型肝炎									9	4	9	4	63
エキノコックス症													4
エムボックス										1		1	14
賞熱													
オウム病	4類												
オムスク出血熱													
回帰熱													1
キャサスル森林病													
Q熱													6
狂犬病													
コクシジオイデス症													1
ジカウイルス感染症													
重症熱性血小板減少症候群						1		1	4	6	4	4	42
腎臓慢性出血熱													
西部ウマ脳炎													
ダニ媒介脳炎													
炭疽													
チクングニア熱													
つつが虫病								1	4	1	4	9	81
デング熱		1						2	7	3	5	5	69
東部ウマ脳炎													
鳥インフルエンザ													
ニパウイルス感染症													
日本紅斑熱			1		1			3	12	17	15	19	79
日本脳炎													1
ハンタウイルス肺症候群													
Bウイルス病													
鼻疽													
ブルセラ症													
ベネズエラウマ脳炎													
ヘンドラウイルス感染症													
発しんチフス													
ポツリヌス症													
マラリア									1			1	13
野兔病													
ライム病											1	2	
リッサウイルス感染症													
リフトバレー熱													
類鼻疽													
レジオネラ症	2				1	1	17	14	18	38	34	622	
レプトスピラ症										1		2	
ロッキー山紅斑熱													
アメーバ赤痢						1	6	8	8	5	7	205	
ウイルス性肝炎(A型肝炎及びE型肝炎を除く)								4	1	3	2	72	
カルバペネム耐性腸内細菌目細菌感染症		2	1	1	1		8	28	22	30	26	707	
急性弛緩性麻痺								1		1		12	
急性脳炎(ウエストナイル脳炎、日本脳炎等を除く)	1				1		13	7	8	5	5	234	
クリプトスポリジウム症								1		1		11	
クロイツフェルト・ヤコブ病								2	1	2	2	63	
劇症型溶血性レンサ球菌感染症	1	1			1		16	27	18	36	34	891	
後天性免疫不全症候群			1		1		2	10	5	16	15	354	
ジアルジア症				1			1		1	1		17	
侵襲性インフルエンザ菌感染症	1						5	7	9	8	13	257	
侵襲性髄膜炎菌感染症					1		2			1		16	
侵襲性肺炎球菌感染症				5	1		27	52	43	52	62	1,116	
水痘(入院例に限る)							4	8	4	7	7	174	
先天性風しん症候群													
梅毒	4	5	4	4	6	3	110	192	101	160	203	4,974	
播種性クリプトコックス症								4	2	1	1	81	
破傷風				1			2		1	4		25	
バンコマイシン耐性黄色ブドウ球菌感染症													
バンコマイシン耐性腸球菌感染症							7	3	1	3	1	48	
百日咳						1	5	24	14	19	20	305	
風しん								1				3	
麻疹											1	22	
薬剤耐性アシネトバクター感染症												1	
新型インフルエンザ等感染症													

※次週以降に届出の追加や取り下げがあった場合、この表では、前週以前の届出数に反映されません。「今週」と「年累計」は、現時点での正しい届出数です。前週以前の届出数はその後、増減している可能性があります。

※令和5年5月26日から「サル痘」は「エムボックス」に、「カルバペネム耐性腸内細菌科細菌感染症」は「カルバペネム耐性腸内細菌目細菌感染症」に名称が変わりました。

5 定点把握感染症集計表

定点把握感染症集計表(届出数)

2024年 第 20 週

		静岡県						全国					
		第15週	第16週	第17週	第18週	第19週	今週	計	第17週	第18週	第19週	今週	計
小児科	RSウイルス感染症	80	146	120	120	108	115	689	5,379	3,905	3,832	4,332	17,448
	咽頭結膜熱	47	73	70	42	60	49	341	2,193	1,564	2,136	2,227	8,120
	A群溶血性レンサ球菌咽頭炎	285	280	387	211	338	416	1,917	14,518	8,328	11,114	15,421	49,381
	感染性胃腸炎	250	281	305	208	220	307	1,571	14,328	8,029	11,408	14,966	48,731
	水痘	15	6	5	11	12	7	56	547	330	722	506	2,105
	手足口病	10	6	10	11	13	55	105	1,796	1,890	2,809	4,667	11,162
	伝染性紅斑	2	5	4	1	2		14	92	77	108	136	413
	突発性発しん	17	25	21	31	24	31	149	980	672	979	990	3,621
	ヘルパンギーナ	2	1	5		2	16	26	283	238	355	712	1,588
	流行性耳下腺炎	1	5	6	3	4	7	26	152	117	152	193	614
小・内	インフルエンザ	409	334	149	53	43	54	1,042	5,234	2,199	1,692	1,396	10,521
	新型コロナウイルス感染症	489	390	406	277	331	457	2,350	15,786	11,086	13,652	16,230	56,754
眼科	急性出血性結膜炎								13	8	22	11	54
	流行性角結膜炎	6	4	8	2	7	8	35	426	298	518	499	1,741
基幹	細菌性髄膜炎	1		1		1		3	7	8	9	7	31
	無菌性髄膜炎			1				1	10	7	8	19	44
	マイコプラズマ肺炎		2	4	1		4	11	77	67	89	84	317
	クラミジア肺炎(オウム病は除く)									1	2	1	4
	感染性胃腸炎(病原体がロタウイルスであるものに限る。)								9	6	6	8	29

定点種別	県内定点数	届出対象感染症
小児科	89	RSウイルス感染症、咽頭結膜熱、A群溶血性レンサ球菌咽頭炎、感染性胃腸炎、水痘、手足口病、伝染性紅斑、突発性発しん、ヘルパンギーナ、流行性耳下腺炎、インフルエンザ、新型コロナウイルス感染症
内科	50	インフルエンザ、新型コロナウイルス感染症
眼科	22	急性出血性結膜炎、流行性角結膜炎
基幹	10	細菌性髄膜炎、無菌性髄膜炎、マイコプラズマ肺炎、クラミジア肺炎(オウム病は除く)、感染性胃腸炎(病原体がロタウイルスであるものに限る。)

※小児科定点と内科定点はインフルエンザ・新型コロナウイルス感染症定点を兼ねている。

※新型コロナウイルス感染症が令和5年5月8日(第19週)から五類感染症(定点把握対象)に追加されました。

定点把握感染症集計表(定点当り患者数)

2024年 第 20 週

		静岡県					全国				
		第15週	第16週	第17週	第18週	第19週	今週	第17週	第18週	第19週	今週
小児科	RSウイルス感染症	0.90	1.64	1.35	1.35	1.21	1.29	1.73	1.26	1.22	1.38
	咽頭結膜熱	0.53	0.82	0.79	0.47	0.67	0.55	0.70	0.51	0.68	0.71
	A群溶血性レンサ球菌咽頭炎	3.20	3.15	4.35	2.37	3.80	4.67	4.66	2.69	3.54	4.91
	感染性胃腸炎	2.81	3.16	3.43	2.34	2.47	3.45	4.60	2.59	3.64	4.77
	水痘	0.17	0.07	0.06	0.12	0.13	0.08	0.18	0.11	0.23	0.16
	手足口病	0.11	0.07	0.11	0.12	0.15	0.62	0.58	0.61	0.90	1.49
	伝染性紅斑	0.02	0.06	0.04	0.01	0.02		0.03	0.02	0.03	0.04
	突発性発しん	0.19	0.28	0.24	0.35	0.27	0.35	0.31	0.22	0.31	0.32
	ヘルパンギーナ	0.02	0.01	0.06		0.02	0.18	0.09	0.08	0.11	0.23
	流行性耳下腺炎	0.01	0.06	0.07	0.03	0.04	0.08	0.05	0.04	0.05	0.06
小・内科	インフルエンザ	2.94	2.40	1.07	0.38	0.31	0.39	1.07	0.45	0.34	0.28
	新型コロナウイルス感染症	3.52	2.81	2.92	1.99	2.38	3.29	3.22	2.27	2.76	3.28
眼科	急性出血性結膜炎							0.02	0.01	0.03	0.02
	流行性角結膜炎	0.27	0.18	0.36	0.09	0.32	0.36	0.63	0.44	0.75	0.72
基幹	細菌性髄膜炎	0.10		0.10		0.10		0.01	0.02	0.02	0.01
	無菌性髄膜炎			0.10				0.02	0.01	0.02	0.04
	マイコプラズマ肺炎		0.20	0.40	0.10		0.40	0.16	0.14	0.19	0.17
	クラミジア肺炎(オウム病は除く)							-	0.00	0.00	0.00
	感染性胃腸炎(病原体がロタウイルスであるものに限る。)							0.02	0.01	0.01	0.02

定点種別	県内定点数	届出対象感染症
小児科	89	RSウイルス感染症、咽頭結膜熱、A群溶血性レンサ球菌咽頭炎、感染性胃腸炎、水痘、手足口病、伝染性紅斑、突発性発しん、ヘルパンギーナ、流行性耳下腺炎、インフルエンザ、新型コロナウイルス感染症
内科	50	インフルエンザ、新型コロナウイルス感染症
眼科	22	急性出血性結膜炎、流行性角結膜炎
基幹	10	細菌性髄膜炎、無菌性髄膜炎、マイコプラズマ肺炎、クラミジア肺炎(オウム病は除く)、感染性胃腸炎(病原体がロタウイルスであるものに限る。)

※小児科定点と内科定点はインフルエンザ・新型コロナウイルス感染症定点を兼ねている。

※新型コロナウイルス感染症が令和5年5月8日(第19週)から五類感染症(定点把握対象)に追加されました。

保健所別定点把握感染症集計表(定点当り)

第 20 週 定点把握感染症 保健所別状況

保健所名	RSウイルス感染症		咽頭結膜熱		A群溶血性 レンサ球菌咽頭炎		感染性胃腸炎		水痘	
	罹患数	定点当り	罹患数	定点当り	罹患数	定点当り	罹患数	定点当り	罹患数	定点当り
総数	115	1.29	49	0.55	416	4.67	307	3.45	7	0.08
賀茂					1	0.50	5	2.50		
熱海			4	1.00	4	1.00	15	3.75		
東部	15	1.15	6	0.46	58	4.46	23	1.77		
御殿場	16	4.00	7	1.75	167	41.75	27	6.75		
富士	7	0.78	3	0.33	12	1.33	22	2.44	1	0.11
静岡市	37	2.31	6	0.38	67	4.19	39	2.44		
中部	4	0.36	17	1.55	19	1.73	50	4.55	2	0.18
西部	16	1.33	1	0.08	53	4.42	36	3.00		
浜松市	20	1.11	5	0.28	35	1.94	90	5.00	4	0.22

保健所名	手足口病		伝染性紅斑		突発性発しん		ヘルパンギーナ		流行性耳下腺炎	
	罹患数	定点当り	罹患数	定点当り	罹患数	定点当り	週計	定点当り	罹患数	定点当り
総数	55	0.62	0		31	0.35	16	0.18	7	0.08
賀茂										
熱海	1	0.25								
東部	4	0.31			6	0.46			2	0.15
御殿場					1	0.25			1	0.25
富士					3	0.33				
静岡市	1	0.06			3	0.19				
中部	3	0.27			4	0.36				
西部	44	3.67			3	0.25	15	1.25	2	0.17
浜松市	2	0.11			11	0.61	1	0.06	2	0.11

保健所名	インフルエンザ		新型コロナウイルス感染症				指定届出機関 (定点)数	
	罹患数	定点当り	罹患数	定点当り	注意報基準値	警報基準値	小児科	内科
総数	54	0.39	457	3.29	8.0	16.0	89	50
賀茂	1	0.33	20	6.67	13.0	26.0	2	1
熱海	1	0.17	32	5.33	9.0	18.0	4	2
東部	4	0.20	48	2.40	8.0	16.0	13	7
御殿場	1	0.17	81	13.50	17.0	34.0	4	2
富士	1	0.07	70	4.67	11.0	22.0	9	6
静岡市	16	0.64	46	1.84	6.0	12.0	16	9
中部	3	0.18	30	1.76	8.0	16.0	11	6
西部	9	0.47	68	3.58	10.0	20.0	12	7
浜松市	18	0.64	62	2.21	7.0	14.0	18	10

*新型コロナウイルス感染症が令和5年5月8日(第19週)から五類(定点把握対象)に追加されました。

保健所別定点把握感染症集計表(定点当り)

第 20 週 定点把握感染症 保健所別状況

保健所名	急性出血性結膜炎		流行性角結膜炎		細菌性髄膜炎		無菌性髄膜炎		マイコプラズマ肺炎	
	罹患数	定点当り	罹患数	定点当り	罹患数	定点当り	罹患数	定点当り	罹患数	定点当り
総数	0		8	0.36	0		0		4	0.40
賀茂										
熱海									4	4.00
東部										
御殿場										
富士			1	0.33						
静岡市										
中部			2	0.67						
西部										
浜松市			5	1.67						

保健所名	クラミジア肺炎(オウム病は除く)		感染性胃腸炎 (病原体がロタウイルスであるものに限る。)	
	罹患数	定点当り	罹患数	定点当り
総数	0		0	
賀茂				
熱海				
東部				
御殿場				
富士				
静岡市				
中部				
西部				
浜松市				

指定届出機関 (定点)数	
眼科	基幹
22	10
	1
	1
4	1
3	1
5	2
3	1
4	1
3	2

*賀茂・熱海・御殿場の各保健所管内には眼科定点はありません。

*御殿場保健所管内には基幹定点はありません。

定点把握感染症年齢階級別集計表(届出数)

2024年 第 20 週

年齢階級区分(小児科定点把握感染症分)	～5ヶ月	～11ヶ月	1歳	2歳	3歳	4歳	5歳	6歳	7歳	8歳	9歳	10～14歳	15～19歳	20歳以上	計						
RSウイルス感染症	11	13	48	14	18	1	6	1	1		1	1			115						
咽頭結膜炎		1	11	2	8	5	5	11	3			3			49						
A群溶血性レンサ球菌咽頭炎	1	1	8	17	30	32	42	46	49	41	38	63	12	36	416						
感染性胃腸炎	1	17	28	28	34	35	37	20	21	15	21	36	3	11	307						
水痘									1	1		4		1	7						
手足口病	1	4	23	7	8	7	4		1						55						
伝染性紅斑																					
突発性発しん		7	16	2	5	1									31						
ヘルパンギーナ		2	7	5	1	1									16						
流行性耳下腺炎						2	2		1		1	1			7						
年齢階級区分(小児科・内科定点把握感染症分)	～5ヶ月	～11ヶ月	1歳	2歳	3歳	4歳	5歳	6歳	7歳	8歳	9歳	10～14歳	15～19歳	20～29歳	30～39歳	40～49歳	50～59歳	60～69歳	70～79歳	80歳以上	計
インフルエンザ			2	1	1	1	2	1	3	5		15	4		2	5	4	4	1	3	54
新型コロナウイルス感染症	6	7	10	8	3	4	8	3	1	5	3	33	34	53	33	51	60	38	45	52	457
年齢階級区分(眼科定点把握感染症分)	～5ヶ月	～11ヶ月	1歳	2歳	3歳	4歳	5歳	6歳	7歳	8歳	9歳	10～14歳	15～19歳	20～29歳	30～39歳	40～49歳	50～59歳	60～69歳	70歳以上	計	
急性出血性結膜炎																					
流行性角結膜炎	1		1								1	1			2	1	1				8
年齢階級区分(基幹定点把握分)	0歳	1～4歳	5～9歳	10～14歳	15～19歳	20～24歳	25～29歳	30～34歳	35～39歳	40～44歳	45～49歳	50～54歳	55～59歳	60～64歳	65～69歳	70歳以上	計				
細菌性髄膜炎																					
無菌性髄膜炎																					
マイコプラズマ肺炎		2				1							1								4
クラミジア肺炎(オウム病は除く)																					
感染性胃腸炎(病原体がロタウイルスであるものに限る。)																					

定点把握感染症年齢階級別集計表(定点当り)

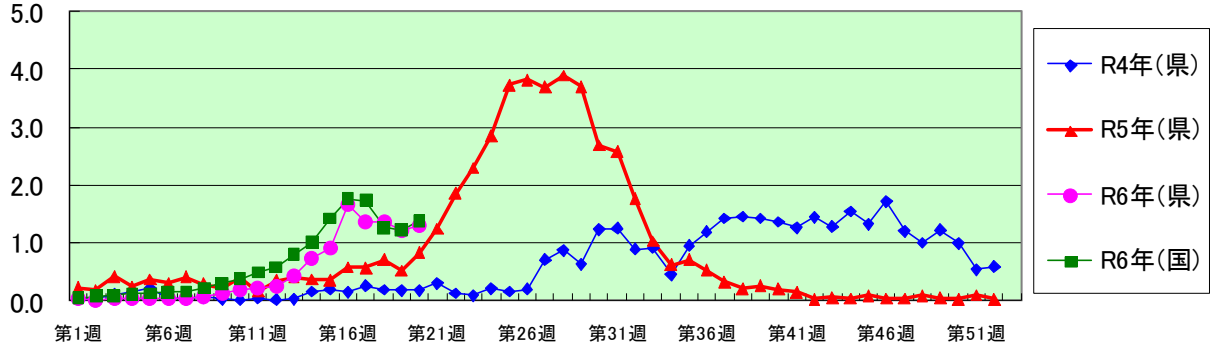
2024年 第 20 週

年齢階級区分(小児科定点把握感染症分)	～6ヶ月	～12ヶ月	1歳	2歳	3歳	4歳	5歳	6歳	7歳	8歳	9歳	10～14歳	15～19歳	20歳以上	計						
RSウイルス感染症	0.12	0.15	0.54	0.16	0.20	0.01	0.07	0.01	0.01		0.01	0.01			1.29						
咽頭結膜炎		0.01	0.12	0.02	0.09	0.06	0.06	0.12	0.03			0.03			0.55						
A群溶血性レンサ球菌咽頭炎	0.01	0.01	0.09	0.19	0.34	0.36	0.47	0.52	0.55	0.46	0.43	0.71	0.13	0.40	4.67						
感染性胃腸炎	0.01	0.19	0.31	0.31	0.38	0.39	0.42	0.22	0.24	0.17	0.24	0.40	0.03	0.12	3.45						
水痘									0.01	0.01		0.04		0.01	0.08						
手足口病	0.01	0.04	0.26	0.08	0.09	0.08	0.04		0.01						0.62						
伝染性紅斑																					
突発性発しん		0.08	0.18	0.02	0.06	0.01									0.35						
ヘルパンギーナ		0.02	0.08	0.06	0.01	0.01									0.18						
流行性耳下腺炎					0.02	0.02			0.01		0.01	0.01			0.08						
年齢階級区分(小児科・内科定点把握感染症分)	～6ヶ月	～12ヶ月	1歳	2歳	3歳	4歳	5歳	6歳	7歳	8歳	9歳	10～14歳	15～19歳	20～29歳	30～39歳	40～49歳	50～59歳	60～69歳	70～79歳	80歳以上	計
インフルエンザ			0.01	0.01	0.01	0.01	0.01	0.01	0.02	0.04		0.11	0.03		0.01	0.04	0.03	0.03	0.01	0.02	0.39
新型コロナウイルス感染症	0.04	0.05	0.07	0.06	0.02	0.03	0.06	0.02	0.01	0.04	0.02	0.24	0.24	0.38	0.24	0.37	0.43	0.27	0.32	0.37	3.29
年齢階級区分(眼科定点把握感染症分)	～6ヶ月	～12ヶ月	1歳	2歳	3歳	4歳	5歳	6歳	7歳	8歳	9歳	10～14歳	15～19歳	20～29歳	30～39歳	40～49歳	50～59歳	60～69歳	70歳以上	計	
急性出血性結膜炎																					
流行性角結膜炎	0.05		0.05									0.05	0.05		0.09	0.05	0.05				0.36
年齢階級区分(基幹定点把握分)	0歳	1～4歳	5～9歳	10～14歳	15～19歳	20～24歳	25～29歳	30～34歳	35～39歳	40～44歳	45～49歳	50～54歳	55～59歳	60～64歳	65～69歳	70歳以上	計				
細菌性髄膜炎																					
無菌性髄膜炎																					
マイコプラズマ肺炎		0.20				0.10							0.10								0.40
クラミジア肺炎(オウム病は除く)																					
感染性胃腸炎(病原体がロタウイルスであるものに限る。)																					

6 定点把握感染症推移グラフ

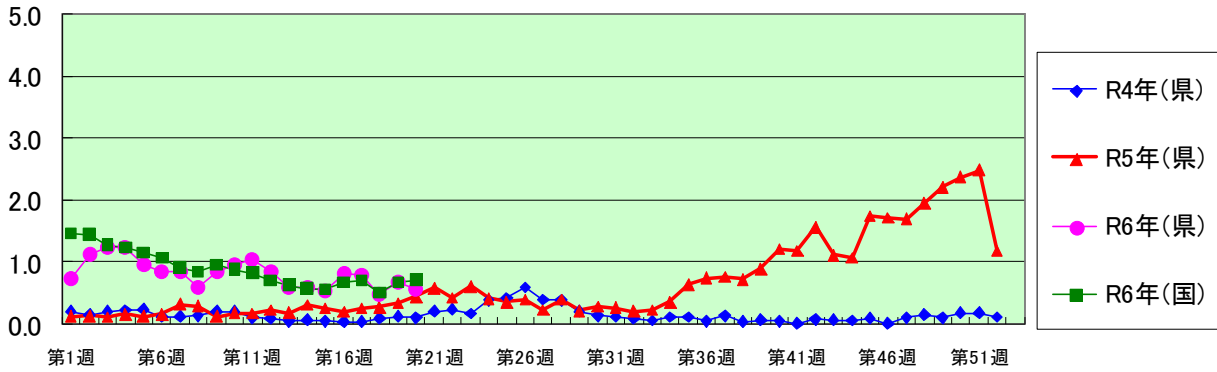
(定点当たり患者数)

RSウイルス感染症



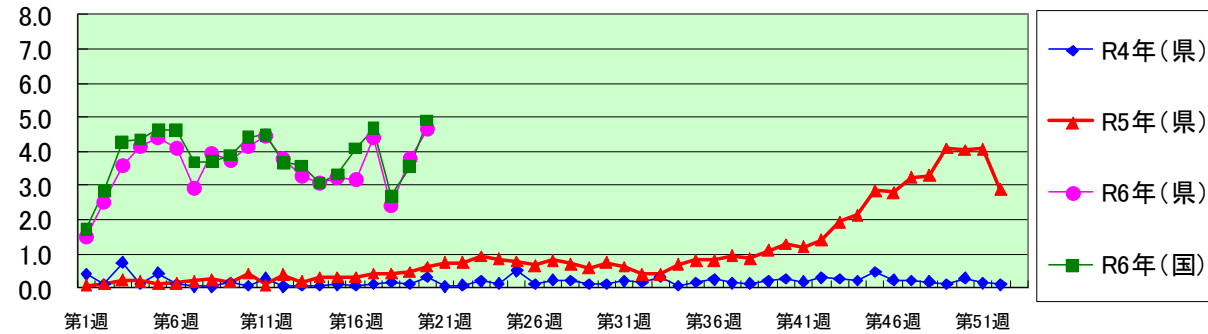
(定点当たり患者数)

咽頭結膜熱 (警報レベル 開始3 終息1)



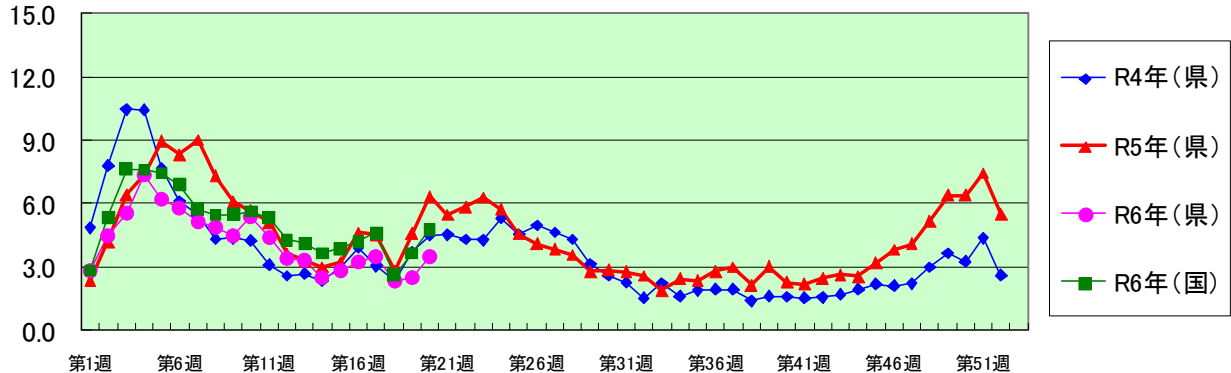
(定点当たり患者数)

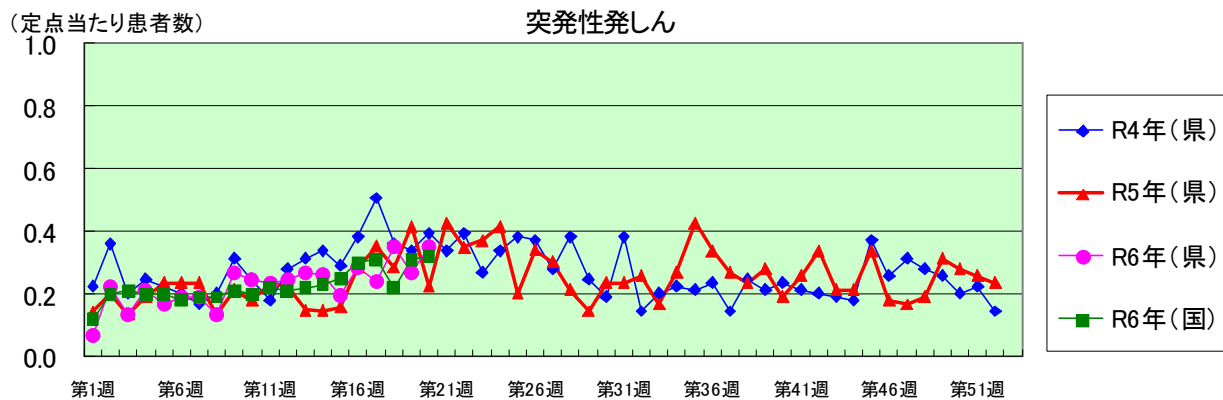
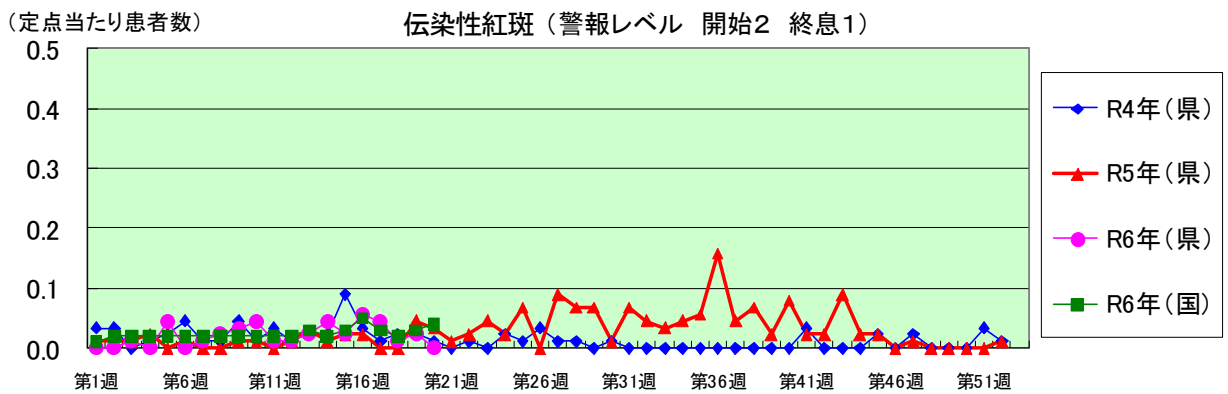
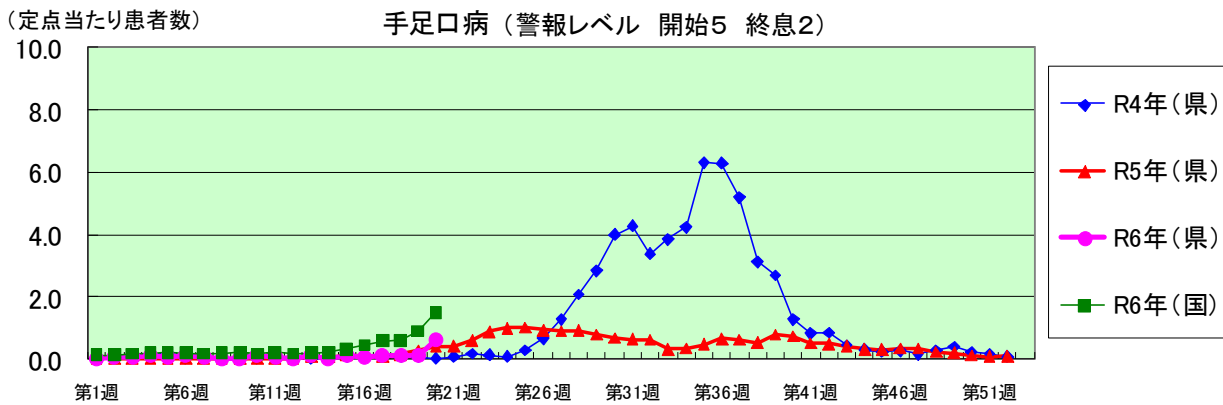
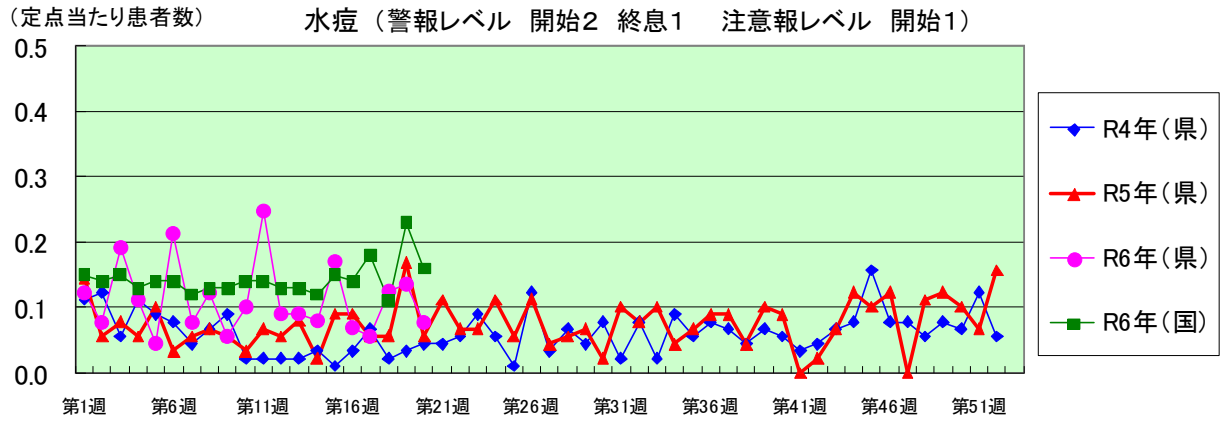
A群溶血性レンサ球菌咽頭炎 (警報レベル 開始8 終息4)



(定点当たり患者数)

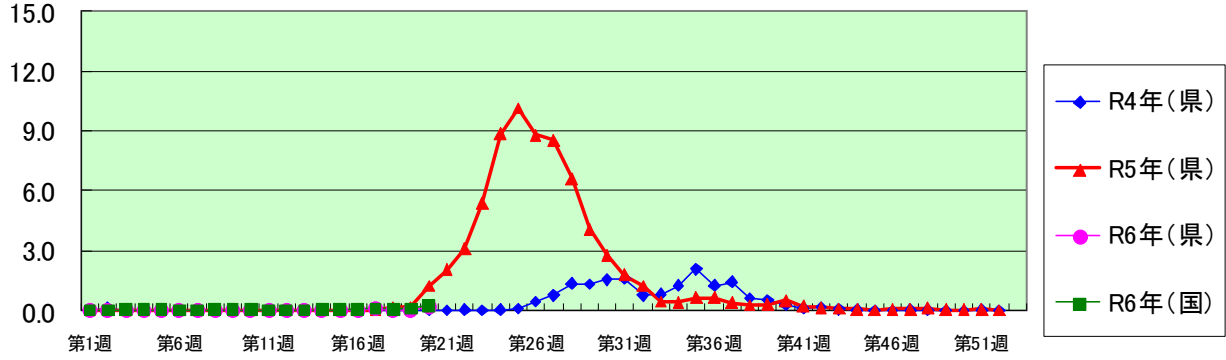
感染性胃腸炎 (警報レベル 開始20 終息12)





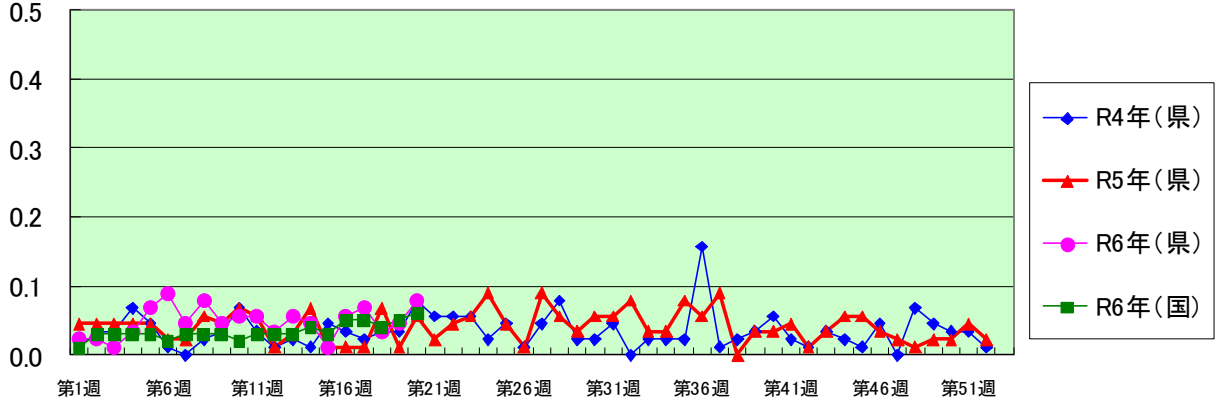
(定点当たり患者数)

ヘルパンギーナ (警報レベル 開始6 終息2)



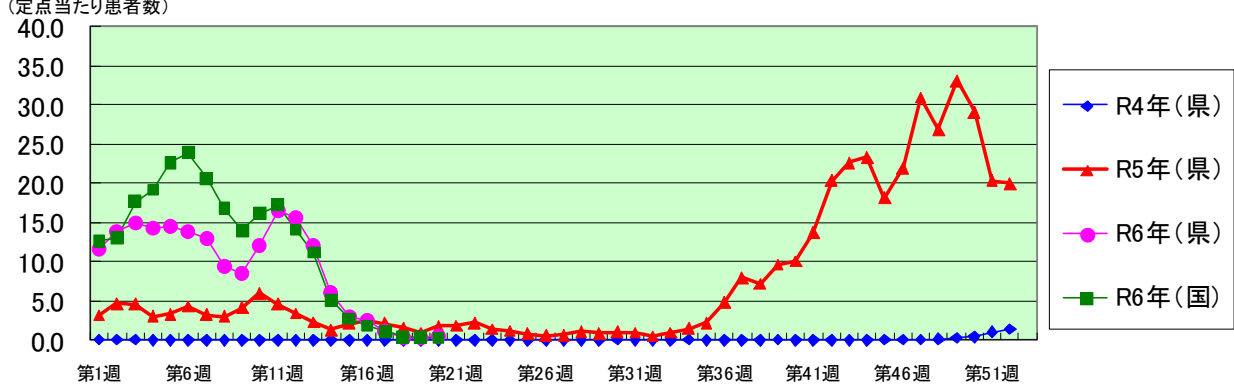
(定点当たり患者数)

流行性耳下腺炎 (警報レベル 開始6 終息2 注意報レベル 開始3)



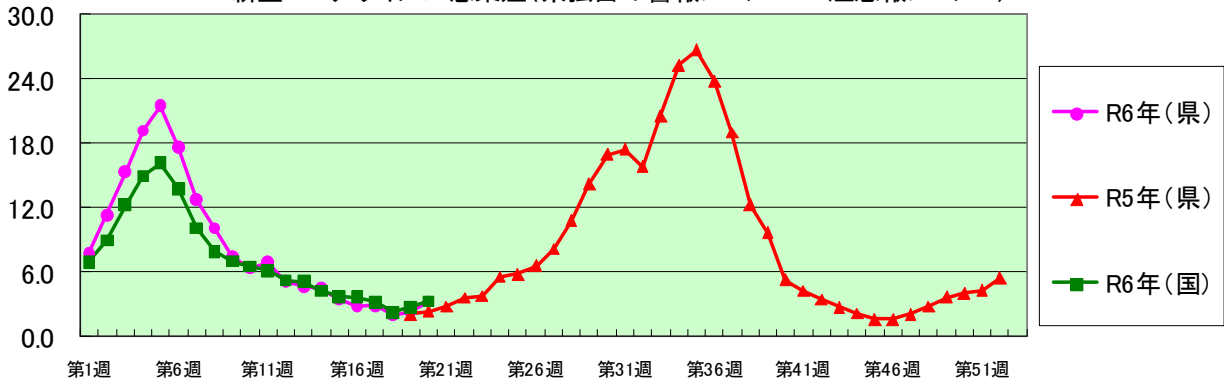
(定点当たり患者数)

インフルエンザ (警報レベル 開始30 終息10 注意報レベル 開始10 流行開始の目安 1)



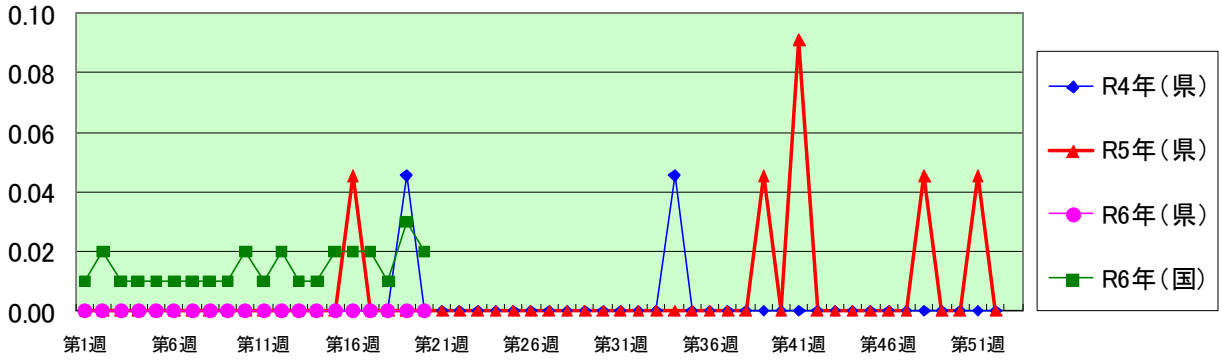
(定点当たり患者数)

新型コロナウイルス感染症(県独自の警報レベル16 注意報レベル8)



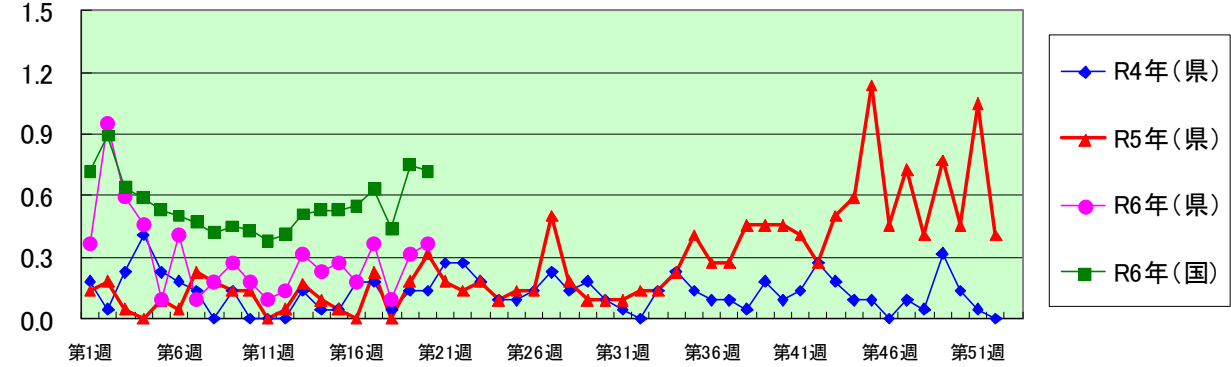
(定点当たり患者数)

急性出血性結膜炎 (警報レベル 開始1 終息0.1)



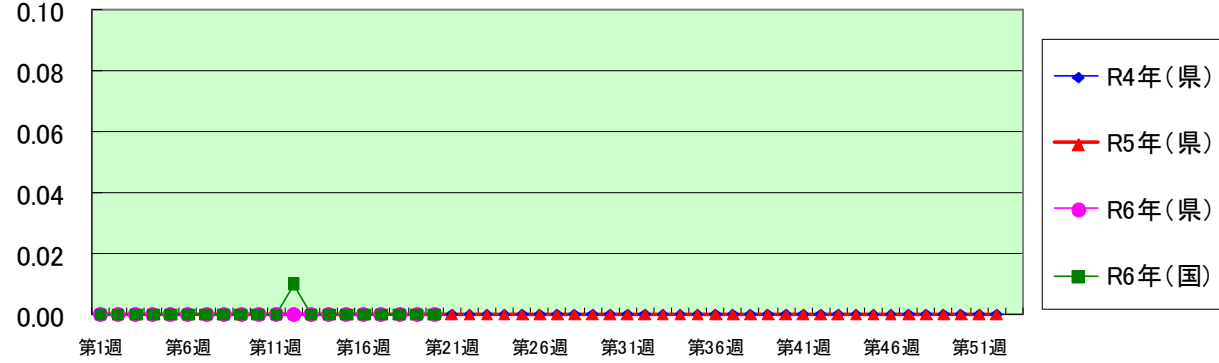
(定点当たり患者数)

流行性角結膜炎 (警報レベル 開始8 終息4)



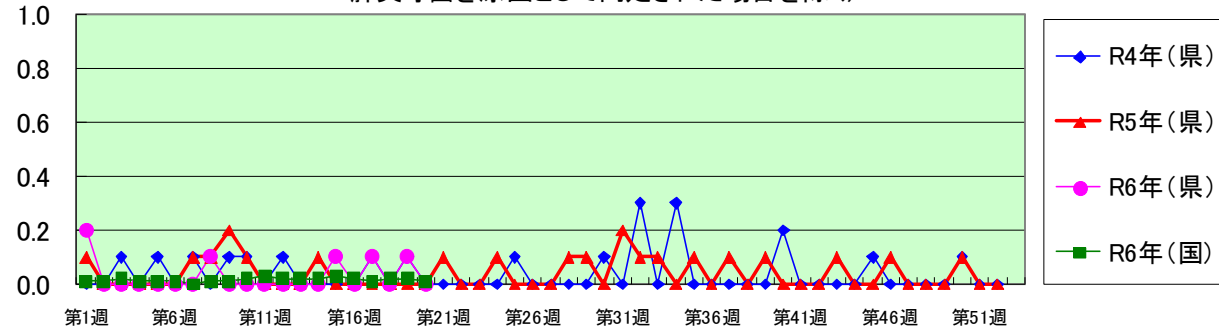
(定点当たり患者数)

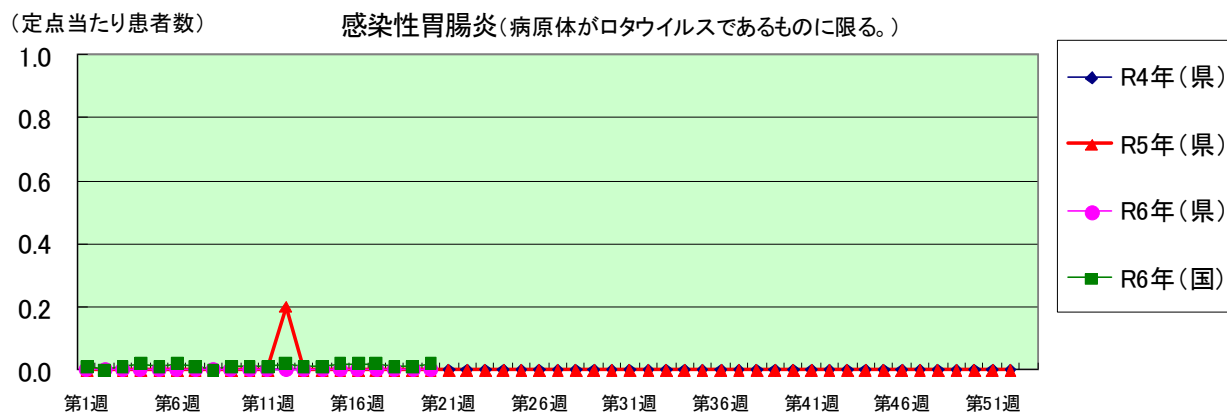
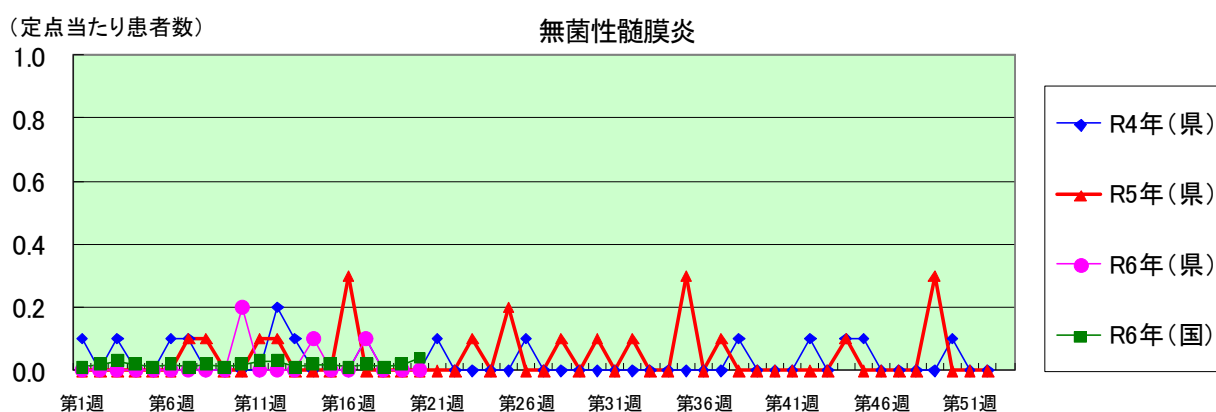
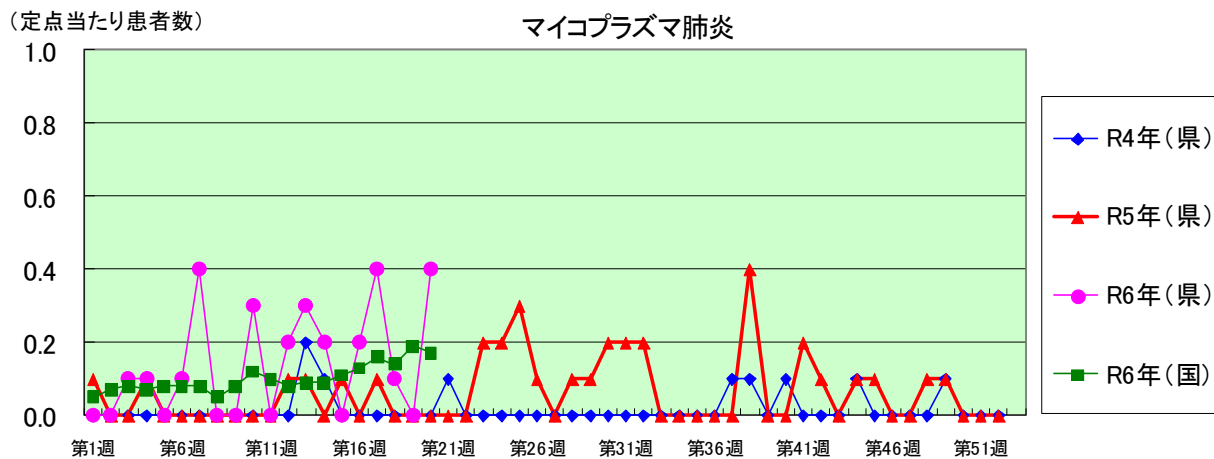
クラミジア肺炎(オウム病を除く)



(定点当たり患者数)

細菌性髄膜炎(インフルエンザ菌、髄膜炎菌、肺炎球菌を原因として同定された場合を除く)





定点種別	県内定点数	届出対象感染症
小児科	89	RSウイルス感染症、咽頭結膜熱、A群溶血性レンサ球菌咽頭炎、感染性胃腸炎、水痘、手足口病、伝染性紅斑、突発性発しん、ヘルパンギーナ、流行性耳下腺炎、インフルエンザ、新型コロナウイルス感染症
内科	50	インフルエンザ、新型コロナウイルス感染症
眼科	22	急性出血性結膜炎、流行性角結膜炎
基幹	10	クラミジア肺炎(オウム病を除く)、細菌性髄膜炎、マイコプラズマ肺炎、無菌性髄膜炎、感染性胃腸炎(病原体がロタウイルスであるものに限る。)

7 定点把握感染症集計表(月報)

定点把握感染症(月報)集計表(届出数)

2024年 4 月

	静岡県							全国				
	11月	12月	1月	2月	3月	今月	計	1月	2月	3月	今月	計
性器クラミジア感染症	61	53	61	56	54	58	343	2,508	2,346	2,466	2,443	9,763
性器ヘルペスウイルス感染症	23	18	19	16	13	17	106	814	743	807	857	3,221
尖圭コンジローマ	15	15	13	11	7	7	68	502	487	500	563	2,052
淋菌感染症	11	13	13	18	8	13	76	852	747	739	685	3,023
性器クラミジア感染症(男)	22	16	18	18	8	17	99	1,274	1,140	1,243	1,224	4,881
性器クラミジア感染症(女)	39	37	43	38	46	41	244	1,234	1,206	1,223	1,219	4,882
性器ヘルペスウイルス感染症(男)	9	9	5	5	2	8	38	300	292	294	325	1,211
性器ヘルペスウイルス感染症(女)	14	9	14	11	11	9	68	514	451	513	532	2,010
尖圭コンジローマ(男)	8	6	8	5	5	3	35	335	327	335	363	1,360
尖圭コンジローマ(女)	7	9	5	6	2	4	33	167	160	165	200	692
淋菌感染症(男)	7	9	9	8	6	8	47	670	537	528	528	2,263
淋菌感染症(女)	4	4	4	10	2	5	29	182	210	211	157	760
メチシリン耐性黄色ブドウ球菌感染症	16	26	27	26	22	19	136	1,328	1,325	1,352	1,265	5,270
ペニシリン耐性肺炎球菌感染症								80	74	60	93	307
薬剤耐性緑膿菌感染症								6	7	4	3	20

定点種別	県内定点数	届出対象感染症
性感染症	30	性器クラミジア感染症、性器ヘルペスウイルス感染症、尖形コンジローマ、淋菌感染症
基幹	10	メチシリン耐性黄色ブドウ球菌感染症、ペニシリン耐性肺炎球菌感染症、薬剤耐性緑膿菌感染症

定点把握感染症(月報)集計表(定点当り)

2024年 4 月

	静岡県						全国			
	11月	12月	1月	2月	3月	今月	1月	2月	3月	今月
性器クラミジア感染症	2.03	1.77	2.03	1.87	1.80	1.93	2.57	2.40	2.52	2.50
性器ヘルペスウイルス感染症	0.77	0.60	0.63	0.53	0.43	0.57	0.83	0.76	0.82	0.88
尖圭コンジローマ	0.50	0.50	0.43	0.37	0.23	0.23	0.51	0.50	0.51	0.58
淋菌感染症	0.37	0.43	0.43	0.60	0.27	0.43	0.87	0.76	0.75	0.70
性器クラミジア感染症(男)	0.73	0.53	0.60	0.60	0.27	0.57	1.31	1.16	1.27	1.25
性器クラミジア感染症(女)	1.30	1.23	1.43	1.27	1.53	1.37	1.27	1.23	1.25	1.25
性器ヘルペスウイルス感染症(男)	0.30	0.30	0.17	0.17	0.07	0.27	0.31	0.30	0.30	0.33
性器ヘルペスウイルス感染症(女)	0.47	0.30	0.47	0.37	0.37	0.30	0.53	0.46	0.52	0.54
尖圭コンジローマ(男)	0.27	0.20	0.27	0.17	0.17	0.10	0.34	0.33	0.34	0.37
尖圭コンジローマ(女)	0.23	0.30	0.17	0.20	0.07	0.13	0.17	0.16	0.17	0.20
淋菌感染症(男)	0.23	0.30	0.30	0.37	0.20	0.27	0.69	0.55	0.54	0.54
淋菌感染症(女)	0.13	0.13	0.13	0.33	0.07	0.17	0.19	0.21	0.22	0.16
メチシリン耐性黄色ブドウ球菌感染症	1.60	2.60	2.70	2.60	2.20	1.90	2.78	2.77	2.82	2.65
ペニシリン耐性肺炎球菌感染症							0.17	0.15	0.13	0.19
薬剤耐性緑膿菌感染症							0.01	0.01	0.01	0.01

定点種別	県内定点数	届出対象感染症
性感染症	30	性器クラミジア感染症、性器ヘルペスウイルス感染症、尖圭コンジローマ、淋菌感染症
基幹	10	メチシリン耐性黄色ブドウ球菌感染症、ペニシリン耐性肺炎球菌感染症、薬剤耐性緑膿菌感染症

2024年 4 月

保健所名	性器クラミジア感染症		性器ヘルペスウイルス感染症		尖圭コンジローマ		淋菌感染症	
	罹患数	定点当り	罹患数	定点当り	罹患数	定点当り	罹患数	定点当り
総数	58	1.93	17	0.57	7	0.23	13	0.43
賀茂	-	-	-	-	-	-	-	-
熱海	3	3.00	1	1.00	1	1.00	-	-
東部	3	0.60	-	-	-	-	-	-
御殿場	3	3.00	-	-	1	1.00	-	-
富士	6	2.00	1	0.33	-	-	2	0.67
静岡市	18	3.00	8	1.33	3	0.50	9	1.50
中部	10	2.50	4	1.00	1	0.25	2	0.50
西部	9	1.80	1	0.20	-	-	-	-
浜松市	6	1.20	2	0.40	1	0.20	-	-

保健所名	メチシリン耐性黄色ブドウ球菌感染症		ペニシリン耐性肺炎球菌感染症		薬剤耐性緑膿菌感染症	
	罹患数	定点当り	罹患数	定点当り	罹患数	定点当り
総数	19	1.90	0	-	0	-
賀茂	1	1.00	-	-	-	-
熱海	-	-	-	-	-	-
東部	2	2.00	-	-	-	-
御殿場	-	-	-	-	-	-
富士	-	-	-	-	-	-
静岡市	8	4.00	-	-	-	-
中部	2	2.00	-	-	-	-
西部	4	4.00	-	-	-	-
浜松市	2	1.00	-	-	-	-

保健所名	定点(指定届出機関)数	
	性感染症	基幹
総数	30	10
賀茂	-	1
熱海	1	1
東部	5	1
御殿場	1	-
富士	3	1
静岡市	6	2
中部	4	1
西部	5	1
浜松市	5	2

定点把握感染症(月報)年齢階級別集計表(届出数)

2024年 4 月

年齢階級区分	0歳	1～4歳	5～9歳	10～14歳	15～19歳	20～24歳	25～29歳	30～34歳	35～39歳	40～44歳	45～49歳	50～54歳	55～59歳	60～64歳	65～69歳	70歳以上	計
性器クラミジア感染症				1	9	17	13	11	2	2		3					58
性器ヘルペスウイルス感染症					2	2	2	1		3	2	1	1			3	17
尖圭コンジローマ					2			1		1	2				1		7
淋菌感染症						2	6			1		2	1	1			13
性器クラミジア感染症(男)					1	4	3	6	1			2					17
性器クラミジア感染症(女)				1	8	13	10	5	1	2		1					41
性器ヘルペスウイルス感染症(男)							1			2	1	1	1			2	8
性器ヘルペスウイルス感染症(女)					2	2	1	1		1	1					1	9
尖圭コンジローマ(男)					1			1			1						3
尖圭コンジローマ(女)					1					1	1				1		4
淋菌感染症(男)						1	2			1		2	1	1			8
淋菌感染症(女)						1	4										5
メチシリン耐性黄色ブドウ球菌感染症		1						1	1							16	19
ペニシリン耐性肺炎球菌感染症																	
薬剤耐性緑膿菌感染症																	

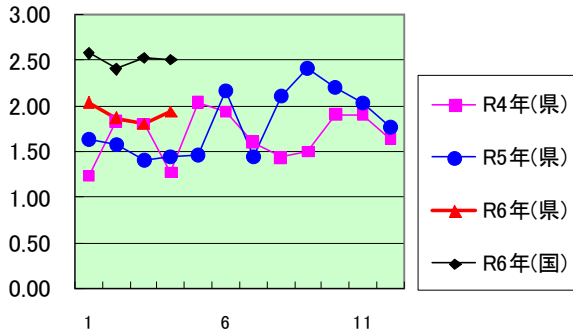
定点把握感染症(月報)年齢階級別集計表(定点当り)

2024年 4 月

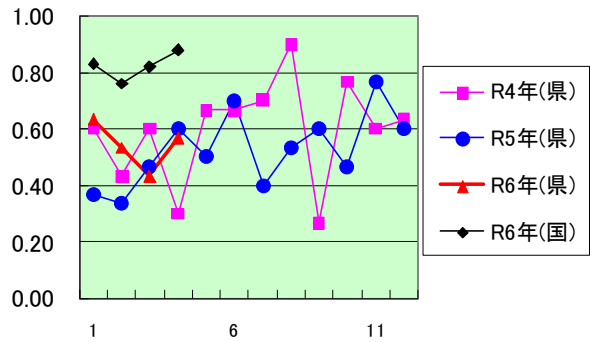
年齢階級区分	0歳	1～4歳	5～9歳	10～14歳	15～19歳	20～24歳	25～29歳	30～34歳	35～39歳	40～44歳	45～49歳	50～54歳	55～59歳	60～64歳	65～69歳	70歳以上	計
性器クラミジア感染症				0.03	0.30	0.57	0.43	0.37	0.07	0.07		0.10					1.93
性器ヘルペスウイルス感染症					0.07	0.07	0.07	0.03		0.10	0.07	0.03	0.03			0.10	0.57
尖圭コンジローマ					0.07			0.03		0.03	0.07				0.03		0.23
淋菌感染症						0.07	0.20			0.03		0.07	0.03	0.03			0.43
性器クラミジア感染症(男)					0.03	0.13	0.10	0.20	0.03			0.07					0.57
性器クラミジア感染症(女)				0.03	0.27	0.43	0.33	0.17	0.03	0.07		0.03					1.37
性器ヘルペスウイルス感染症(男)							0.03			0.07	0.03	0.03	0.03			0.07	0.27
性器ヘルペスウイルス感染症(女)					0.07	0.07	0.03	0.03		0.03	0.03					0.03	0.30
尖圭コンジローマ(男)					0.03			0.03			0.03						0.10
尖圭コンジローマ(女)					0.03					0.03	0.03				0.03		0.13
淋菌感染症(男)						0.03	0.07			0.03		0.07	0.03	0.03			0.27
淋菌感染症(女)						0.03	0.13										0.17
メチシリン耐性黄色ブドウ球菌感染症		0.10						0.10	0.10							1.60	1.90
ペニシリン耐性肺炎球菌感染症																	
薬剤耐性緑膿菌感染症																	

8 定点把握感染症推移グラフ(月報)

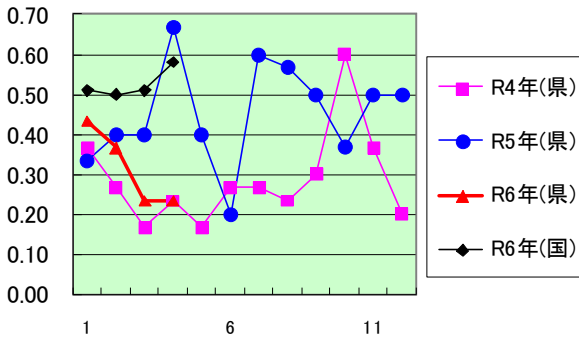
性器クラミジア感染症



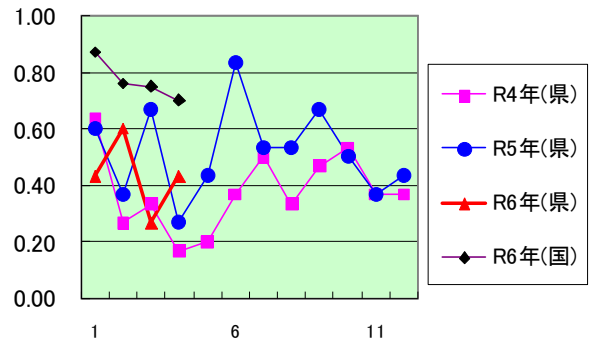
性器ヘルペスウイルス感染症



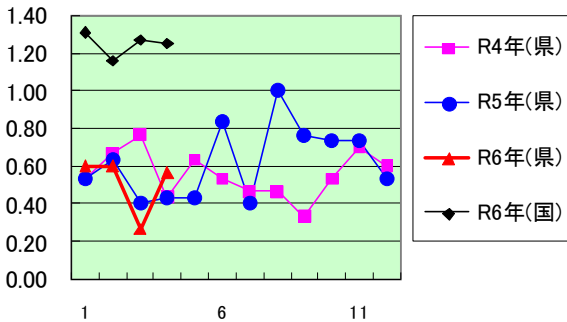
尖圭コンジローマ



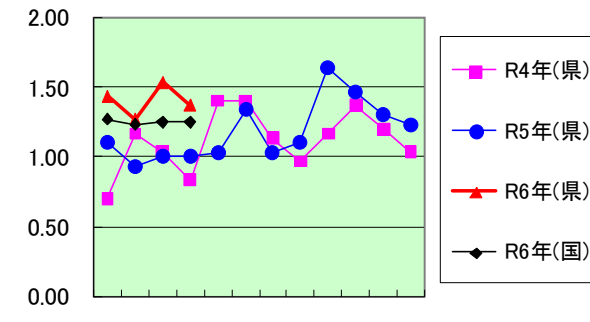
淋菌感染症



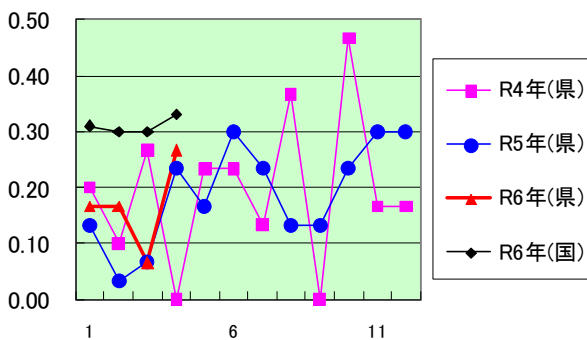
性器クラミジア感染症(男)



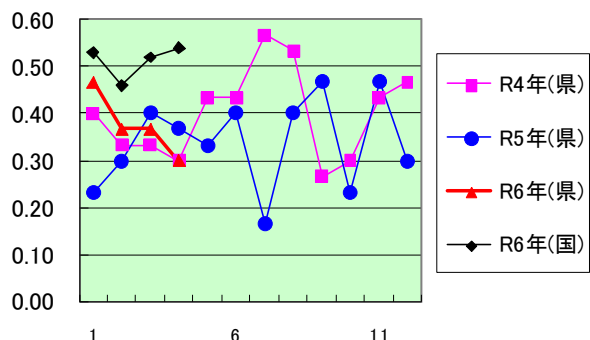
性器クラミジア感染症(女)



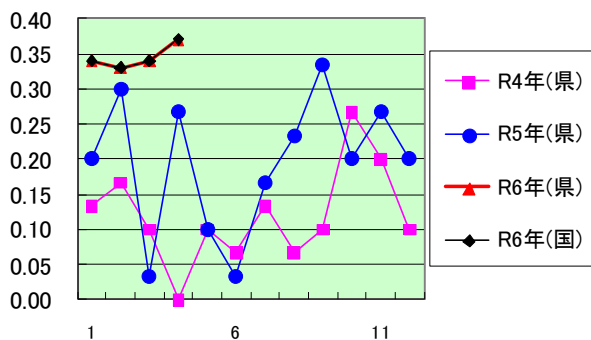
性器ヘルペスウイルス感染症(男)



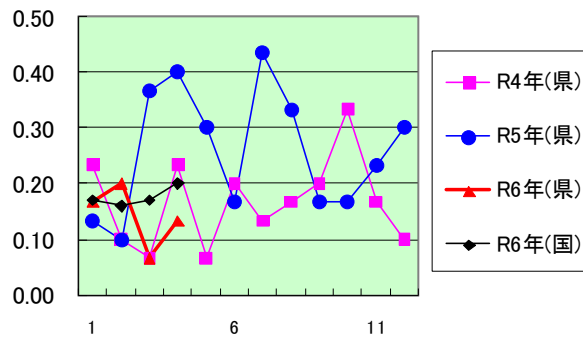
性器ヘルペスウイルス感染症(女)



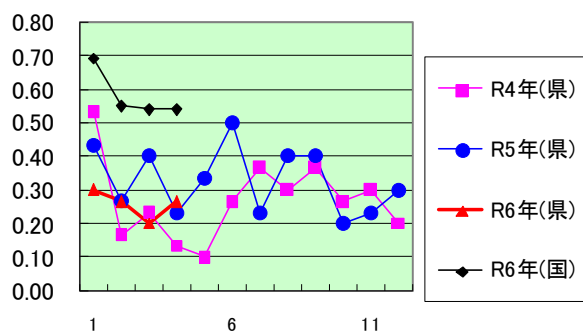
尖圭コンジローマ(男)



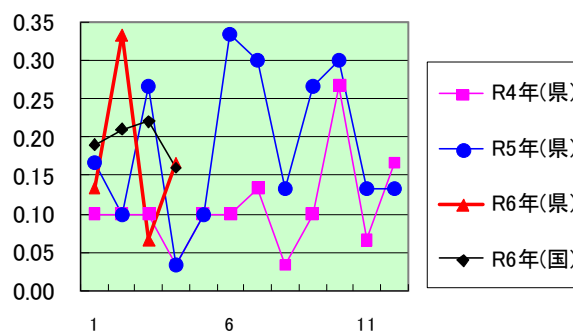
尖圭コンジローマ(女)



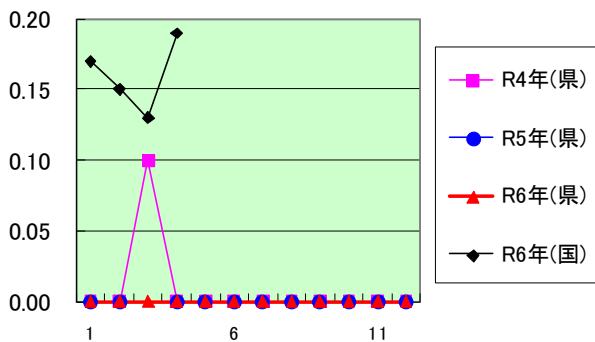
淋菌感染症(男)



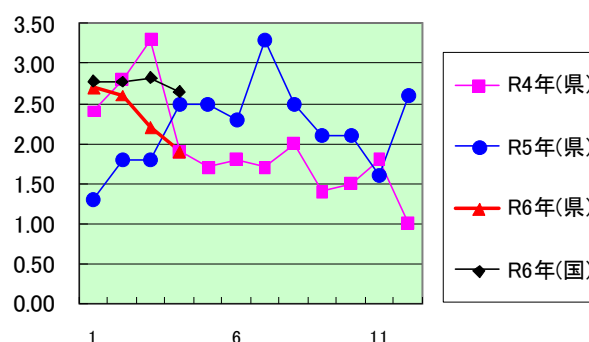
淋菌感染症(女)



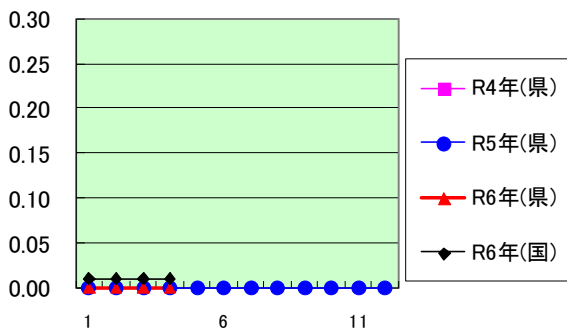
ペニシリン耐性肺炎球菌感染症



メチシリン耐性黄色ブドウ球菌感染症



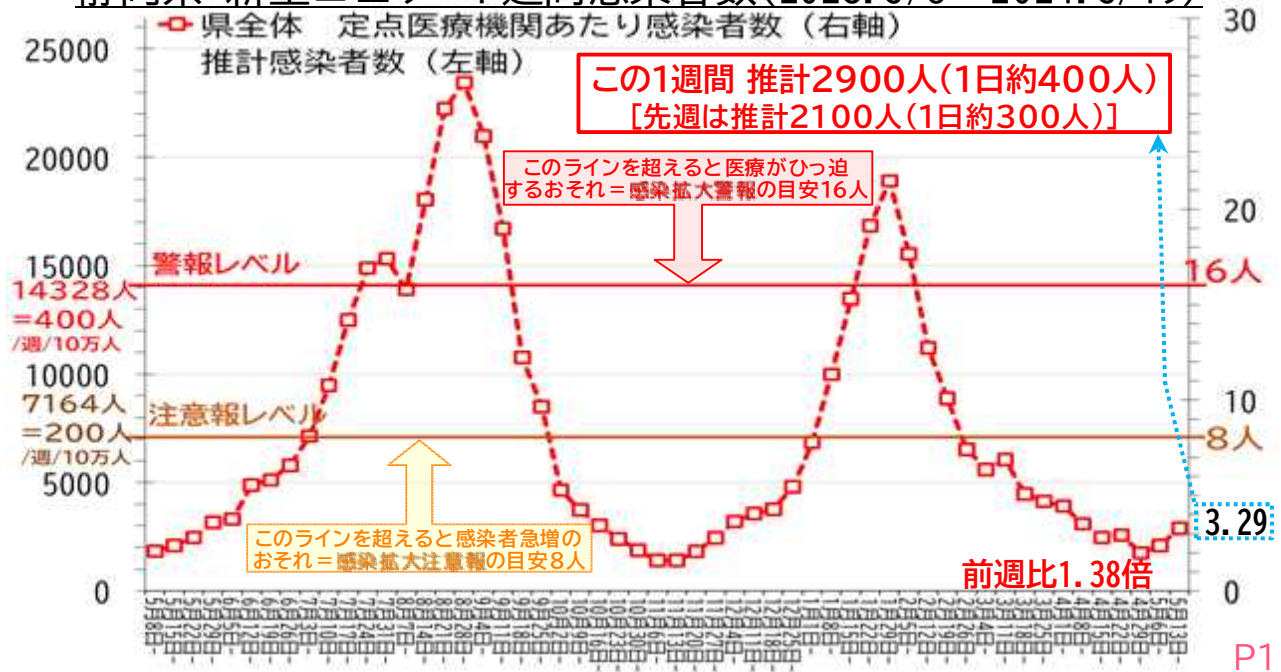
薬剤耐性緑膿菌感染症



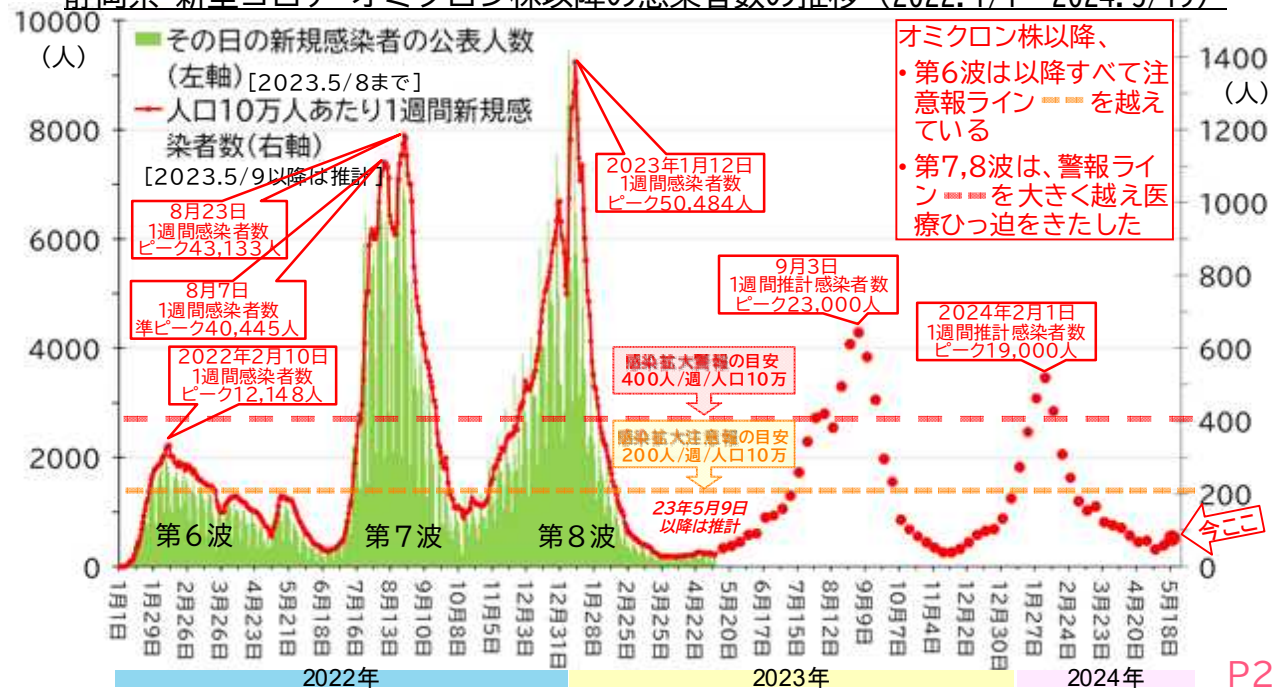
定点種別	県内定点数	届出対象感染症
性感染症	30	性器クラミジア感染症、性器ヘルペスウイルス感染症、尖圭コンジローマ、淋菌感染症
基幹	10	ペニシリン耐性肺炎球菌感染症、メチシリン耐性黄色ブドウ球菌感染症、薬剤耐性アシネトバクター感染症、薬剤耐性緑膿菌感染症

9 本県の新型コロナ及びインフルエンザの感染状況の推移等のグラフ

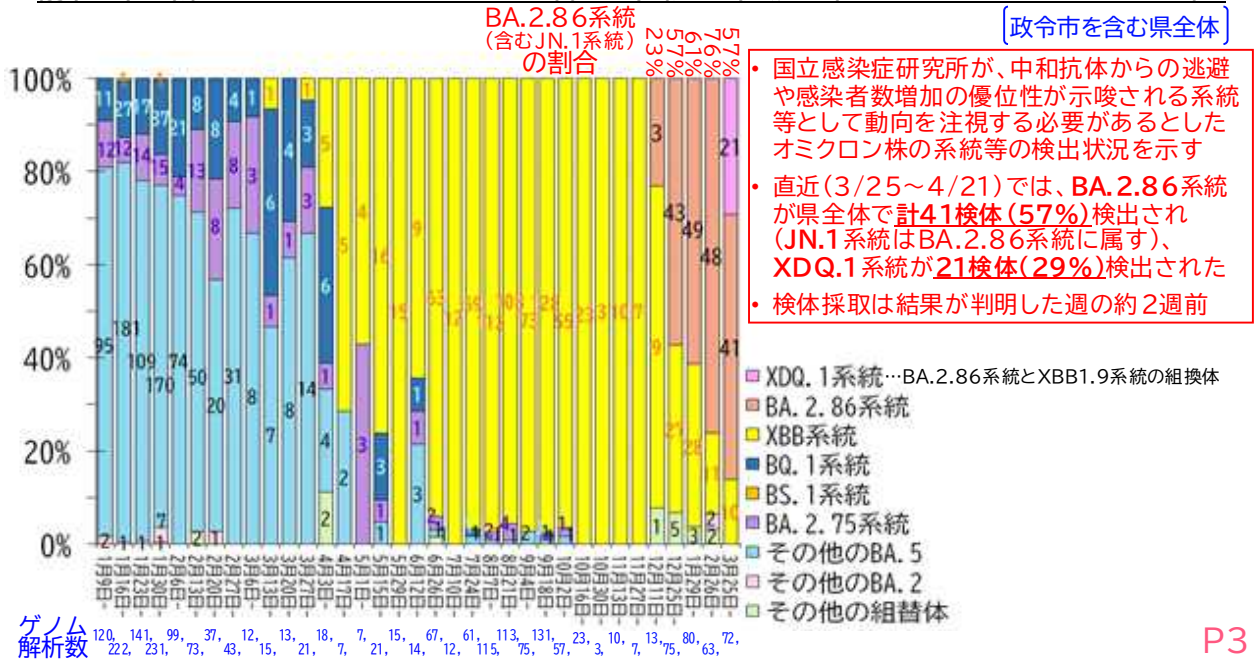
静岡県 新型コロナ 1週間感染者数(2023.5/8~2024.5/19)



静岡県 新型コロナ オミクロン株以降の感染者数の推移 (2022.1/1~2024.5/19)



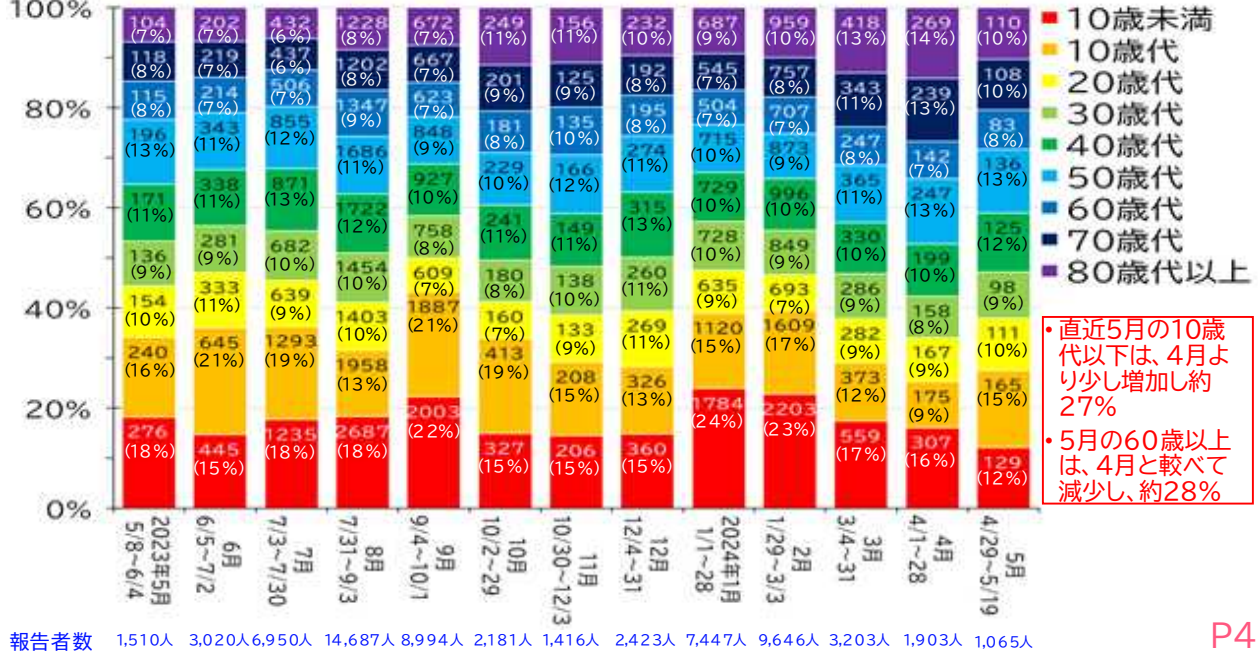
静岡県 新型コロナ オミクロン株の系統の状況 (2023.1/9~2024.4/21)



P3

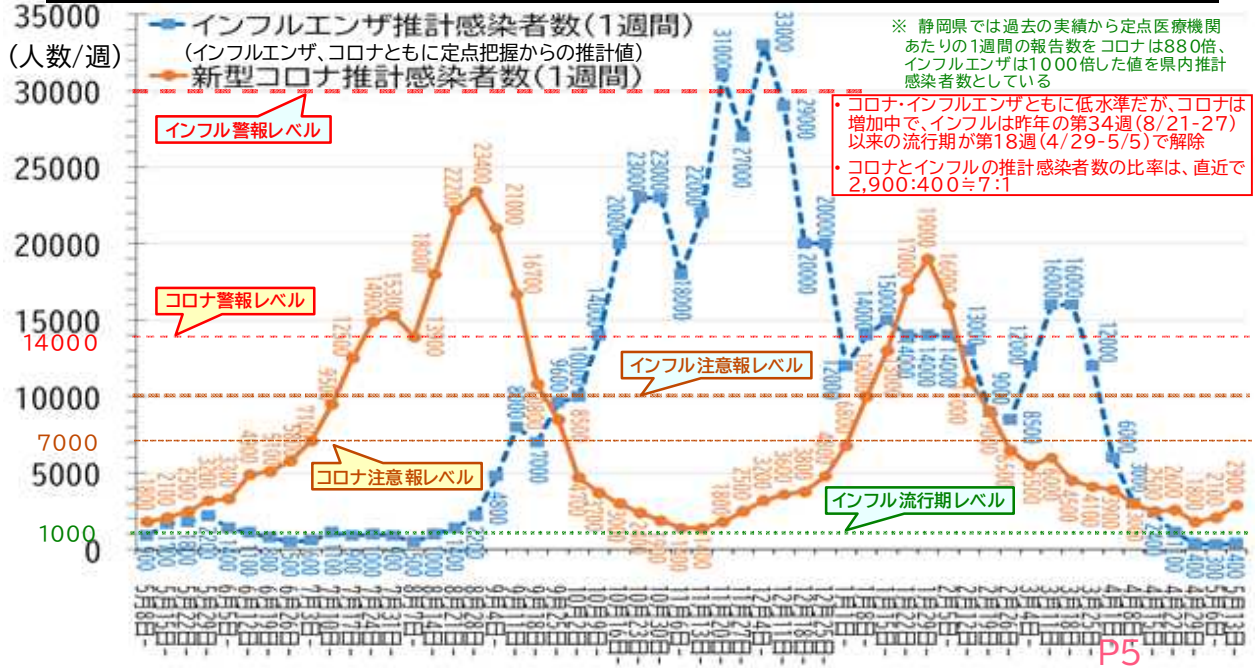
※新型コロナのゲノム解析に関する項目については、当面の間、1か月に1回程度更新します。

静岡県 新型コロナ 定点医療機関からの報告者数の年代別推移(2023.5/8~2024.5/19)

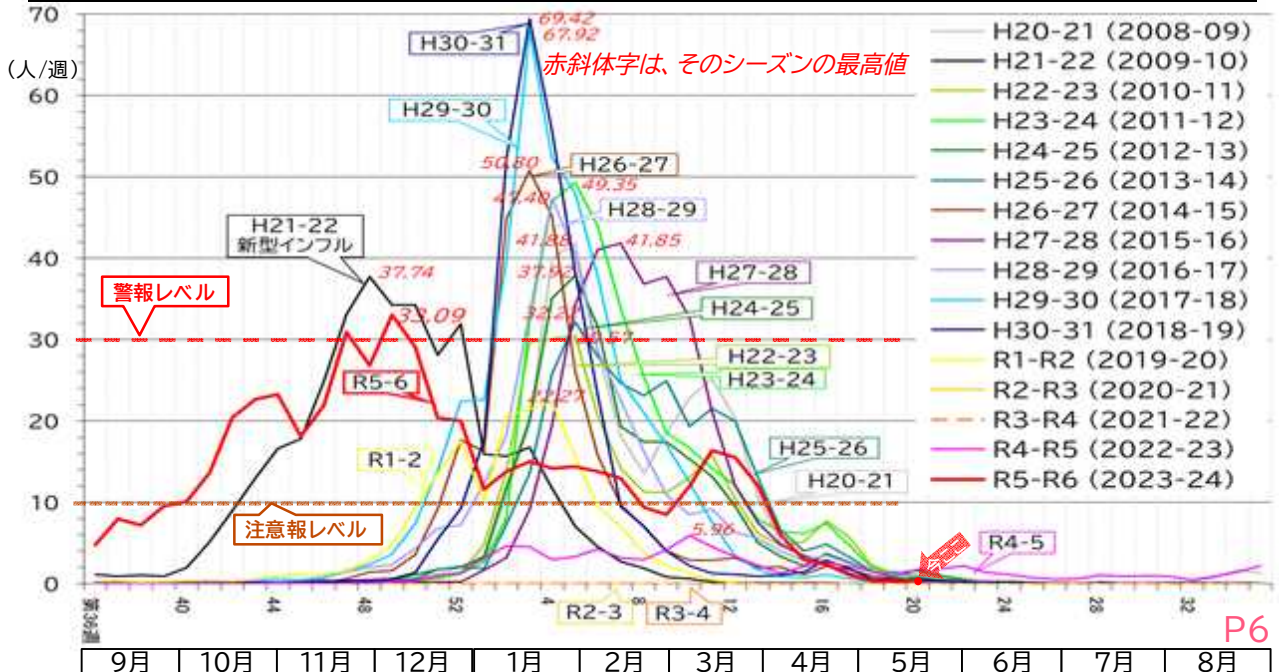


P4

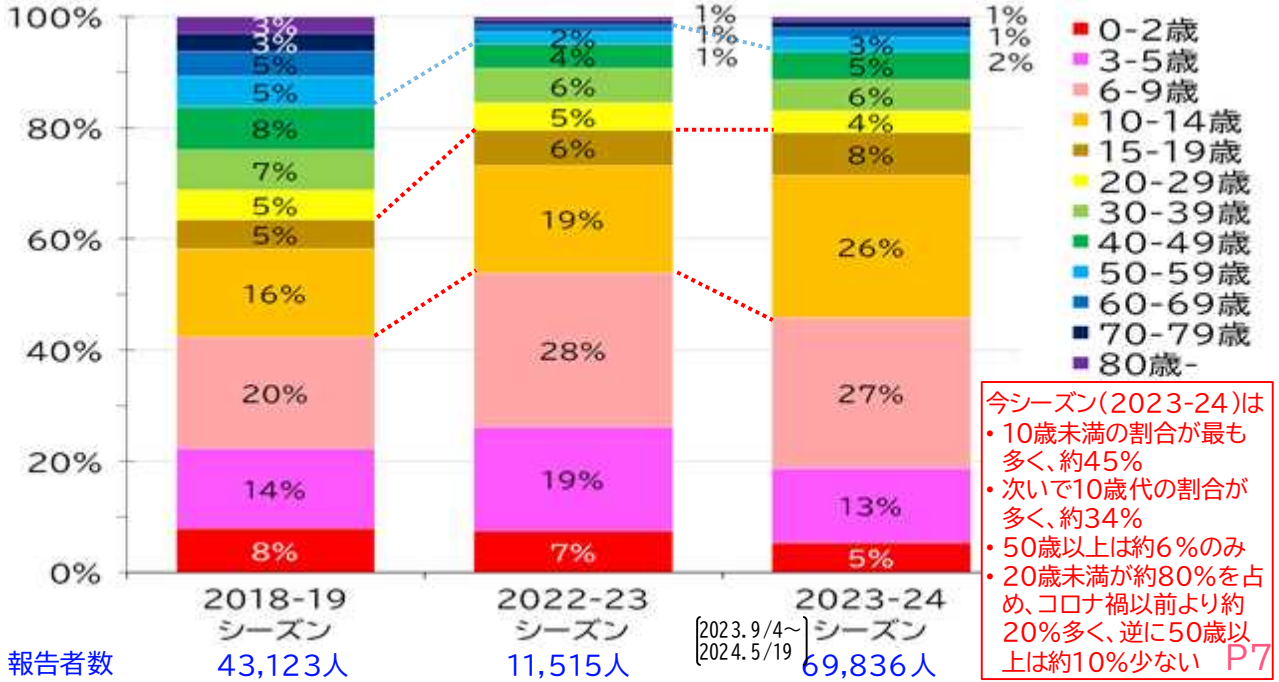
静岡県 新型コロナとインフルエンザの流行の状況 (2023.5/8~2024.5/19)



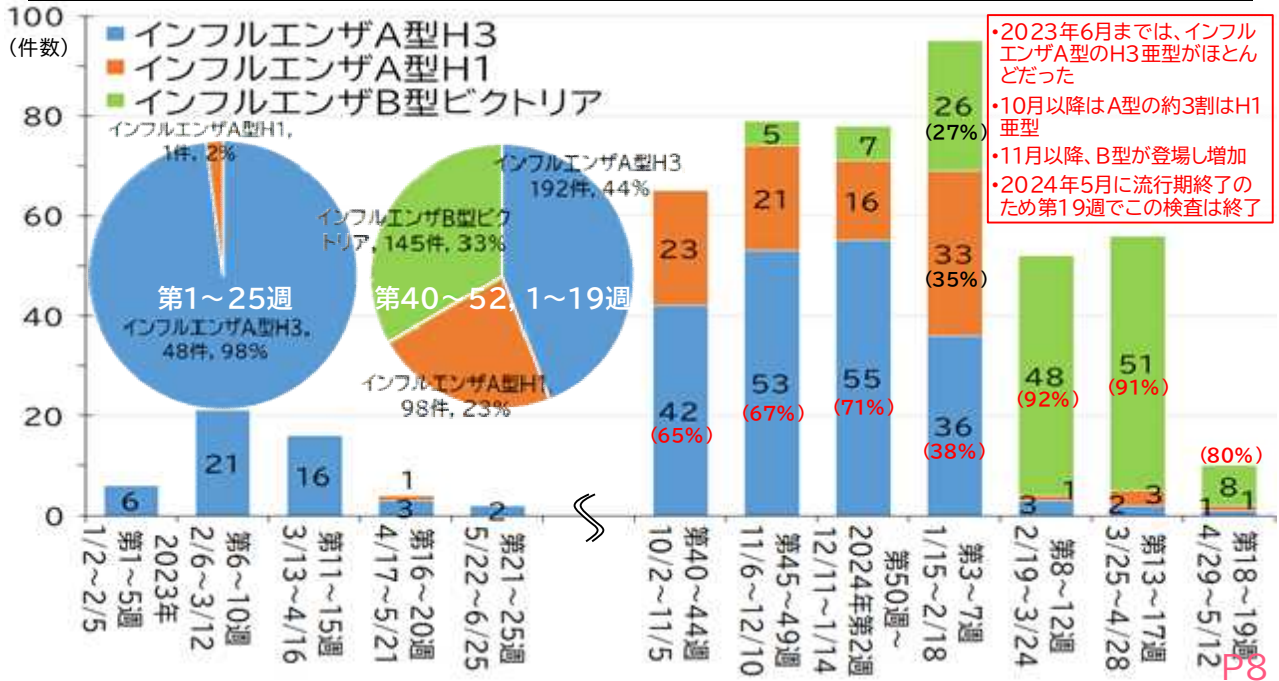
静岡県 インフルエンザ 定点医療機関からの報告者数 過去16シーズン比較



静岡県 定点医療機関インフルエンザ患者報告 年齢別割合(今季、昨季とコロナ禍前2018-19季の比較)



静岡県内衛生研究所(県、静岡市、浜松市) インフルエンザウイルス型別検出状況 (2023.1/2~2024.5/12)



<インフルエンザ拡大防止のために県民の皆様へ>

ワクチンの接種について

- ・ インフルエンザによって高齢者や基礎疾患のある方は、重症化することがあり、乳幼児ではまれにインフルエンザ脳症を起こすことがあります。ワクチン接種により、死亡や入院の危険が減少するとされています。
- ・ 今シーズンのインフルエンザワクチンの供給量は、昨シーズンの使用量を超える供給量となります。
- ・ **65歳以上等の定期接種対象者で接種を希望する方は、お早めの接種をお願いします。**
- ・ **定期接種対象者以外でも、特に、基礎疾患のある方や、乳幼児、以前インフルエンザにかかってつらかった方は接種の御検討をお願いします。**

(インフルエンザワクチンの接種によって、インフルエンザの重症化を予防する効果や発症をある程度抑える効果が期待できる一方、接種時の体調によっては副反応などが生じる場合もありますので、かかりつけ医などと相談しつつ、接種を検討いただくようお願いいたします。)

- ・ なお、インフルエンザワクチンと新型コロナワクチンは同時に接種できます。

「うつらない」・「うつさない」ための取組の徹底

- ・ 体調が悪い場合は、人が集まるイベントに参加することは控えましょう。
- ・ 人混みでは、**咳エチケット**（咳やくしゃみが出るときは、マスクを着用するか、ティッシュや腕の内側などで口と鼻を覆い顔を他の人に向けない）を励行しましょう
- ・ インフルエンザと診断されたら医師の指示を守って服薬し、外出を控えるとともに、家庭内でも咳エチケットを徹底し、十分な休養をとりましょう
- ・ 人が集まる室内では、十分に換気をしましょう
- ・ こまめに手洗いをしましょう
- ・ なるべく密を避けましょう
- ・ 十分な栄養と睡眠をとり、健康管理につとめましょう

10 新型コロナ変異株ゲノム解析結果について

(3月25日(月)～4月21日(日)分の集計)

3月上旬～4月中旬に発症した方について、国立遺伝学研究所(三島市)において実施したゲノム解析の結果は、以下のとおりです。(県所管分)

(結果判明日: 3月25日(月)・4月5日(金)・4月14日(日)・4月19日(金))

<変異株の件数>

保健所	賀茂	熱海	東部	御殿場	富士	中部	西部	合計
デルタ株	0	0	0	0	0	0	0	0
オミクロン株 (内BA.2)	0 (0)	0 (0)	10 (10)	0 (0)	0 (0)	0 (0)	24 (19)	34 (29)
(内BA.5)	(0)	(0)	(0)	(0)	(0)	(0)	(0)	(0)
(内組換体)	(0)	(0)	(0)	(0)	(0)	(0)	(5)	(5)

本県の変異株の判明状況(4月21日時点)

		合計	県	静岡市	浜松市
合計 (デルタ株+オミクロン株)	判明者数	10,853	6,183	2,392	2,278
	(前回からの増加数)	(72)	(34)	(10)	(28)
デルタ株 (R3.5.16～)	判明者数	2,411	1,256	648	507
	(前回からの増加数)	(0)	(0)	(0)	(0)
オミクロン株 (R4.1.1～)	判明者数	8,442	4,927	1,744	1,771
	(前回からの増加数)	(72)	(34)	(10)	(28)
※オミクロン株 【内、BA.2】	判明者数	1,637	805	457	375
	(前回からの増加数)	(62)	(29)	(7)	(26)
※オミクロン株 【内、BA.5】	判明者数	3,515	2,399	831	285
	(前回からの増加数)	(0)	(0)	(0)	(0)
※オミクロン株 【内、組換体】	判明者数	816	482	106	228
	(前回からの増加数)	(10)	(5)	(3)	(2)

※県 : 国立遺伝学研究所および国立感染症研究所でゲノム解析を実施

静岡市: 国立感染症研究所でゲノム解析を実施

浜松市: 浜松市保健環境研究所でゲノム解析を実施

本県の変異株（オミクロン株）の判明状況（4月21日時点）

	オミクロン株判明数				全オミクロン株に占める割合		
	合計	内、BA. 2	内、BA. 5	内、組換体	BA. 2	BA. 5	組換体
11月13日（月）～ 11月26日（日）	10	0	0	10	0.0%	0.0%	100.0%
11月27日（月）～ 12月10日（日）	7	0	0	7	0.0%	0.0%	100.0%
12月11日（月）～ 12月24日（日）	13	3	0	10	23.1%	0.0%	76.9%
12月25日（月）～ 1月28日（日）	75	43	0	32	57.3%	0.0%	42.7%
1月29日（月）～ 2月25日（日）	80	49	0	31	61.3%	0.0%	38.8%
2月26日（月）～ 3月24日（日）	63	50	0	13	79.4%	0.0%	20.6%
3月25日（月）～ 4月21日（日）	72	62	0	10	86.1%	0.0%	13.9%

ゲノム解析結果の系統別判明数（政令市含む） （3月25日（月）～4月21日（日）判明分）

系統名※	判明数	割合
BA. 2. 75	0	0.0%
BS. 1	0	0.0%
BA. 4. 6	0	0.0%
BQ. 1	0	0.0%
XBB	10	13.9%
BA. 2. 86	41	56.9%
XDQ	21	29.2%
その他	0	0.0%
計	72	100.0%

※国立感染症研究所「感染・伝播性の増加や抗原性の変化が懸念される新型コロナウイルス（SARS-CoV-2）の変異株について（第22報）」及び「新型コロナウイルス（SARS-CoV-2）の変異株 BA. 2. 86 系統について 第2報」において、「ウイルス学的、疫学的、臨床的知見、国内外での発生状況の監視を継続する必要がある」とされている系統を掲載しています。

※新型コロナのゲノム解析に関する項目については、当面の間、1か月に1回程度更新します。