

令和3年度 介護保険事業年報（静岡県）の概要

1 第1号被保険者数（年度末現在）

第1号被保険者数は、令和3年度末現在で1,100,081人、前年度末に比べ3,798人（0.3%）の増となっている。

うち、前期高齢者（65歳以上75歳未満）は526,667人で前年度に比べ5961人（1.1%）の減少、後期高齢者（75歳以上）は573,414人で前年度に比べ9,759人（1.7%）の増加となり、第1号被保険者に占める割合は、それぞれ47.9%、52.1%となった。

◎静岡県

（単位：人、%）

年齢区分	12年度	17年度	25年度	26年度	27年度	28年度	29年度	30年度	R1年度	R2年度	R3年度
65歳以上75歳未満	398,659	428,603	506,696	525,728	533,936	535,491	535,128	530,120	526,160	532,628	526,667
対前年伸率		2.3%		3.8%	1.6%	0.3%	-0.1%	-0.9%	-0.7%	1.2%	-1.1%
指数	100	108	127	132	134	134	134	133	132	134	132
75歳以上	281,429	361,546	472,943	484,419	500,767	518,280	533,012	549,214	561,396	563,655	573,414
対前年伸率		4.7%		2.4%	3.4%	3.5%	2.8%	3.0%	2.2%	0.4%	1.7%
指数	100	128	168	172	178	184	189	195	199	200	204
計	680,088	790,149	979,639	1,010,147	1,034,703	1,053,771	1,068,140	1,079,334	1,087,556	1,096,283	1,100,081
対前年伸率		3.4%		3.1%	2.4%	1.8%	1.4%	1.0%	0.8%	0.8%	0.3%
指数	100	116	144	149	152	155	157	159	160	161	162

◎全国

（単位：千人、%）

年齢区分	12年度	17年度	25年度	26年度	27年度	28年度	29年度	30年度	R1年度	R2年度	R3年度
65歳以上75歳未満	13,192	14,125	16,524	17,164	17,449	17,454	17,456	17,296	17,255	17,462	17,152
対前年伸率		1.8%		3.9%	1.7%	0.0%	0.0%	-0.9%	-0.2%	1.2%	-1.8%
指数	100	107	125	130	132	132	132	131	131	132	130
75歳以上	9,231	11,753	15,494	15,856	16,366	16,951	17,423	17,955	18,292	18,326	18,735
対前年伸率		4.6%		2.3%	3.2%	3.6%	2.8%	3.1%	1.9%	0.2%	2.2%
指数	100	127	168	172	177	184	189	195	198	199	203
計	22,422	25,878	32,018	33,021	33,816	34,405	34,879	35,252	35,548	35,788	35,887
対前年伸率		3.1%		3.1%	2.4%	1.7%	1.4%	1.1%	0.8%	0.7%	0.3%
指数	100	115	143	147	151	153	156	157	159	160	160

2 要介護（要支援）認定者数

要介護（要支援）認定者（以下「認定者」という。）数は令和3年度末現在で186,945人、うち第1号被保険者は183,106人（男性57,786人、女性125,320人）、第2号被保険者は3,839人（男性2,164人、女性1,675人）となっており、総数は前年度に比べ、3,227人・1.0%増（男性1035人・1.0%増、女性2192人・1.0%増）となっている。

認定を受けた第1号被保険者のうち、前期高齢者は19,563人、後期高齢者は163,543人で第1号被保険者の認定者に占める割合はそれぞれ10.7%、89.3%となっている。

認定者を要介護度別に前年度と比較すると、最も伸び率が高いのは「要支援1」で4.5%の増となっている。静岡県の認定率（第1号被保険者に占める認定者の割合）を全国比較で見ると、低い方から6番目の順位となっている。

◎静岡県

（単位：人、%）

区分	要支援1	要支援2	要介護1	要介護2	要介護3	要介護4	要介護5	計
第1号被保険者 (A)	20,898	23,972	44,640	31,652	25,677	22,945	13,322	183,106
(再掲) 65歳以上75歳未満	2,525	2,907	4,380	3,426	2,500	2,305	1,520	19,563
(再掲) 75歳以上	18,373	21,065	40,260	28,226	23,177	20,640	11,802	163,543
第2号被保険者 (B)	333	594	721	780	538	466	407	3,839
総数 (A)+(B) (C)	21,231	24,566	45,361	32,432	26,215	23,411	13,729	186,945
(C)の構成比	11.4%	13.1%	24.3%	17.3%	14.0%	12.5%	7.3%	100.0%
認定率（(C)/1号被保険者数）	1.9%	2.2%	4.1%	2.9%	2.4%	2.1%	1.2%	17.0%
認定率（(A)/1号被保険者数）	1.9%	2.2%	4.1%	2.9%	2.3%	2.1%	1.2%	16.6%
令和2年度要介護認定者総数(D)	20,325	23,991	44,256	32,425	26,217	22,812	13,692	183,718
対前年度伸び率 (C-D)/D	4.5%	2.4%	2.5%	0.0%	-0.0%	2.6%	0.3%	1.8%

◎全国

（単位：千人、%）

区分	要支援1	要支援2	要介護1	要介護2	要介護3	要介護4	要介護5	計
第1号被保険者 (A)	962	932	1,408	1,135	900	858	570	6,766
(再掲) 65歳以上75歳未満	117	120	143	130	92	84	67	753
(再掲) 75歳以上	845	812	1,265	1,005	807	775	503	6,013
第2号被保険者 (B)	12	20	21	27	18	16	16	130
総数 (A)+(B) (C)	974	952	1,429	1,162	918	874	586	6,896
(C)の構成比	14.1%	13.8%	20.7%	16.9%	13.3%	12.7%	8.5%	100.0%
認定率（(C)/1号被保険者数）	2.6%	2.7%	3.8%	3.3%	2.5%	2.3%	1.7%	19.1%
認定率（(A)/1号被保険者数）	2.6%	2.6%	3.7%	3.2%	2.4%	2.3%	1.6%	18.7%
令和2年度要介護認定者総数(D)	961	949	1,401	1,166	906	850	586	6,818
対前年度伸び率 (C-D)/D	1.4%	0.3%	2.0%	-0.3%	1.4%	2.9%	0.1%	1.1%

要介護(要支援)認定者数(年度末現在) 一男女計一

(単位:人)

	区 分	要支援1	要支援2	要介護1	要介護2	要介護3	要介護4	要介護5	総数
男	第1号被保険者	6,836	6,687	15,020	10,893	8,291	6,556	3,503	57,786
	65歳以上70歳未満	367	410	705	588	453	364	248	3,135
	70歳以上75歳未満	808	873	1,642	1,326	983	829	522	6,983
	75歳以上80歳未満	1,040	1,100	2,153	1,680	1,275	984	591	8,823
	80歳以上85歳未満	1,616	1,519	3,534	2,373	1,826	1,455	794	13,117
	85歳以上90歳未満	1,815	1,623	3,954	2,640	1,898	1,532	710	14,172
	90歳以上	1,190	1,162	3,032	2,286	1,856	1,392	638	11,556
	第2号被保険者	207	325	409	445	313	249	216	2,164
	合 計	7,043	7,012	15,429	11,338	8,604	6,805	3,719	59,950
女	第1号被保険者	14,062	17,285	29,620	20,759	17,386	16,389	9,819	125,320
	65歳以上70歳未満	365	419	493	421	306	333	227	2,564
	70歳以上75歳未満	985	1,205	1,540	1,091	758	779	523	6,881
	75歳以上80歳未満	1,919	2,128	2,970	1,874	1,341	1,286	914	12,432
	80歳以上85歳未満	3,870	4,166	6,361	3,618	2,695	2,488	1,682	24,880
	85歳以上90歳未満	4,363	5,352	9,002	5,922	4,628	4,074	2,413	35,754
	90歳以上	2,560	4,015	9,254	7,833	7,658	7,429	4,060	42,809
	第2号被保険者	126	269	312	335	225	217	191	1,675
	合 計	14,188	17,554	29,932	21,094	17,611	16,606	10,010	126,995
計	第1号被保険者	20,898	23,972	44,640	31,652	25,677	22,945	13,322	183,106
	65歳以上70歳未満	732	829	1,198	1,009	759	697	475	5,699
	70歳以上75歳未満	1,793	2,078	3,182	2,417	1,741	1,608	1,045	13,864
	75歳以上80歳未満	2,959	3,228	5,123	3,554	2,616	2,270	1,505	21,255
	80歳以上85歳未満	5,486	5,685	9,895	5,991	4,521	3,943	2,476	37,997
	85歳以上90歳未満	6,178	6,975	12,956	8,562	6,526	5,606	3,123	49,926
	90歳以上	3,750	5,177	12,286	10,119	9,514	8,821	4,698	54,365
	第2号被保険者	333	594	721	780	538	466	407	3,839
	合 計	21,231	24,566	45,361	32,432	26,215	23,411	13,729	186,945

※保険者が国民健康保険団体連合会に提出する受給者台帳を基にしたものであり、提出後に要介護度が違って変更になる場合がある。

3 市町別第1号被保険者に占める認定者の割合（認定率）

(1) 第1号被保険者に占める認定者（第1号・第2号被保険者総数）の割合

第1号被保険者に占める認定者の割合は、県平均で17.0%と全国平均の19.2%に比べ2.2ポイント下回っている。市町別にみると、川根本町、静岡市、松崎町の順で高く、御前崎市、湖西市、函南町の順で低くなっている。

(単位：人、%)

保険者名	被保険者数	認定者数	認定率
川根本町	3,165	645	20.4
静岡市	211,095	41,441	19.6
松崎町	3,004	558	18.6
焼津市	41,149	7,429	18.1
浜松市	223,652	40,313	18.0
河津町	2,945	528	17.9
下田市	8,729	1,550	17.8
熱海市	16,780	2,947	17.6
伊東市	28,657	4,952	17.3
森町	6,302	1,084	17.2
南伊豆町	3,670	624	17.0
小山町	5,473	911	16.6
藤枝市	43,822	7,235	16.5
西伊豆町	3,754	613	16.3

保険者名	被保険者数	認定者数	認定率
長泉町	9,696	1,553	16.0
富士宮市	39,040	6,246	16.0
沼津市	60,972	9,704	15.9
伊豆の国市	16,021	2,544	15.9
伊豆市	12,199	1,927	15.8
袋井市	21,870	3,437	15.7
磐田市	48,481	7,596	15.7
富士市	70,816	11,080	15.6
牧之原市	14,166	2,175	15.4
三島市	32,389	4,972	15.4
掛川市	32,715	5,020	15.3
清水町	8,277	1,269	15.3
御殿場市	21,963	3,350	15.3
東伊豆町	5,359	815	15.2

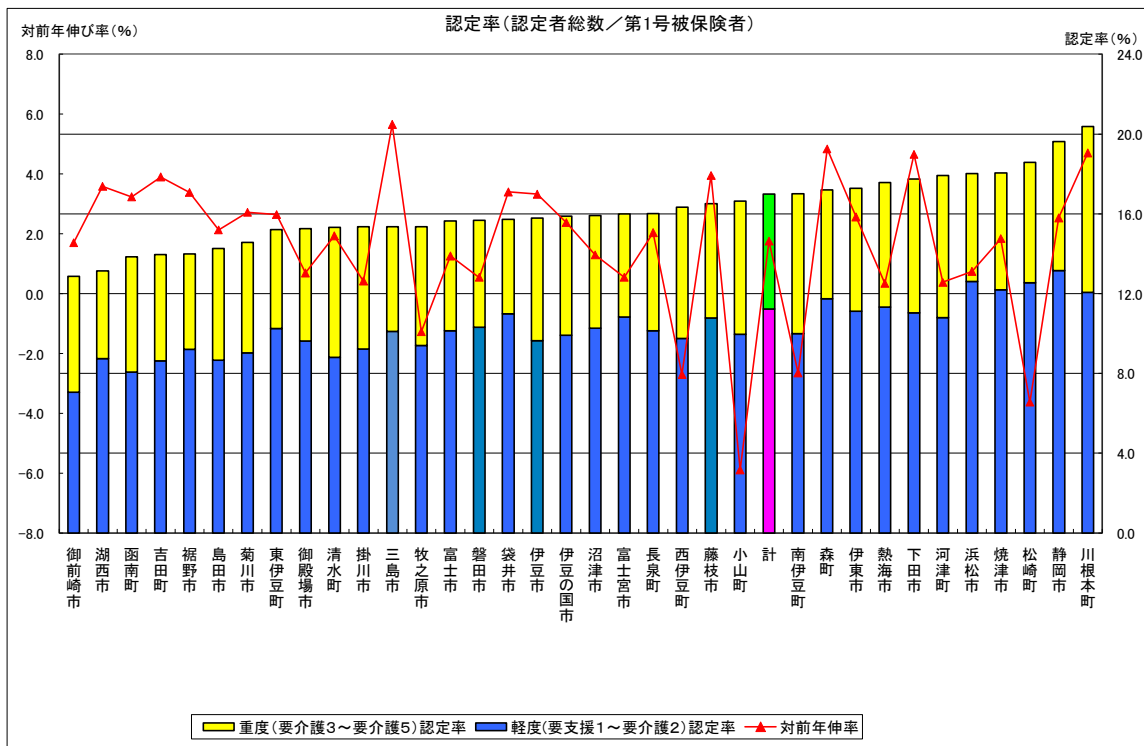
保険者名	被保険者数	認定者数	認定率
菊川市	13,236	1,928	14.6
島田市	30,642	4,368	14.3
裾野市	13,988	1,958	14.0
吉田町	7,633	1,066	14.0
函南町	11,979	1,659	13.8
湖西市	16,706	2,195	13.1
御前崎市	9,736	1,253	12.9
計	1,100,081	186,945	17.0
全国計	35,886,884	6,895,735	19.2

◎要介護度別認定者の割合（軽度：要支援1～要介護2、重度：要介護3～要介護5）

保険者名	被保険者数	軽度計	重度計	軽度認定率	重度認定率
静岡市	211,095	27,765	13,676	13.2	6.5
浜松市	223,652	28,200	12,113	12.6	5.4
沼津市	60,972	6,255	3,449	10.3	5.7
熱海市	16,780	1,902	1,045	11.3	6.2
三島市	32,389	3,272	1,700	10.1	5.2
富士宮市	39,040	4,225	2,021	10.8	5.2
伊東市	28,657	3,187	1,765	11.1	6.2
島田市	30,642	2,654	1,714	8.7	5.6
富士市	70,816	7,178	3,902	10.1	5.5
磐田市	48,481	5,005	2,591	10.3	5.3
焼津市	41,149	5,019	2,410	12.2	5.9
掛川市	32,715	3,016	2,004	9.2	6.1
藤枝市	43,822	4,721	2,514	10.8	5.7
御殿場市	21,963	2,115	1,235	9.6	5.6
袋井市	21,870	2,403	1,034	11.0	4.7
下田市	8,729	963	587	11.0	6.7
裾野市	13,988	1,289	669	9.2	4.8
湖西市	16,706	1,460	735	8.7	4.4

保険者名	被保険者数	軽度計	重度計	軽度認定率	重度認定率
伊豆市	12,199	1,176	751	9.6	6.2
御前崎市	9,736	687	566	7.1	5.8
菊川市	13,236	1,196	732	9.0	5.5
伊豆の国市	16,021	1,589	955	9.9	6.0
牧之原市	14,166	1,332	843	9.4	6.0
東伊豆町	5,359	549	266	10.2	5.0
河津町	2,945	318	210	10.8	7.1
南伊豆町	3,670	367	257	10.0	7.0
松崎町	3,004	377	181	12.5	6.0
西伊豆町	3,754	366	247	9.7	6.6
函南町	11,979	966	693	8.1	5.8
南伊豆町	8,277	729	540	8.8	6.5
長泉町	9,696	983	570	10.1	5.9
小山町	5,473	545	366	10.0	6.7
吉田町	7,633	659	407	8.6	5.3
川根本町	3,165	382	263	12.1	8.3
森町	6,302	740	344	11.7	5.5
静岡県計	1,100,081	123,590	63,355	11.2	5.8

◎市町別第1号被保険者に占める認定者の割合



(2) 第1号被保険者に占める認定者(第1号被保険者のみ)の割合

第1号被保険者に占める認定者(第1号被保険者のみ)の割合は、県平均で16.6%と全国平均の18.9%に比べ2.3ポイント下回っている。

市町別にみると、川根本町、静岡市、松崎町の順で高く、御前崎市、湖西市、函南町の順で低くなっている。

◎市町別認定者数・率

(単位:人、%)

保険者名	被保険者数	認定者数 (第1号認定者)	認定率
川根本町	3,165	636	20.1
静岡市	211,095	40,637	19.3
松崎町	3,004	548	18.2
河津町	2,945	525	17.8
浜松市	223,652	39,443	17.6
焼津市	41,149	7,249	17.6
下田市	8,729	1,531	17.5
熱海市	16,780	2,898	17.3
伊東市	28,657	4,859	17.0
森町	6,302	1,065	16.9
南伊豆町	3,670	619	16.9
小山町	5,473	888	16.2
藤枝市	43,822	7,084	16.2
西伊豆町	3,754	603	16.1

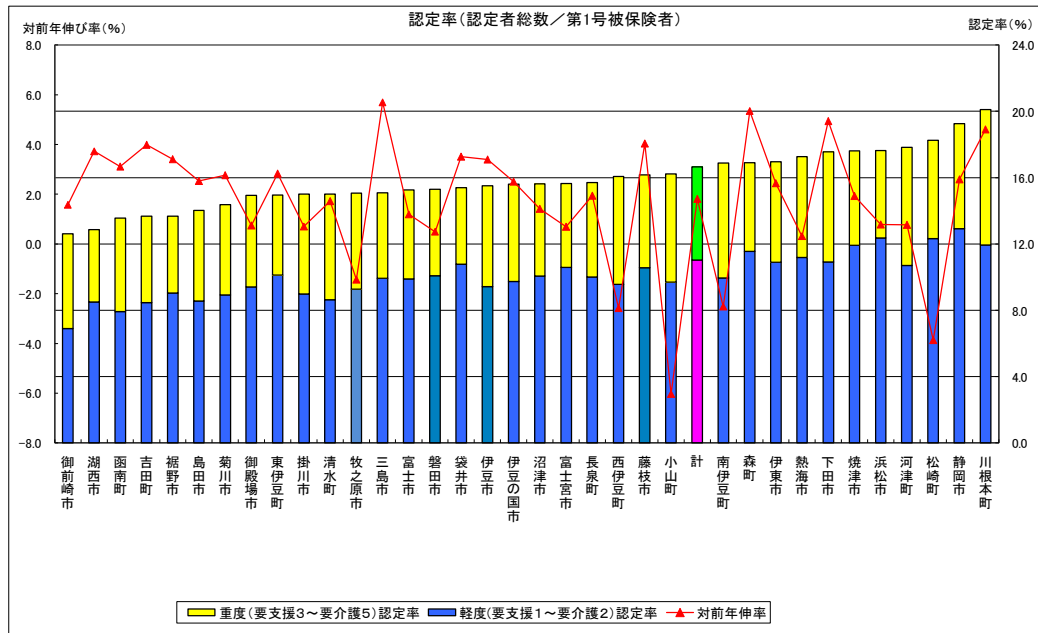
保険者名	被保険者数	認定者数 (第1号認定者)	認定率
長泉町	9,696	1,523	15.7
富士宮市	39,040	6,106	15.6
沼津市	60,972	9,519	15.6
伊豆の国市	16,021	2,499	15.6
伊豆市	12,199	1,892	15.5
袋井市	21,870	3,364	15.4
磐田市	48,481	7,410	15.3
富士市	70,816	10,811	15.3
三島市	32,389	4,882	15.1
牧之原市	14,166	2,132	15.1
清水町	8,277	1,243	15.0
掛川市	32,715	4,908	15.0
東伊豆町	5,359	801	14.9
御殿場市	21,963	3,279	14.9

保険者名	被保険者数	認定者数 (第1号認定者)	認定率
菊川市	13,236	1,901	14.4
島田市	30,642	4,297	14.0
裾野市	13,988	1,913	13.7
吉田町	7,633	1,043	13.7
函南町	11,979	1,623	13.5
湖西市	16,706	2,147	12.9
御前崎市	9,736	1,228	12.6
静岡県計	1,100,081	183,106	16.6
全国計	35,886,884	6,765,995	18.9

◎要介護度別認定者の割合(第1号被保険者のみ、軽度:要支援1~要介護2、重度:要介護3~要介護5)

保険者名	被保険者数	軽度計	重度計	軽度認定率	重度認定率
静岡市	211,095	27,269	13,368	12.9	6.3
浜松市	223,652	27,629	11,814	12.4	5.3
沼津市	60,972	6,132	3,387	10.1	5.6
熱海市	16,780	1,875	1,023	11.2	6.1
三島市	32,389	3,218	1,664	9.9	5.1
富士宮市	39,040	4,134	1,972	10.6	5.1
伊東市	28,657	3,121	1,738	10.9	6.1
島田市	30,642	2,618	1,679	8.5	5.5
富士市	70,816	7,004	3,807	9.9	5.4
磐田市	48,481	4,890	2,520	10.1	5.2
焼津市	41,149	4,903	2,346	11.9	5.7
掛川市	32,715	2,941	1,967	9.0	6.0
藤枝市	43,822	4,629	2,455	10.6	5.6
御殿場市	21,963	2,065	1,214	9.4	5.5
袋井市	21,870	2,354	1,010	10.8	4.6
下田市	8,729	952	579	10.9	6.6
裾野市	13,988	1,263	650	9.0	4.6
湖西市	16,706	1,421	726	8.5	4.3

保険者名	被保険者数	軽度計	重度計	軽度認定率	重度認定率
伊豆市	12,199	1,150	742	9.4	6.1
御前崎市	9,736	671	557	6.9	5.7
菊川市	13,236	1,180	721	8.9	5.4
伊豆の国市	16,021	1,561	938	9.7	5.9
牧之原市	14,166	1,314	818	9.3	5.8
東伊豆町	5,359	542	259	10.1	4.8
河津町	2,945	315	210	10.7	7.1
南伊豆町	3,670	365	254	9.9	6.9
松崎町	3,004	370	178	12.3	5.9
西伊豆町	3,754	359	244	9.6	6.5
函南町	11,979	949	674	7.9	5.6
清水町	8,277	715	528	8.6	6.4
長泉町	9,696	971	552	10.0	5.7
小山町	5,473	531	357	9.7	6.5
吉田町	7,633	646	397	8.5	5.2
川根本町	3,165	378	258	11.9	8.2
森町	6,302	727	338	11.5	5.4
静岡県計	1,100,081	121,162	61,944	11.0	5.6

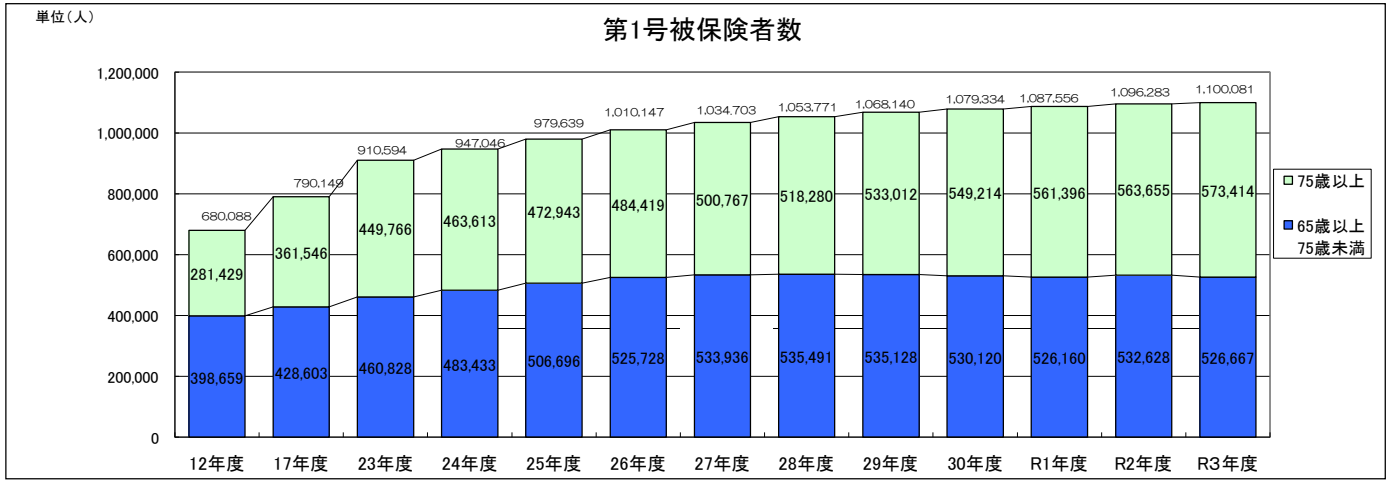


4 第1号被保険者及び認定者の年度別推移

①第1号被保険者の年度別推移

(2年度末現在) (3年度末現在)

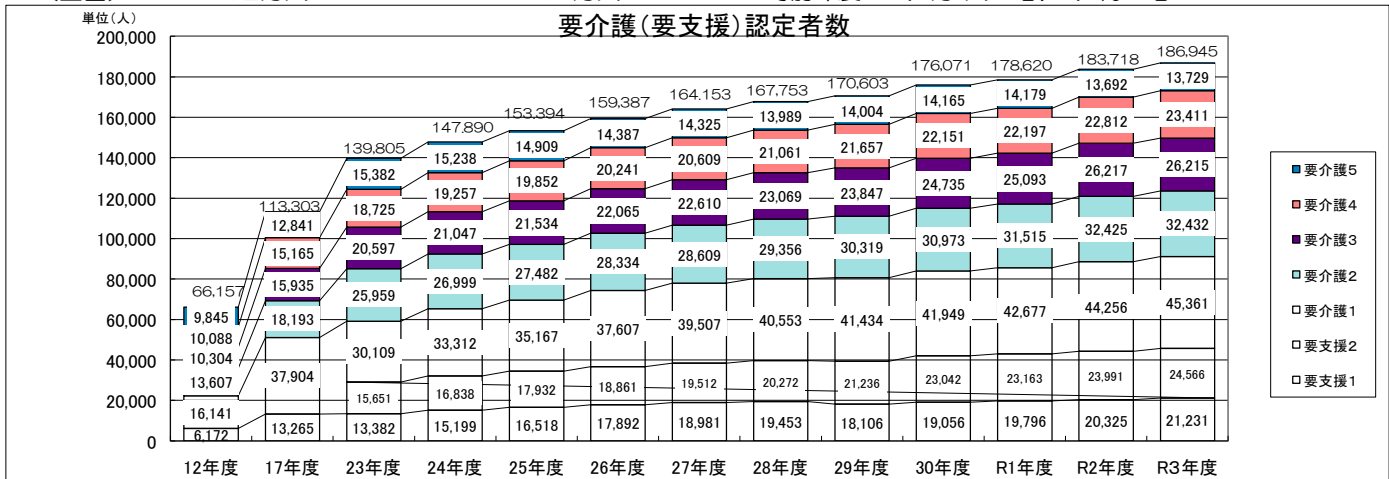
(静岡県) 1,096,283人 ⇒ 1,100,081人 対前年度 3,798人の増、0.3%の増
 (全国) 3,579万人 3,589万人 対前年度 10万人の増、0.3%の増



②要介護(要支援)認定者数の年度別推移

(2年度末現在) (3年度末現在)

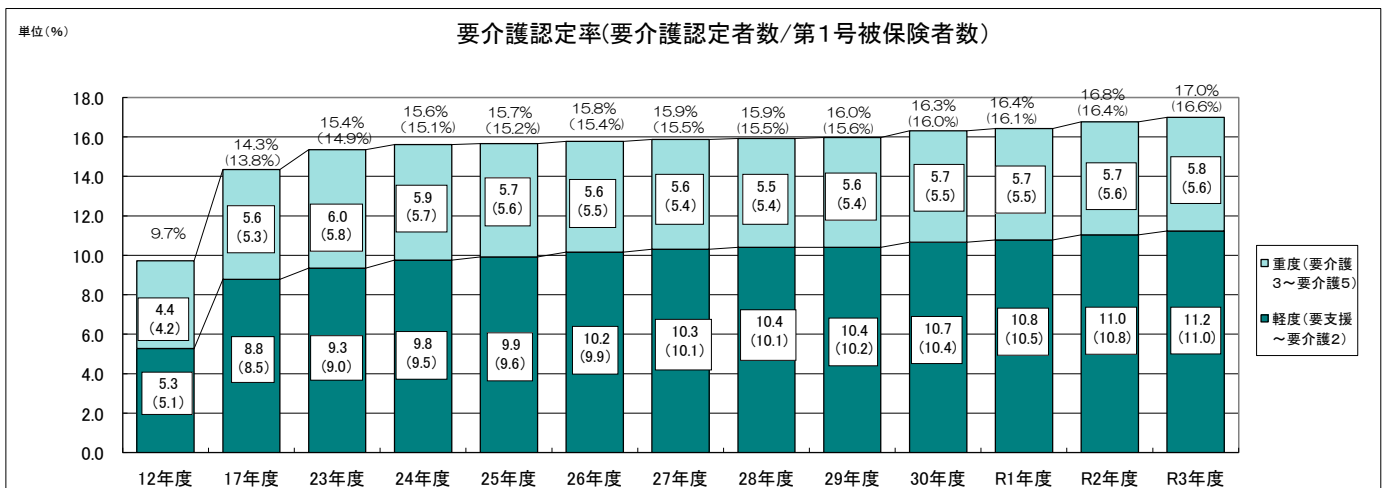
(静岡県) 183,718人 ⇒ 186,945人 対前年度 3,227人の増、1.8%の増
 (全国) 682万人 690万人 対前年度 7.7万人の増、1.1%の増



③要介護認定率(要介護認定者数/第1号被保険者数)の年度別推移

(2年度末現在) (3年度末現在)

(静岡県) 16.8% (16.4%) ⇒ 17.0% (16.6%) ※カッコ内は要介護認定者数(1号被保険者のみ)/第1号被保険者数
 (全国) 19.1% (18.7%) 対前年度 0.2%増 (0.2%増)
 対前年度 0.1%増 (0.2%増)



5 サービス受給者数

(1) 居宅介護（介護予防）サービス受給者数

居宅介護（介護予防）サービス受給者数（以下「居宅サービス受給者」という。）の令和3年度累計は139万6千人、うち第1号被保険者数136万3千人、第2号被保険者数は3万3千人となっている。1か月当たり平均でみると総数で11万6千人となっており、前年度（11万2千人）から4千人（3.4%）増加している。

要介護度別に年度累計では、要支援1：10万9千人、要支援2：17万7千人、要介護1：42万3千人、要介護2：30万9千人、要介護3：18万5千人、要介護4：12万6千人、要介護5：6万8千人となっており、要介護1の受給者が30.3%と最も多く、要介護度が軽度（要支援1～要介護2）の受給者が72.9%を占めている。

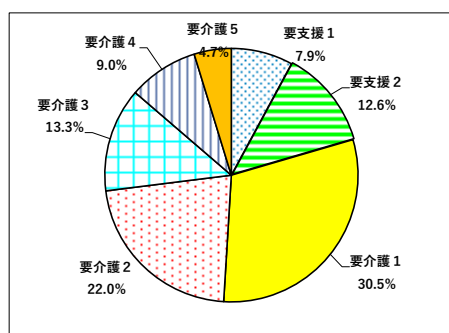
◎居宅サービス受給者数年度累計（令和2年3月サービス分から令和3年2月サービス分まで）

（単位：人、%）

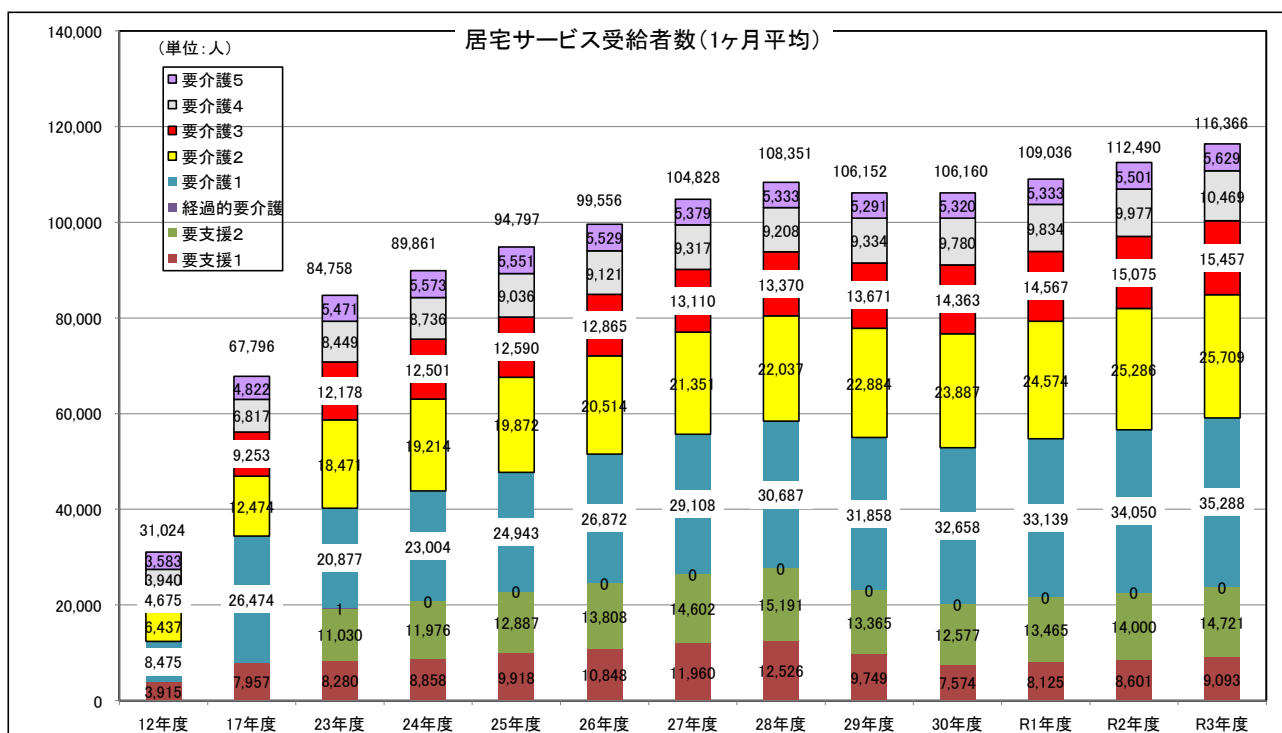
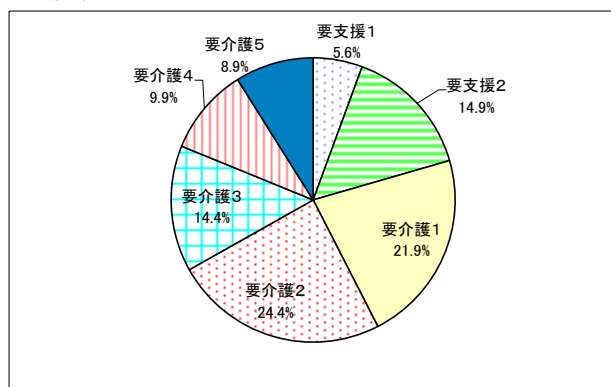
区分	要支援1	要支援2	要介護1	要介護2	要介護3	要介護4	要介護5	計	1か月平均
第1号被保険者 (A)	107,262	171,732	416,226	300,479	180,751	122,369	64,610	1,363,429	113,619
(A)の構成比	7.9%	12.6%	30.5%	22.0%	13.3%	9.0%	4.7%	100.0%	—
第2号被保険者 (B)	1,850	4,918	7,227	8,032	4,733	3,258	2,939	32,957	2,746
(B)の構成比	5.6%	14.9%	21.9%	24.4%	14.4%	9.9%	8.9%	100.0%	—
総数 A+B (C)	109,112	176,650	423,453	308,511	185,484	125,627	67,549	1,396,386	116,366
(C)の構成比	7.8%	12.7%	30.3%	22.1%	13.3%	9.0%	4.8%	100.0%	—
令和2年度総数 (D)	103,217	167,997	408,599	303,427	180,898	119,722	66,014	1,349,874	112,490
対前年度伸率(C-D)/D	5.7%	5.2%	3.6%	1.7%	2.5%	4.9%	2.3%	3.4%	3.4%

◎居宅サービス受給者構成比

①第1号被保険者



②第2号被保険者



(2) 地域密着型(介護予防)サービス受給者数

地域密着型(介護予防)サービス受給者数(以下「地域密着型サービス受給者」という。)の令和3年度累計は29万4千人、うち第1号被保険者数は29万人、第2号被保険者数は4千人となっている。1か月当たり平均でみると総数で24,501人となっており、前年度(24,137人)に比べ364人(1.5%)増となっている。

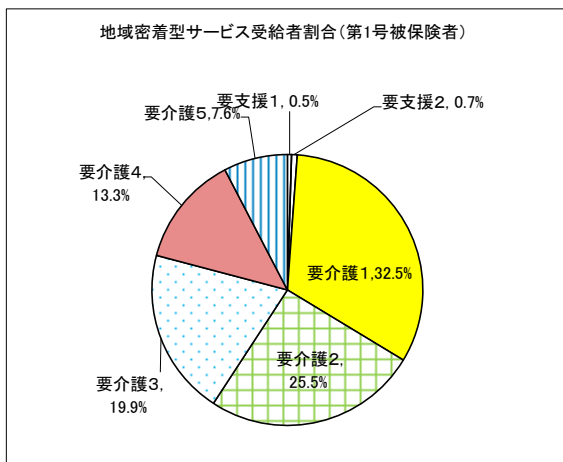
要介護度別に年度累計では、要支援1：1,467人、要支援2：1,951人、要介護1：95,334人、要介護2：75,246人、要介護3：58,368人、要介護4：39,083人、要介護5：22,563人となっており、要介護1の受給者が32.4%と最も多く、要介護度が軽度(要支援1～要介護2)の受給者が59.2%、重度(要介護3～要介護5)の受給者が40.8%を占めている。

◎地域密着型サービス受給者数年度累計(令和3年3月サービス分から令和4年2月サービス分まで)(単位:人、%)

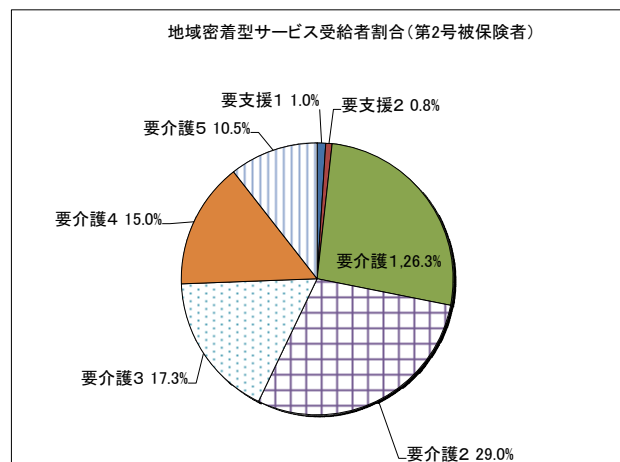
区分	要支援1	要支援2	要介護1	要介護2	要介護3	要介護4	要介護5	計	1か月平均
第1号被保険者 (A)	1,422	1,917	94,155	73,949	57,593	38,410	22,091	289,537	24,128
(A)の構成比	0.5%	0.7%	32.5%	25.5%	19.9%	13.3%	7.6%	100.0%	—
第2号被保険者 (B)	45	34	1,179	1,297	775	673	472	4,475	373
(B)の構成比	1.0%	0.8%	26.3%	29.0%	17.3%	15.0%	10.5%	100.0%	—
総数 A+B (C)	1,467	1,951	95,334	75,246	58,368	39,083	22,563	294,012	24,501
(C)の構成比	0.5%	0.7%	32.4%	25.6%	19.9%	13.3%	7.7%	100.0%	—
令和2年度総数 (D)	1,411	2,033	90,702	75,476	58,617	38,390	23,015	289,644	24,137
対前年度伸率(C-D)/D	4.0%	-4.0%	5.1%	-0.3%	-0.4%	1.8%	-2.0%	1.5%	1.5%

◎地域密着型サービス受給者構成比

①第1号被保険者地域密着型サービス受給者構成比



②第2号被保険者地域密着型サービス受給者構成比



(3) 施設介護サービス受給者数

施設介護サービス受給者数（以下「施設サービス受給者」という。）の令和3年度累計は38万4千人となっており、前年度に比べると累計で2千人増加している。1か月当たり平均では、介護老人福祉施設1万8千人、介護老人保健施設1万2千人、介護療養型医療施設3百人、介護医療院2千人、総数3万2千人であり、前年度に比べると205人（0.6%）増となっている。

施設種類別で見ると、構成比では介護老人福祉施設が55.2%、介護老人保健施設が37.6%、介護療養型医療施設が1.0%、介護医療院が6.5%となっている。

要介護度別では、要支援1：2人、要支援2：0人、要介護1：3万人、要介護2：4万1千人、要介護3：10万4千人、要介護4：12万8千人、要介護5：8万1千人となっており、要介護4の受給者が33.3%と最も多く、要介護度が重度（要介護3～要介護5）の受給者が81.5%を占めている。

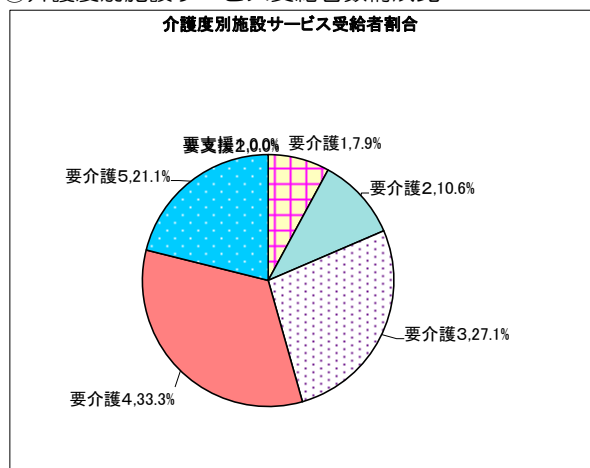
◎施設サービス受給者数年度累計（令和2年3月サービス分から令和3年2月サービス分まで）（単位：人、%）

区分	要支援1	要支援2	要介護1	要介護2	要介護3	要介護4	要介護5	計	1か月平均
介護老人福祉施設	1	0	5,733	11,117	65,458	78,214	51,525	212,048	17,671
介護老人保健施設	1	0	23,519	27,824	34,408	38,138	20,651	144,541	12,045
介護療養型医療施設	0	0	106	193	507	1,767	1,369	3,942	329
介護医療院	0	0	1,041	1,815	3,938	10,288	7,775	24,857	2,071
総数	2	0	30,386	40,918	103,983	127,925	81,056	384,270	32,023
構成比	0.0%	0.0%	7.9%	10.6%	27.1%	33.3%	21.1%	100.0%	
令和2年度総数	1	0	30,359	40,510	99,269	126,084	85,592	381,815	31,818
対前年度伸率	100.0%	-	0.1%	1.0%	4.7%	1.5%	-5.3%	0.6%	0.6%

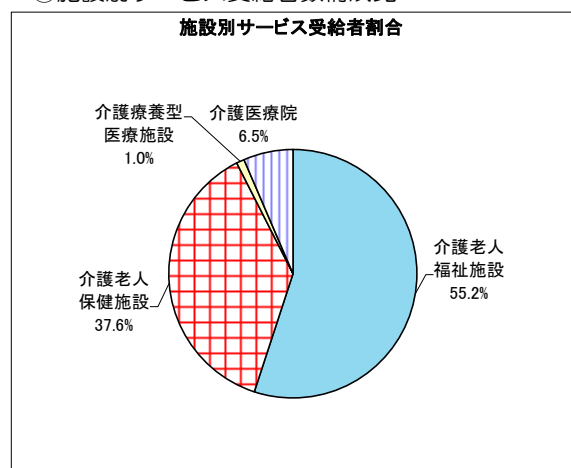
※ 「総数」の「計」欄については、同一月に2種類以上のサービスを受けた場合に「1人」と計上するため、4施設の合計及び第1号・第2号被保険者の合計とは一致しない。（構成比については、合計値を元に算出）

◎施設サービス受給者構成比(未)

①介護度別施設サービス受給者数構成比



②施設別サービス受給者数構成比



6 介護給付費

(1) 静岡県の介護給付費の状況

保険給付関係の令和3年度累計の総数は、件数468万件、単位数315億単位、費用額3,220億円、利用者負担を除いた給付費2,882億円となっている。

給付費について内訳をみると、居宅介護サービスは1,359億円、地域密着型介護サービスは473億円、施設介護サービスは1,049億円となり、その割合は居宅介護サービス47.2%、地域密着型介護サービス16.4%、施設介護サービス36.4%となっている。

◎介護給付費年度累計（令和3年3月サービス分から令和4年2月サービス分まで）

ア 件数 (単位：件)

区分	要支援1	要支援2	経過的要介護	要介護1	要介護2	要介護3	要介護4	要介護5	計
居宅サービス	235,648	402,165	0	1,136,219	927,205	592,514	434,660	260,950	3,989,361
地域密着型サービス	1,499	1,991	0	99,243	78,520	60,829	40,546	23,353	305,981
施設サービス	2	0	0	30,499	41,144	104,686	129,090	81,913	387,334
合計	237,149	404,156	0	1,265,961	1,046,869	758,029	604,296	366,216	4,682,676
構成比	5.1%	8.6%	0.0%	27.0%	22.4%	16.2%	12.9%	7.8%	100.0%

イ 単位数 (単位：百万単位)

区分	要支援1	要支援2	経過的要介護	要介護1	要介護2	要介護3	要介護4	要介護5	計
居宅サービス	241	522	0	3,737	3,518	2,884	2,324	1,486	14,713
地域密着型サービス	7	24	0	1,128	1,211	1,261	971	627	5,229
施設サービス	0	0	0	789	1,130	2,968	3,983	2,706	11,577
合計	249	546	0	5,654	5,859	7,113	7,279	4,819	31,519
構成比	0.8%	1.7%	0.0%	17.9%	18.6%	22.6%	23.1%	15.3%	100.0%

※百万単位未満を四捨五入しているため合計が一致しない。

ウ 費用額 (単位：百万円)

区分	要支援1	要支援2	経過的要介護	要介護1	要介護2	要介護3	要介護4	要介護5	計
居宅サービス	2,694	5,598	0	38,438	36,084	29,533	23,792	15,179	151,318
地域密着型サービス	72	242	0	11,466	12,316	12,820	9,877	6,376	53,168
施設サービス	0	0	0	8,005	11,466	30,126	40,424	27,450	117,471
合計	2,766	5,840	0	57,909	59,866	72,478	74,094	49,005	321,957
構成比	0.9%	1.8%	0.0%	18.0%	18.6%	22.5%	23.0%	15.2%	100.0%

※百万円未満を四捨五入しているため合計が一致しない。

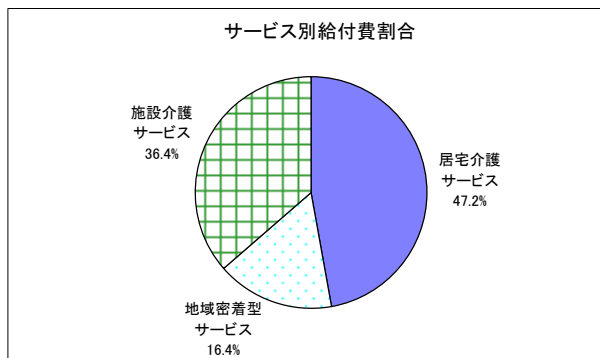
エ 給付費 (単位：百万円)

区分	要支援1	要支援2	経過的要介護	要介護1	要介護2	要介護3	要介護4	要介護5	計
居宅サービス	2,435	5,052	0	34,671	32,441	26,493	21,274	13,567	135,933
地域密着型サービス	64	216	0	10,208	10,973	11,410	8,785	5,680	47,335
施設サービス	0	0	0	7,160	10,238	26,920	36,093	24,502	104,912
合計	2,499	5,267	0	52,039	53,652	64,823	66,152	43,748	288,179
構成比	0.9%	1.8%	0.0%	18.1%	18.6%	22.5%	23.0%	15.2%	100.0%

※百万円未満を四捨五入しているため合計が一致しない。

◎静岡県：給付費の構成

※特定入所者介護サービス費、高額介護サービス費、高額医療合算介護サービス費は含まない。



(2) サービス種類別介護給付費の状況

※特定入所者介護サービス費、高額介護サービス費、高額医療合算介護サービス費を除く給付費

サービス種類別の介護給付費について、支給額の大きいサービスは、介護老人福祉施設、通所介護、介護老人保健施設の順となっている。前年度と比較すると、支給額の伸び率の大きいサービスは、介護医療院、居宅療養管理指導、訪問リハビリテーションの順となっている。

◎サービス種類別の介護給付費

(単位：百万円/%)

区別	種別	令和2年度	令和3年度	伸率	構成比
居宅	訪問介護	16,363	17,488	6.9%	6.1%
	訪問入浴介護	1,668	1,773	6.3%	0.6%
	訪問看護	6,225	6,724	8.0%	2.3%
	訪問リハビリテーション	1,134	1,271	12.1%	0.4%
	居宅療養管理指導	2,023	2,324	14.9%	0.8%
	通所介護	39,723	40,050	0.8%	13.9%
	通所リハビリテーション	13,222	13,308	0.6%	4.6%
	短期入所	13,160	13,174	0.1%	4.6%
	福祉用具貸与	9,390	9,948	5.9%	3.5%
	福祉用具購入費	388	391	0.8%	0.1%
	住宅改修費	1,127	1,096	-2.7%	0.4%
	特定施設入居者生活介護	12,591	12,883	2.3%	4.5%
	介護予防支援・居宅介護支援	14,747	15,502	5.1%	5.4%
地域密着型	定期巡回・随時対応型訪問介護看護	690	765	11.0%	0.3%
	夜間対応型訪問介護	25	27	7.9%	0.0%
	地域密着型通所介護	10,249	10,368	1.2%	3.6%
	認知症対応型通所介護	2,765	2,622	-5.2%	0.9%
	小規模多機能型居宅介護	6,987	7,229	3.5%	2.5%
	認知症対応型共同生活介護	18,856	19,147	1.5%	6.6%
	地域密着型特定施設入居者生活介護	1,047	1,069	2.1%	0.4%
	地域密着型介護老人福祉施設入所者生活介護	4,083	4,174	2.2%	1.4%
施設	複合型サービス	1,815	1,933	6.5%	0.7%
	介護老人福祉施設	54,096	54,880	1.4%	19.0%
	介護老人保健施設	40,281	40,034	-0.6%	13.9%
	介護療養型医療施設	1,987	1,210	-39.1%	0.4%
	介護医療院	7,385	8,788	19.0%	3.0%
	合計	282,028	288,179	2.2%	100.0%

◎保険給付 総括表

年度累計（3月サービス分から翌年2月サービス分まで）

(単位：百万円)

区分	令和2年度	令和3年度	伸率
居宅サービス	131,762	135,933	3.2%
地域密着型サービス	46,517	47,335	1.8%
施設サービス	103,748	104,912	1.1%
特定入所者介護サービス費	9,042	7,478	-17.3%
高額介護サービス費	6,650	6,576	-1.1%
高額医療合算介護サービス費	804	830	3.2%
合計	298,523	303,063	1.5%

(3) 市町別介護給付費の状況

※特定入所者介護サービス費、高額介護サービス費、高額医療合算介護サービス費を除く給付費

介護給付費について、居宅、地域密着型、施設の各サービスの支給割合は、県平均では居宅47.2%、地域密着型16.4%、施設36.4%となっている。

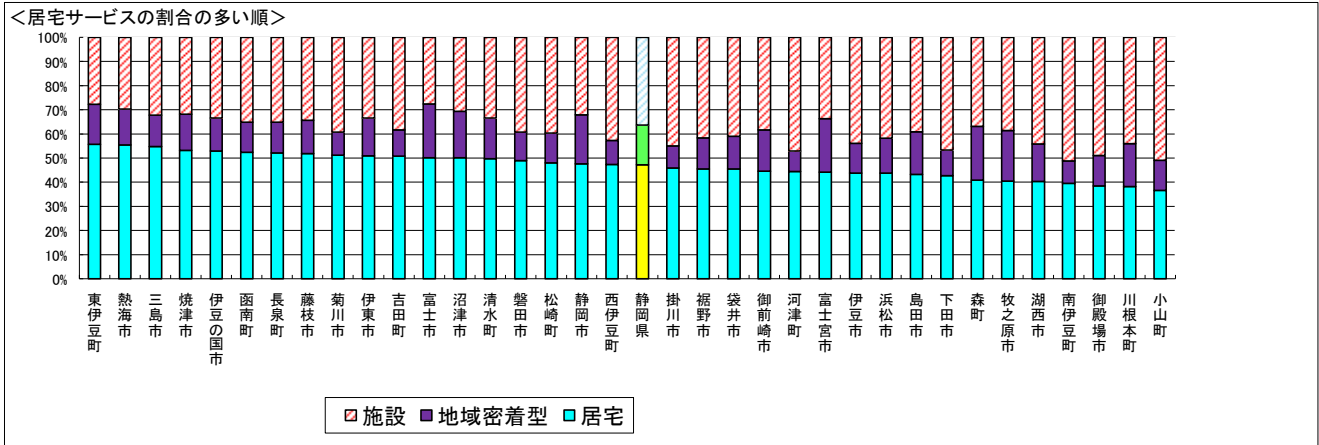
市町別をみると、東伊豆町、熱海市、三島市の順で居宅サービスの割合が高くなっているのに対して、南伊豆町、小山町、御殿場市の順で、施設サービスの割合が高くなっている。

(単位:百万円、%)

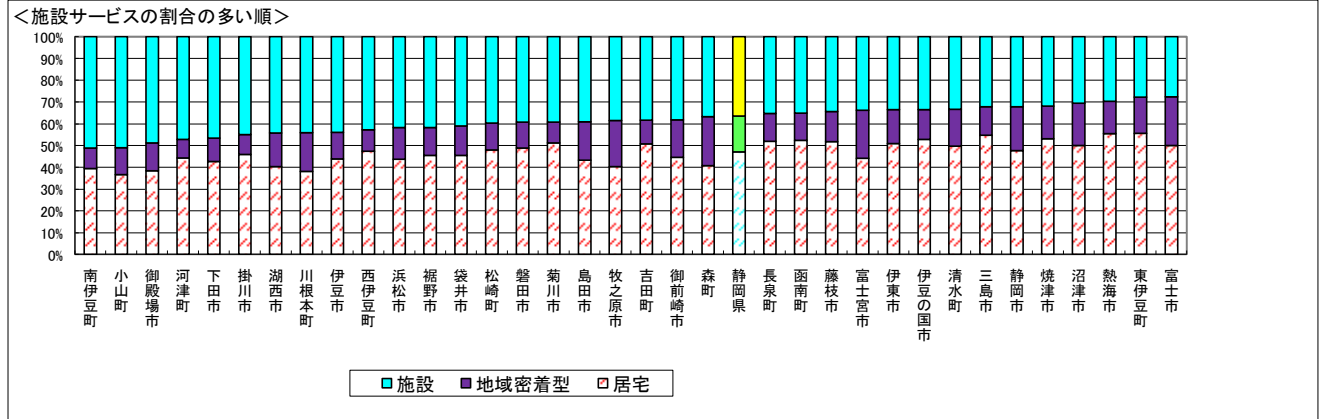
保険者名	居宅		地域密着型		施設	
	給付費	割合	給付費	割合	給付費	割合
静岡市	29,553	47.7%	12,532	20.2%	19,892	32.1%
浜松市	26,764	43.7%	8,916	14.6%	25,520	41.7%
沼津市	7,505	50.1%	2,895	19.3%	4,586	30.6%
熱海市	2,419	55.5%	645	14.8%	1,298	29.7%
三島市	3,986	54.7%	950	13.0%	2,349	32.2%
富士宮市	4,420	44.2%	2,202	22.0%	3,372	33.7%
伊東市	3,805	51.0%	1,158	15.5%	2,500	33.5%
島田市	3,289	43.2%	1,344	17.7%	2,976	39.1%
富士市	8,802	50.1%	3,911	22.3%	4,844	27.6%
磐田市	5,754	48.9%	1,388	11.8%	4,623	39.3%
焼津市	5,624	53.2%	1,587	15.0%	3,364	31.8%
掛川市	4,032	45.9%	809	9.2%	3,941	44.9%
藤枝市	5,667	51.8%	1,525	13.9%	3,753	34.3%
御殿場市	2,074	38.4%	688	12.7%	2,637	48.8%
袋井市	2,262	45.5%	675	13.6%	2,040	41.0%
下田市	921	42.8%	228	10.6%	1,004	46.6%
裾野市	1,380	45.5%	391	12.9%	1,264	41.6%
湖西市	1,374	40.4%	524	15.4%	1,505	44.2%
伊豆市	1,379	43.8%	388	12.3%	1,381	43.9%
御前崎市	1,086	44.5%	419	17.2%	933	38.3%
菊川市	1,686	51.2%	312	9.5%	1,293	39.3%

保険者名	居宅		地域密着型		施設	
	給付費	割合	給付費	割合	給付費	割合
伊豆の国市	2,019	52.9%	522	13.7%	1,276	33.4%
牧之原市	1,470	40.4%	765	21.0%	1,403	38.6%
東伊豆町	637	55.7%	190	16.6%	317	27.7%
河津町	375	44.4%	72	8.5%	398	47.1%
南伊豆町	408	39.5%	97	9.4%	529	51.2%
松崎町	429	48.0%	110	12.3%	354	39.6%
西伊豆町	476	47.4%	100	9.9%	429	42.7%
函南町	1,431	52.4%	340	12.4%	962	35.2%
清水町	1,018	49.7%	347	17.0%	683	33.3%
長泉町	1,268	52.0%	311	12.8%	858	35.2%
小山町	593	36.6%	202	12.5%	825	50.9%
吉田町	847	50.8%	181	10.9%	638	38.3%
川根本町	415	38.2%	193	17.8%	479	44.0%
森町	763	40.8%	418	22.4%	688	36.8%
静岡県計	1,359,933	47.2%	47,335	16.4%	1,049,112	36.4%
全国計	4,960,397	50.3%	1,692,486	17.2%	3,193,823	32.4%

◎市町別居宅サービスの給付額割合



◎市町別施設サービスの給付額割合



(4) 市町別第1号被保険者1人あたり給付費

※特定入所者介護サービス費、高額介護サービス費、高額医療合算介護サービス費を除く給付費

第1号被保険者1人あたりの介護給付費について、県平均では、居宅サービス123.6千円、地域密着型サービス43.0千円、施設サービス95.4千円、合計262.0千円となっている。

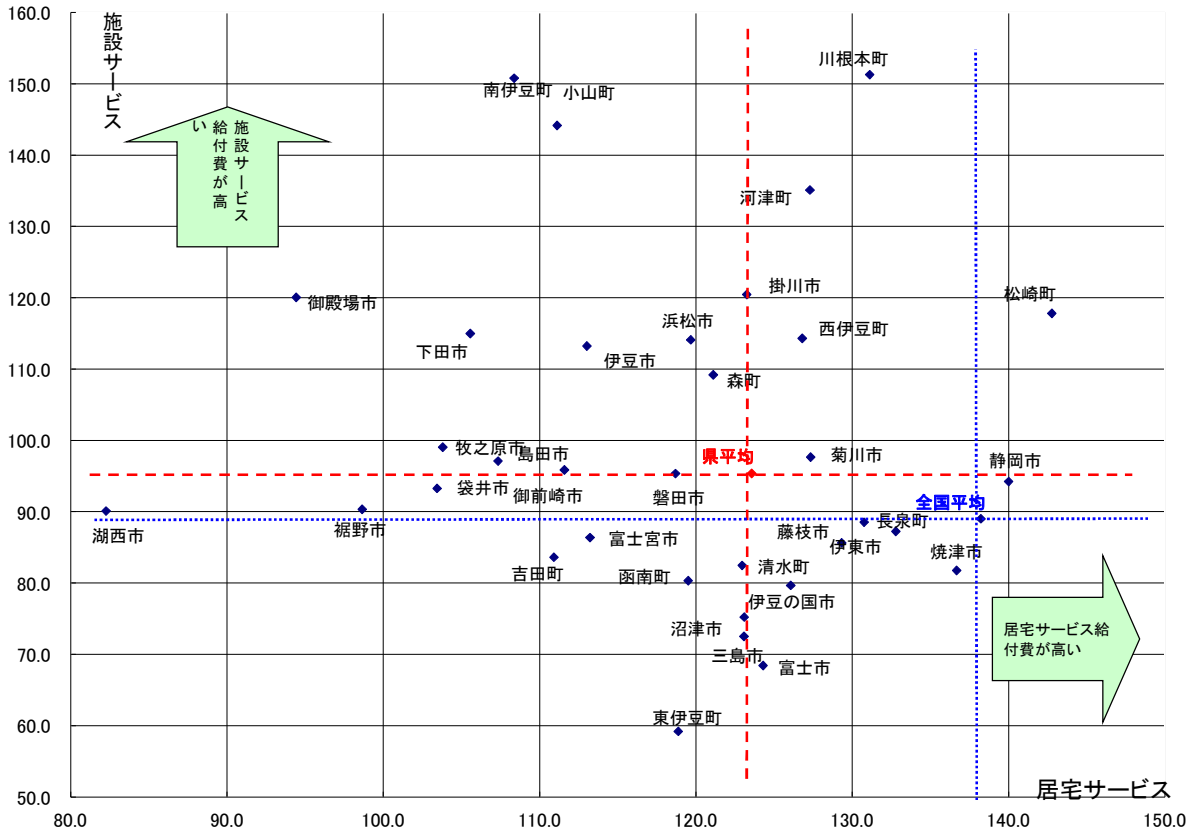
市町別をみると、湖西市では第1号被保険者1人あたりの給付費が203.7千円となっているのに対し、川根本町では343.5千円となっており、その差は約1.7倍となっている。

(単位:千円)

保険者名	居宅	地域密着型	施設	合計
川根本町	131.1	61.1	151.3	343.5
松崎町	142.8	36.7	117.8	297.3
森町	121.1	66.3	109.2	296.6
小山町	108.4	37.0	150.8	296.1
静岡市	140.0	59.4	94.2	293.6
河津町	127.3	24.4	135.1	286.8
南伊豆町	111.1	26.4	144.1	281.7
浜松市	119.7	39.9	114.1	273.6
掛川市	123.2	24.7	120.5	268.5
西伊豆町	126.8	26.6	114.3	267.7
伊東市	132.8	40.4	87.2	260.4
熱海市	144.2	38.4	77.3	259.9
伊豆市	113.0	31.8	113.2	258.1
焼津市	136.7	38.6	81.7	257.0
牧之原市	103.8	54.0	99.0	256.9
富士宮市	113.2	56.4	86.4	256.0
長泉町	130.8	32.0	88.5	251.3
御前崎市	111.6	43.1	95.9	250.5
藤枝市	129.3	34.8	85.6	249.7
菊川市	127.3	23.6	97.7	248.6
島田市	107.3	43.9	97.1	248.3

保険者名	居宅	地域密着型	施設	合計
富士市	124.3	55.2	68.4	247.9
清水町	123.0	41.9	82.5	247.4
下田市	105.6	26.1	115.0	246.7
御殿場市	94.4	31.3	120.0	245.8
沼津市	123.1	47.5	75.2	245.8
磐田市	118.7	28.6	95.4	242.7
伊豆の国	126.1	32.6	79.7	238.3
函南町	119.5	28.4	80.3	228.2
袋井市	103.4	30.9	93.3	227.6
三島市	123.1	29.3	72.5	224.9
吉田町	110.9	23.7	83.6	218.2
裾野市	98.6	27.9	90.3	216.9
東伊豆町	118.9	35.4	59.2	213.4
湖西市	82.3	31.4	90.1	203.7
静岡県	123.6	43.0	95.4	262.0
全国	138.2	47.2	89.0	274.4

◎市町別第1号被保険者1人あたり給付費(特定入所者介護サービス費、高額介護サービス費を除く給付費)



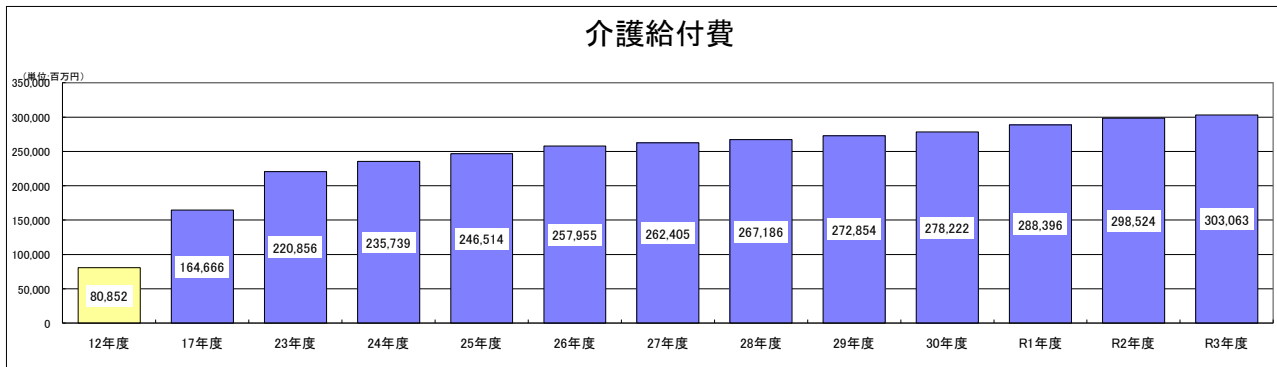
- (5) 第1号被保険者分
第1号被保険者分の保険給付関係は、件数4,572,014件、単位数30,970,900千単位、費用額316,325,885千円、給付費283,070,871千円となっている。
※高額介護サービス費、高額医療合算介護サービス費、特定入所者介護サービス費は含まない。
- (6) 第1号被保険者の2割負担対象分
第1号被保険者の2割負担対象分の保険給付関係は、件数159,314件、単位数1,155,018千単位、費用額11,849,143千円、給付費9,477,045千円となっている。
※高額介護サービス費、高額医療合算介護サービス費、特定入所者介護サービス費は含まない。
- (7) 第1号被保険者の3割負担対象分
第1号被保険者の3割負担対象分の保険給付関係は、件数129,217件、単位数934,005千単位、費用額9,581,776千円、給付費6,699,606千円となっている。
※高額介護サービス費、高額医療合算介護サービス費、特定入所者介護サービス費は含まない。
- (8) 第2号被保険者分
第2号被保険者分の保険給付費関係は、件数110,662件、単位数548,090千単位、費用額5,631,381千円、給付費5,108,587千円となっている。
※高額介護サービス費、高額医療合算介護サービス費、特定入所者介護サービス費は含まない。
- (9) 高額介護（介護予防）サービス費
高額介護（介護予防）サービス費の累計は件数557,134件、給付費6,576,079千円となっている。
- (10) 高額医療合算介護（介護予防）サービス
高額医療合算介護（介護予防）サービスの累計は件数29,295件、給付費829,854千円となっている。
- (11) 特定入所者介護（介護予防）サービス費
特定入所者介護（介護予防）サービス費の累計は、給付費7,477,836千円となっている。
- (12) 市町村特別給付費
市町村特別給付費の累計は件数123,656件、費用額88,289千円、給付費53,608千円となっている。

(13) 給付費年度別推移

- ① 保険給付支給額の年度別推移 (R3年度累計)
 (H12年度累計) (静岡県) 808億5千万円 ⇒ 3,030億6千万円
 (全国) 3兆2,427億円 ⇒ 10兆4,317億円

(単位: 百万円、%)

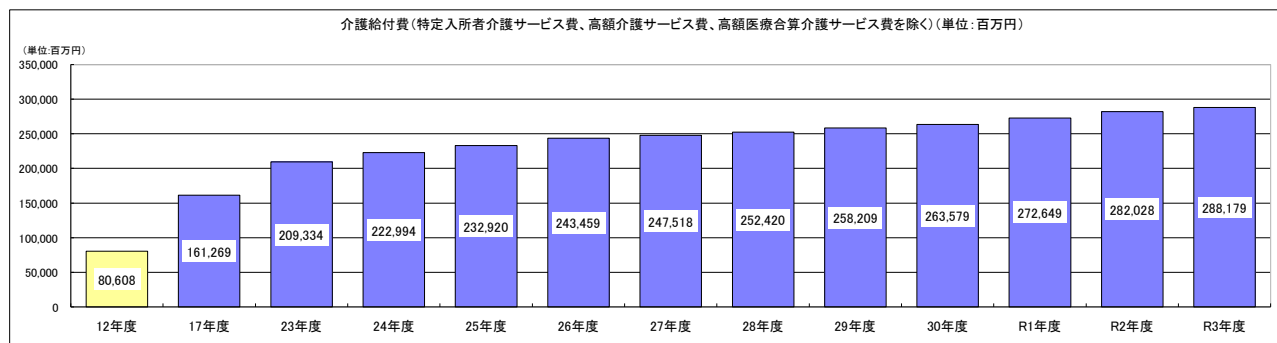
区分	12年度	17年度	26年度	対前年増率	27年度	対前年増率	28年度	対前年増率	29年度	対前年増率	30年度	対前年増率	R元年度	対前年増率	2年度	対前年増率	3年度	対前年増率
保険給付支給額	80,852	164,666	257,955	4.6%	262,405	1.7%	267,186	1.8%	272,854	2.1%	278,222	2.0%	288,396	3.7%	298,524	3.5%	303,063	1.5%



- ② 保険給付支給額の年度別推移 ※特定入所者介護サービス費、高額介護サービス費、高額医療合算介護サービス費を除く支給額 (R3年度累計)
 (H12年度累計) (静岡県) 806億1千万円 ⇒ 2,881億8千万円
 (全国) 3兆2,291億円 ⇒ 9兆8,467億円

(単位: 百万円、%)

区分	12年度	17年度	26年度	対前年増率	27年度	対前年増率	28年度	対前年増率	29年度	対前年増率	30年度	対前年増率	R1年度	対前年増率	2年度	対前年増率	3年度	対前年増率
保険給付支給額	80,608	161,269	243,459	4.5%	247,518	1.7%	252,420	2.0%	258,209	2.3%	263,579	2.1%	272,649	3.4%	282,028	3.4%	288,179	2.2%

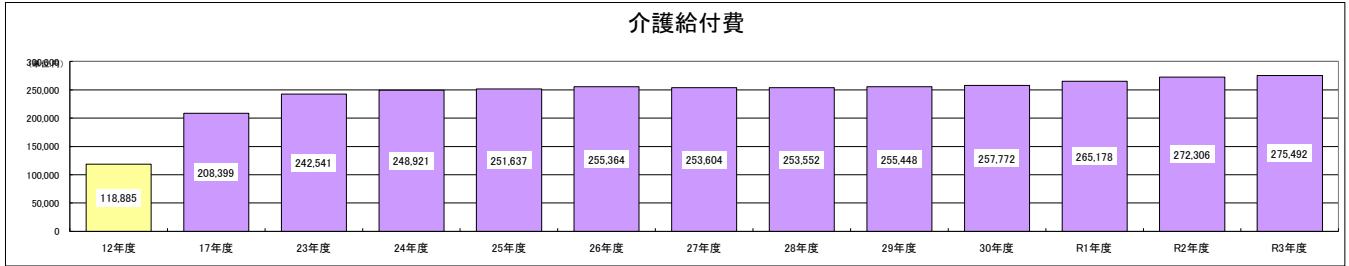


- ③ 第1号被保険者1人当たり支給額の推移
 (H12年度) (R3年度)
 (静岡県) 11万9千円 ⇒ 27万5千円 (平成12年度制度施行当初と比べ、15万6千円の増、131.1%増)
 (全国) 14万5千円 ⇒ 29万1千円 (平成12年度制度施行当初と比べ、14万6千円の増、100.7%増)

区分	12年度	17年度	26年度	対前年増率	27年度	対前年増率	28年度	対前年増率	29年度	対前年増率	30年度	対前年増率	令和元年度	対前年増率	2年度	対前年増率	3年度	対前年増率
保険給付支給額	118,885	208,399	255,364	1.5%	253,604	-0.7%	253,552	-0.0%	255,448	0.7%	257,772	0.9%	265,178	2.9%	272,306	2.7%	275,492	1.2%

(単位：円、%)

介護給付費

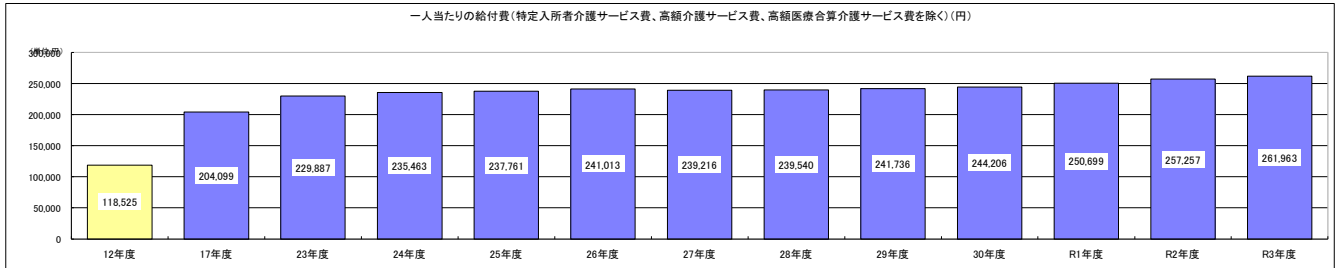


- ④ 第1号被保険者1人当たり支給額の推移 ※特定入所者介護サービス費、高額介護サービス費、高額医療合算介護サービス費を含まない。
 (H12年度) (R3年度)
 (静岡県) 11万9千円 ⇒ 26万2千円 (平成12年度制度施行当初と比べ、14万3千円の増、120.2%増)
 (全国) 14万4千円 ⇒ 27万4千円 (平成12年度制度施行当初と比べ、13万4千円の増、90.3%増)

区分	12年度	17年度	26年度	対前年増率	27年度	対前年増率	28年度	対前年増率	29年度	対前年増率	30年度	対前年増率	R1年度	対前年増率	2年度	対前年増率	3年度	対前年増率
保険給付支給額	118,525	204,099	241,013	1.4%	239,216	-0.7%	239,540	0.1%	241,736	0.9%	244,206	1.0%	250,699	2.7%	257,257	2.6%	261,963	1.8%

(単位：円、%)

一人当たりの給付費(特定入所者介護サービス費、高額介護サービス費、高額医療合算介護サービス費を除く)(円)



7 第1号被保険者の保険料収納状況

令和3年度分の保険料収納状況は、現年度分で、調定額751億円、収納額747億円、収納率99.5%となっている。

なお、このうち特別徴収の収納額は、693億円、普通徴収の収納額は、58億円（収納率93.0%）となっている。

滞納繰越分を含む合計では、調定額760億円、収納額749億円、収納率98.5%となっており、普通徴収の収納額は、56億円（収納率82.9%）となっている。

◎保険者別保険料収納状況（現年度分）

（単位：百万円、%）

保険者名	調定額	収納額	収納率
静岡市	15,953	15,864	99.4%
浜松市	15,709	15,649	99.6%
沼津市	3,918	3,888	99.2%
熱海市	1,051	1,034	98.4%
三島市	1,863	1,853	99.5%
富士宮市	2,870	2,852	99.4%
伊東市	1,773	1,752	98.8%
島田市	1,816	1,810	99.7%
富士市	4,804	4,785	99.6%
磐田市	3,131	3,117	99.6%
焼津市	2,804	2,787	99.4%
掛川市	2,329	2,319	99.6%
藤枝市	2,812	2,803	99.7%
御殿場市	1,491	1,479	99.2%

保険者名	調定額	収納額	収納率
袋井市	1,386	1,379	99.4%
下田市	529	523	98.8%
裾野市	894	891	99.6%
湖西市	1,053	1,048	99.6%
伊豆市	767	764	99.6%
御前崎市	679	674	99.2%
菊川市	843	839	99.5%
伊豆の国市	933	924	99.0%
牧之原市	993	989	99.7%
東伊豆町	280	277	98.7%
河津町	212	211	99.4%
南伊豆町	274	272	99.4%
松崎町	186	185	99.6%
西伊豆町	270	270	99.8%

保険者名	調定額	収納額	収納率
函南町	722	715	99.1%
清水町	519	514	99.1%
長泉町	615	613	99.7%
小山町	432	430	99.6%
吉田町	485	482	99.4%
川根本町	205	205	99.9%
森町	480	479	99.8%
静岡県計	75,081	74,676	99.5%

◎保険者別保険料収納状況 合計（滞納繰越分含む）

（単位：百万円、%）

保険者名	調定額	収納額	収納率
静岡市	16,122	15,901	98.6%
浜松市	15,825	15,670	99.0%
沼津市	4,003	3,907	97.6%
熱海市	1,105	1,039	94.0%
三島市	1,893	1,858	98.1%
富士宮市	2,913	2,855	98.0%
伊東市	1,832	1,763	96.2%
島田市	1,830	1,812	99.1%
富士市	4,849	4,801	99.0%
磐田市	3,161	3,125	98.9%
焼津市	2,843	2,796	98.3%
掛川市	2,346	2,323	99.0%
藤枝市	2,836	2,810	99.1%
御殿場市	1,515	1,483	97.9%

保険者名	調定額	収納額	収納率
袋井市	1,403	1,381	98.5%
下田市	542	524	96.8%
裾野市	903	893	98.8%
湖西市	1,062	1,050	98.9%
伊豆市	774	766	98.9%
御前崎市	692	675	97.5%
菊川市	852	842	98.8%
伊豆の国市	958	926	96.6%
牧之原市	1,000	991	99.1%
東伊豆町	292	278	95.2%
河津町	215	211	98.4%
南伊豆町	277	273	98.5%
松崎町	187	185	98.9%
西伊豆町	271	270	99.7%

保険者名	調定額	収納額	収納率
函南町	734	717	97.6%
清水町	531	516	97.2%
長泉町	620	614	99.0%
小山町	434	431	99.1%
吉田町	491	483	98.4%
川根本町	206	205	99.6%
森町	482	480	99.6%
静岡県計	76,001	74,854	98.5%

◎保険料収納状況 総括表

（単位：百万円、%）

区 分		調定額	収納額	収納率
現年分	特別徴収額累計	69,286	69,286	100.0%
	普通徴収額累計	5,795	5,390	93.0%
滞納繰越分	普通徴収額累計	920	178	19.3%
合計	特別徴収額累計	69,286	69,286	100.0%
	普通徴収額累計	6,715	5,568	82.9%
	計	76,001	74,854	98.3%

8 介護保険特別会計（介護保険事業勘定）決算状況

令和3年度の介護保険特別会計（介護保険事業勘定）の県内合計は、歳入合計3,384億円、歳出合計3,291億円、差引残額93億円となっている。

この差引残額のうち、国庫支出金精算額等19億円を控除すると、74億円の残額となる。

また、市町の介護給付費準備基金の保有額は、令和3年度末現在で230億円となっている。

（単位：千円）

科 目		決算額	（参考）科目の内容
歳入	介護保険料	74,935,448	第1号被保険者から徴収した保険料
	分担金及び負担金	115,887	介護認定審査会の共同設置等の場合の負担金等
	使用料及び手数料	20,079	保険料の督促に係る手数料等
	国庫支出金	74,998,693	介護保険の事業の執行に必要な国の負担金等
	介護給付費負担金（再掲）	57,006,575	介護給付及び予防給付に要する費用の国負担分（居宅分：20%、施設等分15%）
	調整交付金（再掲）	12,008,057	介護保険の財政調整のために交付する国の交付金（5%相当）
	その他	5,984,061	地域支援事業交付金、その他
	支払基金交付金	84,932,005	第2号被保険者の介護納付金に係る支払基金からの交付金
	県支出金	47,183,863	介護保険の事業の執行に必要な県の負担金等
	県負担金（再掲）	44,857,646	介護給付及び予防給付に要する費用の県負担分（居宅分：12.5%、施設等分17.5%）
	その他	2,326,217	地域支援事業交付金、その他
	財産収入	11,629	財産運用収入及び財産売却収入等
	寄付金	0	寄付金
	繰入金	50,694,181	他会計や基金からの繰入金
	一般会計繰入金12.5%（再掲）	38,353,162	介護給付及び予防給付に要する市町村の負担分（12.5%）
	総務費に係る一般会計繰入金（再掲）	5,098,709	介護保険事業の執行に必要な総務費、人件費等の一般会計からの繰入金
	介護給付費準備基金繰入金（再掲）	1,178,080	介護給付費準備基金の取り崩しによる繰入金
	その他	6,064,230	地域支援事業繰入金、その他
	繰越金	5,215,539	前年度の余剰金
	市町村債	0	
諸収入	295,153	延滞金、加算金、過料等	
歳入合計 (A)	338,402,476		
歳出	総務費	5,271,440	介護保険事業の執行に必要な総務費、人件費等
	保険給付費	303,338,530	
	介護サービス等諸費（再掲）	280,397,315	要介護者に対して行われたサービスに係る支出
	介護予防サービス等諸費（再掲）	7,786,830	要支援者に対して行われたサービスに係る支出
	高額介護サービス等費（再掲）	6,579,908	利用者負担額が一定額を超えた場合、その超える額についての給付
	高額医療合算介護サービス費（再掲）	829,703	介護及び医療の利用者負担額が年間で一定額を超えた場合、その超える額についての給付
	特定入所者介護サービス等費（再掲）	7,477,878	施設入所者等の食費・居住費に係る補足給付
	その他	266,897	審査支払手数料、市町村特別給付費、その他
	地域支援事業	15,018,094	地域支援事業に要する費用
	保健福祉事業費	88,739	保健福祉事業に要する費用
	基金積立金	2,796,502	介護給付費準備基金等への積立金
	公債費	165	借入金の返還金
	諸支出金	2,622,395	他会計への繰出金、還付加算金等
	歳出合計 (B)	329,135,865	
歳入歳出差引残額 (A)-(B) (C)	9,266,611		
国庫支出金精算額等 (D)	1,915,657	国庫負担金や県負担金の精算に伴う返還額等	
国庫支出金精算額等差引額 (C)-(D)	7,350,954		
介護給付費準備基金保有額	22,973,754	年度末現在の介護給付費準備基金保有額	