

## 森林果樹公園【掛川市】

小笠山山麓の豊かな緑と小鳥たちのさえずりに囲まれて、のんびりとくつろぎ、花木や果樹に親しみ、自然のすばらしさと果物について学べる公園です。



### 【施設の概要】

所在地	掛川市下俣1-90
交通	東海道線掛川駅より車で7分／東名高速道路掛川ICより車で7分
営業時間	午前9時から午後4時30分まで(毎週月曜日休園)
利用者数	年間32,360人(令和5年度実績)
定員	-
延床面積	119,362㎡
利用料金	無料
施設HP	<a href="https://www.entetsuassist-dms.com/kakegawa-shinrinkajyupark/">https://www.entetsuassist-dms.com/kakegawa-shinrinkajyupark/</a>

### 【指定管理情報】

導入年度	平成24年度
現指定管理者	遠鉄アシスト株式会社(現在2期目)
次期募集開始	令和7年5月(予定)
次期指定期間	令和8年4月～令和13年3月(予定)
主な業務内容	果樹等の樹木管理や利用促進事業の企画実施に関する業務
付帯施設等	他の民間事業者が運営するカフェ・レストラン、管理棟、直売所 など

### 【お問い合わせ】

掛川市維持管理課

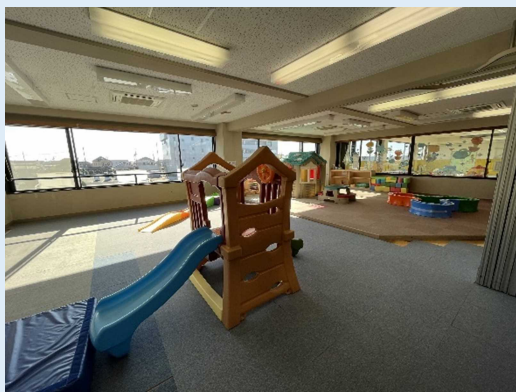
電話番号 0537-21-1154

FAX番号 0537-21-1165

電子メールアドレス [tosikei@city.kakegawa.shizuoka.jp](mailto:tosikei@city.kakegawa.shizuoka.jp)

## 大東児童館【掛川市】

大東児童館は掛川市役所大東支所に隣接した、大東保健センター2階に位置し、集会室、遊戯室、図書室等で構成された、広々とした児童厚生施設です。色々な道具を備えた広い遊戯室があり、0歳～18歳までの児童やその家族だれもがいつでも来館して自由に遊ぶことができます。専門の職員がいて、乳幼児や小学生対象の様々な行事を実施するとともに中学生・高校生・地域ボランティアの受入れもしています。また子育てに関する相談や地域の子育てサロン・サークル、子育て団体の活動支援をしています。



### 【施設の概要】

所在地	掛川市三俣 620 大東保健センター内2階
交通	東海道線掛川駅からバス掛川大東浜岡線 35分乗車、「大東支所」下車後徒歩2分/東名高速道路掛川ICより車で30分 菊川ICより車で25分
営業時間	午前9時から午後5時まで(毎週日曜日休館)
利用者数	年間 13,509人(令和5年度実績)
定員	—
延床面積	492㎡
利用料金	—
施設HP	<a href="https://www.minnano-hiroba.jp/daitou_jidou/">https://www.minnano-hiroba.jp/daitou_jidou/</a>

### 【指定管理情報】

導入年度	平成18年度
現指定管理者	中部ビル保善株式会社(現在1期目)
次期募集開始	令和7年5月(予定)
次期指定期間	令和8年4月～令和13年3月(予定)
主な業務内容	運営及び施設の維持管理
付帯施設等	大東保健センター

※大須賀児童館と併せて、運営管理を実施する指定管理者を募集。

### 【お問い合わせ】

掛川市こども政策課

電話番号 0537-21-1211

FAX番号 0537-21-1163

電子メールアドレス kodomoseisaku@city.kakegawa.shizuoka.jp

## 大須賀児童館【掛川市】

大須賀児童館は掛川市役所大須賀支所に隣接した、大須賀老人福祉センター2階に位置し、集会室、遊戯室、図書室等で構成された、広々とした児童厚生施設です。色々な道具を備えた広い遊戯室があり、0歳～18歳までの児童やその家族だれもがいつでも来館して自由に遊ぶことができます。専門の職員がいて、乳幼児や小学生対象の様々な行事を実施するとともに中学生・高校生・地域ボランティアの受入れもしています。また子育てに関する相談や地域の子育てサロン・サークル、子育て団体の活動支援をしています。



### 【施設の概要】

所在地	掛川市西大淵150 掛川市大須賀老人福祉センター内2階
交通	東海道線袋井駅からバス横須賀大東方面 25分乗車、「大須賀支所」下車後徒歩2分/東名高速道路掛川ICより車で25分 袋井ICより車で30分
営業時間	午前9時から午後5時まで(毎週日曜日休館)
利用者数	年間 11,271人(令和5年度実績)
定員	—
延床面積	286.0㎡
利用料金	—
施設HP	<a href="https://www.minnano-hiroba.jp/osuka_jidou/">https://www.minnano-hiroba.jp/osuka_jidou/</a>

### 【指定管理情報】

導入年度	平成18年度
現指定管理者	中部ビル保善株式会社(現在1期目)
次期募集開始	令和7年5月(予定)
次期指定期間	令和8年4月～令和13年3月(予定)
主な業務内容	運営及び施設の維持管理
付帯施設等	大須賀老人福祉センター

※大東児童館と併せて、運営管理を実施する指定管理者を募集。

### 【お問い合わせ】

掛川市こども政策課

電話番号 0537-21-1211

FAX番号 0537-21-1163

電子メールアドレス [kodomoseisaku@city.kakegawa.shizuoka.jp](mailto:kodomoseisaku@city.kakegawa.shizuoka.jp)



## 掛川市老人福祉センター山王荘【掛川市】

市内の60歳以上の高齢者等に対し、各種相談に応じるとともに、健康の増進、教養の向上及びレクリエーションのための便宜を総合的に供与し、高齢者が健康で明るい生活を送ることを目的とする。



### 【施設の概要】

所在地	掛川市大坂2443番地
交通	東海道線袋井駅より秋葉中遠線矢柄神社前下車徒歩約10分 東名高速道路掛川ICより車で約30分
営業時間	午前9時から午後5時まで(毎週日曜日休館)
利用者数	年間 7,623 人(令和5年度実績)
定員	
延床面積	808㎡
利用料金	導入していない(市外の方、64歳以下の方は有料など例外あり)
施設HP	<a href="http://www.minnano-hiroba.jp/sannou/">www.minnano-hiroba.jp/sannou/</a>

### 【指定管理情報】

導入年度	平成18年度
現指定管理者	中部ビル保善 株式会社(現在1期目)
次期募集開始	令和7年5月(予定)
次期指定期間	令和8年4月～令和13年3月(予定)
主な業務内容	社会福祉に関する相談、社会福祉団体等の活動の場の提供
付帯施設等	研修室、大広間 など

### 【お問い合わせ】

掛川市長寿推進課

電話番号 0537-21-1363

FAX番号 0537-21-1163

電子メールアドレス choju@city.kakegawa.shizuoka.jp



## 大須賀老人福祉センター【掛川市】

市内の60歳以上の高齢者等に対し、各種相談に応じるとともに、健康の増進、教養の向上及びレクリエーションのための便宜を総合的に供与し、高齢者が健康で明るい生活を送ることを目的とする。



### 【施設の概要】

所在地	掛川市西大淵150番地
交通	東海道線袋井駅より秋葉中遠線矢柄神社前下車徒歩約5分 東名高速道路掛川ICより車で約40分
営業時間	午前9時から午後5時まで(毎週日曜日休館)
利用者数	年間 11,548 人(令和5年度実績)
定員	
延床面積	712 ㎡
利用料金	導入していない(市外の方、64歳以下の方は有料など例外あり)
施設HP	<a href="http://www.minnano-hiroba.jp/osuka/">www.minnano-hiroba.jp/osuka/</a>

### 【指定管理情報】

導入年度	平成18年度
現指定管理者	中部ビル保善 株式会社(現在1期目)
次期募集開始	令和7年5月(予定)
次期指定期間	令和8年4月～令和13年3月(予定)
主な業務内容	社会福祉に関する相談、社会福祉団体等の活動の場の提供
付帯施設等	研修室、大広間、大須賀児童館 等 ※児童館は別に指定管理で運営

### 【お問い合わせ】

掛川市長寿推進課

電話番号 0537-21-1363

FAX番号 0537-21-1163

電子メールアドレス choju@city.kakegawa.shizuoka.jp

## 掛川駅北第1自転車等駐車場【掛川市】

(施設概要・設置目的・アピールポイント等)  
東海道新幹線/東海道本線 掛川駅 北側にある駐輪場です。  
自転車と原動機付自転車が利用できます。



### 【施設の概要】

所在地	掛川市南西郷66番地の15
交通	東海道線掛川駅より徒歩1分
営業時間	年中無休（午前6時から午後9時まで管理人が常駐）
利用者数	年間利用者数 定期利用者 8,152人、当日利用者 38,496人(令和5年度実績)
定員	自転車 922台、原付 110台
延床面積	1,326㎡
利用料金	HP参照
施設HP	<a href="https://kakemachi.com/bicycle/">https://kakemachi.com/bicycle/</a>

### 【指定管理情報】

導入年度	平成17年度
現指定管理者	かけがわ街づくり株式会社(現在7期目)
次期募集開始	令和7年5月(予定)
次期指定期間	令和8年4月～令和13年3月(予定)
主な業務内容	駐車場の施設及び設備の維持管理に関する業務等
付帯施設等	駐車場5施設、駐輪場3施設

### 【お問い合わせ】

掛川市維持管理課  
電話番号 0537-21-1154  
FAX番号 0537-21-1165  
電子メールアドレス [tosikei@city.kakegawa.shizuoka.jp](mailto:tosikei@city.kakegawa.shizuoka.jp)

## 掛川駅北第2自転車等駐車場【掛川市】

(施設概要・設置目的・アピールポイント等)  
東海道新幹線/東海道本線 掛川駅 北側にある駐輪場です。  
自転車と原動機付自転車が利用できます。



### 【施設の概要】

所在地	掛川市駅前68番地
交通	東海道線掛川駅より徒歩1分
営業時間	年中無休
利用者数	年間利用者数 定期利用者 1,931人(令和5年度実績)
定員	自転車 221台、原付 18台
延床面積	475㎡
利用料金	HP 参照
施設 HP	<a href="https://kakemachi.com/bicycle/">https://kakemachi.com/bicycle/</a>

### 【指定管理情報】

導入年度	平成17年度
現指定管理者	かけがわ街づくり株式会社(現在7期目)
次期募集開始	令和7年5月(予定)
次期指定期間	令和8年4月～令和13年3月(予定)
主な業務内容	駐車場の施設及び設備の維持管理に関する業務等
付帯施設等	駐車場5施設、駐輪場3施設

### 【お問い合わせ】

掛川市維持管理課  
電話番号 0537-21-1154  
FAX番号 0537-21-1165  
電子メールアドレス [tosikei@city.kakegawa.shizuoka.jp](mailto:tosikei@city.kakegawa.shizuoka.jp)



## 掛川駅南自転車等駐車場【掛川市】

(施設概要・設置目的・アピールポイント等)

東海道新幹線/東海道本線 掛川駅 南側にある駐輪場です。

自転車、原動機付自転車、自動二輪車が利用できます。



### 【施設の概要】

所在地	掛川市南一丁目1番
交通	東海道線掛川駅より徒歩1分
営業時間	年中無休（午前6時から午後9時まで管理人が常駐）
利用者数	年間利用者数 定期利用者 3,541人、当日利用者 22,377人(令和5年度実績)
定員	自転車 377台、原付 35台、自動二輪車 12台
延床面積	532㎡
利用料金	HP 参照
施設 HP	<a href="https://kakemachi.com/bicycle/">https://kakemachi.com/bicycle/</a>

### 【指定管理情報】

導入年度	平成17年度
現指定管理者	かけがわ街づくり株式会社(現在7期目)
次期募集開始	令和7年5月(予定)
次期指定期間	令和8年4月～令和13年3月(予定)
主な業務内容	駐車場の施設及び設備の維持管理に関する業務等
付帯施設等	駐車場5施設、駐輪場3施設

### 【お問い合わせ】

掛川市維持管理課

電話番号 0537-21-1154

FAX番号 0537-21-1165

電子メールアドレス [tosikei@city.kakegawa.shizuoka.jp](mailto:tosikei@city.kakegawa.shizuoka.jp)

## 掛川駅北駐車場【掛川市】

(施設概要・設置目的・アピールポイント等)

東海道新幹線/東海道本線 掛川駅 北側にある駐車場です。

掛川駅前広場ロータリーの混雑緩和を目的とし、入庫より15分間は無料で利用できます。



### 【施設の概要】

所在地	掛川市南西郷66番地の13
交通	東海道線掛川駅より徒歩2分
営業時間	年中無休
利用者数	年間37,519台(令和5年度実績)
定員	37台
延床面積	1,367㎡
利用料金	HP 参照
施設 HP	<a href="https://kakemachi.com/parking/">https://kakemachi.com/parking/</a>

### 【指定管理情報】

導入年度	平成17年度
現指定管理者	かけがわ街づくり株式会社(現在7期目)
次期募集開始	令和7年5月(予定)
次期指定期間	令和8年4月～令和13年3月(予定)
主な業務内容	駐車場の施設及び設備の維持管理に関する業務等
付帯施設等	駐車場5施設、駐輪場3施設

### 【お問い合わせ】

掛川市維持管理課

電話番号 0537-21-1154

FAX番号 0537-21-1165

電子メールアドレス [tosikei@city.kakegawa.shizuoka.jp](mailto:tosikei@city.kakegawa.shizuoka.jp)

## 掛川駅南第1駐車場【掛川市】

(施設概要・設置目的・アピールポイント等)

東海道新幹線/東海道本線 掛川駅 南側にある駐車場です。

掛川駅前広場ロータリーの混雑緩和を目的とし、入庫より15分間は無料で利用できます。



### 【施設の概要】

所在地	掛川市南一丁目1番
交通	東海道線掛川駅より徒歩2分
営業時間	年中無休
利用者数	年間 71,212 台(令和5年度実績)
定員	37台
延床面積	2,227 m <sup>2</sup>
利用料金	HP 参照
施設 HP	<a href="https://kakemachi.com/parking/">https://kakemachi.com/parking/</a>

### 【指定管理情報】

導入年度	平成17年度
現指定管理者	かけがわ街づくり株式会社(現在7期目)
次期募集開始	令和7年5月(予定)
次期指定期間	令和8年4月～令和13年3月(予定)
主な業務内容	駐車場の施設及び設備の維持管理に関する業務等
付帯施設等	駐車場5施設、駐輪場3施設

### 【お問い合わせ】

掛川市維持管理課

電話番号 0537-21-1154

FAX番号 0537-21-1165

電子メールアドレス [tosikei@city.kakegawa.shizuoka.jp](mailto:tosikei@city.kakegawa.shizuoka.jp)



## 掛川駅南第2駐車場【掛川市】

(施設概要・設置目的・アピールポイント等)

東海道新幹線/東海道本線 掛川駅 南側にある駐車場です。  
掛川駅周辺の駐車場において、収容台数が多い駐車場のひとつです。



### 【施設の概要】

所在地	掛川市亀の甲一丁目 11 番 11 号
交通	東海道線掛川駅より徒歩5分
営業時間	年中無休
利用者数	年間28,756台(令和5年度実績)
定員	144台
延床面積	4,276 m <sup>2</sup>
利用料金	HP 参照
施設 HP	<a href="https://kakemachi.com/parking/">https://kakemachi.com/parking/</a>

### 【指定管理情報】

導入年度	平成17年度
現指定管理者	かけがわ街づくり株式会社(現在7期目)
次期募集開始	令和7年5月(予定)
次期指定期間	令和8年4月～令和13年3月(予定)
主な業務内容	駐車場の施設及び設備の維持管理に関する業務等
付帯施設等	駐車場5施設、駐輪場3施設

### 【お問い合わせ】

掛川市維持管理課

電話番号 0537-21-1154

FAX番号 0537-21-1165

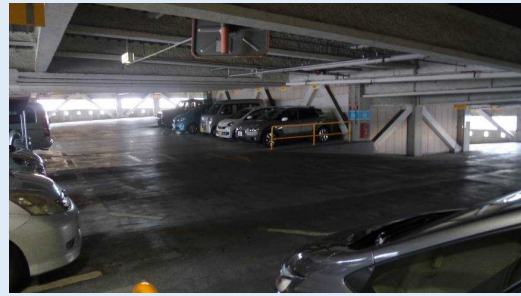
電子メールアドレス [tosikei@city.kakegawa.shizuoka.jp](mailto:tosikei@city.kakegawa.shizuoka.jp)

## 掛川大手門駐車場【掛川市】

(施設概要・設置目的・アピールポイント等)

東海道新幹線/東海道本線 掛川駅、掛川城の周辺にある駐車場です。

中心市街地への観光や研修を目的としたバスには、駐車料金補助制度があります。



### 【施設の概要】

所在地	掛川市城下8番地の1
交通	東海道線掛川駅より徒歩5分
営業時間	年中無休(午前6時から午後9時まで管理人が常駐)
利用者数	年間利用台数 61,985台、バス利用台数 623台(令和5年度実績)
定員	207台(内バス6台)
延床面積	5,467㎡
利用料金	HP参照
施設HP	<a href="https://kakemachi.com/parking/">https://kakemachi.com/parking/</a>

### 【指定管理情報】

導入年度	平成17年度
現指定管理者	かけがわ街づくり株式会社(現在7期目)
次期募集開始	令和7年5月(予定)
次期指定期間	令和8年4月～令和13年3月(予定)
主な業務内容	駐車場の施設及び設備の維持管理に関する業務等
付帯施設等	駐車場5施設、駐輪場3施設

### 【お問い合わせ】

掛川市維持管理課

電話番号 0537-21-1154

FAX番号 0537-21-1165

電子メールアドレス [tosikei@city.kakegawa.shizuoka.jp](mailto:tosikei@city.kakegawa.shizuoka.jp)

## 掛川城公園駐車場【掛川市】

(施設概要・設置目的・アピールポイント等)

掛川城まで徒歩2分、掛川ステンドグラス美術館まで徒歩1分にある駐車場です。



### 【施設の概要】

所在地	掛川市掛川1138番地の33
交通	東海道線掛川駅より徒歩10分
営業時間	年中無休
利用者数	年間利用台数 23,617台(令和5年度実績)
定員	58台
延床面積	1,890 m <sup>2</sup>
利用料金	HP 参照
施設 HP	<a href="https://kakemachi.com/parking/">https://kakemachi.com/parking/</a>

### 【指定管理情報】

導入年度	平成17年度
現指定管理者	かけがわ街づくり株式会社(現在7期目)
次期募集開始	令和7年5月(予定)
次期指定期間	令和8年4月～令和13年3月(予定)
主な業務内容	駐車場の施設及び設備の維持管理に関する業務等
付帯施設等	駐車場5施設、駐輪場3施設

### 【お問い合わせ】

掛川市維持管理課

電話番号 0537-21-1154

FAX番号 0537-21-1165

電子メールアドレス [tosikei@city.kakegawa.shizuoka.jp](mailto:tosikei@city.kakegawa.shizuoka.jp)



## 遠州南部とうもんの里総合案内所【掛川市】

遠州南部地域(旧大須賀町・旧浅羽町・旧福田町)の風景や歴史、文化などを展示物と見立てた、屋根の無い博物館「田園空間博物館南遠州とうもんの里」構想の拠点施設。農村文化および観光資源の総合的な情報提供並びに地域の活性化を図ることを目的に設置された。



### 【施設の概要】

所在地	掛川市山崎 233 番地
交通	JR袋井駅南口発 秋葉バス横須賀車庫行「七軒町」から徒歩7分 東名高速道路掛川 IC または袋井ICより車で 20 分
営業時間	午前9時から午後5時まで(毎週火曜日休館)
利用者数	年間 103,936 人(令和5年度実績)
延床面積	380 ㎡
利用料金	研修室 1,100 円/半日 (冷暖房使用の場合は+550 円)
施設 HP	<a href="https://toumon-s.jp/">https://toumon-s.jp/</a>

### 【指定管理情報】

導入年度	平成 19 年度
現指定管理者	NPO 法人とうもんの会(現在4期目)
次期募集開始	令和8年8月(予定)
次期指定期間	令和9年4月～令和 14 年3月(予定)
主な業務内容	施設の使用許可・使用料徴収に関する業務 食加工体験・食文化伝承事業に関する業務 地産地消の推進に関する業務 など

### 【お問い合わせ】

掛川市農林課

電話番号 0537-21-1147

FAX番号 0537-21-1212

電子メールアドレス [norin@city.kakegawa.shizuoka.jp](mailto:norin@city.kakegawa.shizuoka.jp)

## 清水邸【掛川市】

屋敷の南に広がる回遊式庭園と湧水亭は江戸時代中期に作られたものと言われており、湧水を巧みに取り入れて水の豊かさ、清らかさに特徴がある名園です。平成3年に静岡県みず百選に選出されました。

清水邸の自然、文化及び歴史を市民に広く開放するとともに、茶道文化の普及及び伝承を図り、もって市民文化の発展に寄与することを目的としています。



### 【施設の概要】

所在地	掛川市西大淵 5298-2
交通	秋葉中遠線新横須賀バス下車 徒歩1分
営業時間	午前 10 時から午後4時まで(毎木曜日休館)
利用者数	年間 10,477 人(令和 5 年度実績)
定員	—
延床面積	湧水亭 154.82 m <sup>2</sup>
利用料金	HP 参照
施設 HP	清水邸庭園 - 観光サイト <a href="https://www.city.kakegawa.shizuoka.jp/kanko/spot-list/shimizuteiteien.html">https://www.city.kakegawa.shizuoka.jp/kanko/spot-list/shimizuteiteien.html</a>

### 【指定管理情報】

導入年度	平成 18 年度
現指定管理者	掛川観光協会大須賀支部(現在4期目)
次期募集開始	令和8年4月(予定)
次期指定期間	令和9年4月～令和 14 年3月(予定)
主な業務内容	施設運営、施設維持管理、呈茶及び茶会の開催
付帯施設等	なし

### 【お問い合わせ】

掛川市文化・スポーツ振興課

電話番号 0537-21-1126

FAX番号 0537-21-1165

電子メールアドレス culture@kakegawa.shizuoka.jp

## いこいの広場【掛川市】

【施設概要】スポーツ施設(総合公園) ・施設建設年度 昭和 51 年度

【設置目的】スポーツの振興を図るとともに、市民の健康及び体力を増進させるため

【アピールポイント】・野球場(18,500 m<sup>2</sup>、両翼 92m、中堅 120m、収容人数12,000人)、  
・多目的広場(15,000 m<sup>2</sup> ソフトボール場2面、サッカー1面等での使用はA・Bコート、ナイター設備有)、テニスコート (砂入り人工芝 5 面、ナイター設備有)、管理棟、駐車場(450 台)



### 【施設の概要】

所在地	静岡県掛川市細谷 1686 番地
交通	東名高速道路掛川 IC より車で約 24 分
営業時間	午前 6 時から午後 9 時30分まで(毎週火曜日休館)
利用者数	年間 84,600 人(令和 5 年度実績)
定員	—
総面積	95,900 m <sup>2</sup> (公園面積 80,684 m <sup>2</sup> )
利用料金	HP 参照
施設 HP	<a href="http://www.city.kakegawa.shizuoka.jp/gyosei/docs/7037.html">www.city.kakegawa.shizuoka.jp/gyosei/docs/7037.html</a>

### 【指定管理情報】

導入年度	平成29年度
現指定管理者	掛川市体協・ミズノ・鹿島建物協働体(現在 1 期目)
期募集開始	令和 8 年 5 月(予定)
次期指定期間	令和 9 年 4 月～令和 18 年 3 月(予定)
主な業務内容	施設管理、備品等維持管理・修繕、施設利用促進、企画実施など
付帯施設等	—

### 【お問い合わせ】

掛川市文化・スポーツ振興課

電話番号 0537-21-1159

FAX番号 0537-21-1165

電子メールアドレス [sports@city.kakegawa.shizuoka.jp](mailto:sports@city.kakegawa.shizuoka.jp)



## 安養寺運動公園【掛川市】

【施設概要】スポーツ施設(総合公園) ・施設建設年度 平成2年度

【設置目的】スポーツの振興を図るとともに、市民の健康及び体力を増進させるため

【アピールポイント】・多目的広場(8,972 m<sup>2</sup>軟式野球1面)、・テニスコート(ハードコート2面、ナイター設備有)、・屋外プール(50m×8コース)、管理棟、駐車場(120台)



### 【施設の概要】

所在地	静岡県掛川市淡陽 116 番地
交通	東名高速道路掛川 IC より車で約 21 分
営業時間	午前 8 時から午後 7 時まで(毎週火曜日休館) プール営業:夏季期間のみ(7月中旬～8月下旬)
利用者数	年間 35,000 人(令和 5 年度実績)
定員	—
総面積	53,428 m <sup>2</sup>
利用料金	施設 HP 参照
施設 HP	<a href="http://www.city.kakegawa.shizuoka.jp/gyosei/docs/7378.html">www.city.kakegawa.shizuoka.jp/gyosei/docs/7378.html</a>

### 【指定管理情報】

導入年度	平成29年度
現指定管理者	掛川市体協・ミズノ・鹿島建物協働体(現在 1 期目)
期募集開始	令和 8 年 5 月(予定)
次期指定期間	令和 9 年 4 月～令和 18 年 3 月(予定)
主な業務内容	施設管理、備品等維持管理・修繕、施設利用促進、企画実施など
付帯施設等	—

### 【お問い合わせ】

掛川市文化・スポーツ振興課

電話番号 0537-21-1159

FAX番号 0537-21-1165

電子メールアドレス [sports@city.kakegawa.shizuoka.jp](mailto:sports@city.kakegawa.shizuoka.jp)

## 下垂木多目的広場(ゆうゆうパーク)【掛川市】

【施設概要】スポーツ施設(総合公園) ・施設建設年度 平成 12 年度

【設置目的】スポーツの振興を図るとともに、市民の健康及び体力を増進させるため

【アピールポイント】・天然芝生広場(サッカー1 面)、・ゲートボール場(コート 1 面)、・ランニングコース(50m×7 コース、100m×5 コース)、駐車場(80 台)



### 【施設の概要】

所在地	静岡県掛川市下垂木 2243 番地の 1
交通	東名高速道路掛川 IC より車で約 21 分
営業時間	午前 8 時 30 分から午後 5 時まで (毎週月曜日及び火曜日並びに金曜日の午後休館)
利用者数	年間 20,000 人(令和 5 年度実績)
定員	—
総面積	20,337 ㎡
利用料金	施設 HP 参照
施設 HP	<a href="http://www.city.kakegawa.shizuoka.jp/gyosei/docs/7498.html">www.city.kakegawa.shizuoka.jp/gyosei/docs/7498.html</a>

### 【指定管理情報】

導入年度	平成29年度
現指定管理者	掛川市体協・ミズノ・鹿島建物協働体(現在 1 期目)
期募集開始	令和 8 年 5 月(予定)
次期指定期間	令和 9 年 4 月～令和 18 年 3 月(予定)
主な業務内容	施設管理、備品等維持管理・修繕、施設利用促進、企画実施など
付帯施設等	—

### 【お問い合わせ】

掛川市文化・スポーツ振興課

電話番号 0537-21-1159

FAX番号 0537-21-1165

電子メールアドレス [sports@city.kakegawa.shizuoka.jp](mailto:sports@city.kakegawa.shizuoka.jp)

## 掛川海洋センター【掛川市】

スポーツの振興を図るとともに、市民の健康及び体力を増進させることが本施設の設置目的である。健康づくりやスポーツ活動への参加促進、新進の健全な発達、健康の維持及び体力の向上に関する指定管理者の能力を活用し、市民の豊かで充実した生活の実現に貢献するとともに、収支的にも健全かつ安定的な施設経営の実現を図る。



### 【施設の概要】

所在地	掛川市大池 2192 番地(体育館) 掛川市大池 2313 番地の 3(艇庫)
交通	東名高速道路掛川 IC より車で 10 分～15 分
営業時間	午前 9 時から午後 9 時 30 分まで(毎週火曜日休館・体育館) 午前 9 時から午後 4 時まで
利用者数	年間 18908 人(体育館) 年間 967 人(艇庫) ※令和 5 年度実績
定員	30 人研修室
延床面積	1102 ㎡(詳細:体育館 726 ㎡、研修室 62 ㎡、事務室 30 ㎡ ほか) 199 ㎡(艇庫)
利用料金	施設 HP 参照
施設 HP	<a href="https://www.city.kakegawa.shizuoka.jp/gyosei/docs/7639.html">https://www.city.kakegawa.shizuoka.jp/gyosei/docs/7639.html</a>

### 【指定管理情報】

導入年度	平成 29 年度
現指定管理者	掛川市体協・ミズノ・鹿島建物協働体(現在 1 期目)
次期募集開始	令和 8 年 5 月(予定)
次期指定期間	令和 9 年 4 月～令和 18 年 3 月(予定)
主な業務内容	施設管理、備品等維持管理・修繕、施設利用促進、企画実施など
付帯施設等	体育館、研修室、艇庫 など

### 【お問い合わせ】

掛川市文化・スポーツ振興課  
 電話番号 0537-21-1159  
 FAX番号 0537-21-1165  
 電子メールアドレス [sports@city.kakegawa.shizuoka.jp](mailto:sports@city.kakegawa.shizuoka.jp)

## 大東海洋センター 艇庫【掛川市】

スポーツの振興を図るとともに、市民の健康及び体力を増進させることが本施設の設置目的である。健康づくりやスポーツ活動への参加促進、新進の健全な発達、健康の維持及び体力の向上に関する指定管理者の能力を活用し、市民の豊かで充実した生活の実現に貢献するとともに、収支的にも健全かつ安定的な施設経営の実現を図る。



### 【施設の概要】

所在地	掛川市国安 2808 番地の 15
交通	東名高速道路掛川 IC より車で 25 分
営業時間	午前9時から午後4時まで
利用者数	年間 125 人(令和 5 年度実績)
定員	会議室 60 人
延床面積	573 ㎡
利用料金	施設 HP 参照
施設 HP	<a href="https://www.city.kakegawa.shizuoka.jp/gyosei/docs/632135.html">https://www.city.kakegawa.shizuoka.jp/gyosei/docs/632135.html</a>

### 【指定管理情報】

導入年度	平成 29 年度
現指定管理者	掛川市体協・ミズノ・鹿島建物協働体(現在 1 期目)
次期募集開始	令和 8 年 5 月(予定)
次期指定期間	令和9年4月～令和 18 年3月(予定)
主な業務内容	施設管理、備品等維持管理・修繕、施設利用促進、企画実施など
付帯施設等	会議室、艇庫 など

### 【お問い合わせ】

掛川市文化・スポーツ振興課  
 電話番号 0537-21-1159  
 FAX番号 0537-21-1165  
 電子メールアドレス [sports@city.kakegawa.shizuoka.jp](mailto:sports@city.kakegawa.shizuoka.jp)



## 大須賀海洋センター【掛川市】

スポーツの振興を図るとともに、市民の健康及び体力を増進させることが本施設の設置目的である。健康づくりやスポーツ活動への参加促進、新進の健全な発達、健康の維持及び体力の向上に関する指定管理者の能力を活用し、市民の豊かで充実した生活の実現に貢献するとともに、収支的にも健全かつ安定的な施設経営の実現を図る。



### 【施設の概要】

所在地	掛川市沖之須 1924 番地の1
交通	東名高速道路掛川 IC より車で 25 分
営業時間	午前 9 時から午後 8 時まで 夏季期間のみ(7 月中旬~8 月下旬)
利用者数	年間 660 人(令和 5 年度実績)
定員	—
延床面積	6,908 ㎡
利用料金	施設 HP 参照
施設 HP	<a href="https://www.city.kakegawa.shizuoka.jp/gyosei/docs/9355.html">https://www.city.kakegawa.shizuoka.jp/gyosei/docs/9355.html</a>

### 【指定管理情報】

導入年度	平成 29 年度
現指定管理者	掛川市体協・ミズノ・鹿島建物協働体(現在 1 期目)
次期募集開始	令和 8 年 5 月(予定)
次期指定期間	令和 9 年 4 月~令和 18 年 3 月(予定)
主な業務内容	施設管理、備品等維持管理・修繕、施設利用促進、企画実施など
付帯施設等	プール、管理棟 など

### 【お問い合わせ】

掛川市文化・スポーツ振興課

電話番号 0537-21-1159

FAX番号 0537-21-1165

電子メールアドレス [sports@city.kakegawa.shizuoka.jp](mailto:sports@city.kakegawa.shizuoka.jp)

## 大東総合運動場【掛川市】

【施設概要】スポーツ施設(総合公園) ・施設建設年度 昭和 51 年度

【設置目的】スポーツの振興を図るとともに、市民の健康及び体力を増進させるため

【アピールポイント】・野球場(19,025 m<sup>2</sup>、両翼 98m、中堅 122m、観客席 475 席)、・多目的広場(12,536 m<sup>2</sup>ソフトボール 2 面)、・テニスコート(砂入り人工芝 4 面)、・グラウンドゴルフ場(天然芝 2 面)、・管理棟、・駐車場(400 台)等



### 【施設の概要】

所在地	静岡県掛川市国安 3300 番地の 1
交通	東名高速道路掛川 IC より車で約 30 分
営業時間	午前 6 時から午後 7 時まで(毎週月曜日休館) グラウンドゴルフ場(毎週月曜日、水曜日及び木曜日休館)
利用者数	年間 34,000 人(令和 5 年度実績)
定員	—
総面積	95,626 m <sup>2</sup>
利用料金	施設 HP 参照
施設 HP	<a href="http://www.city.kakegawa.shizuoka.jp/gyosei/docs/9384.html">www.city.kakegawa.shizuoka.jp/gyosei/docs/9384.html</a>

### 【指定管理情報】

導入年度	平成29年度
現指定管理者	掛川市体協・ミズノ・鹿島建物協働体(現在 1 期目)
期募集開始	令和 8 年 5 月(予定)
次期指定期間	令和 9 年 4 月～令和 18 年 3 月(予定)
主な業務内容	施設管理、備品等維持管理・修繕、施設利用促進、企画実施など
付帯施設等	—

### 【お問い合わせ】

掛川市文化・スポーツ振興課

電話番号 0537-21-1159

FAX番号 0537-21-1165

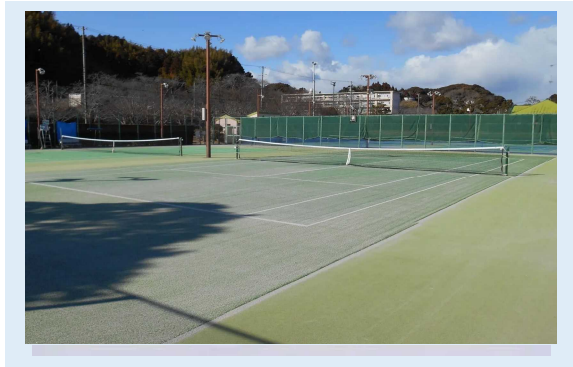
電子メールアドレス [sports@city.kakegawa.shizuoka.jp](mailto:sports@city.kakegawa.shizuoka.jp)

## 大東北運動場【掛川市】

【施設概要】スポーツ施設(総合公園) ・施設建設年度 平成元年度

【設置目的】スポーツの振興を図るとともに、市民の健康及び体力を増進させるため

【アピールポイント】・多目的広場 (16,071 m<sup>2</sup>、両翼 95m、中堅 120m、観客席 200 席)、  
・テニスコート(砂入り人工芝 4 面、ナイター設備有)、・管理棟、・駐車場(150 台)



### 【施設の概要】

所在地	静岡県掛川市下土方407
交通	東名高速道路掛川 IC より車で約 17 分
営業時間	午前 6 時から午後 9 時 30 分まで(毎週月曜日休館)
利用者数	年間 22,700 人(令和 5 年度実績)
定員	—
総面積	37,412 m <sup>2</sup>
利用料金	施設 HP 参照
施設 HP	<a href="http://www.city.kakegawa.shizuoka.jp/gyosei/docs/9387.html">www.city.kakegawa.shizuoka.jp/gyosei/docs/9387.html</a>

### 【指定管理情報】

導入年度	平成29年度
現指定管理者	掛川市体協・ミズノ・鹿島建物協働体(現在 1 期目)
期募集開始	令和 8 年 5 月(予定)
次期指定期間	令和 9 年 4 月～令和 18 年 3 月(予定)
主な業務内容	施設管理、備品等維持管理・修繕、施設利用促進、企画実施など
付帯施設等	—

### 【お問い合わせ】

掛川市文化・スポーツ振興課

電話番号 0537-21-1159

FAX番号 0537-21-1165

電子メールアドレス [sports@city.kakegawa.shizuoka.jp](mailto:sports@city.kakegawa.shizuoka.jp)

## 大東ビーチスポーツ公園運動場【掛川市】

【施設概要】スポーツ施設(公園) ・施設建設年度 平成 12 年度

【設置目的】スポーツの振興を図るとともに、市民の健康及び体力を増進させるため

【アピールポイント】・ビーチバレーコート 4 面(16 メートル×8 メートル)、・シャワー 1 カ所、  
・駐車場 182 台



### 【施設の概要】

所在地	静岡県掛川市千浜 8572 番地の 3
交通	東名高速道路掛川 IC より車で約 25 分
営業時間	午前 6 時から午後 5 時まで(毎週月曜日休館)
利用者数	年間 1,300 人(令和 5 年度実績)
定員	—
総面積	17,501 m <sup>2</sup>
利用料金	施設 HP 参照
施設 HP	<a href="http://www.city.kakegawa.shizuoka.jp/gyosei/docs/9376.html">www.city.kakegawa.shizuoka.jp/gyosei/docs/9376.html</a>

### 【指定管理情報】

導入年度	平成29年度
現指定管理者	掛川市体協・ミズノ・鹿島建物協働体(現在 1 期目)
期募集開始	令和 8 年 5 月(予定)
次期指定期間	令和 9 年 4 月～令和 18 年 3 月(予定)
主な業務内容	施設管理、備品等維持管理・修繕、施設利用促進、企画実施など
付帯施設等	—

### 【お問い合わせ】

掛川市文化・スポーツ振興課

電話番号 0537-21-1159

FAX番号 0537-21-1165

電子メールアドレス [sports@city.kakegawa.shizuoka.jp](mailto:sports@city.kakegawa.shizuoka.jp)

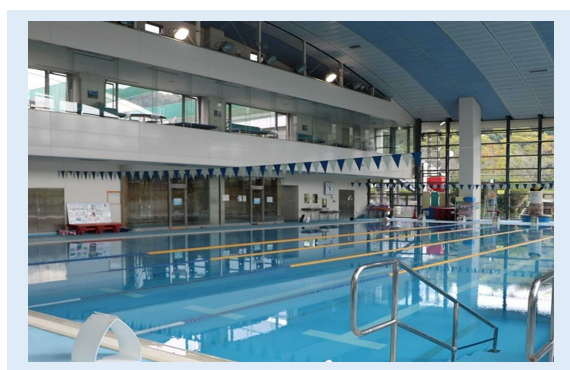


## 東遠カルチャーパーク総合体育館【掛川市】

【施設概要】スポーツ施設(主体構造)鉄筋コンクリート造・鉄骨鉄筋コンクリート造・鉄骨造  
(地上2階、地下1階)・施設建設年度 平成 15 年度

【設置目的】スポーツの振興を図るとともに、市民の健康及び体力を増進させるため

【アピールポイント】・メインアリーナ (バスケットボール3面、バレーボール4面、卓球39面、テニス3面、バドミントン14面、ハンドボール1面、フットサル2面、2階観客席は固定席1,008席(車椅子席40席)・プール(25m×6コース)・トレーニング室・スタジオ・武道場・弓道場・研修室・会議室・託児室・シャワー室など・駐車場(最大480台)



### 【施設の概要】

所在地	静岡県掛川市大池 2250
交通	東海道線掛川駅より徒歩約 30 分／東名高速道路掛川 IC より車で約 10 分
営業時間	午前 9 時から午後 9 時30分まで(毎週火曜日休館)
利用者数	年間 284,100 人(令和 5 年度実績)
定員	—
延床面積	10,578.13 m <sup>2</sup>
利用料金	施設 HP 参照
施設 HP	<a href="http://www.city.kakegawa.shizuoka.jp/gyosei/docs/10004.html">www.city.kakegawa.shizuoka.jp/gyosei/docs/10004.html</a>

### 【指定管理情報】

導入年度	平成29年度
現指定管理者	掛川市体協・ミスノ・鹿島建物協働体(現在 1 期目)
期募集開始	令和 8 年 5 月(予定)
次期指定期間	令和 9 年 4 月～令和 18 年 3 月(予定)
主な業務内容	施設管理、備品等維持管理・修繕、施設利用促進、企画実施など
付帯施設等	—

### 【お問い合わせ】

掛川市文化・スポーツ振興課

電話番号 0537-21-1159

FAX番号 0537-21-1165

電子メールアドレス [sports@city.kakegawa.shizuoka.jp](mailto:sports@city.kakegawa.shizuoka.jp)

## 大須賀運動場【掛川市】

【施設概要】スポーツ施設(総合公園) ・施設建設年度 昭和 53 年度

【設置目的】スポーツの振興を図るとともに、市民の健康及び体力を増進させるため

【アピールポイント】・野球場(右翼 81m、左翼 94.3m)、・テニスコート(ハードコート 2 面)、  
・管理棟、・駐車場(65 台)



### 【施設の概要】

所在地	静岡県掛川市西大淵 6220-1
交通	東名高速道路掛川 IC より車で約 17 分
営業時間	午前 6 時から午後 7 時まで(毎週月曜日休館)
利用者数	年間 5,800 人(令和 5 年度実績)
定員	—
総面積	17,843 m <sup>2</sup>
利用料金	施設 HP 参照
施設 HP	<a href="http://www.city.kakegawa.shizuoka.jp/gyosei/docs/9354.html">www.city.kakegawa.shizuoka.jp/gyosei/docs/9354.html</a>

### 【指定管理情報】

導入年度	平成29年度
現指定管理者	掛川市体協・ミズノ・鹿島建物協働体(現在 1 期目)
期募集開始	令和 8 年 5 月(予定)
次期指定期間	令和 9 年 4 月～令和 18 年 3 月(予定)
主な業務内容	施設管理、備品等維持管理・修繕、施設利用促進、企画実施など
付帯施設等	—

### 【お問い合わせ】

掛川市文化・スポーツ振興課

電話番号 0537-21-1159

FAX番号 0537-21-1165

電子メールアドレス [sports@city.kakegawa.shizuoka.jp](mailto:sports@city.kakegawa.shizuoka.jp)

## 南体育館「し～すぽ」【掛川市】

スポーツの振興を図るとともに、市民の健康及び体力を増進させることが本施設の設置目的である。健康づくりやスポーツ活動への参加促進、新進の健全な発達、健康の維持及び体力の向上に関する指定管理者の能力を活用し、市民の豊かで充実した生活の実現に貢献するとともに、収支的にも健全かつ安定的な施設経営の実現を図る。



### 【施設の概要】

所在地	掛川市大淵 14234 番地の1
交通	東名高速道路掛川 IC より車で 20 分
営業時間	午前 9 時から午後 9 時 30 分まで(月 1 回第 4 月曜日休館)
利用者数	年間 91,291 人(令和 5 年度実績)
定員	研修室:28 人 会議室:24 人
延床面積	3,384 ㎡
利用料金	施設 HP 参照
施設 HP	<a href="https://www.city.kakegawa.shizuoka.jp/gyosei/docs/10075.html">https://www.city.kakegawa.shizuoka.jp/gyosei/docs/10075.html</a>

### 【指定管理情報】

導入年度	平成 26 年度 ※指定管理者制度の導入年度を記載
現指定管理者	特定非営利活動法人掛川市スポーツ協会(現在 2 期目)
次期募集開始	令和 8 年 5 月(予定)
次期指定期間	令和9年4月～令和 18 年3月(予定)
主な業務内容	施設管理、備品等維持管理・修繕、施設利用促進、企画実施など
付帯施設等	アリーナ・体力測定室・研修室・会議室・談話室 など

### 【お問い合わせ】

掛川市文化・スポーツ振興課

電話番号 0537-21-1159

FAX番号 0537-21-1165

電子メールアドレス [sports@city.kakegawa.shizuoka.jp](mailto:sports@city.kakegawa.shizuoka.jp)