

目次

★ 発生動向総覧	P1~3
★ 感染症発生動向警報システムによる保健所の警報状況	P3
★ 指定届出機関からの特記事項欄コメント	P3~4
★ 全数把握感染症集計表	P5
★ 定点把握感染症集計表	P6~10
★ 定点把握感染症推移グラフ	P11~15
★ 定点把握感染症集計表(月報)	P16~19
★ 定点把握感染症推移グラフ(月報)	P20~21
★ インフルエンザの年齢別報告割合	P22
★ インフルエンザの病原体情報等(2022-2023シーズン)	P23
★ 新型コロナウイルス感染症の状況	P24~



発生動向総覧

◆全数届出の感染症

- 1類感染症 報告なし
- 2類感染症 結核(熱海(1)、東部(1)、富士(2)、西部(1))
- 3類感染症 腸管出血性大腸菌感染症(熱海(1)、西部(1))
- 4類感染症 報告なし
- 5類感染症 侵襲性肺炎球菌感染症(富士(1)、西部(1))
梅毒(西部(1)、浜松市(1))

◆定点把握の対象となる5類感染症(週報対象のもの)

環境衛生科学研究所
感染症情報センター

感染症発生動向調査

令和5年第39週(9/25～10/1)の動向

警報・注意報・流行期入りの目安

警報・注意報のねらいは、感染症発生動向調査における定点把握感染症のうち、公衆衛生上その流行現象の早期把握が必要な疾病について、流行の原因究明や拡大阻止対策などを講ずるための資料として、都道府県衛生主幹部局や保健所など第一線の衛生行政機関の専門家に向け、データの何らかの流行現象がみられることを、一定の科学的根拠に基づいて迅速に注意喚起することにあります。

ほとんどの感染症では、時間の経過とともに流行が地域的に拡大あるいは移動していくことから、流行拡大を早期に探知するためには、小区域での流行状況を広域的に監視することが重要と考えられます。

「警報レベル」は、大きな流行が発生または継続しつつあると疑われることを示します。

「注意報レベル」は、流行の発生前であれば今後4週間以内に大きな流行が発生する可能性が高いこと、流行の発生後であれば流行が継続していると疑われることを指します。

「警報レベル」は、1週間の定点当たり報告数がある基準値(開始基準値)以上で開始し、別の基準値(終息基準値)未滿で終息します。

「注意報レベル」は1週間の定点当たり報告数がある基準値以上の場合です。警報・注意報レベルの基準値は、これまでの感染症発生動向調査データから、下記の通り定められています。

インフルエンザには、「流行期入りの目安」として、「1」があります。

1週間の定点医療機関あたり報告数が1を上回ると、インフルエンザが流行期に入ったと考えられます。ただし、あくまでも目安であり、1週間のデータのみで判断するのではなく継続的に推移を確認して判断することが重要です。

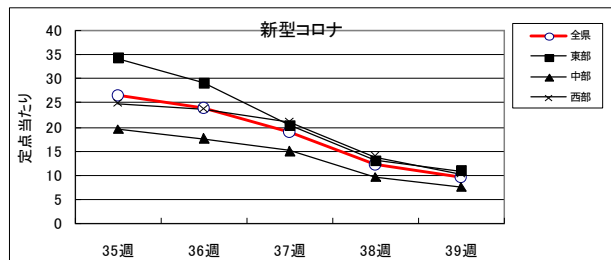
疾病	警報レベル		注意報レベル
	開始基準値	終息基準値	基準値
インフルエンザ	30.0	10.0	10.0
咽頭結膜熱	3.0	1.0	—
A群溶血性レンサ球菌咽頭炎	8.0	4.0	—
感染性胃腸炎	20.0	12.0	—
水痘	2.0	1.0	1.0
手足口病	5.0	2.0	—
伝染性紅斑	2.0	1.0	—
ヘルパンギーナ	6.0	2.0	—
流行性耳下腺炎	6.0	2.0	3.0

【今週のコメント】

第39週(9/25～10/1)の感染症発生動向調査では、静岡県内のインフルエンザの定点当たり報告数が9.6人となり、注意報レベルの基準値10.0に近づいてきました。

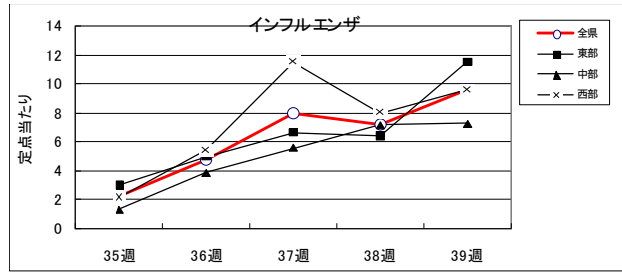
【新型コロナ】

全県で罹患数1,341、定点当たり9.65の患者発生があり、前週の12.24から減少した。定点当たり東部地区で10.9、中部地区で7.57、西部地区で10.17の患者が発生した。



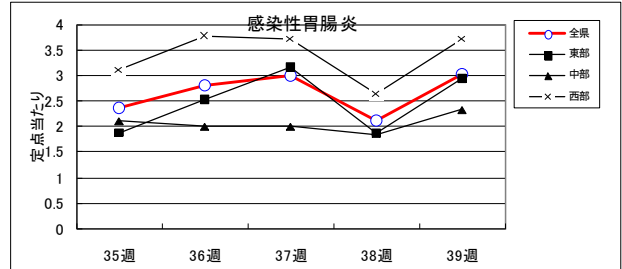
【インフルエンザ】

全県で罹患数1,335、定点当たり9.6の患者発生があり、前週の7.19から増加し、注意報レベルの基準値10.0に近づいてきた。定点当たりは、東部地区で11.56、中部地区で7.26、西部地区で9.62の発生があった。



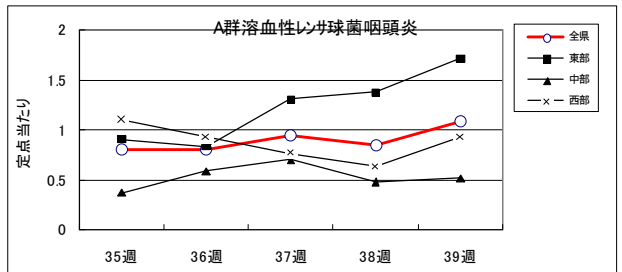
【感染性胃腸炎】

全県で罹患数268、定点当たり3.01の患者発生があり、前週の2.12から増加した。定点当たり東部地区で2.94、中部地区で2.33、西部地区で3.7の患者が発生した。



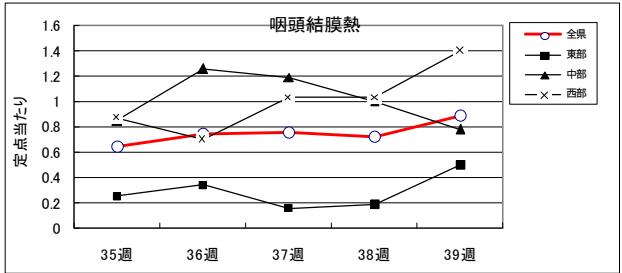
【A群溶血性レンサ球菌咽頭炎】

全県で罹患数97、定点当たり1.09の患者発生があり、前週の0.85から増加した。定点当たり東部地区で1.72、中部地区で0.52、西部地区で0.93の患者が発生した。



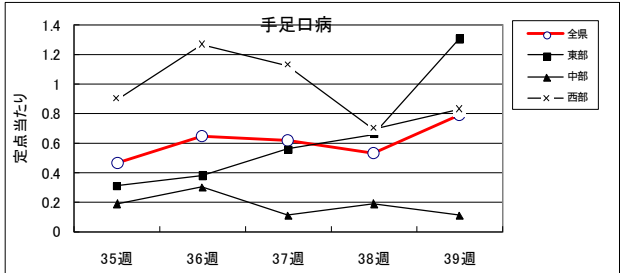
【咽頭結膜熱】

全県で罹患数79、定点当たり0.89の患者発生があり、前週の0.72から増加した。定点当たり東部地区で0.5、中部地区で0.78、西部地区で1.4の患者が発生した。



【手足口病】

全県で罹患数70、定点当たり0.79の患者発生があり、前週の0.53から増加した。定点当たり東部地区で1.31、中部地区で0.11、西部地区で0.83の患者が発生した。

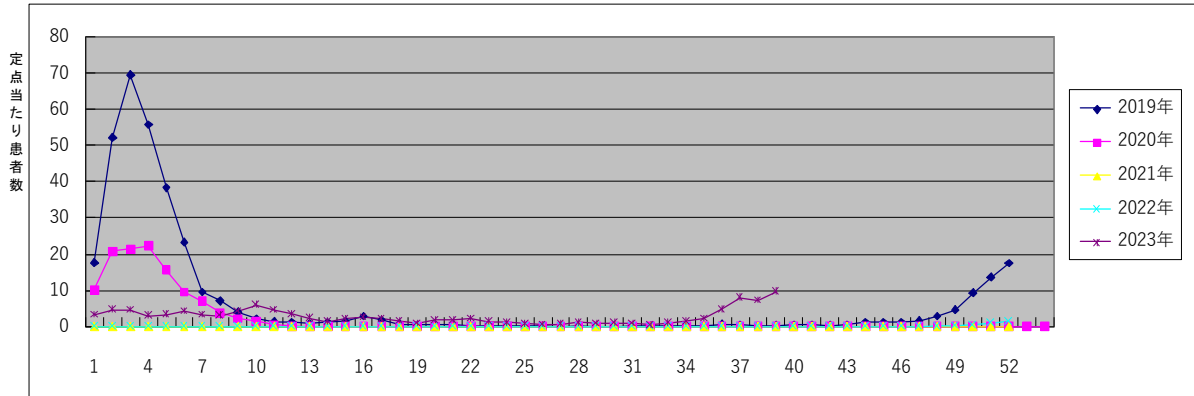


・麻疹、風疹は患者発生なし。

・全国のインフルエンザの発生は9.57で前週の7.09から増加した。警報及び注意報レベルの保健所を有する都道府県は30から42に増加した。

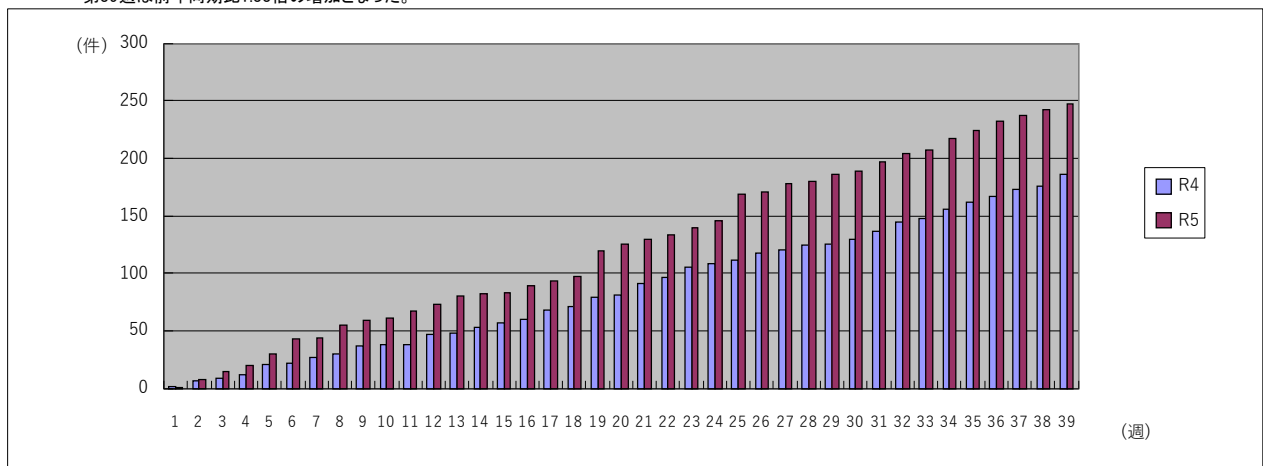
・静岡県において第39週に定点当たり患者報告数の多かった疾病は、順に1)新型コロナ(9.65)、2)インフルエンザ(9.6)、3)感染性胃腸炎(3.01)、4)A群溶血性レンサ球菌咽頭炎(1.09)、5)咽頭結膜熱(0.89)、6)手足口病(0.79)であった。

【インフルエンザ罹患数推移】



【梅毒の発生状況(静岡県・累計)】

・第39週は前年同期比1.33倍の増加となった。



◆感染症発生動向警報システムによる保健所の警報状況

警報 なし

注意報 インフルエンザ（東部、御殿場、富士、浜松市）



指定届出機関からの特記事項欄コメント

感染症第39週(令和5年9月25日～令和5年10月1日)

かわづクリニック(河津町)「ヒトメタニューモ 1名(10歳女児)」

高野医院(伊東市)「インフルエンザA型 8名、インフルエンザB型 1名、新型コロナ 36名(新型コロナ+インフルエンザA型+インフルエンザB型混合型1名)」

よぞ小児科医院(沼津市)「新型コロナ 7名、インフルエンザA型 14名」

光ヶ丘小児科(三島市)「新型コロナウイルス 18名、腸管アデノ 2名、インフルエンザA型 69名、ヒトメタニューモ 7名、咽頭アデノ 2名」

白十字小児科医院(沼津市)「インフルエンザA型 44名、インフルエンザB型 1名」

函南平出クリニック(函南町)「新型コロナ 10名、インフルエンザA型 27名、ヒトメタニューモ 6名、

RS 2名、咽頭アデノ 8名、腸管アデノ 1名、ヘルパンギーナ 3名、溶連菌 15名、流行性耳下腺炎 1名」

クボタ小児科(三島市)「ヒトメタニューモ 2名、インフルエンザA型 15名」

なかがわ医院(小山町)「インフルエンザA型 2名」

富士病院(御殿場市)「インフルエンザA型 17名」

たうち小児科医院(御殿場市)「インフルエンザA型 40名、新型コロナ 52名」

お八幡医院(御殿場市)「インフルエンザA型 15名」

小川小児科内科医院(富士市)「インフルエンザA型 37名、新型コロナ 22名」

木村内科医院(富士市)「新型コロナ 2名」

共立蒲原総合病院・内科(富士市)「インフルエンザ 4名、新型コロナ 19名」

共立蒲原総合病院・小児科(富士市)「インフルエンザ 4名、新型コロナ 4名」

幸治小児科医院(富士市)「インフルエンザ 26名、新型コロナ 5名」

聖隷富士病院(富士市)「インフルエンザ 1名、新型コロナ 17名」

瀬尾小児科内科医院(富士市)「インフルエンザ 31名、新型コロナ 9名」

田子浦クリニック(富士市)「インフルエンザ 26名、新型コロナ 23名」

谷口小児科医院(富士宮市)「インフルエンザ 15名、新型コロナ 4名」

永松医院(富士宮市)「インフルエンザ 4名、新型コロナ 9名」

南陽堂内科循環器科クリニック(富士宮市)「インフルエンザ 1名、新型コロナ 2名」

平野医院(富士市)「新型コロナ 1名」

富士市立中央病院(富士市)「インフルエンザ 1名、新型コロナ 13名」

富士宮市立病院・小児科(富士宮市)「インフルエンザ 1名、新型コロナ 1名」

三浦医院(富士宮市)「インフルエンザ 27名、新型コロナ 7名」

伊藤医院(湖西市)「インフルエンザA型 3名」

きもと小児科(湖西市)「インフルエンザA型 20名」

総合病院浜松赤十字病院(小児科)(浜松市)「川崎病(MCLS) 1名」

浜松医療センター(浜松市)「ヒトメタニューモ 4名」

クリニックパパ(浜松市)「ヒトメタニューモ 31名、咽頭アデノ 5名、インフルエンザA型 45名」

げんきこどもクリニック(浜松市)「インフルエンザA型 17名」

いぬかい小児科(浜松市)「ヒトメタニューモ 6名、インフルエンザA型 13名」

幸田子供クリニック(浜松市)「インフルエンザA型 15名」

天童こども医院(浜松市)「咽頭アデノ 4名、マイコプラズマ肺炎 1名、インフルエンザA型 39名」

縣医院(浜松市)「インフルエンザA型 60名」

おおば小児科(浜松市)「インフルエンザA型 37名」

くまがいクリニック(浜松市)「インフルエンザA型 7名」

※特記事項欄コメントによるインフルエンザウイルス型別状況(2023-2024 シーズン累計)

区分	報告数	割合
インフルエンザA型	1,293名	99.7%
インフルエンザB型	4名	0.3%

疾患名	区分	静岡県							全国				
		34週	35週	36週	37週	38週	今週	年累計	36週	37週	38週	今週	年累計
エボラ出血熱													
クリミア・コンゴ出血熱													
痘そう													
南米出血熱													
ペスト													
マールブルグ病													
ラッサ熱													
急性灰白髄炎													
結核		8	7	4	3	4	5	254	231	239	202	238	10,496
ジフテリア													
重症急性呼吸器症候群(SARS)													
中東呼吸器症候群(MERS)													
鳥インフルエンザH5N1													
鳥インフルエンザH7N9													
コレラ									1				2
細菌性赤痢												1	28
腸管出血性大腸菌感染症		3		2	1	2	2	35	127	120	67	90	2,829
腸チフス									1	1		1	31
パラチフス										1		1	8
E型肝炎			1					6	6	4	5	6	419
ウエストナイル熱(ウエストナイル脳炎を含む)													
A型肝炎									1	1		1	38
エキノコックス症													11
エムボックス								1	1	6	2	1	199
糞熱													
オウム病													7
オムスク出血熱													
回帰熱										1		3	21
キャサスル森林病													
Q熱													
狂犬病													
コクシジオイデス症												1	2
ジカウイルス感染症													
重症熱性血小板減少症候群								3	2	1	1	4	117
腎臓慢性出血熱													
西部ウマ脳炎													
ダニ媒介脳炎													
炭疽													
チクングニア熱												2	4
つつが虫病									1		1	2	117
デング熱								1	3	7	3	13	113
東部ウマ脳炎													
鳥インフルエンザ													
ニバウイルス感染症													
日本紅斑熱								5	11	13	17	20	346
日本脳炎											2		2
ハンタウイルス肺症候群													
Bウイルス病													
鼻疽													
ブルセラ症													1
ペネズエラウマ脳炎													
ヘンドラウイルス感染症													
亮しんチフス													
ポツリヌス症													
マラリア									1	3		2	22
野兔病													
ライム病									1			3	26
リッサウイルス感染症													
リフトバレー熱													
類鼻疽													
レジオネラ症		3	2	2				44	41	58	56	65	1,687
レプトスピラ症									8		3	5	32
ロッキー山紅斑熱													
ア메ーバ赤痢								11	5	4	4	6	385
ウイルス性肝炎(A型肝炎及びE型肝炎を除く)								2	1	1	2	7	190
カルバベネム耐性腸内細菌目細菌感染症		1						17	34	42	36	36	1,489
急性弛緩性麻痺									2	1		1	45
急性脳炎(ウエストナイル脳炎、日本脳炎等を除く)		1						17	9	4	5	15	414
クリプトスポリジウム症										1			8
クロイツフェルト・ヤコブ病								5	3	4	2	3	120
劇症型溶血性レンサ球菌感染症								18	17	11	10	13	618
後天性免疫不全症候群								13	9	6	6	11	698
ジアルジア症								2				2	34
侵襲性インフルエンザ菌感染症						1		10	7	9	7	9	421
侵襲性髄膜炎菌感染症											1	1	13
侵襲性肺炎球菌感染症				1	1		2	28	21	20	10	22	1,306
水痘(入院例に限る)			1					11	4	4	3	5	278
先天性風しん症候群								2					214
梅毒		8	5	7	4	3	2	247	184	171	163	214	11,260
播種性クリプトコックス症								2	3	1	2	1	127
破傷風								2	1	1		3	78
バンコマイシン耐性黄色ブドウ球菌感染症													
バンコマイシン耐性腸球菌感染症								11	1			1	93
百日咳								9	10	18	8	14	697
風しん											1		11
麻疹								2					26
薬剤耐性アシネトバクター感染症													11
新型インフルエンザ等感染症													

※医療機関から届出の追加や取り下げがあった場合、増減することがあります。

※令和5年5月26日から「サル痘」は「エムボックス」に、「カルバベネム耐性腸内細菌目細菌感染症」は「カルバベネム耐性腸内細菌目細菌感染症」に名称が変わりました。

定点把握感染症集計表(届出数)

2023年 39 週

	静岡県							全国				
	34週	35週	36週	37週	38週	今週	計	36週	37週	38週	今週	計
RSウイルス感染症	55	63	47	29	18	23	235	1,649	1,258	736	718	4,361
咽頭結膜熱	32	57	66	68	64	79	366	3,964	4,539	4,126	5,698	18,327
A群溶血性レンサ球菌咽頭炎	61	72	71	84	76	97	461	4,849	5,562	4,265	6,194	20,870
感染性胃腸炎	216	210	248	266	189	268	1,397	10,109	10,035	7,891	9,725	37,760
水痘	4	6	8	8	4	9	39	335	267	240	321	1,163
手足口病	31	42	58	55	47	70	303	4,326	4,688	4,149	5,557	18,720
伝染性紅斑	4	5	14	4	6	2	35	85	51	57	32	225
突発性発しん	24	38	30	24	21	25	162	862	853	635	790	3,140
ヘルパンギーナ	38	58	57	35	25	26	239	2,903	2,442	1,749	2,128	9,222
流行性耳下腺炎	3	7	5	8		3	26	145	147	153	152	597
インフルエンザ	200	305	666	1,109	999	1,335	4,614	22,111	34,665	35,021	47,346	139,143
新型コロナウイルス感染症	3,513	3,704	3,312	2,640	1,701	1,341	16,211	99,744	86,510	54,346	43,705	284,305
急性出血性結膜炎						1	1	16	10	8	11	45
流行性角結膜炎	5	9	6	6	10	10	46	450	544	470	620	2,084
細菌性髄膜炎		1		1		1	1	12	5	8	11	25
無菌性髄膜炎		3		1			3	15	13	10	12	44
マイコプラズマ肺炎					4		4	9	16	20	21	66
クラミジア肺炎(オウム病は除く)											1	1
感染性胃腸炎(病原体がロタウイルスであるものに限る。)								2	2		2	6

定点種別	県内定点数	届出対象感染症
小児科	89	RSウイルス感染症、咽頭結膜熱、A群溶血性レンサ球菌咽頭炎、感染性胃腸炎、水痘、手足口病、伝染性紅斑、突発性発しん、ヘルパンギーナ、流行性耳下腺炎、インフルエンザ、新型コロナウイルス感染症
内科	50	インフルエンザ、新型コロナウイルス感染症
眼科	22	急性出血性結膜炎、流行性角結膜炎
基幹	10	細菌性髄膜炎、無菌性髄膜炎、マイコプラズマ肺炎、クラミジア肺炎(オウム病は除く)、感染性胃腸炎(病原体がロタウイルスであるものに限る。)

※小児科定点と内科定点はインフルエンザ・新型コロナウイルス感染症定点を兼ねている。

※新型コロナウイルス感染症が令和5年5月8日(第19週)から五類感染症(定点把握対象)に追加されました。

定点把握感染症集計表(定点当り)

2023年 39 週

	静岡県						全国			
	第34週	第35週	第36週	第37週	第38週	今週	第36週	第37週	第38週	今週
RSウイルス感染症	0.62	0.71	0.53	0.33	0.20	0.26	0.52	0.40	0.23	0.23
咽頭結膜熱	0.36	0.64	0.74	0.76	0.72	0.89	1.26	1.45	1.31	1.81
A群溶血性レンサ球菌咽頭炎	0.69	0.81	0.80	0.94	0.85	1.09	1.54	1.77	1.36	1.97
感染性胃腸炎	2.43	2.36	2.79	2.99	2.12	3.01	3.22	3.20	2.51	3.09
水痘	0.04	0.07	0.09	0.09	0.04	0.10	0.11	0.09	0.08	0.10
手足口病	0.35	0.47	0.65	0.62	0.53	0.79	1.38	1.49	1.32	1.77
伝染性紅斑	0.04	0.06	0.02	0.04	0.07	0.02	0.03	0.02	0.02	0.01
突発性発しん	0.27	0.43	0.34	0.27	0.24	0.28	0.27	0.27	0.20	0.25
ヘルパンギーナ	0.43	0.65	0.64	0.39	0.28	0.29	0.92	0.78	0.56	0.68
流行性耳下腺炎	0.03	0.08	0.06	0.09		0.03	0.05	0.05	0.05	0.05
インフルエンザ	1.44	2.19	4.79	7.98	7.19	9.60	4.48	7.03	7.09	9.57
新型コロナウイルス感染症	25.27	26.65	23.83	18.99	12.24	9.65	20.19	17.54	11.01	8.83
急性出血性結膜炎						0.05	0.02	0.01	0.01	0.02
流行性角結膜炎	0.23	0.41	0.27	0.27	0.45	0.45	0.65	0.79	0.68	0.89
細菌性髄膜炎		0.10		0.10		0.10	0.03	0.01	0.02	0.02
無菌性髄膜炎		0.30		0.10			0.03	0.03	0.02	0.02
マイコプラズマ肺炎					0.40		0.02	0.03	0.04	0.04
クラミジア肺炎(オウム病は除く)										0.00
感染性胃腸炎(病原体がロタウイルスであるものに限る。)							0.00	0.00		0.00

定点種別	県内定点数	届出対象感染症
小児科	89	RSウイルス感染症、咽頭結膜熱、A群溶血性レンサ球菌咽頭炎、感染性胃腸炎、水痘、手足口病、伝染性紅斑、突発性発しん、ヘルパンギーナ、流行性耳下腺炎、インフルエンザ、新型コロナウイルス感染症
内科	50	インフルエンザ、新型コロナウイルス感染症
眼科	22	急性出血性結膜炎、流行性角結膜炎
基幹	10	細菌性髄膜炎、無菌性髄膜炎、マイコプラズマ肺炎、クラミジア肺炎(オウム病は除く)、感染性胃腸炎(病原体がロタウイルスであるものに限る。)

※小児科定点と内科定点はインフルエンザ・新型コロナウイルス感染症定点を兼ねている。

※新型コロナウイルス感染症が令和5年5月8日(第19週)から五類感染症(定点把握対象)に追加されました。

感染症 39 週

保健所名	RSウイルス感染症		咽頭結膜熱		A群溶血性 レンサ球菌咽頭炎		感染性胃腸炎		水痘	
	罹患数	定点当り	罹患数	定点当り	罹患数	定点当り	罹患数	定点当り	罹患数	定点当り
総数	23	0.26	79	0.89	97	1.09	268	3.01	9	0.10
賀茂							5	2.50		
熱海					1	0.25	2	0.50		
東部	7	0.54	9	0.69	24	1.85	52	4.00		
御殿場	1	0.25	3	0.75	23	5.75	21	5.25		
富士			4	0.44	7	0.78	14	1.56	2	0.22
静岡市	5	0.31	18	1.13	10	0.63	36	2.25	2	0.13
中部	3	0.27	3	0.27	4	0.36	27	2.45	1	0.09
西部	1	0.08	26	2.17	8	0.67	47	3.92	1	0.08
浜松市	6	0.33	16	0.89	20	1.11	64	3.56	3	0.17

保健所名	手足口病		伝染性紅斑		突発性発しん		ヘルパンギーナ		流行性耳下腺炎	
	罹患数	定点当り	罹患数	定点当り	罹患数	定点当り	週計	定点当り	罹患数	定点当り
総数	70	0.79	2	0.02	25	0.28	26	0.29	3	0.03
賀茂										
熱海	4	1.00					2	0.50		
東部	19	1.46			2	0.15	10	0.77	2	0.15
御殿場	2	0.50			1	0.25				
富士	17	1.89			2	0.22	5	0.56		
静岡市	2	0.13			2	0.13	3	0.19		
中部	1	0.09			5	0.45				
西部	11	0.92	2	0.17	7	0.58	3	0.25		
浜松市	14	0.78			6	0.33	3	0.17	1	0.06

保健所名	インフルエンザ		新型コロナウイルス感染症		麻しん (全数報告)		風しん (全数報告)		指定届出機関 (定点)数	
	罹患数	定点当り	罹患数	定点当り	週計	累計	週計	累計	小児科	内科
総数	1335	9.60	1,341	9.65	0	2	0	0	89	50
賀茂	9	3.00	21	7.00					2	1
熱海	28	4.67	76	12.67					4	2
東部	254	12.70	136	6.80					13	7
御殿場	109	18.17	174	29.00					4	2
富士	178	11.87	138	9.20					9	6
静岡市	149	5.96	162	6.48					16	9
中部	156	9.18	156	9.18					11	6
西部	101	5.32	245	12.89		1			12	7
浜松市	351	12.54	233	8.32		1			18	10

*新型コロナウイルス感染症が令和5年5月8日(第19週)から五類(定点把握対象)に追加されました。

感染症 39 週

保健所名	急性出血性結膜炎		流行性角結膜炎		細菌性髄膜炎		無菌性髄膜炎		マイコプラズマ肺炎	
	罹患数	定点当り	罹患数	定点当り	罹患数	定点当り	罹患数	定点当り	罹患数	定点当り
総数	1	0.05	10	0.45	1	0.10	0		0	
賀茂										
熱海										
東部			1	0.25						
御殿場										
富士			1	0.33						
静岡市	1	0.20								
中部										
西部			6	1.50	1	1.00				
浜松市			2	0.67						

保健所名	クラミジア肺炎(オウム病は除く)		感染性胃腸炎 (病原体がロタウイルスであるものに限る。)	
	罹患数	定点当り	罹患数	定点当り
総数	0		0	
賀茂				
熱海				
東部				
御殿場				
富士				
静岡市				
中部				
西部				
浜松市				

指定届出機関 (定点)数	
眼科	基幹
22	10
	1
	1
4	1
3	1
5	2
3	1
4	1
3	2

*賀茂・熱海・御殿場の各保健所管内には眼科定点はありません。

*御殿場保健所管内には基幹定点はありません。

定点把握感染症年齢階級別集計表(届出数)

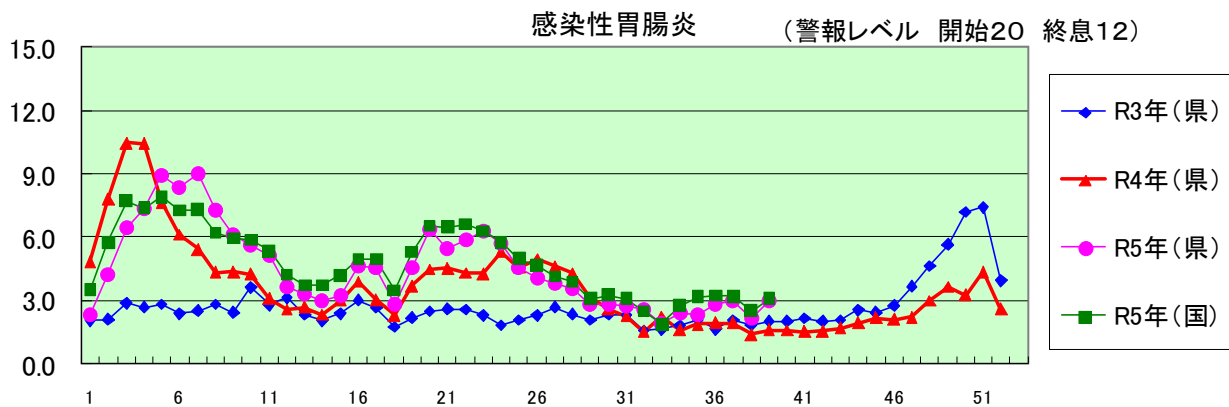
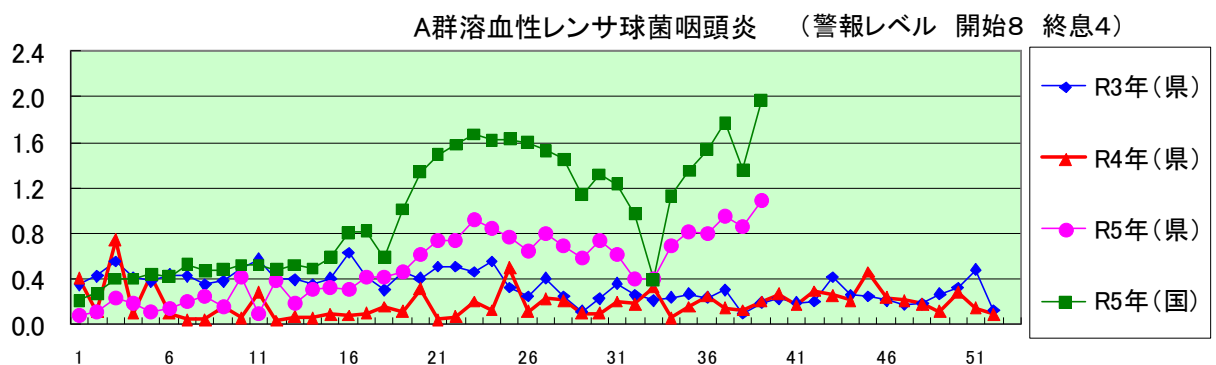
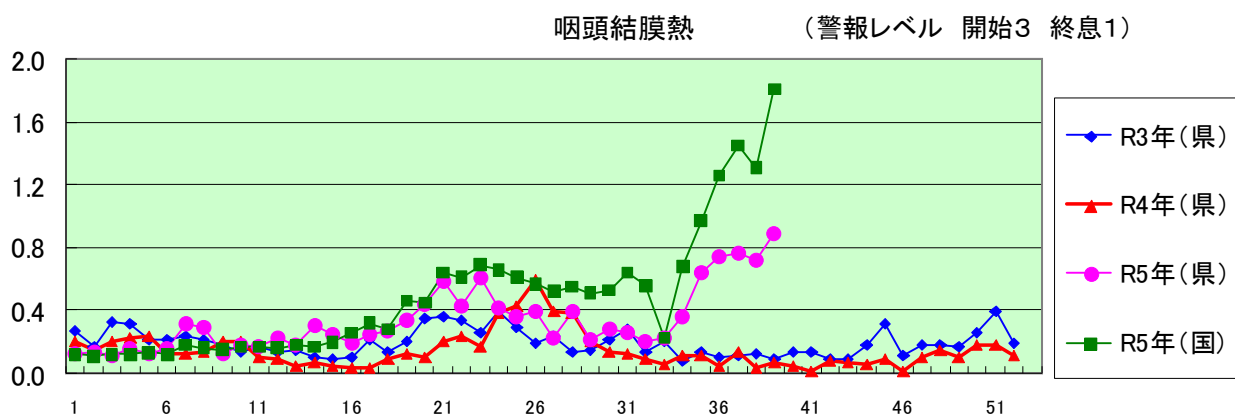
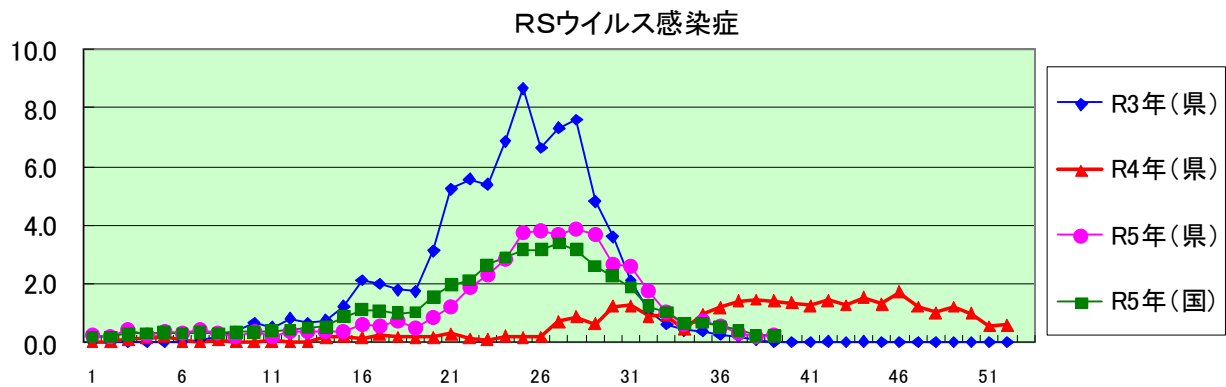
2023年 39 週

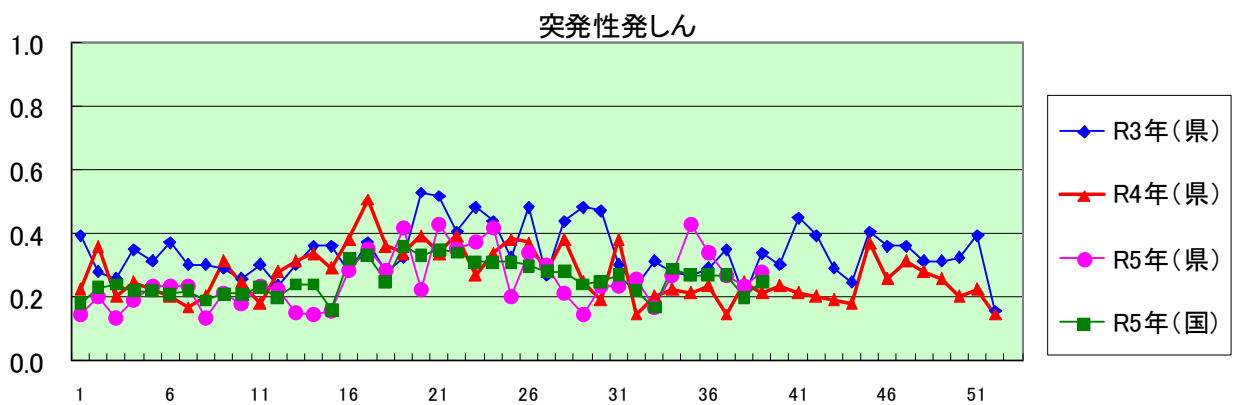
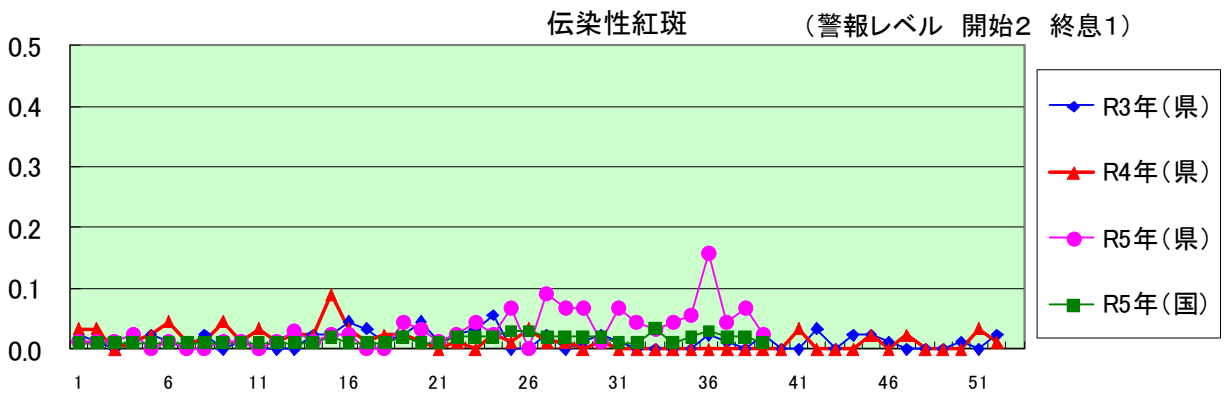
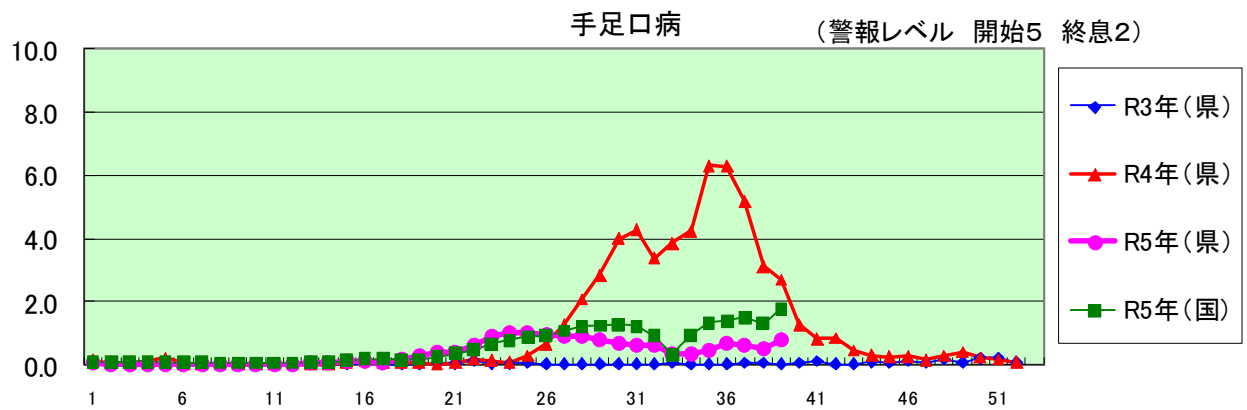
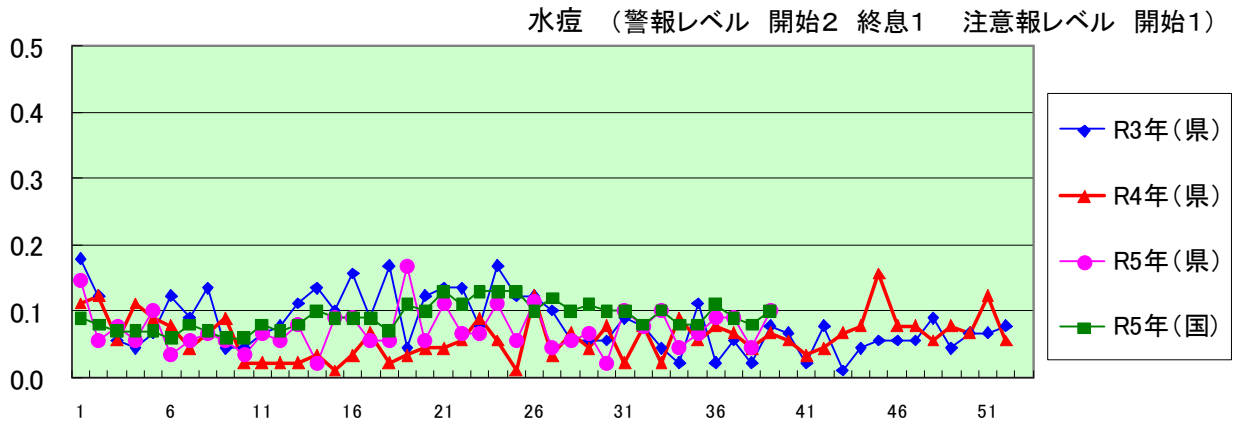
年齢階級区分	～5ヶ月	～11ヶ月	1歳	2歳	3歳	4歳	5歳	6歳	7歳	8歳	9歳	10～14歳	15～19歳	20～29歳	30～39歳	40～49歳	50～59歳	60～69歳	70～79歳	80歳以上	計
〃(小児科定点把握感染症分)	～5ヶ月	～11ヶ月	1歳	2歳	3歳	4歳	5歳	6歳	7歳	8歳	9歳	10～14歳	15～19歳	20歳以上							
〃(眼科定点把握感染症分)	～5ヶ月	～11ヶ月	1歳	2歳	3歳	4歳	5歳	6歳	7歳	8歳	9歳	10～14歳	15～19歳	20～29歳	30～39歳	40～49歳	50～59歳	60～69歳	70歳以上		
〃(基幹定点把握分)	0歳	1～4歳	5～9歳	10～14歳	15～19歳	20～24歳	25～29歳	30～34歳	35～39歳	40～44歳	45～49歳	50～54歳	55～59歳	60～64歳	65～69歳	70歳以上					
RSウイルス感染症	6	2	7	4	1	1	1					1									23
咽頭結膜炎	-	2	15	11	15	14	8	5	4	1		3	1								79
A群溶血性レンサ球菌咽頭炎	-	-	1	4	5	12	13	21	11	5	3	16	1	5							97
感染性胃腸炎	2	14	40	29	32	24	21	20	13	11	6	27	6	23							268
水痘	-	2	2				2		1		1	1									9
手足口病	1	2	18	16	13	6	8	3	1	1		1									70
伝染性紅斑	-	-		2																	2
突発性発しん	-	7	15	2	1																25
ヘルパンギーナ	1	3	4	7	5	4		1				1									26
流行性耳下腺炎	-	-		1				1		1											3
インフルエンザ	2	6	11	27	35	71	61	100	118	118	83	386	85	47	73	53	28	16	9	6	1,335
新型コロナウイルス感染症	17	18	30	20	22	19	20	11	28	24	16	249	100	101	109	152	123	81	111	90	1,341
急性出血性結膜炎															1						1
流行性角結膜炎	-	-	1		1	1				1					2	4					10
細菌性髄膜炎																1					1
無菌性髄膜炎																					
マイコプラズマ肺炎																					
クラミジア肺炎(オウム病は除く)																					
感染性胃腸炎(病原体がロタウイルスであるものに限る。)																					

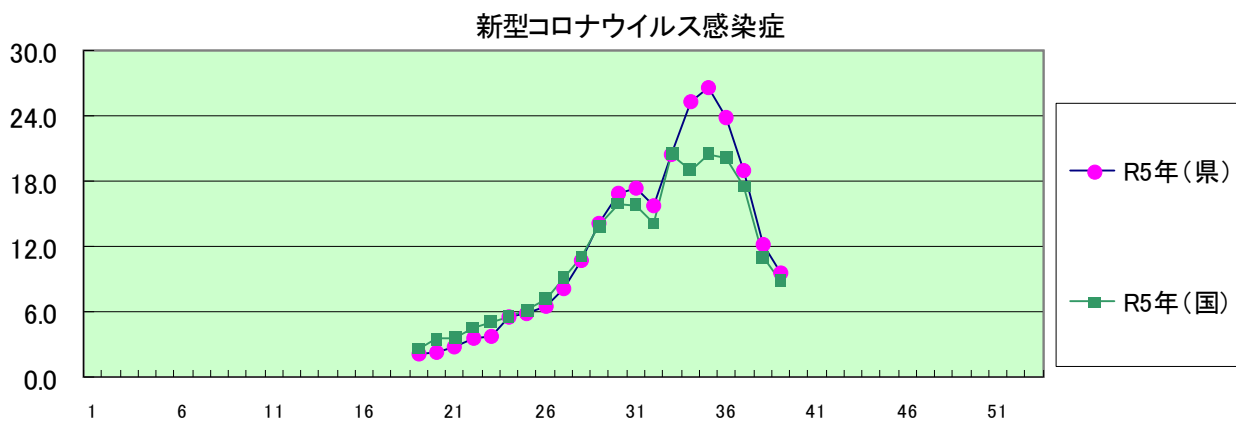
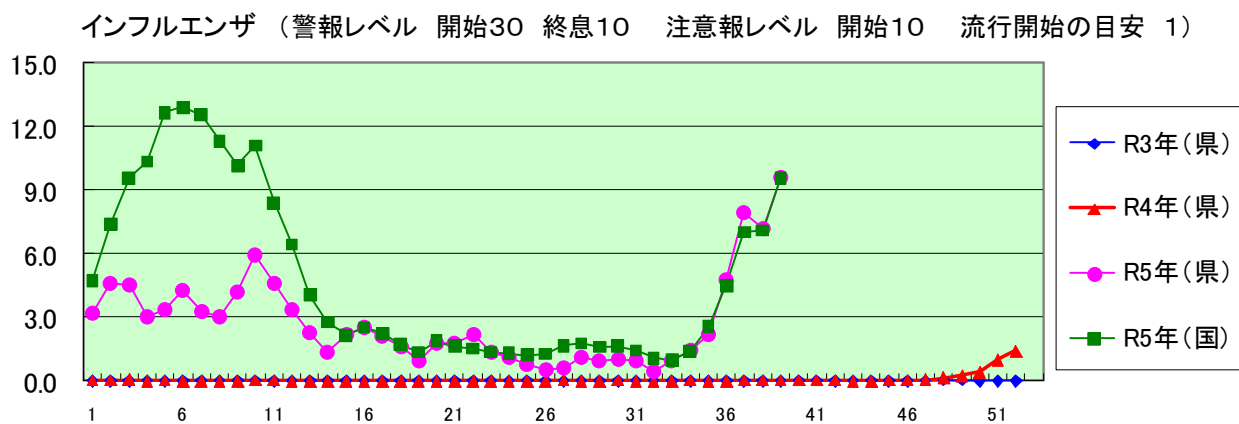
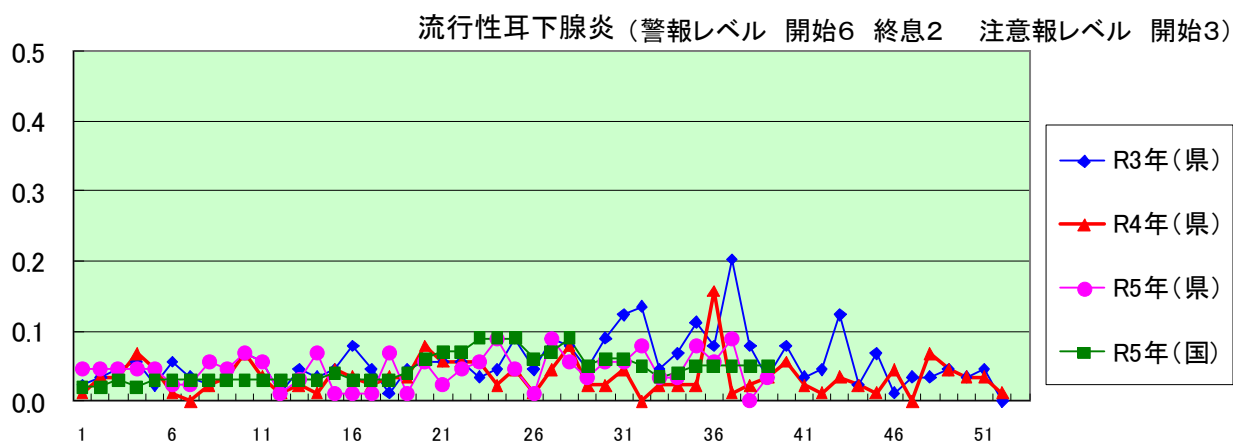
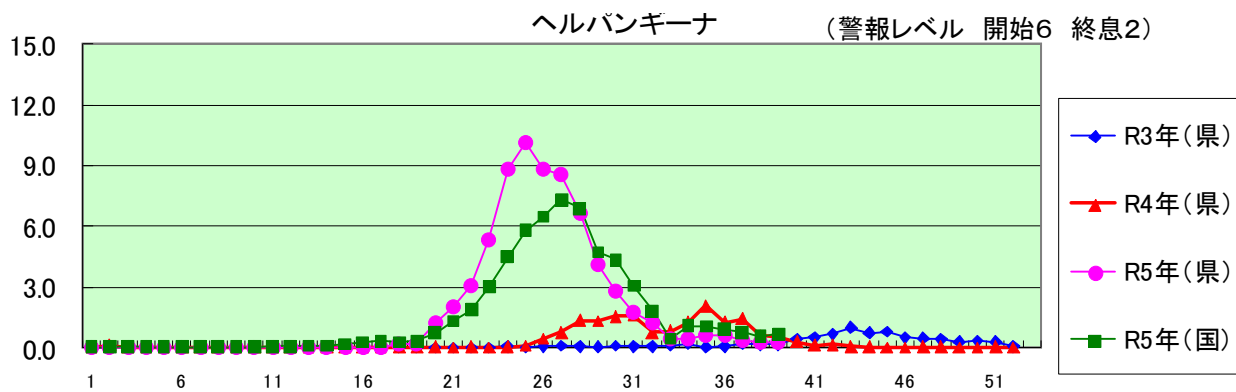
定点把握感染症年齢階級別集計表(定点当り)

2023年 39 週

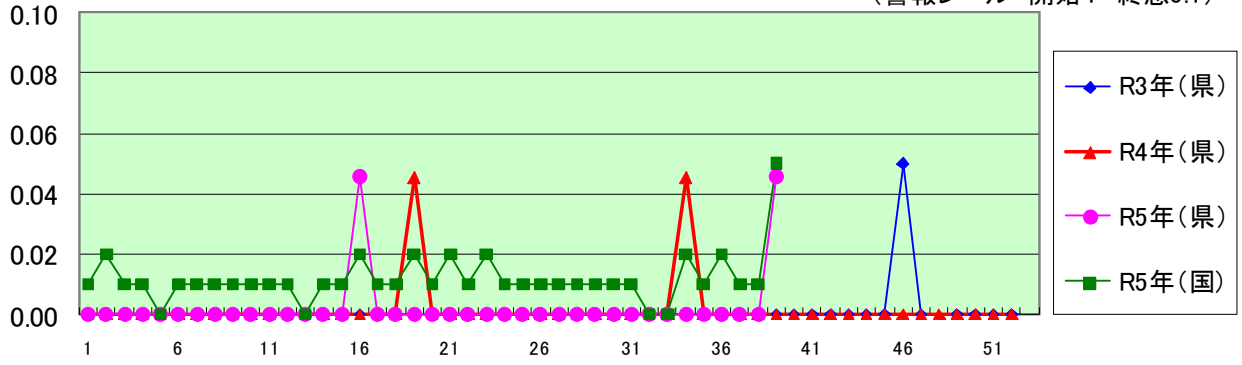
年齢階級区分	～6ヶ月	～12ヶ月	1歳	2歳	3歳	4歳	5歳	6歳	7歳	8歳	9歳	10～14歳	15～19歳	20～29歳	30～39歳	40～49歳	50～59歳	60～69歳	70～79歳	80歳以上	計
〃(小児科定点把握感染症分)	～6ヶ月	～12ヶ月	1歳	2歳	3歳	4歳	5歳	6歳	7歳	8歳	9歳	10～14歳	15～19歳	20歳以上							
〃(眼科定点把握感染症分)	～6ヶ月	～12ヶ月	1歳	2歳	3歳	4歳	5歳	6歳	7歳	8歳	9歳	10～14歳	15～19歳	20～29歳	30～39歳	40～49歳	50～59歳	60～69歳	70歳以上		
〃(基幹定点把握分)	0歳	1～4歳	5～9歳	10～14歳	15～19歳	20～24歳	25～29歳	30～34歳	35～39歳	40～44歳	45～49歳	50～54歳	55～59歳	60～64歳	65～69歳	70歳以上					
RSウイルス感染症	0.07	0.02	0.08	0.04	0.01	0.01	0.01					0.01									0.26
咽頭結膜炎	#VALUE!	0.02	0.17	0.12	0.17	0.16	0.09	0.06	0.04	0.01		0.03	0.01								0.89
A群溶血性レンサ球菌咽頭炎	#VALUE!	#VALUE!	0.01	0.04	0.06	0.13	0.15	0.24	0.12	0.06	0.03	0.18	0.01	0.06							1.09
感染性胃腸炎	0.02	0.16	0.45	0.33	0.36	0.27	0.24	0.22	0.15	0.12	0.07	0.30	0.07	0.26							3.01
水痘	#VALUE!	0.02	0.02				0.02		0.01		0.01	0.01									0.10
手足口病	0.01	0.02	0.20	0.18	0.15	0.07	0.09	0.03	0.01	0.01		0.01									0.79
伝染性紅斑	#VALUE!	#VALUE!		0.02																	0.02
突発性発しん	#VALUE!	0.08	0.17	0.02	0.01																0.28
ヘルパンギーナ	0.01	0.03	0.04	0.08	0.06	0.04		0.01				0.01									0.29
流行性耳下腺炎	#VALUE!	#VALUE!		0.01				0.01		0.01											0.03
インフルエンザ	0.01	0.04	0.08	0.19	0.25	0.51	0.44	0.72	0.85	0.85	0.60	2.78	0.61	0.34	0.53	0.38	0.20	0.12	0.06	0.04	9.60
新型コロナウイルス感染症	0.12	0.13	0.22	0.14	0.16	0.14	0.14	0.08	0.20	0.17	0.12	1.79	0.72	0.73	0.78	1.09	0.88	0.58	0.80	0.65	9.65
急性出血性結膜炎															0.05						0.05
流行性角結膜炎	#VALUE!	#VALUE!	0.05		0.05	0.05				0.05					0.09	0.18					0.45
細菌性髄膜炎																0.10					0.10
無菌性髄膜炎																					
マイコプラズマ肺炎																					
クラミジア肺炎(オウム病は除く)																					
感染性胃腸炎(病原体がロタウイルスであるものに限る。)																					



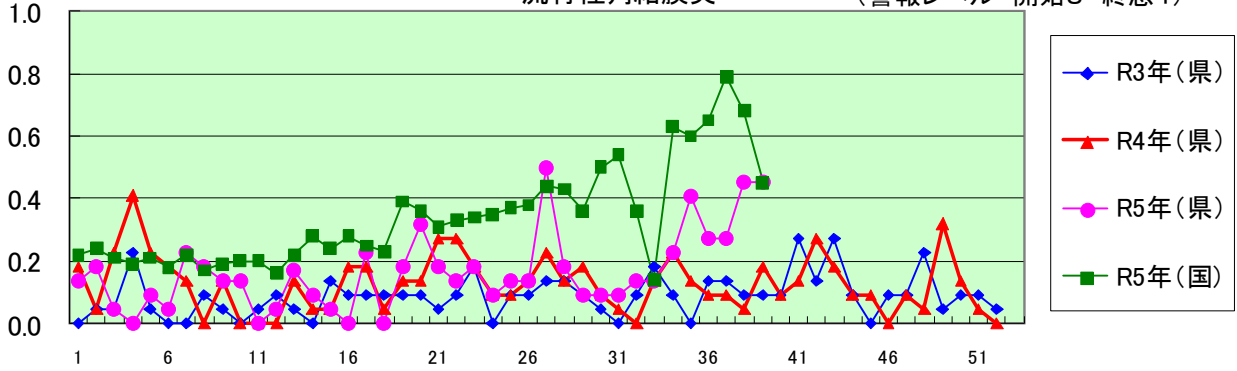




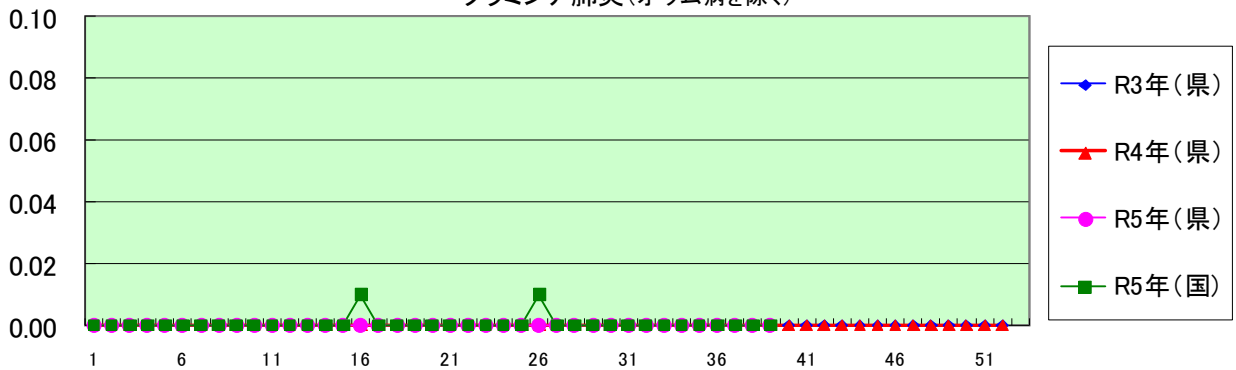
急性出血性結膜炎 (警報レベル 開始1 終息0.1)



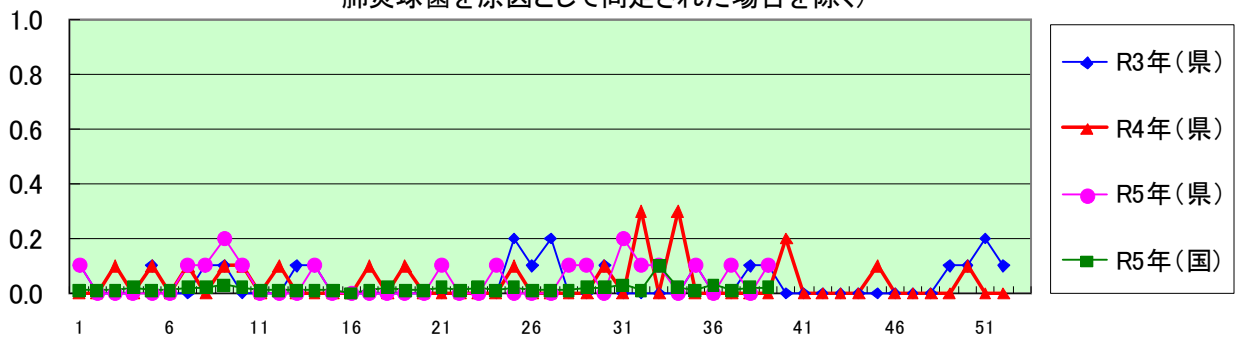
流行性角結膜炎 (警報レベル 開始8 終息4)



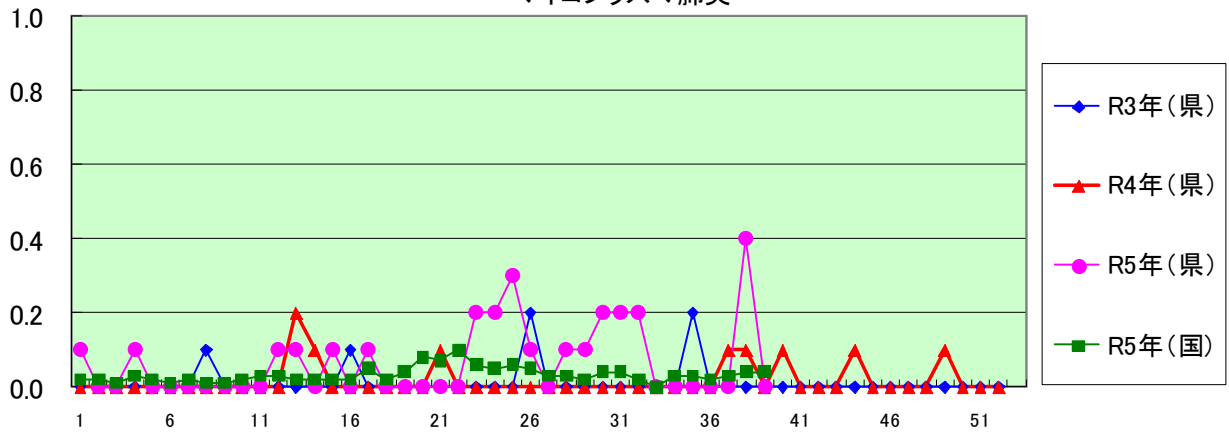
クラミジア肺炎(オウム病を除く)



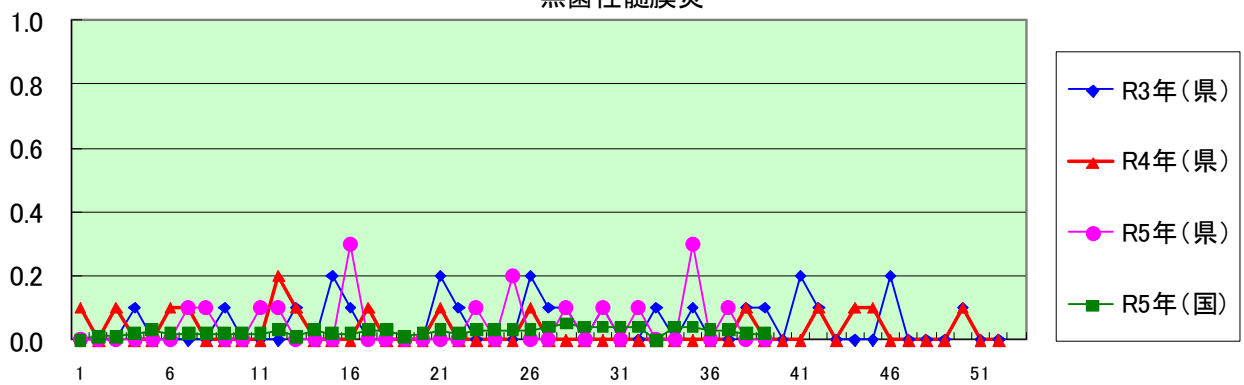
細菌性髄膜炎(インフルエンザ菌、髄膜炎菌、肺炎球菌を原因として同定された場合を除く)



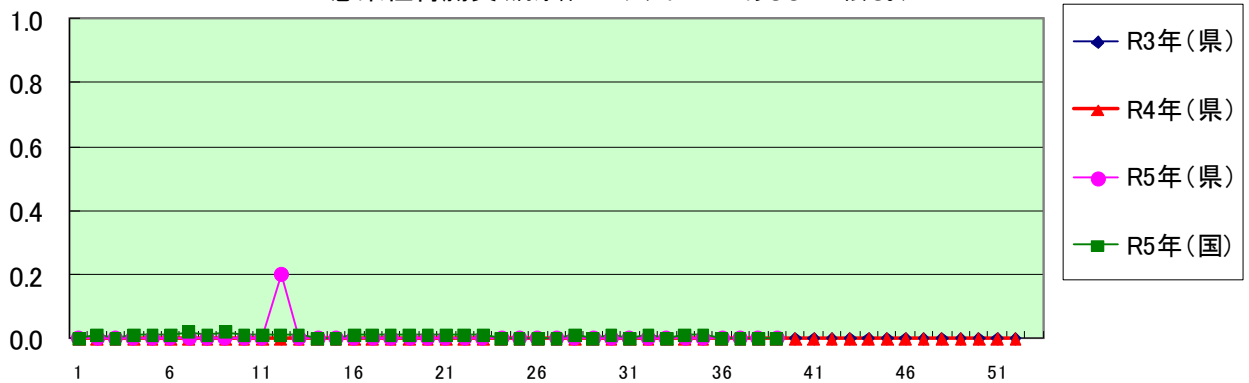
マイコプラズマ肺炎



無菌性髄膜炎



感染性胃腸炎（病原体がロタウイルスであるものに限る。）



定点種別	県内定点数	届出対象感染症
小児科	89	RSウイルス感染症、咽頭結膜熱、A群溶血性レンサ球菌咽頭炎、感染性胃腸炎、水痘、手足口病、伝染性紅斑、突発性発しん、ヘルパンギーナ、流行性耳下腺炎、インフルエンザ、新型コロナウイルス感染症
内科	50	インフルエンザ、新型コロナウイルス感染症
眼科	22	急性出血性結膜炎、流行性角結膜炎
基幹	10	クラミジア肺炎(オウム病を除く)、細菌性髄膜炎、マイコプラズマ肺炎、無菌性髄膜炎、感染性胃腸炎(病原体がロタウイルスであるものに限る。)

定点把握感染症(月報)集計表(届出数)

2023年 8 月

	静岡県							全国				
	3月	4月	5月	6月	7月	今月	計	5月	6月	7月	今月	計
性器クラミジア感染症	42	43	44	65	43	63	300	2,708	2,871	2,623	2,632	10,834
性器ヘルペスウイルス感染症	14	18	15	21	12	16	96	798	835	782	821	3,236
尖圭コンジローマ	12	20	12	6	18	17	85	610	610	581	529	2,330
淋菌感染症	20	8	13	25	16	16	98	831	775	789	827	3,222
性器クラミジア感染症(男)	12	13	13	25	12	30	105	1,410	1,408	1,339	1,375	5,532
性器クラミジア感染症(女)	30	30	31	40	31	33	195	1,298	1,463	1,284	1,257	5,302
性器ヘルペスウイルス感染症(男)	2	7	5	9	7	4	34	317	325	289	300	1,231
性器ヘルペスウイルス感染症(女)	12	11	10	12	5	12	62	481	510	493	521	2,005
尖圭コンジローマ(男)	1	8	3	1	5	7	25	410	403	378	352	1,543
尖圭コンジローマ(女)	11	12	9	5	13	10	60	200	207	203	177	787
淋菌感染症(男)	12	7	10	15	7	12	63	620	569	593	648	2,430
淋菌感染症(女)	8	1	3	10	9	4	35	211	206	196	179	792
メチシリン耐性黄色ブドウ球菌感染症	18	25	25	23	33	25	149	1,210	1,213	1,246	1,328	4,997
ペニシリン耐性肺炎球菌感染症								116	95	107	99	417
薬剤耐性緑膿菌感染症								8	11	11	8	38

定点種別	県内定点数	届出対象感染症
性感染症	30	性器クラミジア感染症、性器ヘルペスウイルス感染症、尖形コンジローマ、淋菌感染症
基幹	10	メチシリン耐性黄色ブドウ球菌感染症、ペニシリン耐性肺炎球菌感染症、薬剤耐性緑膿菌感染症

定点把握感染症(月報)集計表(定点当り)

2023年 8 月

	静岡県						全国			
	3月	4月	5月	6月	7月	今月	5月	6月	7月	今月
性器クラミジア感染症	1.40	1.43	1.47	2.17	1.43	2.10	2.76	2.91	2.66	2.68
性器ヘルペスウイルス感染症	0.47	0.60	0.50	0.70	0.40	0.53	0.81	0.85	0.79	0.84
尖圭コンジローマ	0.40	0.67	0.40	0.20	0.60	0.57	0.62	0.62	0.59	0.54
淋菌感染症	0.67	0.27	0.43	0.83	0.53	0.53	0.85	0.79	0.80	0.84
性器クラミジア感染症(男)	0.40	0.43	0.43	0.83	0.40	1.00	1.44	1.43	1.36	1.40
性器クラミジア感染症(女)	1.00	1.00	1.03	1.33	1.03	1.10	1.32	1.48	1.30	1.28
性器ヘルペスウイルス感染症(男)	0.07	0.23	0.17	0.30	0.23	0.13	0.32	0.33	0.29	0.31
性器ヘルペスウイルス感染症(女)	0.40	0.37	0.33	0.40	0.17	0.40	0.49	0.52	0.50	0.53
尖圭コンジローマ(男)	0.03	0.27	0.10	0.03	0.17	0.23	0.42	0.41	0.38	0.36
尖圭コンジローマ(女)	0.37	0.40	0.30	0.17	0.43	0.33	0.20	0.21	0.21	0.18
淋菌感染症(男)	0.40	0.23	0.33	0.37	0.23	0.40	0.63	0.58	0.60	0.66
淋菌感染症(女)	0.27	0.03	0.10	0.33	0.30	0.13	0.22	0.21	0.20	0.18
メチシリン耐性黄色ブドウ球菌感染症	1.80	2.50	2.50	2.30	3.30	2.50	2.54	2.55	2.61	2.79
ペニシリン耐性肺炎球菌感染症							0.24	0.20	0.22	0.21
薬剤耐性緑膿菌感染症							0.02	0.02	0.02	0.02

定点種別	県内定点数	届出対象感染症
性感染症	30	性器クラミジア感染症、性器ヘルペスウイルス感染症、尖圭コンジローマ、淋菌感染症
基幹	10	メチシリン耐性黄色ブドウ球菌感染症、ペニシリン耐性肺炎球菌感染症、薬剤耐性緑膿菌感染症

2023年 8 月

保健所名	性器クラミジア感染症		性器ヘルペスウイルス感染症		尖圭コンジローマ		淋菌感染症	
	罹患数	定点当り	罹患数	定点当り	罹患数	定点当り	罹患数	定点当り
総数	63	2.10	16	0.53	17	0.57	16	0.53
賀茂
熱海	2	2.00					1	1.00
東部	5	1.00	1	0.20	1	0.20		
御殿場	1	1.00			2	2.00		
富士	10	3.33	3	1.00	2	0.67	3	1.00
静岡市	18	3.00	6	1.00	7	1.17	6	1.00
中部	11	2.75	1	0.25	2	0.50	2	0.50
西部	12	2.40	4	0.80			3	0.60
浜松市	4	0.80	1	0.20	3	0.60	1	0.20

保健所名	メチシリン耐性黄色ブドウ球菌感染症		ペニシリン耐性肺炎球菌感染症		薬剤耐性緑膿菌感染症	
	罹患数	定点当り	罹患数	定点当り	罹患数	定点当り
総数	25	2.50	0		0	
賀茂	2	2.00				
熱海	1	1.00				
東部						
御殿場
富士	3	3.00				
静岡市	11	5.50				
中部	4	4.00				
西部	2	2.00				
浜松市	2	1.00				

保健所名	定点(指定届出機関)数	
	性感染症	基幹
総数	30	10
賀茂		1
熱海	1	1
東部	5	1
御殿場	1	
富士	3	1
静岡市	6	2
中部	4	1
西部	5	1
浜松市	5	2

* 薬剤耐性アシネトバクター感染症は、平成26年9月19日から全数把握の対象となりました。

定点把握感染症(月報)年齢階級別集計表(届出数)

2023年 8 月

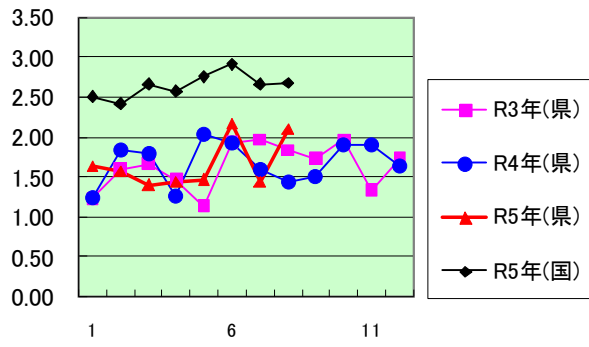
年齢階級区分	0歳	1～4歳	5～9歳	10～14歳	15～19歳	20～24歳	25～29歳	30～34歳	35～39歳	40～44歳	45～49歳	50～54歳	55～59歳	60～64歳	65～69歳	70歳以上	計
性器クラミジア感染症					5	17	14	5	8	9	3	2					63
性器ヘルペスウイルス感染症					2	3	2	1	1	1	1	1	1	2		1	16
尖圭コンジローマ					2	5	1	3	3		1	2					17
淋菌感染症					1	4	5	2	2	2							16
性器クラミジア感染症(男)					3	6	7	1	3	6	2	2					30
性器クラミジア感染症(女)					2	11	7	4	5	3	1						33
性器ヘルペスウイルス感染症(男)						1	1	1				1					4
性器ヘルペスウイルス感染症(女)					2	2	1		1	1	1		1	2		1	12
尖圭コンジローマ(男)								2	2		1	2					7
尖圭コンジローマ(女)					2	5	1	1	1								10
淋菌感染症(男)					1	1	5	1	2	2							12
淋菌感染症(女)						3		1									4
メチシリン耐性黄色ブドウ球菌感染症		1						1		1	1	1				20	25
ペニシリン耐性肺炎球菌感染症																	
薬剤耐性緑膿菌感染症																	

定点把握感染症(月報)年齢階級別集計表(定点当り)

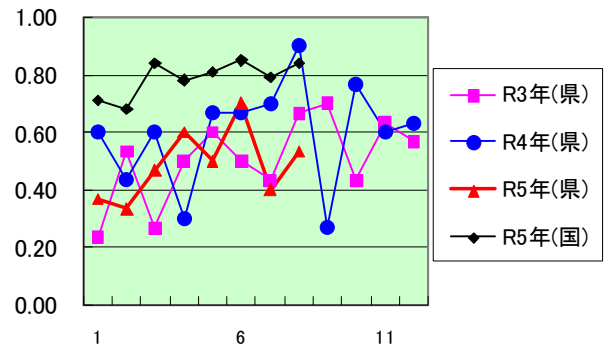
2023年 8 月

年齢階級区分	0歳	1～4歳	5～9歳	10～14歳	15～19歳	20～24歳	25～29歳	30～34歳	35～39歳	40～44歳	45～49歳	50～54歳	55～59歳	60～64歳	65～69歳	70歳以上	計
性器クラミジア感染症					0.17	0.57	0.47	0.17	0.27	0.30	0.10	0.07					2.10
性器ヘルペスウイルス感染症					0.07	0.10	0.07	0.03	0.03	0.03	0.03	0.03	0.03	0.07		0.03	0.53
尖圭コンジローマ					0.07	0.17	0.03	0.10	0.10		0.03	0.07					0.57
淋菌感染症					0.03	0.13	0.17	0.07	0.07	0.07							0.53
性器クラミジア感染症(男)					0.10	0.20	0.23	0.03	0.10	0.20	0.07	0.07					1.00
性器クラミジア感染症(女)					0.07	0.37	0.23	0.13	0.17	0.10	0.03						1.10
性器ヘルペスウイルス感染症(男)						0.03	0.03	0.03				0.03					0.13
性器ヘルペスウイルス感染症(女)					0.07	0.07	0.03		0.03	0.03	0.03		0.03	0.07		0.03	0.40
尖圭コンジローマ(男)								0.07	0.07		0.03	0.07					0.23
尖圭コンジローマ(女)					0.07	0.17	0.03	0.03	0.03								0.33
淋菌感染症(男)					0.03	0.03	0.17	0.03	0.07	0.07							0.40
淋菌感染症(女)						0.10		0.03									0.13
メチシリン耐性黄色ブドウ球菌感染症		0.10						0.10		0.10	0.10	0.10				2.00	2.50
ペニシリン耐性肺炎球菌感染症																	
薬剤耐性緑膿菌感染症																	

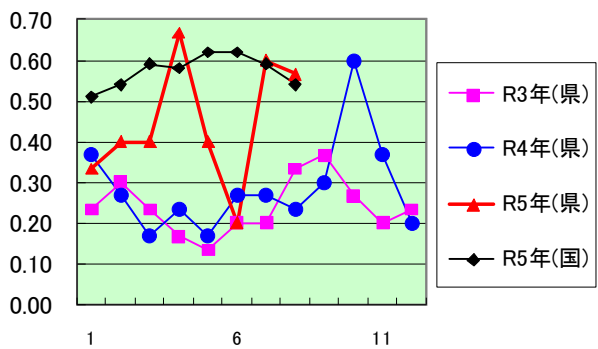
性器クラミジア感染症



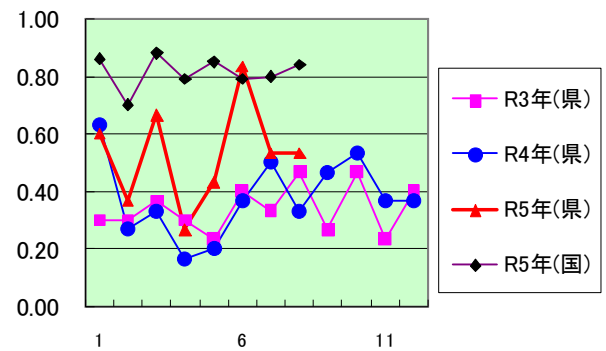
性器ヘルペスウイルス感染症



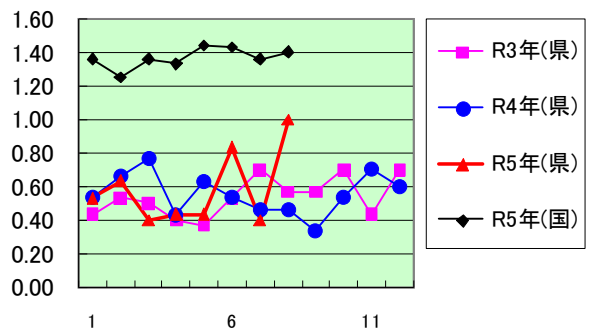
尖圭コンジローマ



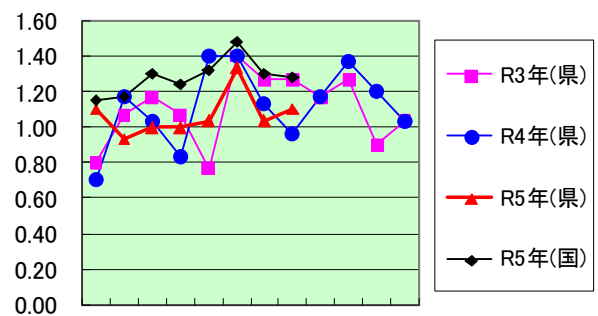
淋菌感染症



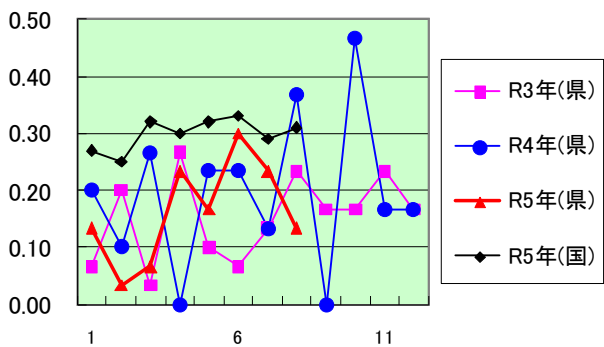
性器クラミジア感染症(男)



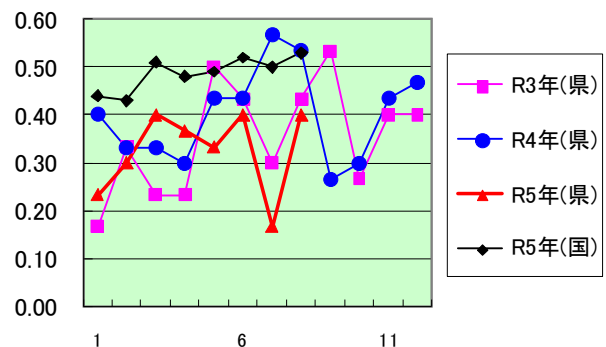
性器クラミジア感染症(女)



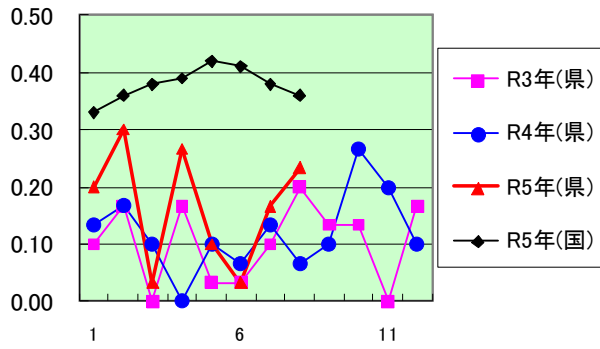
性器ヘルペスウイルス感染症(男)



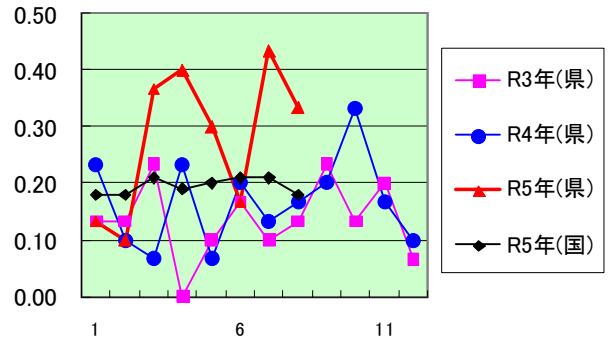
性器ヘルペスウイルス感染症(女)



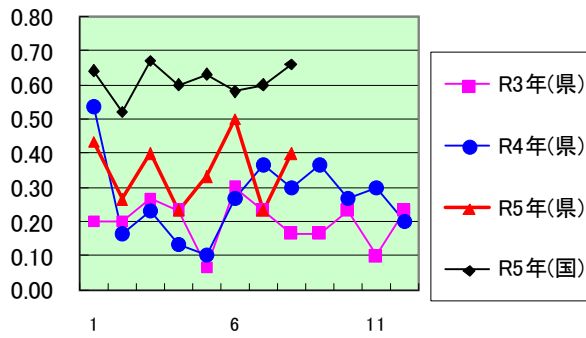
尖圭コンジローマ(男)



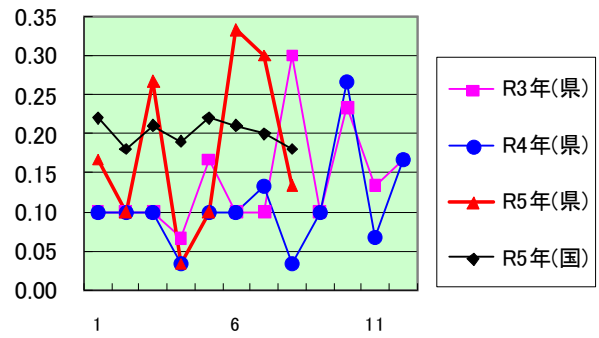
尖圭コンジローマ(女)



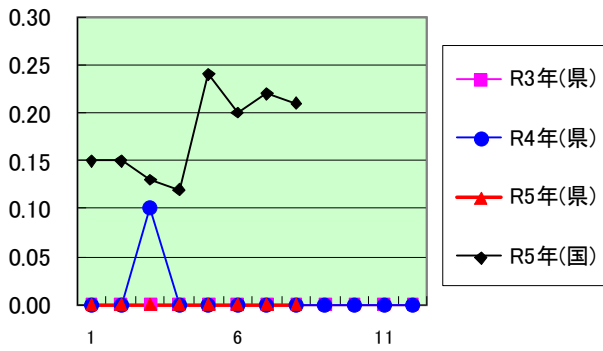
淋菌感染症(男)



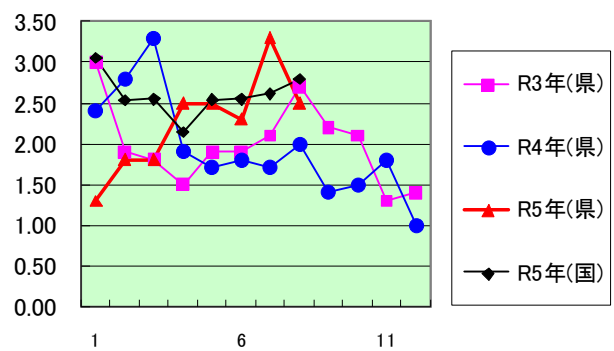
淋菌感染症(女)



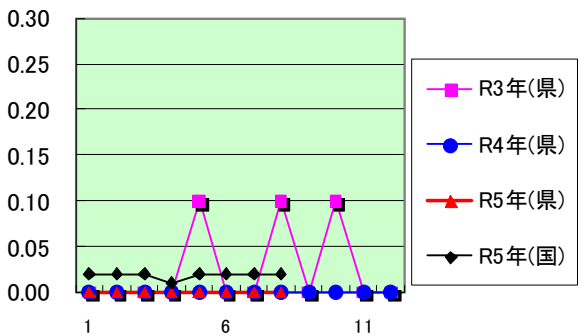
ペニシリン耐性肺炎球菌感染症



メチシリン耐性黄色ブドウ球菌感染症

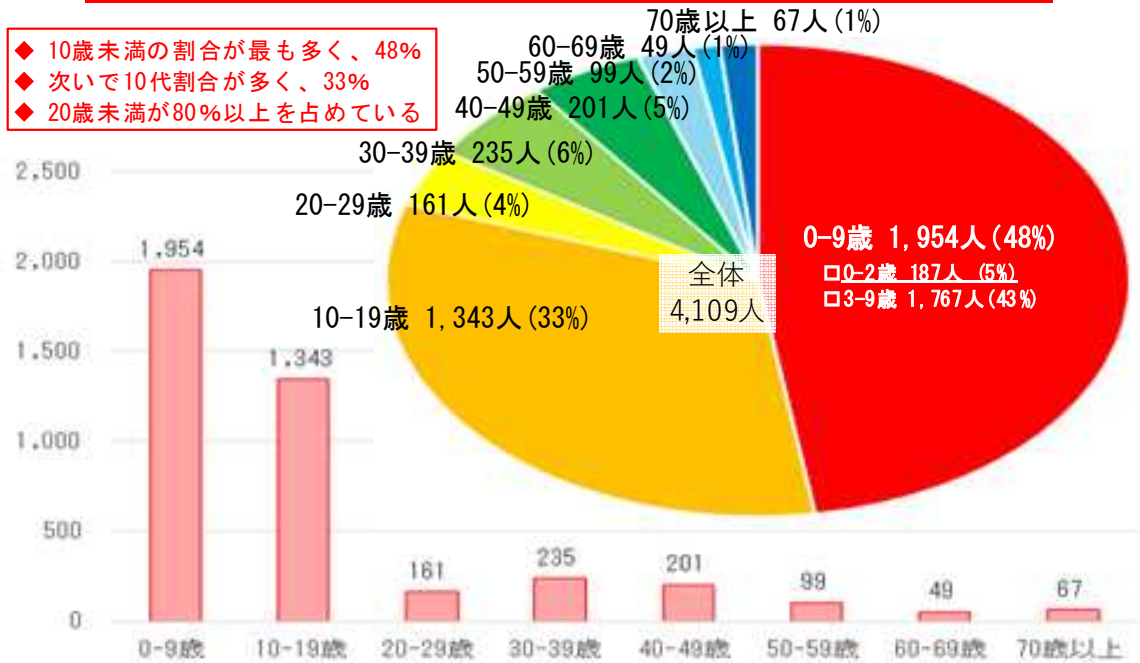


薬剤耐性緑膿菌感染症

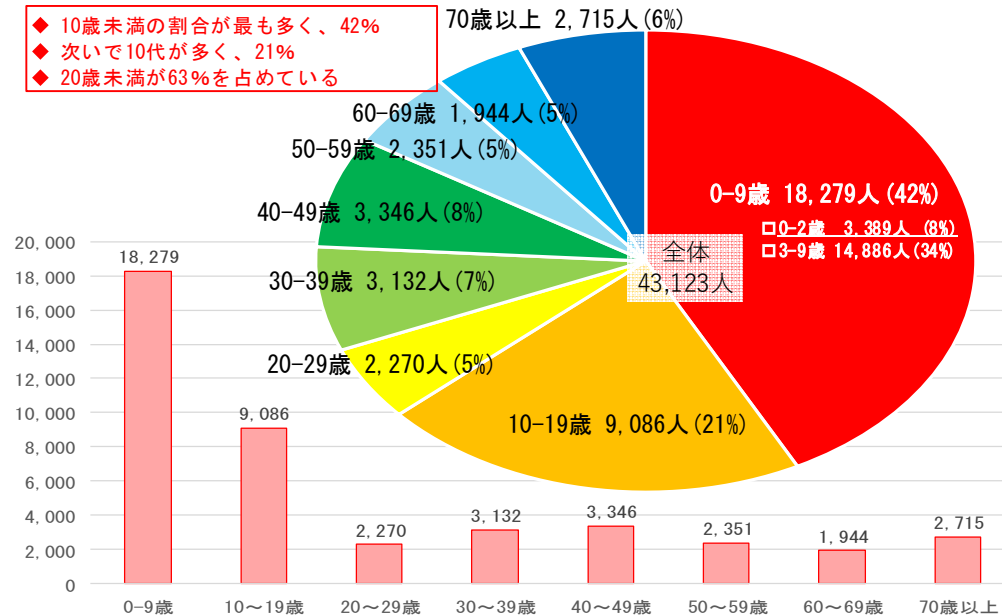


定点種別	県内定点数	届出対象感染症
性感染症	30	性器クラミジア感染症、性器ヘルペスウイルス感染症、尖圭コンジローマ、淋菌感染症
基幹	10	ペニシリン耐性肺炎球菌感染症、メチシリン耐性黄色ブドウ球菌感染症、薬剤耐性アシネトバクター感染症、薬剤耐性緑膿菌感染症

**静岡県の2023-2024シーズン
インフルエンザ年齢別の累積報告数・割合**
2023年第36週～2023年第39週(9/4-10/1) (政令市含む全県)



**コロナ禍以前、例年並の流行が見られた静岡県の2018-19シーズンの
インフルエンザ年齢別の累積報告数・割合 (政令市含む全県)**



静岡県内のインフルエンザ発生状況等について

(2022/23 シーズン)

環境衛生科学研究所・感染症情報センター

2023年9月22日

1. 発生状況

2022/2023 シーズン（2022年9月～2023年8月）の県内（政令市を除く）の一定点あたりの患者数（指定された医療機関における一週間ごとの患者平均数）は、2022年の第52週（12月26日～1月1日）に1.4となり、流行開始の指標である1.0を超え、2023年の第10週（3月6日～3月12日）には5.96とピークを示しました。その後は減少を続け、第24週（6月12日～6月18日）には流行の目安である1を下回りましたが、シーズン終了まで患者発生が継続、そのまま2023/24シーズンに入る形となりました（図1）。

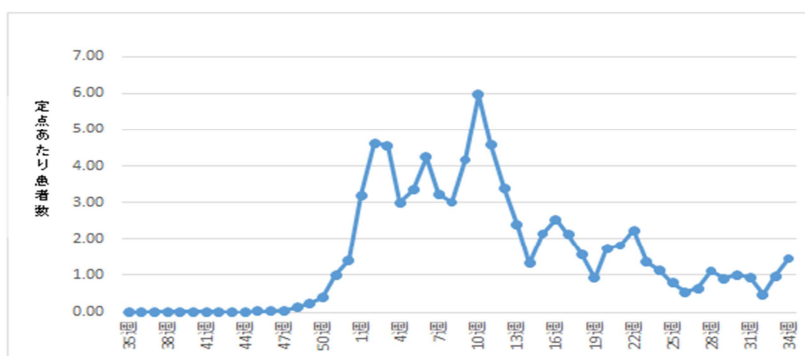


図1. インフルエンザウイルス一定点当たりの患者数の推移（2022/2023シーズン、静岡県）

2. インフルエンザウイルス亜型の推移

2022/2023 シーズンに、静岡県内保健所および病原体定点医療機関（政令市を除く）から提出されたインフルエンザサーベイランス検体は67件で、このうち遺伝子検出が可能であったのは43件でした。これらの亜型を検査した結果、A型が43件（A/H1pmd09 2件、A/H3 亜型 41件）、B型は0件で、図2のような推移を示しました。

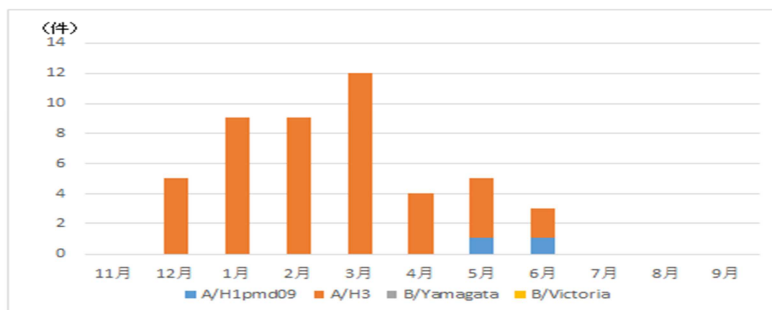


図2. インフルエンザウイルス流行亜型の推移（2022/2023シーズン、静岡県）

2023/24 シーズンもインフルエンザの流行傾向を分析するために引き続きウイルスの検出を行っていきます。

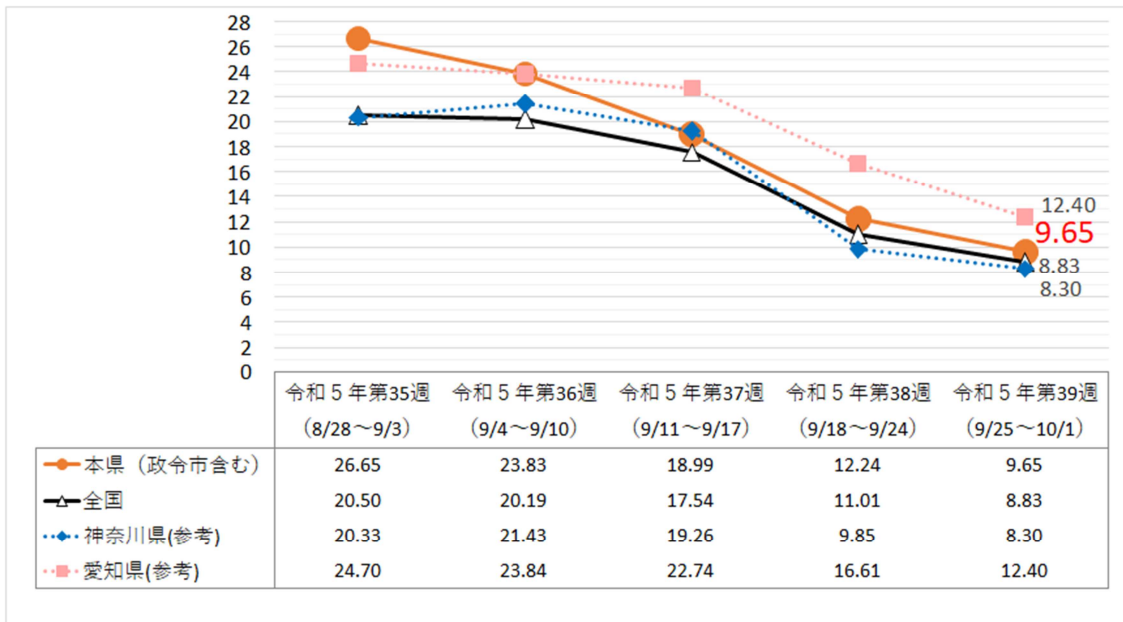
新型コロナウイルス感染症について

令和5年第39週（令和5年9月25日～10月1日）

★令和5年第39週の感染状況について

- ・県全体の定点医療機関当たり患者数は9.65人/週で、前週(12.24人/週)に比べて減少しており、感染拡大注意報レベルです。
- ・この1週間の定点医療機関から報告された患者数は1,341人で、前週(1,701人)に比べて0.79倍です。
- ・この1週間の全感染者数は、約8,500人(1日平均約1,200人)と推計されます。
- ・東・中・西の地域別では、すべての地域で感染拡大注意報レベルです。保健所管内別では、熱海、御殿場、静岡市、中部、西部、浜松市保健所管内が感染拡大注意報レベルです。

1 定点医療機関当たり患者数（単位：人/週）



全国及び隣接する神奈川県、愛知県も表示します。

2 定点医療機関当たり患者数【保健所別】＜令和5年第39週＞

保健所ごとに定点医療機関1か所当たりの人口や年齢構成などが異なるため、保健所間で数値の単純比較はできません。

保健所名	各保健所の管轄市町名	定点医療機関数 (A)	定点医療機関の患者数 (B)	定点医療機関当たりの患者数 (B/A)	県独自の注意報レベル※	県独自の警報レベル※
県東部地域	賀茂	3	21	7.00	13以上	26以上
	熱海	6	76	12.67	9以上	18以上
	東部	20	136	6.80	8以上	16以上
	御殿場	6	174	29.00	17以上	34以上
	富士	15	138	9.20	11以上	22以上
県東部地域		50	545	10.90	10以上	20以上
県中部地域	静岡市	25	162	6.48	6以上	12以上
	中部	17	156	9.18	8以上	16以上
	県中部地域		42	318	7.57	7以上
県西部地域	西部	19	245	12.89	10以上	20以上
	浜松市	28	233	8.32	7以上	14以上
	県西部地域		47	478	10.17	8以上
県全体		139	1341	9.65	8以上	16以上

※県独自の注意報レベル：令和4年10月以降の第8波の新規感染者数の推移から、1週間当たりの新規感染者数が人口10万人当たり200人以上となった水準を、暫定的に県独自の注意報レベルとして設定しています。（例えば、賀茂保健所の定点医療機関当たり患者数は13以上で注意報レベルということになります）

※県独自の警報レベル：1週間当たりの新規感染者数が人口10万人当たり400人以上となった水準を、暫定的に県独自の警報レベルとして設定しています。

3 定点医療機関当たり患者数【保健所別】＜5週間の推移＞

保健所名	第35週 (8/28~9/3)	第36週 (9/4~9/10)	第37週 (9/11~9/17)	第38週 (9/18~9/24)	第39週 (9/25~10/1)	前週比推移	
県東部地域	賀茂	31.00	27.33	21.67	11.00	7.00	↓↓↓↓↓
	熱海	29.33	23.67	21.33	18.67	12.67	↓↓↓↓↓
	東部	28.10	23.60	14.05	9.50	6.80	↓↓↓↓↓
	御殿場	67.67	56.83	38.67	22.83	29.00	↓↓↓↓↑
	富士	31.80	28.07	20.87	12.00	9.20	↓↓↓↓↓
県東部地域		34.28	29.16	20.38	13.04	10.90	↓↓↓↓↓
県中部地域	静岡市	15.96	14.56	13.12	7.88	6.48	↓↓↓↓↓
	中部	24.94	22.12	18.00	12.06	9.18	↓↓↓↓↓
	県中部地域		19.60	17.62	15.10	9.57	7.57
県西部地域	西部	29.21	30.84	25.89	18.11	12.89	↑↓↓↓↓
	浜松市	21.86	18.86	17.68	10.82	8.32	↓↓↓↓↓
	県西部地域		24.83	23.70	21.00	13.77	10.17
県全体		26.65	23.83	18.99	12.24	9.65	↓↓↓↓↓

4 感染拡大注意報・警報

注意報レベル：感染者が急増するおそれがある状況

警報レベル：感染者の増加が続き、医療のひっ迫のおそれがある状況

(1) 県全体の状況

県全体	
8	16
9.65	
注意報	

【凡例】

保健所名	
保健所管轄市町名	
注意報の 基準値	警報の 基準値
定点当たり患者数	
現在の状況	

(2) 地域別の状況

県東部地域		県中部地域		県西部地域	
10	20	7	14	8	16
10.90		7.57		10.17	
注意報		注意報		注意報	

(3) 保健所別の状況

賀茂保健所	熱海保健所	東部保健所	御殿場保健所	富士保健所
下田市, 東伊豆町, 河津町, 南伊豆町, 松崎町, 西伊豆町	熱海市, 伊東市	沼津市, 三島市, 裾野市, 伊豆市, 伊豆の国市, 函南町, 清水町, 長泉町	御殿場市, 小山町	富士市, 富士宮市
13	9	8	17	11
26	18	16	34	22
7.00	12.67	6.80	29.00	9.20
—	注意報	—	注意報	—

静岡市保健所	中部保健所	西部保健所	浜松市保健所
静岡市	島田市, 焼津市, 藤枝市, 牧之原市, 吉田町, 川根本町	磐田市, 掛川市, 袋井市, 御前崎市, 菊川市, 湖西市, 森町	浜松市
6	8	10	7
12	16	20	14
6.48	9.18	12.89	8.32
注意報	注意報	注意報	注意報

<県民の皆様へ>

医療のひっ迫は解消されてはいますが、インフルエンザ患者の増加により発熱外来の受診者数は多い状況が続いています。改めて、以下の点に御留意ください。

- ① 医療機関や高齢者施設の受診や訪問時は、できるだけマスクを着用
- ② 症状（咳・熱・のど痛）が出た時は、学校や仕事を休んで療養を
- ③ 人が集まる所では、十分な換気・できるだけマスク着用・手洗い励行
- ④ 重症化や後遺症のリスクを下げるため、ワクチン接種を検討

なお、近くに人がいないときや屋外では、マスクは不要です。

5 感染者全数の推計値

保健所名		定点医療機関の患者数 (A)	管内の定点割合 (B)※1	管内の感染者全数の推計値 (A/B) ※2
	賀茂	21	0.335	-
	熱海	76	0.268	-
	東部	136	0.150	-
	御殿場	174	0.505	-
	富士	138	0.215	-
県東部地域		545	0.221	2466
	静岡市	162	0.109	-
	中部	156	0.154	-
	県中部地域	318	0.125	2544
	西部	245	0.166	-
	浜松市	233	0.117	-
	県西部地域	478	0.134	3567
県全体		1341	0.158	8487

※1 定点割合

令和4年10月3日から令和5年5月7日までに定点医療機関から報告のあった患者数を、この期間の全感染者数で割った値。例えば県全体では、この期間の定点医療機関からの報告数は、全感染者数の15.8% (0.158) でした。

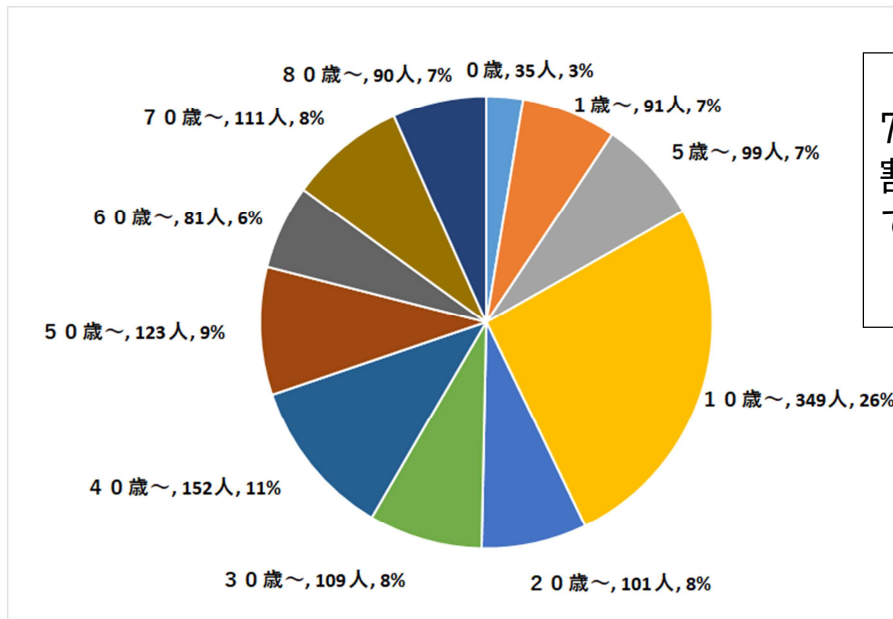
※2 推計値の算出方法

感染者全数の推計値は、定点医療機関の患者数を定点割合で除して算出しており (A÷B)、県全体の感染者数の全数は、 $1,341 \div 0.158 = 8,487$ 人と推計されます。各地域ごとに異なる定点割合で推計値を算出しているため、県東部地域、県中部地域、県西部地域の推計値の総和は必ずしも県全体の推計値と同じ値にはなりません。なお、人口が少ない地域は定点医療機関が少なく、算出される推計値は統計的に信頼性が低くなるため、各保健所ごとの推計値は示していません。

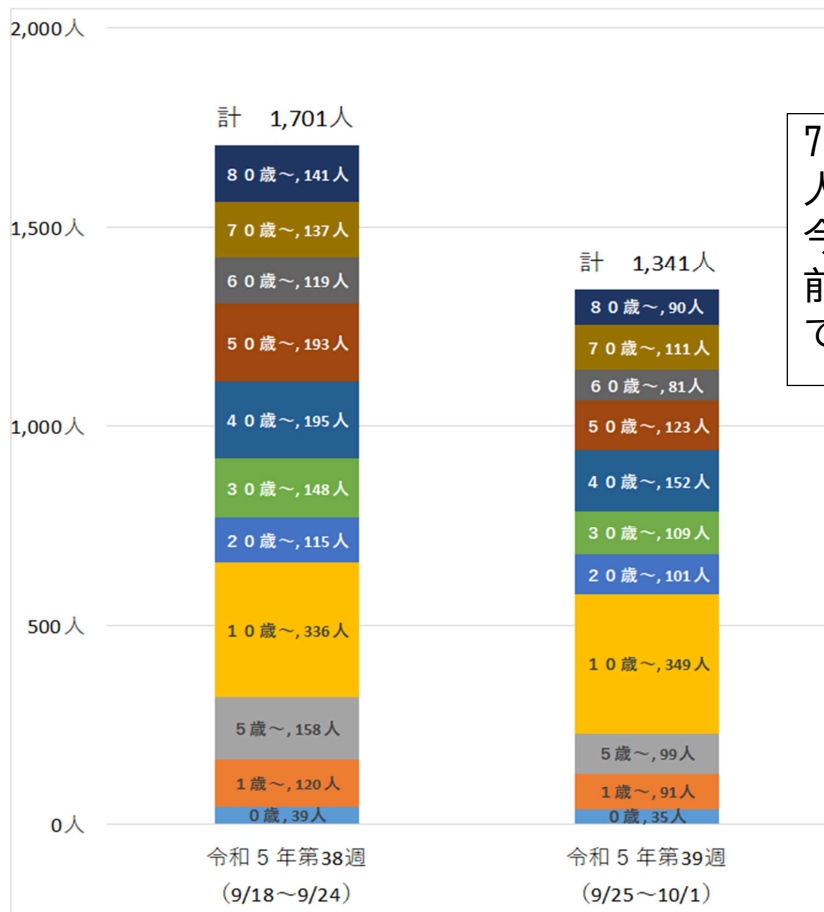
6 定点医療機関の年齢階級別患者数

0歳	1歳～	5歳～	10歳～	20歳～	30歳～	40歳～	50歳～
35人	91人	99人	349人	101人	109人	152人	123人

60歳～	70歳～	80歳～	不明	合計
81人	111人	90人	0人	1,341人



70歳以上の割合は15%です。



70歳以上の人数は、今週は201人、前週は278人です。

7 令和5年9月20日以降（令和5年秋開始接種） 3～7回目接種の実績

集計期間	全年代				65歳以上			
	静岡県			(参考)全国	静岡県			(参考)全国
	接種者数	接種者数累計	接種率	接種率	接種者数	接種者数累計	接種率	接種率
令和5年第38週 (9/20～9/24)	18,770	18,770	0.52%	0.41%	14,219	14,219	1.29%	1.08%
令和5年第39週 (9/25～10/1)	58,750	77,520	2.13%	1.86%	43,851	58,070	5.26%	4.93%

令和5年秋開始接種の概要

○接種時期 令和5年9月20日開始

○接種対象者 2回以上の接種を完了した者

- ・高齢者(65歳以上)及び基礎疾患のある者(接種の努力義務あり)
- ・上記以外の者であって生後6か月以上のもの(接種の努力義務なし)

○使用ワクチン 以下のいずれかを1回のみ接種可

- ・オミクロン株XBB.1.5対応1価ワクチン(ファイザー社及びモデルナ社) 前回接種から3か月以上経過
- ・武田社ワクチン(ノババックス) 前回接種から6か月以上経過

変異株に関する項目については、4月3日(月)分から当面の間、2週間ごとに集計しています。(今回は、9月18日(月)～10月1日(日)分の集計)

8-1 変異株ゲノム解析結果について(政令市除く)

8月下旬～9月中旬に発症した方について、国立遺伝学研究所(三島市)において実施したゲノム解析の結果は、以下のとおりです。(県所管分)

(結果判明日:9月19日(火)及び9月25日(月))

<変異株の件数>

保健所	賀茂	熱海	東部	御殿場	富士	中部	西部	合計
デルタ株	0	0	0	0	0	0	0	0
オミクロン株	0	0	23	0	0	0	51	74
	(内BA.2)	(0)	(0)	(0)	(0)	(0)	(0)	(0)
	(内BA.5)	(0)	(0)	(0)	(0)	(0)	(2)	(2)
(内組換体)	(0)	(0)	(23)	(0)	(0)	(0)	(49)	(72)

8-2 本県の変異株の判明状況（10月1日時点）

		合計	県	静岡市	浜松市
合計 (デルタ株+オミクロン株)	判明者数	10,450	5,938	2,349	2,163
	(前回からの増加数)	(131)	(75)	(21)	(35)
デルタ株 (R3.5.16~)	判明者数	2,411	1,256	648	507
	(前回からの増加数)	(0)	(0)	(0)	(0)
オミクロン株 (R4.1.1~)	判明者数	8,039	4,682	1,701	1,656
	(前回からの増加数)	(131)	(75)	(21)	(35)
※オミクロン株 【内、BA.2】	判明者数	1,429	666	432	331
	(前回からの増加数)	(1)	(0)	(0)	(1)
※オミクロン株 【内、BA.5】	判明者数	3,514	2,398	831	285
	(前回からの増加数)	(2)	(2)	(0)	(0)
※オミクロン株 【内、組換体】	判明者数	622	377	88	157
	(前回からの増加数)	(128)	(73)	(21)	(34)

※県：国立遺伝学研究所および国立感染症研究所でゲノム解析を実施

静岡市：国立感染症研究所でゲノム解析を実施

浜松市：浜松市保健環境研究所でゲノム解析を実施

8-3 本県の変異株（オミクロン株）の判明状況（10月1日時点）

	オミクロン株判明数				全オミクロン株に占める割合		
	合計	内、BA.2	内、BA.5	内、組換体	BA.2	BA.5	組換体
6月26日(月)～ 7月9日(日)	67	2	1	64	3.0%	1.5%	95.5%
7月10日(月)～ 7月23日(日)	12	0	0	12	0.0%	0.0%	100.0%
7月24日(月)～ 8月6日(日)	61	0	2	59	0.0%	3.3%	96.7%
8月7日(月)～ 8月20日(日)	115	2	1	112	1.7%	0.9%	97.4%
8月21日(月)～ 9月3日(日)	113	4	1	108	3.5%	0.9%	95.6%
9月4日(月)～ 9月17日(日)	75	0	2	73	0.0%	2.7%	97.3%
9月18日(月)～ 10月1日(日)	131	1	2	128	0.8%	1.5%	97.7%

8-4 ゲノム解析結果の系統別判明数（政令市含む） （9月18日～10月1日判明分）

系統名※	判明数	割合
BA. 2. 75	1	0. 8%
BS. 1	0	0. 0%
BA. 4. 6	0	0. 0%
BQ. 1	1	0. 8%
XBB	128	97. 7%
その他	1	0. 8%
計	131	100. 0%

※国立感染症研究所「感染・伝播性の増加や抗原性の変化が懸念される新型コロナウイルス（SARS-CoV-2）の変異株について（第22報）」において、「引き続き国内外での動向の注視、知見の収集とともに、国内でのゲノムサーベイランスを継続していく必要がある」とされている系統を掲載しています。

令和5年5月8日から、新型コロナウイルス感染症は感染症法上の位置付けが「5類感染症」となりました。
このため、感染状況の把握は、全数を毎日把握する方式ではなく、国が定める基準に従って指定された医療機関（定点医療機関）での患者数を1週間分まとめて把握する方式に変更されています。（季節性インフルエンザと同様の把握方法）