

目次

- ★ 発生動向総覧 P 1～3
- ★ 感染症発生動向警報システムによる保健所の警報状況 P 4
- ★ 指定届出機関からの特記事項欄コメント P 4～5
- ★ 全数把握感染症集計表 P 6
- ★ 定点把握感染症集計表 P 7～11
- ★ 定点把握感染症推移グラフ P 12～16
- ★ 定点把握感染症集計表（月報） P 17～20
- ★ 定点把握感染症推移グラフ（月報） P 21～22
- ★ 新型コロナウイルスのPCR検査等の状況 P 23
- ★ 国内及び静岡県内の季節性インフルエンザの流行状況 P 24～25



発生動向総覧

《第14週コメント》 4月13日集計分

県内のインフルエンザの定点当たり報告数が1.33となり、先週の2.28から4週続けて減少しました。

◆全数届出の感染症

- 1 類感染症 報告なし
- 2 類感染症 結核（賀茂（1）、東部（2）、浜松市（3））
- 3 類感染症 報告なし
- 4 類感染症 報告なし
- 5 類感染症 急性脳炎（浜松市（2））、水痘（入院例）（富士（1））梅毒（富士（2））、バンコマイシン耐性腸球菌感染症（西部（1））

新型インフルエンザ等感染症

新型コロナウイルス（賀茂（5）、熱海（51）、東部（141）、御殿場（55）、富士（146）、静岡市（176）中部（136）、西部（132）、浜松市（151）、自己検査（45））

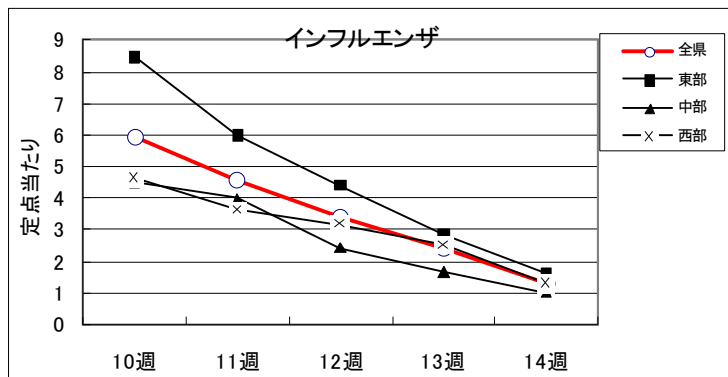
◆定点把握の対象となる5類感染症（週報対象のもの）

環境衛生科学研究所
感染症情報センター

令和5年第14週(4/3~4/9)の動向

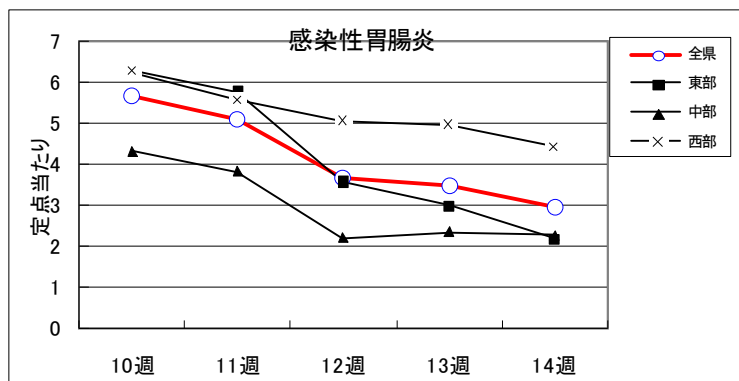
インフルエンザ

全県で罹患数183、定点当たり1.33の患者発生があり、県下全地区で前週より減少した。定点当たり東部地区で1.62、中部地区で1.00、西部地区で1.28の発生があり。10週をピークに減少が続いている。保健所別では御殿場HCが定点当たり7となり、注意報の基準値を下回り、これで県下すべての保健所が基準値を下回った。



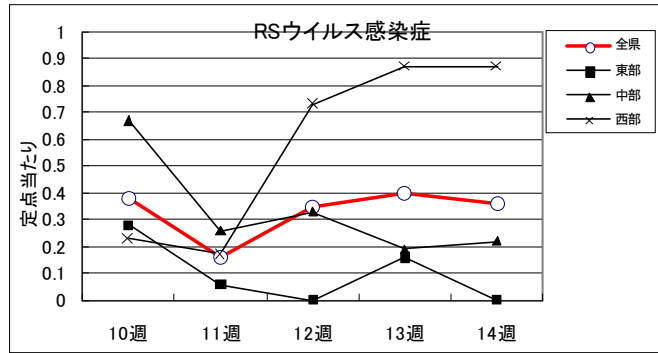
感染性胃腸炎

全県で罹患数262、定点当たり2.98の患者発生があり、前週の3.44から減少した。定点当たり東部地区で2.16、中部地区で2.26、西部地区で4.40の患者が発生した。



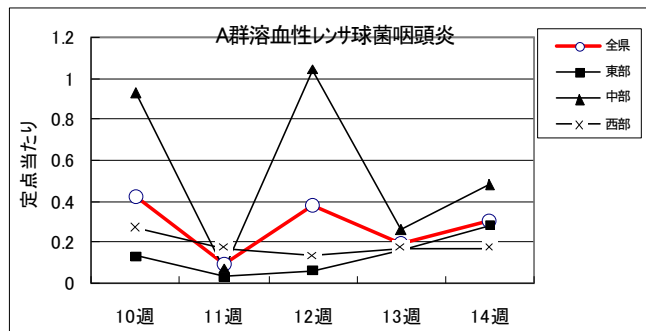
RSウイルス感染症

全県で罹患数32、定点当たり0.36の患者発生があり、前週の0.40から減少した。定点当たり東部地区で0.00、中部地区で0.22、西部地区で0.87の患者が発生した。



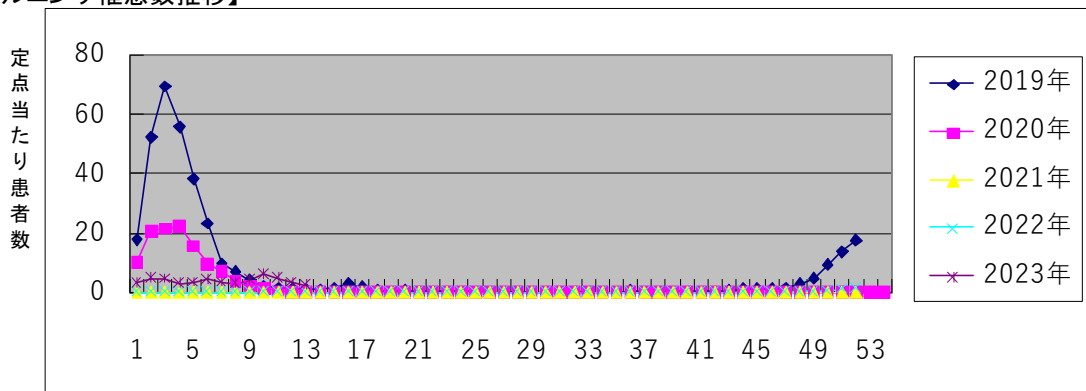
A群溶血性レンサ球菌咽頭炎

全県で罹患数27、定点当たり0.31の患者発生があり、前週の1.6倍と増加した。定点当たり東部地区で0.28、中部地区で0.48、西部地区で0.17の患者が発生した。



- ・風疹、麻疹とも患者発生なし。
- ・全国のインフルエンザの発生は2.77で前週の4.06から減少した。注意報レベルの保健所を有する都道府県の11に減少した。
- ・静岡県において第14週に定点当たり患者報告数の多かった疾病は、順に1)感染性胃腸炎(2.98)、2)インフルエンザ(1.33)、3)RSウイルス感染症(0.36)、4)A群溶血性レンサ球菌咽頭炎(0.31)及び咽頭結膜熱(0.31)、5)突発性発疹(0.15)であった。

【インフルエンザ罹患数推移】



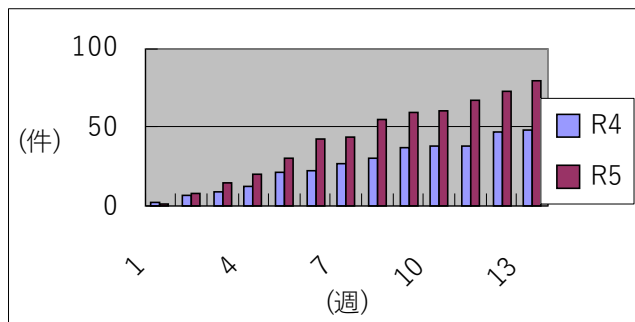
【県内衛生研究所におけるインフルエンザウイルス検出状況(2022/2023シーズン)】
 (令和4年36～令和5年13週)

		検体搬入数	A/H1 pdm09	A/H3	B/山形 系統	B/Victoria 系統
R4 36～52週	静岡県	9		5		
	静岡市	3		1		
	浜松市	0				
R5 1週		0				
2週	静岡県	3		3		
	静岡市	1		1		
	浜松市	0				
3週	静岡県	5		4		
	静岡市	5		5		
	浜松市	0				
4週	静岡県	4		2		
	静岡市	6		6		
	浜松市	1		1		
5週	静岡県	2		2		
	静岡市	1		1		
	浜松市	0				
6週	静岡県	10		6		
	静岡市	2				
	浜松市	0				
7週	静岡県	1		1		
	静岡市	1		1		
	浜松市	0				
8週	静岡県	2				
	静岡市	3		3		
	浜松市	0				
9週	静岡県	1				
	静岡市	2		2		
	浜松市	0				
10週	静岡県	7		5		
	静岡市	2		2		
	浜松市	0				
11週	静岡県	4		3		
	静岡市	0				
	浜松市	0				
12週	静岡県	4		4		
	静岡市	0				
	浜松市	0				
13週	静岡県	3		1		
	静岡市	2		2		
	浜松市	0				
14週	静岡県	4		4		
	静岡市	1		1		
	浜松市	0				

検査中

【梅毒の発生状況(静岡県・累計)】

・14週は前年同期比1.67倍の増加となった。



◆感染症発生動向警報システムによる保健所の警報状況

警報 なし

注意報 なし



指定届出機関からの特記事項欄コメント

感染症第14週（令和5年4月3日～令和5年4月9日）

白十字小児科（沼津市）「インフルエンザA型 2名」

光ヶ丘小児科（三島市）「インフルエンザA型 10名、インフルエンザB型 1名」

窪田医院（三島市）「インフルエンザA型 1名」

函南平出クリニック（函南町）「ヒトメタニューモウイルス 1名（2歳男児）、咽頭アデノ 4名（男児2名、女児2名）、便アデノ 3名（男児2名、女児1名）、流行性耳鼻下腺炎 1名（男児）、A群溶血性レンサ球菌 3名（女児3名）、インフルエンザA型 2名（男児1名、女児1名）」

なかがわ医院（小山町）「インフルエンザA型 2名」

たうち小児科医院（御殿場市）「インフルエンザA型 19名」

富士病院（御殿場市）「インフルエンザA型 5名」

お八幡医院（御殿場市）「インフルエンザA型 6名」

小川小児科内科医院（富士市）「インフルエンザA型 1名」

田子浦クリニック（富士市）「インフルエンザA型 4名、インフルエンザB型 1名」

富士市立中央病院（富士市）「インフルエンザ 1名」

あしだクリニック（焼津市）「インフルエンザA型 3名（10～14歳男児1名、30～39歳男性1名、40～49歳女性1名）」

クリニックパパ（浜松市）「インフルエンザA型 3名、インフルエンザB型 1名」

総合病院聖隷三方原病院（小児科）（浜松市）「インフルエンザ 1名」

いぬかい小児科（浜松市）「インフルエンザ 7名」

幸田子供クリニック（浜松市）「インフルエンザA型 2名」

たなか小児科（浜松市）「インフルエンザ 2名」

天竜こども医院（浜松市）「インフルエンザA型 23名」

金指こどもクリニック（浜松市）「インフルエンザA型 1名」

おおば小児科（浜松市）「インフルエンザA型 5名」

くまがいくクリニック（浜松市）「インフルエンザA型 2名」

高平内科（浜松市）「インフルエンザ 2名」

宮口こんどうクリニック（浜松市）「インフルエンザA型 1名（5歳男児、予防接種未接種）」

※特記事項欄コメントによるインフルエンザウイルス型別状況(R4-R5シーズン累計)

区分	報告数	割合
インフルエンザA型	3,183名	97%
インフルエンザB型	84名	3%

- ・ 静岡県の感染症週報は、組織改編に伴い感染症対策課において作成しています。
- ・ 引き続き、疾病対策課ホームページにより御覧いただけます。

<https://www.pref.shizuoka.jp/kenkofukushi/shippeikansensho/kansensho/1003065/index.html>

疾患名	区分	静岡県							全国				
		9週	10週	11週	12週	13週	今週	年累計	11週	12週	13週	今週	年累計
エボラ出血熱													
クリミア・コンゴ出血熱													
痘そう													
南米出血熱													
ペスト													
マールブルグ病													
ラッサ熱													
急性灰白髄炎													
結核		4	3	5	5	5	6	84	186	196	203	175	3,274
ジフテリア													
重症急性呼吸器症候群(SARS)													
中東呼吸器症候群(MERS)													
鳥インフルエンザH5N1													
鳥インフルエンザH7N9													
新型コロナウイルス		2,502	2,123	1,385	1,047	1,018	1,038	187,817	50,781	47,482	69,695	32,653	4,224,874
コレラ													1
細菌性赤痢									1		1		7
腸管出血性大腸菌感染症		1						5	10	20	28	16	259
腸チフス									1			1	14
パラチフス									2				5
E型肝炎								1	14	8	14	5	155
ウエストナイル熱(ウエストナイル脳炎を含む)													
A型肝炎									1	2		1	18
エキノコックス症													3
糞熱													
オウム病													2
オムスク出血熱													
回帰熱													1
キャサスル森林病													
Q熱													
狂犬病													
コクシジオイデス症													
サル痘						1		1	11	19	14	10	98
ジカウイルス感染症													
重症熱性血小板減少症候群									2	1	2	3	17
腎症候性出血熱													
西部ウマ脳炎													
ダニ媒介脳炎													
炭疽													
テクングニア熱									1				1
つつが虫病									2	1	1	2	54
デング熱										1	3	2	16
東部ウマ脳炎													
鳥インフルエンザ													
ニパウイルス感染症													
日本紅斑熱										1	1	2	9
日本脳炎													
ハンタウイルス肺症候群													
Bウイルス病													
鼻疽													
ブルセラ症													
ベネズエラウマ脳炎													
ヘンドラウイルス感染症													
発しんチフス													
ポツリヌス症													
マラリア											1		5
野兔病													
ライム病													
リッサウイルス感染症													
リフトバレー熱													
類鼻疽													
レジオネラ症		3		1				10	18	13	17	21	341
レプトスピラ症													2
ロッキー山紅斑熱													
アメーバ赤痢			1					5	10	9	7	9	138
ウイルス性肝炎(A型肝炎及びE型肝炎を除く)									5	2	3	1	65
カルバペネム耐性腸内細菌科細菌感染症		1	1					8	19	18	17	12	455
急性弛緩性麻痺										2	1	1	13
急性脳炎(ウエストナイル脳炎、日本脳炎等を除く)		1				1	2	9	6	1	4	5	119
クリプトスポリジウム症													2
クロイツフェルト・ヤコブ病								1			2		37
劇症型溶血性レンサ球菌感染症		1	1	1		1		7	11	10	18	7	230
後天性免疫不全症候群								2	12	13	13	10	234
ジアルジア症								2	1	1			13
侵襲性インフルエンザ菌感染症				1				3	3	3	4	8	77
侵襲性髄膜炎菌感染症										2			4
侵襲性肺炎球菌感染症		1		1	3	2		10	35	27	25	22	463
水痘(入院例に限る)							1	2	5	9	6	5	83
先天性風しん症候群													
梅毒		1	2	4	2	4	2	82	160	148	203	173	3,785
播種性クリプトコックス症								1	1	4			46
破傷風								1		1	1	1	14
バンコマイシン耐性黄色ブドウ球菌感染症													
バンコマイシン耐性腸球菌感染症			1				1	4	2	3	1	1	43
百日咳		1				1		3	8	4	18	15	161
風しん									2			1	3
麻疹											1	1	3
薬剤耐性アシネトバクター感染症													5
新型インフルエンザ等感染症													

※医療機関から届出の追加や取り下げがあった場合、増減することがあります。

定点把握感染症集計表(届出数)

2023年 14 週

	静岡県							全国				
	9週	10週	11週	12週	13週	今週	計	11週	12週	13週	今週	計
RSウイルス感染症	18	34	14	31	36	32	165	1,226	1,313	1,514	1,662	5,715
咽頭結膜熱	11	16	15	20	17	27	106	541	505	578	539	2,163
A群溶血性レンサ球菌咽頭炎	14	37	8	34	17	27	137	1,619	1,515	1,624	1,537	6,295
感染性胃腸炎	541	503	453	324	306	262	2,389	16,767	13,245	11,712	11,647	53,371
水痘	5	3	6	5	7	2	28	243	223	259	301	1,026
手足口病	1	2	2	3	8	7	23	224	232	277	295	1,028
伝染性紅斑	1	1		1	3	1	7	28	27	24	30	109
突発性発しん	19	16	21	20	14	13	103	721	634	755	752	2,862
ヘルパンギーナ				1	2	2	5	173	187	312	319	991
流行性耳下腺炎	4	6	5	1	3	6	25	100	79	97	95	371
インフルエンザ	578	829	638	471	331	183	3,030	41,319	31,760	20,013	13,580	106,672
急性出血性結膜炎								4	8	3	4	19
流行性角結膜炎	3	3		1	4	2	13	141	108	152	191	592
クラミジア肺炎(オウム病は除く)											-	
細菌性髄膜炎	2	1				1	4	6	6	6	7	25
マイコプラズマ肺炎				1	1		2	13	15	9	10	47
無菌性髄膜炎			1	1			2	9	14	7	14	44
感染性胃腸炎(病原体がロタウイルスであるものに限る。)				2			2	3	3	5	2	13

定点種別	県内定点数	届出対象感染症
小児科	88	RSウイルス感染症、咽頭結膜熱、A群溶血性レンサ球菌咽頭炎、感染性胃腸炎、水痘、手足口病、伝染性紅斑、突発性発しん、ヘルパンギーナ、流行性耳下腺炎、インフルエンザ
内科	50	インフルエンザ
眼科	22	急性出血性結膜炎、流行性角結膜炎
基幹	10	クラミジア肺炎(オウム病は除く)、細菌性髄膜炎、マイコプラズマ肺炎、無菌性髄膜炎、感染性胃腸炎(病原体がロタウイルスであるものに限る。)

※小児科定点と内科定点はインフルエンザ定点を兼ねている。

定点把握感染症集計表(定点当り)

2023年 14 週

	静岡県						全国			
	第9週	第10週	第11週	第12週	第13週	今週	第11週	第12週	第13週	今週
RSウイルス感染症	0.20	0.38	0.16	0.35	0.40	0.36	0.39	0.42	0.48	0.53
咽頭結膜熱	0.12	0.18	0.17	0.22	0.19	0.31	0.17	0.16	0.18	0.17
A群溶血性レンサ球菌咽頭炎	0.16	0.42	0.09	0.38	0.19	0.31	0.52	0.48	0.52	0.49
感染性胃腸炎	6.08	5.65	5.09	3.64	3.44	2.98	5.36	4.21	3.73	3.72
水痘	0.06	0.03	0.07	0.06	0.08	0.02	0.08	0.07	0.08	0.10
手足口病	0.01	0.02	0.02	0.03	0.09	0.08	0.07	0.07	0.09	0.09
伝染性紅斑	0.01	0.01		0.01	0.03	0.01	0.01	0.01	0.01	0.01
突発性発しん	0.21	0.18	0.24	0.22	0.16	0.15	0.23	0.20	0.24	0.24
ヘルパンギーナ				0.01	0.02	0.02	0.06	0.06	0.10	0.10
流行性耳下腺炎	0.04	0.07	0.06	0.01	0.03	0.07	0.03	0.03	0.03	0.03
インフルエンザ	4.16	5.96	4.59	3.39	2.38	1.33	8.42	6.44	4.06	2.77
急性出血性結膜炎							0.01	0.01		0.01
流行性角結膜炎	0.14	0.14		0.05	0.18	0.09	0.20	0.16	0.22	0.28
クラミジア肺炎(オウム病は除く)										-
細菌性髄膜炎	0.20	0.10				0.10	0.01	0.01	0.01	0.01
マイコプラズマ肺炎				0.10	0.10		0.03	0.03	0.02	0.02
無菌性髄膜炎			0.10	0.10			0.02	0.03	0.01	0.03
感染性胃腸炎(病原体がロタウイルスであるものに限る。)				0.20			0.01	0.01	0.01	0.00

定点種別	県内定点数	届出対象感染症
小児科	88	RSウイルス感染症、咽頭結膜熱、A群溶血性レンサ球菌咽頭炎、感染性胃腸炎、水痘、手足口病、伝染性紅斑、突発性発しん、ヘルパンギーナ、流行性耳下腺炎、インフルエンザ
内科	50	インフルエンザ
眼科	22	急性出血性結膜炎、流行性角結膜炎
基幹	10	クラミジア肺炎(オウム病は除く)、細菌性髄膜炎、マイコプラズマ肺炎、無菌性髄膜炎、感染性胃腸炎(病原体がロタウイルスであるものに限る。)

※小児科定点と内科定点はインフルエンザ定点を兼ねている。

感染症 14 週

保健所名	RSウイルス感染症		咽頭結膜熱		A群溶血性 レンサ球菌咽頭炎		感染性胃腸炎		水痘	
	罹患数	定点当り	罹患数	定点当り	罹患数	定点当り	罹患数	定点当り	罹患数	定点当り
総数	32	0.36	27	0.31	27	0.31	262	2.98	2	0.02
賀茂	-	-	-	-	-	-	7	3.50	-	-
熱海	-	-	1	0.25	-	-	7	1.75	-	-
東部	-	-	10	0.83	3	0.25	27	2.25	-	-
御殿場	-	-	2	0.50	6	1.50	20	5.00	-	-
富士	-	-	-	-	-	-	8	0.89	-	-
静岡市	6	0.38	3	0.19	8	0.50	32	2.00	1	0.06
中部	-	-	1	0.09	5	0.45	29	2.64	-	-
西部	5	0.42	3	0.25	2	0.17	54	4.50	1	0.08
浜松市	21	1.17	7	0.39	3	0.17	78	4.33	-	-

保健所名	手足口病		伝染性紅斑		突発性発しん		百日咳 (全数報告)		ヘルパンギーナ	
	罹患数	定点当り	罹患数	定点当り	罹患数	定点当り	週計	累計	罹患数	定点当り
総数	7	0.08	1	0.01	13	0.15	0	3	2	0.02
賀茂								1		
熱海										
東部					1	0.08		2		
御殿場										
富士										
静岡市					3	0.19				
中部	6	0.55			1	0.09			1	0.09
西部		-	1	0.08	3	0.25			1	0.08
浜松市	1	0.06			5	0.28				

保健所名	流行性耳下腺炎		インフルエンザ		麻しん (全数報告)		風しん (全数報告)		指定届出機関 (定点)数	
	罹患数	定点当り	罹患数	定点当り	週計	累計	週計	累計	小児科	内科
総数	6	0.07	183	1.33	0	0	0	0	89	50
賀茂			1	0.33					2	1
熱海			2	0.33					4	2
東部	3	0.25	29	1.53					13	7
御殿場			42	7.00					4	2
富士	1	0.11	7	0.47					9	6
静岡市			24	0.96					16	9
中部	1	0.09	18	1.06					11	6
西部		-	11	0.58					12	7
浜松市	1	0.06	49	1.75					18	10

*百日咳は、平成30年1月1日より五類(定点把握対象)から五類(全数把握対象)に変更されました。

感染症 14 週

保健所名	急性出血性結膜炎		流行性角結膜炎		クラミジア肺炎 (オウム病を除く)		細菌性髄膜炎		マイコプラズマ肺炎	
	罹患数	定点当り	罹患数	定点当り	罹患数	定点当り	罹患数	定点当り	罹患数	定点当り
総数	0		2	0.09	0		1	0.10	0	
賀茂										
熱海							1	1.00		1.00
東部										
御殿場										
富士			1	0.33						
静岡市			1	0.20						
中部										
西部										
浜松市										

保健所名	無菌性髄膜炎		感染性胃腸炎 (病原体がロタウイルス であるものに限る。)	
	罹患数	定点当り	罹患数	定点当り
総数	0		0	
賀茂				
熱海				
東部				
御殿場				
富士				
静岡市				
中部				
西部				
浜松市				

指定届出機関 (定点)数	
眼科	基幹
22	10
	1
	1
4	1
3	1
5	2
3	1
4	1
3	2

*賀茂・熱海・御殿場の各保健所管内には眼科定点はありません。

*御殿場保健所管内には基幹定点はありません。

定点把握感染症年齢階級別集計表(届出数)

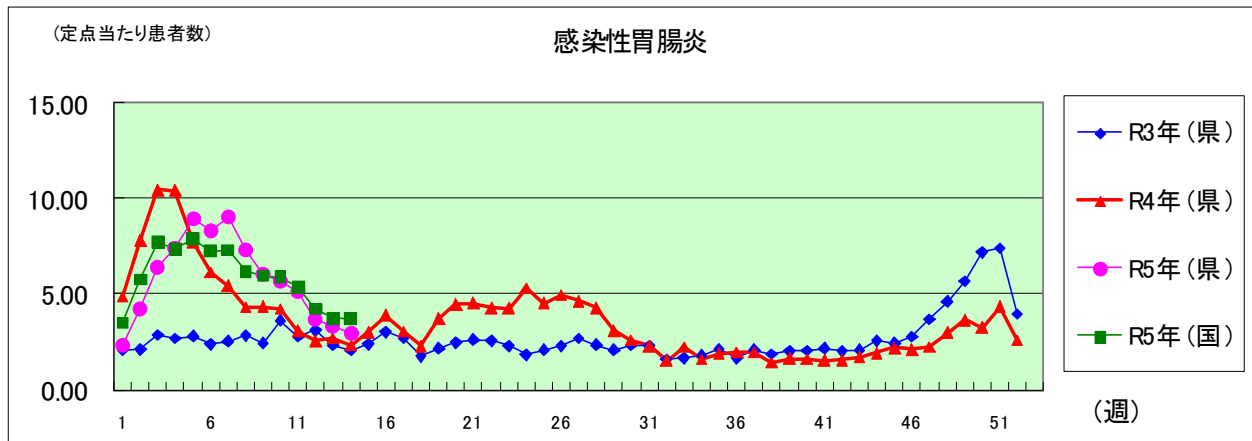
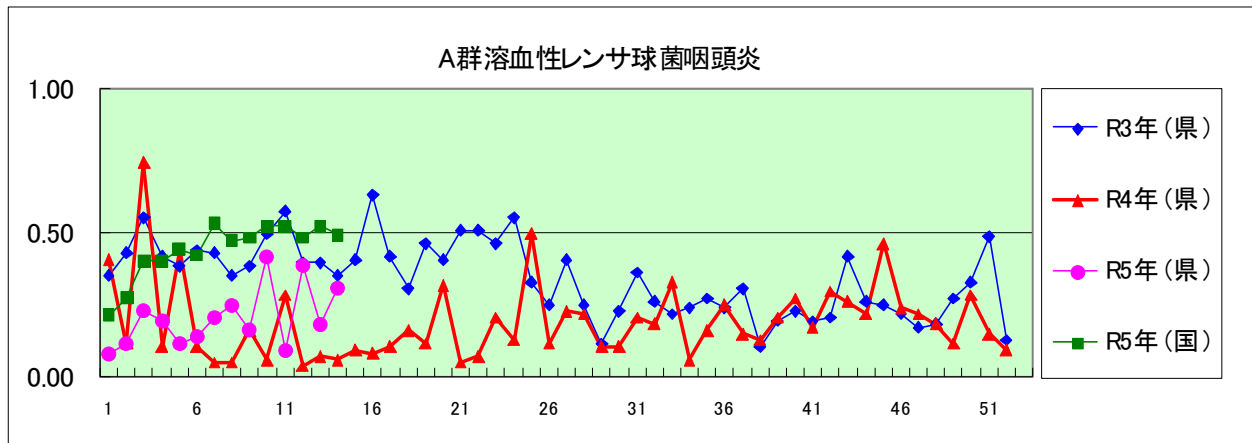
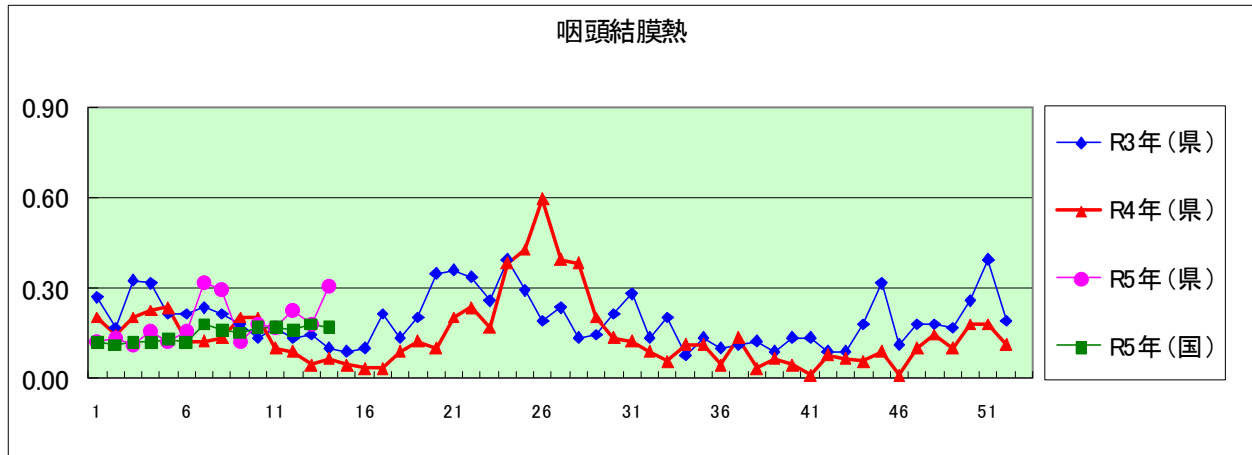
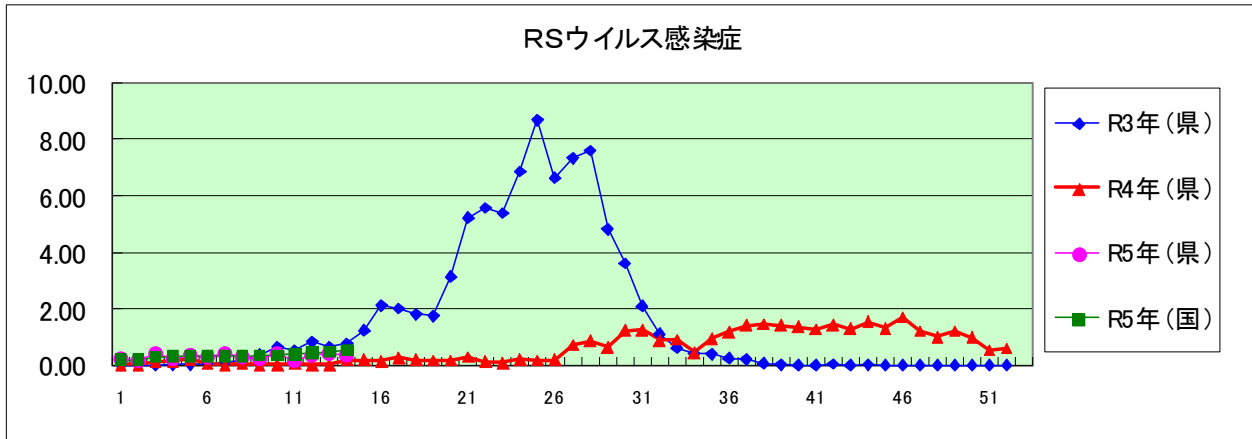
2023年 14 週

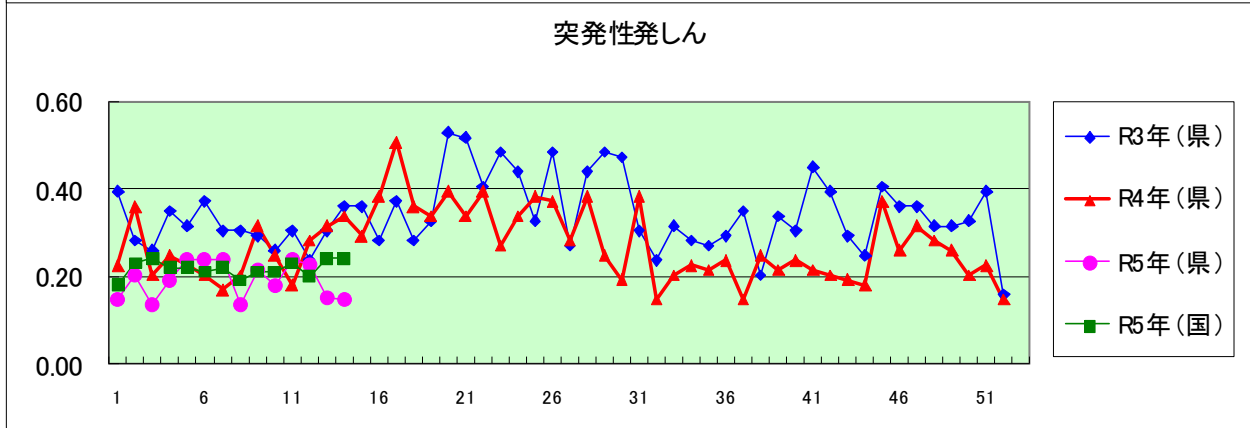
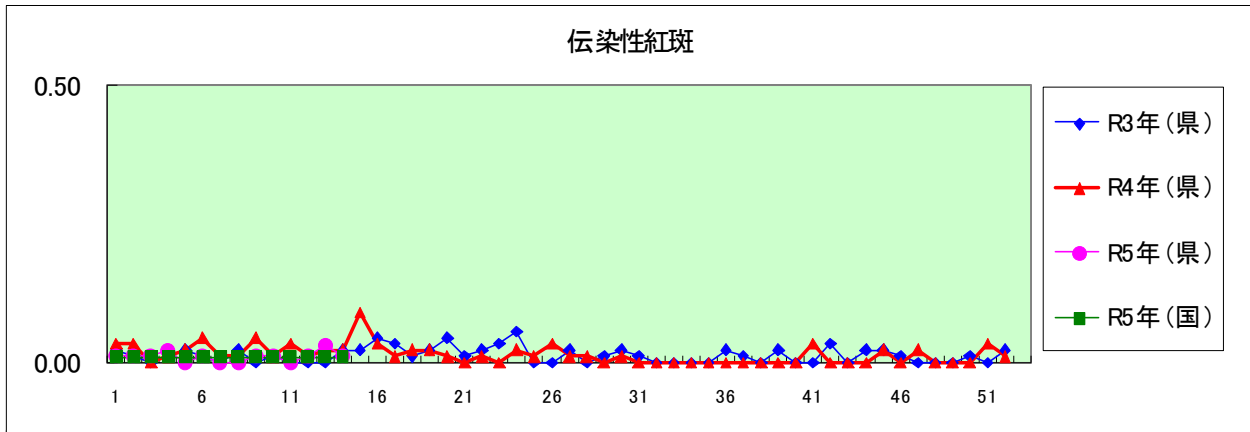
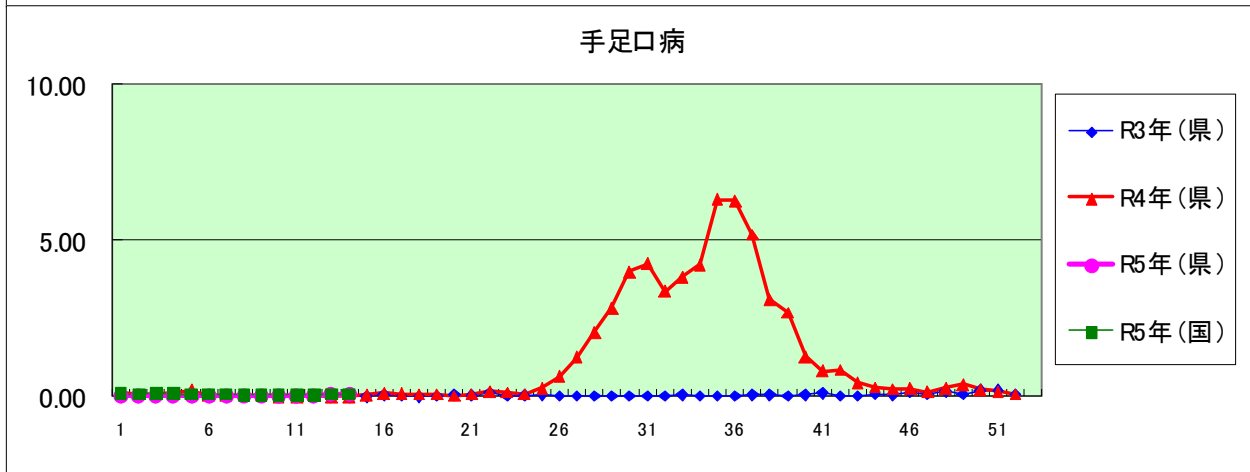
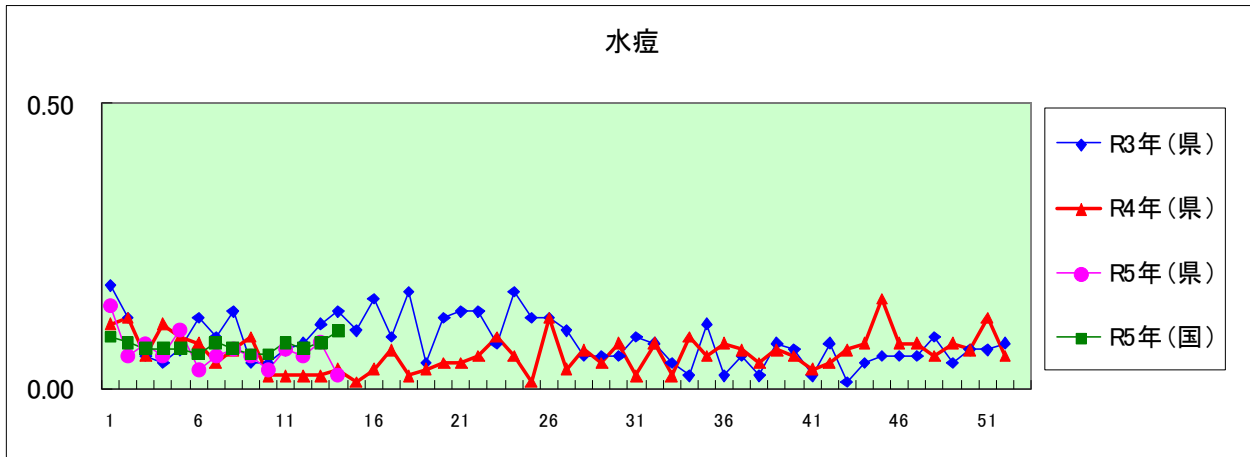
年齢階級区分	～5ヶ月	～11ヶ月	1歳	2歳	3歳	4歳	5歳	6歳	7歳	8歳	9歳	10～14歳	15～19歳	20～29歳	30～39歳	40～49歳	50～59歳	60～69歳	70～79歳	80歳以上	計
〃(小児科定点把握感染症分)	～5ヶ月	～11ヶ月	1歳	2歳	3歳	4歳	5歳	6歳	7歳	8歳	9歳	10～14歳	15～19歳	20歳以上							
〃(眼科定点把握感染症分)	～5ヶ月	～11ヶ月	1歳	2歳	3歳	4歳	5歳	6歳	7歳	8歳	9歳	10～14歳	15～19歳	20～29歳	30～39歳	40～49歳	50～59歳	60～69歳	70歳以上		
〃(基幹定点把握分)	0歳	1～4歳	5～9歳	10～14歳	15～19歳	20～24歳	25～29歳	30～34歳	35～39歳	40～44歳	45～49歳	50～54歳	55～59歳	60～64歳	65～69歳	70歳以上					
RSウイルス感染症	7	3	11	3	5	2	1														32
咽頭結膜炎		3	8	7	6					1			1	1							27
A群溶血性レンサ球菌咽頭炎			1	8	5	2		5	2			2		2							27
感染性胃腸炎	4	12	34	31	26	28	30	16	9	13	10	18	5	26							262
水痘							1				1										2
手足口病				3		2		1			1										7
伝染性紅斑					1																1
突発性発しん		2	9	2																	13
ヘルパンギーナ						2															2
流行性耳下腺炎			1				2	2					1								6
インフルエンザ	1	7	10	17	11	20	14	11	14	5	22	10	12	13	8	2	4	1	1		183
急性出血性結膜炎																					
流行性角結膜炎															2						2
クラミジア肺炎(オウム病は除く)																					
細菌性髄膜炎																				1	1
マイコプラズマ肺炎																					
無菌性髄膜炎																					
感染性胃腸炎(病原体がロタウイルスであるものに限る。)																					

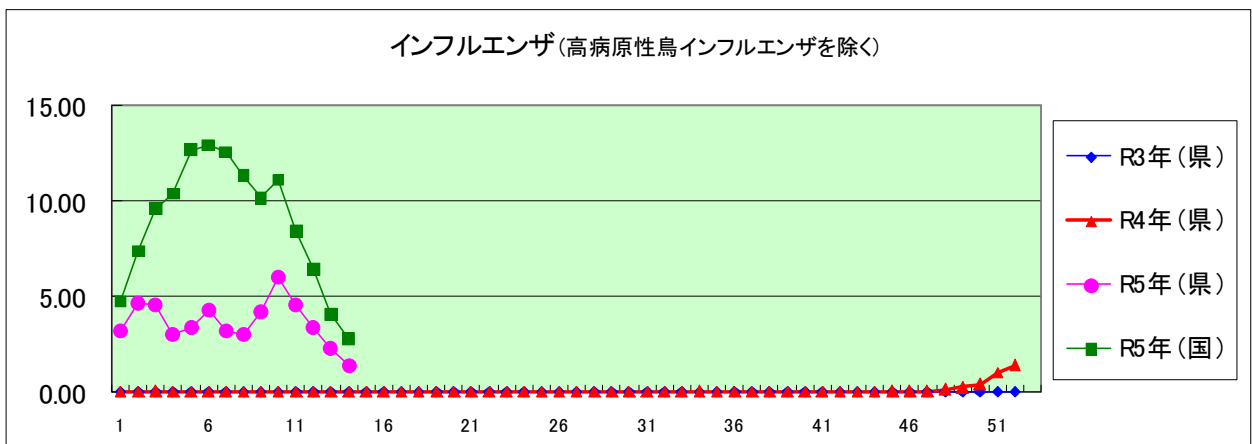
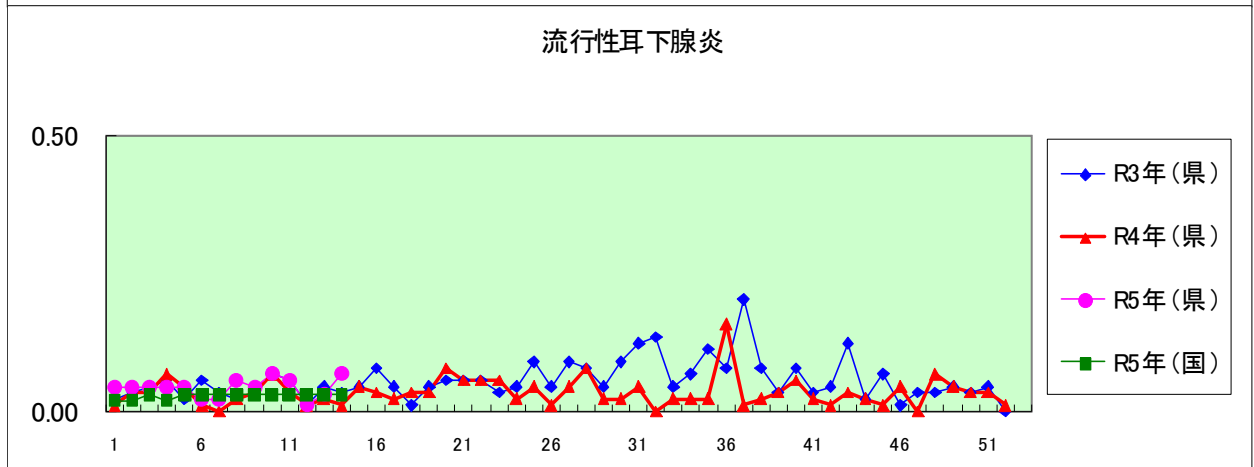
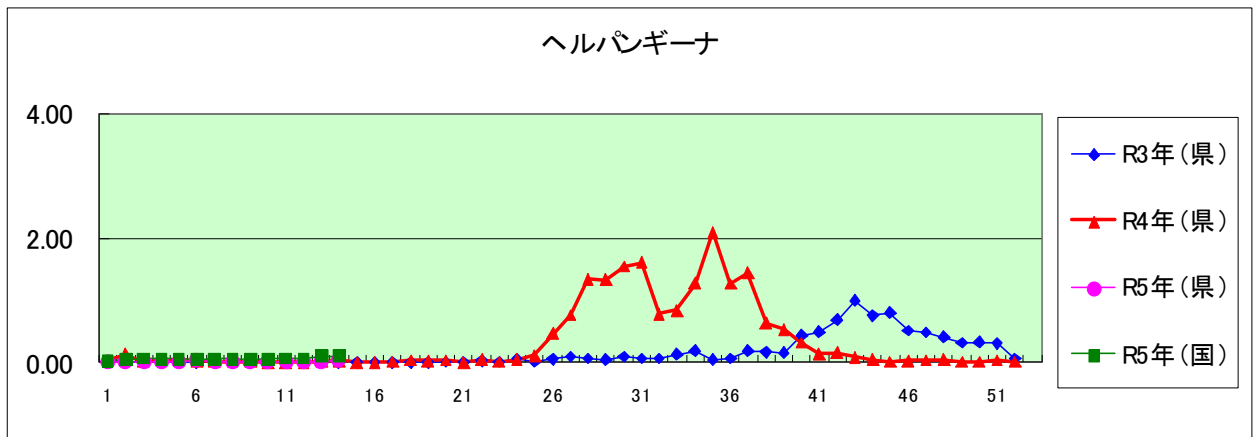
定点把握感染症年齢階級別集計表(定点当り)

2023年 14 週

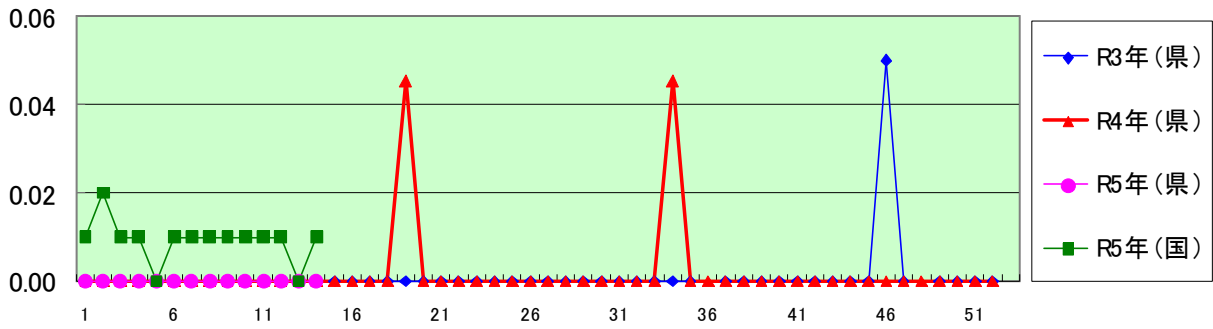
年齢階級区分	～6ヶ月	～12ヶ月	1歳	2歳	3歳	4歳	5歳	6歳	7歳	8歳	9歳	10～14歳	15～19歳	20～29歳	30～39歳	40～49歳	50～59歳	60～69歳	70～79歳	80歳以上	計
〃(小児科定点把握感染症分)	～6ヶ月	～12ヶ月	1歳	2歳	3歳	4歳	5歳	6歳	7歳	8歳	9歳	10～14歳	15～19歳	20歳以上							
〃(眼科定点把握感染症分)	～6ヶ月	～12ヶ月	1歳	2歳	3歳	4歳	5歳	6歳	7歳	8歳	9歳	10～14歳	15～19歳	20～29歳	30～39歳	40～49歳	50～59歳	60～69歳	70歳以上		
〃(基幹定点把握分)	0歳	1～4歳	5～9歳	10～14歳	15～19歳	20～24歳	25～29歳	30～34歳	35～39歳	40～44歳	45～49歳	50～54歳	55～59歳	60～64歳	65～69歳	70歳以上					
RSウイルス感染症	0.08	0.03	0.13	0.03	0.06	0.02	0.01														0.36
咽頭結膜炎		0.03	0.09	0.08	0.07					0.01			0.01	0.01							0.30
A群溶血性レンサ球菌咽頭炎			0.01	0.09	0.06	0.02		0.06	0.02			0.02		0.02							0.30
感染性胃腸炎	0.05	0.14	0.39	0.35	0.30	0.32	0.34	0.18	0.10	0.15	0.11	0.20	0.06	0.30							2.99
水痘							0.01				0.01										0.02
手足口病				0.03		0.02		0.01			0.01										0.07
伝染性紅斑						0.01															0.01
突発性発しん		0.02	0.10	0.02																	0.14
ヘルパンギーナ						0.02															0.02
流行性耳下腺炎							0.01	0.02					0.01								0.04
インフルエンザ	0.01	0.05	0.07	0.12	0.08	0.14	0.10	0.08	0.10	0.04	0.16	0.07	0.09	0.09	0.06	0.01	0.03	0.01	0.01		1.32
急性出血性結膜炎																					
流行性角結膜炎															0.09						
クラミジア肺炎(オウム病は除く)																					
細菌性髄膜炎																				0.10	0.10
マイコプラズマ肺炎																					
無菌性髄膜炎																					
感染性胃腸炎(病原体がロタウイルスであるものに限る。)																					



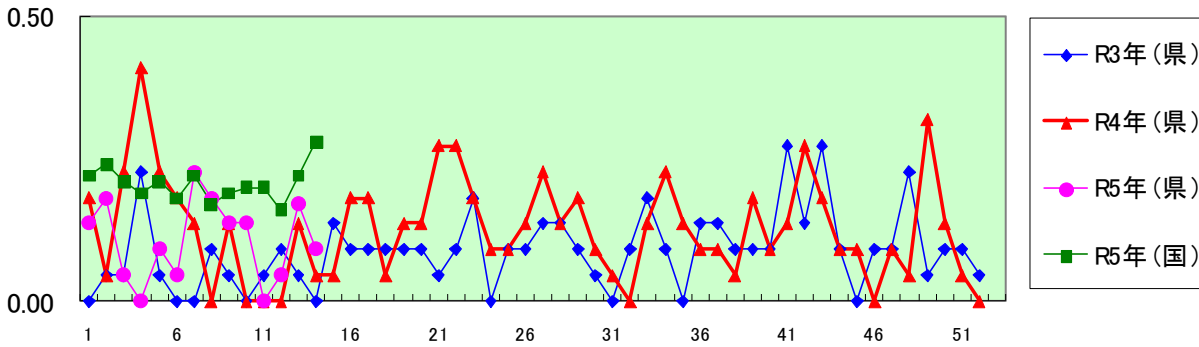




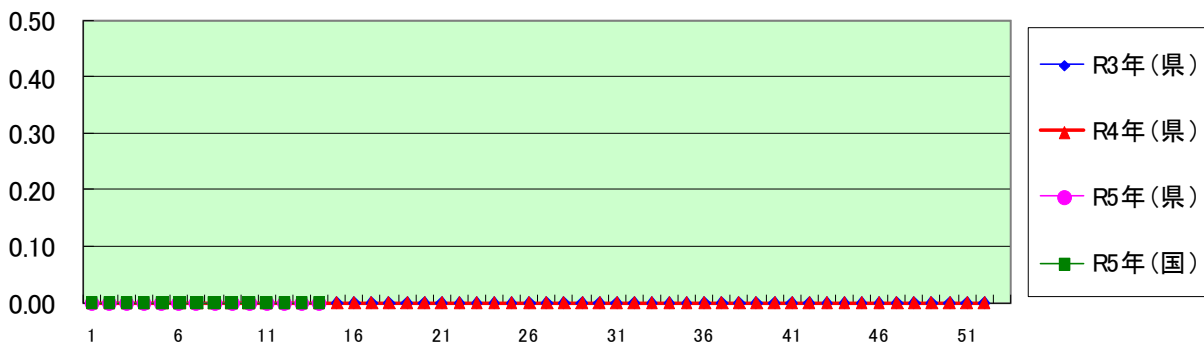
急性出血性結膜炎



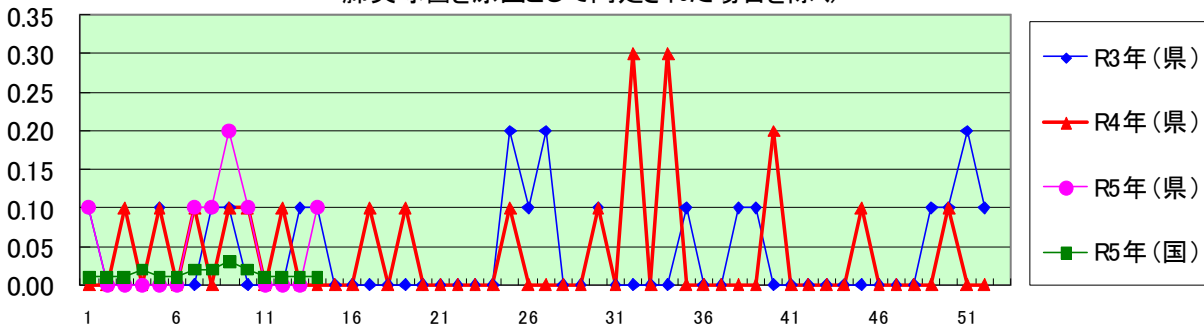
流行性角結膜炎

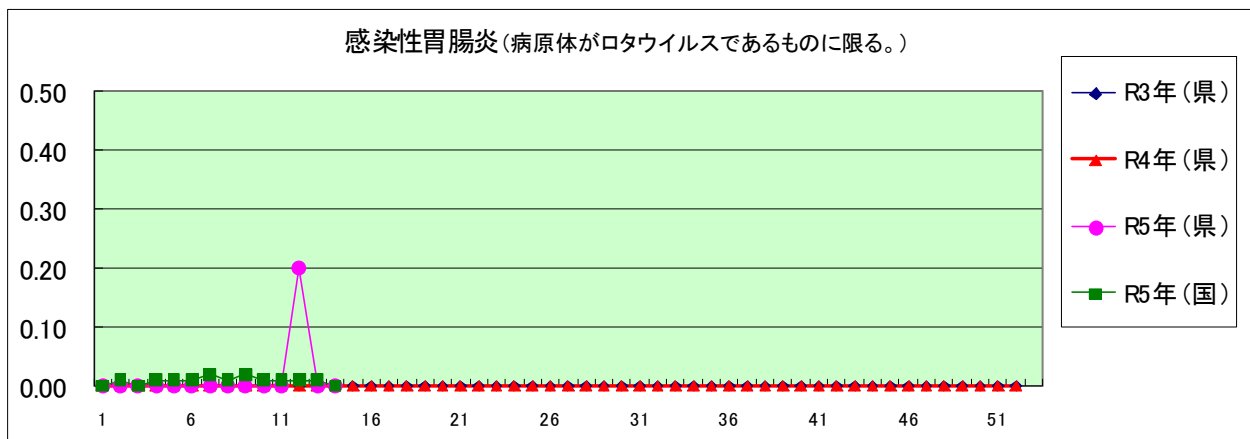
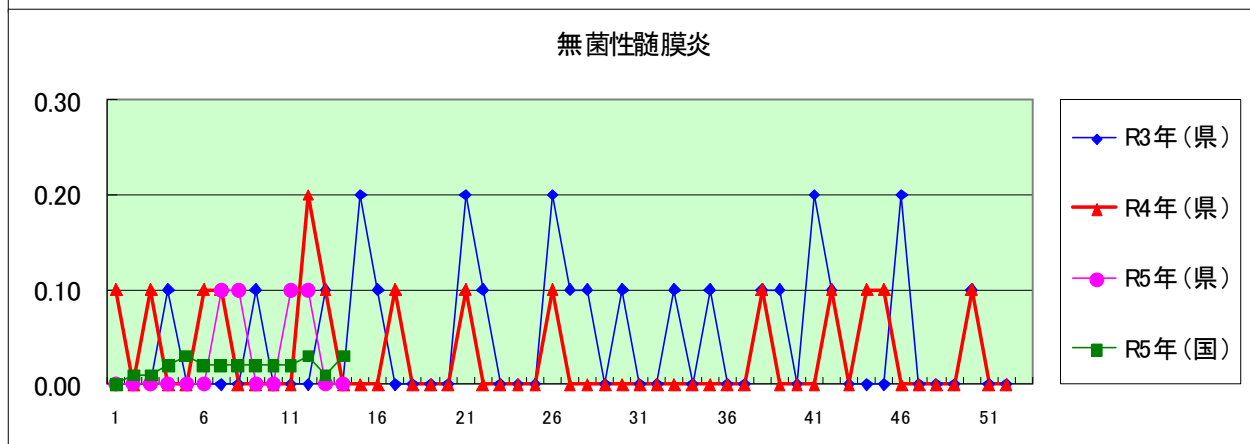
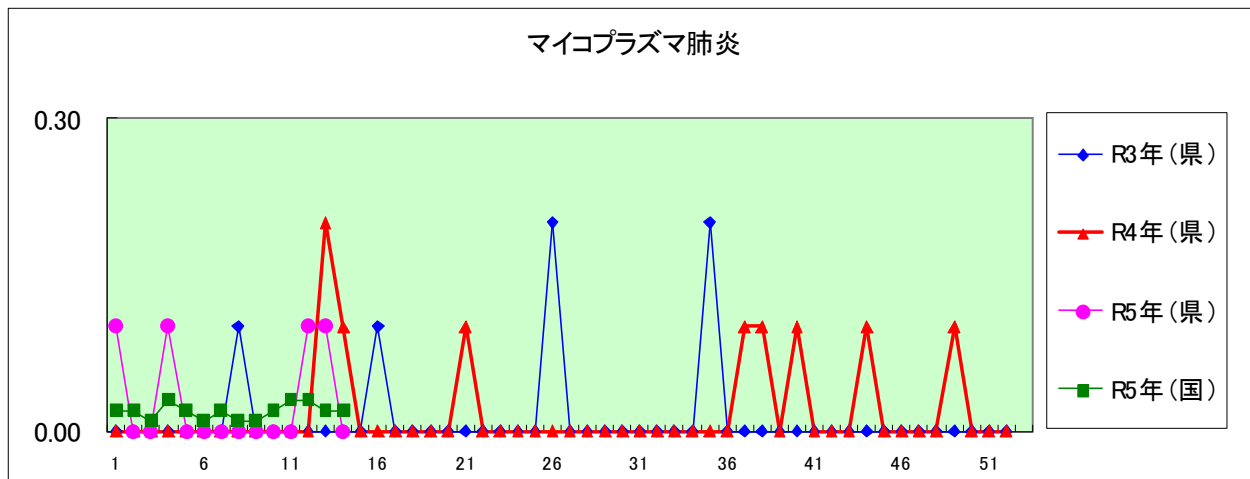


クラミジア肺炎(オウム病を除く)



細菌性髄膜炎(インフルエンザ菌、髄膜炎菌、肺炎球菌を原因として同定された場合を除く)





定点種別	県内定点数	届出対象感染症
小児科	89	RSウイルス感染症、咽頭結膜熱、A群溶血性レンサ球菌咽頭炎、感染性胃腸炎、水痘、手足口病、伝染性紅斑、突発性発しん、百日咳、ヘルパンギーナ、流行性耳下腺炎、インフルエンザ
内科	50	インフルエンザ
眼科	22	急性出血性結膜炎、流行性角結膜炎
基幹	10	クラミジア肺炎(オウム病を除く)、細菌性髄膜炎、マイコプラズマ肺炎、無菌性髄膜炎、感染性胃腸炎(病原体がロタウイルスであるものに限る。)

定点把握感染症(月報)集計表(届出数)

2023年 2 月

	静岡県							全国				
	9月	10月	11月	12月	1月	今月	計	11月	12月	1月	今月	計
性器クラミジア感染症	45	57	57	49	49	47	304	2,614	2,334	2,456	2,380	9,784
性器ヘルペスウイルス感染症	8	23	18	19	11	10	89	699	663	694	670	2,726
尖圭コンジローマ	9	18	11	6	10	12	66	580	483	500	526	2,089
淋菌感染症	14	16	11	11	18	11	81	833	755	843	691	3,122
性器クラミジア感染症(男)	10	16	21	18	16	19	100	1,346	1,173	1,330	1,227	5,076
性器クラミジア感染症(女)	35	41	36	31	33	28	204	1,268	1,161	1,126	1,153	4,708
性器ヘルペスウイルス感染症(男)		14	5	5	4	1	29	252	239	265	249	1,005
性器ヘルペスウイルス感染症(女)	8	9	13	14	7	9	60	447	424	429	421	1,721
尖圭コンジローマ(男)	3	8	6	3	6	9	35	400	337	326	352	1,415
尖圭コンジローマ(女)	6	10	5	3	4	3	31	180	146	174	174	674
淋菌感染症(男)	11	8	9	6	13	8	55	618	556	631	512	2,317
淋菌感染症(女)	3	8	2	5	5	3	26	215	199	212	179	805
ペニシリン耐性肺炎球菌感染症								89		71	70	230
メチシリン耐性黄色ブドウ球菌感染症	14	15	18	10	13	18	88	1,225	1,210	1,457	1,209	5,101
薬剤耐性緑膿菌感染症								8		9	10	27

定点種別	県内定点数	届出対象感染症
性感染症	30	性器クラミジア感染症、性器ヘルペスウイルス感染症、尖形コンジローマ、淋菌感染症
基幹	10	ペニシリン耐性肺炎球菌感染症、メチシリン耐性黄色ブドウ球菌感染症、薬剤耐性緑膿菌感染症

定点把握感染症(月報)集計表(定点当り)

2023年 2 月

	静岡県						全国			
	9月	10月	11月	12月	1月	今月	11月	12月	1月	今月
性器クラミジア感染症	1.50	1.90	1.90	1.63	1.63	1.57	2.67	2.38	2.51	2.42
性器ヘルペスウイルス感染症	0.27	0.77	0.60	0.63	0.37	0.33	0.71	0.68	0.71	0.68
尖圭コンジローマ	0.30	0.60	0.37	0.20	0.33	0.40	0.59	0.49	0.51	0.54
淋菌感染症	0.47	0.53	0.37	0.37	0.60	0.37	0.85	0.77	0.86	0.70
性器クラミジア感染症(男)	0.33	0.53	0.70	0.60	0.53	0.63	1.37	1.19	1.36	1.25
性器クラミジア感染症(女)	1.17	1.37	1.20	1.03	1.10	0.93	1.30	1.18	1.15	1.17
性器ヘルペスウイルス感染症(男)		0.47	0.17	0.17	0.13	0.03	0.26	0.24	0.27	0.25
性器ヘルペスウイルス感染症(女)	0.27	0.30	0.43	0.47	0.23	0.30	0.46	0.43	0.44	0.43
尖圭コンジローマ(男)	0.10	0.27	0.20	0.10	0.20	0.30	0.41	0.34	0.33	0.36
尖圭コンジローマ(女)	0.20	0.33	0.17	0.10	0.13	0.10	0.18	0.15	0.18	0.18
淋菌感染症(男)	0.37	0.27	0.30	0.37	0.43	0.27	0.63	0.57	0.64	0.52
淋菌感染症(女)	0.10	0.27	0.07	0.17	0.17	0.10	0.22	0.20	0.22	0.18
ペニシリン耐性肺炎球菌感染症							0.19	0.17	0.15	0.15
メチシリン耐性黄色ブドウ球菌感染症	1.40	1.50	1.80	1.00	1.30	1.80	2.57	2.54	3.05	2.53
薬剤耐性緑膿菌感染症							0.02	0.01	0.02	0.02

定点種別	県内定点数	届出対象感染症
性感染症	30	性器クラミジア感染症、性器ヘルペスウイルス感染症、尖圭コンジローマ、淋菌感染症
基幹	10	ペニシリン耐性肺炎球菌感染症、メチシリン耐性黄色ブドウ球菌感染症、薬剤耐性緑膿菌感染症

2023年 2 月

保健所名	性器クラミジア感染症		性器ヘルペスウイルス感染症		尖圭コンジローマ		淋菌感染症	
	罹患数	定点当り	罹患数	定点当り	罹患数	定点当り	罹患数	定点当り
総数	47	1.57	10	0.33	12	0.40	11	0.37
賀茂								
熱海			4	4.00				
東部	5	1.00	1	0.20				
御殿場	3	3.00						
富士	5	1.67	2	0.67	1	0.33	3	1.00
静岡市	11	1.83	1	0.17	7	1.17	3	0.50
中部	6	1.50	1	0.25	2	0.50	4	1.00
西部	13	2.60	1	0.20	1	0.20	1	0.20
浜松市	4	0.80			1	0.20		

保健所名	ペニシリン耐性肺炎球菌感染症		メチシリン耐性黄色ブドウ球菌感染症		薬剤耐性緑膿菌感染症	
	罹患数	定点当り	罹患数	定点当り	罹患数	定点当り
総数			18	1.80		
賀茂			2	2.00		
熱海						
東部						
御殿場						
富士			2	2.00		
静岡市			10	5.00		
中部						
西部			2	2.00		
浜松市			2	1.00		

保健所名	定点(指定届出機関)数	
	性感染症	基幹
総数	30	10
賀茂		1
熱海	1	1
東部	5	1
御殿場	1	
富士	3	1
静岡市	6	2
中部	4	1
西部	5	1
浜松市	5	2

* 薬剤耐性アシネトバクター感染症は、平成26年9月19日から全数把握の対象となりました。

定点把握感染症(月報)年齢階級別集計表(届出数)

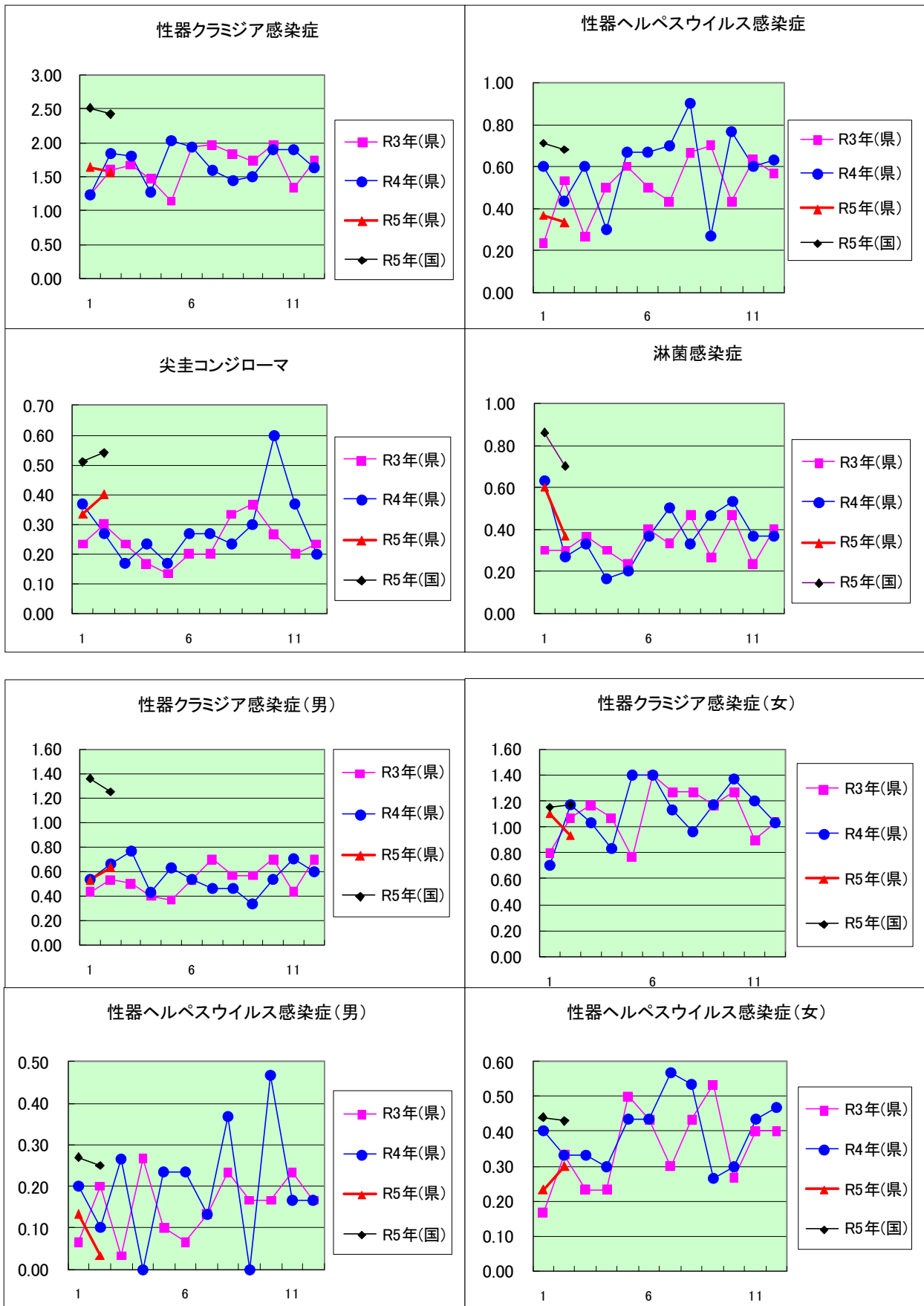
2023年 2 月

年齢階級区分	0歳	1～4歳	5～9歳	10～14歳	15～19歳	20～24歳	25～29歳	30～34歳	35～39歳	40～44歳	45～49歳	50～54歳	55～59歳	60～64歳	65～69歳	70歳以上	計
性器クラミジア感染症					5	18	7	6	3	1	3	2	2				47
性器ヘルペスウイルス感染症						2	2				4			2			10
尖圭コンジローマ					1	3	2	1	1	1	1	2					12
淋菌感染症						3	3	1	1		1	1	1				11
性器クラミジア感染症(男)					1	9	1	2	1		2	2	1				19
性器クラミジア感染症(女)					4	9	6	4	2	1	1		1				28
性器ヘルペスウイルス感染症(男)											1						1
性器ヘルペスウイルス感染症(女)						2	2				3			2			9
尖圭コンジローマ(男)						3	1		1	1	1	2					9
尖圭コンジローマ(女)					1		1	1									3
淋菌感染症(男)						2	1	1	1		1	1	1				8
淋菌感染症(女)						1	2										3
ペニシリン耐性肺炎球菌感染症																	
メチシリン耐性黄色ブドウ球菌感染症												1		2	2	13	18
薬剤耐性緑膿菌感染症																	

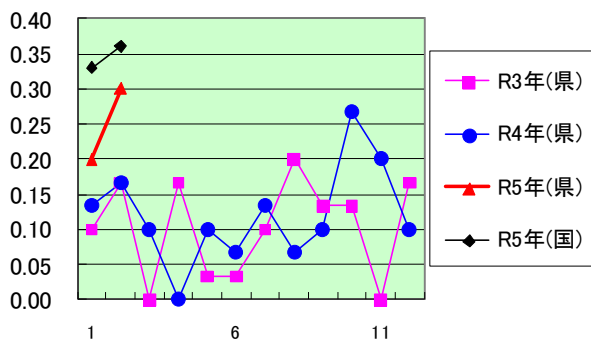
定点把握感染症(月報)年齢階級別集計表(定点当り)

2023年 2 月

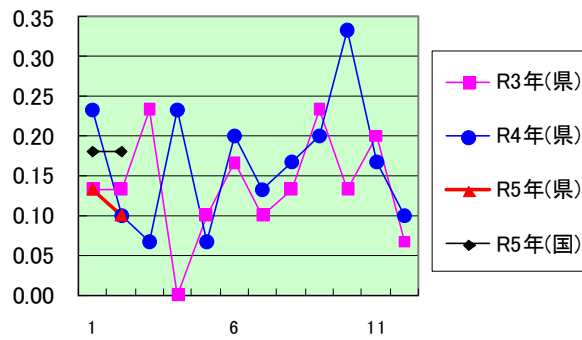
年齢階級区分	0歳	1～4歳	5～9歳	10～14歳	15～19歳	20～24歳	25～29歳	30～34歳	35～39歳	40～44歳	45～49歳	50～54歳	55～59歳	60～64歳	65～69歳	70歳以上	計
性器クラミジア感染症					0.17	0.60	0.23	0.20	0.10	0.03	0.10	0.07	0.07				1.57
性器ヘルペスウイルス感染症						0.07	0.07				0.13			0.07			0.33
尖圭コンジローマ					0.03	0.10	0.07	0.03	0.03	0.03	0.03	0.07					0.40
淋菌感染症						0.10	0.10	0.03	0.03		0.03	0.03	0.03				0.37
性器クラミジア感染症(男)					0.03	0.30	0.03	0.07	0.03		0.07	0.07	0.03				0.63
性器クラミジア感染症(女)					0.13	0.30	0.20	0.13	0.07	0.03	0.03		0.03				0.93
性器ヘルペスウイルス感染症(男)											0.03						0.03
性器ヘルペスウイルス感染症(女)						0.07	0.07				0.10			0.07			0.30
尖圭コンジローマ(男)						0.10	0.03		0.03	0.03	0.03	0.07					0.30
尖圭コンジローマ(女)					0.03		0.03	0.03									0.10
淋菌感染症(男)						0.07	0.03	0.03	0.03		0.03	0.03	0.03				0.27
淋菌感染症(女)						0.03	0.07										0.10
ペニシリン耐性肺炎球菌感染症																	
メチシリン耐性黄色ブドウ球菌感染症												0.10		0.20	0.20	1.30	1.80
薬剤耐性緑膿菌感染症																	



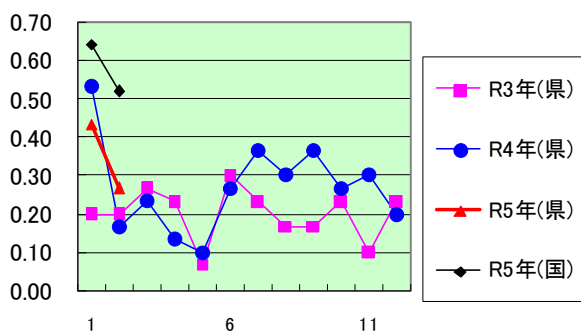
尖圭コンジローマ(男)



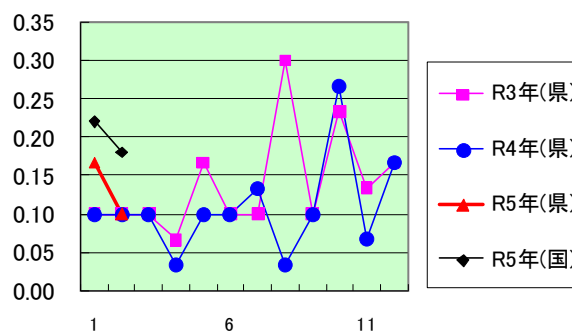
尖圭コンジローマ(女)



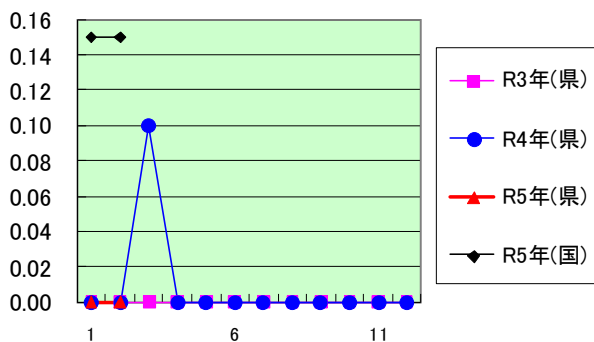
淋菌感染症(男)



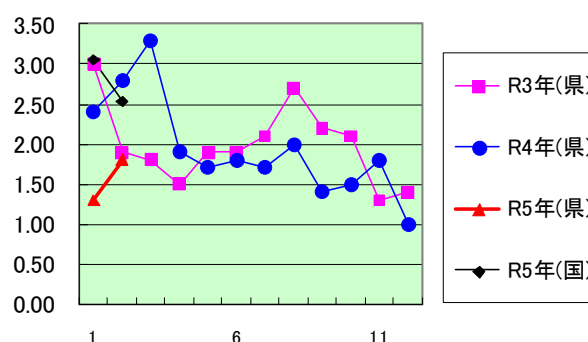
淋菌感染症(女)



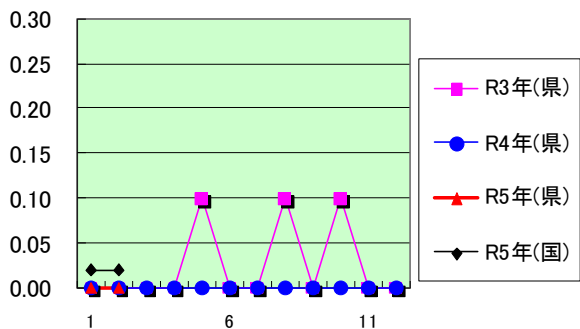
ペニシリン耐性肺炎球菌感染症



メチシリン耐性黄色ブドウ球菌感染症



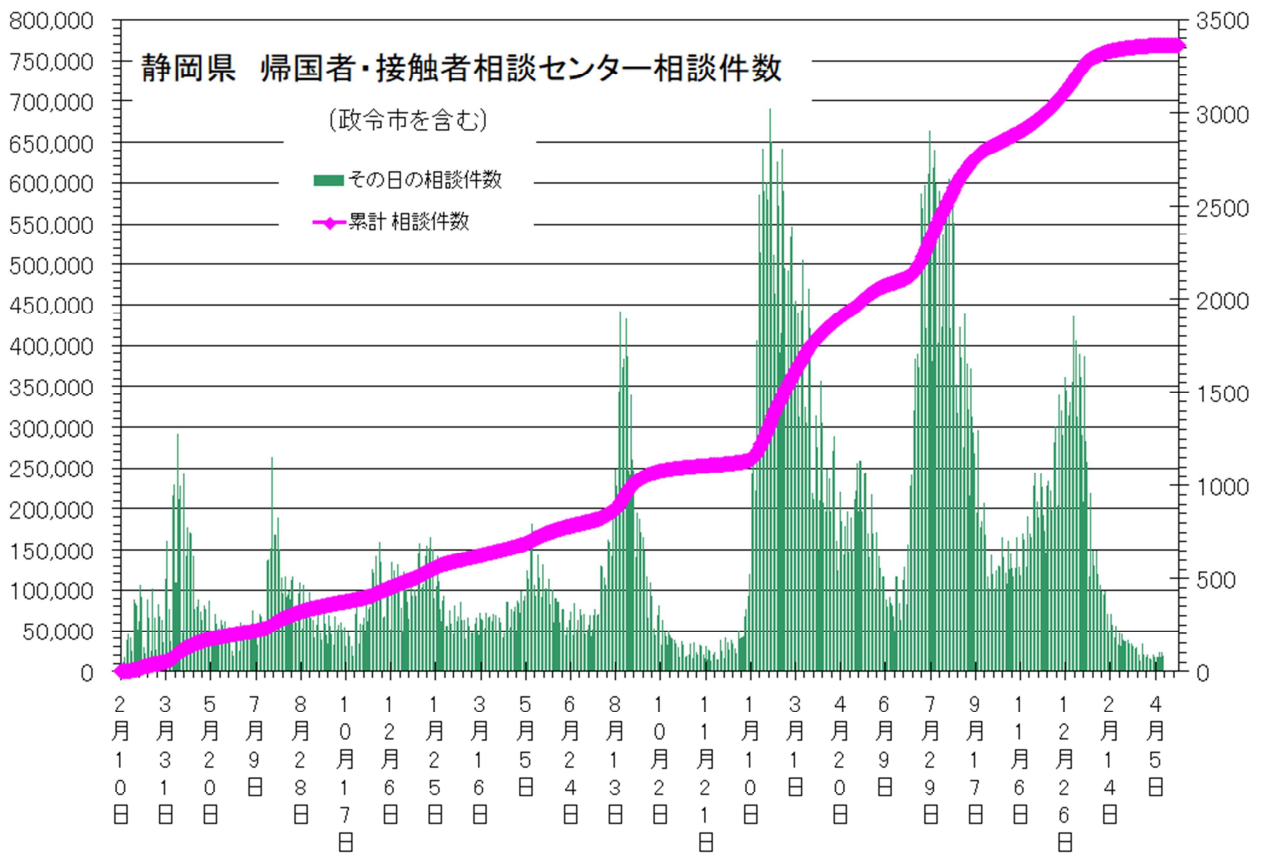
薬剤耐性緑膿菌感染症



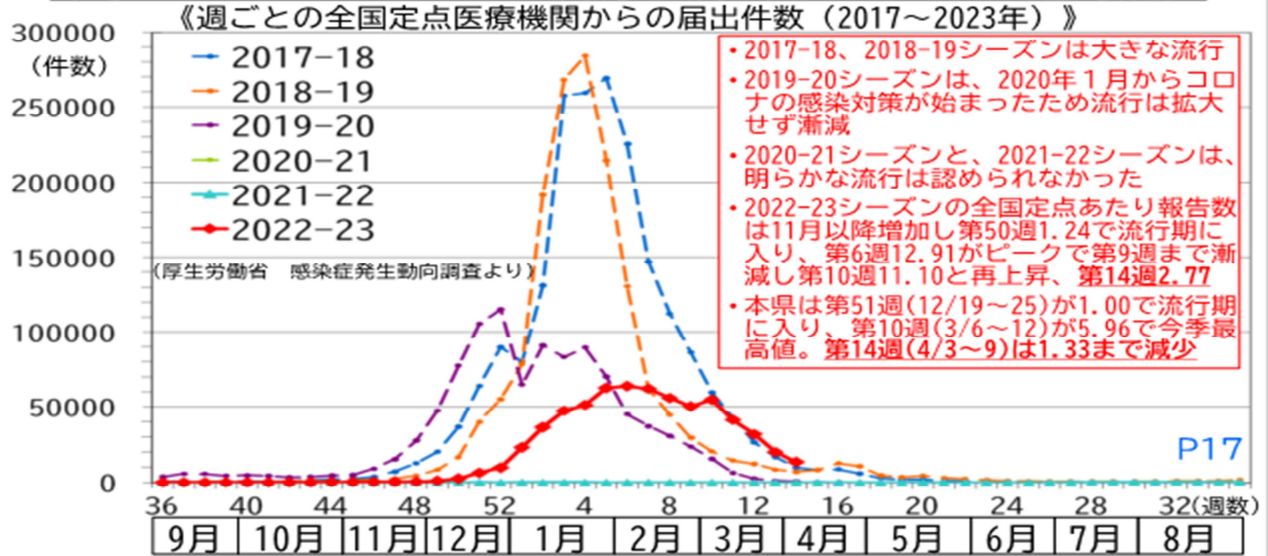
定点種別	県内定点数	届出対象感染症
性感症	30	性器クラミジア感染症、性器ヘルペスウイルス感染症、尖圭コンジローマ、淋菌感染症
基幹	10	ペニシリン耐性肺炎球菌感染症、メチシリン耐性黄色ブドウ球菌感染症、薬剤耐性アシネトバクター感染症、薬剤耐性緑膿菌感染症

新型コロナウイルスに関するPCR検査状況等 (R5.4/6~4/12)

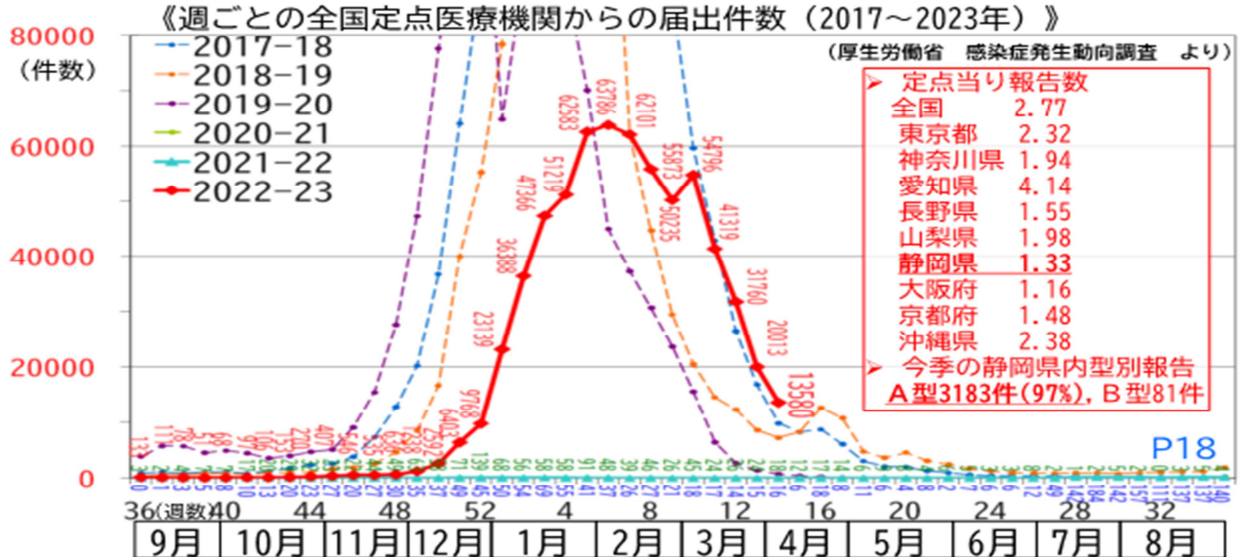
項目		PCR・抗原検査実施者数	木～水の検査実施者数	PCR・抗原検査陽性者数	木～水の陽性者数	1週間の検査陽性率
4月6日	木	2036	13198	166	902	6.8%
4月7日	金	1979		185		
4月8日	土	1177		151		
4月9日	日	626		143		
4月10日	月	2920		108		
4月11日	火	2392		149		
4月12日	水	2068				



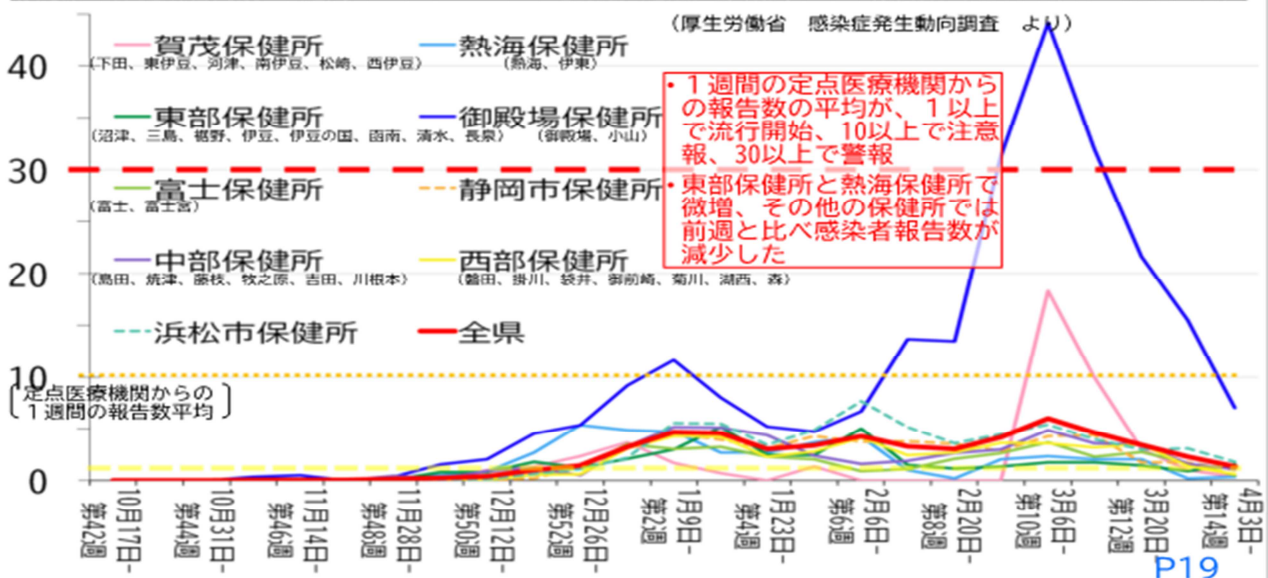
今季のインフルエンザの流行状況（4/3～9 第14週時点）



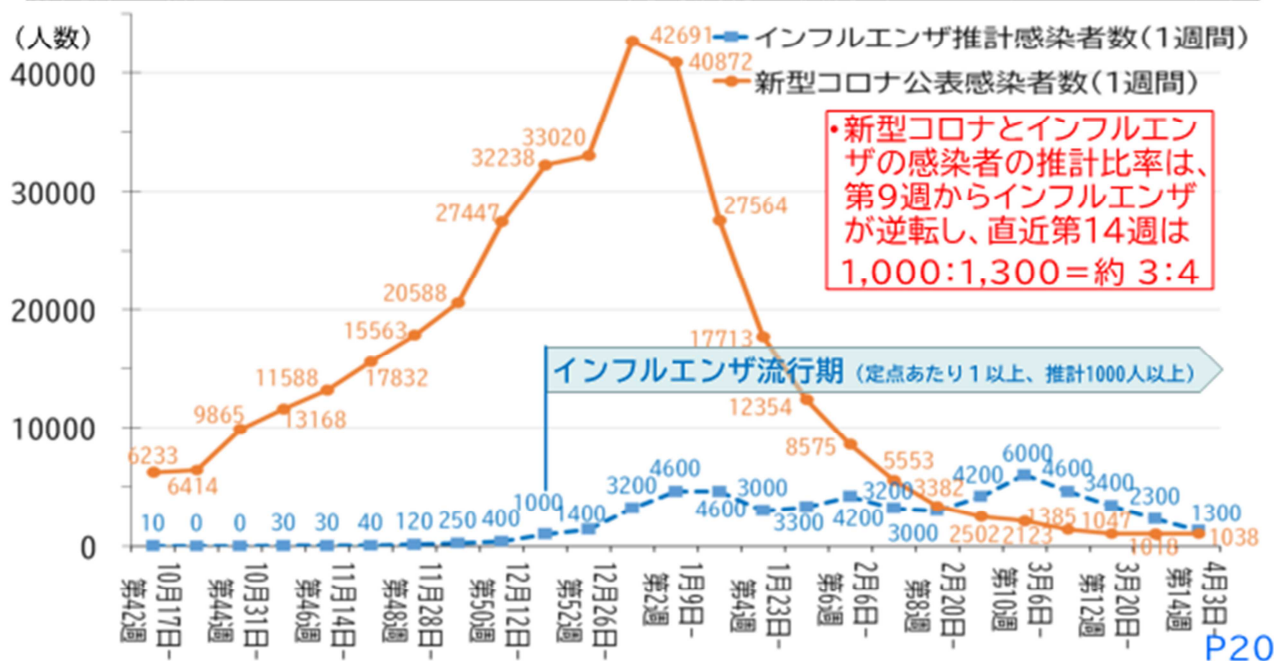
今季のインフルエンザの流行状況（4/3～9 第14週時点）【拡大】



静岡県の保健所管内別 1週間のインフルエンザ感染者 定点医療機関からの報告数（2022.10/10～2023.4/9）



静岡県 新型コロナとインフルエンザの同時流行の状況 (2022.10/10~2023.4/9)



☆県民のみなさまへ注意喚起

(1) 「うつらない」・「うつさない」ための取組の徹底

(新型コロナウイルス対策と同じです)

- なるべく密を避けましょう
- こまめに手洗いをしましょう
- 人混みや会話時のマスク着用や咳エチケット（ティッシュや腕の内側などで口と鼻を覆い顔を他の人に向けない）を励行しましょう
- 十分な栄養と睡眠をとり、健康管理につとめましょう

(2) インフルエンザ及び新型コロナウイルス感染症にそなえて

- インフルエンザワクチン及び新型コロナワクチンのできるだけ早い接種を検討してください
- 発熱などの体調不良時にそなえて、解熱鎮痛薬、生活必需品（体温計、日持ちする食料（5～7日分）など）、新型コロナ抗原定性検査キットなどを早めに購入しておきましょう
- 発熱、頭痛、咳等の症状が出た場合にあわてないよう、かかりつけ医療機関、静岡県発熱等診療医療機関などの電話相談窓口を確認しておきましょう
- インフルエンザと診断されたら医師の指示を守って服薬し、外出を控えるとともに、家庭内でも咳エチケットを徹底し、十分な休養をとりましょう
- インフルエンザと新型コロナウイルス感染症の同時流行による外来医療機関のひっ迫が懸念されていますので、企業や学校等は、従業員や児童等が体調不良で療養を開始する際に、インフルエンザや新型コロナウイルス感染症の検査結果を証明する書類や診断書を求めないように御配慮ください（復帰する際の検査の陰性証明や治癒証明も同様です）