

目次

| | | |
|---|--------------------------|---------|
| ★ | 発生動向総覧 | P 1～2 |
| ★ | 感染症発生動向警報システムによる保健所の警報状況 | P 2 |
| ★ | 指定届出機関からの特記事項欄コメント | P 3 |
| ★ | 全数把握感染症集計表 | P 4 |
| ★ | 定点把握感染症集計表 | P 5～9 |
| ★ | 定点把握感染症推移グラフ | P 10～14 |
| ★ | 定点把握感染症集計表（月報） | P 15～18 |
| ★ | 定点把握感染症推移グラフ（月報） | P 19～20 |
| ★ | 新型コロナウイルスのPCR検査等の状況 | P 21 |



発生動向総覧

《第52週コメント》 1月7日集計分

今週、県内の医療機関から1件のインフルエンザの届出がありました（東部保健所管内1件）。

◆全数届出の感染症

1類感染症 報告なし

2類感染症 結核（東部（2）、富士（1）、中部（1）、浜松市（3））

3類感染症 報告なし

4類感染症 報告なし

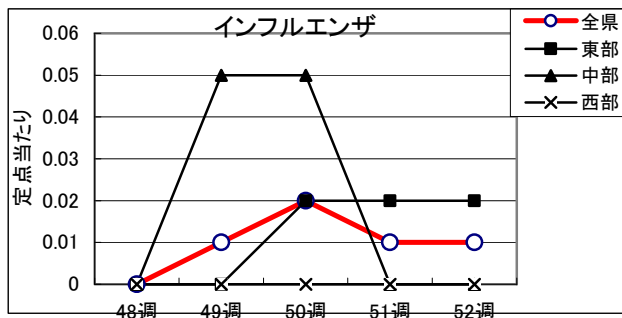
5類感染症 カルバペネム耐性腸内細菌科細菌感染症（東部（1））、ジアルジア症（中部（1））百日咳（東部（1））

指定感染症 新型コロナウイルス（賀茂（1）、熱海（1）、東部（6）、富士（77）、静岡市（63）、中部（15）、西部（5）、浜松市（30））

◆ 定点把握の対象となる5類感染症報対象のもの

インフルエンザ

全県で罹患数1、定点当たり0.01の患者発生あり。東部地区で定点当たり0.02、中部地区及び西部地区での患者発生はなし。



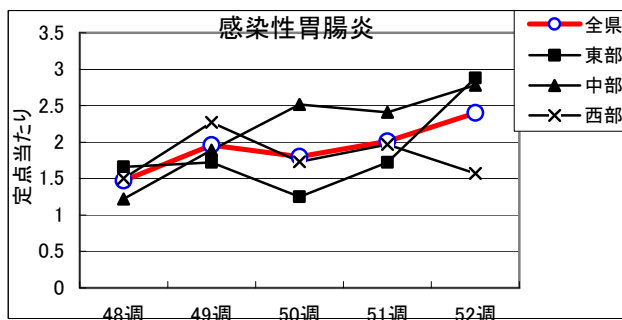
感染性胃腸炎

全県で罹患数214、定点当たり2.40の患者発生あり、前週より増加。

東部地区で定点当たり2.88

中部地区で定点当たり2.78

西部地区で定点当たり1.57の患者発生あり。



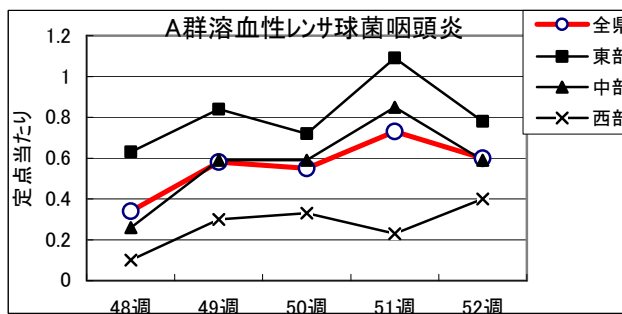
A群溶血性レンサ球菌

全県で罹患数53、定点当たり0.60で前週より減少。

東部地区で定点当たり0.78、

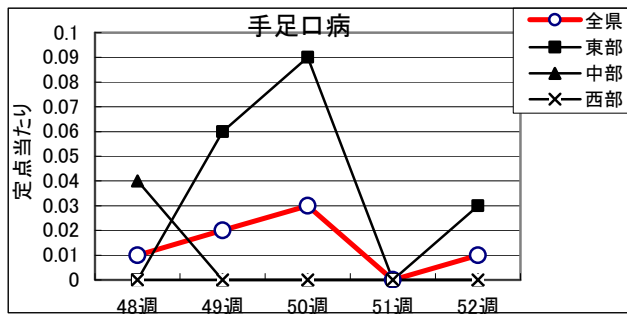
中部地区で定点当たり0.59、

西部地区で定点当たり0.40の患者発生あり。



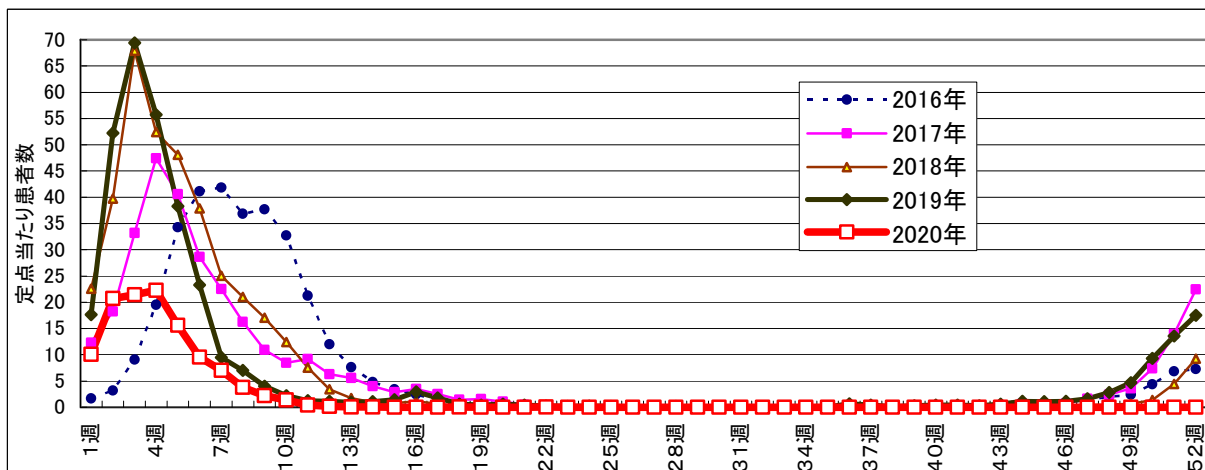
手足口病

全県で罹患数1、定点当たり0.01で前週より増加。
 東部地区で定点当たり0.03の患者発生あり。中部地区及び西部地区で患者発生なし。



- ・麻しん、風疹ともに全県で発生なし。
- ・水痘は、定点当たり中部地区で0.22、西部地区で0.03の患者発生あり。東部地区で患者発生はなし。
- ・咽頭結膜熱は、定点当たり東部地区で0.09、中部地区で0.19、西部地区で0.57の患者発生あり。
- ・伝染性紅斑は、定点当たり東部地区で0.03の患者発生あり。中部地区及び西部地区で患者発生はなし
- ・RSウイルス感染症は、県下全地区での発生はなし。

インフルエンザ罹患数推移



静岡県環境衛生科学研究所におけるインフルエンザウイルス検出状況 (検体採取日: 令和1年9月2日～令和2年2月26日)

| | A/H1 pdm09 | A/H3 | B/山形 系統 | B/Victoria 系統 |
|---------|---------------|------|------------|------------------|
| 令和1年9月 | 9 | 0 | 0 | 0 |
| 令和1年10月 | 1 | 0 | 0 | 0 |
| 令和1年11月 | 3 | 0 | 0 | 0 |
| 令和1年12月 | 12 | 0 | 0 | 0 |
| 令和2年1月 | 21 | 0 | 0 | 1 |
| 令和2年2月 | 14 | 0 | 0 | 2 |
| 計 | 60 | 0 | 0 | 3 |

◆ 感染症発生動向警報システムによる保健所の警報状況

警報 なし
 注意報 なし



指定届出機関からの特記事項欄コメント

感染症第52週（12月21日～12月27日）

光ヶ丘小児科（三島市）「ノロウイルス 2名、」

窪田医院（三島市）「ノロウイルス 3名（1歳男児2名、1歳女児1名）」

浜松医療センター（浜松市）「アデノウイルス 1名（1歳男児）」

クリニックパパ（浜松市）「アデノウイルス咽頭炎 2名」

静岡県の感染症週報は、疾病対策課ホームページでご覧いただけます。

<http://www.pref.shizuoka.jp/kousei/ko-420a/center.html>

2020年 52 週

| 疾患名 | 区分 | 静岡県 | | | | | | | 全国 | | | | |
|--------------------------|----|-----|-----|-----|-----|-----|-----|-------|--------|--------|--------|--------|---------|
| | | 47週 | 48週 | 49週 | 50週 | 51週 | 今週 | 年累計 | 49週 | 50週 | 51週 | 今週 | 年累計 |
| エボラ出血熱 | | | | | | | | | | | | | |
| クリミア・コンゴ出血熱 | | | | | | | | | | | | | |
| 痘そう | | | | | | | | | | | | | |
| 南米出血熱 | | | | | | | | | | | | | |
| ペスト | | | | | | | | | | | | | |
| マールブルグ病 | | | | | | | | | | | | | |
| ラッサ熱 | | | | | | | | | | | | | |
| 急性灰白髄炎 | | | | | | | | | | | | | |
| 結核 | | 5 | 7 | 5 | 5 | 6 | 7 | 478 | 242 | 250 | 213 | 282 | 16,964 |
| ジフテリア | | | | | | | | | | | | | |
| 重症急性呼吸器症候群(SARS) | | | | | | | | | | | | | |
| 中東呼吸器症候群(MERS) | | | | | | | | | | | | | |
| 鳥インフルエンザH5N1 | | | | | | | | | | | | | |
| 鳥インフルエンザH7N9 | | | | | | | | | | | | | |
| 新型コロナウイルス | | 382 | 319 | 365 | 239 | 204 | 198 | 2,606 | 13,817 | 18,123 | 18,975 | 44,696 | 245,997 |
| コレラ | | | | | | | | | | | | | 1 |
| 細菌性赤痢 | | | | | | | | 1 | 1 | | | | 86 |
| 腸管出血性大腸菌感染症 | | | | | | | | 51 | 26 | 30 | 14 | 17 | 3,044 |
| 腸チフス | | | | | | | | | | | | | 21 |
| パラチフス | | | | | | | | | | | | | 7 |
| E型肝炎 | | | | | | | | 12 | 5 | 7 | 5 | 7 | 441 |
| ウエストナイル熱(ウエストナイル脳炎を含む) | | | | | | | | | | | | | |
| A型肝炎 | | | | | | | | 2 | 1 | | | 1 | 118 |
| エキノコックス症 | | | | | | | | | | 1 | | | 22 |
| 黄熱 | | | | | | | | | | | | | |
| オウム病 | | | | | | | | | | | 1 | | 6 |
| オムスク出血熱 | | | | | | | | | | | | | |
| 回帰熱 | | | | | | | | | | | | | 15 |
| キャサスル森林病 | | | | | | | | | | | | | |
| Q熱 | | | | | | | | | | | | | |
| 狂犬病 | | | | | | | | | | | | | 1 |
| コクシジオイデス症 | | | | | | | | 1 | | | | | 6 |
| サル痘 | | | | | | | | | | | | | |
| ジカウイルス感染症 | | | | | | | | | | | | | 1 |
| 重症熱性血小板減少症候群 | | | | | | | | | 1 | 2 | 1 | | 78 |
| 腎臓線性出血熱 | | | | | | | | | | | | | |
| 西部ウマ脳炎 | | | | | | | | | | | | | |
| ダニ媒介脳炎 | | | | | | | | | | | | | |
| 炭疽 | | | | | | | | | | | | | |
| テクングニア熱 | | | | | | | | | | | | | 3 |
| つつが虫病 | | 1 | 1 | 1 | | 1 | | 6 | 57 | 57 | 49 | 40 | 491 |
| デング熱 | | | | | | | | 2 | 1 | | 1 | | 45 |
| 東部ウマ脳炎 | | | | | | | | | | | | | |
| 鳥インフルエンザ | | | | | | | | | | | | | |
| ニパウイルス感染症 | | | | | | | | | | | | | |
| 日本紅斑熱 | | | | | | | | 8 | 8 | 1 | 1 | | 420 |
| 日本脳炎 | | | | | | | | | | | | | 5 |
| ハンタウイルス肺症候群 | | | | | | | | | | | | | |
| Bウイルス病 | | | | | | | | | | | | | |
| 鼻疽 | | | | | | | | | | | | | |
| ブルセラ症 | | | | | | | | | | | | | 2 |
| ペネズエラウマ脳炎 | | | | | | | | | | | | | |
| ヘンドラウイルス感染症 | | | | | | | | | | | | | |
| 発しんチフス | | | | | | | | | | | | | |
| ポツリヌス症 | | | | | | | | | | | | | 4 |
| マラリア | | | | | | | | 1 | | | | | 20 |
| 野兔病 | | | | | | | | | | | | | |
| ライム病 | | | | | | | | | | | | | 26 |
| リッサウイルス感染症 | | | | | | | | | | | | | |
| リフトバレー熱 | | | | | | | | | | | | | |
| 類鼻疽 | | | | | | | | | | | | | 1 |
| レジオネラ症 | | | | | 1 | 1 | | 70 | 20 | 21 | 18 | 14 | 2,013 |
| レプトスピラ症 | | | | | | | | | | | | | 16 |
| ロッキー山紅斑熱 | | | | | | | | | | | | | |
| アメーバ赤痢 | | 1 | | | | | | 17 | 1 | 3 | 5 | 10 | 608 |
| ウイルス性肝炎(A型肝炎及びE型肝炎を除く) | | | | | | | | 8 | 1 | | 2 | 4 | 242 |
| カルバペネム耐性腸内細菌科細菌感染症 | | | 1 | | | | 1 | 44 | 28 | 26 | 34 | 20 | 1,890 |
| 急性弛緩性麻痺 | | | | | | | | 1 | | | 1 | | 32 |
| 急性脳炎(ウエストナイル脳炎、日本脳炎等を除く) | | | | | | | | 20 | 3 | 3 | 3 | 3 | 477 |
| クリプトスポリジウム症 | | | | | | | | | | | | | 6 |
| クロイツフェルト・ヤコブ病 | | | | | | | | 5 | 1 | 3 | 1 | 3 | 148 |
| 劇症型溶血性レンサ球菌感染症 | | | | 1 | 1 | | | 19 | 4 | 10 | 9 | 13 | 744 |
| 後天性免疫不全症候群 | | | | | 2 | | | 18 | 14 | 12 | 11 | 11 | 1,072 |
| ジアルジア症 | | | | | | | 1 | 1 | | | 1 | 1 | 26 |
| 慢性的インフルエンザ菌感染症 | | | | | | | 1 | 2 | | 3 | 4 | 2 | 248 |
| 慢性的髄膜炎菌感染症 | | | | | | | | 1 | | | | | 14 |
| 慢性的肺炎球菌感染症 | | 1 | | | 1 | 1 | | 37 | 17 | 20 | 12 | 16 | 1,606 |
| 水痘(入院例に限る) | | 1 | | | | | | 15 | 2 | 4 | 6 | 1 | 356 |
| 先天性風しん症候群 | | | | | | | | | | | | | 1 |
| 梅毒 | | | | 1 | 2 | | | 100 | 74 | 64 | 49 | 65 | 5,729 |
| 播種性クリプトコックス症 | | | | | | | | 2 | 1 | | | 1 | 147 |
| 破傷風 | | | | | | | | 4 | | | | | 104 |
| バンコマイシン耐性黄色ブドウ球菌感染症 | | | | | | | | | | | | | |
| バンコマイシン耐性腸球菌感染症 | | | | | | | | 20 | 1 | | 1 | 1 | 133 |
| 百日咳 | | | | 2 | | | | 1 | 150 | 16 | 12 | 12 | 2,928 |
| 風しん | | | | | | | | | 2 | | 1 | | 100 |
| 麻しん | | | | | | | | | 1 | | | | 13 |
| 薬剤耐性アシネトバクター感染症 | | | | | | | | | | | | | 10 |
| 新型コロナウイルス感染症 | | | | | | | | | | | | | |

※医療機関から届出の追加や取り下げがあった場合、増減することがあります。

定点把握感染症集計表(届出数)

2020年 52 週

| | 静岡県 | | | | | | | 全国 | | | | |
|-----------------------------|-----|-----|-----|-----|-----|-----|-------|-------|-------|-------|-------|--------|
| | 47週 | 48週 | 49週 | 50週 | 51週 | 今週 | 計 | 49週 | 50週 | 51週 | 今週 | 計 |
| RSウイルス感染症 | | 1 | | 2 | | | 3 | 328 | 383 | 396 | 433 | 1,540 |
| 咽頭結膜熱 | 17 | 14 | 15 | 20 | 20 | 25 | 111 | 841 | 936 | 973 | 989 | 3,739 |
| A群溶血性レンサ球菌咽頭炎 | 46 | 30 | 52 | 49 | 65 | 53 | 295 | 2,484 | 2,516 | 2,499 | 2,417 | 9,916 |
| 感染性胃腸炎 | 151 | 131 | 174 | 160 | 179 | 214 | 1,009 | 7,637 | 8,895 | 9,217 | 9,969 | 35,718 |
| 水痘 | 9 | 15 | 8 | 5 | 11 | 7 | 55 | 673 | 664 | 603 | 563 | 2,503 |
| 手足口病 | 1 | 1 | 2 | 3 | | 1 | 8 | 415 | 367 | 323 | 278 | 1,383 |
| 伝染性紅斑 | 2 | | | | 2 | 1 | 5 | 40 | 48 | 45 | 24 | 157 |
| 突発性発しん | 42 | 31 | 36 | 26 | 30 | 23 | 188 | 1,213 | 1,234 | 1,199 | 1,114 | 4,760 |
| ヘルパンギーナ | 5 | 4 | 3 | | 2 | | 14 | 421 | 371 | 245 | 226 | 1,263 |
| 流行性耳下腺炎 | 2 | 1 | 2 | 6 | 2 | 5 | 18 | 141 | 136 | 134 | 117 | 528 |
| インフルエンザ | 2 | | 2 | 3 | 1 | 1 | 9 | 63 | 57 | 70 | 69 | 259 |
| 急性出血性結膜炎 | | 1 | | | | | 1 | 1 | 4 | 2 | 3 | 10 |
| 流行性角結膜炎 | 6 | 8 | 3 | 6 | 2 | 1 | 26 | 167 | 170 | 131 | 133 | 601 |
| クラミジア肺炎(オウム病は除く) | | | | | | | | | | 1 | | 1 |
| 細菌性髄膜炎 | | | 1 | | 1 | | 2 | 4 | 8 | 9 | 12 | 33 |
| マイコプラズマ肺炎 | | | | | 3 | | 3 | 25 | 23 | 18 | 20 | 86 |
| 無菌性髄膜炎 | | | 1 | | 2 | | 3 | 8 | 5 | 8 | 5 | 26 |
| 感染性胃腸炎(病原体がロタウイルスであるものに限る。) | | | | | | | | | 1 | 3 | 2 | 6 |

| 定点種別 | 県内定点数 | 届出対象感染症 |
|------|-------|---|
| 小児科 | 89 | RSウイルス感染症、咽頭結膜熱、A群溶血性レンサ球菌咽頭炎、感染性胃腸炎、水痘、手足口病、伝染性紅斑、突発性発しん、ヘルパンギーナ、流行性耳下腺炎、インフルエンザ |
| 内科 | 50 | インフルエンザ |
| 眼科 | 22 | 急性出血性結膜炎、流行性角結膜炎 |
| 基幹 | 10 | クラミジア肺炎(オウム病は除く)、細菌性髄膜炎、マイコプラズマ肺炎、無菌性髄膜炎、感染性胃腸炎(病原体がロタウイルスであるものに限る。) |

※小児科定点と内科定点はインフルエンザ定点を兼ねている。

定点把握感染症集計表(定点当り)

2020年 52 週

| | 静岡県 | | | | | | 全国 | | | |
|-----------------------------|------|------|------|------|------|------|------|------|------|------|
| | 第47週 | 第48週 | 第49週 | 第50週 | 第51週 | 今週 | 第49週 | 第50週 | 第51週 | 今週 |
| RSウイルス感染症 | | 0.01 | | 0.02 | | | 0.10 | 0.12 | 0.13 | 0.14 |
| 咽頭結膜熱 | 0.19 | 0.16 | 0.17 | 0.22 | 0.22 | 0.28 | 0.27 | 0.30 | 0.31 | 0.31 |
| A群溶血性レンサ球菌咽頭炎 | 0.52 | 0.34 | 0.58 | 0.55 | 0.73 | 0.60 | 0.79 | 0.80 | 0.79 | 0.77 |
| 感染性胃腸炎 | 1.70 | 1.47 | 1.96 | 1.80 | 2.01 | 2.40 | 2.41 | 2.81 | 2.92 | 3.17 |
| 水痘 | 0.10 | 0.17 | 0.09 | 0.06 | 0.12 | 0.08 | 0.21 | 0.21 | 0.19 | 0.18 |
| 手足口病 | 0.01 | 0.01 | 0.02 | 0.03 | | 0.01 | 0.13 | 0.12 | 0.10 | 0.09 |
| 伝染性紅斑 | 0.02 | | | | 0.02 | 0.01 | 0.01 | 0.02 | 0.01 | 0.01 |
| 突発性発しん | 0.47 | 0.35 | 0.40 | 0.29 | 0.34 | 0.26 | 0.38 | 0.39 | 0.38 | 0.35 |
| ヘルパンギーナ | 0.06 | 0.04 | 0.03 | | 0.02 | | 0.13 | 0.12 | 0.08 | 0.07 |
| 流行性耳下腺炎 | 0.02 | 0.01 | 0.02 | 0.07 | 0.02 | 0.06 | 0.04 | 0.04 | 0.04 | 0.04 |
| インフルエンザ | 0.01 | | 0.01 | 0.02 | 0.01 | 0.01 | 0.01 | 0.02 | 0.01 | 0.01 |
| 急性出血性結膜炎 | | 0.05 | | | | | | 0.01 | | |
| 流行性角結膜炎 | 0.27 | 0.36 | 0.14 | 0.27 | 0.09 | 0.05 | 0.24 | 0.24 | 0.19 | 0.19 |
| クラミジア肺炎(オウム病は除く) | | | | | | | | | | |
| 細菌性髄膜炎 | | | 0.10 | | 0.10 | | 0.01 | 0.02 | 0.02 | 0.03 |
| マイコプラズマ肺炎 | | | | | 0.30 | | 0.05 | 0.05 | 0.04 | 0.04 |
| 無菌性髄膜炎 | | | 0.10 | | 0.20 | | 0.02 | 0.01 | 0.02 | 0.01 |
| 感染性胃腸炎(病原体がロタウイルスであるものに限る。) | | | | | | | | | 0.01 | |

| 定点種別 | 県内定点数 | 届出対象感染症 |
|------|-------|---|
| 小児科 | 89 | RSウイルス感染症、咽頭結膜熱、A群溶血性レンサ球菌咽頭炎、感染性胃腸炎、水痘、手足口病、伝染性紅斑、突発性発しん、ヘルパンギーナ、流行性耳下腺炎、インフルエンザ |
| 内科 | 50 | インフルエンザ |
| 眼科 | 22 | 急性出血性結膜炎、流行性角結膜炎 |
| 基幹 | 10 | クラミジア肺炎(オウム病は除く)、細菌性髄膜炎、マイコプラズマ肺炎、無菌性髄膜炎、感染性胃腸炎(病原体がロタウイルスであるものに限る。) |

※小児科定点と内科定点はインフルエンザ定点を兼ねている。

感染症 52 週

| 保健所名 | RSウイルス感染症 | | 咽頭結膜熱 | | A群溶血性 レンサ球菌咽頭炎 | | 感染性胃腸炎 | | 水痘 | |
|------|-----------|------|-------|------|-------------------|------|--------|------|-----|------|
| | 罹患数 | 定点当り | 罹患数 | 定点当り | 罹患数 | 定点当り | 罹患数 | 定点当り | 罹患数 | 定点当り |
| 総数 | 0 | | 25 | 0.28 | 53 | 0.60 | 214 | 2.40 | 7 | 0.08 |
| 賀茂 | | | | | | | 3 | 1.50 | | |
| 熱海 | | | | | | | 5 | 1.25 | | |
| 東部 | | | | | 17 | 1.31 | 38 | 2.92 | | |
| 御殿場 | | | 3 | 0.75 | 7 | 1.75 | 32 | 8.00 | | |
| 富士 | | | | | 1 | 0.11 | 14 | 1.56 | | |
| 静岡市 | | | 5 | 0.31 | 12 | 0.75 | 46 | 2.88 | 6 | 0.38 |
| 中部 | | | | | 4 | 0.36 | 29 | 2.64 | | |
| 西部 | | | 12 | 1.00 | 3 | 0.25 | 14 | 1.17 | | |
| 浜松市 | | | 5 | 0.28 | 9 | 0.50 | 33 | 1.83 | 1 | 0.06 |

| 保健所名 | 手足口病 | | 伝染性紅斑 | | 突発性発しん | | 百日咳 (全数報告) | | ヘルパンギーナ | |
|------|------|------|-------|------|--------|------|---------------|-----|---------|------|
| | 罹患数 | 定点当り | 罹患数 | 定点当り | 罹患数 | 定点当り | 週計 | 累計 | 罹患数 | 定点当り |
| 総数 | 1 | 0.01 | 1 | 0.01 | 23 | 0.26 | 1 | 150 | 0 | |
| 賀茂 | | | | | | | 0 | 19 | | |
| 熱海 | 1 | 0.50 | | | | | 0 | 5 | | |
| 東部 | | | 1 | 0.08 | 3 | 0.23 | 1 | 21 | | |
| 御殿場 | | | | | 1 | 0.25 | 0 | 37 | | |
| 富士 | | | | | 3 | 0.33 | 0 | 7 | | |
| 静岡市 | | | | | 7 | 0.44 | 0 | 13 | | |
| 中部 | | | | | 2 | 0.18 | 0 | 16 | | |
| 西部 | | | | | 1 | 0.08 | 0 | 10 | | |
| 浜松市 | | | | | 6 | 0.33 | 0 | 22 | | |

| 保健所名 | 流行性耳下腺炎 | | インフルエンザ | | 麻しん (全数報告) | | 風しん (全数報告) | | 指定届出機関 (定点)数 | |
|------|---------|------|---------|------|---------------|----|---------------|----|-----------------|----|
| | 罹患数 | 定点当り | 罹患数 | 定点当り | 週計 | 累計 | 週計 | 累計 | 小児科 | 内科 |
| 総数 | 5 | 0.06 | 1 | 0.01 | 0 | 1 | 0 | 2 | 89 | 50 |
| 賀茂 | | | | | | 0 | | 1 | 2 | 1 |
| 熱海 | | | | | | 0 | | 0 | 4 | 2 |
| 東部 | 1 | 0.08 | 1 | 0.05 | | 0 | | 0 | 13 | 7 |
| 御殿場 | 1 | 0.25 | | | | 0 | | 0 | 4 | 2 |
| 富士 | 1 | 0.11 | | | | 0 | | 0 | 9 | 6 |
| 静岡市 | | | | | | 0 | | 0 | 16 | 9 |
| 中部 | 1 | 0.09 | | | | 1 | | 0 | 11 | 6 |
| 西部 | | | | | | 0 | | 0 | 12 | 7 |
| 浜松市 | 1 | 0.06 | | | | 0 | | 1 | 18 | 10 |

*百日咳は、平成30年1月1日より五類(定点把握対象)から五類(全数把握対象)に変更されました。

感染症 52 週

| 保健所名 | 急性出血性結膜炎 | | 流行性角結膜炎 | | クラミジア肺炎 (オウム病を除く) | | 細菌性髄膜炎 | | マイコプラズマ肺炎 | |
|------|----------|------|---------|------|----------------------|------|--------|------|-----------|------|
| | 罹患数 | 定点当り | 罹患数 | 定点当り | 罹患数 | 定点当り | 罹患数 | 定点当り | 罹患数 | 定点当り |
| 総数 | 0 | | 1 | 0.05 | 0 | | 0 | | 0 | |
| 賀茂 | | | | | | | | | | |
| 熱海 | | | | | | | | | | |
| 東部 | | | 1 | 0.25 | | | | | | |
| 御殿場 | | | | | | | | | | |
| 富士 | | | | | | | | | | |
| 静岡市 | | | | | | | | | | |
| 中部 | | | | | | | | | | |
| 西部 | | | | | | | | | | |
| 浜松市 | | | | | | | | | | |

| 保健所名 | 無菌性髄膜炎 | | 感染性胃腸炎 (病原体がロタウイルスであるものに限る。) | |
|------|--------|------|---------------------------------|------|
| | 罹患数 | 定点当り | 罹患数 | 定点当り |
| 総数 | 0 | | 0 | |
| 賀茂 | | | | |
| 熱海 | | | | |
| 東部 | | | | |
| 御殿場 | | | | |
| 富士 | | | | |
| 静岡市 | | | | |
| 中部 | | | | |
| 西部 | | | | |
| 浜松市 | | | | |

| 指定届出機関 (定点)数 | |
|-----------------|----|
| 眼科 | 基幹 |
| 22 | 7 |
| — | |
| — | |
| 4 | 1 |
| — | |
| 3 | 1 |
| 5 | 2 |
| 3 | |
| 4 | 1 |
| 3 | 2 |

*賀茂・熱海・御殿場の各保健所管内には眼科定点はありません。

*御殿場保健所管内には基幹定点はありません。

定点把握感染症年齢階級別集計表(届出数)

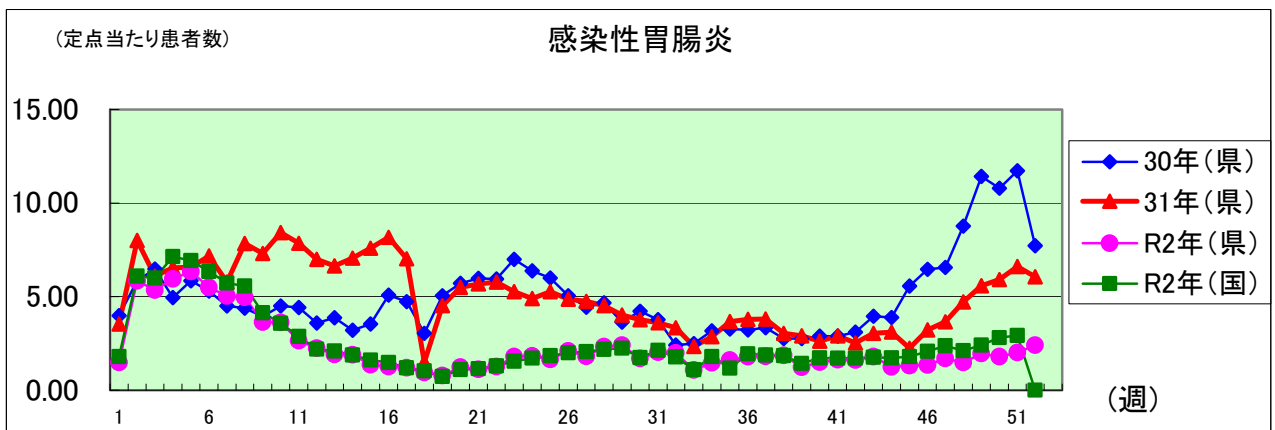
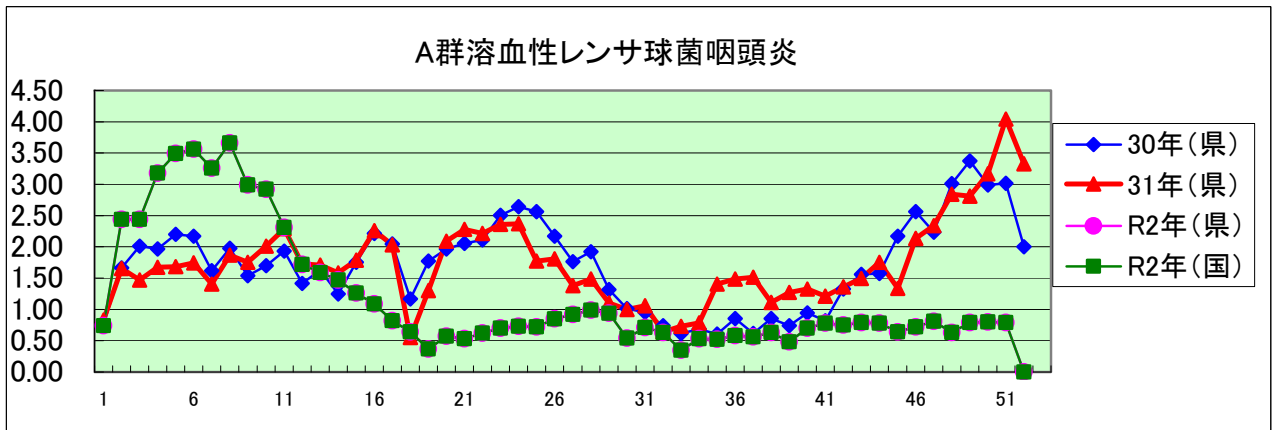
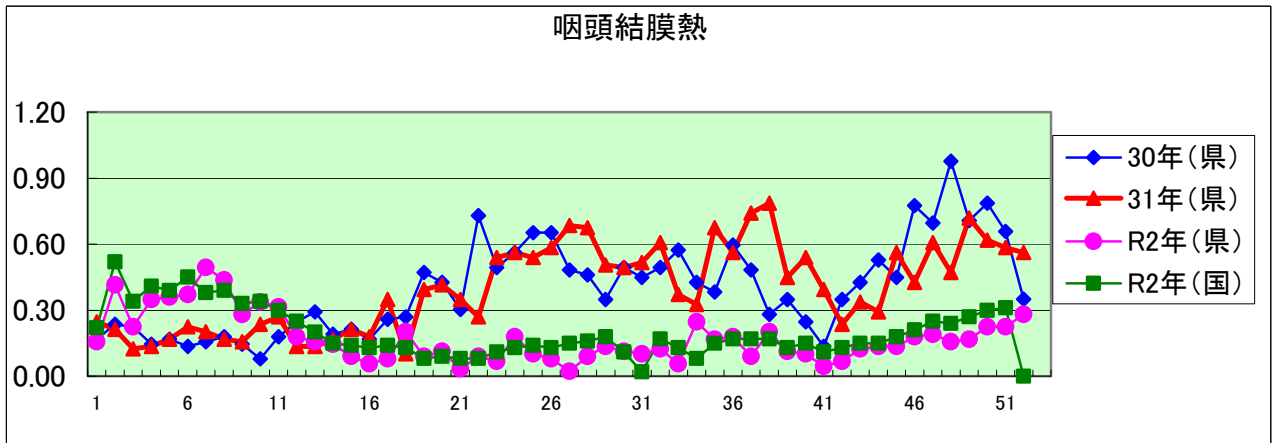
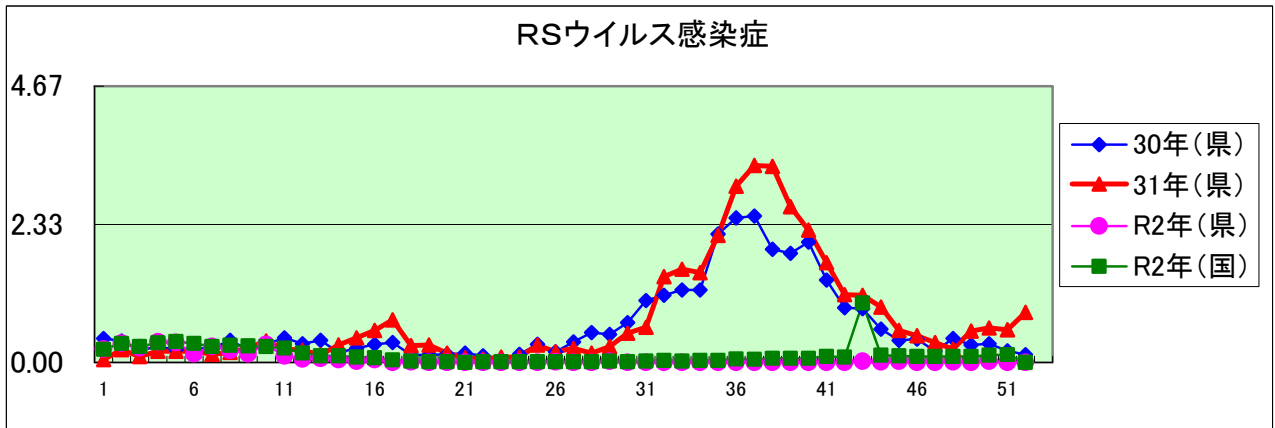
2020年 52 週

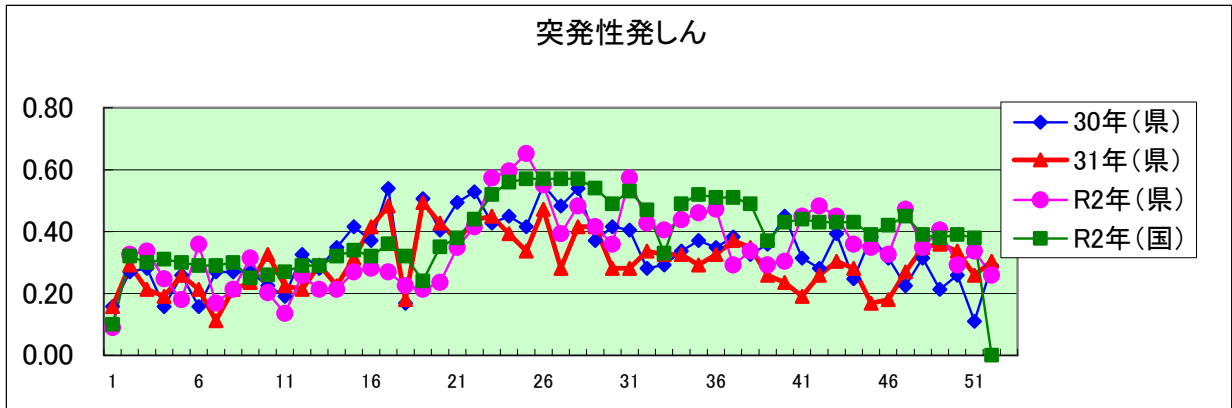
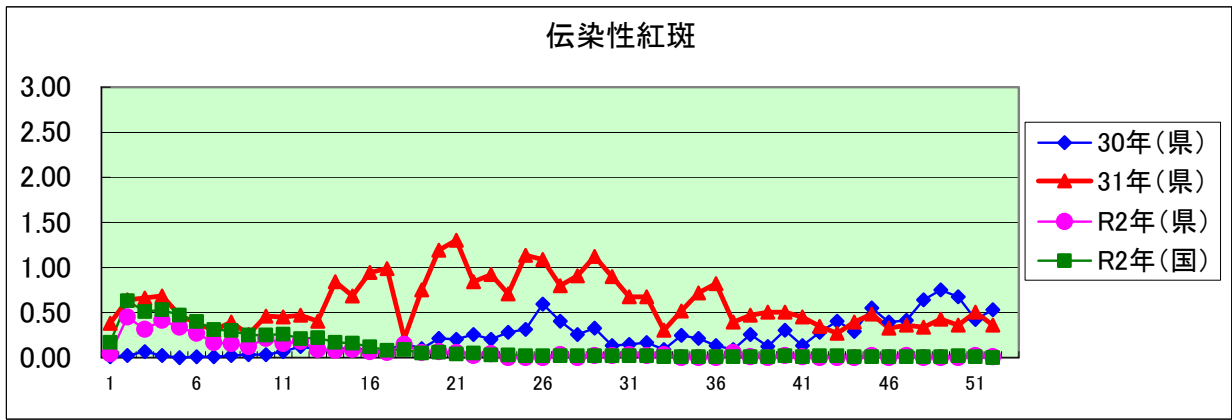
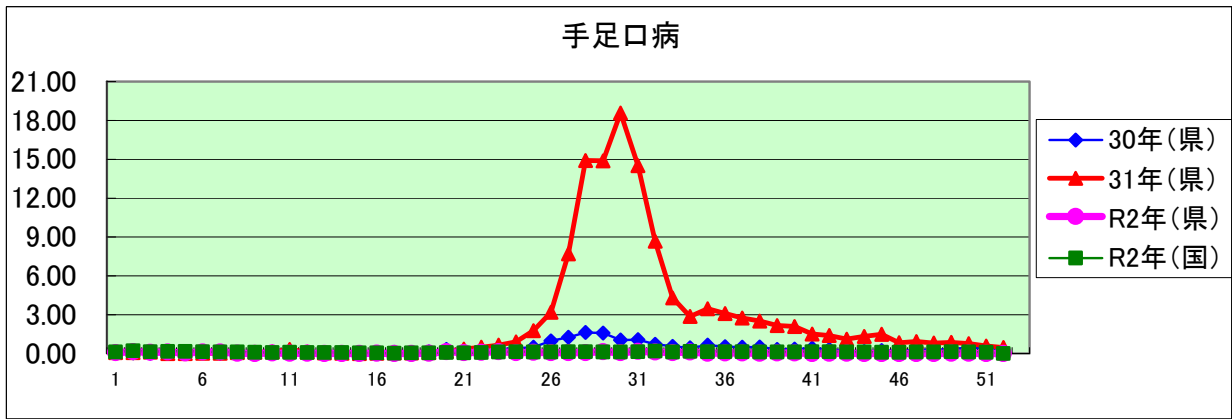
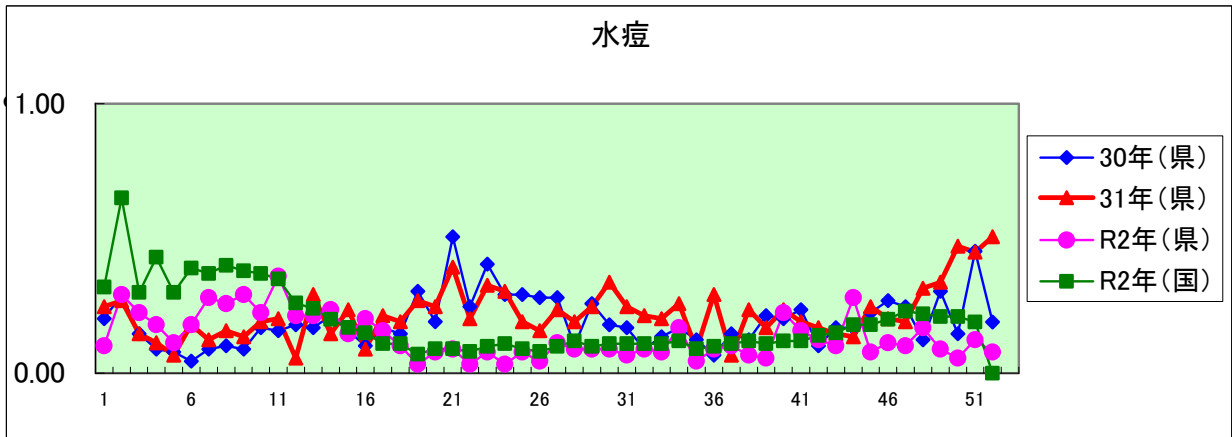
| 年齢階級区分 | ～5ヶ月 | ～11ヶ月 | 1歳 | 2歳 | 3歳 | 4歳 | 5歳 | 6歳 | 7歳 | 8歳 | 9歳 | 10～14歳 | 15～19歳 | 20～29歳 | 30～39歳 | 40～49歳 | 50～59歳 | 60～69歳 | 70～79歳 | 80歳以上 | 計 |
|-----------------------------|------|-------|------|--------|--------|--------|--------|--------|--------|--------|--------|--------|--------|--------|--------|--------|--------|--------|--------|-------|-----|
| 〃(小児科定点把握感染症分) | ～5ヶ月 | ～11ヶ月 | 1歳 | 2歳 | 3歳 | 4歳 | 5歳 | 6歳 | 7歳 | 8歳 | 9歳 | 10～14歳 | 15～19歳 | 20歳以上 | | | | | | | |
| 〃(眼科定点把握感染症分) | ～5ヶ月 | ～11ヶ月 | 1歳 | 2歳 | 3歳 | 4歳 | 5歳 | 6歳 | 7歳 | 8歳 | 9歳 | 10～14歳 | 15～19歳 | 20～29歳 | 30～39歳 | 40～49歳 | 50～59歳 | 60～69歳 | 70歳以上 | | |
| 〃(基幹定点把握分) | 0歳 | 1～4歳 | 5～9歳 | 10～14歳 | 15～19歳 | 20～24歳 | 25～29歳 | 30～34歳 | 35～39歳 | 40～44歳 | 45～49歳 | 50～54歳 | 55～59歳 | 60～64歳 | 65～69歳 | 70歳以上 | | | | | |
| RSウイルス感染症 | | | | | | | | | | | | | | | | | | | | | |
| 咽頭結膜熱 | | 4 | 10 | 9 | 1 | | 1 | | | | | | | | | | | | | | 25 |
| A群溶血性レンサ球菌咽頭炎 | | | 3 | 1 | 5 | 9 | 7 | 6 | 6 | 6 | 1 | 8 | | 1 | | | | | | | 53 |
| 感染性胃腸炎 | 2 | 20 | 36 | 27 | 22 | 16 | 13 | 9 | 7 | 6 | 7 | 28 | 2 | 19 | | | | | | | 214 |
| 水痘 | | | | | 2 | | 3 | 1 | | | | 1 | | | | | | | | | 7 |
| 手足口病 | | | | | | | | | | | | | | | | | | | | | |
| 伝染性紅斑 | | | 1 | | | | | | | | | | | | | | | | | | 1 |
| 突発性発しん | | 6 | 14 | 3 | | | | | | | | | | | | | | | | | 23 |
| ヘルパンギーナ | | | | | | | | | | | | | | | | | | | | | |
| 流行性耳下腺炎 | | | | | 1 | 1 | 1 | | 1 | | 1 | | | | | | | | | | 5 |
| インフルエンザ | | | | | | | | | | | | | | | | | 1 | | | | 1 |
| 急性出血性結膜炎 | | | | | | | | | | | | | | | | | | | | | |
| 流行性角結膜炎 | | | | | | | | | | | | | | 1 | | | | | | | 1 |
| クラミジア肺炎(オウム病は除く) | | | | | | | | | | | | | | | | | | | | | |
| 細菌性髄膜炎 | | | | | | | | | | | | | | | | | | | | | |
| マイコプラズマ肺炎 | | | | | | | | | | | | | | | | | | | | | |
| 無菌性髄膜炎 | | | | | | | | | | | | | | | | | | | | | |
| 感染性胃腸炎(病原体がロタウイルスであるものに限る。) | | | | | | | | | | | | | | | | | | | | | |

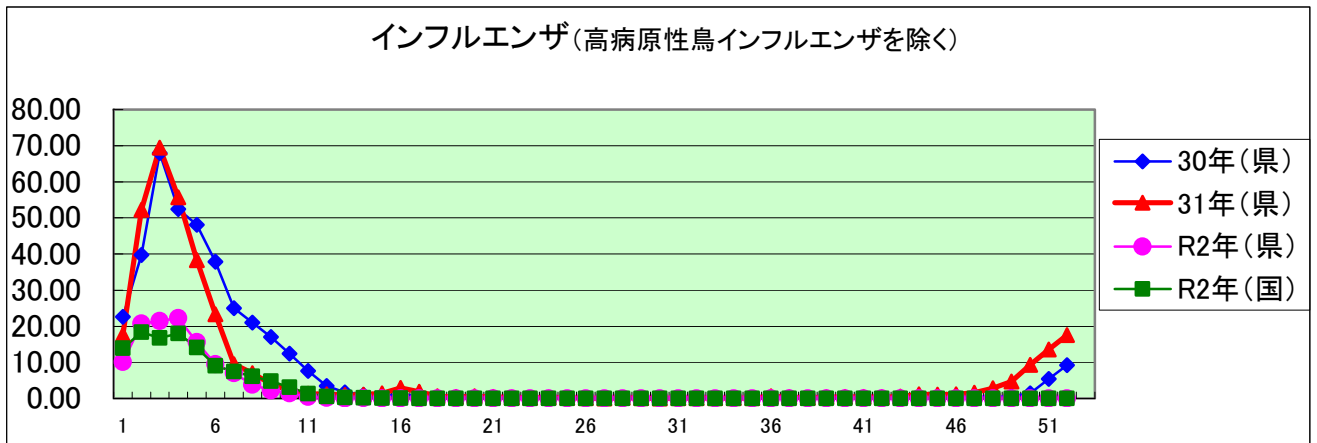
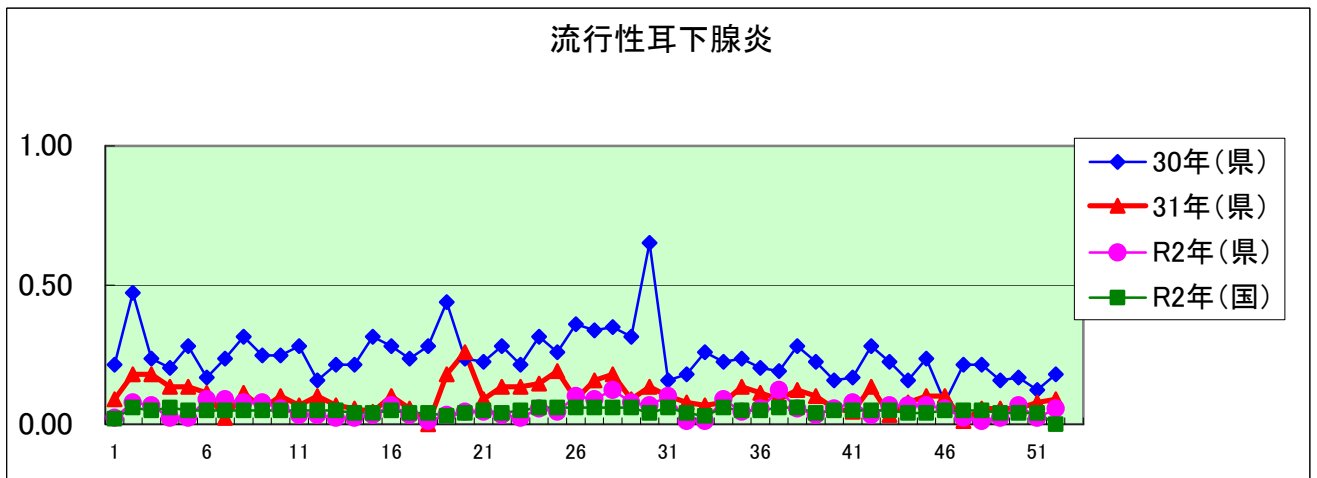
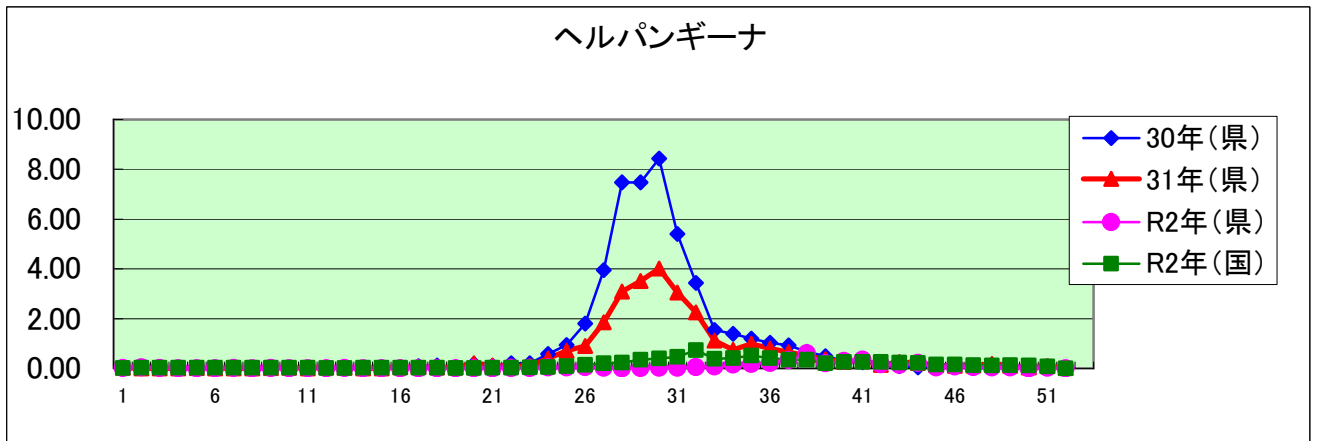
定点把握感染症年齢階級別集計表(定点当り)

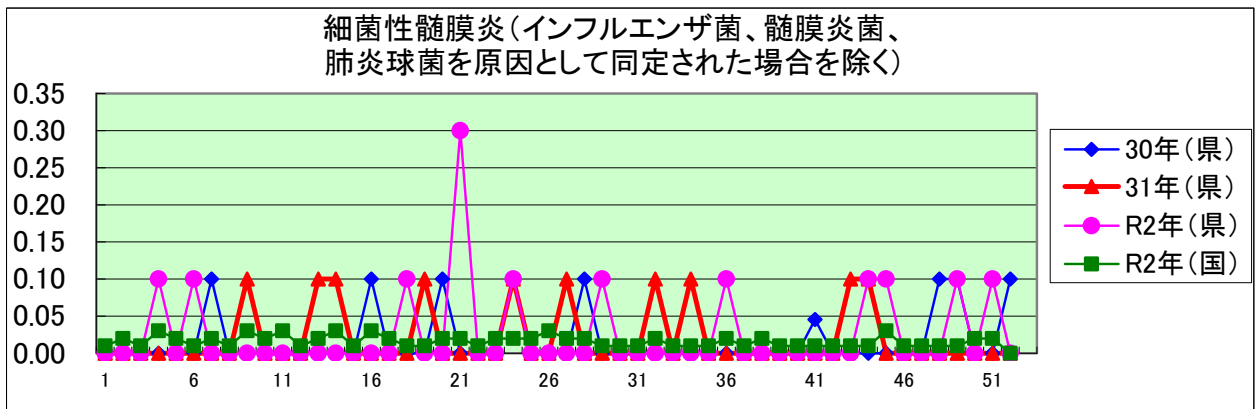
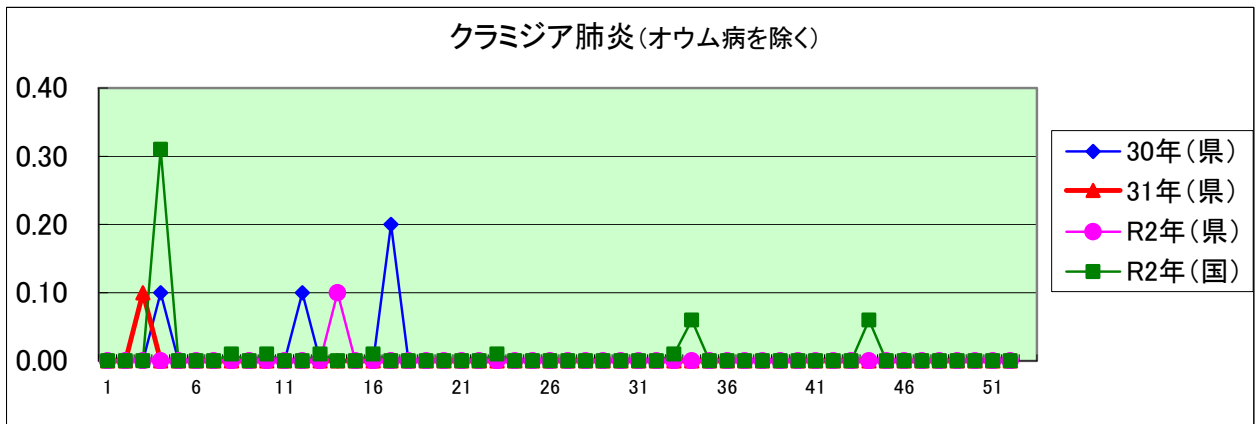
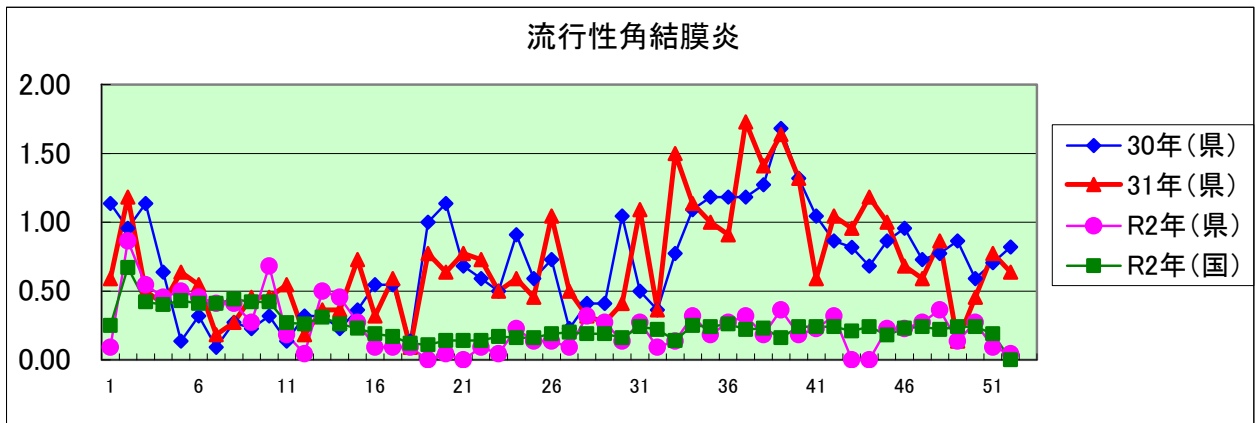
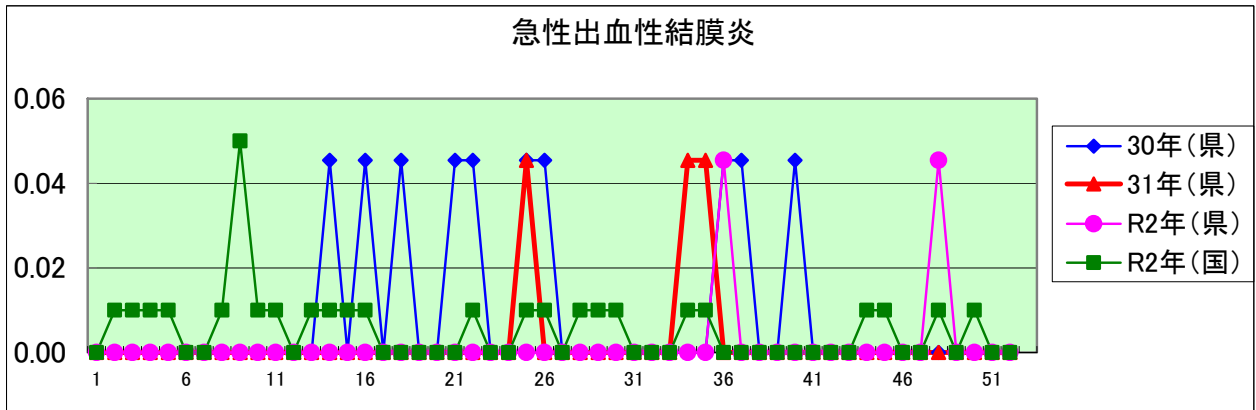
2020年 52 週

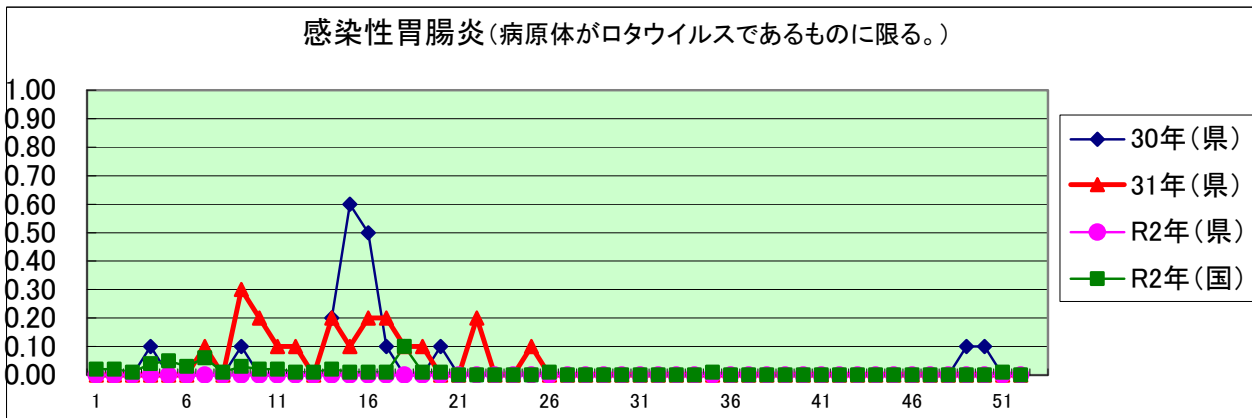
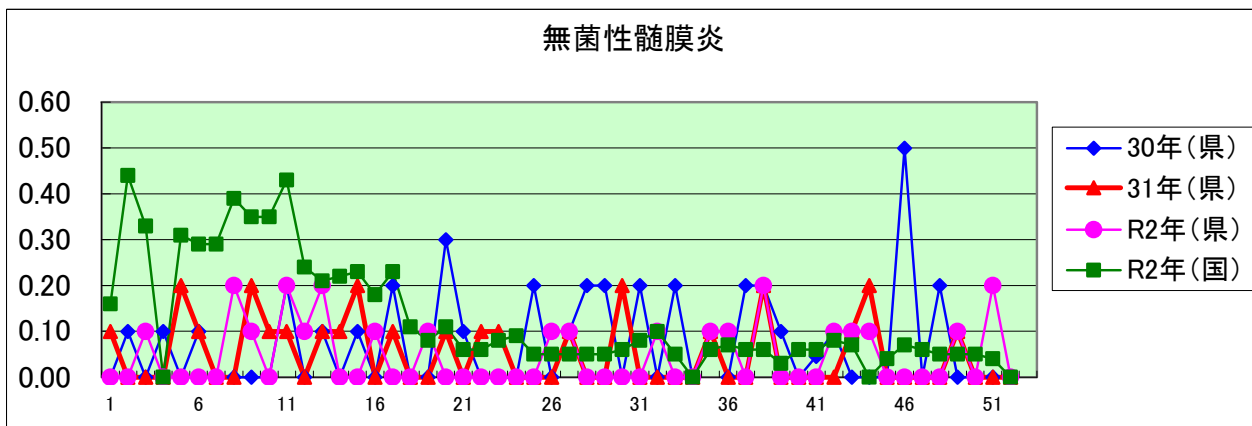
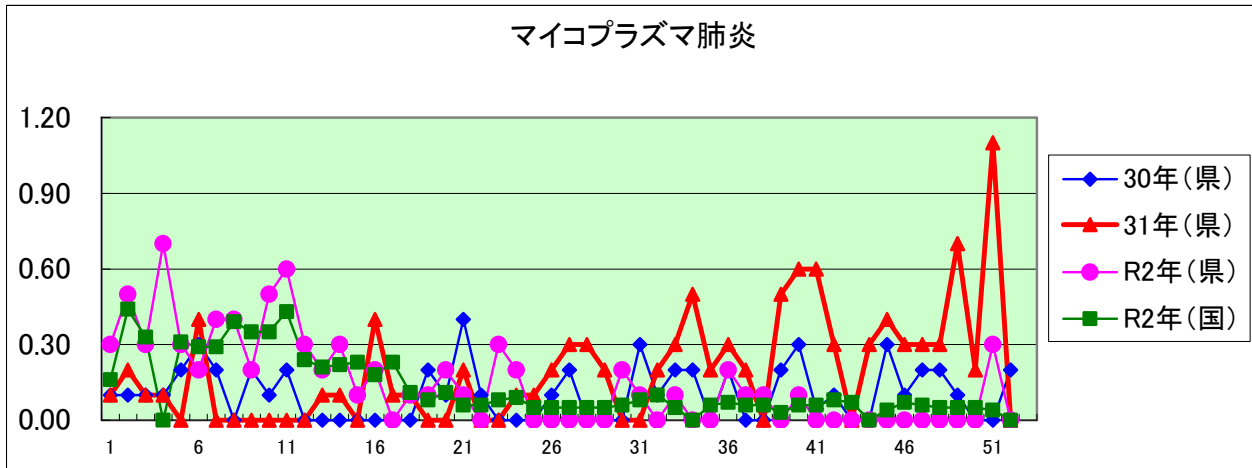
| 年齢階級区分 | ～6ヶ月 | ～12ヶ月 | 1歳 | 2歳 | 3歳 | 4歳 | 5歳 | 6歳 | 7歳 | 8歳 | 9歳 | 10～14歳 | 15～19歳 | 20～29歳 | 30～39歳 | 40～49歳 | 50～59歳 | 60～69歳 | 70～79歳 | 80歳以上 | 計 |
|-----------------------------|------|-------|------|--------|--------|--------|--------|--------|--------|--------|--------|--------|--------|--------|--------|--------|--------|--------|--------|-------|------|
| 〃(小児科定点把握感染症分) | ～6ヶ月 | ～12ヶ月 | 1歳 | 2歳 | 3歳 | 4歳 | 5歳 | 6歳 | 7歳 | 8歳 | 9歳 | 10～14歳 | 15～19歳 | 20歳以上 | | | | | | | |
| 〃(眼科定点把握感染症分) | ～6ヶ月 | ～12ヶ月 | 1歳 | 2歳 | 3歳 | 4歳 | 5歳 | 6歳 | 7歳 | 8歳 | 9歳 | 10～14歳 | 15～19歳 | 20～29歳 | 30～39歳 | 40～49歳 | 50～59歳 | 60～69歳 | 70歳以上 | | |
| 〃(基幹定点把握分) | 0歳 | 1～4歳 | 5～9歳 | 10～14歳 | 15～19歳 | 20～24歳 | 25～29歳 | 30～34歳 | 35～39歳 | 40～44歳 | 45～49歳 | 50～54歳 | 55～59歳 | 60～64歳 | 65～69歳 | 70歳以上 | | | | | |
| RSウイルス感染症 | | | | | | | | | | | | | | | | | | | | | |
| 咽頭結膜熱 | | 0.04 | 0.11 | 0.10 | 0.01 | | 0.01 | | | | | | | | | | | | | | 0.28 |
| A群溶血性レンサ球菌咽頭炎 | | | 0.03 | 0.01 | 0.06 | 0.10 | 0.08 | 0.07 | 0.07 | 0.07 | 0.01 | 0.09 | | 0.01 | | | | | | | 0.60 |
| 感染性胃腸炎 | 0.02 | 0.22 | 0.40 | 0.30 | 0.25 | 0.18 | 0.15 | 0.10 | 0.08 | 0.07 | 0.08 | 0.31 | 0.02 | 0.21 | | | | | | | 2.40 |
| 水痘 | | | | | 0.02 | | 0.03 | 0.01 | | | | 0.01 | | | | | | | | | 0.08 |
| 手足口病 | | | | | | | | | | | | | | | | | | | | | |
| 伝染性紅斑 | | | 0.01 | | | | | | | | | | | | | | | | | | 0.01 |
| 突発性発しん | | 0.07 | 0.16 | 0.03 | | | | | | | | | | | | | | | | | 0.26 |
| ヘルパンギーナ | | | | | | | | | | | | | | | | | | | | | |
| 流行性耳下腺炎 | | | | | 0.01 | 0.01 | 0.01 | | 0.01 | | 0.01 | | | | | | | | | | 0.06 |
| インフルエンザ | | | | | | | | | | | | | | | | | 0.01 | | | | 0.01 |
| 急性出血性結膜炎 | | | | | | | | | | | | | | | | | | | | | |
| 流行性角結膜炎 | | | | | | | | | | | | | | 0.05 | | | | | | | 0.05 |
| クラミジア肺炎(オウム病は除く) | | | | | | | | | | | | | | | | | | | | | |
| 細菌性髄膜炎 | | | | | | | | | | | | | | | | | | | | | |
| マイコプラズマ肺炎 | | | | | | | | | | | | | | | | | | | | | |
| 無菌性髄膜炎 | | | | | | | | | | | | | | | | | | | | | |
| 感染性胃腸炎(病原体がロタウイルスであるものに限る。) | | | | | | | | | | | | | | | | | | | | | |











| 定点種別 | 県内定点数 | 届出対象感染症 |
|------|-------|---|
| 小児科 | 89 | RSウイルス感染症、咽頭結膜熱、A群溶血性レンサ球菌咽頭炎、感染性胃腸炎、水痘、手足口病、伝染性紅斑、突発性発しん、百日咳、ヘルパンギーナ、流行性耳下腺炎、インフルエンザ |
| 内科 | 50 | インフルエンザ |
| 眼科 | 22 | 急性出血性結膜炎、流行性角結膜炎 |
| 基幹 | 10 | クラミジア肺炎(オウム病を除く)、細菌性髄膜炎、マイコプラズマ肺炎、無菌性髄膜炎、感染性胃腸炎(病原体がロタウイルスであるものに限る。) |

定点把握感染症(月報)集計表(届出数)

2020年 11 月

| | 静岡県 | | | | | | | 全国 | | | | |
|-------------------|-----|----|----|----|-----|----|-----|-------|-------|-------|-------|-------|
| | 6月 | 7月 | 8月 | 9月 | 10月 | 今月 | 計 | 8月 | 9月 | 10月 | 今月 | 計 |
| 性器クラミジア感染症 | 55 | 40 | 50 | 61 | 47 | 34 | 287 | 2,445 | 2,416 | 2,628 | 2,230 | 9,719 |
| 性器ヘルペスウイルス感染症 | 15 | 15 | 17 | 11 | 11 | 12 | 81 | 780 | 763 | 805 | 706 | 3,054 |
| 尖圭コンジローマ | 17 | 9 | 14 | 10 | 11 | 5 | 66 | 464 | 517 | 512 | 402 | 1,895 |
| 淋菌感染症 | 12 | 7 | 6 | 14 | 8 | 11 | 58 | 759 | 767 | 859 | 775 | 3,160 |
| 性器クラミジア感染症(男) | 19 | 12 | 19 | 21 | 16 | 12 | 99 | 1,274 | 1,256 | 1,381 | 1,167 | 5,078 |
| 性器クラミジア感染症(女) | 36 | 28 | 31 | 40 | 31 | 22 | 188 | 1,171 | 1,160 | 1,247 | 1,063 | 4,641 |
| 性器ヘルペスウイルス感染症(男) | 2 | 2 | 9 | 2 | 4 | 5 | 24 | 295 | 264 | 280 | 238 | 1,077 |
| 性器ヘルペスウイルス感染症(女) | 13 | 13 | 8 | 9 | 7 | 7 | 57 | 485 | 499 | 525 | 468 | 1,977 |
| 尖圭コンジローマ(男) | 4 | 2 | 7 | 4 | 7 | 4 | 28 | 296 | 314 | 339 | 229 | 1,178 |
| 尖圭コンジローマ(女) | 13 | 7 | 7 | 6 | 4 | 1 | 38 | 168 | 203 | 173 | 173 | 717 |
| 淋菌感染症(男) | 9 | 2 | 4 | 12 | 5 | 7 | 39 | 608 | 625 | 677 | 620 | 2,530 |
| 淋菌感染症(女) | 3 | 5 | 2 | 2 | 3 | 4 | 19 | 151 | 142 | 182 | 155 | 630 |
| ペニシリン耐性肺炎球菌感染症 | | | | | | | | 38 | 43 | 57 | 100 | 238 |
| メチシリン耐性黄色ブドウ球菌感染症 | 14 | 17 | 25 | 21 | 23 | 22 | 122 | 1,213 | 1,233 | 1,282 | 1,169 | 4,897 |
| 薬剤耐性緑膿菌感染症 | | | | 1 | | | 1 | 9 | 6 | 12 | 11 | 38 |

| 定点種別 | 県内定点数 | 届出対象感染症 |
|------|-------|---|
| 性感染症 | 30 | 性器クラミジア感染症、性器ヘルペスウイルス感染症、尖形コンジローマ、淋菌感染症 |
| 基幹 | 10 | ペニシリン耐性肺炎球菌感染症、メチシリン耐性黄色ブドウ球菌感染症、薬剤耐性緑膿菌感染症 |

定点把握感染症(月報)集計表(定点当り)

2020年 11 月

| | 静岡県 | | | | | | 全国 | | | |
|-------------------|------|------|------|------|------|------|------|------|------|------|
| | 6月 | 7月 | 8月 | 9月 | 10月 | 今月 | 8月 | 9月 | 10月 | 今月 |
| 性器クラミジア感染症 | 1.83 | 1.33 | 1.67 | 2.03 | 1.57 | 1.13 | 2.49 | 2.48 | 2.69 | 2.28 |
| 性器ヘルペスウイルス感染症 | 0.50 | 0.50 | 0.57 | 0.37 | 0.37 | 0.40 | 0.79 | 0.78 | 0.82 | 0.72 |
| 尖圭コンジローマ | 0.57 | 0.30 | 0.47 | 0.33 | 0.37 | 0.17 | 0.47 | 0.53 | 0.52 | 0.41 |
| 淋菌感染症 | 0.40 | 0.23 | 0.20 | 0.47 | 0.27 | 0.37 | 0.77 | 0.79 | 0.88 | 0.79 |
| 性器クラミジア感染症(男) | 0.63 | 0.40 | 0.63 | 0.70 | 0.53 | 0.40 | 1.30 | 1.29 | 1.41 | 1.19 |
| 性器クラミジア感染症(女) | 1.20 | 0.93 | 1.03 | 1.33 | 1.03 | 0.73 | 1.19 | 1.19 | 1.28 | 1.09 |
| 性器ヘルペスウイルス感染症(男) | 0.07 | 0.07 | 0.30 | 0.07 | 0.13 | 0.17 | 0.30 | 0.27 | 0.29 | 0.24 |
| 性器ヘルペスウイルス感染症(女) | 0.43 | 0.43 | 0.27 | 0.30 | 0.23 | 0.23 | 0.49 | 0.51 | 0.54 | 0.48 |
| 尖圭コンジローマ(男) | 0.13 | 0.07 | 0.23 | 0.13 | 0.23 | 0.13 | 0.30 | 0.32 | 0.35 | 0.23 |
| 尖圭コンジローマ(女) | 0.43 | 0.23 | 0.23 | 0.20 | 0.13 | 0.03 | 0.17 | 0.21 | 0.18 | 0.18 |
| 淋菌感染症(男) | 0.30 | 0.07 | 0.13 | 9.00 | 0.17 | 0.23 | 0.62 | 0.64 | 0.69 | 0.63 |
| 淋菌感染症(女) | 0.10 | 0.17 | 0.07 | 0.07 | 0.10 | 0.13 | 0.15 | 0.15 | 0.19 | 0.16 |
| ペニシリン耐性肺炎球菌感染症 | | | | | | | 0.08 | 0.09 | 0.12 | 0.21 |
| メチシリン耐性黄色ブドウ球菌感染症 | 1.40 | 1.70 | 2.50 | 2.10 | 2.30 | 2.20 | 2.54 | 2.59 | 2.69 | 2.45 |
| 薬剤耐性緑膿菌感染症 | | | | 0.10 | | | 0.02 | 0.01 | 0.03 | 0.02 |

| 定点種別 | 県内定点数 | 届出対象感染症 |
|------|-------|---|
| 性感染症 | 30 | 性器クラミジア感染症、性器ヘルペスウイルス感染症、尖圭コンジローマ、淋菌感染症 |
| 基幹 | 10 | ペニシリン耐性肺炎球菌感染症、メチシリン耐性黄色ブドウ球菌感染症、薬剤耐性緑膿菌感染症 |

2020年 11 月

| 保健所名 | 性器クラミジア感染症 | | 性器ヘルペスウイルス感染症 | | 尖圭コンジローマ | | 淋菌感染症 | |
|------|------------|------|---------------|------|----------|------|-------|------|
| | 罹患数 | 定点当り | 罹患数 | 定点当り | 罹患数 | 定点当り | 罹患数 | 定点当り |
| 総数 | 34 | 1.13 | 12 | 0.40 | 5 | 0.17 | 11 | 0.37 |
| 賀茂 | | | | | | | | |
| 熱海 | 2 | 2.00 | | | | | | |
| 東部 | 4 | 0.80 | 1 | 0.20 | 1 | 0.20 | | |
| 御殿場 | 1 | 1.00 | | | | | | |
| 富士 | 3 | 1.00 | 2 | 0.67 | 1 | 0.33 | 4 | 1.33 |
| 静岡市 | 7 | 1.17 | 6 | 1.00 | 2 | 0.33 | 3 | 0.50 |
| 中部 | 8 | 2.00 | 2 | 0.50 | 1 | 0.25 | 3 | 0.75 |
| 西部 | 4 | 0.80 | | | | | | |
| 浜松市 | 5 | 1.00 | 1 | 0.20 | | | 1 | 0.20 |

| 保健所名 | ペニシリン耐性肺炎球菌感染症 | | メチシリン耐性黄色ブドウ球菌感染症 | | 薬剤耐性緑膿菌感染症 | |
|------|----------------|------|-------------------|------|------------|------|
| | 罹患数 | 定点当り | 罹患数 | 定点当り | 罹患数 | 定点当り |
| 総数 | 0 | | 22 | 2.20 | 0 | |
| 賀茂 | | | 6 | 6.00 | | |
| 熱海 | | | 2 | 2.00 | | |
| 東部 | | | | | | |
| 御殿場 | | | | | | |
| 富士 | | | | | | |
| 静岡市 | | | 12 | 6.00 | | |
| 中部 | | | | | | |
| 西部 | | | 2 | 2.00 | | |
| 浜松市 | | | | | | |

| 保健所名 | 定点(指定届出機関)数 | |
|------|-------------|----|
| | 性感染症 | 基幹 |
| 総数 | 30 | 10 |
| 賀茂 | - | 1 |
| 熱海 | 1 | 1 |
| 東部 | 5 | 1 |
| 御殿場 | 1 | - |
| 富士 | 3 | 1 |
| 静岡市 | 6 | 2 |
| 中部 | 4 | 1 |
| 西部 | 5 | 1 |
| 浜松市 | 5 | 2 |

* 薬剤耐性アシネトバクター感染症は、平成26年9月19日から全数把握の対象となりました。

定点把握感染症(月報)年齢階級別集計表(届出数)

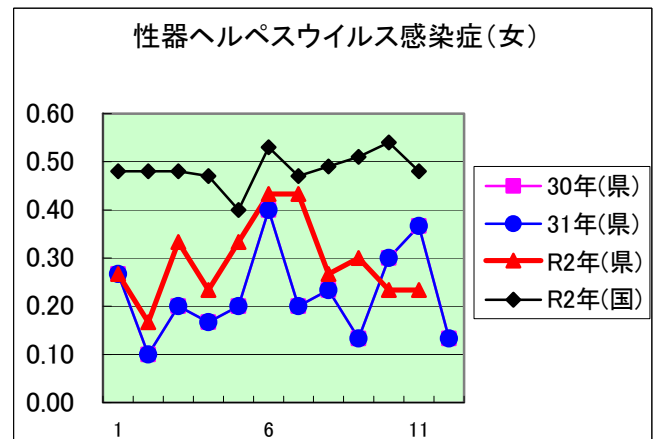
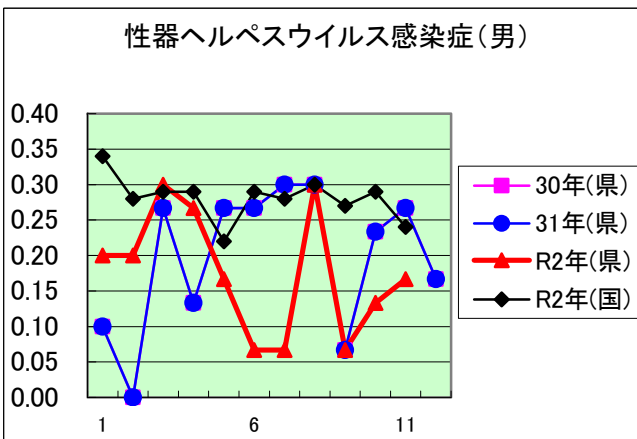
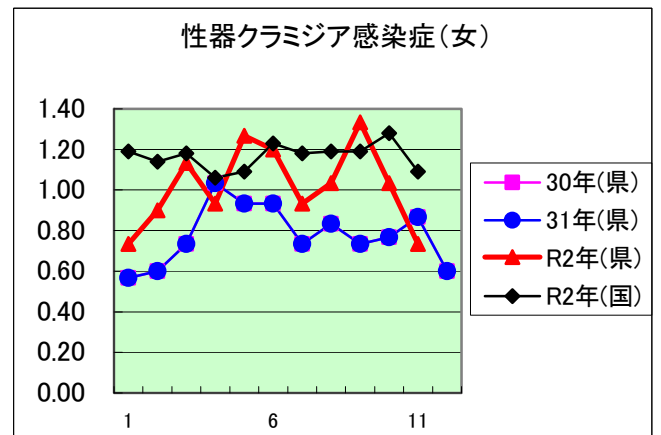
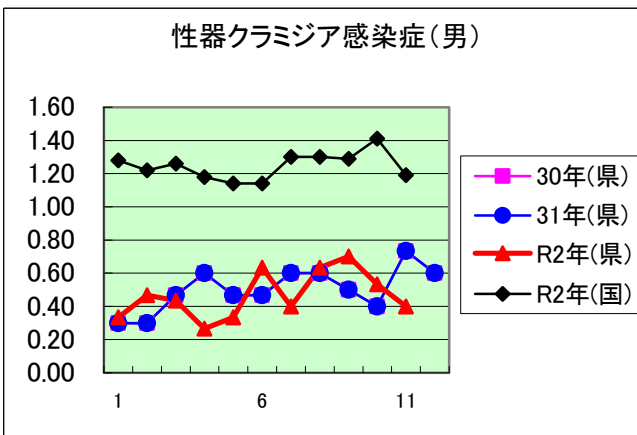
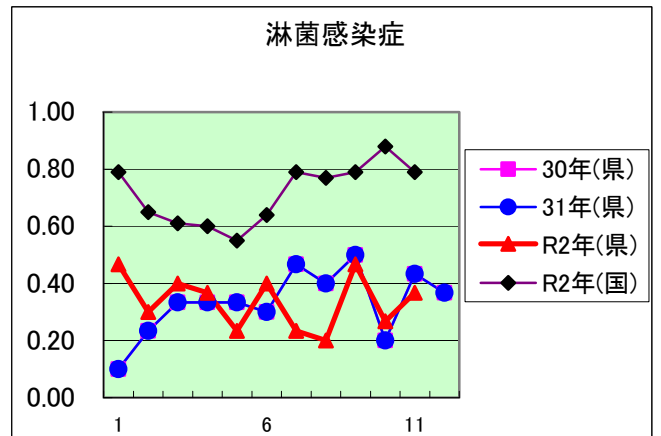
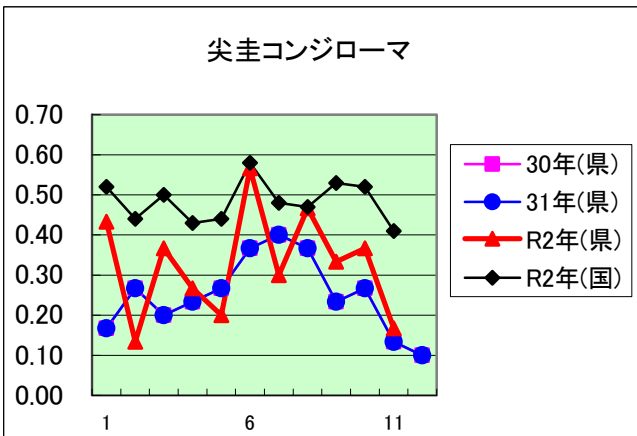
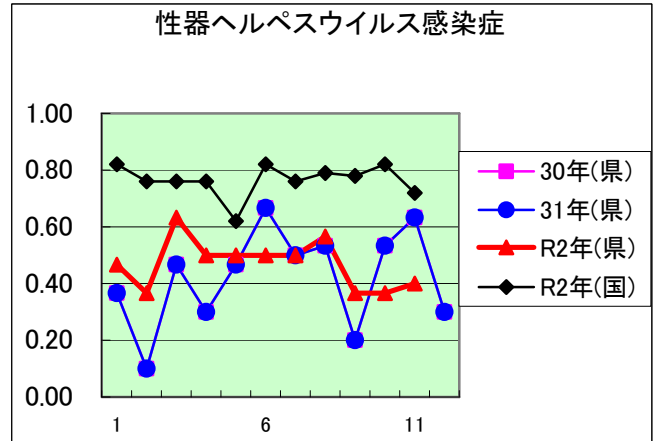
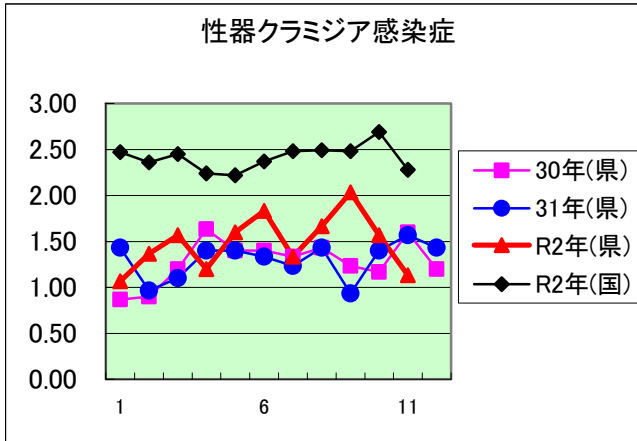
2020年 11 月

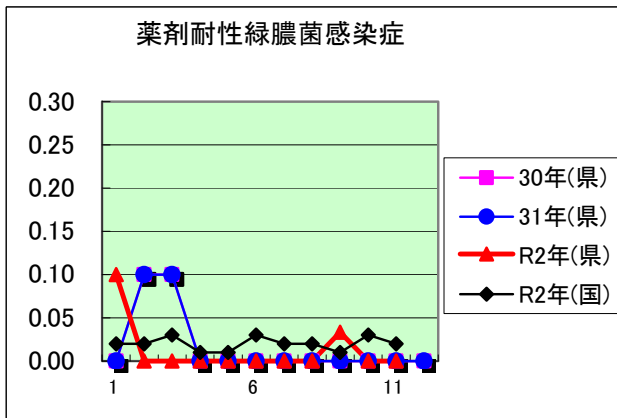
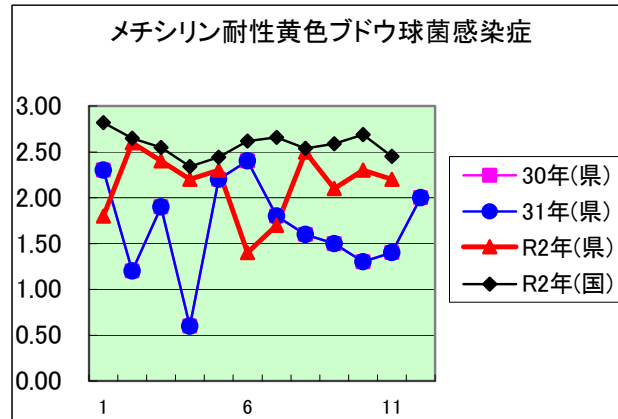
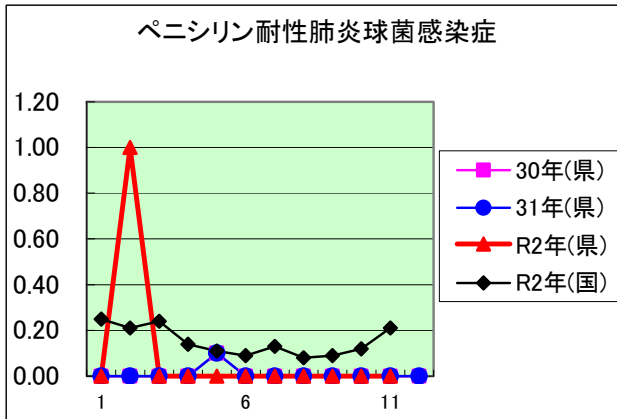
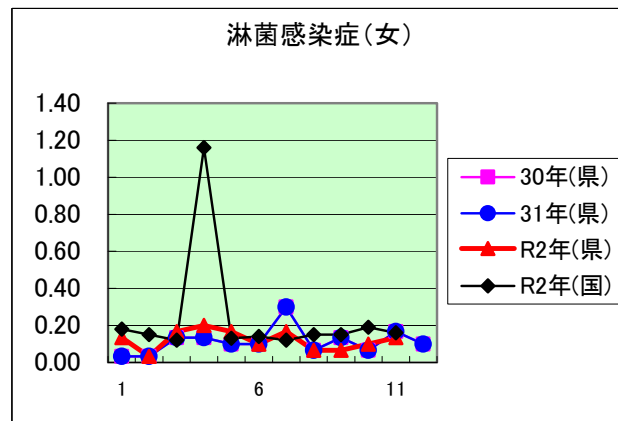
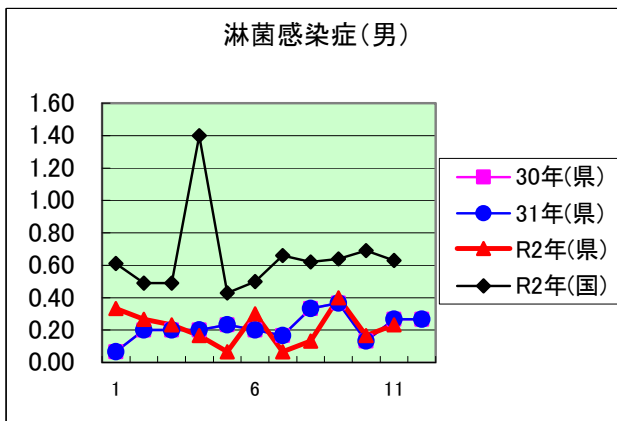
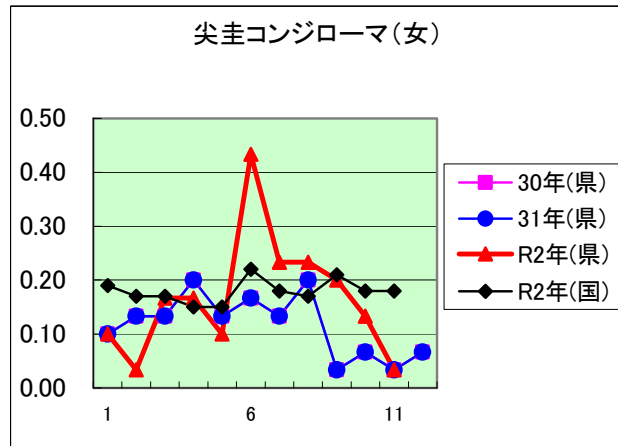
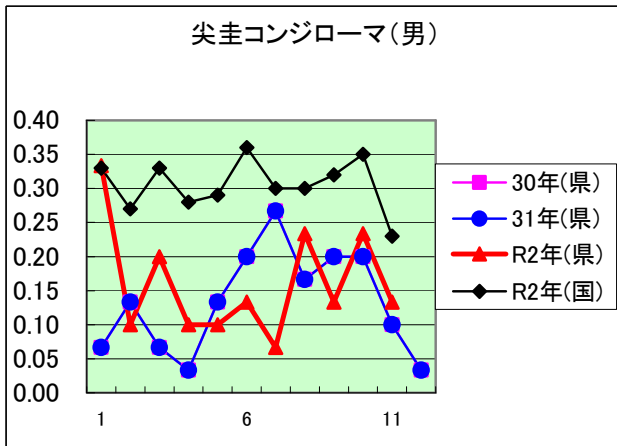
| 年齢階級区分 | 0歳 | 1～4歳 | 5～9歳 | 10～14歳 | 15～19歳 | 20～24歳 | 25～29歳 | 30～34歳 | 35～39歳 | 40～44歳 | 45～49歳 | 50～54歳 | 55～59歳 | 60～64歳 | 65～69歳 | 70歳以上 | 計 |
|-------------------|----|------|------|--------|--------|--------|--------|--------|--------|--------|--------|--------|--------|--------|--------|-------|----|
| 性器クラミジア感染症 | | | | | 3 | 10 | 5 | 7 | 6 | 2 | 1 | | | | | | 34 |
| 性器ヘルペスウイルス感染症 | | | | | | 1 | 2 | 1 | | | 3 | | 1 | | 1 | 3 | 12 |
| 尖圭コンジローマ | | | | | | | | 1 | 1 | 1 | 2 | | | | | | 5 |
| 淋菌感染症 | | | | | | 3 | 3 | | 2 | 2 | | | | 1 | | | 11 |
| 性器クラミジア感染症(男) | | | | | 1 | 2 | 2 | 4 | 1 | 1 | 1 | | | | | | 12 |
| 性器クラミジア感染症(女) | | | | | 2 | 8 | 3 | 3 | 5 | 1 | | | | | | | 22 |
| 性器ヘルペスウイルス感染症(男) | | | | | | 1 | | | | | 1 | | 1 | | 1 | 1 | 5 |
| 性器ヘルペスウイルス感染症(女) | | | | | | | 2 | 1 | | | 2 | | | | | 2 | 7 |
| 尖圭コンジローマ(男) | | | | | | | | | 1 | 1 | 2 | | | | | | 4 |
| 尖圭コンジローマ(女) | | | | | | | | 1 | | | | | | | | | 1 |
| 淋菌感染症(男) | | | | | | | 3 | | 2 | 1 | | | | 1 | | | 7 |
| 淋菌感染症(女) | | | | | | 3 | | | | 1 | | | | | | | 4 |
| ペニシリン耐性肺炎球菌感染症 | | | | | | | | | | | | | | | | | |
| メチシリン耐性黄色ブドウ球菌感染症 | | | | 1 | | | | | | | | 1 | 2 | 1 | | 17 | 22 |
| 薬剤耐性緑膿菌感染症 | | | | | | | | | | | | | | | | | |

定点把握感染症(月報)年齢階級別集計表(定点当り)

2020年 11 月

| 年齢階級区分 | 0歳 | 1～4歳 | 5～9歳 | 10～14歳 | 15～19歳 | 20～24歳 | 25～29歳 | 30～34歳 | 35～39歳 | 40～44歳 | 45～49歳 | 50～54歳 | 55～59歳 | 60～64歳 | 65～69歳 | 70歳以上 | 計 |
|-------------------|----|------|------|--------|--------|--------|--------|--------|--------|--------|--------|--------|--------|--------|--------|-------|------|
| 性器クラミジア感染症 | | | | | 0.10 | 0.33 | 0.17 | 0.23 | 0.20 | 0.07 | 0.03 | | | | | | 1.13 |
| 性器ヘルペスウイルス感染症 | | | | | | 0.03 | 0.07 | 0.03 | | | 0.10 | | 0.03 | | 0.03 | 0.10 | 0.40 |
| 尖圭コンジローマ | | | | | | | | 0.03 | 0.03 | 0.03 | 0.07 | | | | | | 0.17 |
| 淋菌感染症 | | | | | | 0.10 | 0.10 | | 0.07 | 0.07 | | | | 0.03 | | | 0.37 |
| 性器クラミジア感染症(男) | | | | | 0.03 | 0.07 | 0.07 | 0.13 | 0.03 | 0.03 | 0.03 | | | | | | 0.40 |
| 性器クラミジア感染症(女) | | | | | 0.07 | 0.27 | 0.10 | 0.10 | 0.17 | 0.03 | | | | | | | 0.73 |
| 性器ヘルペスウイルス感染症(男) | | | | | | 0.03 | | | | | 0.03 | | 0.03 | | 0.03 | 0.03 | 0.17 |
| 性器ヘルペスウイルス感染症(女) | | | | | | | 0.07 | 0.03 | | | 0.07 | | | | | 0.07 | 0.23 |
| 尖圭コンジローマ(男) | | | | | | | | | 0.03 | 0.03 | 0.07 | | | | | | 0.13 |
| 尖圭コンジローマ(女) | | | | | | | | 0.03 | | | | | | | | | 0.03 |
| 淋菌感染症(男) | | | | | | | 0.10 | | 0.07 | 0.03 | | | | 0.03 | | | 0.23 |
| 淋菌感染症(女) | | | | | | 0.10 | | | | 0.03 | | | | | | | 0.13 |
| ペニシリン耐性肺炎球菌感染症 | | | | | | | | | | | | | | | | | |
| メチシリン耐性黄色ブドウ球菌感染症 | | | | 0.10 | | | | | | | | 0.10 | 0.20 | 0.10 | | 1.70 | 2.20 |
| 薬剤耐性緑膿菌感染症 | | | | | | | | | | | | | | | | | |





| 定点種別 | 県内定点数 | 届出対象感染症 |
|------|-------|---|
| 性感染症 | 30 | 性器クラミジア感染症、性器ヘルペスウイルス感染症、尖圭コンジローマ、淋菌感染症 |
| 基幹 | 10 | ペニシリン耐性肺炎球菌感染症、メチシリン耐性黄色ブドウ球菌感染症、薬剤耐性アシネトバクター感染症、薬剤耐性緑膿菌感染症 |

