

## 目次

★	発生動向総覧	P 1～2
★	感染症発生動向警報システムによる保健所の警報状況	P 3
★	指定届出機関からの特記事項欄コメント	P 3～4
★	全数把握感染症集計表	P 5
★	定点把握感染症集計表	P 6～10
★	定点把握感染症推移グラフ	P 11～15
★	定点把握感染症集計表（月報）	P 16～19
★	定点把握感染症推移グラフ（月報）	P 20～21
★	新型コロナウイルスのPCR検査等の状況	P 22
★	日本の季節性インフルエンザの流行状況	P 23
★	静岡県内の季節性インフルエンザ流行状況	P 24
★	サル痘	P 25～26
★	県内での麻しん（はしか）患者の発生	P 27～28



# 発生動向総覧

## 《第51週コメント》 1月4日集計分

県内のインフルエンザの定点当たり報告数が1.00となり、流行開始の基準である1以上となったため、流行期に入りました。

### ◆全数届出の感染症

- 1類感染症 報告なし
- 2類感染症 結核（静岡市（1）、中部（1）、西部（1）、浜松市（1））
- 3類感染症 腸管出血性大腸菌感染症（西部（1））
- 4類感染症 つつが虫病（東部（1））、レジオネラ症（熱海（1））
- 5類感染症 アメーバ赤痢（静岡市（1））、急性脳炎（東部（1））、侵襲性肺炎球菌感染症（静岡市（2））、水痘（中部（1）、浜松市（1））、梅毒（熱海（1）、富士（1））

### 新型インフルエンザ等感染症

新型コロナウイルス（賀茂（209）、熱海（646）、東部（4,279）、御殿場（871）、富士（2,716）、静岡市（5,729）中部（3,485）、西部（4,067）、浜松市（8,666）、自己検査（1,570）

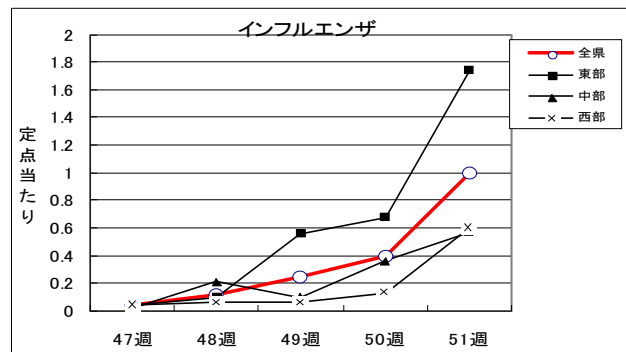
### ◆定点把握の対象となる5類感染症（週報対象のもの）

環境衛生科学研究所  
感染症情報センター

令和4年第51(12/19～12/25)の動向

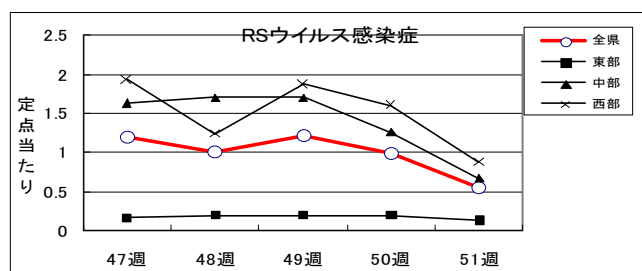
#### インフルエンザ

全県で罹患数139、定点当たり1.00の患者発生あり、県下全域で前週より増加し、流行期に入った。東部地区で定点当たり1.74、中部地区で定点当たり0.57、西部地区で定点当たり0.60の発生あり。地区別では、東部地区のみが流行期の指標を超えたが、中部及び西部地区は未だ流行期の指標には達しておらず、保健所別では賀茂、熱海、御殿場、東部、中部HC管内で流行期に入った。前週に引き続き東高西低の状態が続いている。



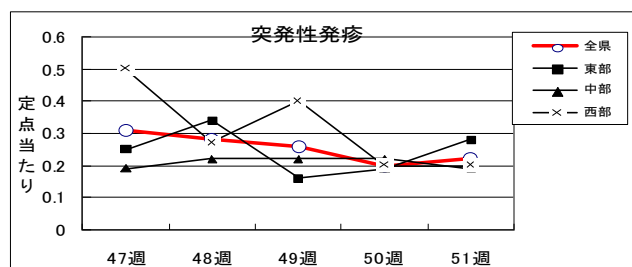
#### RSウイルス感染症

全県で罹患数48、定点当たり0.54の患者発生あり、県全体で前週より減少し、2週連続で流行期を脱した。東部地区で定点当たり0.13、中部地区で定点当たり0.67、西部地区で定点当たり0.87と流行期の地区はなくなったが、西部保健所管内は定点当たり1.75と依然流行期が継続している。



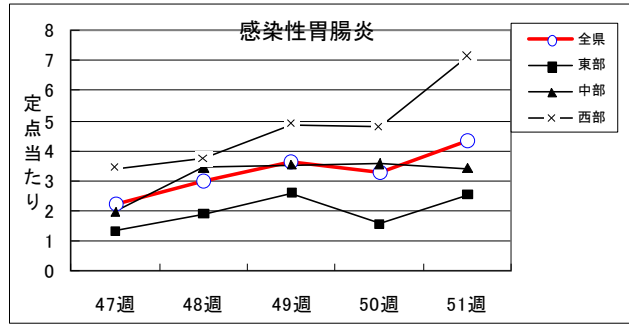
#### 突発性発疹

全県で罹患数20、定点当たり0.22の患者発生あり、全県的には前週より増加したが、地区別の増加は東部地区のみ。東部地区で定点当たり0.28、中部地区で定点当たり0.19、西部地区で定点当たり0.20の患者発生状況で中部地区ではわずかに減少し、西部地区は前週を維持した。



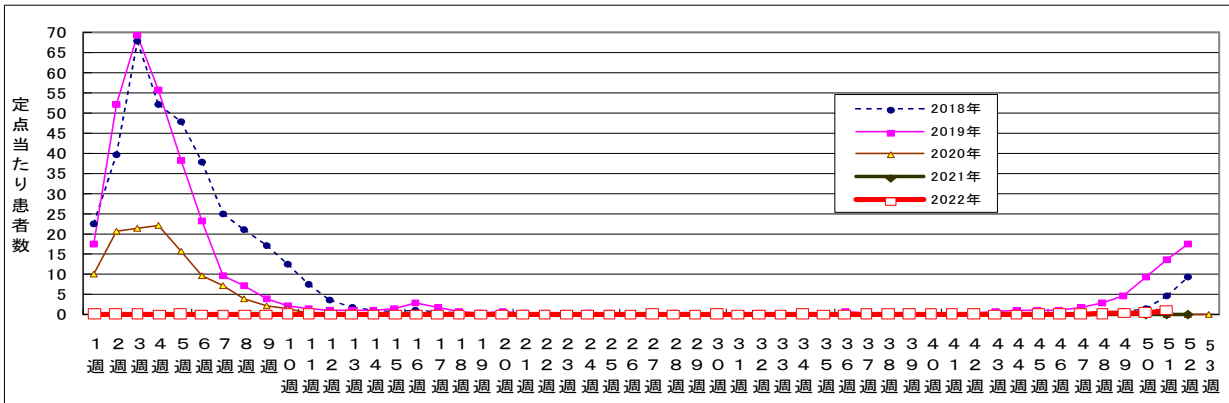
### 感染性胃腸炎

全県で罹患数387、定点当たり4.35の患者発生あり、県全体では前週より増加したが、中部地区のみわずかに減少した。定点当たり東部地区で2.53、中部地区で3.41、西部地区で7.13の患者発生あり、49週以降西部地区での発生が突出している。45週から冬季のピークが継続している。



- ・風疹、麻疹とも患者発生なし。
- ・マイコプラズマ、ロタウイルスによる感染性胃腸炎は患者発生なし。
- ・第51週で定点当たり患者報告数の多かった疾病は、順に1) 感染性胃腸炎 2) インフルエンザ 3) RSウイルス感染症 4) 突発性発疹であった。
- ・全県での流行期の疾病は感染性胃腸炎とインフルエンザで、西部地区ではRSウイルス感染症も流行期を維持している。
- ・本県を含め全国47都道府県の約1/3がインフルエンザの流行期に入った。

### 【インフルエンザ罹患数推移】

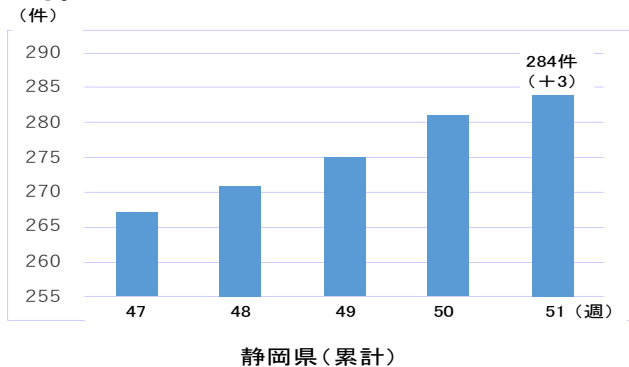
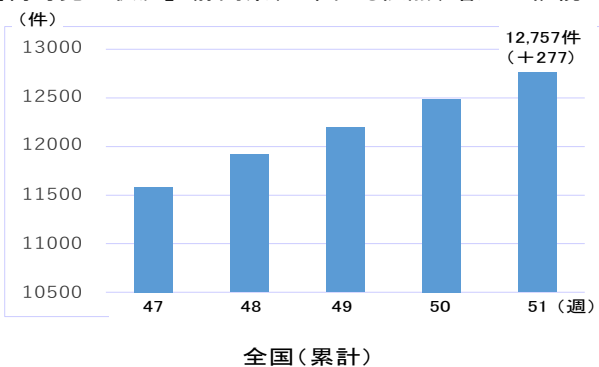


### 【県内衛生研究所におけるインフルエンザウイルス検出状況(2022/2023シーズン)】 (令和4年36～51週)

検体搬入数	A/H1 pdm09	A/H3	B/山形 系統	B/Victoria 系統	
					検体搬入数
36～47週	0				
48週	静岡県	0			
	静岡市	3	1(遺伝子)	0	
	浜松市	0			
49週	0				
50週	静岡県	5	検査中		
	静岡市	0			
	浜松市	0			
51週	静岡県	1*	検査中		
	静岡市	0			
	浜松市	0			

\*静岡県51週の1件は、賀茂保健所管内

### 【梅毒発生状況】・静岡県、全国とも依然、増加が継続している。



## ◆感染症発生動向警報システムによる保健所の警報状況

警報 なし

注意報 なし



### 指定届出機関からの特記事項欄コメント

感染症第51週（12月19日～12月25日）

高野医院（伊東市）「インフルエンザA型 5名」

光ヶ丘小児科（三島市）「インフルエンザA型 1名、咽頭アデノウイルス感染症 1名、腸管アデノウイルス感染症 2名」

伊豆長岡小児クリニック（伊豆の国市）「インフルエンザA型 14名」

安田内科小児科医院（御殿場市）「インフルエンザA型 3名」

お八幡医院（御殿場市）「インフルエンザA型 2名」

なかがわ医院（御殿場市）「インフルエンザA型 1名」

富士病院（御殿場市）「インフルエンザA型 7名」

小川小児科内科医院（富士市）「インフルエンザA型 4名」

田子浦クリニック（富士市）「インフルエンザA型 2名」

むらまつファミリークリニック（藤枝市）「インフルエンザA型 1名（0～5ヶ月男児）」

田中医院（磐田市）「ヒトメタニューモウイルス感染症 2名（2歳女児1名、3歳女児1名）、インフルエンザA型 1名（10～14歳女性1名）」

浜松医療センター（浜松市）「インフルエンザA型 2名（3歳女児1名、8歳男児1名）」

クリニックパパ（浜松市）「ヒトメタニューモウイルス感染症 3名（2歳男児1名、2歳女児1名、4歳男児1名）、インフルエンザA型 2名（2歳男児1名、9歳男児1名）」

いぬかい小児科（浜松市）「インフルエンザA型 1名（6歳男児1名）」

幸田子供クリニック（浜松市）「インフルエンザA型 8名（6～11ヶ月女性1名、2歳男児1名、2歳女児1名、3歳女児1名、4歳男児1名、5歳男児1名、7歳女児1名、10～14歳女児1名）」

天竜こども医院（浜松市）「インフルエンザA型 1名（5歳男児1名）」

金指こどもクリニック（浜松市）「アデノウイルス咽頭炎 1名（2歳男児1名）」

くまがいクリニック（浜松市）「インフルエンザ 1名（60～69歳男性1名）」

大竹内科医院（浜松市）「インフルエンザ 1名（50～59歳女性1名）」

すずしろクリニック（浜松市）「インフルエンザ 1名（9歳男児1名）」

遠州病院（浜松市）「インフルエンザ 1名（40～49歳女性1名）」

※特記事項欄コメントによるインフルエンザウイルス型別状況（R4-R5 シーズン累計）

区分	報告数	割合
インフルエンザA型	112名	94%
インフルエンザB型	7名	6%

静岡県の感染症週報は、組織改編に伴い感染症対策課において作成しています。

- ・引き続き、疾病対策課ホームページにより御覧いただけます。

<http://www.pref.shizuoka.jp/kousei/ko-420a/center.html>

疾患名	区分	静岡県						全国					
		46週	47週	48週	49週	50週	今週	年累計	48週	49週	50週	今週	年累計
エボラ出血熱													
クリミア・コンゴ出血熱													
痘そう													
南米出血熱													
ペスト													
マールブルグ病													
ラッサ熱													
急性灰白髄炎													
結核		7	6	6	5	6	4	345	213	172	206	197	14,341
ジフテリア													
重症急性呼吸器症候群(SARS)													
中東呼吸器症候群(MERS)													
鳥インフルエンザH5N1													
鳥インフルエンザH7N9													
新型コロナウイルス		13,168	15,563	17,832	20,589	27,447	32,238	638,213	749,895	849,371	1,046,650	1,149,932	26,532,113
コレラ													1
細菌性赤痢								1			1	1	16
腸管出血性大腸菌感染症		2		2	2	3	1	80	39	35	43	45	3,330
腸チフス												1	17
パラチフス													8
E型肝炎		1		1				4	5	3	13	9	422
ウエストナイル熱(ウエストナイル脳炎を含む)													
A型肝炎								1	1	1	2	2	68
エキノコックス症									1	2			24
賞熱													
オウム病										1			12
オムスク出血熱													
回帰熱													23
キャサスル森林病													
Q熱													
狂犬病													
コクシジオイデス症													2
サル痘												1	7
ジカウイルス感染症													
重症熱性血小板減少症候群								6			1		118
腎症候性出血熱													
西部ウマ脳炎													
ダニ媒介脳炎													
炭疽													
チクングニア熱								1					6
つつが虫病		1	3	1	1		1	16	38	53	37	31	453
デング熱						1		2	1	1	2	2	98
東部ウマ脳炎													
鳥インフルエンザ													
ニパウイルス感染症													
日本紅斑熱								5	4	2			460
日本脳炎													5
ハンタウイルス肺症候群													
Bウイルス病													
鼻疽													
ブルセラ症													1
ベネズエラウマ脳炎													
ヘンドラウイルス感染症													
発しんチフス													
ポツリヌス症													1
マラリア									2			1	31
野兔病													
ライム病													14
リッサウイルス感染症													
リフトバレー熱													
癩鼻疽													2
レジオネラ症				1	2	2	1	71	22	26	20	17	2,106
レプトスピラ症													36
ロッキー山紅斑熱													
アメーバ赤痢					1	1	1	13	6	6	9	8	517
ウイルス性肝炎(A型肝炎及びE型肝炎を除く)								1	4	1		2	199
カルバペネム耐性腸内細菌科細菌感染症								25	34	21	28	23	1,925
急性弛緩性麻痺		1						5		1	1		39
急性脳炎(ウエストナイル脳炎、日本脳炎等を除く)		1		2			1	17	3	3	4	6	381
クリプトスポリジウム症													7
クロイツフェルト・ヤコブ病								5	3	1	1	1	163
劇症型溶血性レンサ球菌感染症								12	8	5	12	9	716
後天性免疫不全症候群								13	11	4	8	11	847
ジアルジア症								1					32
慢性的インフルエンザ菌感染症								6	7	3	5	11	202
慢性的髄膜炎菌感染症									1				8
慢性的肺炎球菌感染症		1			1		2	51	8	26	23	24	1,290
水痘(入院例に限る)							2	13	3	4	7	2	319
先天性風しん症候群													
梅毒		8	2	1	3	6	2	284	151	141	168	169	12,757
播種性クリプトコックス症								3	2	1	2	1	148
破傷風								4	1				94
バンコマイシン耐性黄色ブドウ球菌感染症													
バンコマイシン耐性腸球菌感染症								17			1		129
百日咳								5	15	7	8	4	495
風しん									1			1	15
麻疹								2					6
薬剤耐性アシネトバクター感染症									1				14
新型インフルエンザ等感染症													

※医療機関から届出の追加や取り下げがあった場合、増減することがあります。

## 定点把握感染症集計表(届出数)

2022年 51 週

	静岡県							全国				
	46週	47週	48週	49週	50週	今週	計	48週	49週	50週	今週	計
RSウイルス感染症	152	107	89	108	88	48	592	1,579	1,707	1,498	1,257	6,041
咽頭結膜熱	1	9	13	9	16	16	64	427	421	493	587	1,928
A群溶血性レンサ球菌咽頭炎	21	19	16	10	25	13	104	1,165	1,157	1,327	1,177	4,826
感染性胃腸炎	188	197	265	324	289	387	1,650	11,994	13,757	15,600	17,619	58,970
水痘	7	7	5	7	6	11	43	358	351	336	323	1,368
手足口病	24	14	25	35	21	15	134	1,368	1,274	1,003	911	4,556
伝染性紅斑		2				3	5	29	27	28	31	115
突発性発しん	23	28	25	23	18	20	137	781	735	756	678	2,950
ヘルパンギーナ	2	3	4	1	1	3	14	579	529	398	324	1,830
流行性耳下腺炎	4		6	4	3	3	20	111	113	130	97	451
インフルエンザ	4	5	17	35	55	139	255	636	1,238	2,592	6,103	10,569
急性出血性結膜炎								6	6	14	11	37
流行性角結膜炎		2	1	7	3	1	14	158	160	127	165	610
クラミジア肺炎(オウム病は除く)									1	1		2
細菌性髄膜炎					1		1	6	7	5	5	23
マイコプラズマ肺炎				1			1	11	9	13	15	48
無菌性髄膜炎					1		1	11	8	10	4	33
感染性胃腸炎(病原体がロタウイルスであるものに限る。)								2			2	4

定点種別	県内定点数	届出対象感染症
小児科	89	RSウイルス感染症、咽頭結膜熱、A群溶血性レンサ球菌咽頭炎、感染性胃腸炎、水痘、手足口病、伝染性紅斑、突発性発しん、ヘルパンギーナ、流行性耳下腺炎、インフルエンザ
内科	50	インフルエンザ
眼科	22	急性出血性結膜炎、流行性角結膜炎
基幹	10	クラミジア肺炎(オウム病は除く)、細菌性髄膜炎、マイコプラズマ肺炎、無菌性髄膜炎、感染性胃腸炎(病原体がロタウイルスであるものに限る。)

※小児科定点と内科定点はインフルエンザ定点を兼ねている。

## 定点把握感染症集計表(定点当り)

2022年 51 週

	静岡県						全国			
	第46週	第47週	第48週	第49週	第50週	今週	第48週	第49週	第50週	今週
RSウイルス感染症	1.71	1.20	1.00	1.21	0.99	0.54	0.50	0.54	0.48	0.40
咽頭結膜熱	0.01	0.10	0.15	0.10	0.18	0.18	0.14	0.13	0.16	0.19
A群溶血性レンサ球菌咽頭炎	0.24	0.21	0.18	0.11	0.28	0.15	0.37	0.37	0.42	0.37
感染性胃腸炎	2.11	2.21	2.98	3.64	3.25	4.35	3.81	4.38	4.96	5.60
水痘	0.08	0.08	0.06	0.08	0.07	0.12	0.11	0.11	0.11	0.10
手足口病	0.27	0.16	0.28	0.39	0.24	0.17	0.43	0.41	0.32	0.29
伝染性紅斑		0.02				0.03	0.01	0.01	0.01	0.01
突発性発しん	0.26	0.31	0.28	0.26	0.20	0.22	0.25	0.23	0.24	0.22
ヘルパンギーナ	0.02	0.03	0.04	0.01	0.01	0.03	0.18	0.17	0.13	0.10
流行性耳下腺炎	0.04		0.07	0.04	0.03	0.03	0.04	0.04	0.04	0.03
インフルエンザ	0.03	0.04	0.12	0.25	0.40	1.00	0.13	0.25	0.53	1.24
急性出血性結膜炎							0.01	0.01	0.02	0.02
流行性角結膜炎		0.09	0.05	0.32	0.14	0.05	0.23	0.23	0.18	0.24
クラミジア肺炎(オウム病は除く)										
細菌性髄膜炎					0.10		0.02	0.01	0.01	0.01
マイコプラズマ肺炎				0.10			0.02	0.02	0.03	0.03
無菌性髄膜炎					0.10		0.02	0.02	0.02	0.01
感染性胃腸炎(病原体がロタウイルスであるものに限る。)										

定点種別	県内定点数	届出対象感染症
小児科	89	RSウイルス感染症、咽頭結膜熱、A群溶血性レンサ球菌咽頭炎、感染性胃腸炎、水痘、手足口病、伝染性紅斑、突発性発しん、ヘルパンギーナ、流行性耳下腺炎、インフルエンザ
内科	50	インフルエンザ
眼科	22	急性出血性結膜炎、流行性角結膜炎
基幹	10	クラミジア肺炎(オウム病は除く)、細菌性髄膜炎、マイコプラズマ肺炎、無菌性髄膜炎、感染性胃腸炎(病原体がロタウイルスであるものに限る。)

※小児科定点と内科定点はインフルエンザ定点を兼ねている。



感染症 51 週

保健所名	RSウイルス感染症		咽頭結膜熱		A群溶血性 レンサ球菌咽頭炎		感染性胃腸炎		水痘	
	罹患数	定点当り	罹患数	定点当り	罹患数	定点当り	罹患数	定点当り	罹患数	定点当り
総数	48	0.54	16	0.18	13	0.15	387	4.35	11	0.12
賀茂							7	3.50		
熱海							6	1.50		
東部	3	0.23	1	0.08			21	1.62	3	0.23
御殿場							29	7.25		
富士	1	0.11					18	2.00		
静岡市	11	0.69	4	0.25	9	0.56	14	0.88		
中部	7	0.64			1	0.09	78	7.09		
西部	21	1.75	1	0.08			74	6.17	1	0.08
浜松市	5	0.28	10	0.56	3	0.17	140	7.78	7	0.39

保健所名	手足口病		伝染性紅斑		突発性発しん		百日咳 (全数報告)		ヘルパンギーナ	
	罹患数	定点当り	罹患数	定点当り	罹患数	定点当り	週計	累計	罹患数	定点当り
総数	15	0.17	3	0.03	20	0.22	0	5	3	0.03
賀茂										
熱海										
東部			2	0.15	5	0.38		2		
御殿場					2	0.50				
富士	1	0.11	1	0.11	2	0.22				
静岡市					3	0.19		1		
中部	2	0.18			2	0.18			1	0.09
西部	3	0.25			1	0.08			2	0.17
浜松市	9	0.50			5	0.28		2		

保健所名	流行性耳下腺炎		インフルエンザ		麻しん (全数報告)		風しん (全数報告)		指定届出機関 (定点)数	
	罹患数	定点当り	罹患数	定点当り	週計	累計	週計	累計	小児科	内科
総数	3	0.03	139	1.00	0	2	0	0	89	50
賀茂			4	1.33					2	1
熱海	1	0.25	16	2.67					4	2
東部			32	1.78		1			13	7
御殿場			27	4.50					4	2
富士	2	0.22	8	0.53					9	6
静岡市			5	0.20					16	9
中部			19	1.19		1			11	6
西部			10	0.53					12	7
浜松市			18	0.64					18	10

\*百日咳は、平成30年1月1日より五類(定点把握対象)から五類(全数把握対象)に変更されました。

感染症 51 週

保健所名	急性出血性結膜炎		流行性角結膜炎		クラミジア肺炎 (オウム病を除く)		細菌性髄膜炎		マイコプラズマ肺炎	
	罹患数	定点当り	罹患数	定点当り	罹患数	定点当り	罹患数	定点当り	罹患数	定点当り
総数	0		1	0.05	0		0		0	
賀茂										
熱海										
東部										
御殿場										
富士										
静岡市			1	0.20						
中部										
西部										
浜松市										

保健所名	無菌性髄膜炎		感染性胃腸炎 (病原体がロタウイルス であるものに限る。)	
	罹患数	定点当り	罹患数	定点当り
総数	0		0	
賀茂				
熱海				
東部				
御殿場				
富士				
静岡市				
中部				
西部				
浜松市				

指定届出機関 (定点)数	
眼科	基幹
22	10
—	1
—	1
4	1
—	
3	1
5	2
3	1
4	1
3	2

\*賀茂・熱海・御殿場の各保健所管内には眼科定点はありません。

\*御殿場保健所管内には基幹定点はありません。

定点把握感染症年齢階級別集計表(届出数)

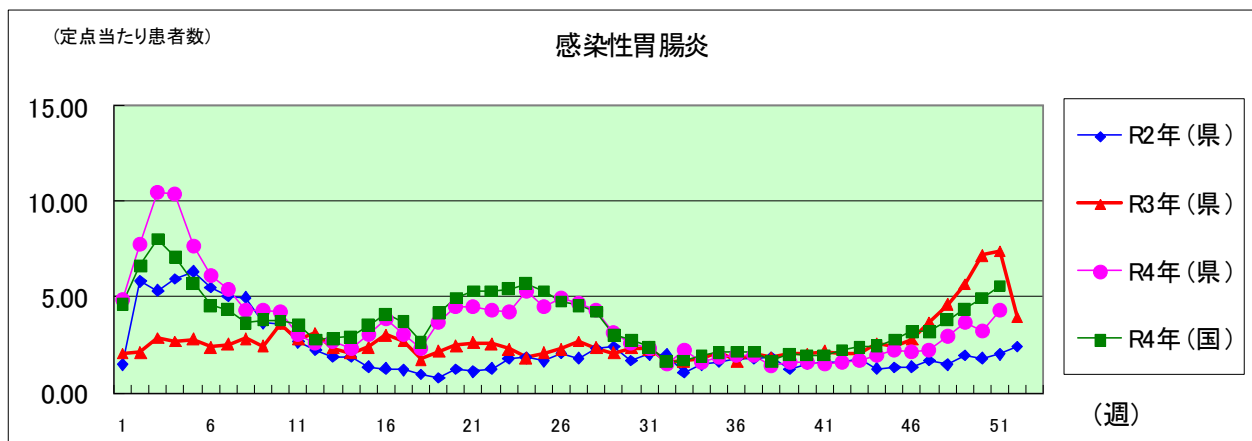
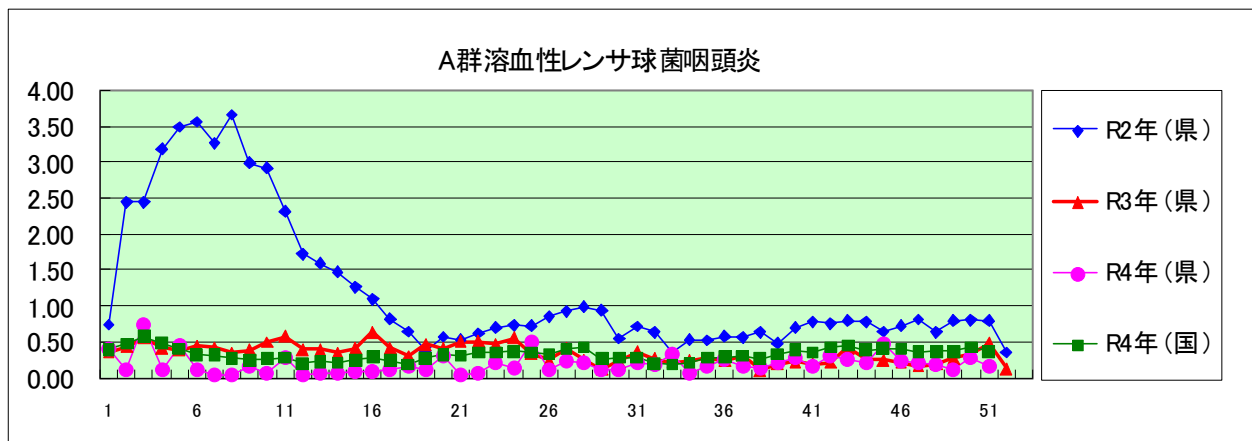
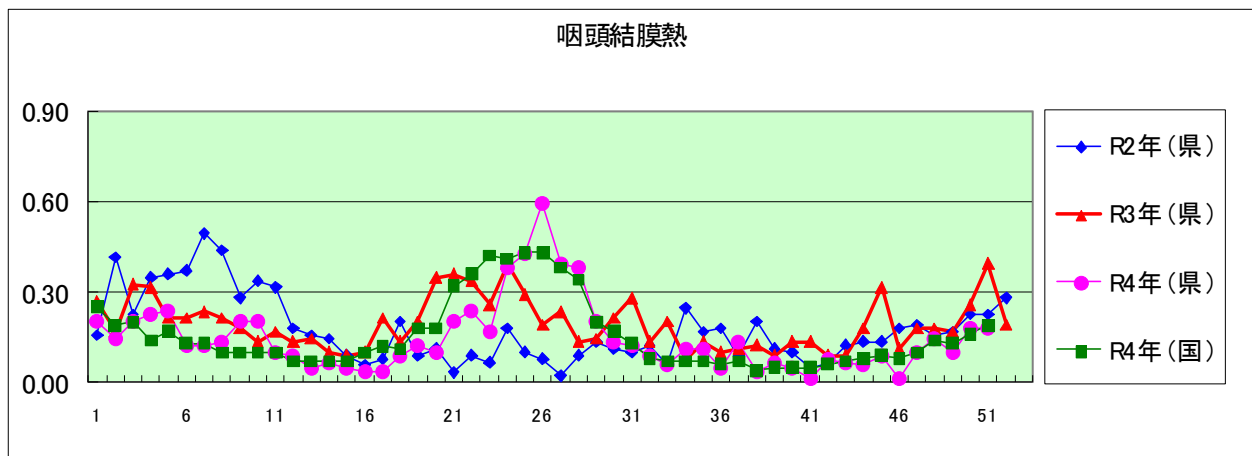
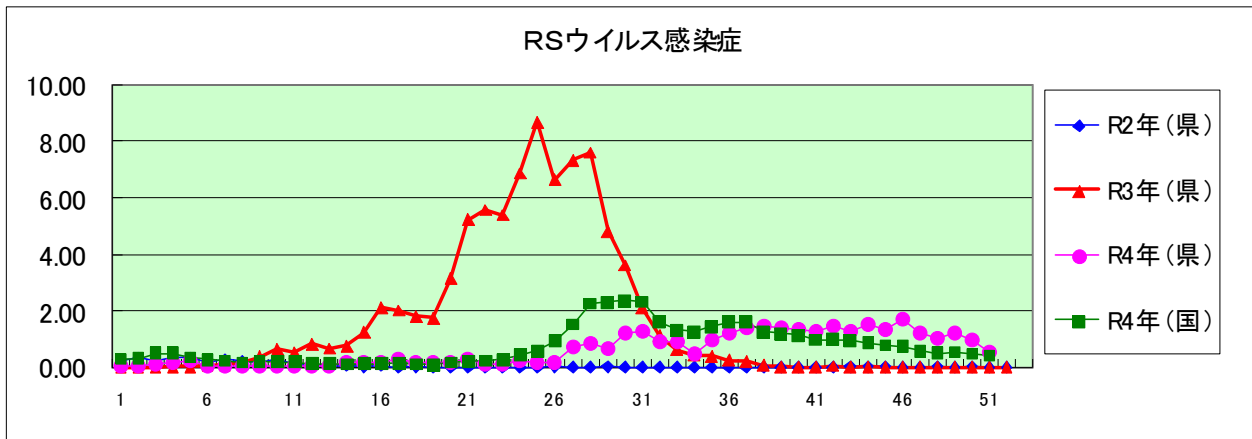
2022年 51 週

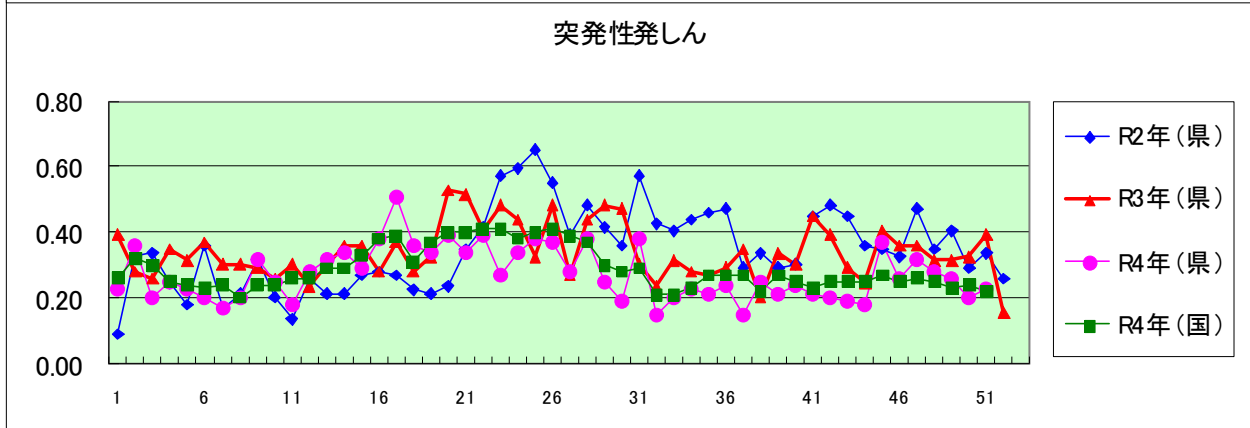
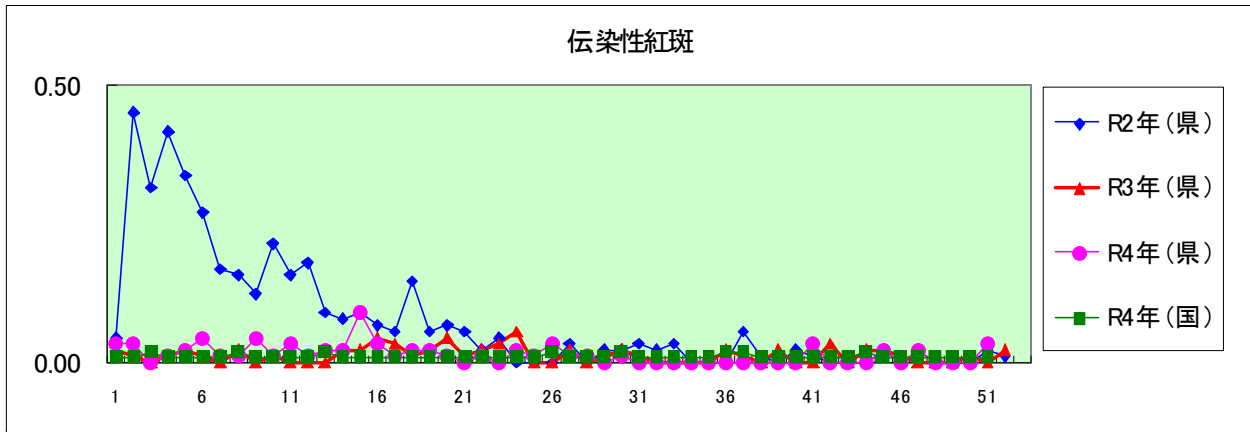
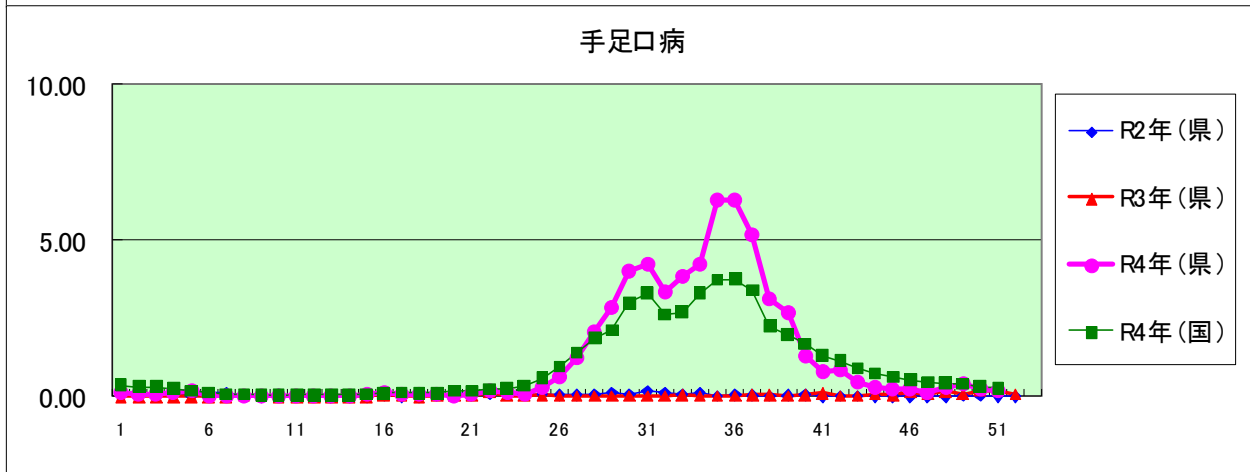
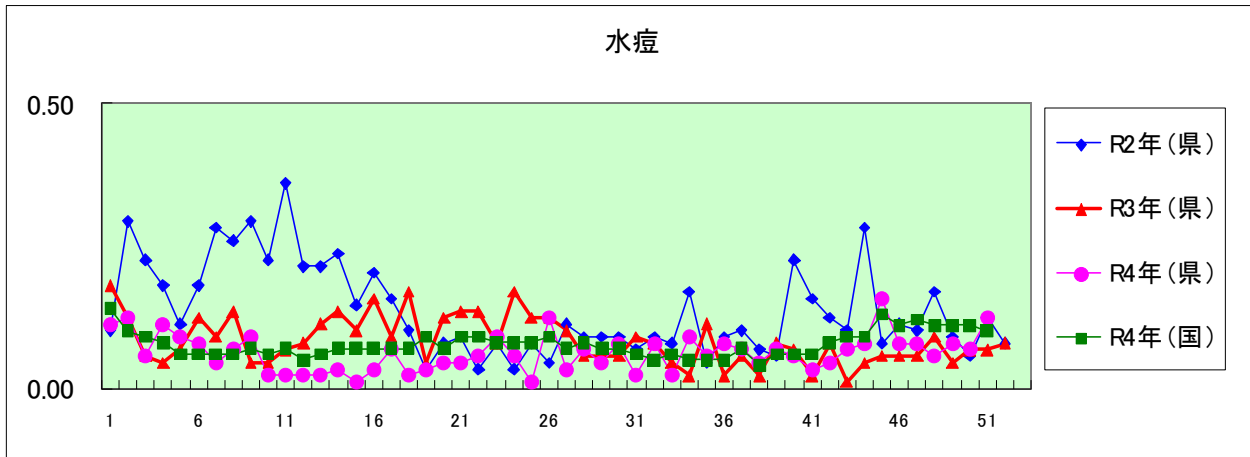
年齢階級区分	～5ヶ月	～11ヶ月	1歳	2歳	3歳	4歳	5歳	6歳	7歳	8歳	9歳	10～14歳	15～19歳	20～29歳	30～39歳	40～49歳	50～59歳	60～69歳	70～79歳	80歳以上	計
# (小児科定点把握感染症分)	～5ヶ月	～11ヶ月	1歳	2歳	3歳	4歳	5歳	6歳	7歳	8歳	9歳	10～14歳	15～19歳	20歳以上							
# (眼科定点把握感染症分)	～5ヶ月	～11ヶ月	1歳	2歳	3歳	4歳	5歳	6歳	7歳	8歳	9歳	10～14歳	15～19歳	20～29歳	30～39歳	40～49歳	50～59歳	60～69歳	70歳以上		
# (基幹定点把握分)	0歳	1～4歳	5～9歳	10～14歳	15～19歳	20～24歳	25～29歳	30～34歳	35～39歳	40～44歳	45～49歳	50～54歳	55～59歳	60～64歳	65～69歳	70歳以上					
RSウイルス感染症	6	1	13	16	4	3	1	4													48
咽頭結膜炎		2	7	3	1	3															16
A群溶血性レンサ球菌咽頭炎			1		3		2	2	2	1	1	1									13
感染性胃腸炎	3	17	57	70	46	45	43	34	16	12	7	14	3	20							387
水痘					1	1	3		2		1	3									11
手足口病			3	5	3	1	3														15
伝染性紅斑			1		1	1															3
突発性発しん		2	12	6																	20
ヘルパンギーナ		1	1				1														3
流行性耳下腺炎							1		1			1									3
インフルエンザ	1	3	1	5	8	9	11	8	8	4	9	15	13	10	10	11	7	3	2	1	139
急性出血性結膜炎																					
流行性角結膜炎					1																1
クラミジア肺炎(オウム病は除く)																					
細菌性髄膜炎																					
マイコプラズマ肺炎																					
無菌性髄膜炎																					
感染性胃腸炎(病原体がロタウイルスであるものに限る。)																					

定点把握感染症年齢階級別集計表(定点当り)

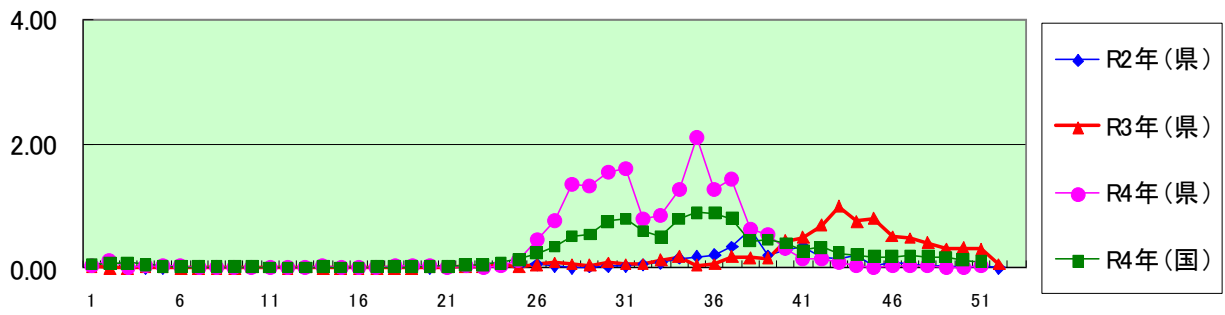
2022年 51 週

年齢階級区分	～6ヶ月	～12ヶ月	1歳	2歳	3歳	4歳	5歳	6歳	7歳	8歳	9歳	10～14歳	15～19歳	20～29歳	30～39歳	40～49歳	50～59歳	60～69歳	70～79歳	80歳以上	計
# (小児科定点把握感染症分)	～6ヶ月	～12ヶ月	1歳	2歳	3歳	4歳	5歳	6歳	7歳	8歳	9歳	10～14歳	15～19歳	20歳以上							
# (眼科定点把握感染症分)	～6ヶ月	～12ヶ月	1歳	2歳	3歳	4歳	5歳	6歳	7歳	8歳	9歳	10～14歳	15～19歳	20～29歳	30～39歳	40～49歳	50～59歳	60～69歳	70歳以上		
# (基幹定点把握分)	0歳	1～4歳	5～9歳	10～14歳	15～19歳	20～24歳	25～29歳	30～34歳	35～39歳	40～44歳	45～49歳	50～54歳	55～59歳	60～64歳	65～69歳	70歳以上					
RSウイルス感染症	0.07	0.01	0.15	0.18	0.04	0.03	0.01	0.04													0.54
咽頭結膜炎		0.02	0.08	0.03	0.01	0.03															0.18
A群溶血性レンサ球菌咽頭炎			0.01		0.03		0.02	0.02	0.02	0.01	0.01	0.01									0.15
感染性胃腸炎	0.03	0.19	0.64	0.79	0.52	0.51	0.48	0.38	0.18	0.13	0.08	0.16	0.03	0.22							4.35
水痘					0.01	0.01	0.03		0.02		0.01	0.03									0.12
手足口病			0.03	0.06	0.03	0.01	0.03														0.17
伝染性紅斑			0.01		0.01	0.01															0.03
突発性発しん		0.02	0.13	0.07																	0.22
ヘルパンギーナ		0.01	0.01				0.01														0.03
流行性耳下腺炎							0.01		0.01			0.01									0.03
インフルエンザ	0.01	0.02	0.01	0.04	0.06	0.06	0.08	0.06	0.06	0.03	0.06	0.11	0.09	0.07	0.07	0.08	0.05	0.02	0.01	0.01	1.00
急性出血性結膜炎																					
流行性角結膜炎					0.05																0.05
クラミジア肺炎(オウム病は除く)																					
細菌性髄膜炎																					
マイコプラズマ肺炎																					
無菌性髄膜炎																					
感染性胃腸炎(病原体がロタウイルスであるものに限る。)																					

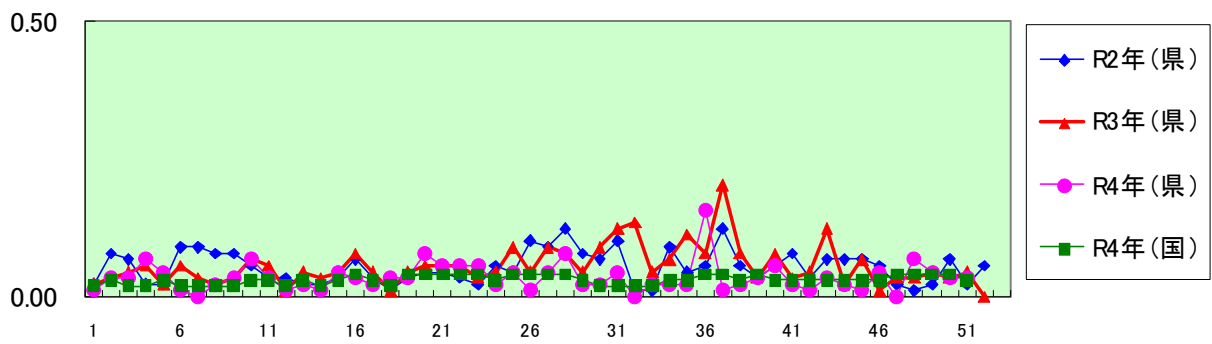




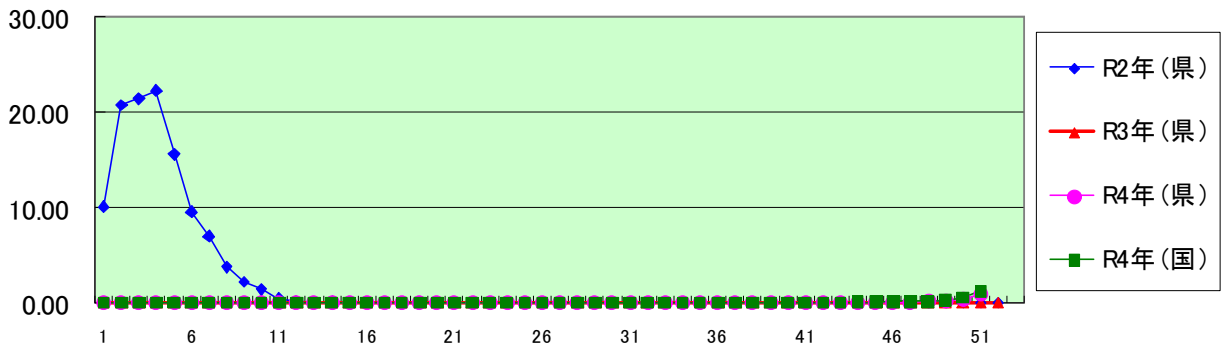
### ヘルパンギーナ

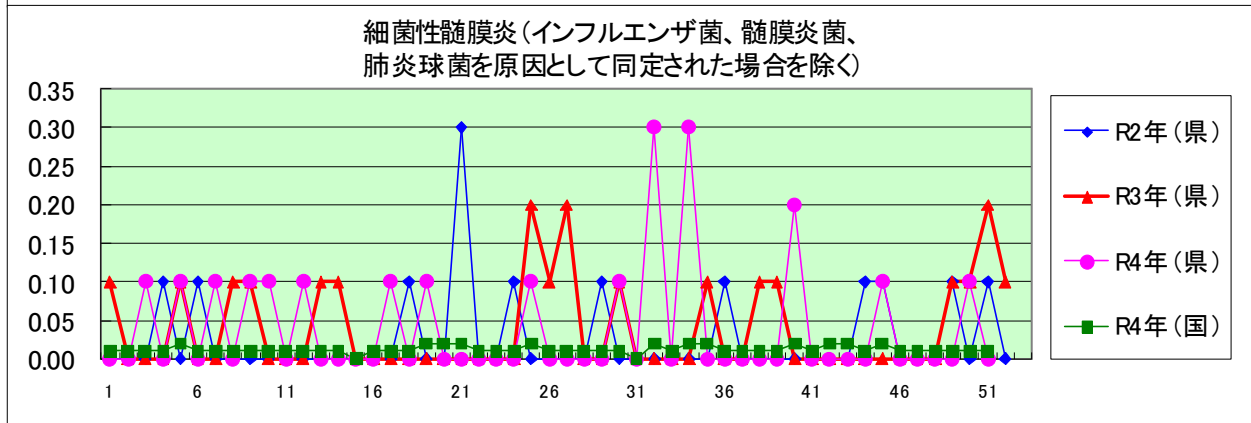
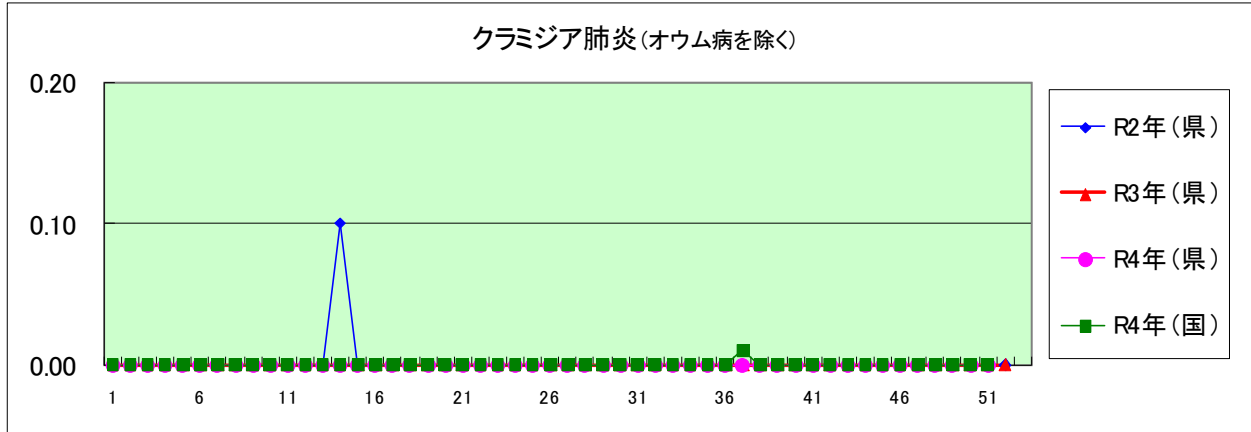
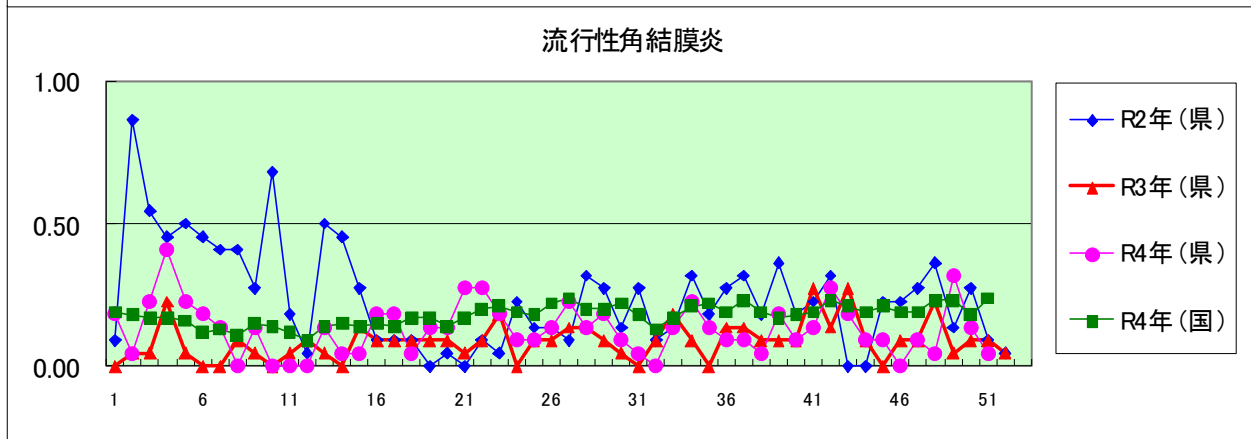
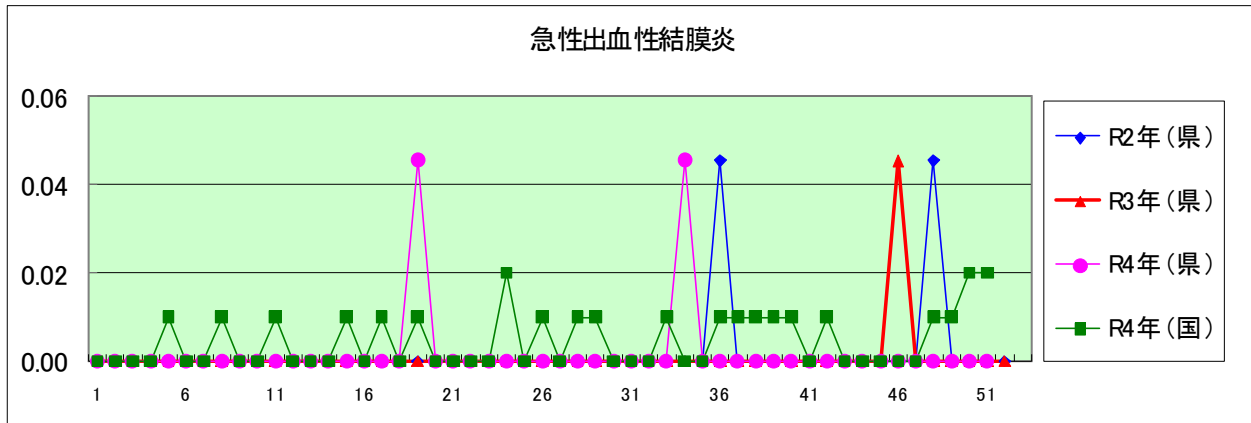


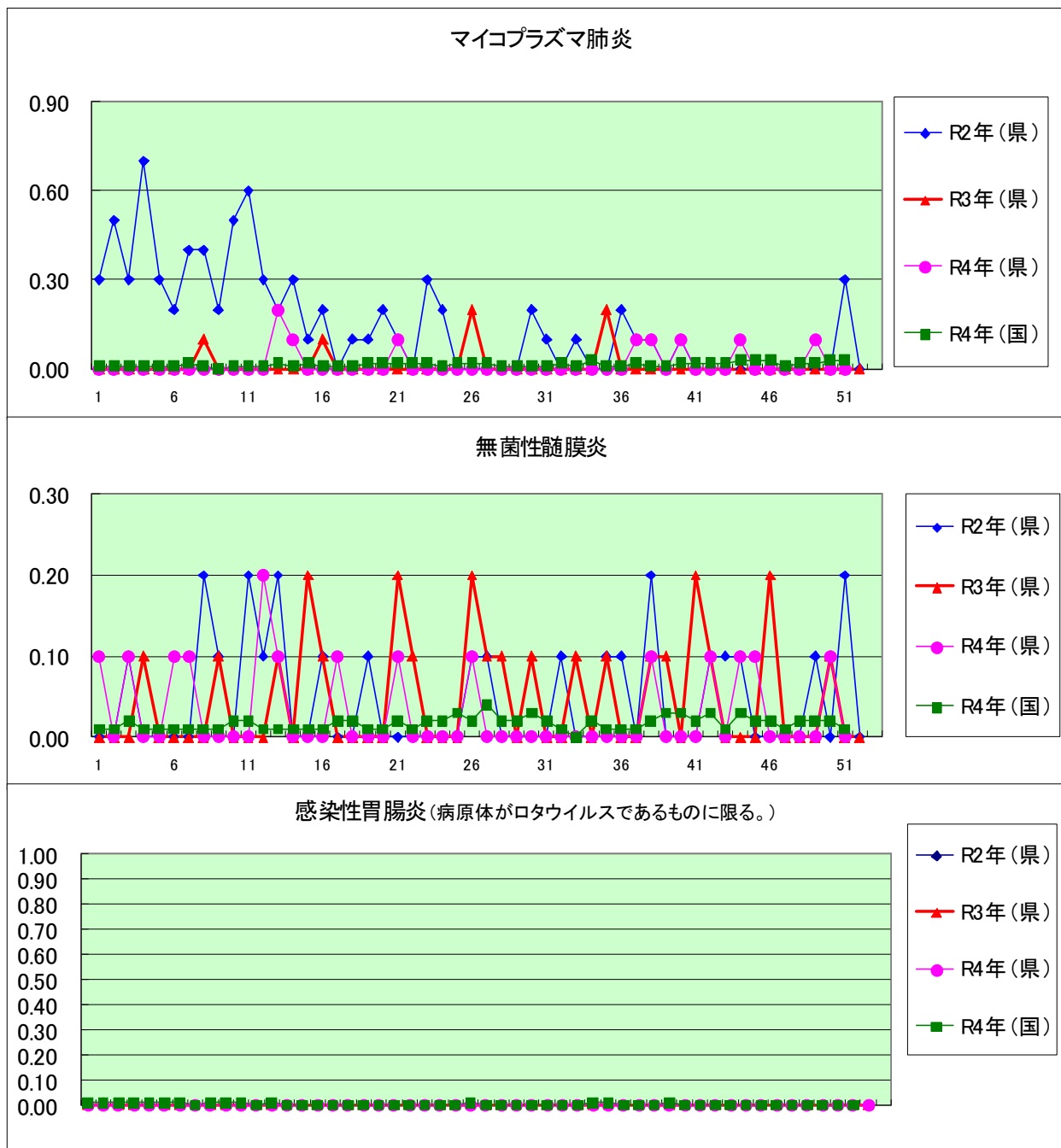
### 流行性耳下腺炎



### インフルエンザ(高病原性鳥インフルエンザを除く)







定点種別	県内定点数	届出対象感染症
小児科	89	RSウイルス感染症、咽頭結膜熱、A群溶血性レンサ球菌咽頭炎、感染性胃腸炎、水痘、手足口病、伝染性紅斑、突発性発しん、百日咳、ヘルパンギーナ、流行性耳下腺炎、インフルエンザ
内科	50	インフルエンザ
眼科	22	急性出血性結膜炎、流行性角結膜炎
基幹	10	クラミジア肺炎(オウム病を除く)、細菌性髄膜炎、マイコプラズマ肺炎、無菌性髄膜炎、感染性胃腸炎(病原体がロタウイルスであるものに限る。)



## 定点把握感染症(月報)集計表(届出数)

2022年 11 月

	静岡県							全国				
	6月	7月	8月	9月	10月	今月	計	8月	9月	10月	今月	計
性器クラミジア感染症	58	48	43	45	57	57	308	2,519	2,548	2,701	2,614	10,382
性器ヘルペスウイルス感染症	20	21	27	8	23	18	117	752	672	736	699	2,859
尖圭コンジローマ	8	8	7	9	18	11	61	552	502	517	580	2,151
淋菌感染症	11	15	10	14	16	11	77	837	834	903	833	3,407
性器クラミジア感染症(男)	16	14	14	10	16	21	91	1,344	1,275	1,419	1,346	5,384
性器クラミジア感染症(女)	42	34	29	35	41	36	217	1,175	1,273	1,282	1,268	4,998
性器ヘルペスウイルス感染症(男)	7	4	11		14	5	41	314	259	300	252	1,125
性器ヘルペスウイルス感染症(女)	13	17	16	8	9	13	76	438	413	436	447	1,734
尖圭コンジローマ(男)	2	4	2	3	8	6	25	362	318	342	400	1,422
尖圭コンジローマ(女)	6	4	5	6	10	5	36	190	184	175	180	729
淋菌感染症(男)	8	11	9	11	8	9	56	657	628	686	618	2,589
淋菌感染症(女)	3	4	1	3	8	2	21	180	206	217	215	818
ペニシリン耐性肺炎球菌感染症								53	46	79	89	267
メチシリン耐性黄色ブドウ球菌感染症	10	17	20	14	15	18	94	1,244	1,274	1,225	1,225	4,968
薬剤耐性緑膿菌感染症								12	8	6	8	34

定点種別	県内定点数	届出対象感染症
性感染症	30	性器クラミジア感染症、性器ヘルペスウイルス感染症、尖形コンジローマ、淋菌感染症
基幹	10	ペニシリン耐性肺炎球菌感染症、メチシリン耐性黄色ブドウ球菌感染症、薬剤耐性緑膿菌感染症

## 定点把握感染症(月報)集計表(定点当り)

2022年 11 月

	静岡県						全国			
	6月	7月	8月	9月	10月	今月	8月	9月	10月	今月
性器クラミジア感染症	1.93	1.60	1.43	1.50	1.90	1.90	2.57	2.60	2.75	2.67
性器ヘルペスウイルス感染症	0.67	0.70	0.90	0.27	0.77	0.60	0.77	0.69	0.75	0.71
尖圭コンジローマ	0.27	0.27	0.23	0.30	0.60	0.37	0.56	0.51	0.53	0.59
淋菌感染症	0.37	0.50	0.33	0.47	0.53	0.37	0.85	0.85	0.92	0.85
性器クラミジア感染症(男)	0.53	0.47	0.47	0.33	0.53	0.70	1.37	1.30	1.45	1.37
性器クラミジア感染症(女)	1.40	1.13	0.97	1.17	1.37	1.20	1.20	1.30	1.31	1.30
性器ヘルペスウイルス感染症(男)	0.23	0.13	0.37		0.47	0.17	0.32	0.26	0.31	0.26
性器ヘルペスウイルス感染症(女)	0.43	0.57	0.53	0.27	0.30	0.43	0.45	0.42	0.44	0.46
尖圭コンジローマ(男)	0.07	0.13	0.07	0.10	0.27	0.20	0.37	0.32	0.35	0.41
尖圭コンジローマ(女)	0.20	0.13	0.17	0.20	0.33	0.17	0.19	0.19	0.18	0.18
淋菌感染症(男)	0.27	0.37	0.30	0.37	0.27	0.30	0.67	0.64	0.70	0.63
淋菌感染症(女)	0.10	0.13	0.03	0.10	0.27	0.07	0.18	0.21	0.22	0.22
ペニシリン耐性肺炎球菌感染症							0.11	0.10	0.17	0.19
メチシリン耐性黄色ブドウ球菌感染症	1.00	1.70	2.00	1.40	1.50	1.80	2.61	2.68	2.58	2.57
薬剤耐性緑膿菌感染症							0.03	0.02	0.01	0.02

定点種別	県内定点数	届出対象感染症
性感染症	30	性器クラミジア感染症、性器ヘルペスウイルス感染症、尖圭コンジローマ、淋菌感染症
基幹	10	ペニシリン耐性肺炎球菌感染症、メチシリン耐性黄色ブドウ球菌感染症、薬剤耐性緑膿菌感染症

2022年 11 月

保健所名	性器クラミジア感染症		性器ヘルペスウイルス感染症		尖圭コンジローマ		淋菌感染症	
	罹患数	定点当り	罹患数	定点当り	罹患数	定点当り	罹患数	定点当り
総数	57	1.90	18	0.60	11	0.37	11	0.37
賀茂								
熱海			1	1.00				
東部	5	1.00	1	0.20				
御殿場	2	2.00						
富士	9	3.00	3	1.00			3	1.00
静岡市	12	2.00	5	0.83	3	0.50	6	1.00
中部	11	2.75	5	1.25	3	0.75	1	0.25
西部	11	2.20			1	0.20	1	0.20
浜松市	7	1.40	3	0.60	4	0.80		

保健所名	ペニシリン耐性肺炎球菌感染症		メチシリン耐性黄色ブドウ球菌感染症		薬剤耐性緑膿菌感染症	
	罹患数	定点当り	罹患数	定点当り	罹患数	定点当り
総数			18	1.80		
賀茂						
熱海			2	2.00		
東部						
御殿場						
富士			2	2.00		
静岡市			9	4.50		
中部						
西部			4	4.00		
浜松市			1	0.50		

保健所名	定点(指定届出機関)数	
	性感染症	基幹
総数	30	10
賀茂	-	1
熱海	1	1
東部	5	1
御殿場	1	-
富士	3	1
静岡市	6	2
中部	4	1
西部	5	1
浜松市	5	2

\* 薬剤耐性アシネトバクター感染症は、平成26年9月19日から全数把握の対象となりました。

定点把握感染症(月報)年齢階級別集計表(届出数)

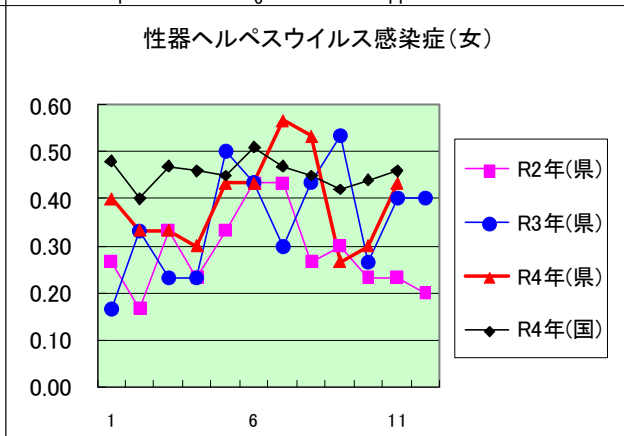
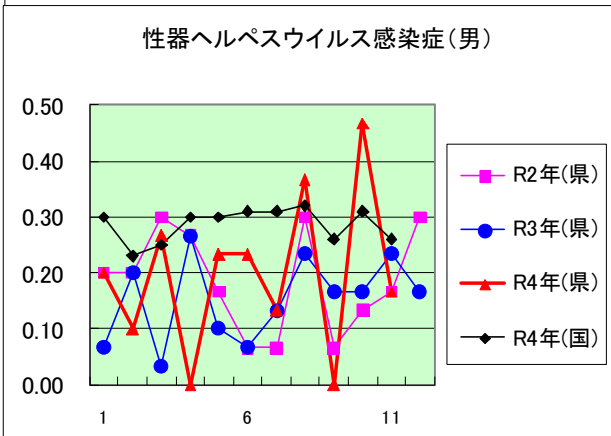
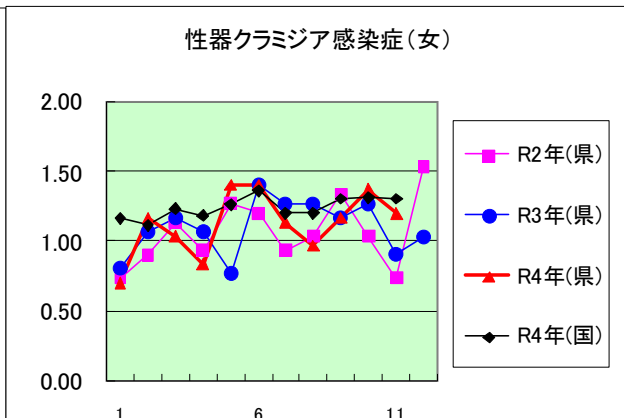
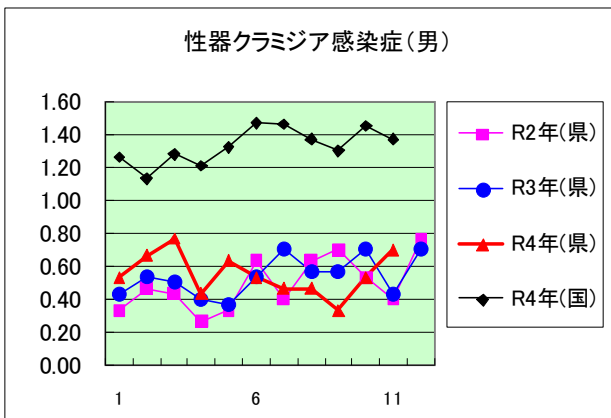
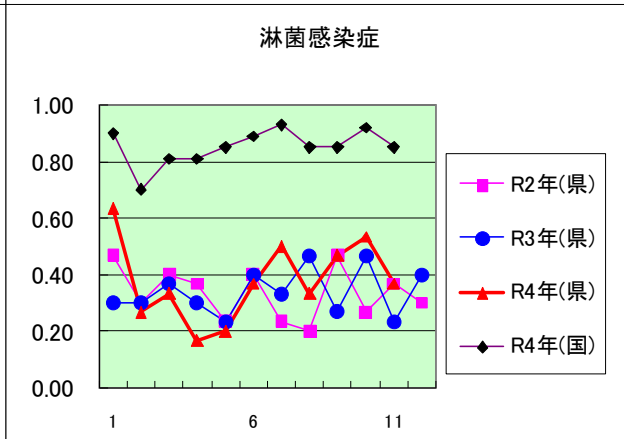
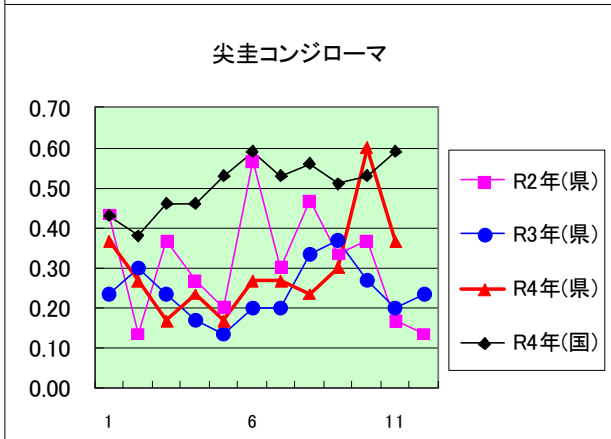
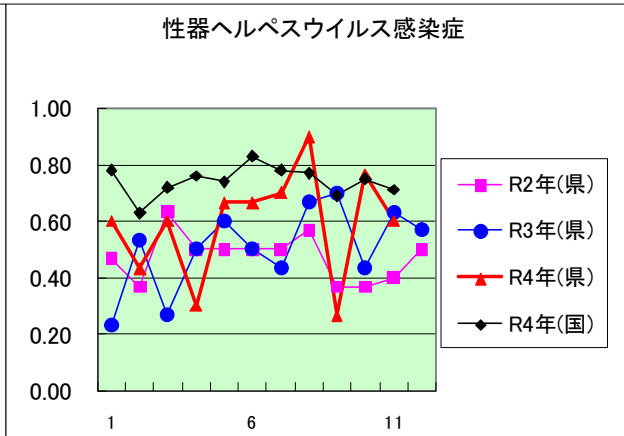
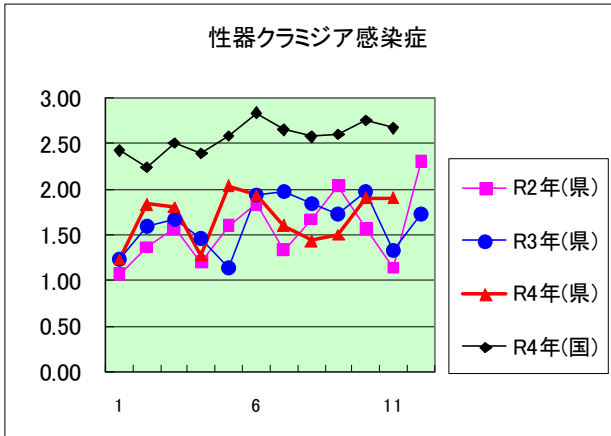
2022年 11 月

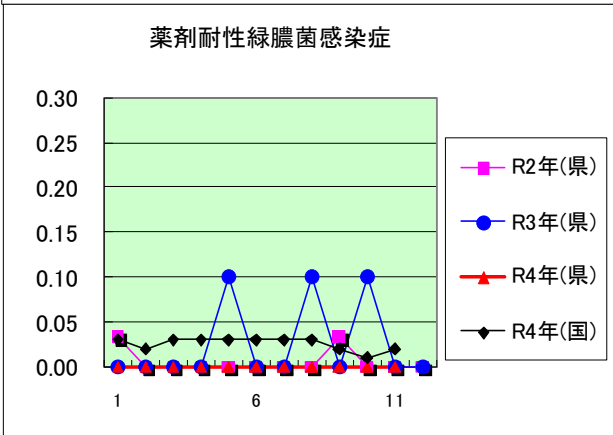
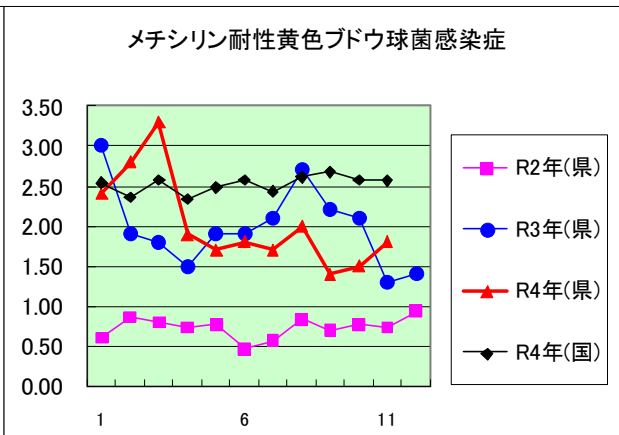
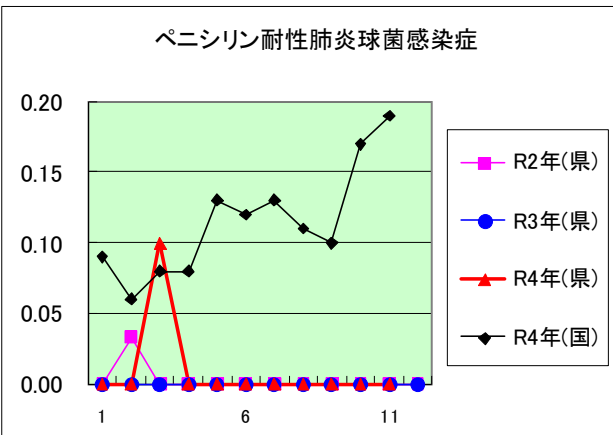
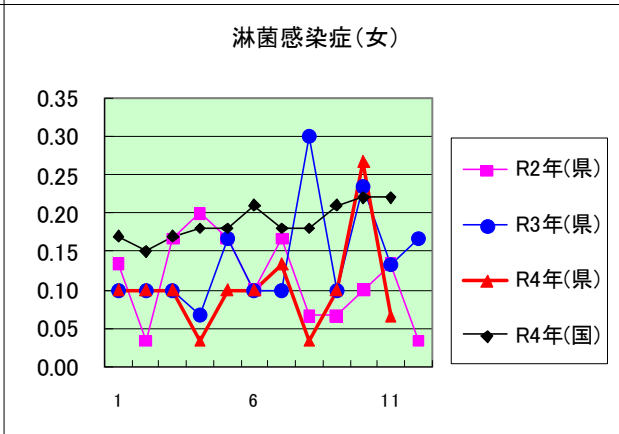
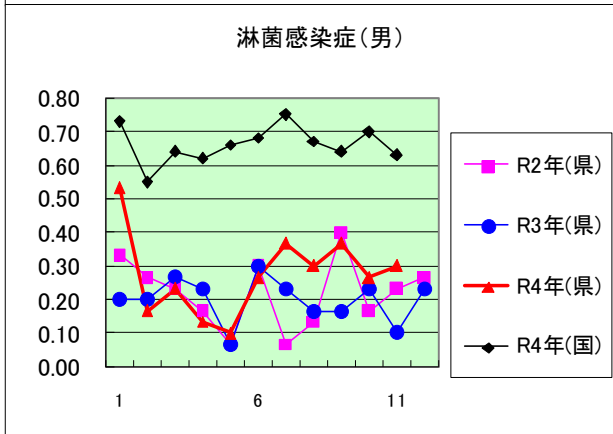
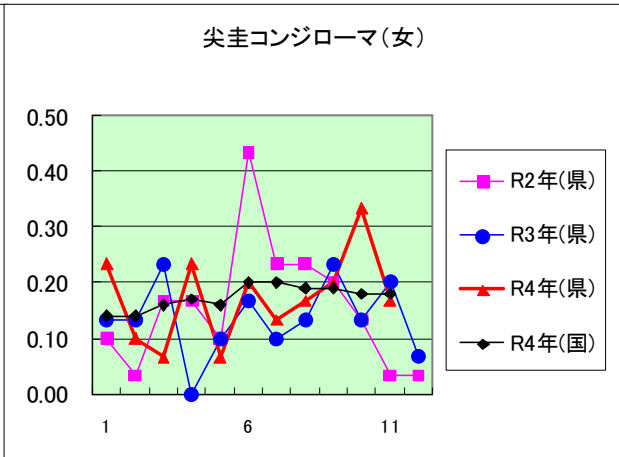
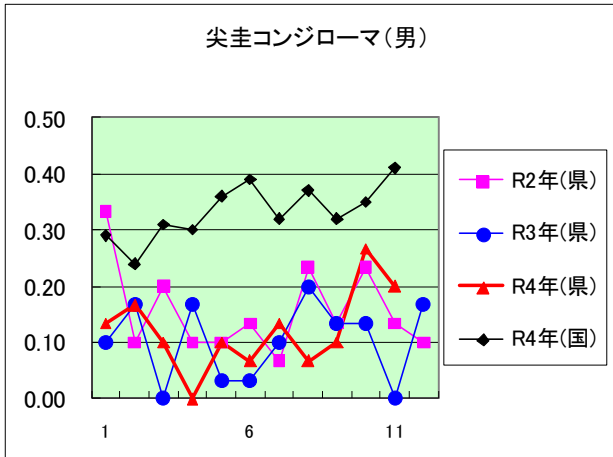
年齢階級区分	0歳	1～4歳	5～9歳	10～14歳	15～19歳	20～24歳	25～29歳	30～34歳	35～39歳	40～44歳	45～49歳	50～54歳	55～59歳	60～64歳	65～69歳	70歳以上	計
性器クラミジア感染症					6	18	14	8	5	2	1	1		1		1	57
性器ヘルペスウイルス感染症						3	2	1	3	2	2	1			1	3	18
尖圭コンジローマ						5	2	1			2		1				11
淋菌感染症						3	4	1	2	1							11
性器クラミジア感染症(男)						4	5	5	3	1		1		1		1	21
性器クラミジア感染症(女)					6	14	9	3	2	1	1						36
性器ヘルペスウイルス感染症(男)									1	1	1					2	5
性器ヘルペスウイルス感染症(女)						3	2	1	2	1	1	1			1	1	13
尖圭コンジローマ(男)						4					2						6
尖圭コンジローマ(女)						1	2	1					1				5
淋菌感染症(男)						2	3	1	2	1							9
淋菌感染症(女)						1	1										2
ペニシリン耐性肺炎球菌感染症																	
メチシリン耐性黄色ブドウ球菌感染症									1	1	1		2	2	1	10	18
薬剤耐性緑膿菌感染症																	

定点把握感染症(月報)年齢階級別集計表(定点当り)

2022年 11 月

年齢階級区分	0歳	1～4歳	5～9歳	10～14歳	15～19歳	20～24歳	25～29歳	30～34歳	35～39歳	40～44歳	45～49歳	50～54歳	55～59歳	60～64歳	65～69歳	70歳以上	計
性器クラミジア感染症					0.20	0.60	0.47	0.27	0.17	0.07	0.03	0.03		0.03		0.03	1.90
性器ヘルペスウイルス感染症						0.10	0.07	0.03	0.10	0.07	0.07	0.03			0.03	0.10	0.60
尖圭コンジローマ						0.17	0.07	0.03			0.07		0.03				0.37
淋菌感染症						0.10	0.13	0.03	0.07	0.03							0.37
性器クラミジア感染症(男)						0.13	0.17	0.17	0.10	0.03		0.03		0.03		0.03	0.70
性器クラミジア感染症(女)					0.20	0.47	0.30	0.10	0.07	0.03	0.03						1.20
性器ヘルペスウイルス感染症(男)									0.03	0.03	0.03					0.07	0.17
性器ヘルペスウイルス感染症(女)						0.10	0.07	0.03	0.07	0.03	0.03	0.03			0.03	0.03	0.43
尖圭コンジローマ(男)						0.13					0.07						0.20
尖圭コンジローマ(女)						0.03	0.07	0.03					0.03				0.17
淋菌感染症(男)						0.07	0.10	0.03	0.07	0.03							0.30
淋菌感染症(女)						0.03	0.03										0.07
ペニシリン耐性肺炎球菌感染症																	
メチシリン耐性黄色ブドウ球菌感染症									0.10	0.10	0.10		0.20	0.20	0.10	1.00	1.80
薬剤耐性緑膿菌感染症																	

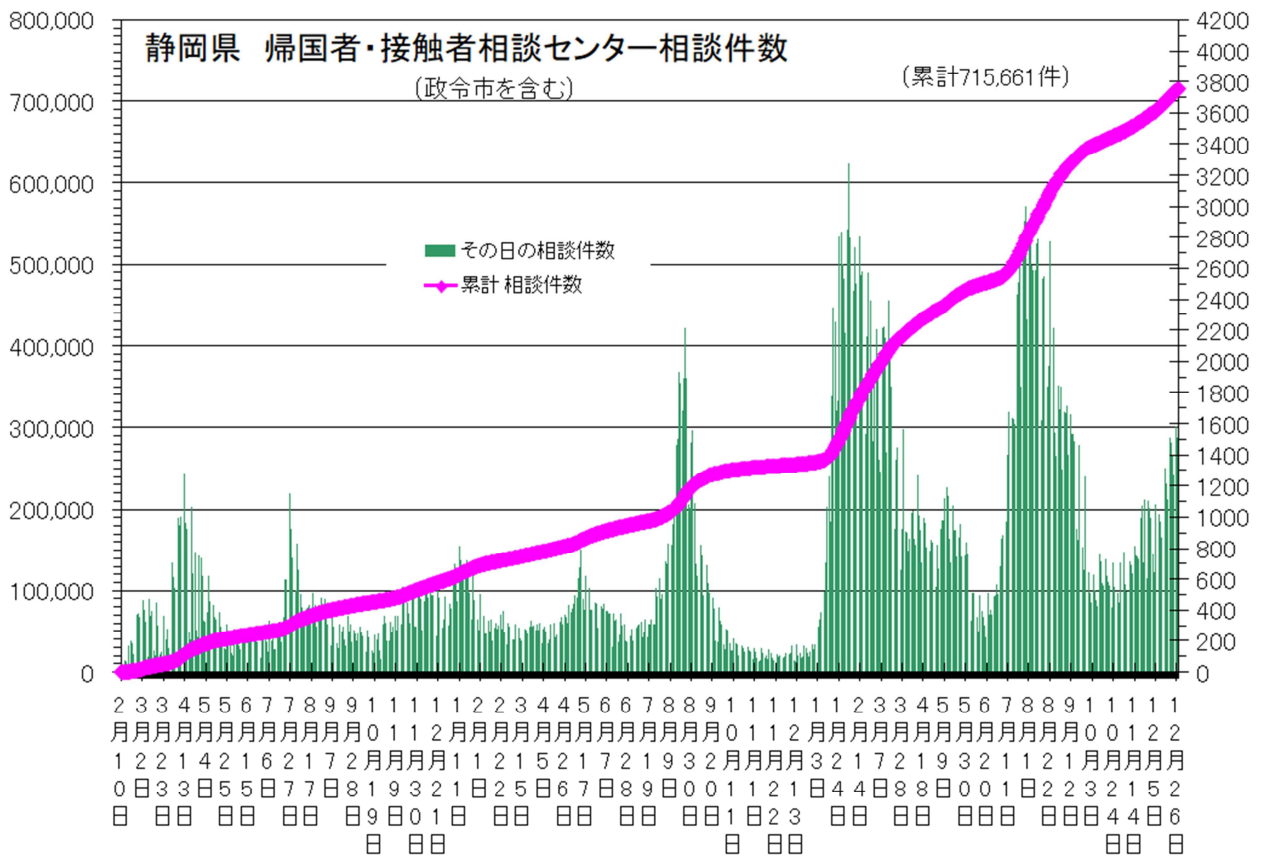




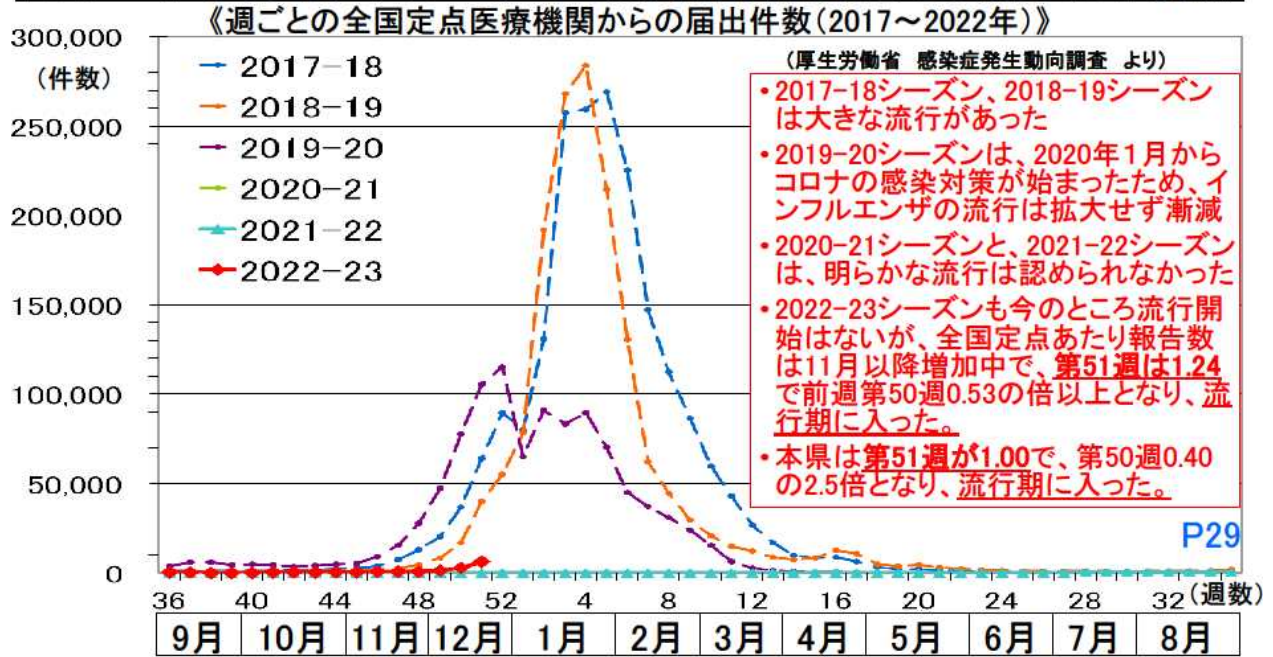
定点種別	県内定点数	届出対象感染症
性感染症	30	性器クラミジア感染症、性器ヘルペスウイルス感染症、尖圭コンジローマ、淋菌感染症
基幹	10	ペニシリン耐性肺炎球菌感染症、メチシリン耐性黄色ブドウ球菌感染症、薬剤耐性アシネトバクター感染症、薬剤耐性緑膿菌感染症

新型コロナウイルスに関するPCR検査状況等（令和4年12月28日時点）

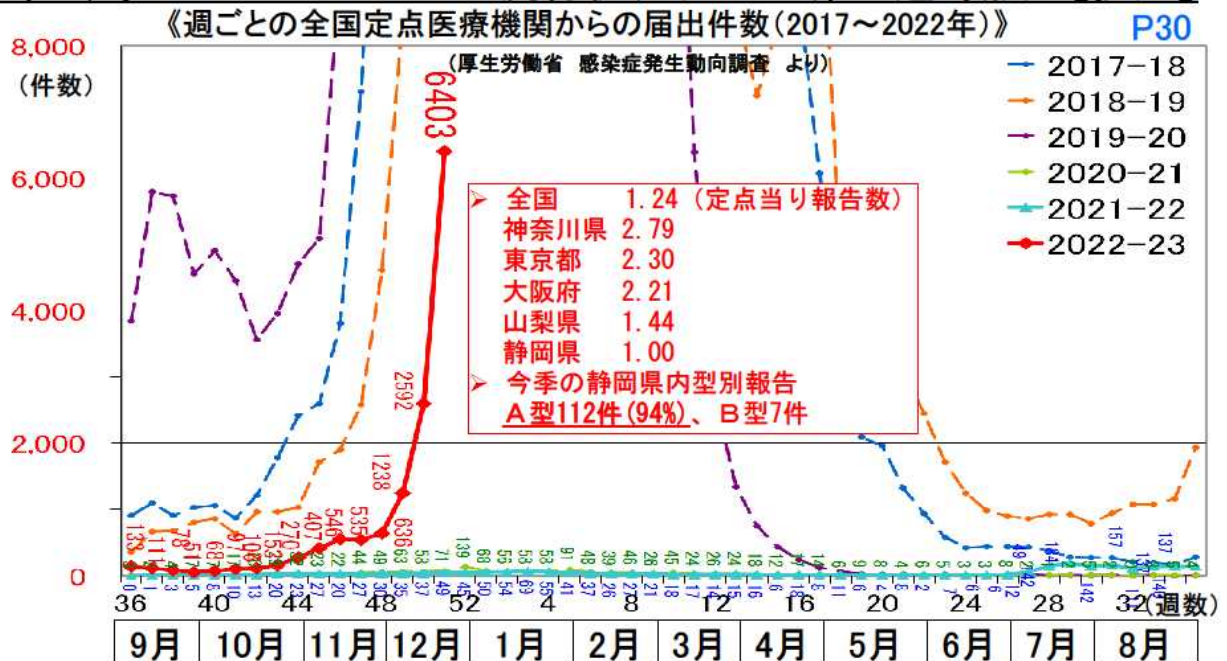
項目	PCR・抗原検査実施者数	1週間の検査実施者数	PCR・抗原検査陽性者数	1週間の陽性者数	1週間の検査陽性率
12月21日 水	4,630		6,341		検査件数の報告が追いついていない場合や自己検査陽性者があるため100%を超えています。 <b>101.2%</b>
12月22日 木	5,921		5,231		
12月23日 金	5,830		4,865		
12月24日 土	3,494	33,036	5,429	33,427	
12月25日 日	1,646		4,803		
12月26日 月	7,362		2,712		
12月27日 火	4,153		4,046		



## 日本 今季のインフルエンザの流行状況(12/25 第51週時点)



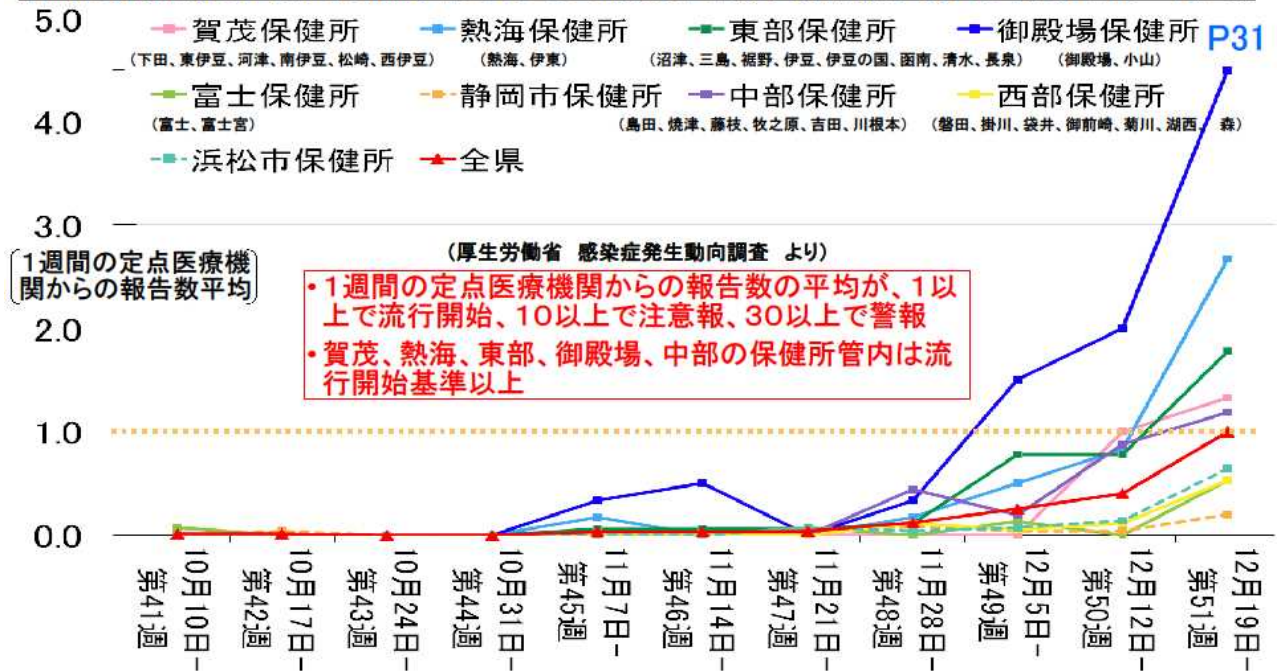
## 日本 今季のインフルエンザの流行状況(12/25 第51週時点) 【拡大】



- 2022年第51週、2019-20年シーズン以来3シーズンぶりに、全国及び県内のインフルエンザ定点当たり報告数がともに1以上となり、流行期に入りました。
- 2017-18年シーズン以上の過去に例のない超大型流行になる可能性もあり、特に小児の患者が爆発的に増えることが心配されます。
- インフルエンザワクチンについて、小児や高齢者を中心にいつも以上にできるだけ早く積極的に接種してください。
- インフルエンザの感染対策は、新型コロナウイルス対策と全く同じ（マスク着用、手洗い、密を避ける）で大丈夫です。



静岡県の保健所管内別 1週間のインフルエンザ感染者 定点医療機関からの報告数(10/10~12/25)



☆県民のみなさまへ注意喚起

(1) 「うつらない」・「うつさない」ための取組の徹底（新型コロナウイルス対策と同じです）

- なるべく密を避けましょう
- こまめに手洗いをしましょう
- 人混みや会話時のマスク着用や咳エチケット（ティッシュや腕の内側などで口と鼻を覆い顔を他の人に向けない）を励行しましょう
- 十分な栄養と睡眠をとり、健康管理につとめましょう

(2) インフルエンザ及び新型コロナウイルス感染症にそなえて

- インフルエンザワクチン及び新型コロナワクチンのできるだけ早い接種を検討してください
- 発熱などの体調不良時にそなえて、解熱鎮痛薬、生活必需品（体温計、日持ちする食料（5～7日分）など）、新型コロナ抗原定性検査キットなどを早めに購入しておきましょう
- 発熱、頭痛、咳等の症状が出た場合にあわてないよう、かかりつけ医療機関、静岡県発熱等診療医療機関などの電話相談窓口を確認しておきましょう
- インフルエンザと診断されたら医師の指示を守って服薬し、外出を控えるとともに、家庭内でも咳エチケットを徹底し、十分な休養をとりましょう
- 今冬は、インフルエンザと新型コロナウイルス感染症の同時流行による外来医療機関のひっ迫が懸念されていますので、企業や学校等は、従業員や児童等が体調不良で療養を開始する際に、インフルエンザや新型コロナウイルス感染症の検査結果を証明する書類や診断書を求めないように御配慮ください（復帰する際の検査の陰性証明や治癒証明も同様です）

## サル痘

- ・サル痘は、サル痘ウイルス感染による急性発疹性疾患であり、感染症の予防及び感染症の患者に対する医療に関する法律（以下「感染症法」という。）では、四類感染症に指定されています。1970年にザイール（現在のコンゴ民主共和国）でヒトで初めて感染が確認された感染症で、中央アフリカから西アフリカにかけて流行しています。
- ・2022年5月以降、従前のサル痘流行国への海外渡航歴のないサル痘患者が欧州、米国等で報告されており、日本では感染症発生動向調査において、集計の開始された2003年以降、輸入例を含めサル痘患者の報告はありませんでしたが、2022年7月25日、東京都在住の方の感染が初めて報告されました（R4.12.21現在：国内8例）。

### <感染経路・予防法等>

項目	内容
感染経路	<ul style="list-style-type: none"> <li>・サル痘ウイルスに感染した動物（リスなどのげっ歯類）の血液、体液、皮膚病変との接触による感染が確認されています。</li> <li>・主に感染した人や動物の皮膚の病変・体液・血液に触れた場合（性的接触を含む）、患者と近くで対面し、長時間の飛沫にさらされた場合、患者が使用した寝具やタオル等に触れた場合等により感染します。</li> </ul>
症状	<ul style="list-style-type: none"> <li>・潜伏期間は5～21日（通常7～14日）であり、発熱、頭痛、リンパ節腫脹、筋肉痛などが1～5日続いた後、発疹や水ぶくれが出現します（特に顔、口、手足、肛門、性器、お尻の発疹に注意）。</li> <li>・多くの場合、2～4週間持続し自然軽快するが、免疫力の低下している人では重症化するケースもあります。また、皮膚の二次細菌感染、気管支肺炎、敗血症、脳炎、角膜炎などの合併症をまれに起こすことがあります。</li> </ul>
治療法	<ul style="list-style-type: none"> <li>・現在国が内服治療薬やワクチンを使用できるよう準備中です。</li> </ul>
予防法	<ul style="list-style-type: none"> <li>・流行地では感受性のある動物や感染者との接触をさけることが大切です。</li> <li>・患者等が使用したりネン類や衣類に触れるときは、手袋などを着用して直接的な接触を避けること、触れた後に手洗いをするのが大切です。</li> <li>・発熱、発疹がありサル痘が疑われる場合、マスク着用、手指衛生を行うことが重要です。</li> <li>・また、天然痘ワクチンが有効（日本では1976年以降天然痘ワクチンの接種は行われていない）であるとの報告がなされています。</li> </ul>
法令上の取り扱い	<ul style="list-style-type: none"> <li>・感染症法において、全数把握対象（四類感染症）であり、診断した医師は直ちに最寄りの保健所に届け出なければならない。</li> </ul>

## 県民の皆様へ

- ・サル痘は、サル痘ウイルスによる急性発疹性疾患です。主にアフリカ大陸に生息するリスなどのげっ歯類が自然宿主とされており、感染した動物に噛まれたり、感染した動物の血液、体液、皮膚病変（発疹部位）との接触による感染が確認されています。主に感染した人や動物の皮膚の病変・体液・血液に触れた場合（性的接触を含む）、患者と近くで対面し、長時間の飛沫にさらされた場合、患者が使用した寝具等に触れた場合等により感染します。
- ・これまでアフリカ大陸の流行地域（アフリカ大陸西部から中央部）で主に発生が確認されていましたが、2022年5月以降海外渡航歴のないサル痘患者が欧米等を中心に世界各国で確認されています。
- ・サル痘の潜伏期間は7～14日（最大5～21日）とされており、潜伏期間の後、発熱、頭痛、リンパ節腫脹、筋肉痛などの症状が0～5日続き、発熱1～3日後に発疹が出現、発症から2～4週間で治癒するとされています。
- ・発熱、発疹等、体調に異常がある場合には身近な医療機関に相談するとともに、手指消毒等の基本的な感染対策を行ってください。
- ・海外からの帰国された方で、体調に異常がある場合は、到着した空港等の検疫ブースで検疫官に申し出てください。帰国後に症状が認められた場合は、医療機関を受診し、医師へ海外への渡航歴を教えてください。
- ・なお、海外では、サル痘の予防に対しては、天然痘ワクチンが有効であるとの報告がなされており、ウイルスへの曝露後4日以内の接種で感染予防効果が、曝露後4～14日以内の接種で重症化予防効果があるとされています。天然痘ワクチンについては、国において十分な量の備蓄が行われています。

### <関連情報>

- ・静岡県ホームページ（サル痘について）  
<https://www.pref.shizuoka.jp/kousei/ko-420a/kansen/monkeypox.html>
- ・厚生労働省ホームページ（サル痘について）  
[https://www.mhlw.go.jp/stf/seisakunitsuite/bunya/kenkou/kekkaku-kansenshou19/monkeypox\\_00001.html](https://www.mhlw.go.jp/stf/seisakunitsuite/bunya/kenkou/kekkaku-kansenshou19/monkeypox_00001.html)
- ・国立感染症研究所ホームページ（サル痘とは）  
<https://www.niid.go.jp/niid/ja/kansennohanashi/408-monkeypox-intro.html>

## 県内での麻しん(はしか)患者の発生

令和4年7月28日、中部保健所管内の医療機関から麻しん患者発生の届出がありました。静岡県内での麻しん患者発生は、約2年ぶりとなります(前回発生は、2020年5月)。

中部保健所の調査により麻しん患者との接触者は全て特定され、医療機関から個別連絡の実施をする等、感染拡大の防止に努めています。

### 1 患者の概要

- ・焼津市在住の1歳6か月男児(MRワクチン未接種、現在は回復している)
- ・6月中旬から7月中旬までインドネシアへ渡航、麻しん患者と接触

### 2 患者確認に至った経緯

日時	状況
7月17日	・発熱
7月19日	・焼津市内の医療機関Aを受診
7月20日	・発熱・発疹のため同市内の医療機関Bを受診(接触者なし)
7月21日	・医療機関Bからの紹介により同市内の医療機関Cを受診・入院
7月25日	・解熱
7月26日	・退院、自宅待機
7月28日	・検体(25日採取)の検査結果が判明 ・医療機関Cから麻しん患者として届出

### 3 麻しん患者の発生状況

(単位：人)

年		平成29年 (2017年)	平成30年 (2018年)	令和元年 (2019年)	令和2年 (2020年)	令和3年 (2021年)	令和4年 (2022年) <sup>※1</sup>
国内	全国	177	279	744	10	6	3
	静岡県	1	5	10	1	0	1
参考	インドネシア ※2	3,949	2,885	1,822	393	290	753

※1 令和4年の全国は7月31日時点、静岡県は8月3日時点、インドネシアは3月時点

※2 インドネシアの報告数はWHO資料(<https://www.who.int/teams/immunization-vaccines-and-biologicals/immunization-analysis-and-insights/surveillance/monitoring/provisional-monthly-measles-and-rubella-data>)より

## 県民の皆様へ（麻しん（はしか）について）

### < 感染経路・予防法等 >

項目	内容
感染経路	<ul style="list-style-type: none"> <li>・麻しんウイルスの感染経路は、空気感染、飛沫感染、接触感染です。</li> <li>・ヒトからヒトへ感染が伝播し、感染力は非常に強いと言われており、感染する時期は、発症の1日前から解熱後3日後までとされています。</li> <li>・免疫を持っていない人が感染するとほぼ100%発症し、一度感染して発症すると一生免疫が持続すると言われてしています。</li> </ul>
症状	<ul style="list-style-type: none"> <li>・潜伏期は通常10～12日間であり、カタル期（2～4日）には38℃前後の発熱、咳、鼻汁、くしゃみ、結膜充血などの症状があり、熱が下降した頃に頬粘膜にコプリック斑が出現します。</li> <li>・発疹期（3～4日）には一度下降した発熱が再び高熱となり（39～40℃）、特有の発疹（小鮮紅色斑が暗紅色丘疹、それらが融合し網目状になる）が出現します。発疹は耳後部、頸部、顔、体幹、上肢、下肢の順に広がります。</li> <li>・回復期（7～9日）には解熱し、発疹は消退し、色素沈着がおこります。</li> <li>・なお、上記症状を十分満たさず、一部症状のみの麻しん（修飾麻しん）もみられることがあり、これは麻しん・風しんワクチン（MRワクチン）による免疫が低下してきた者に見られることが多くあります。</li> </ul>
治療	<ul style="list-style-type: none"> <li>・特異的な根治療法はなく、対症療法を行います。</li> </ul>
予防法	<ul style="list-style-type: none"> <li>・<u>ワクチンの効果は非常に高く、ワクチン接種を受けた人の95%以上が免疫を獲得します。しかし、接種しても、数%は免疫が獲得できない場合や、獲得した免疫が持続しない場合があります。</u></li> <li>・<u>現在、1歳（第1期）と小学校入学前年度（第2期）に、MRワクチンの定期予防接種を実施しており、予防接種をしていれば感染するリスクは少なくなります。</u></li> <li>・なお、本県では第1期では97.1%、第2期では94.8%の方がMRワクチンを接種しています（令和2年度実績）。</li> </ul>
海外での麻しん	<ul style="list-style-type: none"> <li>・<u>海外（特に、アジア、アフリカ、欧州）では、麻しんが発生しています。</u></li> <li>・<u>海外に行く前には、麻しんの予防接種歴を母子手帳などで確認し、2回接種していない方は予防接種を検討してください。</u></li> <li>・<u>帰国後2週間程度は健康状態に注意しましょう。</u></li> </ul>
その他	<ul style="list-style-type: none"> <li>・MRワクチン未接種の方で、麻しん（はしか）と診断された方や熱や発疹のある方と接触後に、37.5℃を超える熱や、全身の発疹等麻しんを疑う症状が現れた場合は、事前に医療機関に連絡しマスク着用の上、指示に従い受診してください。</li> <li>・また、移動の際は、周囲の方への感染を拡げないように、公共交通機関等の利用を避けてください。</li> </ul>

### < 関連情報 >

- ・厚生労働省ホームページ（麻しんについて）

[https://www.mhlw.go.jp/seisakunitsuite/bunya/kenkou\\_iryuu/kenkou/kekaku-kansenshou/measles/index.html](https://www.mhlw.go.jp/seisakunitsuite/bunya/kenkou_iryuu/kenkou/kekaku-kansenshou/measles/index.html)