

目次

★	発生動向総覧	P 1～2
★	感染症発生動向警報システムによる保健所の警報状況	P 2
★	指定届出機関からの特記事項欄コメント	P 3
★	全数把握感染症集計表	P 4
★	定点把握感染症集計表	P 5～9
★	定点把握感染症推移グラフ	P 10～14
★	定点把握感染症集計表（月報）	P 15～18
★	定点把握感染症推移グラフ（月報）	P 19～20
★	新型コロナウイルスのPCR検査等の状況	P 21
★	日本の季節性インフルエンザの流行状況	P 22
★	サル痘	P 23～24
★	県内での麻しん（はしか）患者の発生	P 25～26



発生動向総覧

《第46週コメント》11月25日集計分

◆全数届出の感染症

- 1 類感染症 報告なし
- 2 類感染症 結核（東部（1）、御殿場（1）西部（3）、浜松市（2））
- 3 類感染症 腸管出血性大腸菌感染症（富士（1）、静岡市（1））
- 4 類感染症 E型肝炎（静岡市（1））、つつが虫病（御殿場（1））
- 5 類感染症 急性弛緩性麻痺（静岡市（1））、急性脳炎（浜松市（1））、侵襲性肺炎球菌感染症（静岡市（1））、梅毒（東部（1）、静岡市（1）、中部（1）、浜松市（5））

新型インフルエンザ等感染症

新型コロナウイルス（賀茂（90）、熱海（215）、東部（1,678）、御殿場（435）、富士（1,170）、静岡市（2,228）中部（1,436）、西部（2,083）、浜松市（3,422）、自己検査（411））

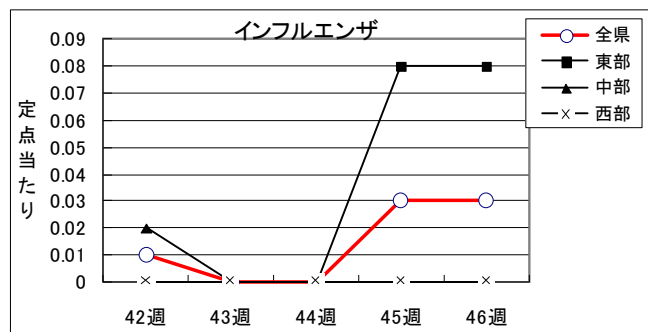
◆定点把握の対象となる5類感染症（週報対象のもの）

環境衛生科学研究所
感染症情報センター

令和4年第46(11/14~11/20)の動向

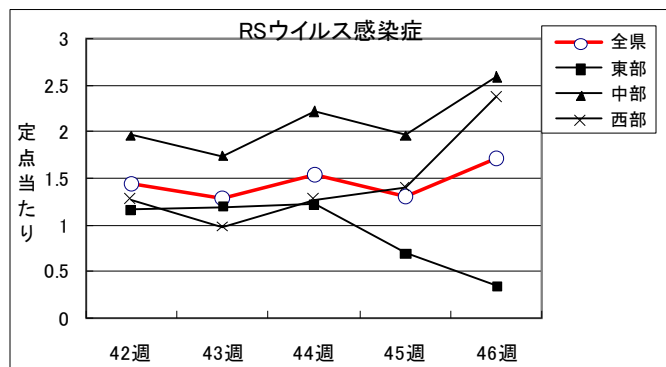
インフルエンザ

全県で罹患数4、定点当たり0.03の患者発生あり、東部地区でのみ発生が報告された。東部地区で定点当たり0.08、罹患数4の発生、中部及び西部地区での発生はなし。前週と変わらず。しかし、所管保健所は御殿場保健所と東部保健所で、いずれも前週から引き続きの発生となった。



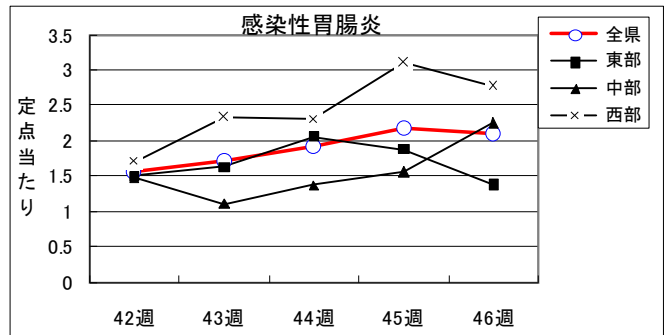
RSウイルス感染症

全県で罹患数152、定点当たり1.71の患者発生あり、東部地区で減少したものの、中部及び西部地区で増加し、県全体では増加となった。東部地区で定点当たり0.34、中部地区で定点当たり2.59、西部地区で定点当たり2.37の患者発生あり。東部地区は36週以降流行期の指標とされる1以上を維持していたが、45週から連続して1を下回った。中部及び西部地区では患者数が増加し、県全体では1を超え、依然流行期となっている。



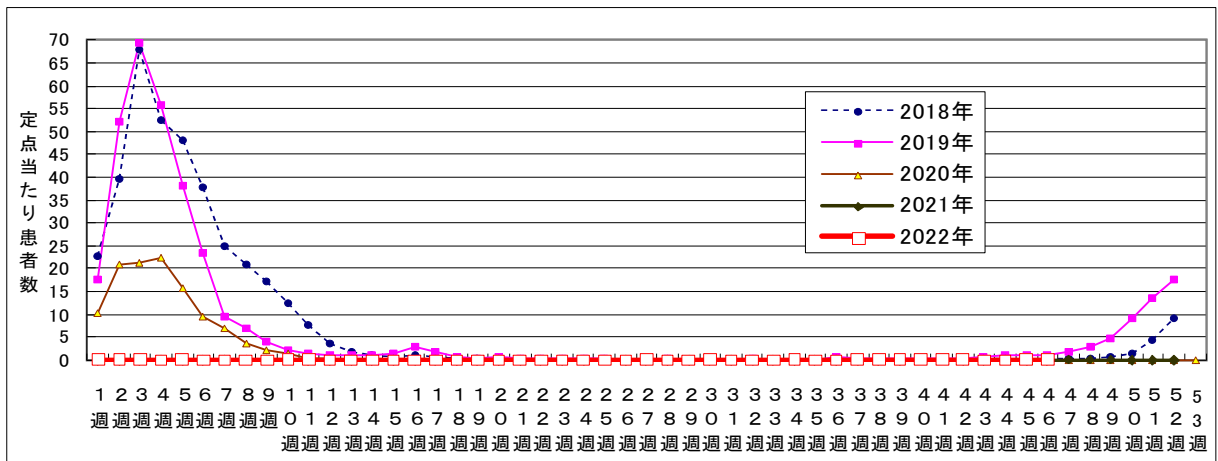
感染性胃腸炎

全県で罹患数188、定点当たり2.11の患者発生あり、中部地区以外は減少し、全県的にも前週より減少した。東部地区で定点当たり1.38、中部地区で定点当たり2.26、西部地区で定点当たり2.77の患者発生あり。数字的には流行期が継続しており、冬期に入り今後はウイルスによる胃腸炎の動向に注視が必要である。



- ・風疹、麻疹とも患者発生なし。
- ・マイコプラズマ、ロタウイルスによる感染性胃腸炎、伝染性紅斑、流行性角結膜炎のは患者発生なし。
- ・ヘルパンギーナは東部地区のみ定点当たり0.06の発生、地域的な発生が継続している。
- ・第46週で定点当たり患者報告数の多かった疾病は、1) 感染性胃腸炎 2) RSウイルス感染症 3) 手足口病 4) 突発性発疹 5) A群レンサ球菌喉頭炎 であった。

【インフルエンザ罹患数推移】



【梅毒の発生状況】

- ・46週は、静岡県内では8件の患者報告、累計では265件となった(図1)。
- ・全国では202件の患者発生、累計で11,353件となった(図2)。

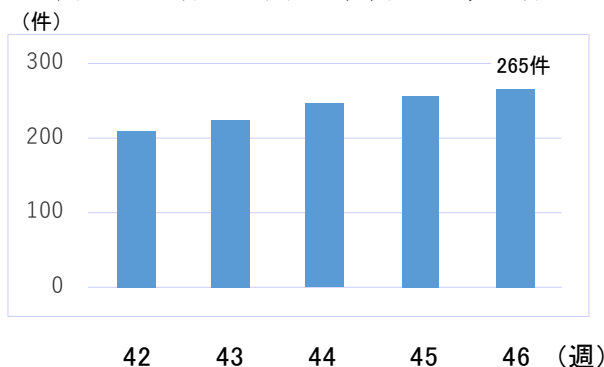


図1 静岡県の累計感染者数(42週～46週)

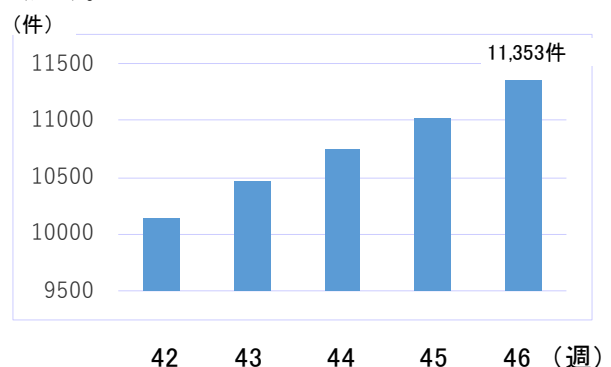


図2 全国の累計感染者数(42週～46週)

◆感染症発生動向警報システムによる保健所の警報状況

警報 なし
注意報 なし



指定届出機関からの特記事項欄コメント

感染症第46週（11月14日～11月20日）

光ヶ丘小児科（三島市）「インフルエンザA型 1名、ヒトメタニューモウイルス感染症 3名、咽頭アデノウイルス感染症 1名、腸管アデノウイルス感染症 1名」

安田内科小児科医院（御殿場市）「インフルエンザA型 1名（15歳男性）、インフルエンザB型 1名（22歳男性）」

富士病院（御殿場市）「インフルエンザA型 1名」

かどたこどもクリニック（静岡市）「ヒトメタニューモウイルス感染症 1名（4歳女兒）」

田中医院（磐田市）「ヒトメタニューモウイルス感染症 3名（1歳男児1名、1歳女児1名、5歳女児1名）」

浜松医療センター（浜松市）「ヒトメタニューモウイルス感染症 1名（4歳女児）」

クリニックパパ（浜松市）「ヒトメタニューモウイルス感染症 3名（1歳男児1名、3歳男児1名、5歳女児1名）」

幸田子供クリニック（浜松市）「ヒトメタニューモウイルス感染症 2名（5歳女児1名、7歳女児1名）」

※特記事項欄コメントによるインフルエンザウイルス型別状況（R4-R5 シーズン累計）

区分	報告数	割合
インフルエンザA型	6名	67%
インフルエンザB型	3名	33%

静岡県の感染症週報は、組織改編に伴い感染症対策課において作成しています。

- ・ 引き続き、疾病対策課ホームページにより御覧いただけます。

<http://www.pref.shizuoka.jp/kousei/ko-420a/center.html>

疾患名	区分	静岡県						全国					
		41週	42週	43週	44週	45週	今週	年累計	43週	44週	45週	今週	年累計
エボラ出血熱													
クリミア・コンゴ出血熱													
痘そう													
南米出血熱													
ペスト													
マールブルグ病													
ラッサ熱													
急性灰白髄炎													
結核		12	2	5	4	2	7	313	201	166	220	226	13,054
ジフテリア													
重症急性呼吸器症候群(SARS)													
中東呼吸器症候群(MERS)													
鳥インフルエンザH5N1													
鳥インフルエンザH7N9													
新型コロナウイルス		5,732	6,233	6,414	9,865	11,588	13,168	524,544	265,122	433,315	509,699	555,520	22,037,483
コレラ													
細菌性赤痢													
腸管出血性大腸菌感染症		1	1	1	2	2	2	72	62	37	38	30	3,093
腸チフス										1			
バラチフス													
E型肝炎						1	1	3	5	11	4	8	381
ウエストナイル熱(ウエストナイル脳炎を含む)													
A型肝炎								1		1		1	62
エキノコックス症													20
賞熱													
オウム病										1			10
オムスク出血熱													
回帰熱									3				20
キャサスル森林病													
Q熱													
狂犬病													
コクシジオイデス症													2
サル痘													6
ジカウイルス感染症													
重症熱性血小板減少症候群								6	3	1		1	114
腎臓虚性出血熱													
西部ウマ脳炎													
ダニ媒介脳炎													
炭疽													
チクングニア熱								1					5
つつが虫病					3	3	1	9	4	14	25	32	188
デング熱								1	8	3	5	1	90
東部ウマ脳炎													
鳥インフルエンザ													
ニパウイルス感染症													
日本紅斑熱								5	16	10	6	2	444
日本脳炎													5
ハンタウイルス肺症候群													
Bウイルス病													
鼻疽													
ブルセラ症													1
ベネズエラウマ脳炎													
ヘンドラウイルス感染症													
発しんチフス													1
ポツリヌス症													1
マラリア										1			27
野兔病													
ライム病													13
リッサウイルス感染症													
リフトバレー熱													
癩鼻疽													2
レジオネラ症		2	4	3		2		65	45	25	24	26	1,969
レプトスピラ症													36
ロッキー山紅斑熱													
アムール赤痢								9	7	5	5	4	464
ウイルス性肝炎(A型肝炎及びE型肝炎を除く)								1	3	3	2	5	179
カルバペネム耐性腸内細菌科細菌感染症				1				25	29	27	32	26	1,722
急性弛緩性麻痺						1		4	1		1	2	32
急性脳炎(ウエストナイル脳炎、日本脳炎等を除く)				1				14	5	5	5	10	339
クリプトスポリジウム症											1		7
クロイツフェルト・ヤコブ病			1					5	2	1	2	1	147
劇症型溶血性レンサ球菌感染症								11	9	8	8	11	636
後天性免疫不全症候群								12	13	6	4	7	764
ジアルジア症								1	1			1	32
慢性的インフルエンザ菌感染症								6	4	1	1	3	159
慢性的髄膜炎菌感染症											1		6
慢性的肺炎球菌感染症			2	3	6	1		46	28	32	30	22	1,113
水痘(入院例に限る)								11	8	3	3	6	285
先天性風しん症候群													
梅毒		7	7	7	10	6	8	265	169	158	191	202	11,353
播種性クリプトコックス症								2	2	2	1		129
破傷風								4			1	2	91
バンコマイシン耐性黄色ブドウ球菌感染症													
バンコマイシン耐性腸球菌感染症								17	3		1	1	126
百日咳								5	9	6	8	12	428
風しん										1	1		12
麻疹								2					
薬剤耐性アシネトバクター感染症												1	12
新型インフルエンザ等感染症													

※医療機関から届出の追加や取り下げがあった場合、増減することがあります。

定点把握感染症集計表(届出数)

2022年 46 週

	静岡県							全国				
	41週	42週	43週	44週	45週	今週	計	43週	44週	45週	今週	計
RSウイルス感染症	112	128	114	137	117	152	760	2,942	2,681	2,449	2,336	10,408
咽頭結膜熱	1	7	6	5	8	1	28	233	248	276	263	1,020
A群溶血性レンサ球菌咽頭炎	15	26	23	19	41	21	145	1,397	1,196	1,280	1,247	5,120
感染性胃腸炎	136	139	152	172	195	188	982	7,422	7,664	8,730	10,087	33,903
水痘	3	4	6	7	14	7	41	273	271	393	353	1,290
手足口病	74	76	40	27	22	24	263	2,869	2,368	2,011	1,724	8,972
伝染性紅斑	3				2		5	28	50	24	32	134
突発性発しん	19	18	17	16	33	23	126	773	796	834	789	3,192
ヘルパンギーナ	12	14	7	4	1	2	40	753	645	580	561	2,539
流行性耳下腺炎	2	1	3	2	1	4	13	87	102	105	106	400
インフルエンザ	1	1			4	4	10	153	270	407	546	1,376
急性出血性結膜炎								3	2		1	6
流行性角結膜炎	3	6	4	2	2		17	146	130	146	135	557
クラミジア肺炎(オウム病は除く)										1	1	2
細菌性髄膜炎					1		1	8	7	10	3	28
マイコプラズマ肺炎				1			1	10	14	12	13	49
無菌性髄膜炎		1		1	1		3	5	14	11	9	39
感染性胃腸炎(病原体がロタウイルスであるものに限る。)								2		1	1	4

定点種別	県内定点数	届出対象感染症
小児科	89	RSウイルス感染症、咽頭結膜熱、A群溶血性レンサ球菌咽頭炎、感染性胃腸炎、水痘、手足口病、伝染性紅斑、突発性発しん、ヘルパンギーナ、流行性耳下腺炎、インフルエンザ
内科	50	インフルエンザ
眼科	22	急性出血性結膜炎、流行性角結膜炎
基幹	10	クラミジア肺炎(オウム病は除く)、細菌性髄膜炎、マイコプラズマ肺炎、無菌性髄膜炎、感染性胃腸炎(病原体がロタウイルスであるものに限る。)

※小児科定点と内科定点はインフルエンザ定点を兼ねている。

定点把握感染症集計表(定点当り)

2022年 46 週

	静岡県						全国			
	第41週	第42週	第43週	第44週	第45週	今週	第43週	第44週	第45週	今週
RSウイルス感染症	1.26	1.44	1.28	1.54	1.31	1.71	0.94	0.85	0.78	0.74
咽頭結膜熱	0.01	0.08	0.07	0.06	0.09	0.01	0.07	0.08	0.09	0.08
A群溶血性レンサ球菌咽頭炎	0.17	0.29	0.26	0.21	0.46	0.24	0.45	0.38	0.41	0.40
感染性胃腸炎	1.53	1.56	1.71	1.93	2.19	2.11	2.37	2.44	2.78	3.21
水痘	0.03	0.04	0.07	0.08	0.16	0.08	0.09	0.09	0.13	0.11
手足口病	0.83	0.85	0.45	0.30	0.25	0.27	0.92	0.75	0.64	0.55
伝染性紅斑	0.03				0.02		0.01	0.02	0.01	0.01
突発性発しん	0.21	0.20	0.19	0.18	0.37	0.26	0.25	0.25	0.27	0.25
ヘルパンギーナ	0.13	0.16	0.08	0.04	0.01	0.02	0.24	0.21	0.18	0.18
流行性耳下腺炎	0.02	0.01	0.03	0.02	0.01	0.04	0.03	0.03	0.03	0.03
インフルエンザ	0.01	0.01			0.03	0.03	0.03	0.06	0.08	0.11
急性出血性結膜炎										
流行性角結膜炎	0.14	0.27	0.18	0.09	0.09		0.21	0.19	0.21	0.19
クラミジア肺炎(オウム病は除く)										
細菌性髄膜炎					0.10		0.02	0.01	0.02	0.01
マイコプラズマ肺炎				0.10			0.02	0.03	0.03	0.03
無菌性髄膜炎		0.10		0.10	0.10		0.01	0.03	0.02	0.02
感染性胃腸炎(病原体がロタウイルスであるものに限る。)										

定点種別	県内定点数	届出対象感染症
小児科	89	RSウイルス感染症、咽頭結膜熱、A群溶血性レンサ球菌咽頭炎、感染性胃腸炎、水痘、手足口病、伝染性紅斑、突発性発しん、ヘルパンギーナ、流行性耳下腺炎、インフルエンザ
内科	50	インフルエンザ
眼科	22	急性出血性結膜炎、流行性角結膜炎
基幹	10	クラミジア肺炎(オウム病は除く)、細菌性髄膜炎、マイコプラズマ肺炎、無菌性髄膜炎、感染性胃腸炎(病原体がロタウイルスであるものに限る。)

※小児科定点と内科定点はインフルエンザ定点を兼ねている。

感染症 46 週

保健所名	RSウイルス感染症		咽頭結膜熱		A群溶血性 レンサ球菌咽頭炎		感染性胃腸炎		水痘	
	罹患数	定点当り	罹患数	定点当り	罹患数	定点当り	罹患数	定点当り	罹患数	定点当り
総数	152	1.71	1	0.01	21	0.24	188	2.11	7	0.08
賀茂					1	0.50			1	0.50
熱海	2	0.50					4	1.00		
東部	5	0.38			2	0.15	29	2.23	1	0.08
御殿場							4	1.00	1	0.25
富士	4	0.44					7	0.78		
静岡市	55	3.44	1	0.06	5	0.31	20	1.25		
中部	15	1.36			1	0.09	41	3.73		
西部	58	4.83			2	0.17	18	1.50	1	0.08
浜松市	13	0.72			10	0.56	65	3.61	3	0.17

保健所名	手足口病		伝染性紅斑		突発性発しん		百日咳 (全数報告)		ヘルパンギーナ	
	罹患数	定点当り	罹患数	定点当り	罹患数	定点当り	週計	累計	罹患数	定点当り
総数	24	0.27	0		23	0.26	0	5	2	0.02
賀茂	3	1.50			1	0.50				
熱海					5	1.25			1	0.25
東部	1	0.08			1	0.08		2		
御殿場	1	0.25							1	0.25
富士	1	0.11								
静岡市	1	0.06			4	0.25		1		
中部					1	0.09				
西部	11	0.92			2	0.17				
浜松市	6	0.33			9	0.50		2		

保健所名	流行性耳下腺炎		インフルエンザ		麻しん (全数報告)		風しん (全数報告)		指定届出機関 (定点)数	
	罹患数	定点当り	罹患数	定点当り	週計	累計	週計	累計	小児科	内科
総数	4	0.04	4	0.03	0	2	0	0	89	50
賀茂									2	1
熱海	1	0.25							4	2
東部	1	0.08	1	0.06		1			13	7
御殿場	1	0.25	3	0.50					4	2
富士									9	6
静岡市									16	9
中部	1	0.09				1			11	6
西部									12	7
浜松市									18	10

*百日咳は、平成30年1月1日より五類(定点把握対象)から五類(全数把握対象)に変更されました。

感染症 46 週

保健所名	急性出血性結膜炎		流行性角結膜炎		クラミジア肺炎 (オウム病を除く)		細菌性髄膜炎		マイコプラズマ肺炎	
	罹患数	定点当り	罹患数	定点当り	罹患数	定点当り	罹患数	定点当り	罹患数	定点当り
総数	0		0		0		0		0	
賀茂										
熱海										
東部										
御殿場										
富士										
静岡市										
中部										
西部										
浜松市										

保健所名	無菌性髄膜炎		感染性胃腸炎 (病原体がロタウイルス であるものに限る。)	
	罹患数	定点当り	罹患数	定点当り
総数	0		0	
賀茂				
熱海				
東部				
御殿場				
富士				
静岡市				
中部				
西部				
浜松市				

指定届出機関 (定点)数	
眼科	基幹
22	7
—	
—	
4	1
—	
3	1
5	2
3	
4	1
3	2

*賀茂・熱海・御殿場の各保健所管内には眼科定点はありません。
*御殿場保健所管内には基幹定点はありません。

定点把握感染症年齢階級別集計表(届出数)

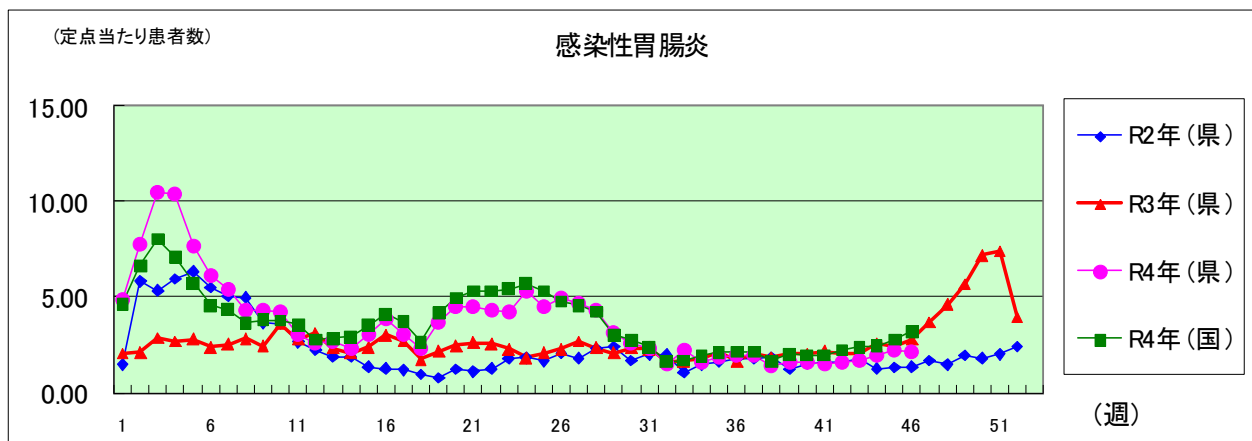
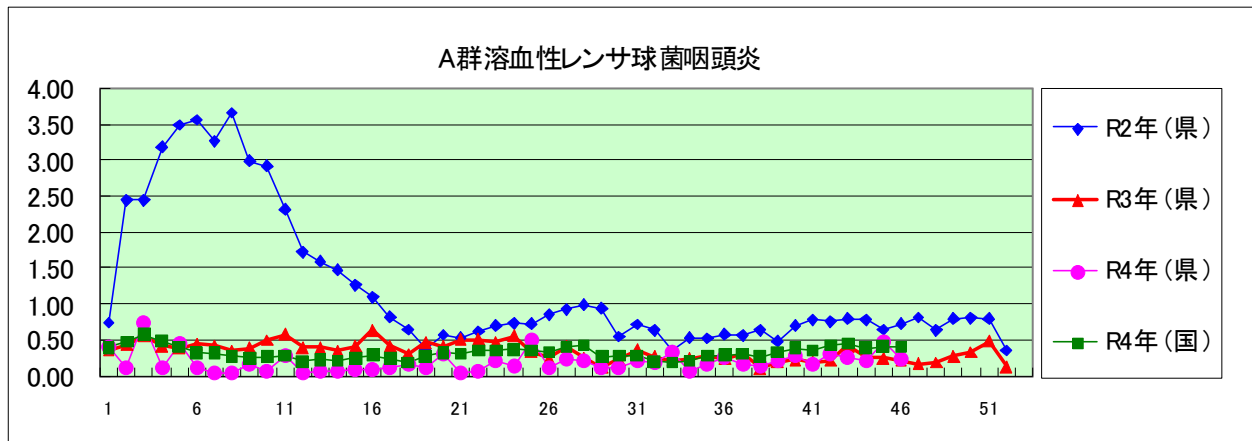
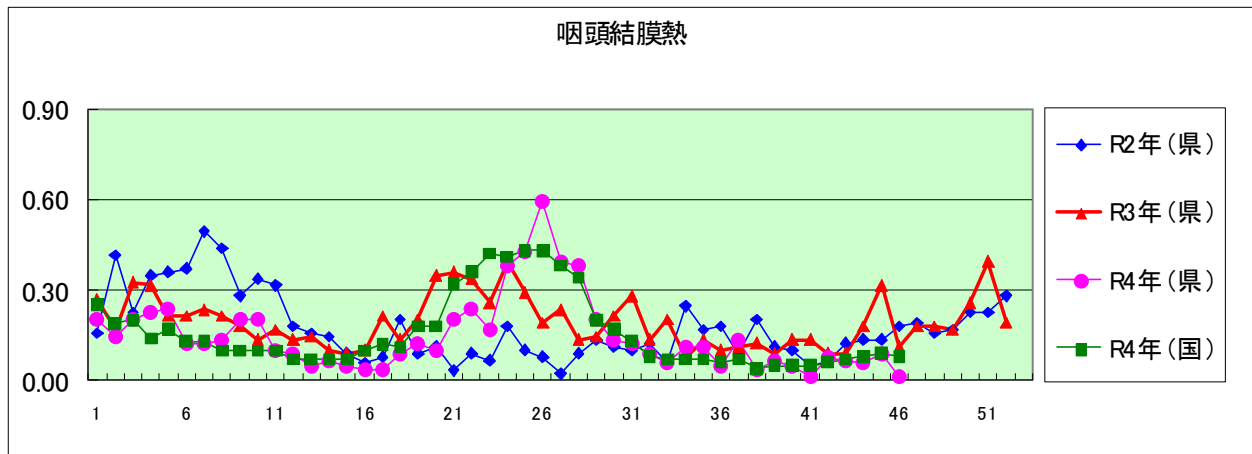
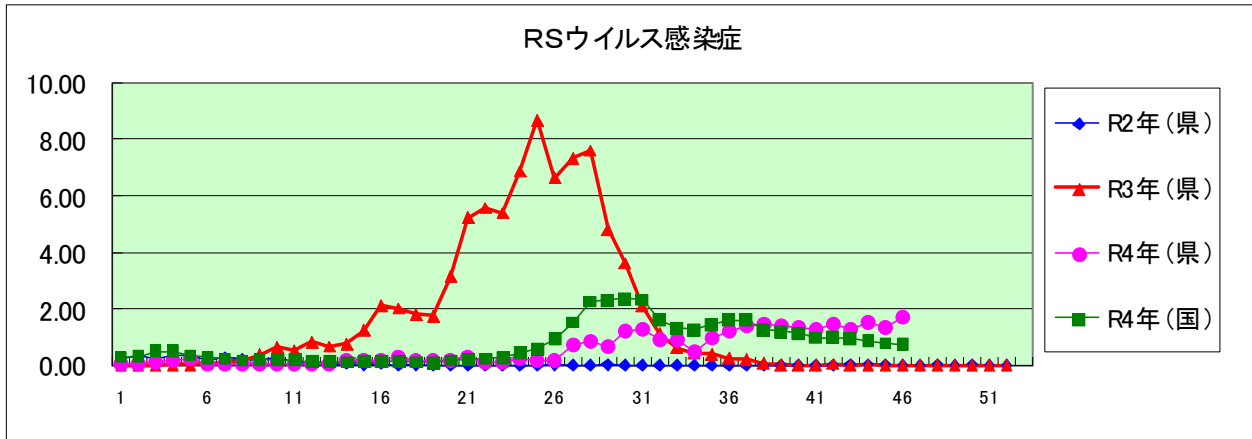
2022年 46 週

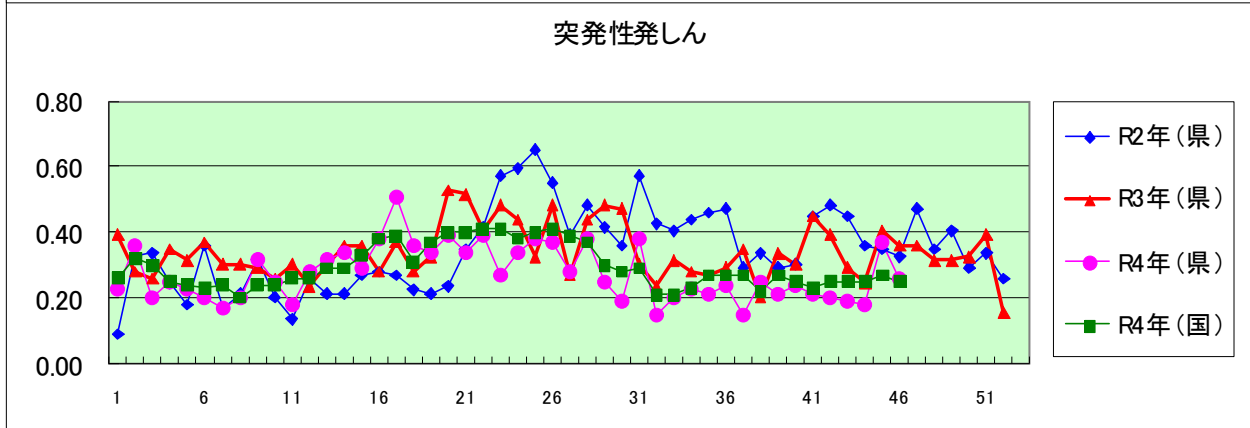
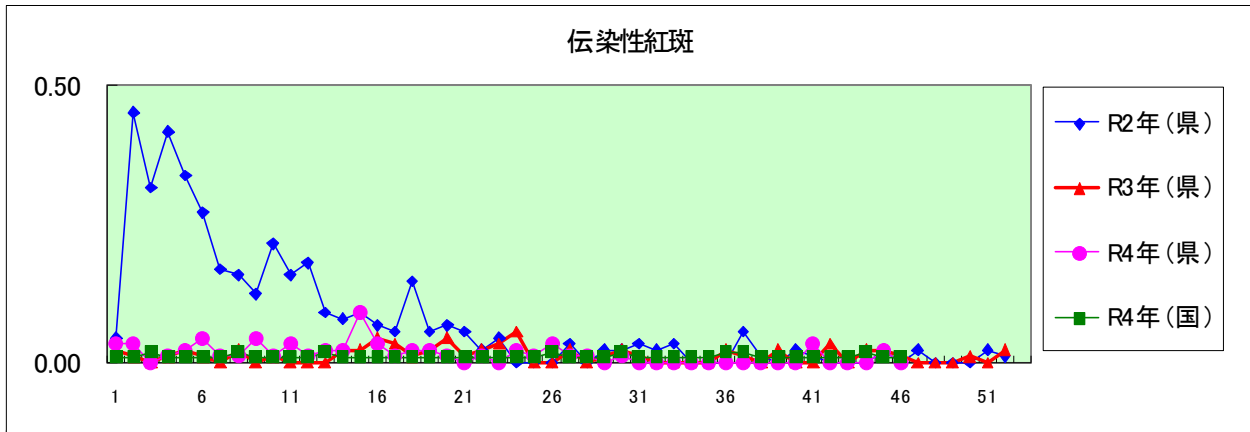
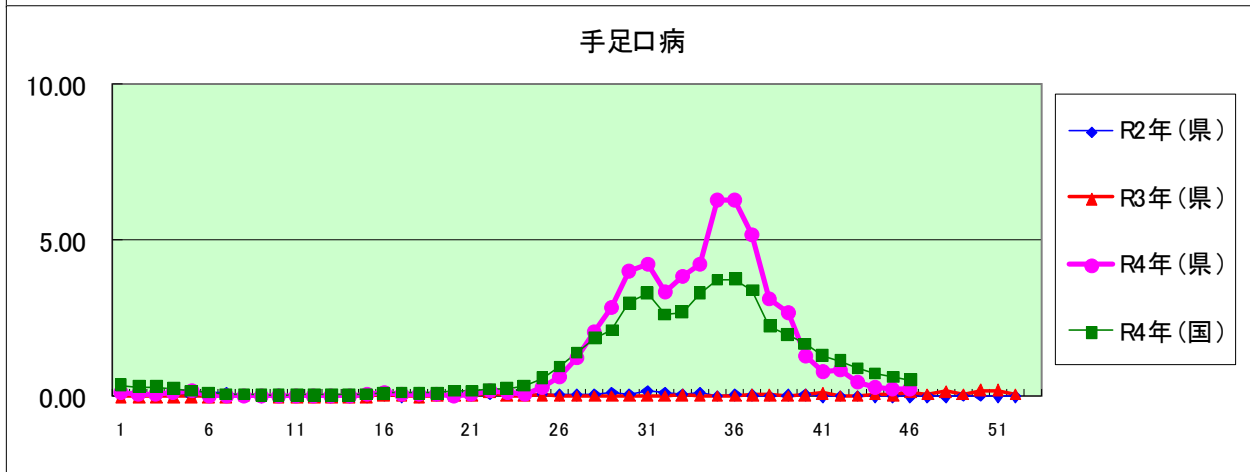
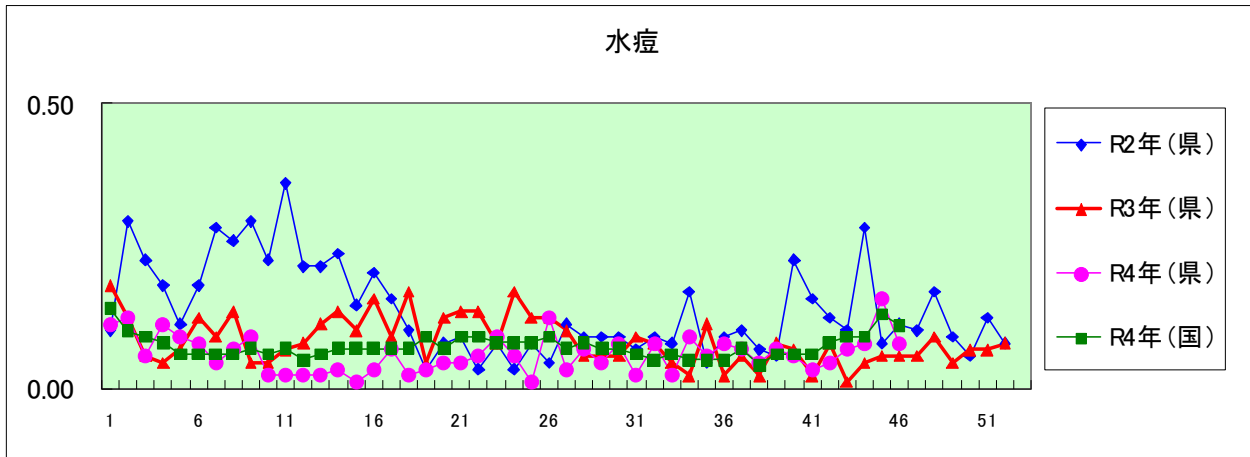
年齢階級区分	～5ヶ月	～11ヶ月	1歳	2歳	3歳	4歳	5歳	6歳	7歳	8歳	9歳	10～14歳	15～19歳	20～29歳	30～39歳	40～49歳	50～59歳	60～69歳	70～79歳	80歳以上	計
〃(小児科定点把握感染症分)	～5ヶ月	～11ヶ月	1歳	2歳	3歳	4歳	5歳	6歳	7歳	8歳	9歳	10～14歳	15～19歳	20歳以上							
〃(眼科定点把握感染症分)	～5ヶ月	～11ヶ月	1歳	2歳	3歳	4歳	5歳	6歳	7歳	8歳	9歳	10～14歳	15～19歳	20～29歳	30～39歳	40～49歳	50～59歳	60～69歳	70歳以上		
〃(基幹定点把握分)	0歳	1～4歳	5～9歳	10～14歳	15～19歳	20～24歳	25～29歳	30～34歳	35～39歳	40～44歳	45～49歳	50～54歳	55～59歳	60～64歳	65～69歳	70歳以上					
RSウイルス感染症	15	14	44	46	13	13	6	1													152
咽頭結膜炎			1																		1
A群溶血性レンサ球菌咽頭炎			1	1	2	2	2	3	2	3	1	3	1								21
感染性胃腸炎	2	6	41	16	20	24	13	13	7	5	7	27	2	5							188
水痘				1					2	1		2	1								7
手足口病		1	4	3	7	2	4	1				2									24
伝染性紅斑																					
突発性発しん		8	13	1	1																23
ヘルパンギーナ			1									1									2
流行性耳下腺炎							1		1	2											4
インフルエンザ					1									1	1					1	4
急性出血性結膜炎																					
流行性角結膜炎																					
クラミジア肺炎(オウム病は除く)																					
細菌性髄膜炎																					
マイコプラズマ肺炎																					
無菌性髄膜炎																					
感染性胃腸炎(病原体がロタウイルスであるものに限る。)																					

定点把握感染症年齢階級別集計表(定点当り)

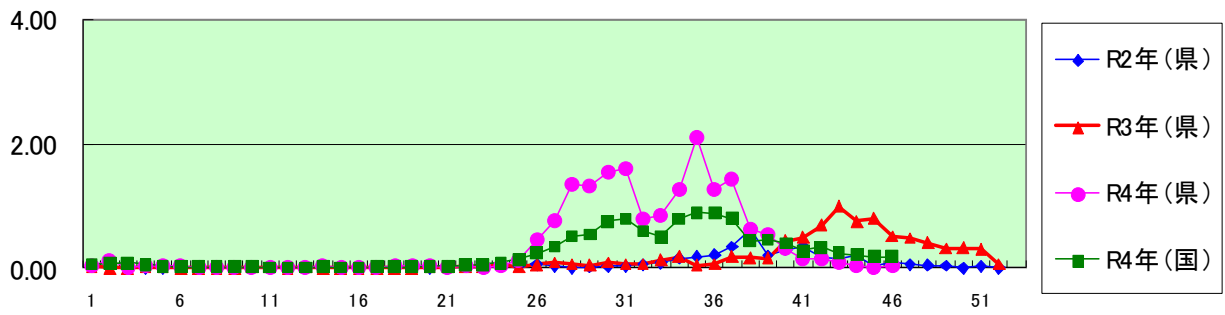
2022年 46 週

年齢階級区分	～6ヶ月	～12ヶ月	1歳	2歳	3歳	4歳	5歳	6歳	7歳	8歳	9歳	10～14歳	15～19歳	20～29歳	30～39歳	40～49歳	50～59歳	60～69歳	70～79歳	80歳以上	計
〃(小児科定点把握感染症分)	～6ヶ月	～12ヶ月	1歳	2歳	3歳	4歳	5歳	6歳	7歳	8歳	9歳	10～14歳	15～19歳	20歳以上							
〃(眼科定点把握感染症分)	～6ヶ月	～12ヶ月	1歳	2歳	3歳	4歳	5歳	6歳	7歳	8歳	9歳	10～14歳	15～19歳	20～29歳	30～39歳	40～49歳	50～59歳	60～69歳	70歳以上		
〃(基幹定点把握分)	0歳	1～4歳	5～9歳	10～14歳	15～19歳	20～24歳	25～29歳	30～34歳	35～39歳	40～44歳	45～49歳	50～54歳	55～59歳	60～64歳	65～69歳	70歳以上					
RSウイルス感染症	0.17	0.16	0.49	0.52	0.15	0.15	0.07	0.01													1.71
咽頭結膜炎			0.01																		0.01
A群溶血性レンサ球菌咽頭炎			0.01	0.01	0.02	0.02	0.02	0.03	0.02	0.03	0.01	0.03	0.01								0.24
感染性胃腸炎	0.02	0.07	0.46	0.18	0.22	0.27	0.15	0.15	0.08	0.06	0.08	0.30	0.02	0.06							2.11
水痘			0.01						0.02	0.01		0.02	0.01								0.08
手足口病		0.01	0.04	0.03	0.08	0.02	0.04	0.01				0.02									0.27
伝染性紅斑																					
突発性発しん		0.09	0.15	0.01	0.01																0.26
ヘルパンギーナ			0.01									0.01									0.02
流行性耳下腺炎							0.01		0.01	0.02											0.04
インフルエンザ					0.01								0.01	0.01						0.01	0.03
急性出血性結膜炎																					
流行性角結膜炎																					
クラミジア肺炎(オウム病は除く)																					
細菌性髄膜炎																					
マイコプラズマ肺炎																					
無菌性髄膜炎																					
感染性胃腸炎(病原体がロタウイルスであるものに限る。)																					

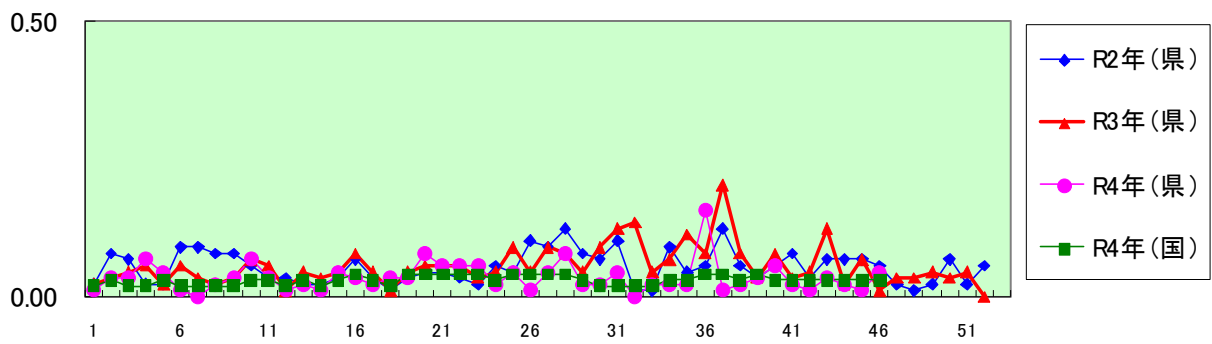




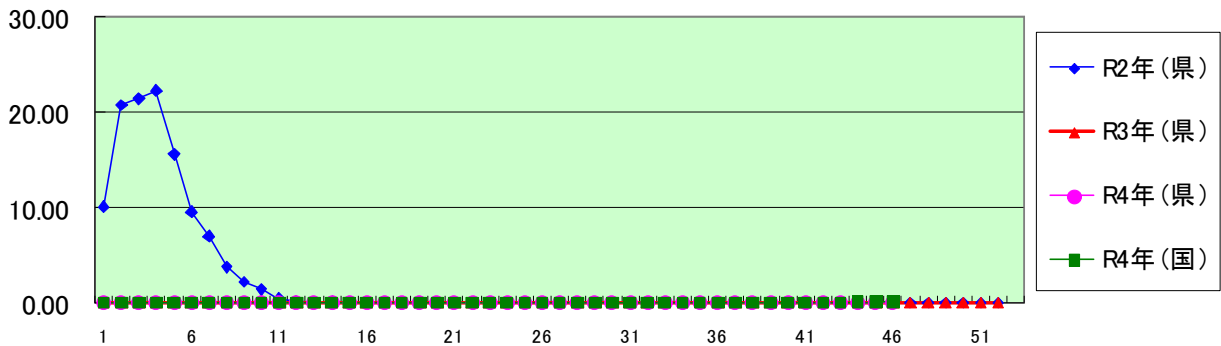
ヘルパンギーナ

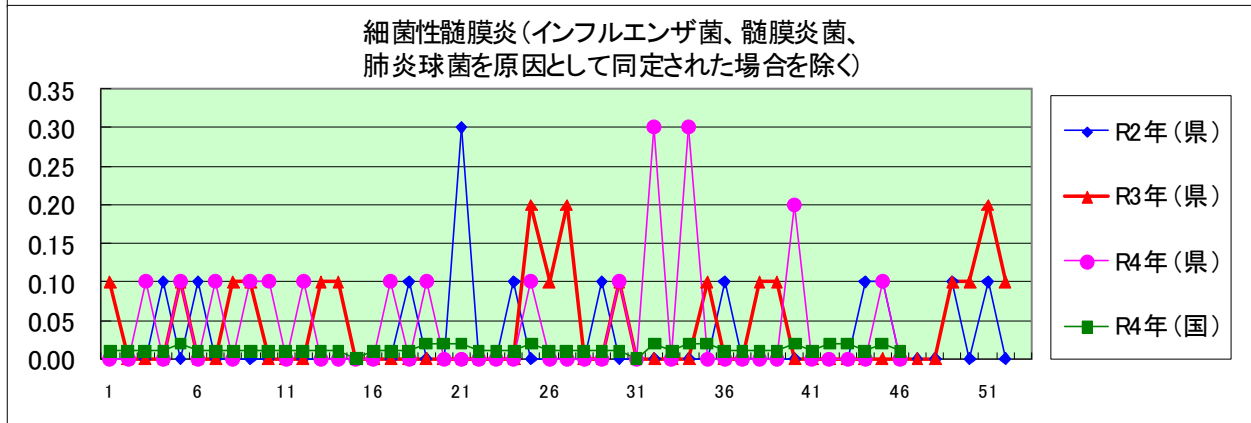
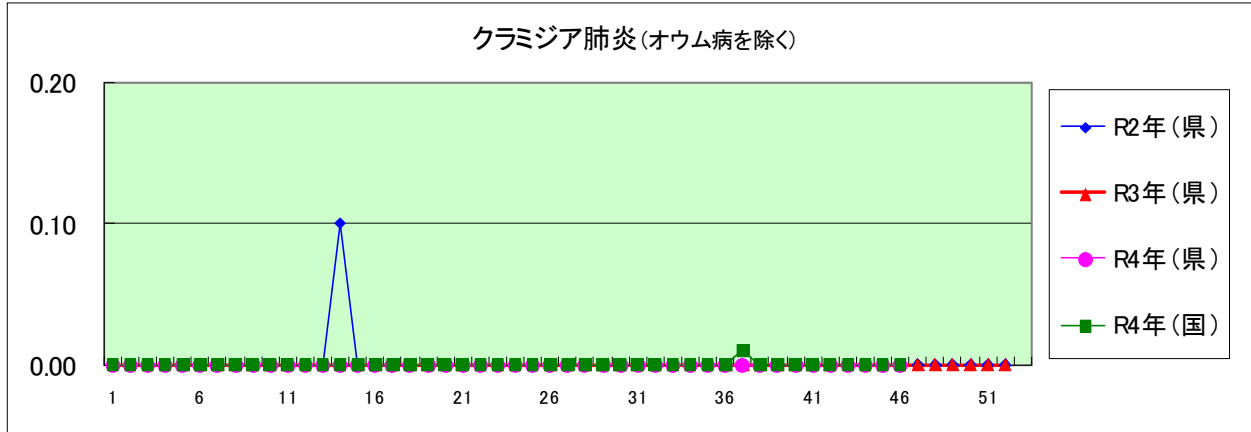
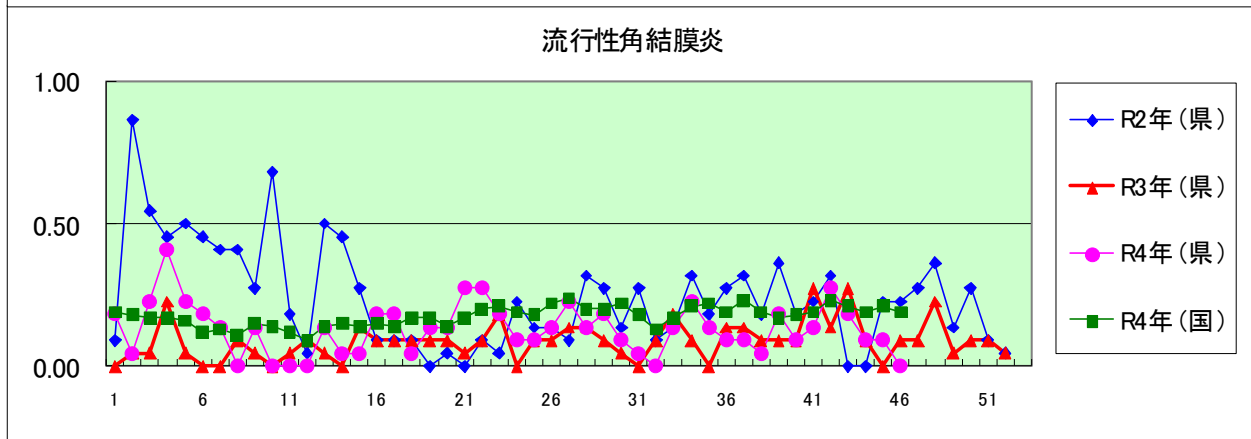
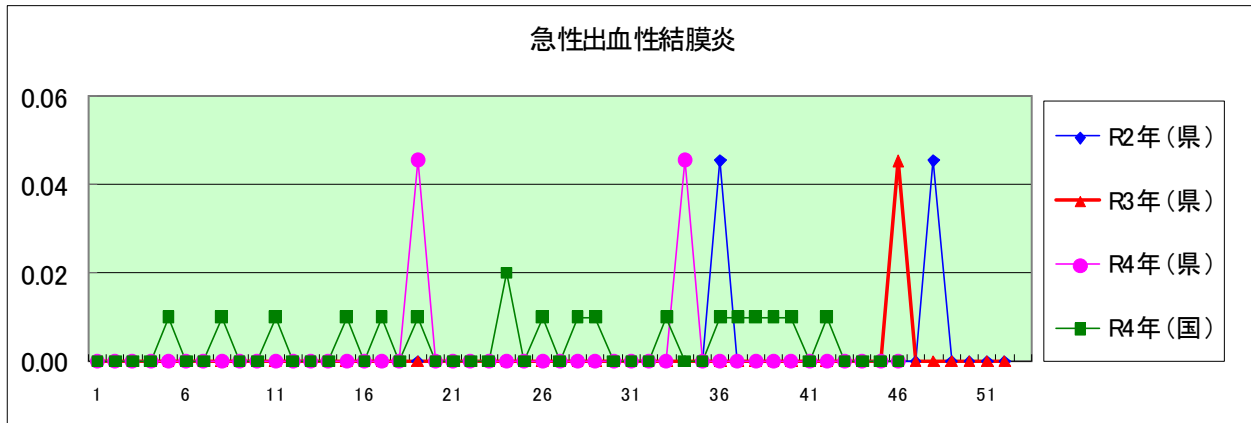


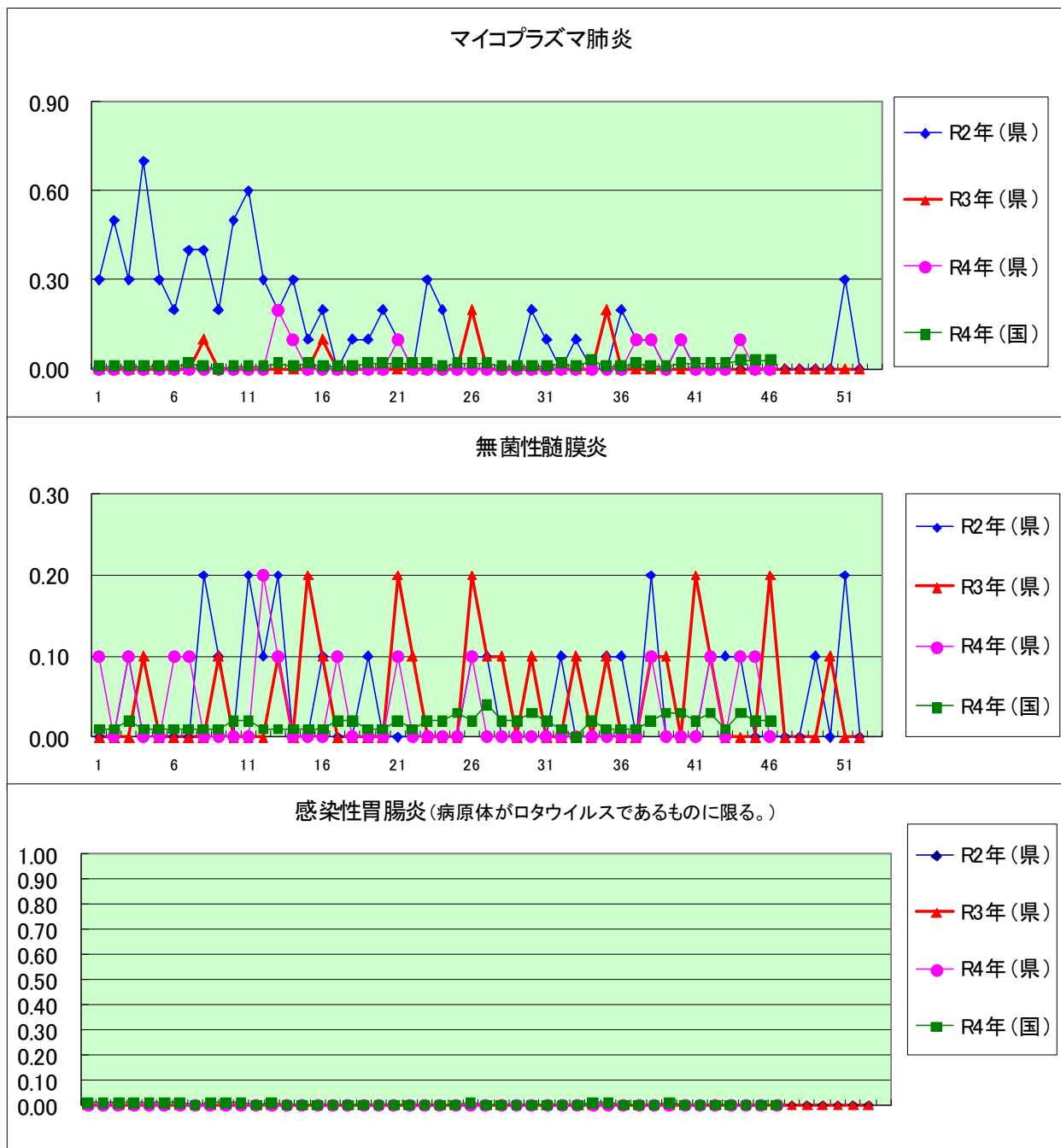
流行性耳下腺炎



インフルエンザ(高病原性鳥インフルエンザを除く)







定点種別	県内定点数	届出対象感染症
小児科	89	RSウイルス感染症、咽頭結膜熱、A群溶血性レンサ球菌咽頭炎、感染性胃腸炎、水痘、手足口病、伝染性紅斑、突発性発しん、百日咳、ヘルパンギーナ、流行性耳下腺炎、インフルエンザ
内科	50	インフルエンザ
眼科	22	急性出血性結膜炎、流行性角結膜炎
基幹	10	クラミジア肺炎(オウム病を除く)、細菌性髄膜炎、マイコプラズマ肺炎、無菌性髄膜炎、感染性胃腸炎(病原体がロタウイルスであるものに限る。)

定点把握感染症(月報)集計表(届出数)

2022年 10 月

	静岡県							全国				
	5月	6月	7月	8月	9月	今月	計	7月	8月	9月	今月	計
性器クラミジア感染症	61	58	48	43	45	57	312	2,607	2,519	2,548	2,701	10,375
性器ヘルペスウイルス感染症	20	20	21	27	8	23	119	765	752	672	736	2,925
尖圭コンジローマ	5	8	8	7	9	18	55	518	552	502	517	2,089
淋菌感染症	6	11	15	10	14	16	72	912	837	834	903	3,486
性器クラミジア感染症(男)	19	16	14	14	10	16	89	1,429	1,344	1,275	1,419	5,467
性器クラミジア感染症(女)	42	42	34	29	35	41	223	1,178	1,175	1,273	1,282	4,908
性器ヘルペスウイルス感染症(男)	7	7	4	11		14	43	300	314	259	300	1,173
性器ヘルペスウイルス感染症(女)	13	13	17	16	8	9	76	465	438	413	436	1,752
尖圭コンジローマ(男)	3	2	4	2	3	8	22	318	362	318	342	1,340
尖圭コンジローマ(女)	2	6	4	5	6	10	33	200	190	184	175	749
淋菌感染症(男)	3	8	11	9	11	8	50	733	657	628	686	2,704
淋菌感染症(女)	3	3	4	1	3	8	22	179	180	206	217	782
ペニシリン耐性肺炎球菌感染症								60	53	46	79	238
メチシリン耐性黄色ブドウ球菌感染症	17	10	17	20	14	15	93	1,158	1,244	1,274	1,225	4,901
薬剤耐性緑膿菌感染症								12	12	8	6	38

定点種別	県内定点数	届出対象感染症
性感染症	30	性器クラミジア感染症、性器ヘルペスウイルス感染症、尖形コンジローマ、淋菌感染症
基幹	10	ペニシリン耐性肺炎球菌感染症、メチシリン耐性黄色ブドウ球菌感染症、薬剤耐性緑膿菌感染症

定点把握感染症(月報)集計表(定点当り)

2022年 10 月

	静岡県						全国			
	5月	6月	7月	8月	9月	今月	7月	8月	9月	今月
性器クラミジア感染症	2.03	1.93	1.60	1.43	1.50	1.90	2.65	2.57	2.60	2.75
性器ヘルペスウイルス感染症	0.67	0.67	0.70	0.90	0.27	0.77	0.78	0.77	0.69	0.75
尖圭コンジローマ	0.17	0.27	0.27	0.23	0.30	0.60	0.53	0.56	0.51	0.53
淋菌感染症	0.20	0.37	0.50	0.33	0.47	0.53	0.93	0.85	0.85	0.92
性器クラミジア感染症(男)	0.63	0.53	0.47	0.47	0.33	0.53	1.46	1.37	1.30	1.45
性器クラミジア感染症(女)	1.40	1.40	1.13	0.97	1.17	1.37	1.20	1.20	1.30	1.31
性器ヘルペスウイルス感染症(男)	0.23	0.23	0.13	0.37		0.47	0.31	0.32	0.26	0.31
性器ヘルペスウイルス感染症(女)	0.43	0.43	0.57	0.53	0.27	0.30	0.47	0.45	0.42	0.44
尖圭コンジローマ(男)	0.10	0.07	0.13	0.07	0.10	0.27	0.13	0.37	0.32	0.35
尖圭コンジローマ(女)	0.07	0.20	0.13	0.17	0.20	0.33	0.13	0.19	0.19	0.18
淋菌感染症(男)	0.10	0.27	0.37	9.00	0.37	0.27	0.37	0.67	0.64	0.70
淋菌感染症(女)	0.10	0.10	0.13	0.03	0.10	0.27	0.13	0.18	0.21	0.22
ペニシリン耐性肺炎球菌感染症							0.13	0.11	0.10	0.17
メチシリン耐性黄色ブドウ球菌感染症	1.70	1.00	1.70	2.00	1.40	1.50	2.43	2.61	2.68	2.58
薬剤耐性緑膿菌感染症							0.03	0.03	0.02	0.01

定点種別	県内定点数	届出対象感染症
性感染症	30	性器クラミジア感染症、性器ヘルペスウイルス感染症、尖圭コンジローマ、淋菌感染症
基幹	10	ペニシリン耐性肺炎球菌感染症、メチシリン耐性黄色ブドウ球菌感染症、薬剤耐性緑膿菌感染症

2022年 10 月

保健所名	性器クラミジア感染症		性器ヘルペスウイルス感染症		尖圭コンジローマ		淋菌感染症	
	罹患数	定点当り	罹患数	定点当り	罹患数	定点当り	罹患数	定点当り
総数	57	5.70	23	2.30	18	1.80	16	1.60
賀茂								
熱海	3	3.00	1	1.00	1	1.00	1	1.00
東部	3	0.60	1	0.20	1	0.20	-	-
御殿場	2	2.00						
富士	9	3.00	6	2.00	1	0.33	3	1.00
静岡市	15	2.50	10	1.67	3	0.50	5	0.83
中部	8	2.00	5	1.25	4	1.00	5	1.25
西部	11	2.20			3	0.60	1	0.20
浜松市	6	1.20			5	1.00	1	0.20

保健所名	ペニシリン耐性肺炎球菌感染症		メチシリン耐性黄色ブドウ球菌感染症		薬剤耐性緑膿菌感染症	
	罹患数	定点当り	罹患数	定点当り	罹患数	定点当り
総数			15	1.50		
賀茂			1	1.00		
熱海			1	1.00		
東部			2	2.00		
御殿場						
富士			1	1.00		
静岡市			2	1.00		
中部			2	2.00		
西部			2	2.00		
浜松市			4	2.00		

保健所名	定点(指定届出機関)数	
	性感染症	基幹
総数	30	10
賀茂	-	1
熱海	1	1
東部	5	1
御殿場	1	-
富士	3	1
静岡市	6	2
中部	4	1
西部	5	1
浜松市	5	2

* 薬剤耐性アシネトバクター感染症は、平成26年9月19日から全数把握の対象となりました。

定点把握感染症(月報)年齢階級別集計表(届出数)

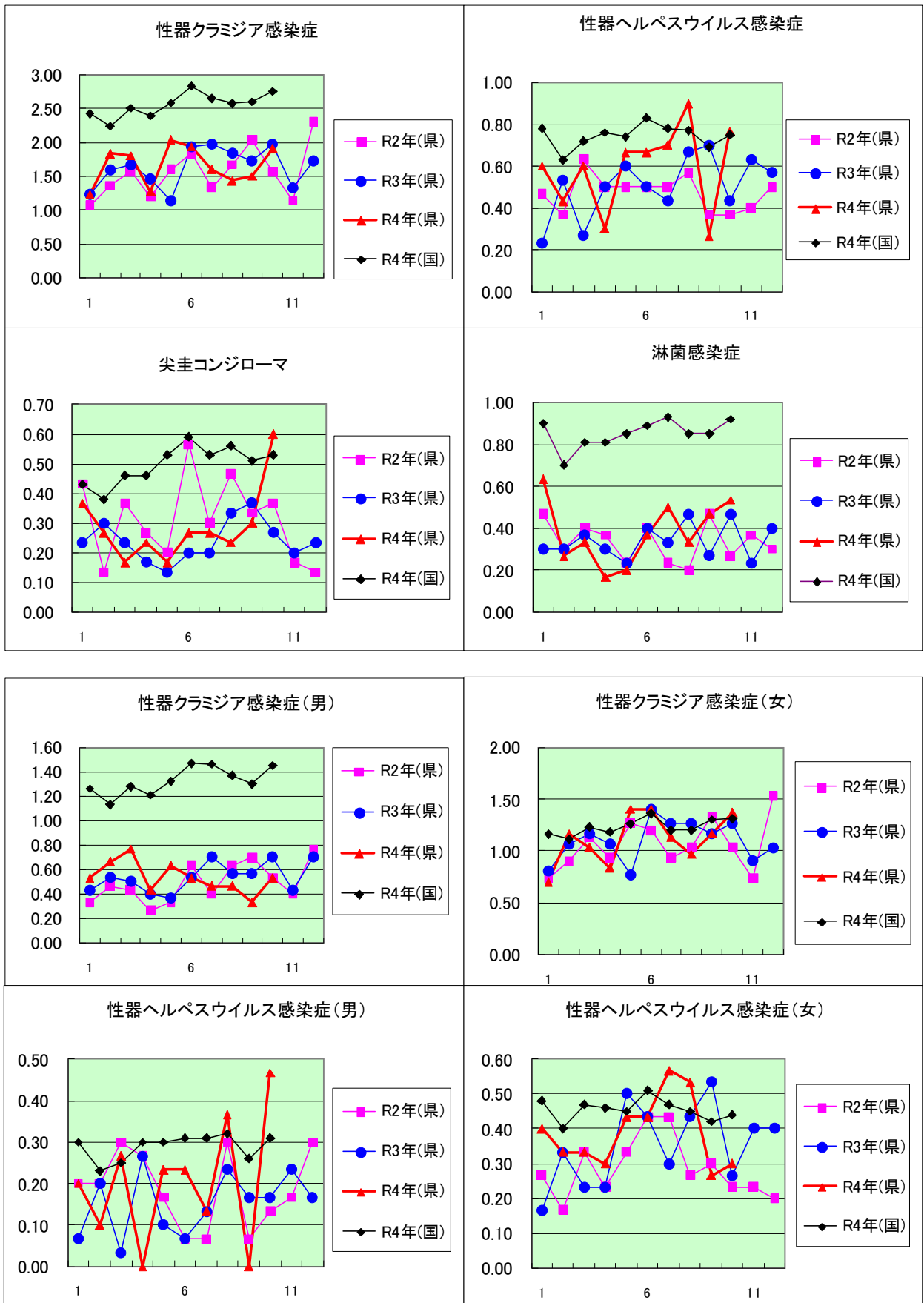
2022年 10 月

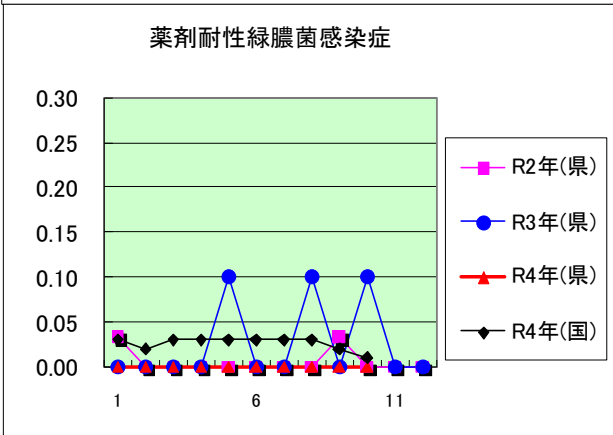
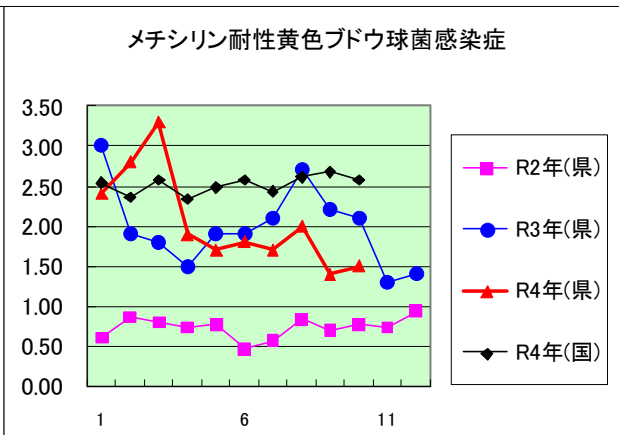
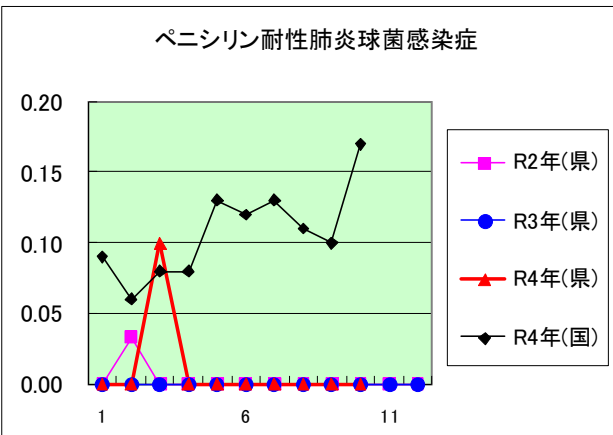
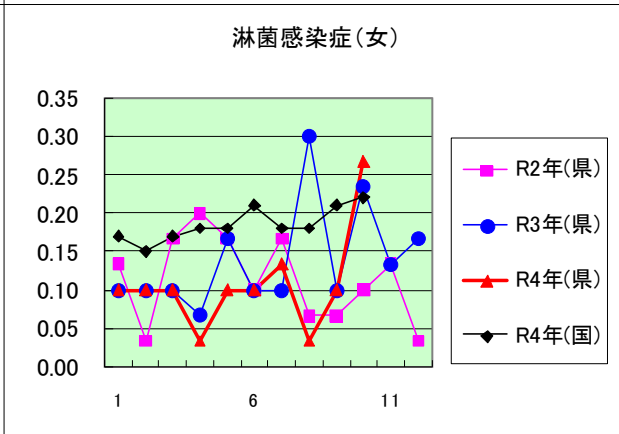
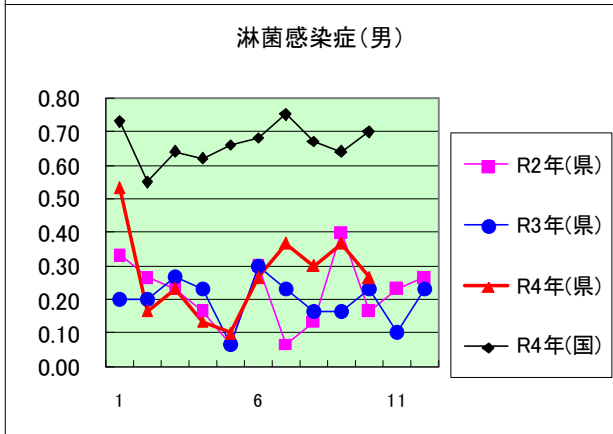
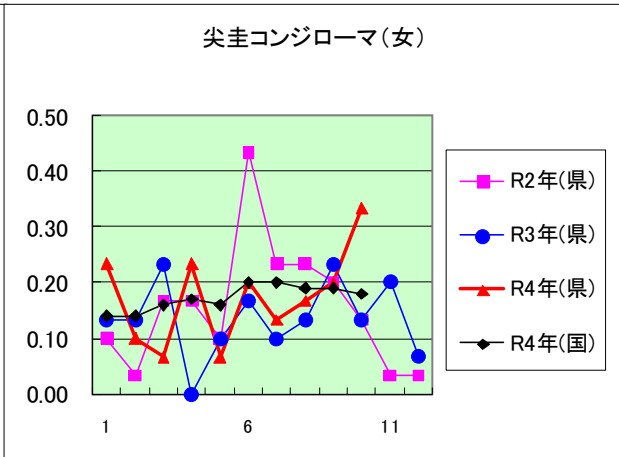
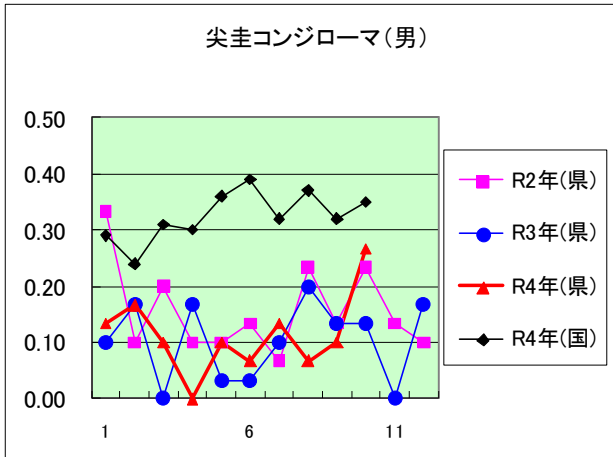
年齢階級区分	0歳	1～4歳	5～9歳	10～14歳	15～19歳	20～24歳	25～29歳	30～34歳	35～39歳	40～44歳	45～49歳	50～54歳	55～59歳	60～64歳	65～69歳	70歳以上	計
性器クラミジア感染症					3	23	14	6	1	6	3			1			57
性器ヘルペスウイルス感染症						2	3	2	3	5	3	3	1	1			23
尖圭コンジローマ						4	5	3	1		1	2	2				18
淋菌感染症						5	3	2	1	3	1	1					16
性器クラミジア感染症(男)						1	5	2		5	2			1			16
性器クラミジア感染症(女)					3	22	9	4	1	1	1						41
性器ヘルペスウイルス感染症(男)							1	1	2	5	2	1	1	1			14
性器ヘルペスウイルス感染症(女)						2	2	1	1		1	2					9
尖圭コンジローマ(男)						1	2	3			1		1				8
尖圭コンジローマ(女)						3	3		1			2	1				10
淋菌感染症(男)						2			1	3	1	1					8
淋菌感染症(女)						3	3	2									8
ペニシリン耐性肺炎球菌感染症																	
メチシリン耐性黄色ブドウ球菌感染症	1		1		1						1	1	1	2		7	15
薬剤耐性緑膿菌感染症																	

定点把握感染症(月報)年齢階級別集計表(定点当り)

2022年 10 月

年齢階級区分	0歳	1～4歳	5～9歳	10～14歳	15～19歳	20～24歳	25～29歳	30～34歳	35～39歳	40～44歳	45～49歳	50～54歳	55～59歳	60～64歳	65～69歳	70歳以上	計
性器クラミジア感染症					0.10	0.77	0.47	0.20	0.03	0.20	0.10			0.03			1.90
性器ヘルペスウイルス感染症						0.07	0.10	0.07	0.10	0.17	0.10	0.10	0.03	0.03			0.77
尖圭コンジローマ						0.13	0.17	0.10	0.03		0.03	0.07	0.07				0.60
淋菌感染症						0.17	0.10	0.07	0.03	0.10	0.03	0.03					0.53
性器クラミジア感染症(男)						0.03	0.17	0.07		0.17	0.07			0.03			0.53
性器クラミジア感染症(女)					0.10	0.73	0.30	0.13	0.03	0.03	0.03						1.37
性器ヘルペスウイルス感染症(男)							0.03	0.03	0.07	0.17	0.07	0.03	0.03	0.03			0.47
性器ヘルペスウイルス感染症(女)						0.07	0.07	0.03	0.03		0.03	0.07					0.30
尖圭コンジローマ(男)						0.03	0.07	0.10			0.03		0.03				0.27
尖圭コンジローマ(女)						0.10	0.10		0.03			0.07	0.03				0.33
淋菌感染症(男)						0.07			0.03	0.10	0.03	0.03					0.27
淋菌感染症(女)						0.10	0.10	0.07									0.27
ペニシリン耐性肺炎球菌感染症																	
メチシリン耐性黄色ブドウ球菌感染症	0.10		0.10		0.10						0.10	0.10	0.10	0.20		0.70	1.50
薬剤耐性緑膿菌感染症																	

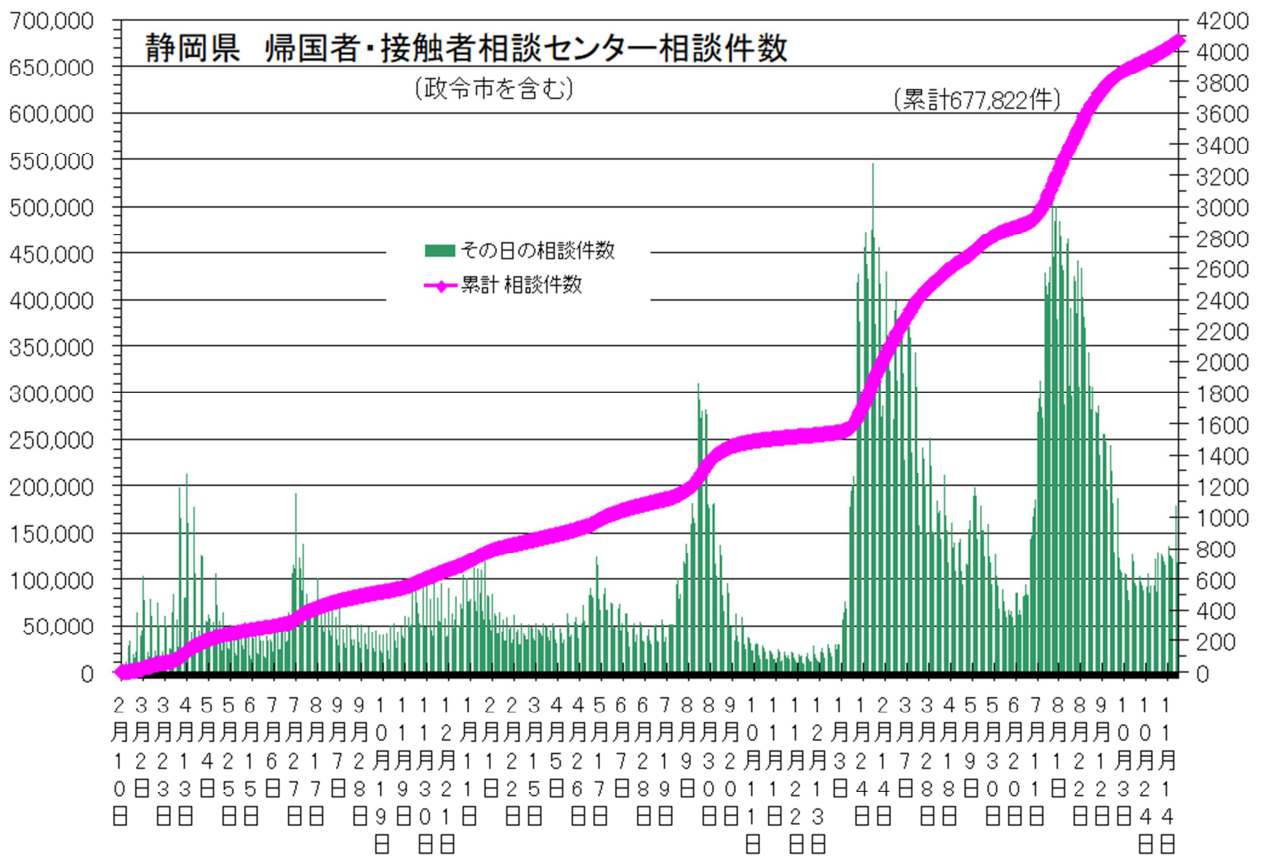




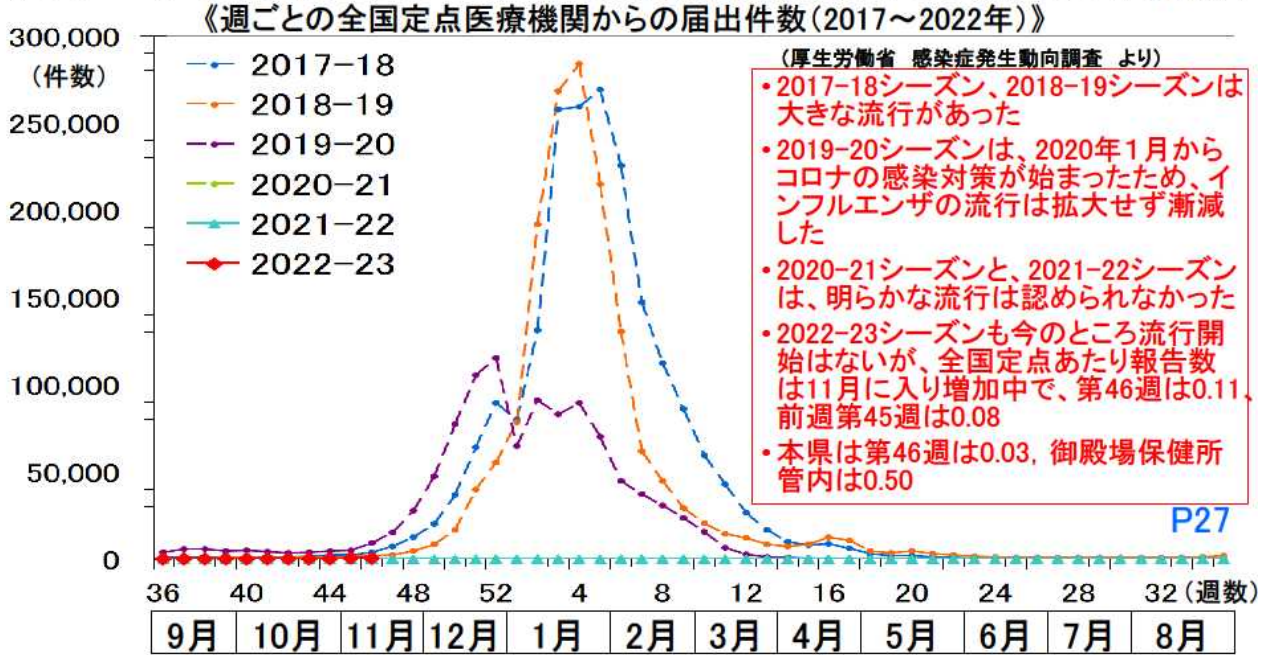
定点種別	県内定点数	届出対象感染症
性感染症	30	性器クラミジア感染症、性器ヘルペスウイルス感染症、尖圭コンジローマ、淋菌感染症
基幹	10	ペニシリン耐性肺炎球菌感染症、メチシリン耐性黄色ブドウ球菌感染症、薬剤耐性アシネトバクター感染症、薬剤耐性緑膿菌感染症

新型コロナウイルスに関するPCR検査状況等（令和4年11月23日時点）

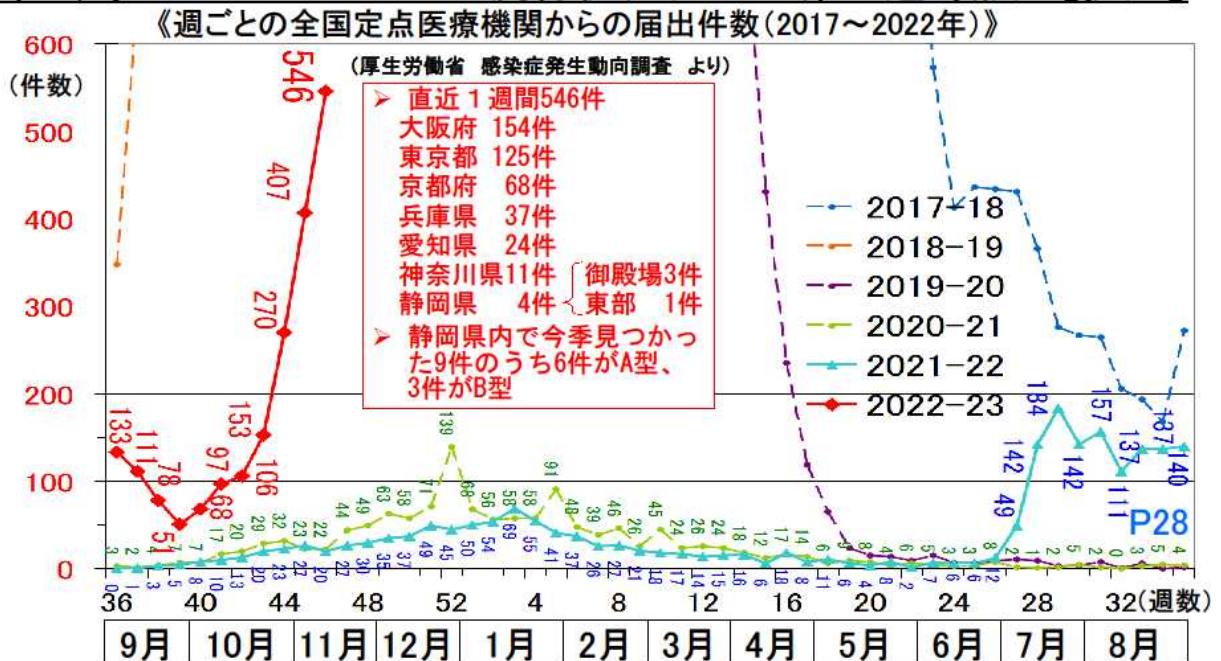
項目	PCR・抗原検査 実施者数	1週間の 検査実施者数	PCR・抗原検査 陽性者数	1週間の 陽性者数	1週間の 検査陽性率
11月16日 水	2,460		2,889		
11月17日 木	3,587		2,266		
11月18日 金	3,595		1,868		
11月19日 土	2,061	20,828	1,924	13,406	64.4%
11月20日 日	1,144		1,742		
11月21日 月	5,184		1,000		
11月22日 火	2,797		1,717		



日本 今季のインフルエンザの流行状況(11/20 第46週時点)



日本 今季のインフルエンザの流行状況(11/20 第46週時点) 【拡大】



- オーストラリアで季節性インフルエンザの大流行が見られたことから、今冬は国内でも2019-20年シーズン以来3年ぶりに、インフルエンザが大流行する可能性が高くなると思われます。
- 2017-18年シーズン以上の過去に例のない超大型流行になる可能性もあり、特に小児の患者が爆発的に増えることが心配されます。
- 11月に入り全国の患者報告数が増加していることから、警戒が十分に必要です。
- インフルエンザワクチンについて、小児や高齢者を中心にいつも以上にできるだけ早く積極的に接種してください。
- インフルエンザの感染対策は、新型コロナウイルス対策と全く同じ（マスク着用、手洗い、密を避ける）で大丈夫です。

サル痘

- ・サル痘は、サル痘ウイルス感染による急性発疹性疾患であり、感染症の予防及び感染症の患者に対する医療に関する法律（以下「感染症法」という。）では、四類感染症に指定されています。1970年にザイール（現在のコンゴ民主共和国）でヒトで初めて感染が確認された感染症で、中央アフリカから西アフリカにかけて流行しています。
- ・2022年5月以降、従前のサル痘流行国への海外渡航歴のないサル痘患者が欧州、米国等で報告されており、日本では感染症発生動向調査において、集計の開始された2003年以降、輸入例を含めサル痘患者の報告はありませんでしたが、2022年7月25日、東京都在住の方の感染が初めて報告されました（R4.11.6現在：国内7例）。

<感染経路・予防法等>

項目	内容
感染経路	<ul style="list-style-type: none"> ・サル痘ウイルスに感染した動物（リスなどのげっ歯類）の血液、体液、皮膚病変との接触による感染が確認されています。 ・主に感染した人や動物の皮膚の病変・体液・血液に触れた場合（性的接触を含む）、患者と近くで対面し、長時間の飛沫にさらされた場合、患者が使用した寝具やタオル等に触れた場合等により感染します。
症状	<ul style="list-style-type: none"> ・潜伏期間は5～21日（通常7～14日）であり、発熱、頭痛、リンパ節腫脹、筋肉痛などが1～5日続いた後、発疹や水ぶくれが出現します（特に顔、口、手足、肛門、性器、お尻の発疹に注意）。 ・多くの場合、2～4週間持続し自然軽快するが、免疫力の低下している人では重症化するケースもあります。また、皮膚の二次細菌感染、気管支肺炎、敗血症、脳炎、角膜炎などの合併症をまれに起こすことがあります。
治療法	<ul style="list-style-type: none"> ・現在国が内服治療薬やワクチンを使用できるよう準備中です。
予防法	<ul style="list-style-type: none"> ・流行地では感受性のある動物や感染者との接触をさけることが大切です。 ・患者等が使用したリネン類や衣類に触れるときは、手袋などを着用して直接的な接触を避けること、触れた後に手洗いをするのが大切です。 ・発熱、発疹がありサル痘が疑われる場合、マスク着用、手指衛生を行うことが重要です。 ・また、天然痘ワクチンが有効（日本では1976年以降天然痘ワクチンの接種は行われていない）であるとの報告がなされています。
法令上の取り扱い	<ul style="list-style-type: none"> ・感染症法において、全数把握対象（四類感染症）であり、診断した医師は直ちに最寄りの保健所に届け出なければならない。

県民の皆様へ

- ・サル痘は、サル痘ウイルスによる急性発疹性疾患です。主にアフリカ大陸に生息するリスなどのげっ歯類が自然宿主とされており、感染した動物に噛まれたり、感染した動物の血液、体液、皮膚病変（発疹部位）との接触による感染が確認されています。主に感染した人や動物の皮膚の病変・体液・血液に触れた場合（性的接触を含む）、患者と近くで対面し、長時間の飛沫にさらされた場合、患者が使用した寝具等に触れた場合等により感染します。
- ・これまでアフリカ大陸の流行地域（アフリカ大陸西部から中央部）で主に発生が確認されていましたが、2022年5月以降海外渡航歴のないサル痘患者が欧米等を中心に世界各国で確認されています。
- ・サル痘の潜伏期間は7～14日（最大5～21日）とされており、潜伏期間の後、発熱、頭痛、リンパ節腫脹、筋肉痛などの症状が0～5日続き、発熱1～3日後に発疹が出現、発症から2～4週間で治癒するとされています。
- ・発熱、発疹等、体調に異常がある場合には身近な医療機関に相談するとともに、手指消毒等の基本的な感染対策を行ってください。
- ・海外からの帰国された方で、体調に異常がある場合は、到着した空港等の検疫ブースで検疫官に申し出てください。帰国後に症状が認められた場合は、医療機関を受診し、医師へ海外への渡航歴を教えてください。
- ・なお、海外では、サル痘の予防に対しては、天然痘ワクチンが有効であるとの報告がなされており、ウイルスへの曝露後4日以内の接種で感染予防効果が、曝露後4～14日以内の接種で重症化予防効果があるとされています。天然痘ワクチンについては、国において十分な量の備蓄が行われています。

<関連情報>

- ・静岡県ホームページ（サル痘について）
<https://www.pref.shizuoka.jp/kousei/ko-420a/kansen/monkeypox.html>
- ・厚生労働省ホームページ（サル痘について）
https://www.mhlw.go.jp/stf/seisakunitsuite/bunya/kenkou/kekkaku-kansenshou19/monkeypox_00001.html
- ・国立感染症研究所ホームページ（サル痘とは）
<https://www.niid.go.jp/niid/ja/kansennohanashi/408-monkeypox-intro.html>

県内での麻しん(はしか)患者の発生

令和4年7月28日、中部保健所管内の医療機関から麻しん患者発生の届出がありました。静岡県内での麻しん患者発生は、約2年ぶりとなります(前回発生は、2020年5月)。

中部保健所の調査により麻しん患者との接触者は全て特定され、医療機関から個別連絡の実施をする等、感染拡大の防止に努めています。

1 患者の概要

- ・焼津市在住の1歳6か月男児(MRワクチン未接種、現在は回復している)
- ・6月中旬から7月中旬までインドネシアへ渡航、麻しん患者と接触

2 患者確認に至った経緯

日時	状況
7月17日	・発熱
7月19日	・焼津市内の医療機関Aを受診
7月20日	・発熱・発疹のため同市内の医療機関Bを受診(接触者なし)
7月21日	・医療機関Bからの紹介により同市内の医療機関Cを受診・入院
7月25日	・解熱
7月26日	・退院、自宅待機
7月28日	・検体(25日採取)の検査結果が判明 ・医療機関Cから麻しん患者として届出

3 麻しん患者の発生状況

(単位：人)

年		平成29年 (2017年)	平成30年 (2018年)	令和元年 (2019年)	令和2年 (2020年)	令和3年 (2021年)	令和4年 (2022年) ^{※1}
国内	全国	177	279	744	10	6	3
	静岡県	1	5	10	1	0	1
参考	インドネシア ※2	3,949	2,885	1,822	393	290	753

※1 令和4年の全国は7月31日時点、静岡県は8月3日時点、インドネシアは3月時点

※2 インドネシアの報告数はWHO資料(<https://www.who.int/teams/immunization-vaccines-and-biologicals/immunization-analysis-and-insights/surveillance/monitoring/provisional-monthly-measles-and-rubella-data>)より

県民の皆様へ（麻疹（はしか）について）

< 感染経路・予防法等 >

項目	内容
感染経路	<ul style="list-style-type: none"> ・麻疹ウイルスの感染経路は、空気感染、飛沫感染、接触感染です。 ・ヒトからヒトへ感染が伝播し、感染力は非常に強いと言われており、感染する時期は、発症の1日前から解熱後3日後までとされています。 ・免疫を持っていない人が感染するとほぼ100%発症し、一度感染して発症すると一生免疫が持続すると言われてしています。
症状	<ul style="list-style-type: none"> ・潜伏期は通常10～12日間であり、カタル期（2～4日）には38℃前後の発熱、咳、鼻汁、くしゃみ、結膜充血などの症状があり、熱が下降した頃に頬粘膜にコプリック斑が出現します。 ・発疹期（3～4日）には一度下降した発熱が再び高熱となり（39～40℃）、特有の発疹（小鮮紅色斑が暗紅色丘疹、それらが融合し網目状になる）が出現します。発疹は耳後部、頸部、顔、体幹、上肢、下肢の順に広がります。 ・回復期（7～9日）には解熱し、発疹は消退し、色素沈着がおこります。 ・なお、上記症状を十分満たさず、一部症状のみの麻疹（修飾麻疹）もみられることがあり、これは麻疹・風疹ワクチン（MRワクチン）による免疫が低下してきた者に見られることが多くあります。
治療	<ul style="list-style-type: none"> ・特異的な根治療法はなく、対症療法を行います。
予防法	<ul style="list-style-type: none"> ・<u>ワクチンの効果は非常に高く、ワクチン接種を受けた人の95%以上が免疫を獲得します。しかし、接種しても、数%は免疫が獲得できない場合や、獲得した免疫が持続しない場合があります。</u> ・<u>現在、1歳（第1期）と小学校入学前年度（第2期）に、MRワクチンの定期予防接種を実施しており、予防接種をしていれば感染するリスクは少なくなります。</u> ・なお、本県では第1期では97.1%、第2期では94.8%の方がMRワクチンを接種しています（令和2年度実績）。
海外での麻疹	<ul style="list-style-type: none"> ・<u>海外（特に、アジア、アフリカ、欧州）では、麻疹が発生しています。</u> ・<u>海外に行く前には、麻疹の予防接種歴を母子手帳などで確認し、2回接種していない方は予防接種を検討してください。</u> ・<u>帰国後2週間程度は健康状態に注意しましょう。</u>
その他	<ul style="list-style-type: none"> ・MRワクチン未接種の方で、麻疹（はしか）と診断された方や熱や発疹のある方と接触後に、37.5℃を超える熱や、全身の発疹等麻疹を疑う症状が現れた場合は、事前に医療機関に連絡しマスク着用の上、指示に従い受診してください。 ・また、移動の際は、周囲の方への感染を拡げないように、公共交通機関等の利用を避けてください。

< 関連情報 >

- ・厚生労働省ホームページ（麻疹について）

https://www.mhlw.go.jp/seisakunitsuite/bunya/kenkou_iryuu/kenkou/kekaku-kansenshou/measles/index.html