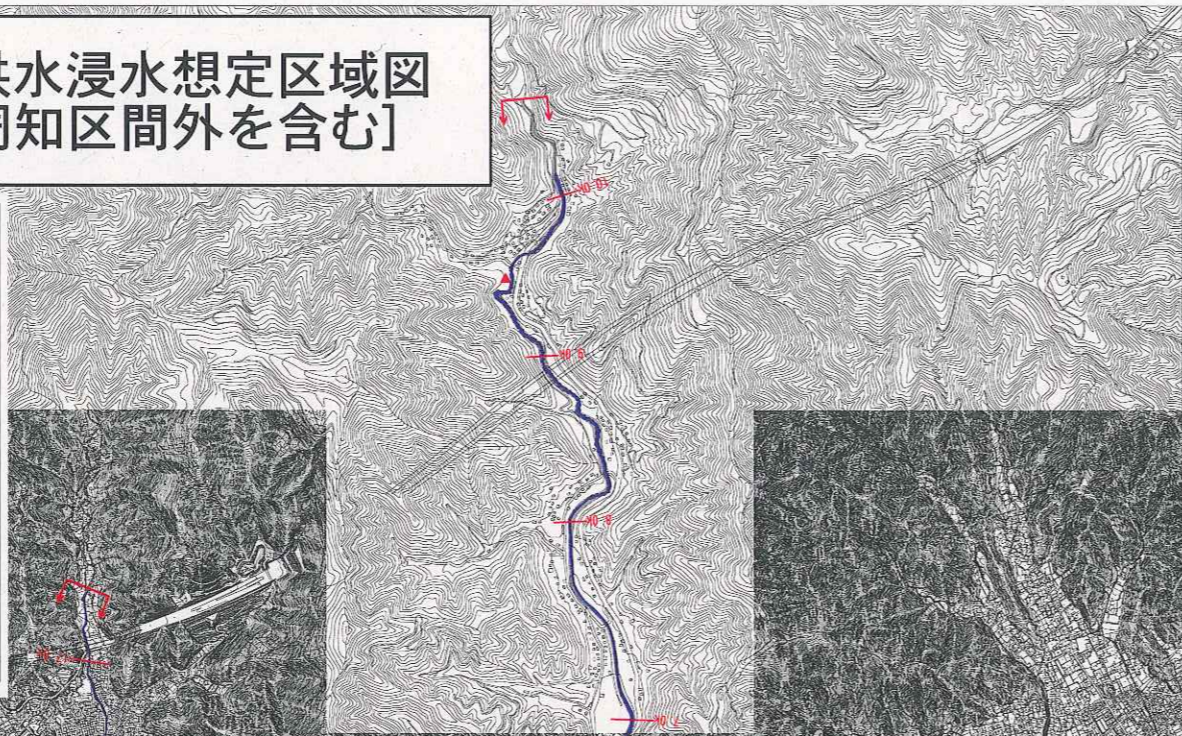
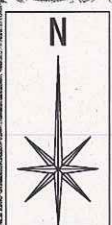
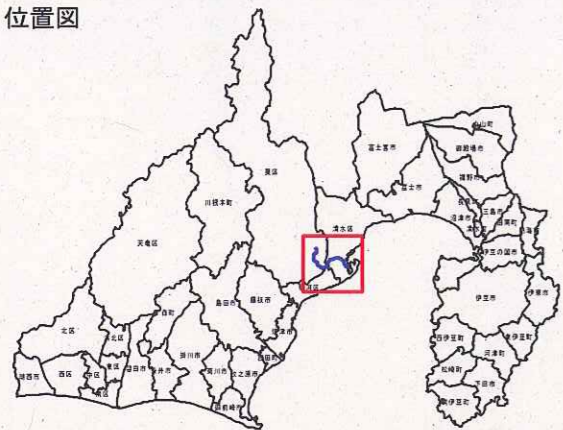
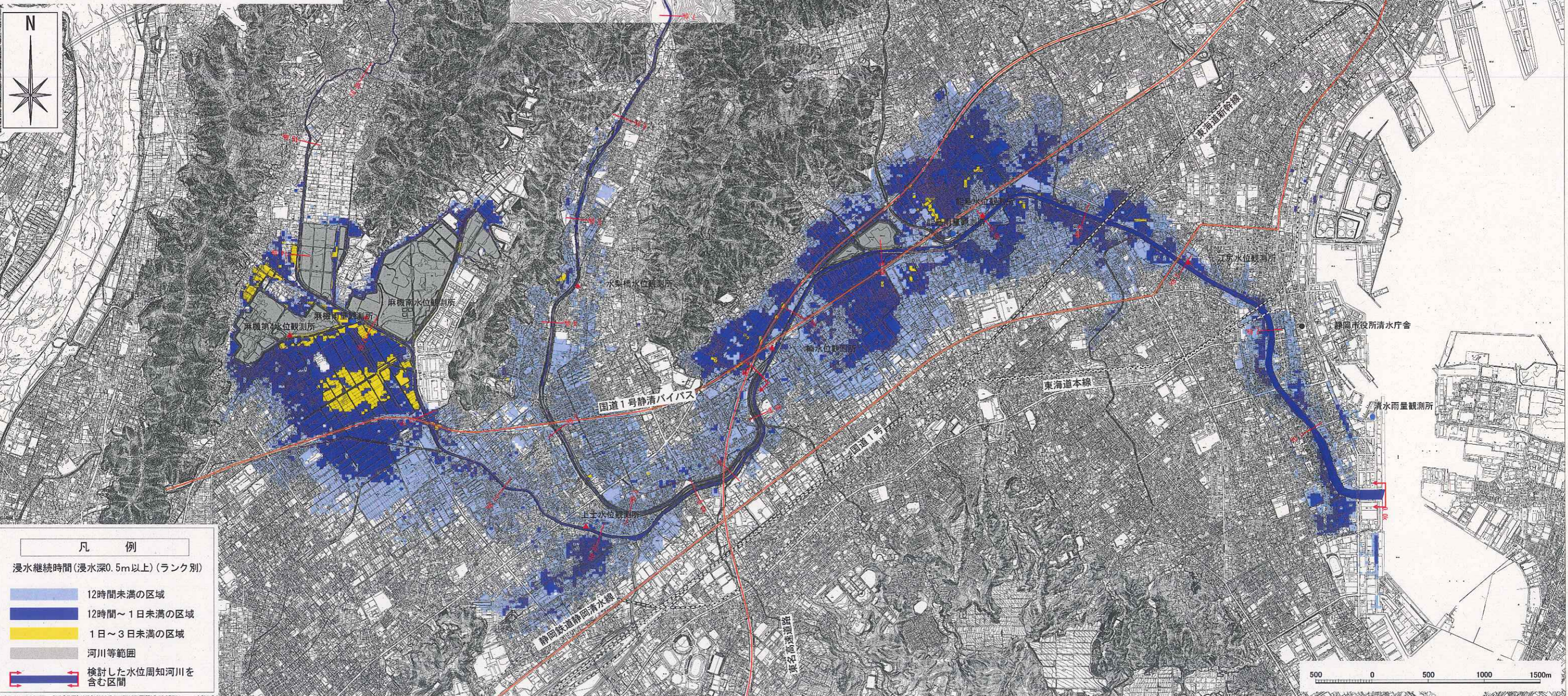


巴川水系巴川・長尾川 洪水浸水想定区域図 (浸水継続時間) [水位周知区間外を含む]

位置図



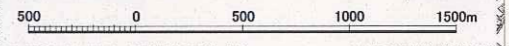
- 1 説明文
- (1) この図は、巴川水系巴川及び長尾川について、浸水継続時間を表示した図面です。
 - (2) この浸水継続時間は、公表時点の巴川及び長尾川の河道及び洪水調節施設の整備状況を勘案して、想定し得る最大規模の降雨に伴う洪水により巴川及び長尾川が氾濫した場合の浸水の状況をシミュレーションにより予測したものです。
 - (3) なお、このシミュレーションの実施にあたっては、対象河川以外の(決壊による)氾濫、シミュレーションの前提となる降雨を超える規模の降雨による氾濫、高潮及び内水による氾濫等を考慮していませんので、この浸水継続時間が実際の浸水継続時間と異なる場合や、浸水継続時間が明示されていない区域においても浸水が発生する場合があります。
- 2 基本事項等
- (1) 作成主体 静岡県
 - (2) 公表年月日 平成30年5月29日
 - (3) 検討した水位周知河川を含む区間
 - ・巴川水系巴川(実施区間)
左岸:静岡市葵区北字才光寺1464番地先から海まで
右岸:静岡市葵区北字才光寺1592番地先から海まで
 - ・巴川水系長尾川(実施区間)
左岸:静岡市葵区平山字倉久保1056-1-2番地先から巴川合流点まで
右岸:静岡市葵区平山字嶽ノ上1042-3番地先から巴川合流点まで
 - (4) 公表の前提となる降雨 巴川流域の24時間雨量740.0mm
 - (5) 関係市町村 静岡市
 - (6) その他の計算条件等
 - ①この図は、巴川及び長尾川の水位周知区間を含む区間で破堤した場合の浸水継続時間を図示しています。
 - ②この図は、巴川の河口より上流、長尾川の巴川合流点より上流において、一定の条件で破堤させた時の氾濫解析計算結果を基に作成したものです。
 - ③氾濫計算は、対象区間をおよそ25m間隔の格子(計算メッシュという)に分割して、これを1単位として水深を計算しているため、微地形による影響が反映できない場合があります。



凡 例

浸水継続時間(浸水深0.5m以上)(ランク別)

- 12時間未満の区域
- 12時間～1日未満の区域
- 1日～3日未満の区域
- 河川等範囲
- 検討した水位周知河川を含む区間



この地図は、国土地理院長の承認を得て、同院発行の基盤地図情報を使用したものである。(承認番号 平29情使、第990号)
 この地図は、静岡市長の承認を得て、同市発行の地形図を複製したものである。(承認番号 28静都都計画 第3631号)