



欄に数値またはコメントを記入

1. 建物概要						
建物名称	(仮称)網代ホテル 新築工事	BEE	1.1	BEEランク	B+	★★★

2. 重点項目への取組み度					
重点項目	得点*/満点		取組み度	評価	
"ふじのくに地球温暖化対策実行計画"の推進 (Global Warming)	3.5	/5		ふつつ	
"災害に強いしずおか"の形成 (Disaster)	2.7	/5		がんばろう	
"しずおかユニバーサルデザイン"の推進 (Universal Design)	3.0	/5		ふつつ	
"緑化及び自然景観"の保全・回復 (Nature)	2.7	/5		がんばろう	
※対応するCASBEEのスコア(平均)を5点満点で表示します。(スコア1.0=1点、スコア5.0=5点)		評価 凡例	よい 4 点以上	ふつつ 3 点以上	がんばろう 3 点未満

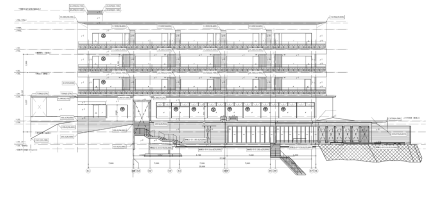
3. 重点項目についての環境配慮概要		内訳対応項目		
各項目について配慮した内容を、該当する番号(①~)を示し記述してください。				
"ふじのくに地球温暖化対策実行計画"の推進(Global Warming)		得点	3.5	
<ul style="list-style-type: none"> ■室内環境対策 (①室温制御/②昼光対策/③グレア対策/④部品・部材の耐用年数) <ul style="list-style-type: none"> ①断熱性能の高い建材を採用。 ③ブラインドと庇による昼光制御。 ④耐用年数の長い内装材・配管材の採用。 ■室外環境(敷地内)対策 (⑤生物環境の保全と創出/⑥敷地内温熱環境の向上) <ul style="list-style-type: none"> ⑤敷地内既存緑地の保存により外構緑地指数50%以上を確保。 ⑥既存緑地の保存による緑地面の確保、舗装面積を小さく抑えた外構計画。 ■エネルギー対策 (⑦建物外皮の熱負荷抑制/⑧自然エネルギー利用/⑨設備システムの高効率化/⑩効率的運用) <ul style="list-style-type: none"> ⑦断熱性能の高い建材を採用。 ⑨LED照明の採用。高効率空調機の導入。 ■資源・マテリアル対策 (⑪水資源保護/⑫再生性資源の使用量削減/⑬汚染物質含有材料の使用回避) <ul style="list-style-type: none"> ⑪節水器具の採用。 ⑪井水の生活用水への利用。 ⑫内装材へのリサイクル材の採用。 ■敷地外環境対策 (⑭地球温暖化への配慮/⑮温熱環境悪化の改善) <ul style="list-style-type: none"> ⑭高効率な設備機器の採用。 ⑮地表面対策率45%以上を確保。主風向に対する見付面積比を50%以下とした。 	Q-1 2 2.1 2.1.2 ① Q-1 3 3.1 3.1.3 ② 3.2 3.2.1 ③ Q-2 2 2.2 2.2.1 ④ 2.2.2 ④ 2.2.3 ④ 2.2.4 ④ 2.2.5 ④ 2.2.6 ④ Q-3 1 ⑤ 3 3.2 ⑥ LR-1 1 ⑦ 2 ⑧ 3 ⑨ 4 4.1 ⑩ 4.2 ⑩ LR-2 1 1.1 ⑪ 1.2 1.2.1 ⑪ 1.2.2 ⑪ 2 2.1 ⑫ 2.2 ⑫ 2.3 ⑫ 2.4 ⑫ 2.5 ⑫ 2.6 ⑫ 3 3.1 ⑬ 3.2 3.2.1 ⑬ 3.2.2 ⑬ 3.2.3 ⑬ LR-3 1 ⑭ 2 2.2 ⑮	① 外皮性能 ② 昼光利用設備 ③ 昼光制御 ④ 躯体材料の耐用年数 ④ 外壁仕上げ材の補修必要間隔 ④ 主要内装仕上げ材の更新必要間隔 ④ 空調換気ダクトの更新必要間隔 ④ 空調・給排水配管の更新必要間隔 ④ 主要設備機器の更新必要間隔 ⑤ 生物環境の保全と創出 ⑥ 敷地内温熱環境の向上 ⑦ 建物外皮の熱負荷抑制 ⑧ 自然エネルギー利用 ⑨ 設備システムの高効率化 モニタリング ⑩ 運用管理体制 ⑪ 節水 ⑪ 雨水利用システム導入の有無 ⑪ 雑排水等利用システム導入の有無 ⑫ 材料使用量の削減 ⑫ 既存建築躯体等の継続使用 ⑫ 躯体材料におけるリサイクル材の使用 ⑫ 躯体材料以外におけるリサイクル材の使用 ⑫ 持続可能な森林から産出された木材 ⑫ 部材の再利用可能性向上への取組み ⑬ 有害物質を含まない材料の使用 ⑬ 消火剤 ⑬ 断熱材 ⑬ 冷媒 ⑭ 地球温暖化への配慮 ⑮ 温熱環境悪化の改善		
	"災害に強いしずおか"の形成(Disaster)		得点	2.7
	<ul style="list-style-type: none"> ■サービス性能対策 (⑯耐震・免震/⑰信頼性) 	Q-2 2 2.1 2.1.1 ⑯ 2.1.2 ⑯ 2.4 2.4.1 ⑰ 2.4.2 ⑰ 2.4.3 ⑰ 2.4.4 ⑰ 2.4.5 ⑰	⑯ 耐震性 ⑯ 免震・制振性能 ⑰ 空調・換気設備 ⑰ 給排水・衛生設備 ⑰ 電気設備 ⑰ 機械・配管支持方法 ⑰ 通信・情報設備	
		"しずおかユニバーサルデザイン"の推進(Universal Design)		得点
	<ul style="list-style-type: none"> ■サービス性能対策 (⑱機能性・使いやすさ/⑲心理性・快適性/⑳空間のゆとり) ■室外環境(敷地内)対策 (㉑地域性・アメニティへの配慮) 	Q-2 1 1.1 1.1.3 ⑱⑲ 3 3.1 3.1.1 ⑲ 3.1.2 ⑲ Q-3 3 3.1 ㉑	⑱⑲ ユニバーサルデザイン計画 ⑲ 階高のゆとり ⑲ 空間の形状・自由さ ㉑ 地域性への配慮、快適性の向上	
"緑化及び自然景観"の保全・回復(Nature)		得点	2.7	
<ul style="list-style-type: none"> ■室外環境(敷地内)対策 (⑤生物環境の保全と創出/⑥敷地内温熱環境の向上) ■敷地外環境対策 (⑫持続可能な森林から産出された木材/⑮温熱環境悪化の改善) 	Q-3 1 ⑤ 2 ⑥ 3 3.2 ⑦ LR-2 2 2.5 ⑫ LR-3 2 2.2 ⑮	⑤ 生物環境の保全と創出 ⑥ まちなみ景観への配慮 ⑦ 敷地内温熱環境の向上 ⑫ 持続可能な森林から産出された木材 ⑮ 温熱環境悪化の改善		

CASBEE® - 建築(新築)

評価結果

■ 使用評価マニュアル: CASBEE-建築(新築)2021年SDGs対応版 | 使用評価ソフト: CASBEE-BD_NC_2021SDGs(v1.1)

1-1 建物概要		1-2 外観	
建物名称	(仮称)網代ホテル 新築工事	階数	地上4F塔屋1F
建設地	静岡県熱海市網代字朝日山539-27	構造	RC造
用途地域	法22条区域	平均居住人員	30人
地域区分	6地域	年間使用時間	8,760時間/年(想定値)
建物用途	ホテル	評価の段階	実施設計段階評価
竣工年	2022年12月 予定	評価の実施日	2022年10月●日
敷地面積	8,210㎡	作成者	有限会社 インダ設計
建築面積	989㎡	確認日	
延床面積	2,206㎡	確認者	



2-1 建築物の環境効率(BEEランク&チャート)

BEE = 1.1

S: ★★★★★ A: ★★★★★ B+: ★★★★★ B: ★★★★★ C: ★★★★★

2-2 ライフサイクルCO2(温暖化影響チャート)

標準計算

30%: ★★★★★ 60%: ★★★★★ 80%: ★★★★★ 100%: ★★★★★ 100%超: ★★★★★

①参照値 100%
②建築物の取組み 77%
③上記+②以外の 77%
④上記+ 77%

このグラフは、LR3中の「地球温暖化への配慮」の内容を、一般的な建物(参照値)と比べたライフサイクルCO2排出量の目目で示したものです。

2-3 大項目の評価(レーダーチャート)

2-4 中項目の評価(バーチャート)

Q のスコア = 2.7

Q1 室内環境

Q1のスコア = 2.5

Q2 サービス性能

Q2のスコア = 2.8

Q3 室外環境(敷地内)

Q3のスコア = 3.0

LR 環境負荷低減性

LR のスコア = 3.4

LR1 エネルギー

LR1のスコア = 3.8

LR2 資源・マテリアル

LR2のスコア = 3.1

LR3 敷地外環境

LR3のスコア = 3.3

3 設計上の配慮事項		
総合	その他	
これはCASBEE静岡(2021年版)による評価結果です。		
Q1 室内環境	Q2 サービス性能	Q3 室外環境(敷地内)
・開口部を大きくとり、昼光利用に配慮している。 ・十分な換気量を確保し、全館禁煙とすることで、室内空気質環境を良好に保つための配慮をしている。	・客室は、ゆとりある広さ・天井高とし、機能性に配慮している。 ・耐用年数の長い配管材を使用し、耐用年数の向上に配慮している。	・既存緑地の保存、自生種の採用等、生物環境の保全に配慮している。
LR1 エネルギー	LR2 資源・マテリアル	LR3 敷地外環境
・断熱性能の高い建材を採用し、建物外皮の熱負荷抑制に配慮している。 ・LED照明等の高効率な設備機器を導入している。	・節水器具の採用や井水利用により、水資源保護に配慮している。	・高効率な設備機器を導入により、CO2排出量の低減を図り、地球温暖化へ配慮している。 ・周辺への漏れ光に配慮した屋外照明計画としている。

■ CASBEE: Comprehensive Assessment System for Built Environment Efficiency (建築環境総合性能評価システム)
 ■ Q: Quality (建築物の環境品質), L: Load (建築物の環境負荷), LR: Load Reduction (建築物の環境負荷低減性), BEE: Built Environment Efficiency (建築物の環境効率)
 ■ 「ライフサイクルCO2」とは、建築物の部材生産・建設から運用、改修、解体廃棄に至る一生の間の二酸化炭素排出量を、建築物の寿命年数で除した年間二酸化炭素排出量のこと
 ■ 評価対象のライフサイクルCO2排出量は、Q2、LR1、LR2中の建築物の寿命、省エネルギー、省資源などの項目の評価結果から自動的に算出される