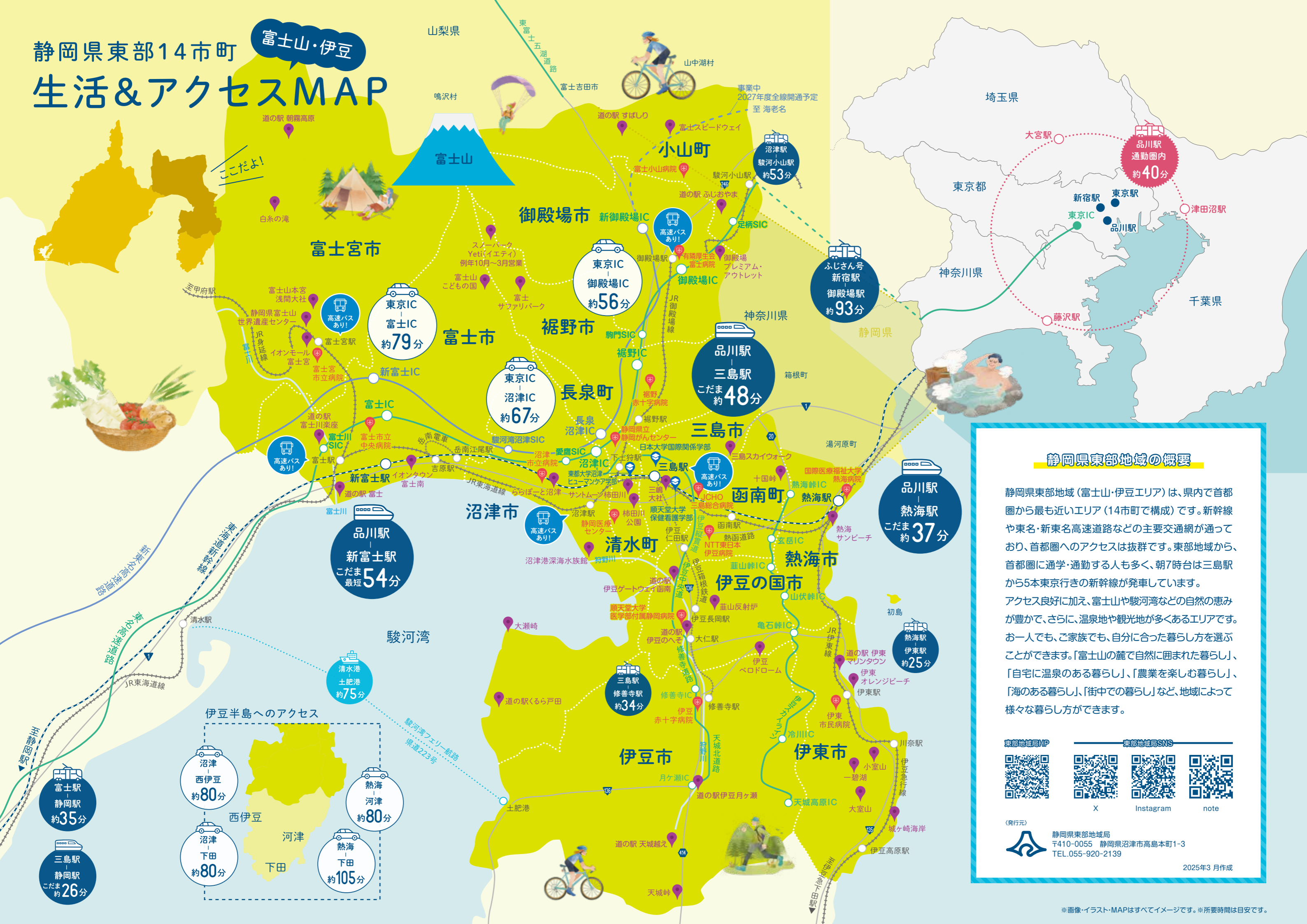


# 静岡県東部14市町 生活&アクセスMAP

富士山・伊豆



## 静岡県東部地域の概要

静岡県東部地域(富士山・伊豆エリア)は、県内で首都圏から最も近いエリア(14市町で構成)です。新幹線や東名・新東名高速道路などの主要交通網が通っており、首都圏へのアクセスは抜群です。東部地域から、首都圏に通学・通勤する人も多く、朝7時台は三島駅から5本東京行きの新幹線が発車しています。アクセス良好に加え、富士山や駿河湾などの自然の恵みが豊かで、さらに、温泉地や観光地が多くあるエリアです。お一人でも、ご家族でも、自分に合った暮らし方を選ぶことができます。「富士山の麓で自然に囲まれた暮らし」、「自宅に温泉のある暮らし」、「農業を楽しむ暮らし」、「海のある暮らし」、「街中での暮らし」など、地域によって様々な暮らし方があります。

東部地域局HP

東部地域局SNS

X Instagram note

(発行元)  
静岡県東部地域局  
〒410-0055 静岡県沼津市高島本町1-3  
TEL.055-920-2139

2025年3月作成

※画像・イラスト・MAPはすべてイメージです。※所要時間は目安です。

伊豆半島へのアクセス

- 富士駅 - 静岡駅 約35分
- 三島駅 - 静岡駅 こだま 約26分
- 沼津 - 西伊豆 約80分
- 沼津 - 下田 約80分
- 熱海 - 河津 約80分
- 熱海 - 下田 約105分
- 清水港 - 土肥港 約75分

品川駅  
熱海駅  
こだま 約37分

品川駅  
三島駅  
こだま 約48分

東京IC  
御殿場IC  
約56分

東京IC  
富士IC  
約79分

東京IC  
沼津IC  
約67分

品川駅  
新富士駅  
こだま 最短 54分

沼津  
西伊豆  
約80分

沼津  
下田  
約80分

熱海  
河津  
約80分

熱海  
下田  
約105分

# 静岡県 or 首都圏

東京都

神奈川県

～数値で見る暮らしやすさの比較～

静岡県と首都圏(東京都、神奈川県)の違いを

様々な角度から具体的な数値で紹介し、

静岡県がいかに魅力的な移住先であるかをお伝えします!

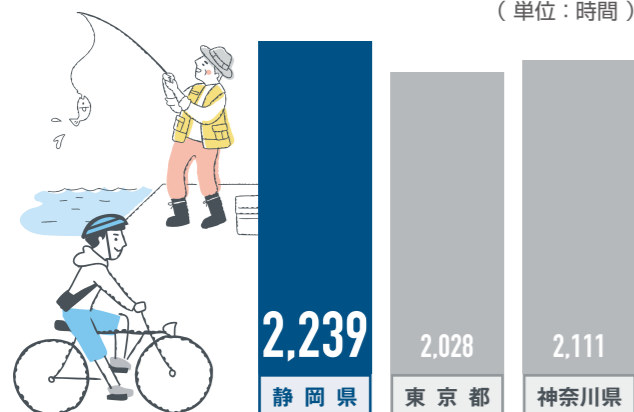


## 1 自然環境

### ■年間日照時間



(単位: 時間)



晴れる日が多く、ツーリングやサイクリング、キャンプ、釣りなど充実したアウトドアライフが楽しめます。

出典: 総務省「統計でみる都道府県のすがた2024」

### ■年間雪日数



(単位: 日)



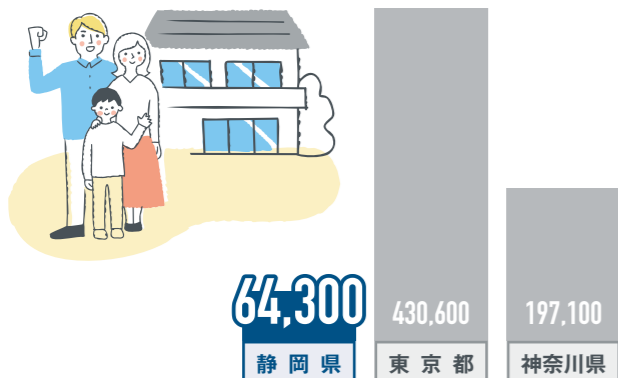
例年多くの市町で雪が降らないので、雪による交通障害がほとんどありません。

出典: 総務省「統計でみる都道府県のすがた2022」

## 2 住まい

### ■住宅地価格の平均

(単位: 円 / m<sup>2</sup>)

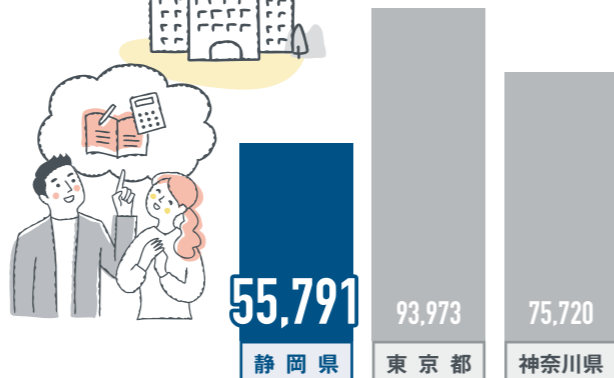


首都圏に比べて住宅費が大幅に抑えられ、広々とした住空間を確保することが可能です。

出典: 国土交通省「令和6年都道府県地価調査」

### ■民営借家(専用住宅)1か月当たり家賃の平均

(単位: 円)

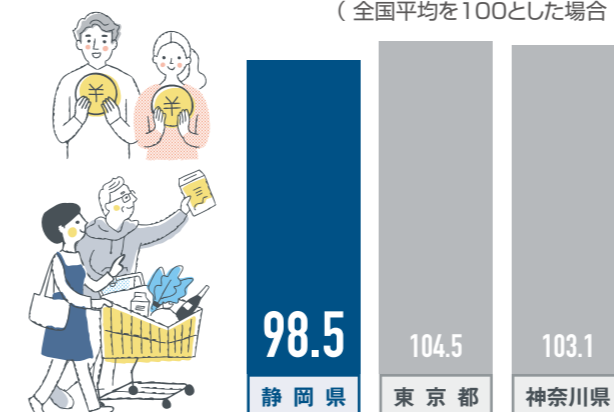


出典: 総務省「令和5年住宅・土地統計調査」

## 3 生活

### ■消費者物価地域差指数

(全国平均を100とした場合)

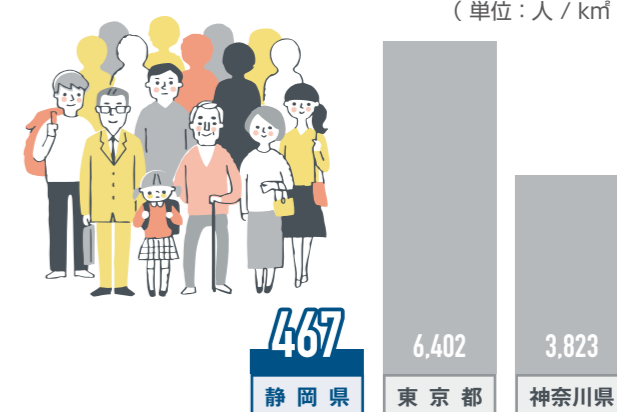


全国平均よりも物価が安い傾向があり、ゆとりを持った生活ができます。

出典: 総務省「小売物価統計調査(構造編)2023年」

### ■人口密度

(単位: 人 / km<sup>2</sup>)



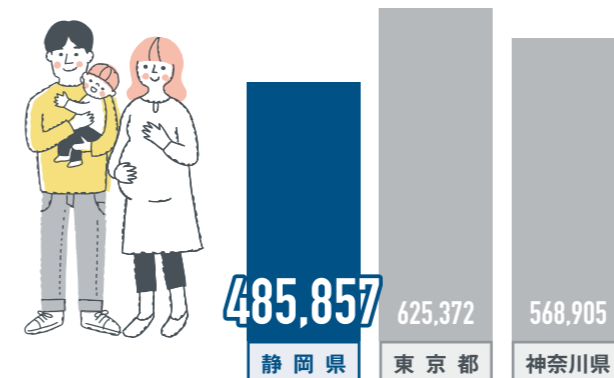
首都圏に比べて人混みが少なく、快適な生活が送れます。

出典: 総務省「令和2年国勢調査」

## 4 出産・育児

### ■1回当たり出産費用の平均

(単位: 円)



首都圏に比べて出産費用の負担が小さく、待機児童数も少ないため、子育て世代も安心して暮らせます。

出典: 厚生労働省「令和6年11月13日 第5回妊娠・出産・産後における妊産婦等の支援策等に関する検討会資料」

### ■申込者1万人当たり 待機児童数

(単位: 人)



出典: こども家庭庁「保育所等関連状況取りまとめ(令和6年4月1日)」