

～静岡県は、一日も早い復旧、復興を目指し、全力で逢初川の工事等を進めます～

静岡県熱海土木事務所 広報誌

## 逢初川源頭部土砂撤去工事の工事用道路に着手します。

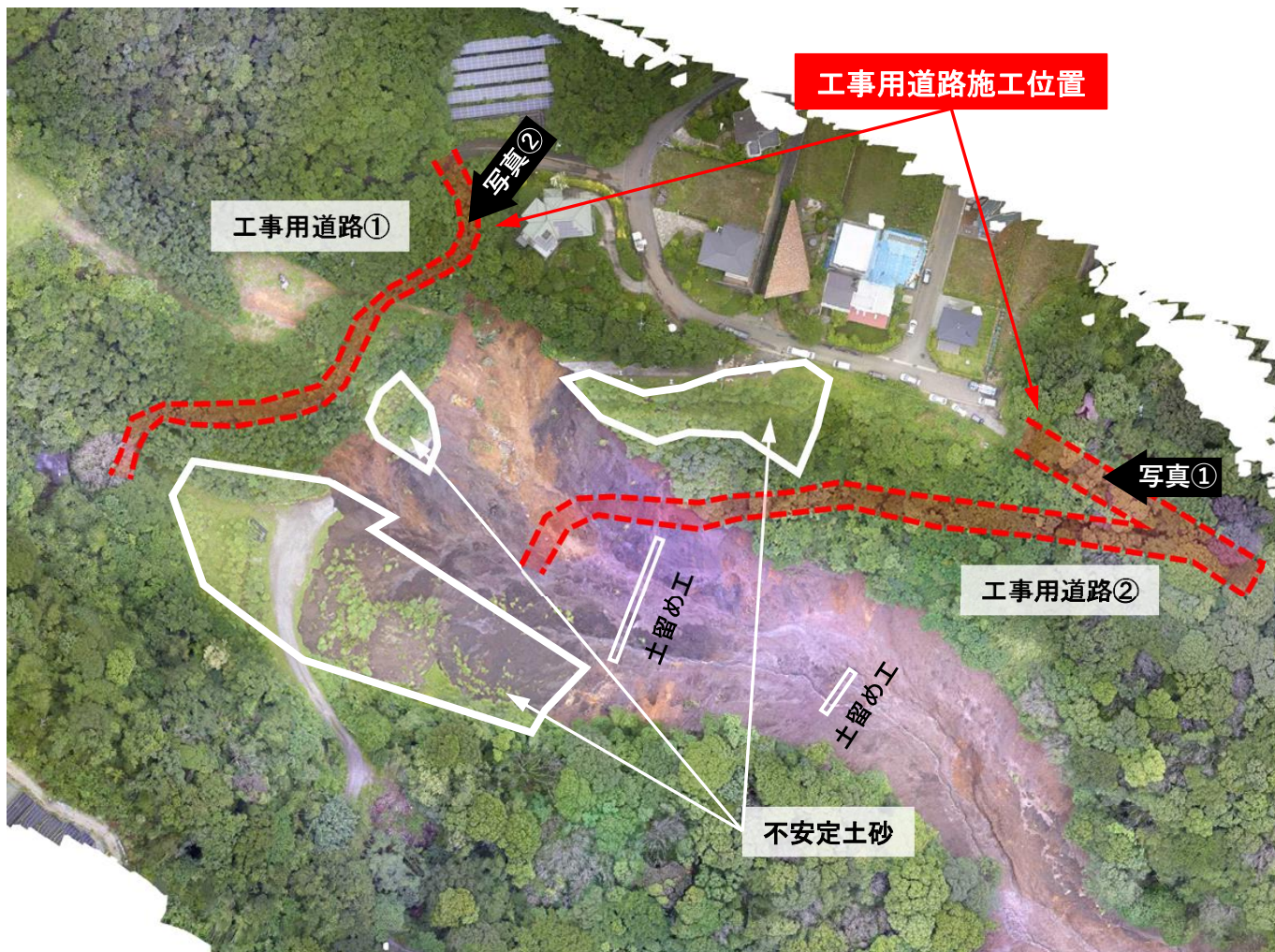
令和3年7月の土石流災害によりお亡くなりになりました方々の御冥福を心よりお祈りするとともに、被災されました皆様にお見舞いを申し上げます。

今なお多くの方が避難生活を続けられ、また1名の行方不明者の方の捜索が行われている最中ですが、熱海土木事務所では、被災した地域の安全を確保するため、逢初川の復旧や源頭部の不安定土砂の撤去に取り組んでおります。

逢初川源頭部の不安定土砂の撤去については、伐採作業が完了し工事用道路の施工に着手いたしますので、現在の施工状況をご報告します。工事中は、工事車両の通行等でご迷惑をおかけしますが、ご理解、ご協力をお願いいたします。

### 1 逢初川源頭部の施工状況

11月から伐採作業を進めており、1月23日から土砂の撤去に必要な工事用道路の施工に着手します（伐採の状況写真は裏面参照）。工事用道路が完了した後、土砂の撤去や運搬、土留め工の設置を行っていきます。







【写真①】 伐採作業の状況



【写真②】 伐採後の状況

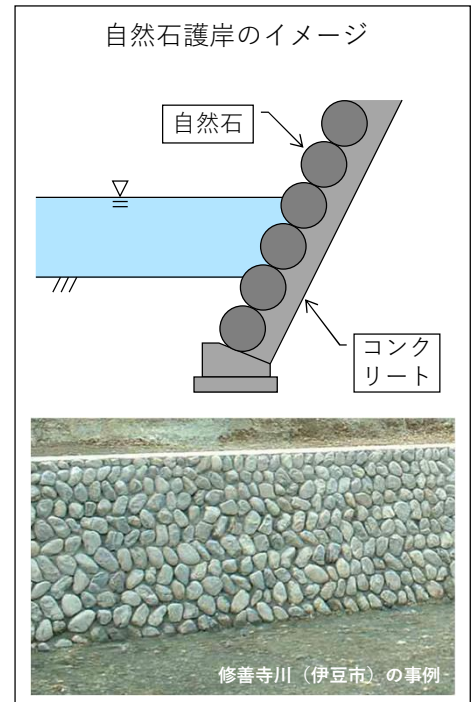
## Topics 逢初川の護岸材料

逢初川は、伊豆山神社参道と一体となった流域の歴史・文化環境の中心となる軸であり、熱海市伊豆山復興基本計画では「景観に配慮した整備」、復興まちづくり計画では「自然的な趣のある護岸整備」が求められています。

このため、逢初川の護岸材料について逢初川周辺の方々に意見を伺ったところ、護岸には自然石がふさわしいとの声が多かったことから、県では護岸整備に自然石を使用することにいたしました。なお、整備区間は急勾配で水の流れるが速いため、自然石の裏にコンクリートを施工することで大雨にも耐えることができる構造にします。



上空から望む整備イメージ（鳥瞰） ※熱海市伊豆山復興まちづくり計画に加筆



## もっと詳しく知りたいときは・・・

逢初川の復旧に関するご意見、ご質問は、以下のお問合せ先までお気軽にお問合せください。なお、その他の詳しい資料は、熱海土木事務所ホームページに掲載しておりますので、ご覧ください。

### <お問合せ先>

静岡県熱海土木事務所伊豆山地区復興支援課・企画検査課

〒413-0016 熱海市水口町13番15号

TEL 0557-35-9267 / 0557-82-9171

FAX 0557-82-9110



公式HP



ツイッター