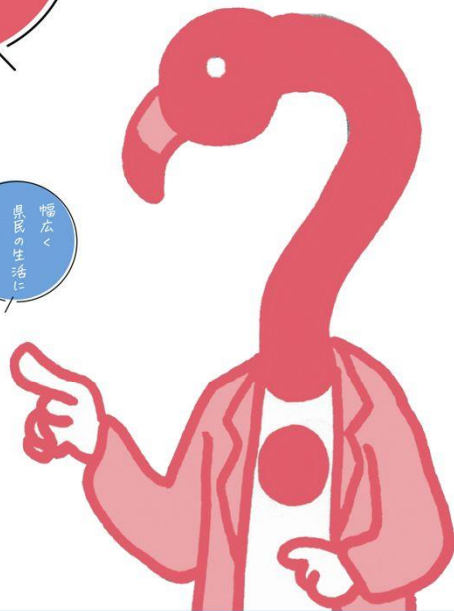


ともに創ろう静岡県の未来

静岡未来クリエイター 大募集



INDEX	技術調査課	荒川技師	P. 1
	道路整備課	進藤技師	P. 3
	土木防災課	山田技師	P. 5
	富士土木	高橋技師	P. 7
	組織図・出先機関の紹介		P. 9
	採用試験に関する情報		P. 10

過去2年間の主な試験実施状況

試験区分	職種	令和5年度				令和6年度			
		受験者	合格者	競争倍率	受験者	合格者	競争倍率		
大学卒業程度 (早期試験)	土木★	49	20	2.5	21	19	1.1		
	農業土木	-	-	-	15	9	1.7		
	建築	8	4	2.0	8	5	1.6		
	薬剤師	19	11	1.7	15	12	1.3		
	行政I	285	94	3.0	245	131	1.9		
	行政II	168	36	4.7	123	35	3.5		
	小中学校事務	21	5	4.2	15	9	1.7		
	警察行政	52	22	2.4	40	14	2.9		
	行政(静岡がんセンター事務)	-	-	-	0	-	-		
	土木★	14	9	1.6	12	8	1.5		
大学卒業程度	農業	35	16	2.2	31	19	1.6		
	林業	24	14	1.7	16	11	1.5		
	農業土木	11	8	1.4	5	3	1.7		
	建築	4	1	4.0	1	0	-		
	薬剤師	2	2	1.0	0	-	-		
	保健師	15	12	1.3	12	10	1.2		
	栄養士(管理栄養士)(知事部局)	7	2	3.5	-	-	-		
	心理	9	6	1.5	11	7	1.6		
	児童福祉	16	7	2.3	13	8	1.6		
	水産	11	2	5.5	16	6	2.7		
	電気	4	2	2.0	5	3	1.7		
	電気(研究)	2	1	2.0	2	1	2.0		
	機械	5	1	5.0	3	2	1.5		
	機械(研究)	4	1	4.0	5	2	2.5		
	工業化学	8	4	2.0	11	5	2.2		
	金属材料	2	0	-	1	0	-		
	工業デザイン	3	1	3.0	5	1	5.0		
	文化財	5	1	5.0	4	1	4.0		
	職業訓練指導員(電気)	1	0	-	0	-	-		
	職業訓練指導員(機械)	0	-	-	0	-	-		
職業訓練指導員(情報技術)	2	1	2.0	1	1	1.0			
栄養士(管理栄養士)(県立静岡がんセンター)	9	2	4.5	-	-	-			
少年警察補導員	-	-	-	4	1	4.0			
理化学鑑識(心理)	-	-	-	5	1	5.0			
理化学鑑識(生物)	-	-	-	10	1	10.0			
大学卒業程度 (定期外)	行政II	-	-	-	109	14	7.8		
	土木★	-	-	-	4	2	2.0		
高等学校 卒業程度	理化学鑑識(化学)	-	-	-	21	2	10.5		
	行政	30	7	4.3	38	3	12.7		
	小中学校事務	23	2	11.5	10	3	3.3		
職務経験者	警察行政	63	17	3.7	54	18	3.0		
	土木★	3	3	1.0	5	2	2.5		
	土木★	6	2	3.0	9	4	2.3		
	保健師	2	0	-	1	1	1.0		
	心理	0	-	-	3	3	1.0		
	児童福祉	5	1	5.0	7	3	2.3		
	医療社会福祉(精神保健福祉士)	5	1	5.0	2	1	2.0		
	学芸員	4	1	4.0	4	1	4.0		
	臨床検査技師(生理検査)	1	1	1.0	-	-	-		
	臨床検査技師(病理検査)	4	1	4.0	-	-	-		
理学療法士	2	1	2.0	-	-	-			
栄養士(管理栄養士)	6	1	6.0	-	-	-			
研究員(がん免疫治療)	1	1	1.0	-	-	-			

※土木の採用が予定されている試験区分のみ掲載しています。
※獣医師及び県立静岡がんセンターのがん医療に関わる専門職種については、任命権者が選考試験を実施しています。

★ 受験案内の入手方法

静岡県職員採用情報ホームページからダウンロードできます。
<https://www.pref.shizuoka.jp/kensei/saiyoinfo/employ/index.html>

静岡県職員 採用

印刷物は、配布期間中に次の窓口で配布しています。

名称	所在地
人事委員会事務局職員課	静岡市葵区追手町9-6 県庁東館14階
県民サービスセンター	静岡市葵区追手町9-6 県庁東館2階
ふじのくに大使館(静岡県東京事務所)	東京都千代田区平河町2-6-3 都道府県会館13階
ふじのくに領事館(静岡県大阪事務所)	大阪府中央区備後町3-3-9 備後町コイズミビル1階
下田総合庁舎(本館2階行政資料室)	下田市中531-1
熱海総合庁舎(2階行政資料コーナー)	熱海市水口町13-15
東部総合庁舎(本館2階行政資料コーナー)	沼津市高島本町1-3
東部県民生活センター	沼津市大手町1-1-3 沼津産業ビル2階
富士総合庁舎(3階富士財務事務所管理課)	富士市本市場441-1
静岡総合庁舎(本館1階)	静岡市駿河区有明町2-20
中部県民生活センター	静岡市駿河区南町14-1 森の森ビル3階
県立中央図書館	静岡市駿河区谷田53-1
藤枝総合庁舎(本館1階ロビー)	藤枝市瀬戸新屋362-1
中遠総合庁舎(東館1階行政資料コーナー)	磐田市見付3599-4
北遠総合庁舎(3階吉田県民事務所天竜農林局)	浜松市天竜区二俣町鹿島559
浜松総合庁舎(1階浜松財務事務所総務課)	浜松市中区中央1-12-1

採用試験の受験申込みは、インターネット(電子申請)で受け付けています。
申込みには次のものがが必要です。

- パソコン、スマートフォン
- 本人のメールアドレス
- 受験票を出力するためのプリンタ
(コンビニ等で出力が可能です。)

★ 友だち登録・フォローをお願いします!

県交通基盤部Instagramアカウント

静岡県庁の土木職員・建築職員の業務内容や職場の雰囲気を分かりやすく発信しています。また、県職員採用情報、インターンシップ、現場見学ツアーの案内なども掲載しています。



県職員採用情報 X アカウント

静岡県職員採用試験や説明会情報等を配信しています。



静岡県交通基盤部建設政策課
〒420-8601 静岡県静岡市葵区追手町9-6

Tel ★ 054-221-3190 E-mail ★ kensei@pref.shizuoka.lg.jp
ホームページ ★ <https://www.pref.shizuoka.jp/machizukuri/index.html>

交通基盤部建設経済局 技術調査課

入庁年 ▶ 令和2年度

荒川 泰穂



採用
5年目

最初に、自己紹介をお願いします。

静岡生まれ静岡育ちです。小中高と富士で育ち、大学も山梨で常に富士山を身近に感じながら、生活してきました。大学から始めたボウリングは、社会人になってからも続けており、職場の方ともやれるのが楽しいです。

現在、担当している仕事について教えてください。

現在は、工事に係る基準書の作成や問合せ対応等、基盤となるような業務を行っております。直接的な工事とは離れていますが、とても重要な役割の仕事であり、やりがいを感じております。



静岡県職員（土木）になったきっかけは？

もともと、父が土木施工業者として働いており、大変そうな姿を見てきましたが、そんな父から大学進学に際して、県職員（土木）はどうかと提案があったことが一つのきっかけになりました。

職場の雰囲気はどうですか？

皆さん、すごく気さくな方たちで、わからないことも聞きやすいです。休憩のときには雑談したりと、働きやすい環境です。



仕事で印象に残っていること、嬉しかったことを教えてください。

やはり、自分が設計図の作成から完成まで担当した構造物は、どれも印象深く記憶に残っています。特に、初めて1から作成した河川構造物（帯工）は、わからない中でいろいろ調べながら進めていったので、出来たときにはすごく嬉しく思いました。

仕事以外で熱中していることはありますか？

アイドル（乃木坂・日向坂・櫻坂）が好きで、よく友人や先輩とライブやイベントに行ってます。週末にライブイベントがあると、そのために仕事も頑張れますし、最近だと声を出して応援できるので、ストレス解消にもつながります。

未来の後輩に向けて、ひとことお願いします。

特になにをやっておいた方が良いというものはありませんが、何でもいいので、夢中になれることや楽しいことを続けることが大切だと思います。学生生活、頑張ってください。

木村主任



【同僚の方への質問】

荒川さんってどんな人ですか？

あかるく、誠実で、難しい仕事もらくらくとこなし、堂々としたふるまいで、かと思えば、プライベートも充実し、メリハリがあります。わが班にいないなくてはならない存在でみんなが頼りにしています。

▼ 4カ月間、能登半島地震の復興支援に派遣



▼ 職場の同僚と一緒にライブに参加など、プライベートも満喫





交通基盤部道路局 道路整備課
 入庁年 ▶ 令和2年度 進藤 美希



最初に、自己紹介をお願いします。

静岡生まれ静岡育ちです。小学校から高校までテニスをやっていた。県外の大学に進学し、環境生態工学を学んでいました。社会人になってからも、休日はテニスをしています。

現在、担当している仕事について教えてください。

道路整備課の区市町道班で、県内の交通安全事業を担当しています。予算の管理と事業の進捗管理をしています。

静岡県職員（土木）になったきっかけは？

大学で県外に出たことをきっかけに、静岡のよさを改めて実感し、戻ってきたいと思いました。市町に比べ、県ではより規模の大きな仕事ができると思ったので、県を志望しました。

未来の後輩に向けて、Uとことお願いします。

アルバイトは今しかできないので、ぜひ楽しんで色々な経験をしていただきたいです。
 また、たくさん旅行に行っておんなんな世界を見て視野を広げていただきたいです。

入庁前に不安だったことはありますか？

大学の専攻があまり土木らしくないものだったため、ついていけるか不安だったのですが、先輩方が優しく教えてくださり、色々学ぶことができました。

▼お昼休みには有志を募って、職場近くの公園でキャッチボールを楽しんでいます。



【同僚の方への質問】

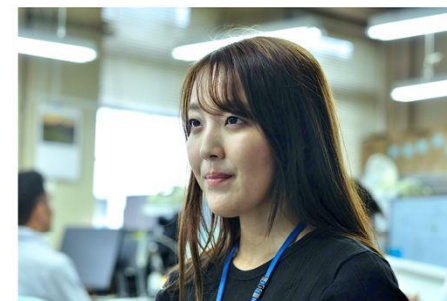
進藤さんってどんな人ですか？

特技は雰囲気づくり。本人のおっとり穏やかな性格のなせる技か、いつも周囲の空気を和ませてくれています。
 （起こったことある？今のところ喜楽の感情しか見たことない）

しかしかといって、業務もゆったりマイペースということではなく、仕事を依頼すると、あっという間に「終わりました」と、正確に素早くこなしてくれます。次に何を頼もうかとこちらがあたりをたずねるほど。

その他、裏話。今回の先輩職員のインタビュー、実は入庁当時から本人が逆オファーをかけていたらしい。ついに念願叶って採用してもらったとか。

先の写真でもわかるように、本人も大満足の笑顔です。真面目に仕事をしている時よりも、いつもより口角が上がりが味に見えます。



▲普段より少し口角が上がっている（？）進藤技師。



小野田 主査





最初に、自己紹介をお願いします。

静岡生まれ静岡育ちです。高校まで富士市で過ごし、野球漬けの毎日を送っていました。大学は県外に出たことをきっかけに、新しいことに挑戦したいと思い、スノーボード部に所属していました。社会人でも、体を動かすことが好きのため、職場のスポーツ大会には積極的に参加しています。

現在、担当している仕事について教えてください。

土木防災課の防災班に所属しており、災害を防ぐためのソフト対策に主に取り組んでいます。県民のみなさんに、水位や雨量、気象情報等の避難に資する情報を「サイボスレーダー」で提供するために、河川監視カメラの設置や観測機器の維持管理を行っています。

静岡県職員（土木）になったきっかけは？

大学時代に、将来は大好きな静岡県に戻り、県民のみなさんが安心・安全に暮らせるまちづくりをしたいと思ったことがきっかけです。現在は河川分野に所属していますが、これから様々な分野を経験し、視野を広げていきたいです。

入庁する前に不安だったことはありますか？

入庁するまで具体的に何の仕事を行うかわからなかったことです。実際に、土木防災課に配属と言われても、どんな仕事をするか想像できず不安でした。しかし、入庁した際には先輩方が優しく教えてくださり、徐々に仕事覚えることが出来ました。

交通基盤部河川砂防局 土木防災課

入庁年 ▶ 令和5年度

山田 凌也

これまで仕事をしてきた中で、嬉しかったことは？

小学生を対象に開催している県庁見学です。水災害の危険性や職員の仕事内容を紹介しています。災害の写真を見て、声を出して驚いている様子や、一生懸命話を聞いてくれる姿を見ると説明していて嬉しいです。最近では、人生で初めてサインを求められました！

▼ 県庁見学に訪れた小学生に向けて、丁寧に説明する山田技師。



これまで仕事をしてきた中で、印象に残っていることは？

近年、激甚化している水災害を県民のみなさんに自分事として捉えてもらうため、防災教育教材「しぞ〜か防災かるた（豪雨の備え編）」を制作しています。かるたの句は、県民のみなさんから募集しており、高校生や大学生と共に、句づくりワークショップを行ったことが印象的です。

未来の後輩に向けて、ひとことお願いします。

土木職員は、大学で土木を学んでいない方も多くいます。私は、大学で土木を学んでいますが、毎日勉強しながら業務を行っています。研修制度も充実しており、誰でも土木職員を目指すことがいところですよ。静岡県の土木職は、元気な方が多く楽しく業務に取り組んでいます。

仕事以外に熱中していることはありますか？

社会人になってから月に1回は旅行に行っています。7月は、沖縄県に行き、人生初のダイビングやパラセーリングを体験しました。9月は四国をめぐる旅でした。特に、香川県でうどん、高知県ではかつおのたたきを食べ、とても美味しく、味を忘れられません。来年は北海道に行きたいと思っています。

【同僚の方への質問】

山田さんってどんな人ですか？

明るい人柄でムードメーカー、課の皆から愛されています。細かい様々な業務をマルチにこなす縁の下の力持ちとして、時には重要案件を担当する主力として、採用2年目にして土木防災課を支える、欠かせない一員です。

▼ 沖縄県で人生初のパラセーリングを満喫。



萩原主任

交通基盤部富士土木事務所 富士宮分行舎

入行年 ▶ 令和6年度

高橋 陽



最初に、自己紹介をお願いします。

静岡県富士生まれ富士市育ちです。小学校から高校まで野球をやっていました。高校では都市基盤工学科で土木について3年間学んできました。

現在、担当している仕事について教えてください。

富士宮市内の道路工事や河川工事の発注業務・監督業務を担当しています。富士宮市が生活しやすい場所になるようにと考えながら日々仕事をしています。



静岡県職員（土木）になったきっかけは？

富士川に新しく架かった「富士川かりがね橋」ができるまでの過程を高校の登下校時に見てきました。その時私は、「自分もこのような大きな構造物を造る仕事に携わって、生まれ育った静岡県に貢献したい。」と思い静岡県の職員を目指しました。

入庁する前に不安だったことはありますか？

入庁する前は、具体的にどのような仕事を行うのか、それが自分に務まるのか不安でしたが、職場の先輩方に工事設計書の作り方や住民の方への対応の仕方など一つ一つ丁寧に教えていただき問題を解決することができました。

これまで仕事をしてきた中で、嬉しかったことは？

自分が担当した工事で、自分が図面に書いたものが実際に出来上がった時は毎回達成感があり、嬉しい気持ちになりました。また、研修で身に付けたことを生かして設計書が仕上がった時もうれしく思いました。

これまで仕事をしてきた中で、印象に残っていることは？

富士山の登山道パトロールです。富士山の富士宮口は富士土木事務所が管理しており、登山シーズン中の安全を確保するため、頂上まで登ってパトロールをしてきました。いつか登ってみたいと思っていたのと、このような仕事も土木事務所の仕事と知りとても印象に残っています。

未来の後輩に向けて、ひとことお願いします。

土木は、人々の生活にとっても直結している職業なので、やりがいのある魅力的な職業だと思います。また、優しく何でも教えてくれる先輩方がたくさんいるので、安心して採用試験を受けてほしいです。

仕事以外に熱中していることはありますか？

昼休みに職場でサッカーをしています。全くの初心者ですが、毎日、汗をかきながら楽しくやっています。週末には事務所対抗などでたまに大会があるので積極的に参加しています。

【同僚の方への質問】

高橋さんってどんな人ですか？

物おじせず、取り敢えずやってみるという前向きな姿勢で業務に取り組んでくれています。また、工事発注や窓口対応等、責任を持って日々の業務をこなしてくれる頼もしい存在です。

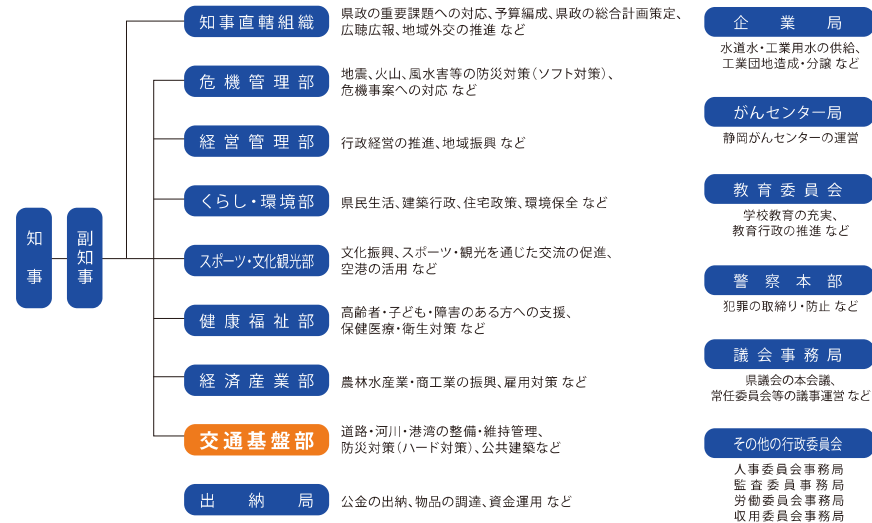
▼橋梁補修工事の着手前に、施工業者と現場を確認。



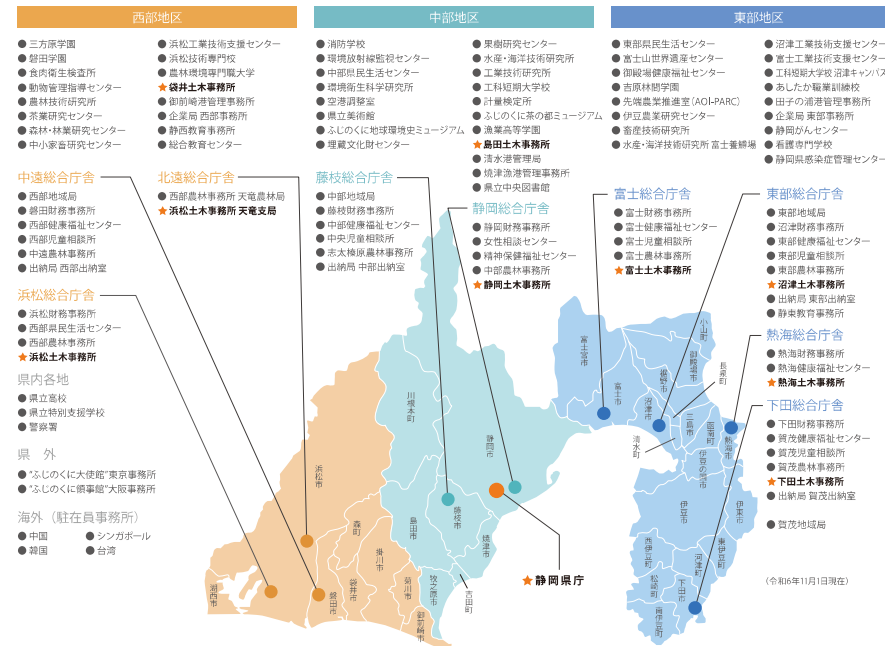
宮島主任



静岡県の組織と業務 ※令和6年4月1日現在



静岡県の主な機関



採用試験の内容 令和6年度に実施した試験内容

令和7年度に実施する試験内容は、「大学卒業程度(早期試験)」は令和7年1月下旬、そのほかの試験区分は令和7年5月中旬に公表予定です。令和7年度に実施する「大学卒業程度(早期試験)」では、「基礎能力試験」に代えて、一般常識、知的能力を測定する「SPI」を実施予定です。

区分	第1次試験					第2次試験					
	教養試験	専門試験	総合能力試験	基礎能力試験	論文試験	作文試験	論文試験	作文試験	個別面接	集団討論	適性検査
★ 大学卒業程度(早期試験) 土木、農業土木、建築、薬剤師ほか		○		○(SPI)			○		○	○	○
★ 大学卒業程度 行政Iほか	○(事務系職種)	○		○(専門・技術系職種)			○		○(行政Iのみ2回)	○	○
★ 大学卒業程度(定期外) 行政II、土木、理化学鑑識(化学)		○		○(行政IIのみ)	○(専門・技術系職種)		○		○(行政Iのみ2回)	○	○
★ 大学卒業程度 行政II				○					○(2回)	○	○
★ 短期大学卒業程度		○(可選のみ)							○	○	○
★ 高等学校卒業程度		○(土木のみ)							○	○	○
★ 職務経験者						○				○	○
★ 障害のある方		○				○				○	○
★ 就職氷河期世代		○							○(2回)		○

※1 教養試験、専門試験(一部職種を除く)、総合能力試験、基礎能力試験は択一式です。試験の時間や出題分野、出題数はホームページに掲載している受験案内をご覧ください。
 ※2 大学、短大、高校卒業程度、就職氷河期世代の論(作)文試験は、第1次試験日に実施しますが、採点は第2次試験で行います。大学卒業程度(行政II)、職務経験者及び障害のある方の論(作)文試験の採点は、第1次試験で行います。
 ※3 職医師及び県立静岡がんセンターのがん医療に関わる専門職種については、任命権者が選考試験を実施しています。

申込みから採用まで

