

「『有徳の人』づくりアクションプラン」第2期計画及び学校運営の改善状況に関する平成27年度末調査（学校対象）結果

【調査の概要】	・・・p. 1
【学校対象調査】	・・・p. 2～37
【教職員対象調査】	・・・p. 38～46
【児童生徒（小5、中2、高2）対象調査】	・・・p. 47～54
【幼稚園・こども園対象調査】	・・・p. 55～57

平成28年5月11日  
教育政策課

## 【調査の概要】

### 1 調査の目的

本調査は、「『有徳の人』づくりアクションプラン」第2期計画及び「平成27年度教育行政の基本方針と教育予算」に掲げる重点施策について、平成27年度末の状況を把握し、「『有徳の人』づくりアクションプラン」第2期計画の進行管理のためのデータ収集を目的として実施した。

### 2 調査項目

#### (1) 学校対象調査

「『有徳の人』づくりアクションプラン」第2期計画及び「平成27年度教育行政の基本方針と教育予算」に関わる事業等の活用状況に関して、平成28年3月時点での取組状況を調査した。

#### (2) 教職員対象調査

研修や「静岡県の授業づくり指針」、「教職員のためのメンタルヘルスガイド」、「学校運営改善事例集」等の活用状況について調査した。

#### (3) 児童生徒対象調査

普段の生活や考え、学校生活の状況、自然体験活動やボランティア活動等について調査した。

### 3 調査実施概要

#### (1) 調査対象

- ア 学校対象調査 県内全ての県立学校及び市町立学校・市町立幼稚園（政令市を除く）計817校
- イ 教職員対象調査 抽出校の全ての教職員（小・中学校の15%程度の学校の教職員1,573人、高等学校の25%程度の学校の教職員1,400人、特別支援学校の30%程度の学校の教職員647人 計3,620人）
- ウ 児童生徒対象調査 抽出校（教職員対象調査と同一）の全ての小学5年生2,793人、中学2年生2,852人、高校2年生5,926人、特別支援学校児童生徒87人（特別支援については小・中・高等学校の学習指導要領に準ずる教育課程による者を対象）

\*学校の抽出に当たっては、地域、学校規模、校種等のバランスを考慮した。

#### (2) 調査方法

- ア 県立学校については、NESを活用して、直接調査した。
- イ 市町立学校については、各市町教育委員会に調査票の配布、回収を依頼して調査した。

#### (3) 調査期間 平成28年2月2日～平成28年3月8日

### 4 学校回収率 100%

I 『有徳の人』づくりアクションプラン」第2期計画に関する平成27年度末における実施状況

第1章 生涯学習社会の形成

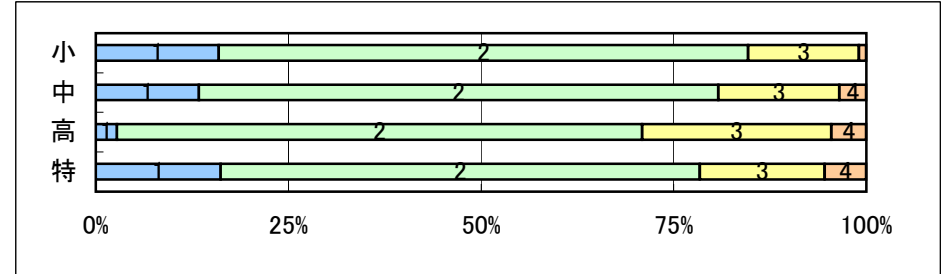
問1 一人一人の学びの機会の充実について

【小】 【中】 【高】 【特】  
320 172 110 37

「静岡県生涯学習情報発信システム(まなぼっと)」の活用状況についてお答えください。

- 1 ホームページを見て、「総合的な学習」や各教科等で活用したり、児童生徒に対して活用を促した。
  - 2 ホームページを見たが、活用せず、児童生徒に対して活用を促さなかった。
  - 3 「静岡県生涯学習情報発信システム(まなぼっと)」について知っているが、ホームページを見たことはない。
  - 4 「静岡県生涯学習情報発信システム(まなぼっと)」について知らなかった。
- 合計

	(小)	(中)	(高)	(特)
1	15.9%	13.4%	2.7%	16.2%
2	68.8%	67.4%	68.2%	62.2%
3	14.4%	15.7%	24.5%	16.2%
4	0.9%	3.5%	4.5%	5.4%
合計	100.0%	100.0%	100.0%	100.0%

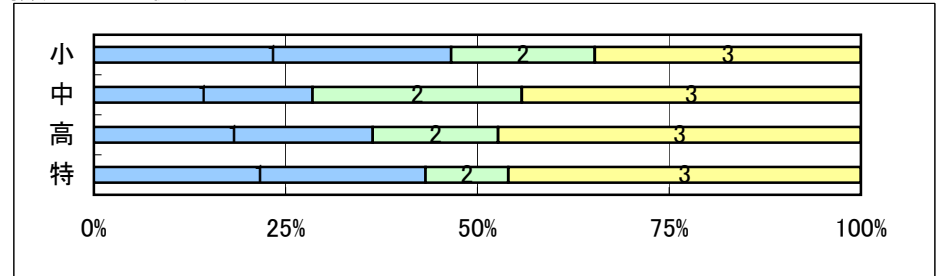


問2 地域住民の生涯学習活動や社会教育活動等の利用に、学校施設(教室、体育館など)を開放している状況について

(1) 今年度、教室(特別教室を含む)の施設を開放しましたか。

- 1 開放し、利用の要請に応じた実績がある。
  - 2 開放していたが、利用の要請がなかった。
  - 3 開放しなかった。
- 合計

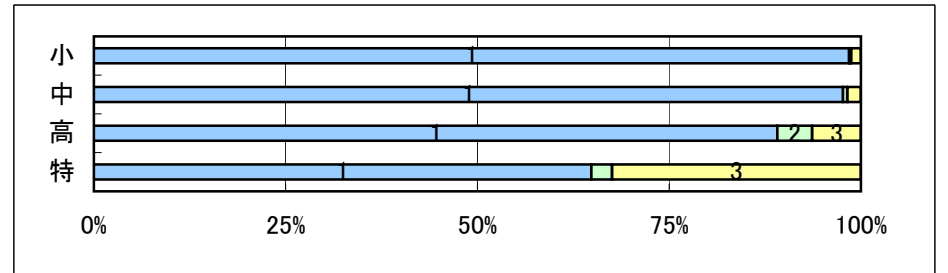
	(小)	(中)	(高)	(特)
1	46.6%	28.5%	36.4%	43.2%
2	18.8%	27.3%	16.4%	10.8%
3	34.7%	44.2%	47.3%	45.9%
合計	100.0%	100.0%	100.0%	100.0%



(2) 今年度、体育館、プール、運動場等の体育施設を開放しましたか。

- 1 開放し、利用の要請に応じた実績がある。
  - 2 開放していたが、利用の要請がなかった。
  - 3 開放しなかった。
- 合計

	(小)	(中)	(高)	(特)
1	98.4%	97.7%	89.1%	64.9%
2	0.3%	0.6%	4.5%	2.7%
3	1.3%	1.7%	6.4%	32.4%
合計	100.0%	100.0%	100.0%	100.0%

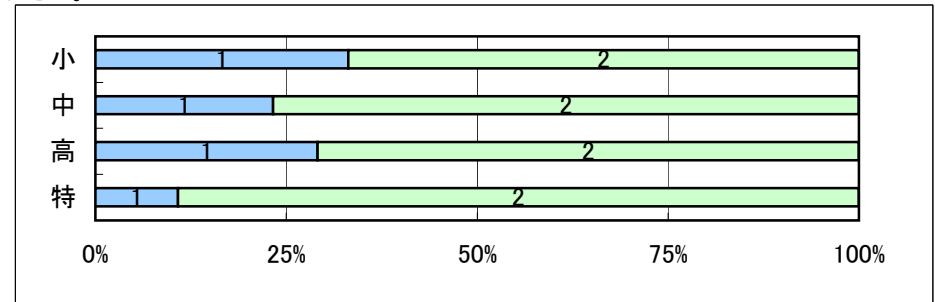


**問3 学校を会場とする、地域住民が対象(対象年齢は問わない)の学習講座・公開講座について**

今年度、学校を会場とする、地域住民が対象(対象年齢は問わない)の学習講座・公開講座を実施しましたか。

- 1 実施した。
- 2 実施しなかった。
- 合計

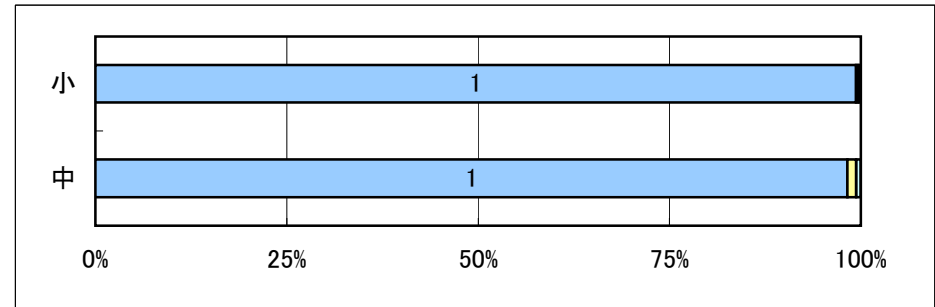
	(小)	(中)	(高)	(特)
1 実施した。	33.1%	23.3%	29.1%	10.8%
2 実施しなかった。	66.9%	76.7%	70.9%	89.2%
合計	100.0%	100.0%	100.0%	100.0%



**問4 学校評議員会の設置状況について(小・中学校のみ回答)**

- 1 設置している。(学校運営協議会等で同様の内容を行っているものを含む)
- 2 来年度中に設置する予定である。
- 3 検討中である。(設置時期は未定)
- 4 計画していない。(検討もしていない)
- 合計

	(小)	(中)	(高)	(特)
1 設置している。(学校運営協議会等で同様の内容を行っているものを含む)	99.4%	98.3%	-	-
2 来年度中に設置する予定である。	0.0%	0.0%	-	-
3 検討中である。(設置時期は未定)	0.3%	1.2%	-	-
4 計画していない。(検討もしていない)	0.3%	0.6%	-	-
合計	100.0%	100.0%	-	-

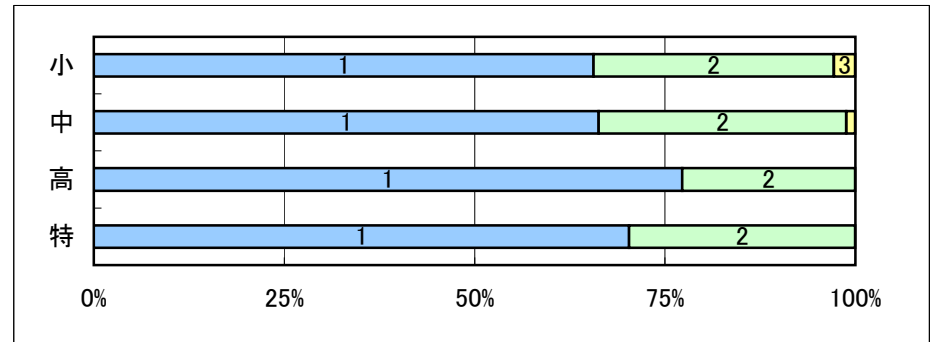


**問5 学校関係者評価の実施状況について**

- 1 学校関係者評価を行い、その結果をHP等で公表している。
- 2 学校関係者評価を行っているが、結果の公表はしていない。
- 3 学校関係者評価を行っていない。

合計

	(小)	(中)	(高)	(特)
1 学校関係者評価を行い、その結果をHP等で公表している。	65.6%	66.3%	77.3%	70.3%
2 学校関係者評価を行っているが、結果の公表はしていない。	31.6%	32.6%	22.7%	29.7%
3 学校関係者評価を行っていない。	2.8%	1.2%	0.0%	0.0%
合計	100.0%	100.0%	100.0%	100.0%



### 問6 頼もしい教職員の育成に向けた校内研修について

(1) 以下の1～10に示す研修のうち、今年度、貴校が行った研修(ケース会議等を含む)はどれですか。該当するものを、全てお答えください。(複数回答可)

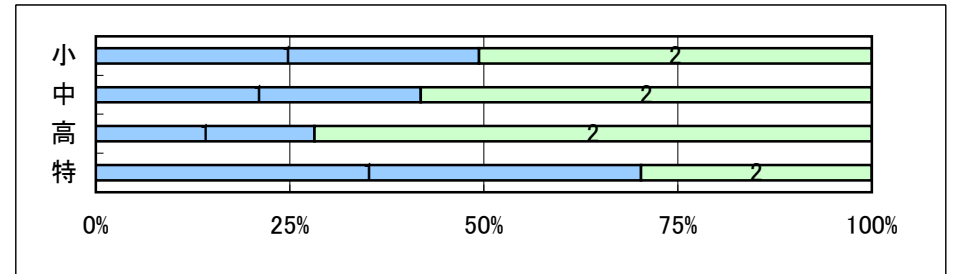
(小) (中) (高) (特)

1 学習指導に関する研修	100.0%	100.0%	85.5%	100.0%
2 学習評価に関する研修	63.4%	64.0%	33.6%	54.1%
3 学習指導要領に関する研修	68.1%	50.0%	19.1%	37.8%
4 生徒指導・教育相談に関する研修	95.0%	94.2%	71.8%	67.6%
5 特別支援教育に関する研修	93.1%	79.1%	60.9%	—
6 進路指導など、キャリア教育に関する研修	16.9%	33.7%	48.2%	91.9%
7 防災教育、安全教育など、危機管理に関する研修	72.8%	72.7%	60.0%	100.0%
8 生涯学習推進に関する研修	5.3%	3.5%	1.8%	2.7%
9 教育の情報化に関する研修	67.2%	51.2%	44.5%	73.0%
10 マネジメントに関する研修	9.4%	7.0%	2.7%	13.5%

(2) 今年度、校内研修のために大学の教員を講師として招聘しましたか。

(小) (中) (高) (特)

1 招聘した。	49.4%	41.9%	28.2%	70.3%
2 招聘しなかった。	50.6%	58.1%	71.8%	29.7%
合計	100.0%	100.0%	100.0%	100.0%



(3) 県教育委員会は、静岡県教職員研修指針(平成23年3月策定)において、教職員研修の現状と課題や研修改善の方向性などを踏まえながら、教職員研修の基本的な考え方を示しました。静岡県教職員指針に記載されている研修改善の方向性を踏まえた研修を実践するに当たり、来年度、研修テーマに設定するまたは重点を置く予定の研修を下から選んでください。

(複数回答)

(小) (中) (高) (特)

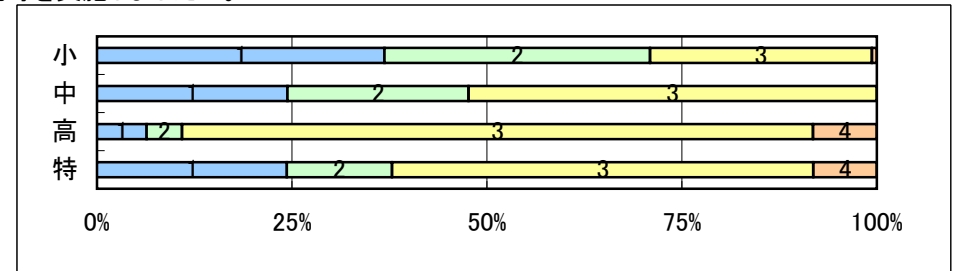
1 教職員人事評価制度に対応した研修	8.8%	7.6%	0.9%	0.0%
2 学校評価に対応した研修	23.4%	29.7%	10.0%	13.5%
3 若手教職員の育成に重点を置いた研修	72.8%	80.8%	50.0%	81.1%
4 経験豊かな教職員に対する研修	22.8%	20.9%	11.8%	27.0%
5 学校や教職員に期待される役割の多様化に対応した研修	42.8%	39.0%	50.9%	62.2%
6 次期学習指導要領に対応した研修	67.8%	62.2%	54.5%	35.1%
7 国際化をはじめとする社会状況の変化など、今日的課題に対応した研修	31.3%	23.3%	45.5%	18.9%
8 不祥事根絶に関する研修	71.6%	69.2%	60.9%	75.7%

問7 ユニバーサルデザインを推進する教育について

(1) ユニバーサルデザインに関する題材を扱ったり、その考え方を組み入れたりするなどした授業や活動等を実施しましたか。

- 1 学校全体で計画的に実施した。
- 2 特定の学年で計画的に実施した。
- 3 担任・教科担当等により一部の学級等で実施した。
- 4 実施しなかった。
- 合計

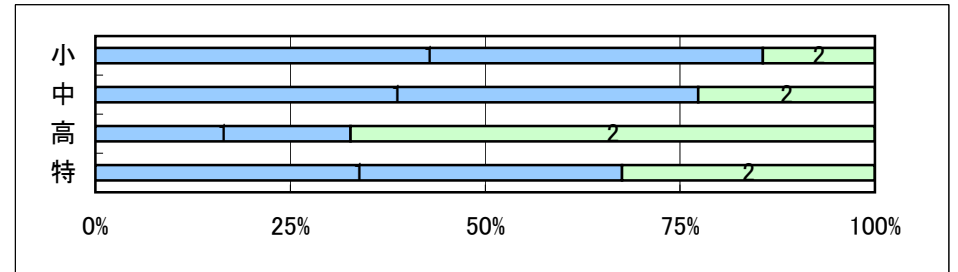
	(小)	(中)	(高)	(特)
1	36.9%	24.4%	6.4%	24.3%
2	34.1%	23.3%	4.5%	13.5%
3	28.4%	52.3%	80.9%	54.1%
4	0.6%	0.0%	8.2%	8.1%
合計	100.0%	100.0%	100.0%	100.0%



(2) 県総合教育センターが発行した「ユニバーサルデザインでみんな楽しい！みんなわかる！みんなできる！」リーフレットを活用しましたか。

- 1 活用した。・・・(3)へ
- 2 活用しなかった。
- 合計

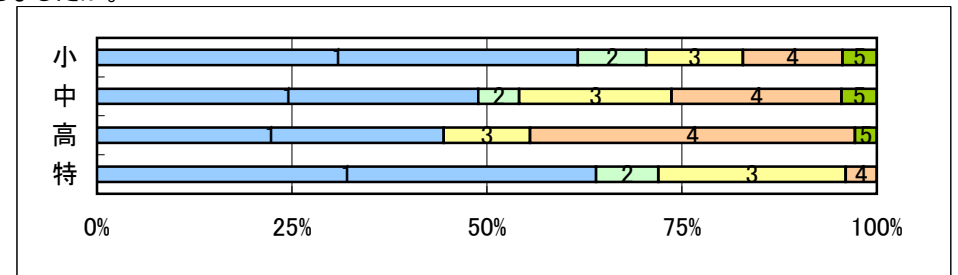
	(小)	(中)	(高)	(特)
1	85.6%	77.3%	32.7%	67.6%
2	14.4%	22.7%	67.3%	32.4%
合計	100.0%	100.0%	100.0%	100.0%



(3) (2)で「1」と答えた学校にお聞きします。県総合教育センターが発行したリーフレットをどのように活用しましたか。

- 1 校内研修で活用した。
- 2 特定の学年で活用した。
- 3 担任・教科担当等により一部の学級等で活用した。
- 4 配布のみ
- 5 その他
- 合計

	(小)	(中)	(高)	(特)
1	61.7%	48.9%	44.4%	64.0%
2	8.8%	5.3%	0.0%	8.0%
3	12.4%	19.5%	11.1%	24.0%
4	12.8%	21.8%	41.7%	4.0%
5	4.4%	4.5%	2.8%	0.0%
合計	100.0%	100.0%	100.0%	100.0%

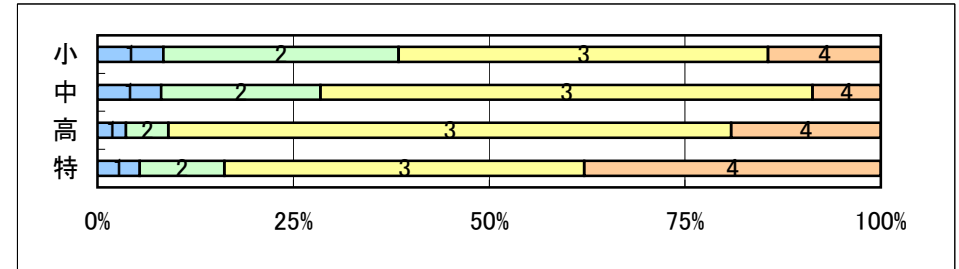


### 問8 男女共同参画を推進する教育について

(1) 男女共同参画に関する題材を扱ったり、その考え方を組み入れたりするなどした授業、講座や活動等を実施しましたか。

- 1 学校全体で計画的に実施した。
  - 2 特定の学年で計画的に実施した。
  - 3 担任・教科担当等により一部の学級等で実施した。
  - 4 実施しなかった。
- 合計

	(小)	(中)	(高)	(特)
1	8.4%	8.1%	3.6%	5.4%
2	30.0%	20.3%	5.5%	10.8%
3	47.2%	62.8%	71.8%	45.9%
4	14.4%	8.7%	19.1%	37.8%
合計	100.0%	100.0%	100.0%	100.0%



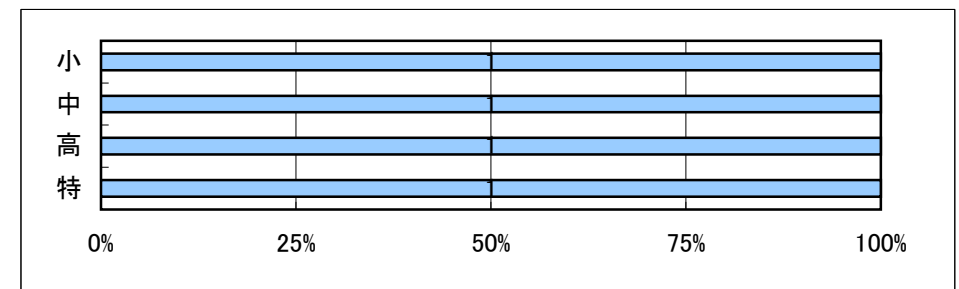
### 問9 人権教育に関する取組状況についてお聞きます。

(1) 今年度、人権教育に取り組みましたか。

学習指導要領上扱う教科・科目の人権に直接関わる単元を除いた、各教科、総合的な学習の時間、道徳、特別活動、諸活動等の中での取組について回答ください。

- 1 取り組んだ。
  - 2 取り組まなかった。
- 合計

	(小)	(中)	(高)	(特)
1	100.0%	100.0%	100.0%	100.0%
2	0.0%	0.0%	0.0%	0.0%
合計	100.0%	100.0%	100.0%	100.0%

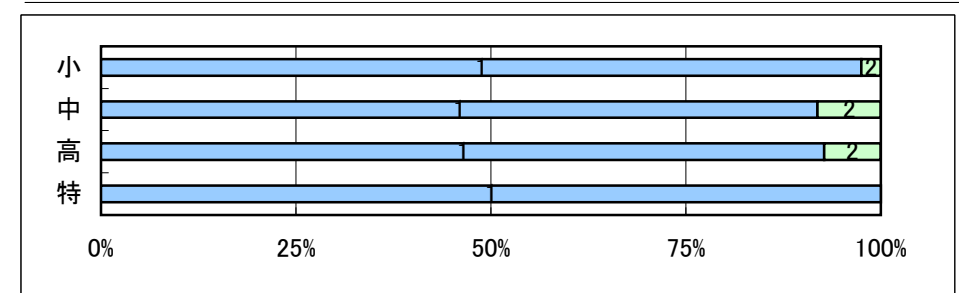


(2) 今年度、人権教育に関する校内研修に取り組みましたか。

※打合せ等の校長講話、伝達研修等も含む。

- 1 取り組んだ。・・・(3)へ
  - 2 取り組まなかった。
- 合計

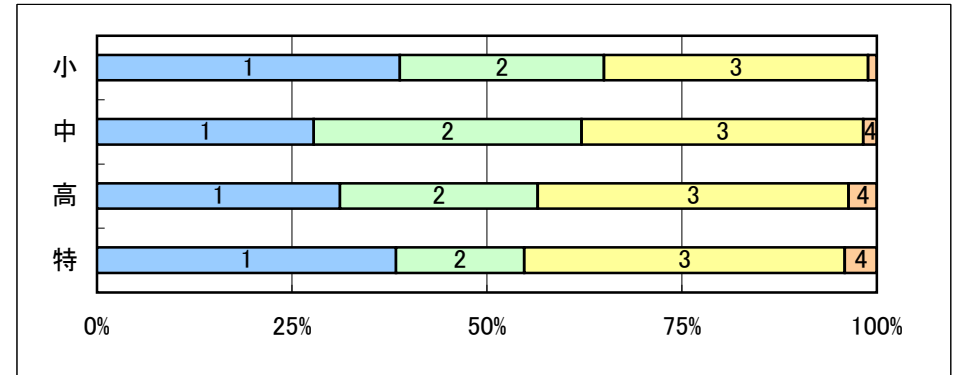
	(小)	(中)	(高)	(特)
1	97.5%	91.9%	92.7%	100.0%
2	2.5%	8.1%	7.3%	0.0%
合計	100.0%	100.0%	100.0%	100.0%



(3) (2)で「1」と答えた場合、具体的な実施内容をお答えください。(複数回答可)

- 1 人権教育に関する研修会の伝達研修
- 2 人権教育の視点による、児童生徒理解や授業改善研修
- 3 教職員の人権感覚を高め、人権侵害<sup>\*</sup>を根絶する研修  
※人権侵害とは他者への配慮に欠けた対応、  
言葉の暴力、耐圧、セクハラ等
- 4 その他の人権に関する研修

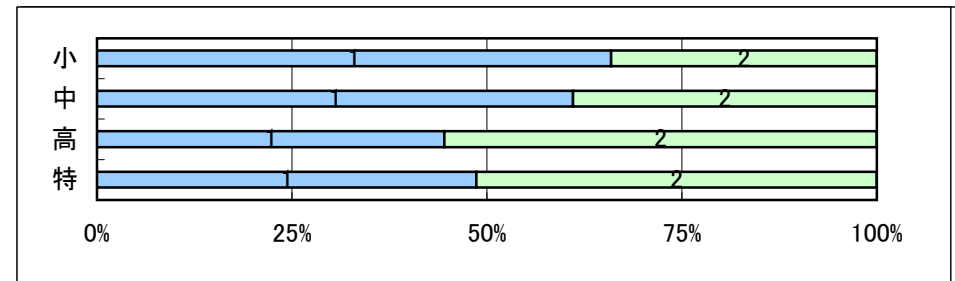
	(小)	(中)	(高)	(特)
1	77.6%	50.6%	42.2%	75.7%
2	52.2%	62.7%	34.3%	32.4%
3	67.6%	65.8%	53.9%	81.1%
4	2.2%	3.2%	4.9%	8.1%



(4) 今年度、人権教育に関する保護者への働き掛けを行いましたか。

- 1 行った。・・・(5)へ
  - 2 行わなかった。
- 合計

	(小)	(中)	(高)	(特)
1	65.9%	61.0%	44.5%	48.6%
2	34.1%	39.0%	55.5%	51.4%
合計	100.0%	100.0%	100.0%	100.0%

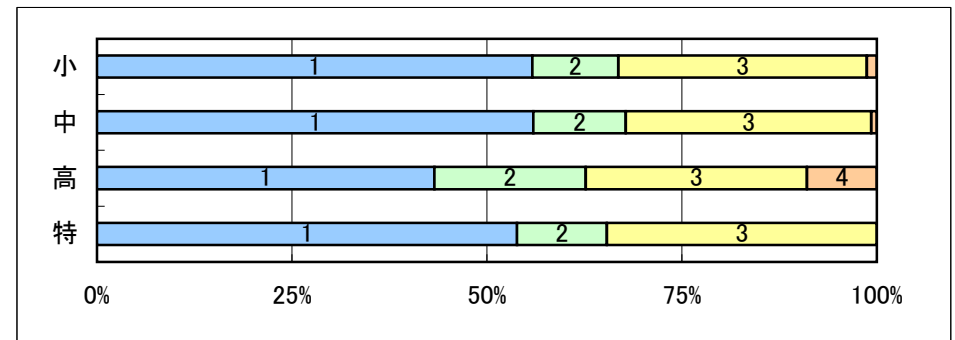


(5) (4)で「1」と答えた場合、具体的な実施状況をお答えください。

(ア) 内容(複数回答可)

- 1 児童生徒理解を深める働き掛け
- 2 人権に関する知的理解を深める働き掛け
- 3 人権感覚を高める働き掛け
- 4 その他

	(小)	(中)	(高)	(特)
1	83.9%	76.2%	59.2%	77.8%
2	16.6%	16.2%	26.5%	16.7%
3	47.9%	42.9%	38.8%	50.0%
4	1.9%	1.0%	12.2%	0.0%

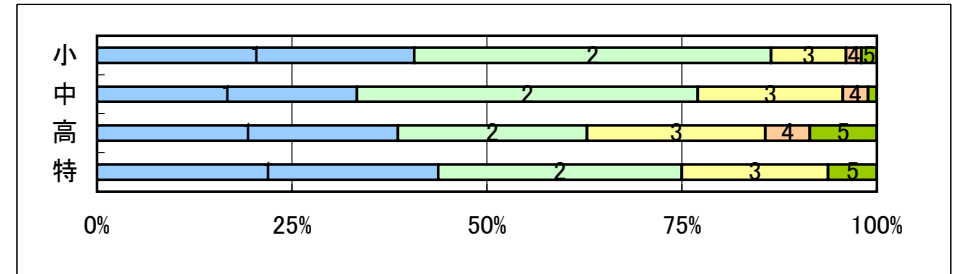




(イ) 方法(複数回答可)

- 1 授業参観、懇談会を活用
- 2 学校だより、学級だより等の文書を活用
- 3 講演会を活用
- 4 グループ協議を活用
- 5 その他

	(小)	(中)	(高)	(特)
1	68.2%	58.1%	55.1%	77.8%
2	76.8%	76.2%	34.7%	55.6%
3	16.1%	32.4%	32.7%	33.3%
4	3.3%	5.7%	8.2%	0.0%
5	3.3%	1.9%	12.2%	11.1%



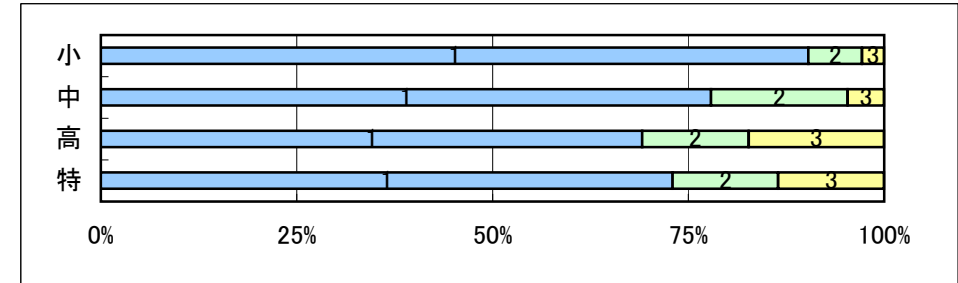
問10 人権教育に関する校内推進体制についてお聞きします。

(1) 人権教育の全体計画を作成していますか。

- 1 作成している。
- 2 作成していないが、来年度用を作成中もしくは作成予定である。
- 3 作成する予定はない。

合計

	(小)	(中)	(高)	(特)
1	90.3%	77.9%	69.1%	73.0%
2	6.9%	17.4%	13.6%	13.5%
3	2.8%	4.7%	17.3%	13.5%
合計	100.0%	100.0%	100.0%	100.0%

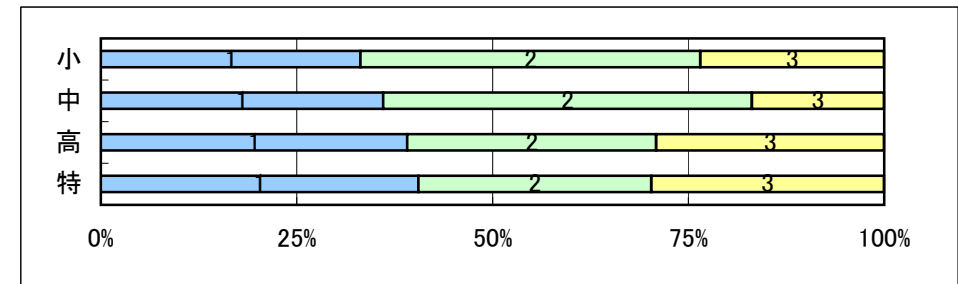


(2) 今年度、人権教育の年間指導計画を作成していますか。

- 1 作成している。
- 2 作成していないが、来年度用を作成中もしくは作成予定である。
- 3 作成する予定はない。

合計

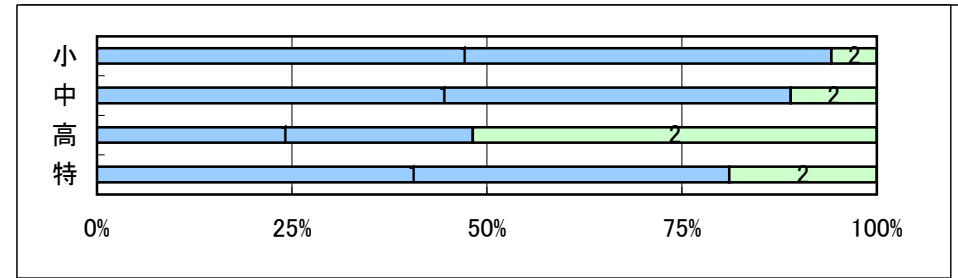
	(小)	(中)	(高)	(特)
1	33.1%	36.0%	39.1%	40.5%
2	43.4%	47.1%	31.8%	29.7%
3	23.4%	16.9%	29.1%	29.7%
合計	100.0%	100.0%	100.0%	100.0%



(3) 人権教育推進者の悉皆研修会<小・中・特支 静東地区7/2、静西地区7/7実施><高・特支6/23実施>の伝達研修を実施しましたか。(免除校は除く。)

- 1 実施した。
- 2 実施しなかった。
- 合計

	(小)	(中)	(高)	(特)
1 実施した。	94.2%	89.0%	48.2%	81.1%
2 実施しなかった。	5.8%	11.0%	51.8%	18.9%
合計	100.0%	100.0%	100.0%	100.0%



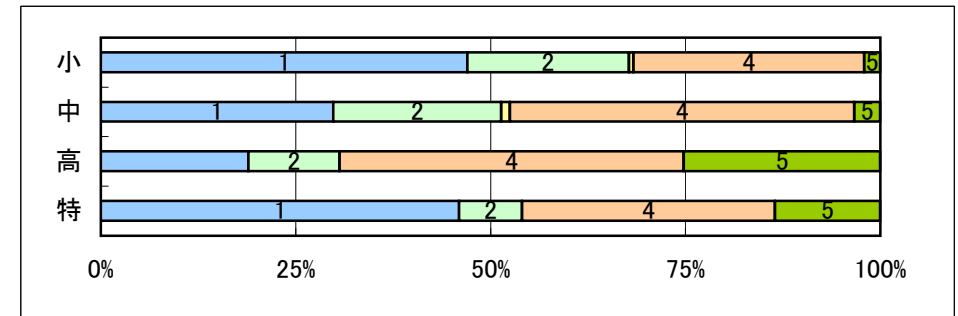
(4) 上記研修会の成果や伝達研修等を生かして、その後、貴校で実施したことがありましたら下欄に箇条書きでご回答ください。 略

**問11 県教育委員会発行の静岡県人権教育指導資料の活用状況等についてお聞きます。**

(1) 今年度、平成27年度発行静岡県人権教育指導資料「子どもたちの笑顔のために～実践学習編～」を校内研修や授業等で活用しましたか。(複数回答可)

- 1 校内研修で活用した。
- 2 授業で活用した。
- 3 保護者会で活用した。
- 4 活用していないが、来年度活用を予定している。
- 5 活用する予定はない。

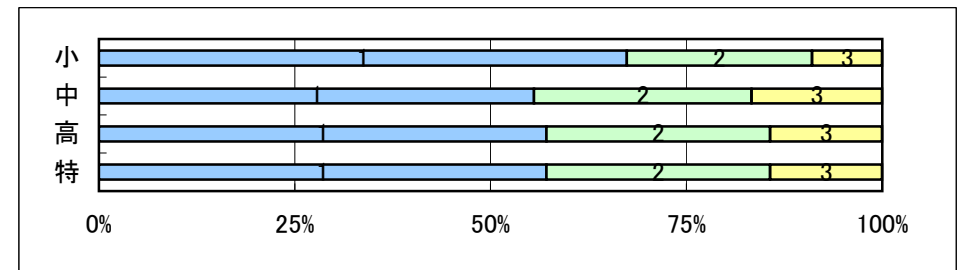
	(小)	(中)	(高)	(特)
1 校内研修で活用した。	49.7%	31.4%	19.1%	45.9%
2 授業で活用した。	21.9%	22.7%	11.8%	8.1%
3 保護者会で活用した。	0.6%	1.2%	0.0%	0.0%
4 活用していないが、来年度活用を予定している。	31.3%	46.5%	44.5%	32.4%
5 活用する予定はない。	2.2%	3.5%	25.5%	13.5%



(2) 今年度、既存の静岡県人権教育指導資料を校内研修や授業等で活用しましたか。(複数回答可)

- 1 平成26年度発行「子どもたちの笑顔のために 参加体験型人権学習・個別の人権問題17」
- 2 平成25年度発行「子どもたちの笑顔のために(リーフレット)」
- 3 平成24年度までに発行された指導資料

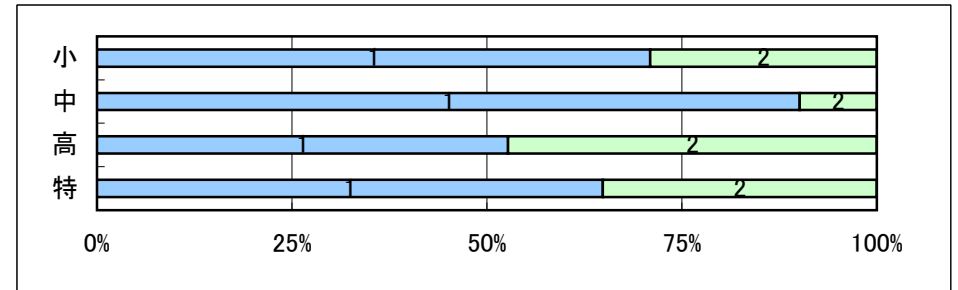
	(小)	(中)	(高)	(特)
1 平成26年度発行「子どもたちの笑顔のために 参加体験型人権学習・個別の人権問題17」	58.8%	40.7%	18.2%	32.4%
2 平成25年度発行「子どもたちの笑顔のために(リーフレット)」	20.6%	20.3%	9.1%	16.2%
3 平成24年度までに発行された指導資料	7.8%	12.2%	4.5%	8.1%



問12 人権週間(12月4日から12月10日)への取組状況についてお聞きします。今年度、人権週間を活用した人権教育の推進に取り組みましたか。

- 1 取り組んだ。
- 2 取り組まなかった。
- 合計

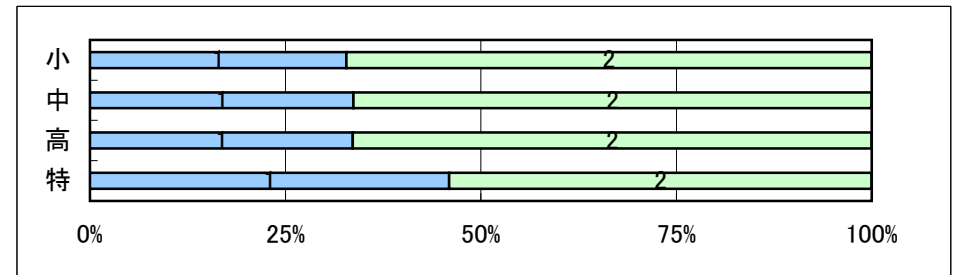
	(小)	(中)	(高)	(特)
1	70.9%	90.1%	52.7%	64.9%
2	29.1%	9.9%	47.3%	35.1%
合計	100.0%	100.0%	100.0%	100.0%



問13 人権教育に関する外部人材の活用状況についてお聞きします。今年度、人権教育に関する外部人材(人権擁護委員、施設職員等)を活用しましたか。

- 1 活用した。
- 2 活用しなかった。
- 合計

	(小)	(中)	(高)	(特)
1	32.8%	33.7%	33.6%	45.9%
2	67.2%	66.3%	66.4%	54.1%
合計	100.0%	100.0%	100.0%	100.0%

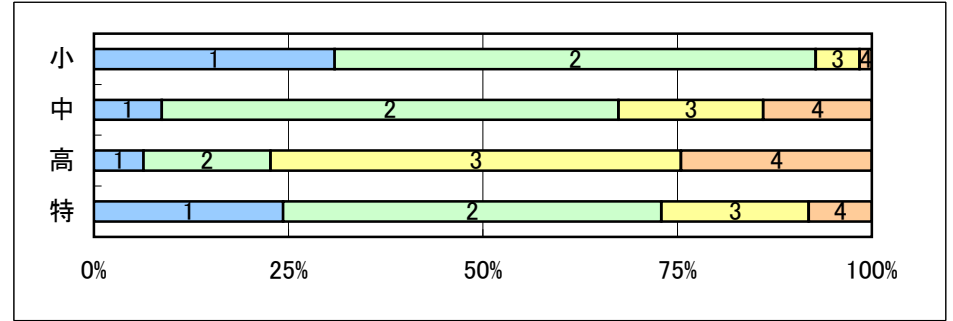


第2章 ライフステージの円滑な接続による人づくりの推進-青少年期における教育(学校教育)の充実-

問14 児童生徒に、生命を尊重する心や他人を思いやる心、感動する心などの豊かな人間性を育む体験活動等について

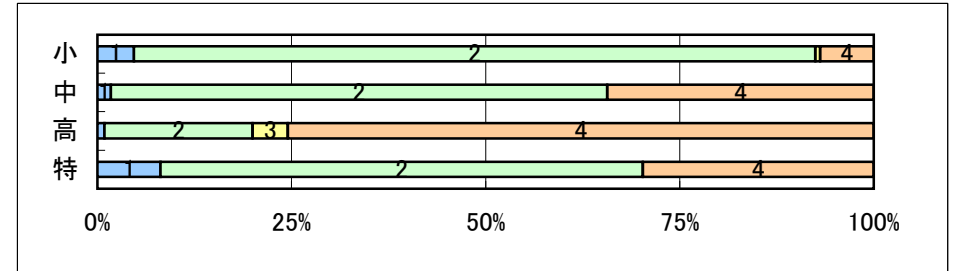
(1) 今年度、身近な自然の事物・現象や自然科学に対する興味・関心、科学的なものの方や分析力などを育てる「自然体験学習」等を実施しましたか。

	(小)	(中)	(高)	(特)
1 学校全体で計画的に実施した。	30.9%	8.7%	6.4%	24.3%
2 特定の学年で計画的に実施した。	61.9%	58.7%	16.4%	48.6%
3 担任・教科担当等により一部の学級等で実施した。	5.6%	18.6%	52.7%	18.9%
4 実施しなかった。	1.6%	14.0%	24.5%	8.1%
合計	100.0%	100.0%	100.0%	100.0%



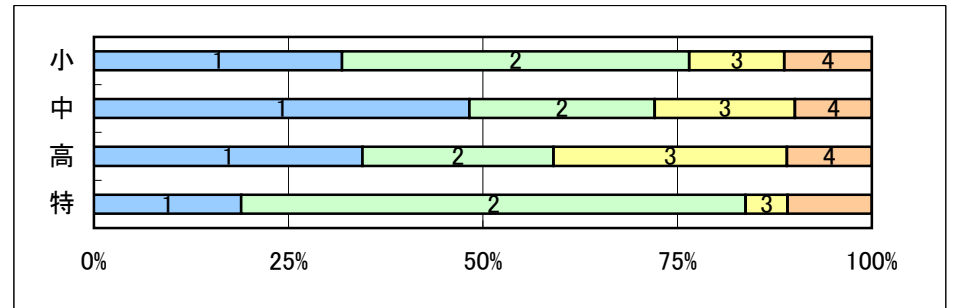
(2) 青少年の家等を利用した「野外体験活動」を実施しましたか。

	(小)	(中)	(高)	(特)
1 学校全体で計画的に実施した。	4.7%	1.7%	0.9%	8.1%
2 特定の学年で計画的に実施した。	87.8%	64.0%	19.1%	62.2%
3 担任・教科担当等により一部の学級等で実施した。	0.6%	0.0%	4.5%	0.0%
4 実施しなかった。	6.9%	34.3%	75.5%	29.7%
合計	100.0%	100.0%	100.0%	100.0%



(3) ボランティア活動など社会奉仕の精神を養う体験が得られるような活動(社会貢献(奉仕)活動)を、学校行事や総合的な学習の時間、学校設定科目、部活動などに位置付けるなどして実施しましたか。

	(小)	(中)	(高)	(特)
1 教育課程に位置付け、学校全体で計画的に実施した。	31.9%	48.3%	34.5%	18.9%
2 教育課程に位置付け、特定の学年で計画的に実施した。	44.7%	23.8%	24.5%	64.9%
3 担任・教科担当等により一部の学級等で実施した。	12.2%	18.0%	30.0%	5.4%
4 実施しなかった。	11.3%	9.9%	10.9%	10.8%
合計	100.0%	100.0%	100.0%	100.0%



## (4) 「社会見学」、「職場体験学習」などの「社会体験活動」を実施しましたか。(小・中学校のみ回答)

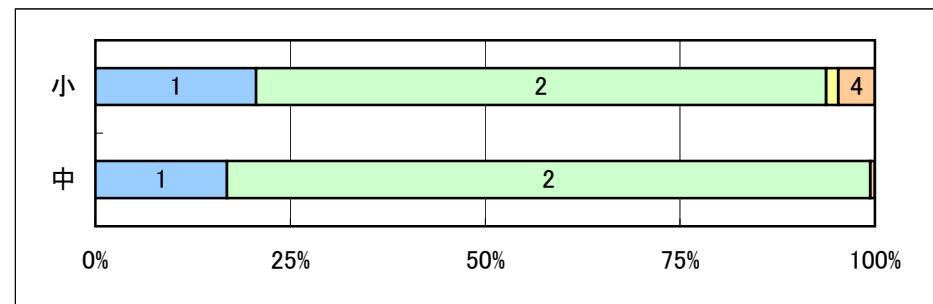
(小) (中) (高) (特)

- 1 学校全体で計画的に実施した。  
 2 特定の学年で計画的に実施した。  
 3 担任・教科担当等により一部の学級等で実施した。  
 4 実施しなかった。

	(小)	(中)	(高)	(特)
1	20.6%	16.9%	-	-
2	73.1%	82.6%	-	-
3	1.6%	0.0%	-	-
4	4.7%	0.6%	-	-

合計

100.0% 100.0%



## (5) 「職場見学」や「大学等見学・体験」を実施しましたか。(高等学校、特別支援学校のみ回答)

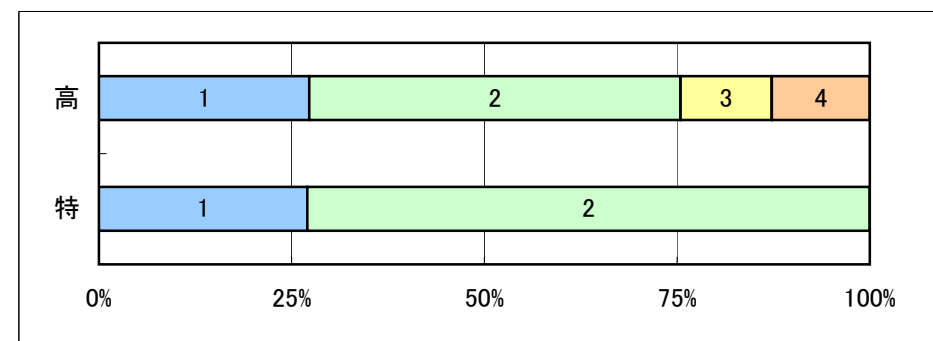
(小) (中) (高) (特)

- 1 学校全体で計画的に実施した。  
 2 特定の学年で計画的に実施した。  
 3 担任・教科担当等により一部の学級等で実施した。  
 4 実施しなかった。

	(小)	(中)	(高)	(特)
1	-	-	27.3%	27.0%
2	-	-	48.2%	73.0%
3	-	-	11.8%	0.0%
4	-	-	12.7%	0.0%

合計

100.0% 100.0%



## (6) インターンシップなどの就業体験活動を実施しましたか。(高等学校、特別支援学校のみ回答)

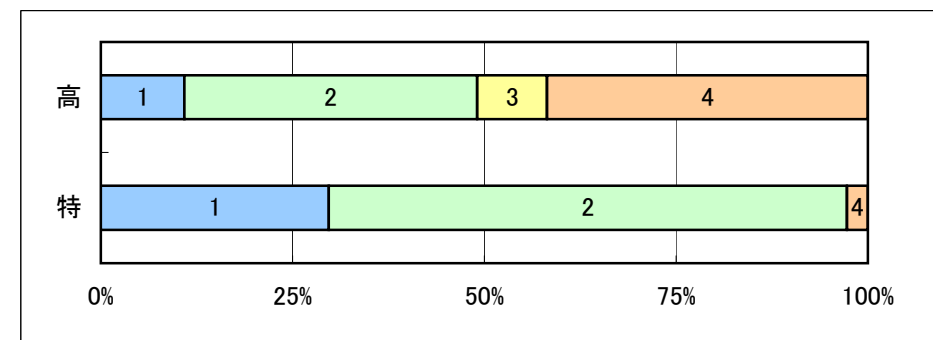
(小) (中) (高) (特)

- 1 学校全体で計画的に実施した。  
 2 特定の学年で計画的に実施した。  
 3 担任・教科担当等により一部の学級等で実施した。  
 4 実施しなかった。

	(小)	(中)	(高)	(特)
1	-	-	10.9%	29.7%
2	-	-	38.2%	67.6%
3	-	-	9.1%	0.0%
4	-	-	41.8%	2.7%

合計

100.0% 100.0%

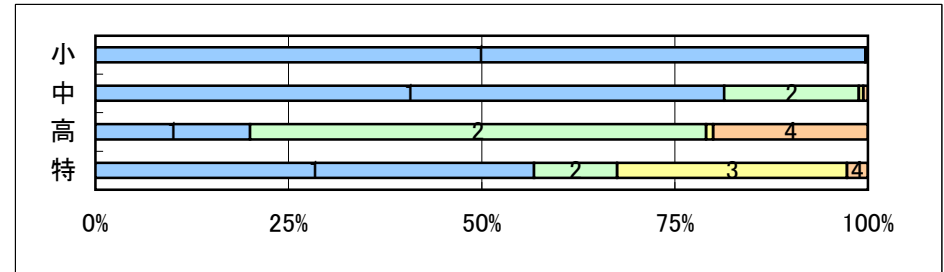


問15 読書活動について

(1) 朝読書、帰りの読書など「読書の時間」や「読み聞かせ」を実施しましたか。

- 1 「読書の時間」・「読み聞かせ」のどちらも実施した。
  - 2 「読書の時間」のみ実施した。
  - 3 「読み聞かせ」のみ実施した。
  - 4 どちらも実施しなかった。
- 合計

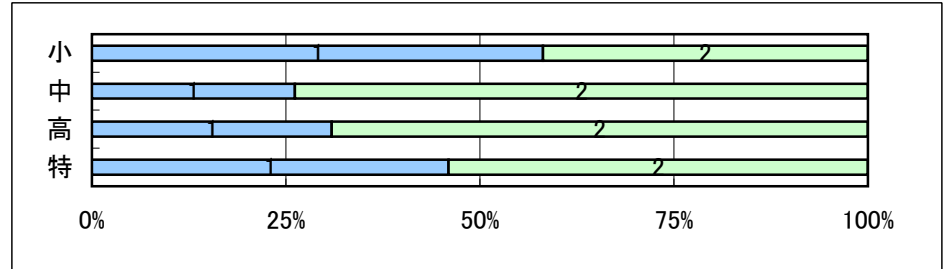
	(小)	(中)	(高)	(特)
1	99.7%	81.4%	20.0%	56.8%
2	0.0%	17.4%	59.1%	10.8%
3	0.3%	0.6%	0.9%	29.7%
4	0.0%	0.6%	20.0%	2.7%
合計	100.0%	100.0%	100.0%	100.0%



(2) 「読書の時間」や「読み聞かせ」以外に、年間を通じ、特定の時間を設けた読書活動(読書タイム)を実施しましたか。

- 1 実施した。
  - 2 実施しなかった。
- 合計

	(小)	(中)	(高)	(特)
1	58.1%	26.2%	30.9%	45.9%
2	41.9%	73.8%	69.1%	54.1%
合計	100.0%	100.0%	100.0%	100.0%

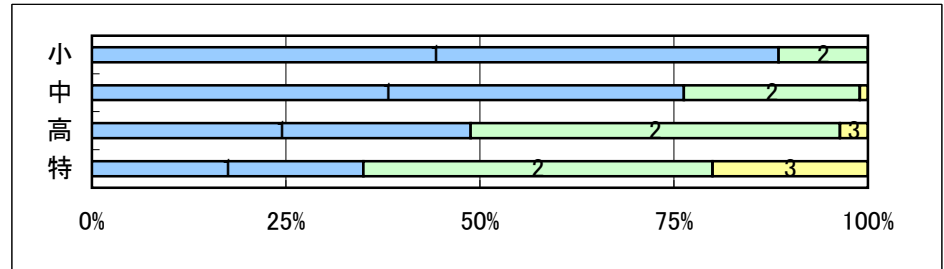


(3) 司書教諭が読書指導や学校図書館の機能を活用した授業の支援等を実施しましたか。

(ア) 12学級以上の学校

- 1 実施した。
  - 2 実施しなかった。
  - 3 司書教諭が発令されなかった。
- 合計

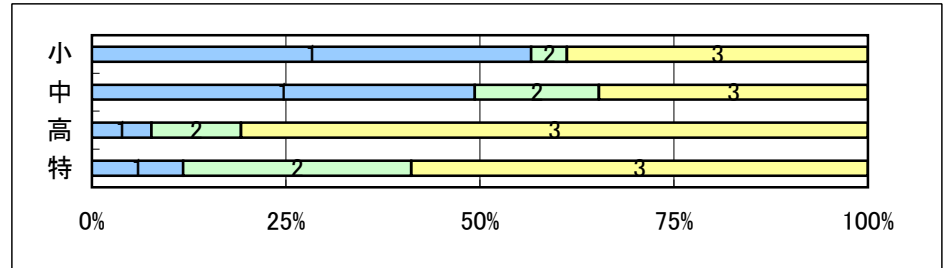
	(小)	(中)	(高)	(特)
1	88.5%	76.3%	48.8%	35.0%
2	11.5%	22.7%	47.6%	45.0%
3	0.0%	1.0%	3.6%	20.0%
合計	100.0%	100.0%	100.0%	100.0%



(イ) 11学級以下の学校

- 1 実施した。
  - 2 実施しなかった。
  - 3 司書教諭が発令されなかった。
- 合計

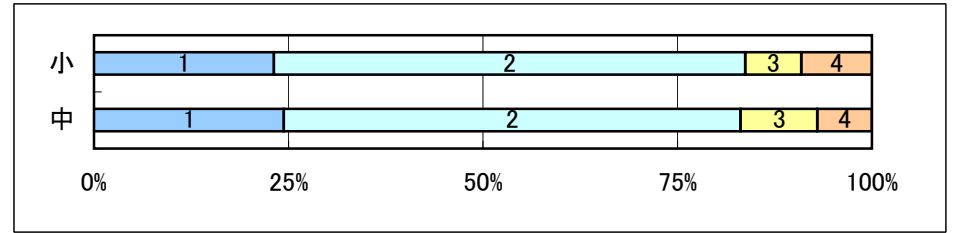
	(小)	(中)	(高)	(特)
1	56.6%	49.3%	7.7%	11.8%
2	4.7%	16.0%	11.5%	29.4%
3	38.8%	34.7%	80.8%	58.8%
合計	100.0%	100.0%	100.0%	100.0%



(4) 学校司書の配置をしていますか。(小・中学校のみ回答)

- 1 常勤配置をしている。
  - 2 (他校と)兼務配置をしている。
  - 3 配置していない。
  - 4 学校司書ではないが、ボランティア等外部人材を配置している。
- 合計

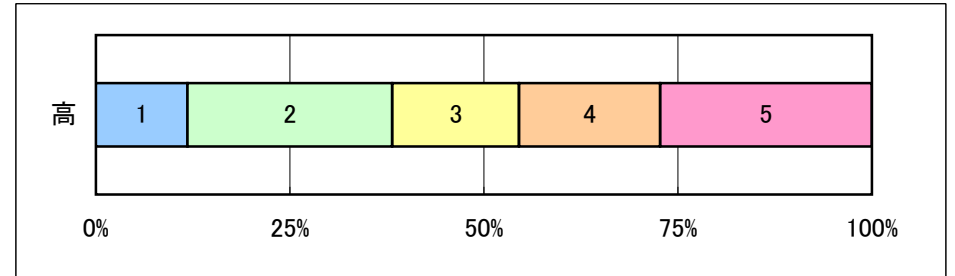
	(小)	(中)	(高)	(特)
1	23.1%	24.4%	-	-
2	60.6%	58.7%	-	-
3	7.2%	9.9%	-	-
4	9.1%	7.0%	-	-
合計	100.0%	100.0%		



(5) 学校図書館担当職員(学校司書等)の配置をしていますか。(高等学校のみ回答)

- 1 常勤で専属配置をしている。
  - 2 常勤で他分掌業務との兼務配置をしている。
  - 3 非常勤で専属配置をしている。
  - 4 非常勤で他分掌業務との兼務配置をしている。
  - 5 配置していない。
- 合計

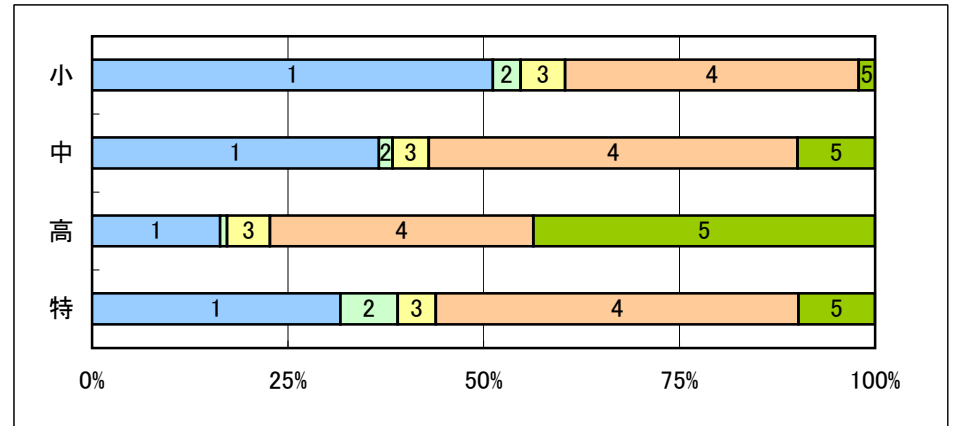
	(小)	(中)	(高)	(特)
1	-	-	11.8%	-
2	-	-	26.4%	-
3	-	-	16.4%	-
4	-	-	18.2%	-
5	-	-	27.3%	-
合計			100.0%	



(6) 「子ども読書の日」(4月23日)、「こどもの読書週間」(4月23日～5月12日)、「読書週間」(10月27日～11月9日)での読書啓発活動について

- 1 「子ども読書の日」、「こどもの読書週間」のどちらも実施した。
  - 2 「子ども読書の日」のみ実施した。
  - 3 「こどもの読書週間」のみ実施した。
  - 4 「読書週間」のみ実施した。
  - 5 いずれも実施しなかった。
- 合計

	(小)	(中)	(高)	(特)
1	51.2%	36.6%	16.4%	31.7%
2	3.6%	1.7%	0.9%	7.3%
3	5.7%	4.7%	5.5%	4.9%
4	37.5%	47.1%	33.6%	46.3%
5	2.1%	9.9%	43.6%	9.8%
合計	100.0%	100.0%	100.0%	100.0%

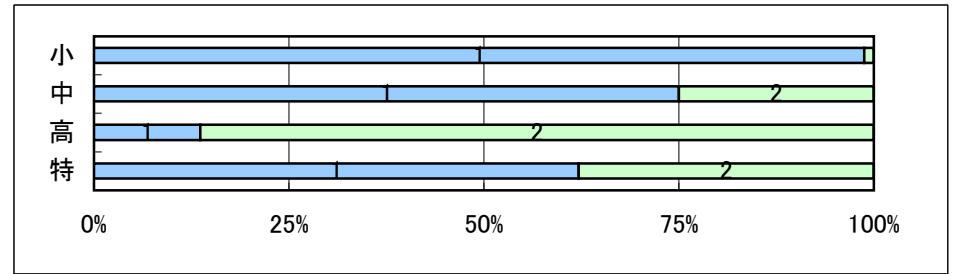


(7) 読書ボランティア(読み聞かせボランティア・図書館支援ボランティア)の活動状況について

(ア) 読書ボランティアが活動していますか。

- 1 活動している。……(イ)、(ウ)へ
- 2 活動していない。
- 合計

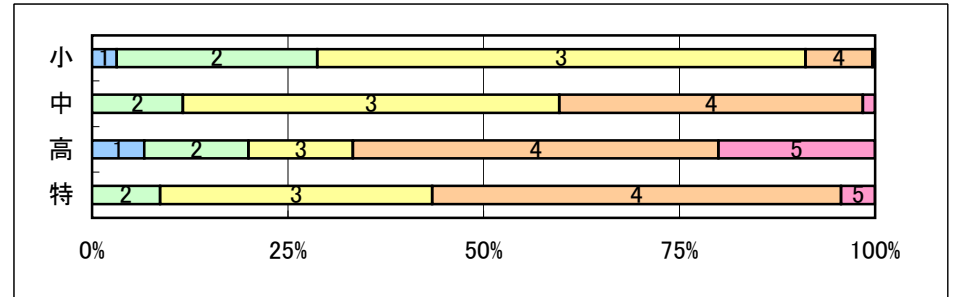
	(小)	(中)	(高)	(特)
1	98.8%	75.0%	13.6%	62.2%
2	1.3%	25.0%	86.4%	37.8%
合計	100.0%	100.0%	100.0%	100.0%



(イ) (ア)で「1」と答えた場合、ボランティアの活動状況をお答えください。

- 1 ほぼ毎日活動している。
- 2 週に1～3回程度活動している。
- 3 月に1～3回程度活動している。
- 4 年に数回程度活動している。
- 5 その他
- 合計

	(小)	(中)	(高)	(特)
1	3.2%	0.0%	6.7%	0.0%
2	25.6%	11.6%	13.3%	8.7%
3	62.3%	48.1%	13.3%	34.8%
4	8.5%	38.8%	46.7%	52.2%
5	0.3%	1.6%	20.0%	4.3%
合計	100.0%	100.0%	100.0%	100.0%



(ウ) (ア)で「1」と答えた場合、活動人数は、何人ですか。

- 活動人数(人)
- 1校あたりの人数(人)

	(小)	(中)	(高)	(特)
活動人数(人)	8,158	1,851	265	193
1校あたりの人数(人)	25.8	14.3	17.7	8.4

(8) 小学校1年生及び中学校1年生全員に配布した「静岡県読書ガイドブック『本とともだち』」の活用状況について(複数回答)(小・中学校、特別支援学校のみ回答)

- 1 授業で活用した。
- 2 児童生徒に配布し、読書記録(書き込みページ)を点検した。
- 3 学校図書館利用の際に活用した。
- 4 学級懇談会(保護者会)等の場面で、保護者に向けて活用した。
- 5 児童生徒に配布しただけで、特に学校で活用する機会を設けなかった。
- 6 配布する機会もなく、全く活用することがなかった。

	(小)	(中)	(高)	(特)
1	53.8%	30.8%	-	2.7%
2	21.3%	6.4%	-	2.7%
3	43.4%	36.0%	-	10.8%
4	10.9%	1.2%	-	0.0%
5	17.8%	41.3%	-	62.2%
6	0.6%	0.0%	-	13.5%



**問16 社会性とモラルの育成について**

社会性とモラルの育成に向けて、取り組んでいることはありますか。(複数回答)(小・中学校のみ回答)

- 1 主として「人間関係づくりプログラム」を計画的に取り入れ、対人関係のスキル(構成的グループエンカウンターやソーシャルスキルなど)を育んだ。
- 2 「人間関係づくりプログラム」効果測定ソフトを活用し、子どもの実態把握や対応策の検討をした。
- 3 Q-U検査等の客観的な心理検査を実施し、子どもの実態把握や対応策の検討をした。
- 4 子どもの手による自主的な活動の場を多くし、学級活動や児童会・生徒会活動などを活性化することに努めた。
- 5 規範意識の醸成に向けて、子どもや保護者に対して、学校の決まりやルールについて、文書等で事前に明示した。
- 6 「ネットいじめ」やインターネット上の有害情報から子どもを守るために、安全教室の実施や啓発資料等(視聴覚教材を含む。)の活用をした。
- 7 その他 略

(小)	(中)	(高)	(特)
77.8%	73.3%	-	-
28.1%	14.5%	-	-
38.1%	55.2%	-	-
79.7%	83.7%	-	-
85.9%	79.1%	-	-
75.0%	86.0%	-	-
2.2%	3.5%	-	-

**問17 言語活動の充実について**

子どもの思考力、判断力、表現力等を育む観点から、言語活動の充実に向けて、具体的に、どのような取組をしましたか。(複数回答)(小・中学校のみ回答)

- 1 全ての教科で言語活動の充実に向けた授業実践に努めた。
- 2 各教科の年間指導計画の中に、言語活動の場面(内容)を具体的に取り入れた。
- 3 言葉遣いや、掲示物などの表記を点検・改善するなどし、言語環境を整えることに努めた。
- 4 学校評価の中に、言語活動の向上・充実を評価する項目を設けた。
- 5 言語活動の充実の視点で外部講師を招き、研修会や講演会などを行った。
- 6 特に行わなかった。
- 7 その他 略

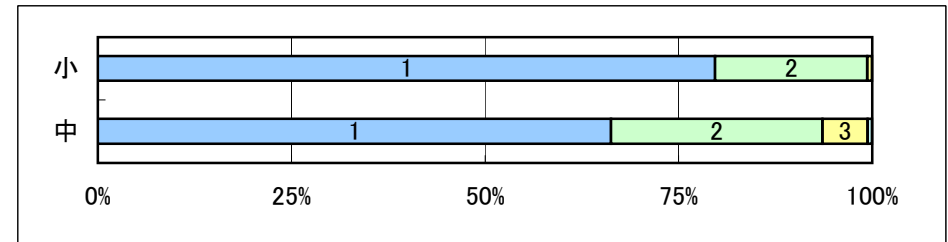
(小)	(中)	(高)	(特)
95.0%	93.0%	-	-
33.1%	31.4%	-	-
72.5%	54.1%	-	-
45.6%	39.5%	-	-
29.4%	16.3%	-	-
0.0%	0.0%	-	-
2.2%	4.7%	-	-

**問18 全国学力・学習状況調査に対する取組について**

(1) 来年度の調査対象の子どもたちのために、調査問題や結果を活用した手立てをとりましたか。(小・中学校のみ回答)

- 1 当てはまる。…(2)へ
  - 2 まあ当てはまる。…(2)へ
  - 3 あまり当てはまらない。
  - 4 ほとんど当てはまらない。
- 合計

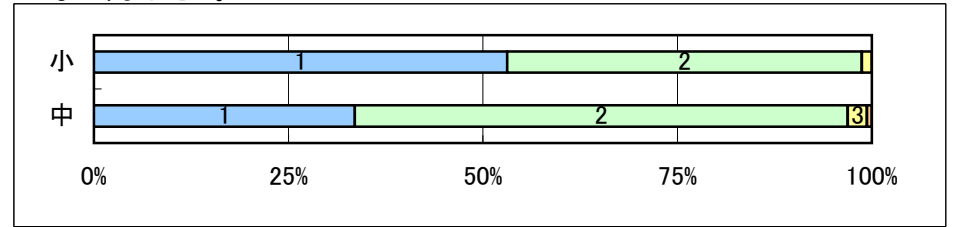
(小)	(中)	(高)	(特)
79.7%	66.3%	-	-
19.7%	27.3%	-	-
0.6%	5.8%	-	-
0.0%	0.6%	-	-
100.0%	100.0%		



(2) (1)で「1」、「2」と答えた場合、全国学力・学習状況調査の問題や結果の活用は、教員の指導力向上につながりましたか。

- 1 当てはまる。
- 2 まあ当てはまる。
- 3 あまり当てはまらない。
- 4 ほとんど当てはまらない。
- 合計

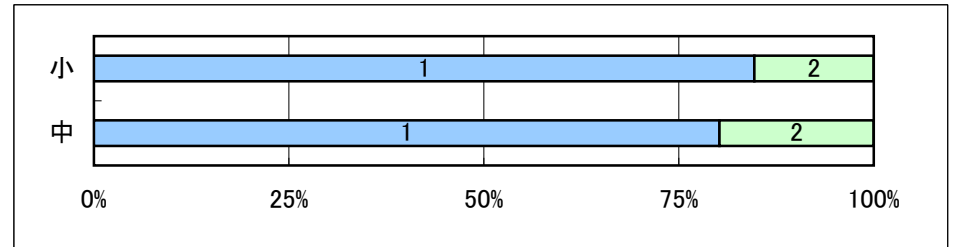
	(小)	(中)	(高)	(特)
1	53.1%	33.5%	-	-
2	45.6%	63.4%	-	-
3	1.3%	2.5%	-	-
4	0.0%	0.6%	-	-
合計	100.0%	100.0%		



(3) 分析ソフトを活用しましたか。

- 1 活用した。・・・(4)へ
- 2 活用していない。
- 合計

	(小)	(中)	(高)	(特)
1	84.7%	80.2%	-	-
2	15.3%	19.8%	-	-
合計	100.0%	100.0%		



(4) (3)で「1」と答えた場合、分析支援ソフト活用による分析結果は、保護者とどのように共有しましたか。(複数回答)

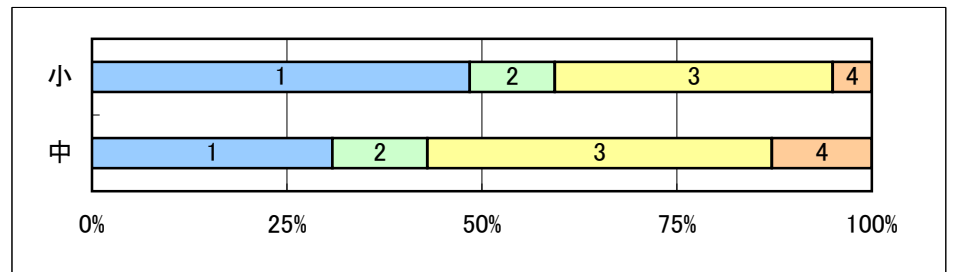
- 1 PTA総会等で共有した。
- 2 保護者との会合(懇談会等)で共有した。
- 3 学級、学年便り等、紙面で共有した。
- 4 ホームページ等で共有した。
- 5 共有していない。
- 6 その他 略

	(小)	(中)	(高)	(特)
1	3.3%	3.6%	-	-
2	49.4%	29.0%	-	-
3	76.0%	82.6%	-	-
4	6.6%	10.9%	-	-
5	8.1%	11.6%	-	-
6	1.1%	1.4%	-	-

(5) 静岡県作成の動画コンテンツ(チア・アップコンテンツ)、「ほめて伸ばそう、子どもの力」(家庭学習編)を活用しましたか。

- 1 活用した。
- 2 今後活用予定である。(年度内)
- 3 来年度活用予定である。
- 4 活用する予定はない。
- 合計

	(小)	(中)	(高)	(特)
1	48.4%	30.8%	-	-
2	10.9%	12.2%	-	-
3	35.6%	44.2%	-	-
4	5.0%	12.8%	-	-
合計	100.0%	100.0%		



(6) 子どもの学力の把握のために、チア・アップシートや全国学力・学習状況調査の過去問題等、児童生徒に対してどのような取組を行いましたか。(複数回答)

- 1 チア・アップシートの問題を活用した。・・・(7)へ
- 2 過去または今回の全国学力・学習状況調査を実施した。
- 3 市町が独自に作成した独自テスト等を実施した。
- 4 学校が独自に作成した独自テスト等を実施した。
- 5 その他 略
- 6 全く取り組んでいない。

	(小)	(中)	(高)	(特)
1	91.9%	36.0%	-	-
2	80.9%	83.1%	-	-
3	8.4%	10.5%	-	-
4	10.9%	5.2%	-	-
5	2.8%	3.5%	-	-
6	0.0%	2.3%	-	-

(7) (6)で「1」と答えた場合、チア・アップシートは、どのような場面(時間)で活用しましたか。(複数回答)

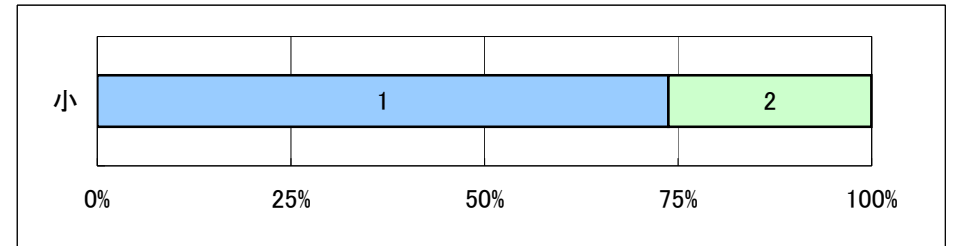
- 1 朝自習
- 2 授業
- 3 家庭学習
- 4 放課後(帰りの会等)
- 5 その他 略

	(小)	(中)	(高)	(特)
1	58.2%	6.5%	-	-
2	69.4%	96.8%	-	-
3	53.7%	25.8%	-	-
4	12.2%	1.6%	-	-
5	4.8%	1.6%	-	-

(8) 授業改善や校内研修の促進のために、授業改善モデルプラン(県総合教育センターHPに掲載)を活用しましたか。(小学校のみ)

- 1 活用した。・・・(10)へ
  - 2 活用していない。
- 合計

	(小)	(中)	(高)	(特)
1	73.8%	-	-	-
2	26.3%	-	-	-
合計	100.0%			



(9) (8)で「1」と答えた場合、授業改善モデルプランは、どのように活用しましたか。(複数回答)

- 1 モデルプランに示された単元構想に沿って授業を行った。
- 2 モデルプランを参考にして、他の単元を構想した。
- 3 モデルプランを部分的に取り入れて授業を行った。
- 4 モデルプランに示された評価問題を使用した。
- 5 モデルプランを参考にして、評価問題を作成した。
- 6 モデルプランを校内研修等において活用した。
- 7 モデルプランの内容を確認した。
- 8 その他

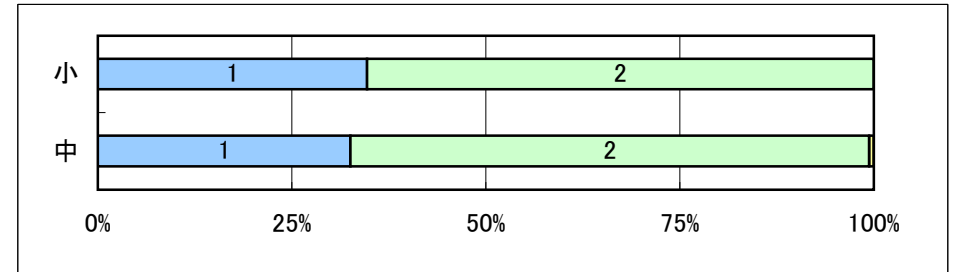
	(小)	(中)	(高)	(特)
1	8.1%	-	-	-
2	36.0%	-	-	-
3	48.3%	-	-	-
4	8.1%	-	-	-
5	3.0%	-	-	-
6	19.1%	-	-	-
7	48.3%	-	-	-
8	0.0%	-	-	-

**問19 「静岡県の授業づくり指針」の活用状況等について**

今年度、「静岡県の授業づくり指針」を活用しましたか。(小・中学校のみ回答)

- 1 学校全体で計画的に活用した。
- 2 教科担当等により一部で活用した。
- 3 活用しなかった。
- 合計

	(小)	(中)	(高)	(特)
1	34.7%	32.6%	-	-
2	65.3%	66.9%	-	-
3	0.0%	0.6%	-	-
合計	100.0%	100.0%		

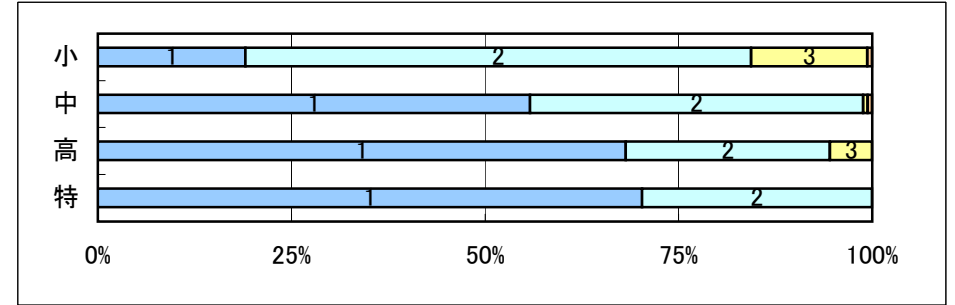


**問20 働くことへの意欲や関心を高めたり、勤労の尊さを学んだりするなど、子どもに望ましい勤労観や職業観を育む教育について**

(1) 今年度、勤労観や職業観を育む教育を実施しましたか。

- 1 学校全体で計画的に実施した。
- 2 特定の学年で計画的に実施した。
- 3 担任・教科担当等により一部の学級等で実施した。
- 4 実施しなかった。
- 合計

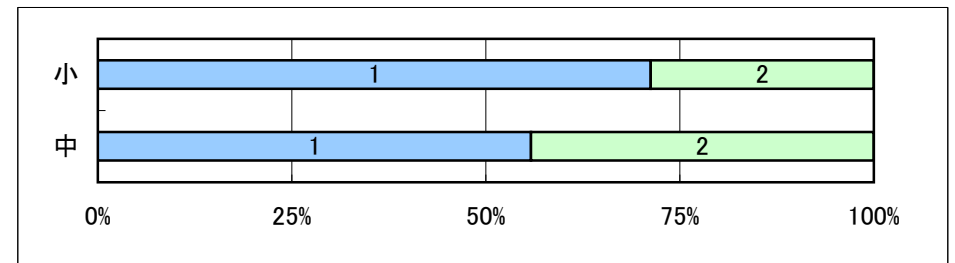
	(小)	(中)	(高)	(特)
1	19.1%	55.8%	68.2%	70.3%
2	65.3%	43.0%	26.4%	29.7%
3	15.0%	0.6%	5.5%	0.0%
4	0.6%	0.6%	0.0%	0.0%
合計	100.0%	100.0%	100.0%	100.0%



(2) 職場見学を実施しましたか。(小・中学校のみ回答)

- 1 実施した。……(3)へ
- 2 実施しなかった。
- 合計

	(小)	(中)	(高)	(特)
1	71.3%	55.8%	-	-
2	28.8%	44.2%	-	-
合計	100.0%	100.0%		



(3) (2)で「1」と答えた場合、何年生で実施しましたか。(複数回答)

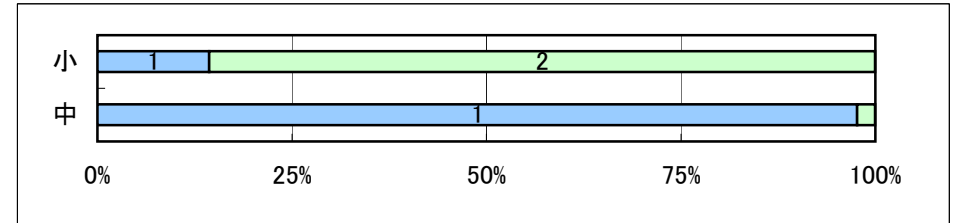
- 1 1年生
- 2 2年生
- 3 3年生
- 4 4年生
- 5 5年生
- 6 6年生

	(小)	(中)	(高)	(特)
1	3.9%	51.0%	-	-
2	39.9%	56.3%	-	-
3	78.1%	10.4%	-	-
4	53.9%	0.0%	-	-
5	69.3%	0.0%	-	-
6	46.1%	0.0%	-	-

(4) 職場体験を実施しましたか。

- 1 実施した。……(5)、(6)へ
  - 2 実施しなかった。
- 合計

	(小)	(中)	(高)	(特)
1	14.4%	97.7%	-	-
2	85.6%	2.3%	-	-
合計	100.0%	100.0%		



(5) (4)で「1」と答えた場合、何年生で実施しましたか。(複数回答)

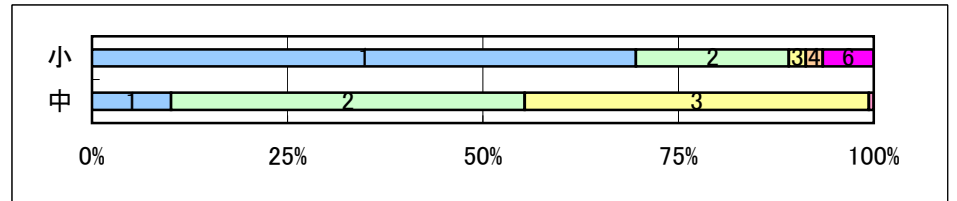
- 1 1年生
- 2 2年生
- 3 3年生
- 4 4年生
- 5 5年生
- 6 6年生

	(小)	(中)	(高)	(特)
1	0.0%	4.8%	-	-
2	10.9%	97.0%	-	-
3	23.9%	10.7%	-	-
4	10.9%	0.0%	-	-
5	28.3%	0.0%	-	-
6	69.6%	0.0%	-	-

(6) (4)で「1」と答えた場合、何日間実施しましたか。複数学年が実施した場合には、最も多くの日数を実施した学年について回答してください。  
(6月に2日間、11月に3日間のように合計5日間の場合は「5 5日間」で、連続して5日以上の場合は「7 連続5日以上」で回答してください。)

- 1 1日
  - 2 2日
  - 3 3日
  - 4 4日
  - 5 5日
  - 6 6日以上
  - 7 連続5日以上
- 合計

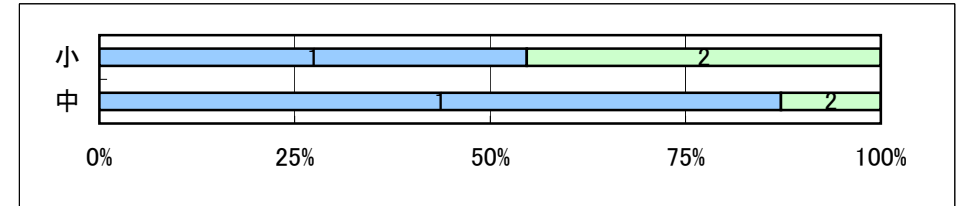
	(小)	(中)	(高)	(特)
1	69.6%	10.1%	-	-
2	19.6%	45.2%	-	-
3	2.2%	44.0%	-	-
4	2.2%	0.0%	-	-
5	0.0%	0.6%	-	-
6	6.5%	0.0%	-	-
7	0.0%	0.0%	-	-
合計	100.0%	100.0%		



## (7) 職業講話を実施しましたか。

- 1 実施した。……(8)、(9)へ
  - 2 実施しなかった。
- 合計

	(小)	(中)	(高)	(特)
1	54.7%	87.2%	—	—
2	45.3%	12.8%	—	—
合計	100.0%	100.0%		



## (8) (7)で「1」と答えた場合、何年生で実施しましたか。(複数回答)

- 1 1年生
- 2 2年生
- 3 3年生
- 4 4年生
- 5 5年生
- 6 6年生

	(小)	(中)	(高)	(特)
1	4.6%	73.3%	—	—
2	5.1%	58.0%	—	—
3	15.4%	36.0%	—	—
4	18.3%	0.0%	—	—
5	32.0%	0.0%	—	—
6	80.0%	0.0%	—	—

## (9) (7)で「1」と答えた場合、どのような方に講師を依頼しましたか。(複数回答)

- 1 ハローワーク職員
- 2 地域の職業人(保護者を含む。)
- 3 高校や大学の教職員
- 4 卒業生
- 5 教育行政職員
- 6 著名人
- 7 NPOや企業
- 8 その他 略

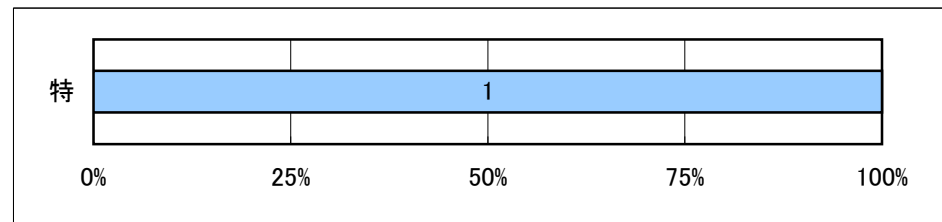
	(小)	(中)	(高)	(特)
1	2.3%	11.3%	—	—
2	74.3%	76.7%	—	—
3	0.6%	14.7%	—	—
4	12.6%	12.7%	—	—
5	9.1%	7.3%	—	—
6	8.6%	9.3%	—	—
7	24.6%	35.3%	—	—
8	13.1%	9.3%	—	—

### 問21 個別の教育支援計画について(特別支援学校のみ回答)

(1) 個別の教育支援計画は、幼児児童生徒の教育的ニーズを満たす支援ですが、その基となる幼児児童生徒の実態から、本人・保護者等とともに、目標を設定する等の取組をしましたか。

- 1 した。
  - 2 しなかった。……(2)へ
- 合計

	(小)	(中)	(高)	(特)
1	-	-	-	100.0%
2	-	-	-	0.0%
合計				100.0%



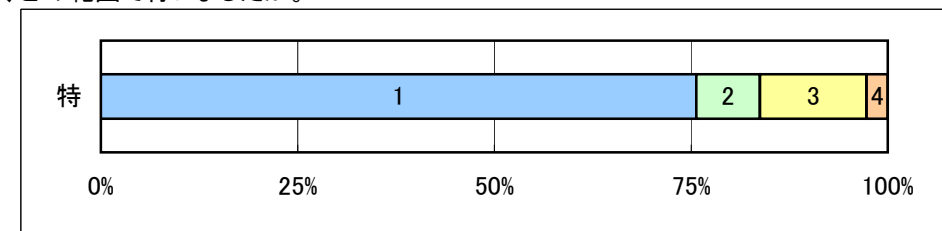
(2) (1)で「2」と答えた場合、その理由を記入してください。

略

(3) 個別の教育支援計画を作成する上で、保健・医療・福祉・労働等の関係機関との連携が必要ですが、どの範囲で行いましたか。

- 1 必要と思われる際には、関係機関と協議した。
  - 2 保護者から要望のあったケースのみ、関係機関と協議した。
  - 3 関係機関との協議は、ほとんど行わなかった。
  - 4 その他 略
- 合計

	(小)	(中)	(高)	(特)
1	-	-	-	75.7%
2	-	-	-	8.1%
3	-	-	-	13.5%
4	-	-	-	2.7%
合計				100.0%



(4) 個別の教育支援計画を作成後、どの時期に全体的な見直しをしましたか。(複数回答)

- 1 年度初めに見直しをした。
- 2 年度中間に見直しをした。
- 3 年度末に見直しをした。
- 4 その他 略

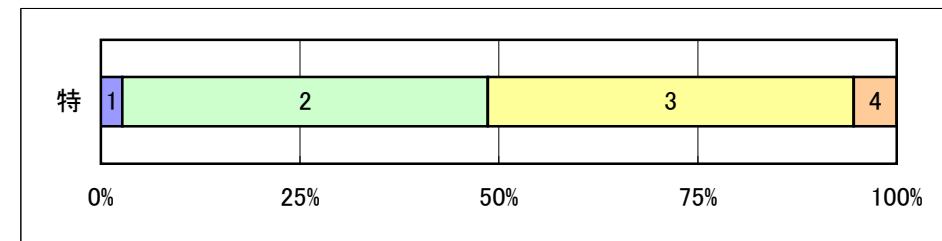
	(小)	(中)	(高)	(特)
1	-	-	-	33.3%
2	-	-	-	26.1%
3	-	-	-	39.1%
4	-	-	-	1.4%

### 問22 個別の指導計画について(特別支援学校のみ回答)

(1) 個別の指導計画は、年間何回、見直し作業を行いましたか。

- 1 1回
  - 2 2回
  - 3 3回
  - 4 4回以上
- 合計

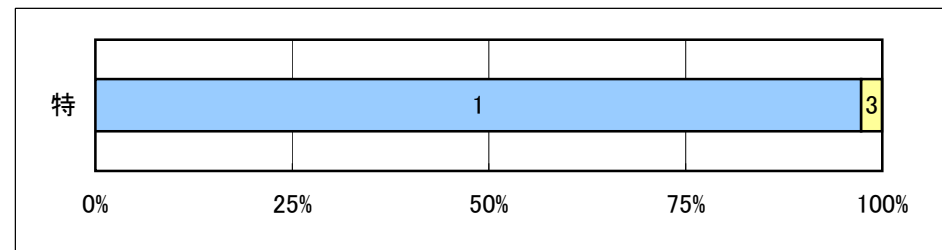
	(小)	(中)	(高)	(特)
1	-	-	-	2.7%
2	-	-	-	45.9%
3	-	-	-	45.9%
4	-	-	-	5.4%
合計				100.0%



(2) 個別の指導計画の作成は、保護者との面談を行って、同意のもとに作成しましたか。

- 1 面談の上、同意のもとに作成した。
  - 2 教員のみで作成した。
  - 3 その他 略
- 合計

	(小)	(中)	(高)	(特)
1	-	-	-	97.3%
2	-	-	-	0.0%
3	-	-	-	2.7%
合計				100.0%



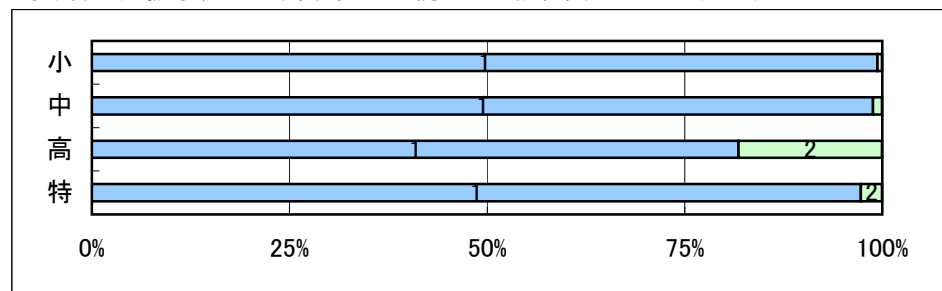
### 問23 異なる校種との連携について

(1) 教育活動の円滑な接続に向けて異なる校種との連携を実施しましたか。

例) 異校種間(幼稚園・こども園・保育所と小学校、小学校と中学校、中学校と高等学校、高等学校と大学、特別支援学校と小中高等)の連携による教職員同士の交流や、「交流及び共同学習」における児童生徒同士の交流、教職員と児童生徒の交流等

- 1 実施した。……(2)、(3)へ
  - 2 実施しなかった。
- 合計

	(小)	(中)	(高)	(特)
1	99.4%	98.8%	81.8%	97.3%
2	0.6%	1.2%	18.2%	2.7%
合計	100.0%	100.0%	100.0%	100.0%



(2) (1)で「1」と答えた場合、どのような校種との連携を実施しましたか。(複数回答)

- 1 幼稚園・こども園・保育所
- 2 小学校
- 3 中学校
- 4 高等学校
- 5 特別支援学校
- 6 大学等

	(小)	(中)	(高)	(特)
1	93.7%	53.5%	85.6%	50.0%
2	36.5%	97.6%	50.0%	77.8%
3	95.3%	4.1%	73.3%	86.1%
4	10.7%	28.2%	10.0%	63.9%
5	22.6%	16.5%	41.1%	36.1%
6	3.8%	7.1%	47.8%	11.1%

(3) (1)で「1」と答えた場合、どのような連携を実施しましたか。(複数回答)

- 1 研修の共同実施等、教職員同士の交流
- 2 体験入学等における児童生徒同士の交流
- 3 体験入学等における教職員と児童生徒の交流
- 4 その他

	(小)	(中)	(高)	(特)
1	83.0%	90.6%	40.0%	38.9%
2	88.7%	72.4%	86.7%	75.0%
3	48.4%	45.9%	52.2%	55.6%
4	7.9%	15.9%	28.9%	8.3%

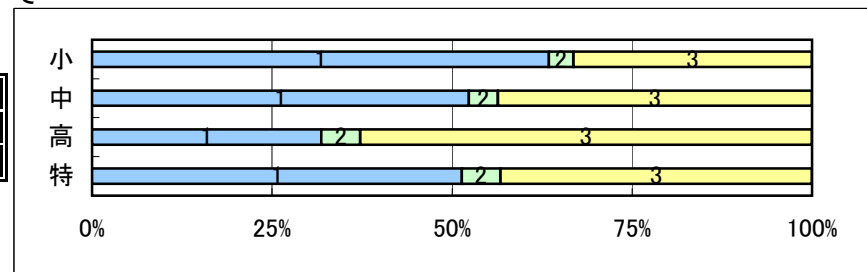


### 問24 富士山または富士山世界文化遺産構成資産を活用した学習の取組(保全・管理を除く)について

(1) 富士山または富士山世界文化遺産構成資産を活用した学習を実施しましたか。

- 1 実施した。…(2)へ
  - 2 今年度は実施しなかったが、次年度、実施する予定である。…(2)へ
  - 3 実施する予定はない。
- 合計

	(小)	(中)	(高)	(特)
1	63.4%	52.3%	31.8%	51.4%
2	3.4%	4.1%	5.5%	5.4%
3	33.1%	43.6%	62.7%	43.2%
合計	100.0%	100.0%	100.0%	100.0%



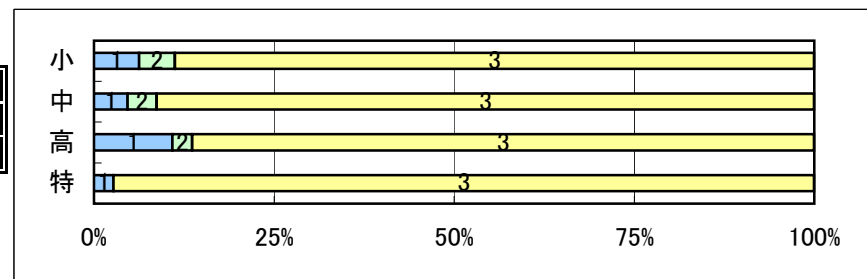
(2) (1)で「1」または「2」と答えた場合、どのような活動テーマ・内容・場面・集団等で活動していますか。(活動する予定ですか。)主なテーマを最大8つまで記入してください。 略

### 問25 富士山または富士山世界文化遺産構成資産の保全・管理(清掃活動、植樹等)に関わる取組について

(1) 富士山または富士山世界文化遺産構成資産の保全・管理の活動を実施しましたか。

- 1 実施した。…(2)へ
  - 2 今年度は実施しなかったが、次年度実施する予定である。…(2)へ
  - 3 実施する予定はない。
- 合計

	(小)	(中)	(高)	(特)
1	6.3%	4.7%	10.9%	2.7%
2	5.0%	4.1%	2.7%	0.0%
3	88.8%	91.3%	86.4%	97.3%
合計	100.0%	100.0%	100.0%	100.0%



(2) (1)で「1」または「2」と答えた場合、具体的な活動内容について簡潔に記入してください。 略

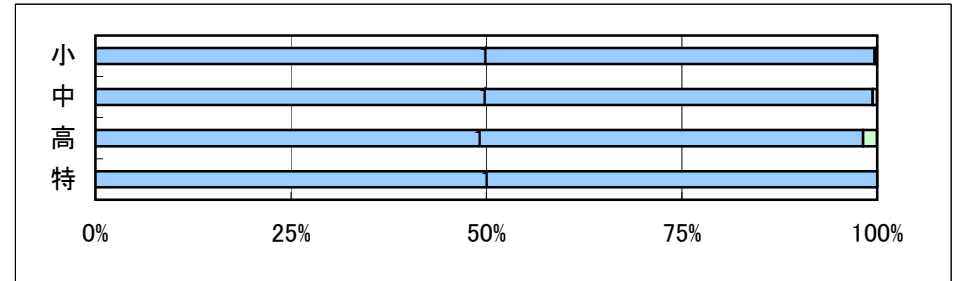
### 第3章 社会総がかりで取り組む人づくりの推進-連携・協働による学校教育・家庭教育・社会教育の充実-

#### 問26 教育活動支援のための外部人材(保護者、地域住民、NPO、企業など)の導入等について

(1) 今年度、教育活動(部活動を含む)において、外部人材を活用しましたか。

- 1 活用した。…(2)へ
- 2 活用しなかった。…(5)へ
- 合計

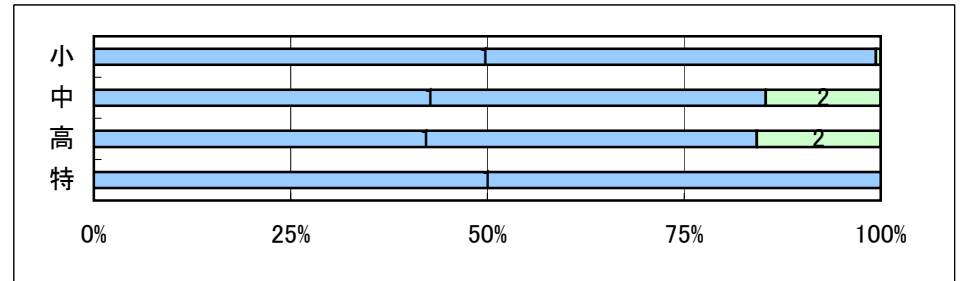
	(小)	(中)	(高)	(特)
1	99.7%	99.4%	98.2%	100.0%
2	0.3%	0.6%	1.8%	0.0%
合計	100.0%	100.0%	100.0%	100.0%



(2) (1)で「1」と答えた場合、外部人材との連携・協働による授業を実施しましたか。

- 1 実施した。…(3)、(4)へ
- 2 実施しなかった。…(5)へ
- 合計

	(小)	(中)	(高)	(特)
1	99.4%	85.4%	84.3%	100.0%
2	0.6%	14.6%	15.7%	0.0%
合計	100.0%	100.0%	100.0%	100.0%



(3) (2)で「1」と答えた場合、どのような外部人材を活用しましたか。(複数回答)

- 1 保護者
- 2 保護者以外の地域住民
- 3 NPO・企業等
- 4 その他

	(小)	(中)	(高)	(特)
1	65.6%	28.8%	13.2%	24.3%
2	94.0%	76.0%	60.4%	81.1%
3	63.1%	54.1%	79.1%	83.8%
4	19.6%	32.2%	36.3%	40.5%

(4) (2)で「1」と答えた場合、その効果について該当するものを選択してください。(複数回答可)

- 1 子どもの学習の充実につながる。
- 2 子どもの社会性の涵養につながる。
- 3 子どもの自己肯定感の高まり。
- 4 生徒指導、いじめ、不登校等の減少。
- 5 教員の資質向上に資する。
- 6 保護者や地域の協力の高まり。
- 7 学校と地域の相互理解の深まり。
- 8 その他

	(小)	(中)	(高)	(特)
1	98.1%	87.0%	79.1%	97.3%
2	59.9%	66.4%	74.7%	73.0%
3	30.9%	28.1%	23.1%	56.8%
4	7.6%	13.7%	11.0%	2.7%
5	39.7%	36.3%	44.0%	75.7%
6	74.4%	57.5%	33.0%	43.2%
7	75.7%	59.6%	57.1%	67.6%
8	0.3%	1.4%	4.4%	0.0%

(5) (1)で「2」、(2)で「2」と答えた場合、活用または実施しなかった理由について該当するものを選択してください。(複数回答可)

	(小)	(中)	(高)	(特)
1 制度や体制づくりがなされていない。	66.7%	46.2%	31.6%	-
2 予算的な支援が十分でない。	0.0%	23.1%	15.8%	-
3 学校や地域の担当者(コーディネーター)が明確になっていない。	33.3%	15.4%	10.5%	-
4 学校と地域の情報共有ができていない。	0.0%	7.7%	0.0%	-
5 目的や意義の共有ができていない。	0.0%	7.7%	21.1%	-
6 地域の人材を探すことが難しい。	0.0%	30.8%	31.6%	-
7 授業の調整や打合せに時間がかかる。	33.3%	38.5%	26.3%	-
8 守秘義務に関する懸念がある。	0.0%	7.7%	0.0%	-
9 その他	0.0%	3.8%	26.3%	-

(6) 地域のNPOや企業等の外部人材を授業で活用した学校の割合

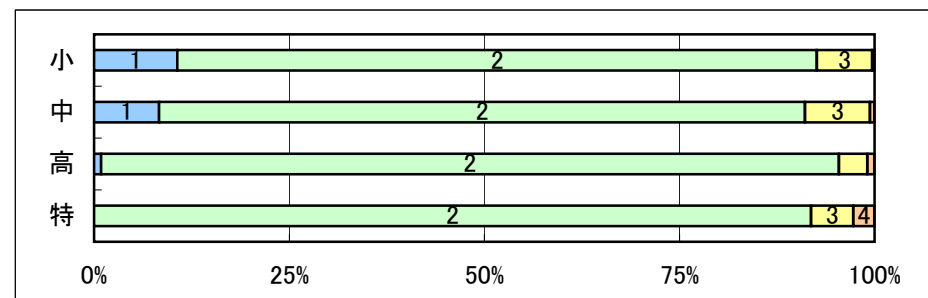
(小)	(中)	(高)	(特)
62.5%	45.9%	65.5%	83.3%

(7) 地域のNPOや企業等を除く外部人材を授業で活用した学校の割合

(小)	(中)	(高)	(特)
98.1%	78.5%	70.0%	100.0%

(8) 地域の人々の協力を得ながら学校の課題を解決したり、地域のニーズに応えたりするため、地域の人々が参画して協議する場がありますか。

	(小)	(中)	(高)	(特)
1 学校運営協議会を設置している。	10.7%	8.3%	0.9%	0.0%
2 学校評議員に意見を聞いたり、学校関係者評価委員会を実施したりしている。	82.0%	82.8%	94.5%	91.9%
3 1、2と似た仕組みや場(会議体を含む)を設けている。	7.1%	8.3%	3.6%	5.4%
4 ない。	0.3%	0.6%	0.9%	2.7%
合計	100.0%	100.0%	100.0%	100.0%

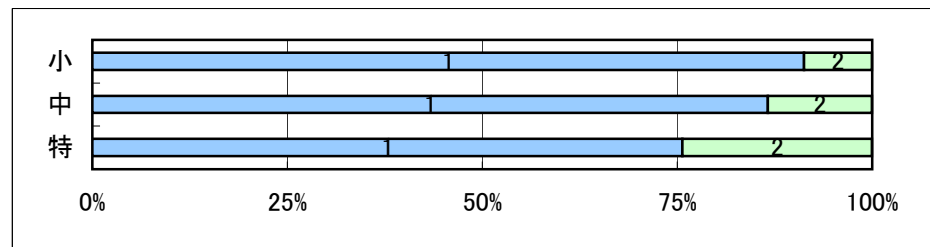


### 問27 学校またはPTAが主催する家庭教育支援活動について

(1) 保護者向けの家庭教育講座や家庭教育についての相談等の家庭教育支援活動を実施しましたか。(小中学校、特別支援学校のみ回答)

- 1 実施した。…(2)、(3)、(4)、(5)へ
  - 2 実施しなかった。
- 合計

	(小)	(中)	(高)	(特)
1 実施した。…(2)、(3)、(4)、(5)へ	91.3%	86.6%	—	75.7%
2 実施しなかった。	8.8%	13.4%	—	24.3%
合計	100.0%	100.0%		100.0%



(2) (1)で「1」と答えた場合、どのような内容の家庭教育支援活動を行いましたか。(複数回答)

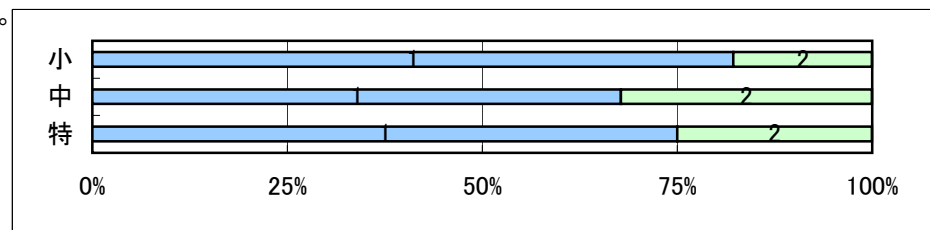
- 1 懇談会(授業参観後の懇談会も含む)
  - 2 家庭教育についての講座・研修会・交流会
  - 3 家庭教育についての相談
  - 4 その他の活動
- 合計

	(小)	(中)	(高)	(特)
1 懇談会(授業参観後の懇談会も含む)	75.7%	75.2%	—	85.7%
2 家庭教育についての講座・研修会・交流会	81.5%	74.5%	—	67.9%
3 家庭教育についての相談	37.0%	24.2%	—	42.9%
4 その他の活動	3.1%	4.7%	—	3.6%
合計				

(3) (1)で「1」と答えた場合、地域の方等(教職員・保護者以外の方)を講師や助言者等として招きましたか。

- 1 招いた。
  - 2 招かなかった。
- 合計

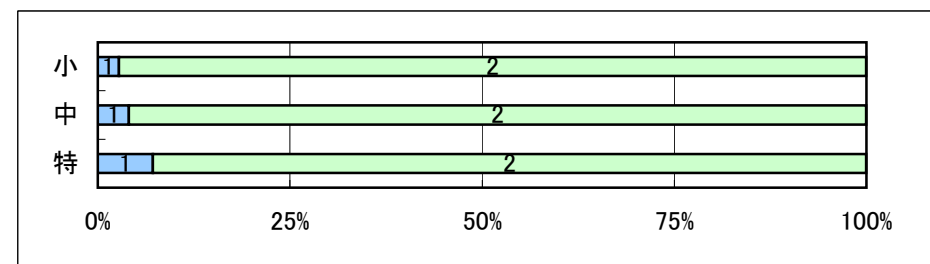
	(小)	(中)	(高)	(特)
1 招いた。	82.2%	67.8%	—	75.0%
2 招かなかった。	17.8%	32.2%	—	25.0%
合計	100.0%	100.0%		100.0%



(4) (1)で「1」と答えた場合、父親を対象(父親のみが対象となっているか、父親の参加者が過半数以上の場合を指す)とした家庭教育支援活動を実施しましたか。

- 1 実施した。
- 2 実施しなかった。

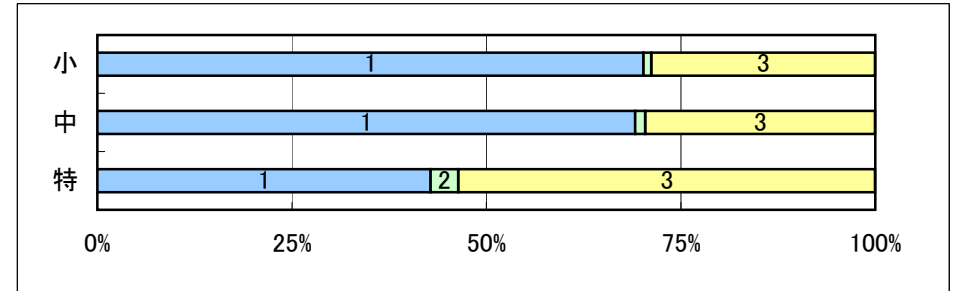
	(小)	(中)	(高)	(特)
1 実施した。	2.7%	4.0%	—	7.1%
2 実施しなかった。	97.3%	96.0%	—	92.9%
合計	100.0%	100.0%		100.0%



(5) (1)で「1」と答えた場合、入学前あるいは入学直後に、新入生の保護者を対象とした家庭教育に関する講座を実施しましたか。

- 1 保護者全員が集まる機会に実施した。
  - 2 希望した保護者に対してのみ実施した。
  - 3 実施しなかった。
- 合計

	(小)	(中)	(高)	(特)
1	70.2%	69.1%	—	42.9%
2	1.0%	1.3%	—	3.6%
3	28.8%	29.5%	—	53.6%
合計	100.0%	100.0%	—	100.0%



## 第4章 生きがいや潤いをもたらす文化・スポーツの振興

※この章に関する設問はありません。

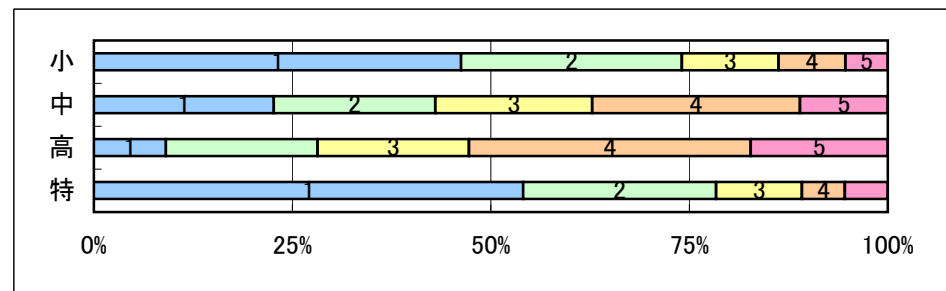
## 第5章 現代の重要課題に対応した教育の推進

問28 ICTを活用した教育についてお聞きします。

日常的に授業(普通教室、特別教室、パソコン教室等)でICT機器を活用した教員の割合はどの程度でしたか。

- 1 80%以上
- 2 60%以上
- 3 40%以上
- 4 20%以上
- 5 20%未満

	(小)	(中)	(高)	(特)
1	46.3%	22.7%	9.1%	54.1%
2	27.8%	20.3%	19.1%	24.3%
3	12.2%	19.8%	19.1%	10.8%
4	8.4%	26.2%	35.5%	5.4%
5	5.3%	11.0%	17.3%	5.4%
	100.0%	100.0%	100.0%	100.0%

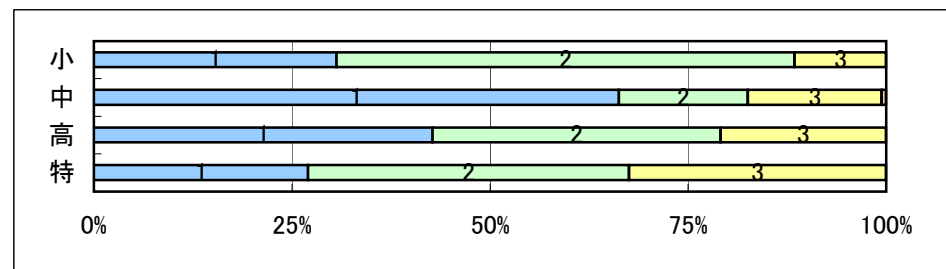


問29 情報モラルに関する教育活動について

情報モラルに関する教育活動を実施しましたか。

- 1 全学年で計画的に実施した。
  - 2 特定の学年で計画的に実施した。
  - 3 担任・教科担当等により一部で実施した。
  - 4 実施しなかった。
- 合計

	(小)	(中)	(高)	(特)
1	30.6%	66.3%	42.7%	27.0%
2	57.8%	16.3%	36.4%	40.5%
3	11.6%	16.9%	20.9%	32.4%
4	0.0%	0.6%	0.0%	0.0%
	100.0%	100.0%	100.0%	100.0%



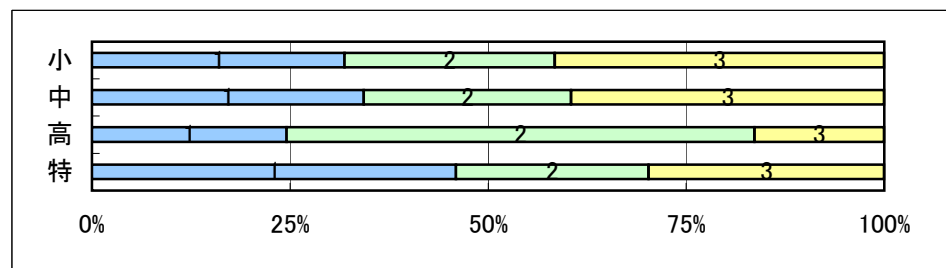
問30 外国人児童生徒に対する支援の状況について

(1) 外国人児童生徒が、在籍していますか。

- 1 在籍していない。
  - 2 在籍しているが、特別な支援を要する児童生徒はいない。
  - 3 在籍しており、特別な支援を要する児童生徒がいる。
- …(2)へ

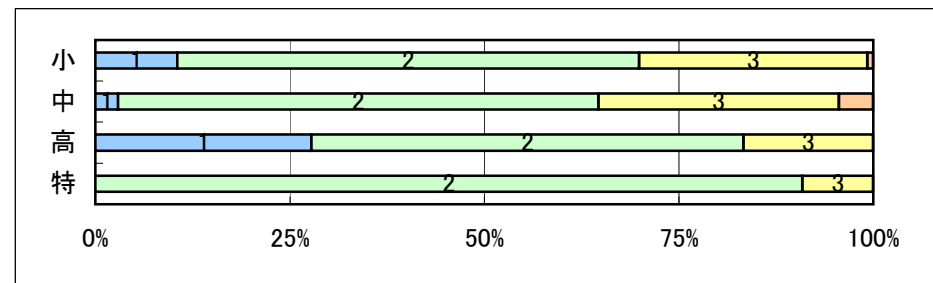
合計

	(小)	(中)	(高)	(特)
1	31.9%	34.3%	24.5%	45.9%
2	26.6%	26.2%	59.1%	24.3%
3	41.6%	39.5%	16.4%	29.7%
	100.0%	100.0%	100.0%	100.0%



(2) (1)で「3」と答えた場合、外国人児童生徒に対する必要な支援が実現できましたか。

	(小)	(中)	(高)	(特)
1 十分できた。	10.5%	2.9%	27.8%	0.0%
2 ほぼできた。	59.4%	61.8%	55.6%	90.9%
3 あまりできなかった。・・・(3)へ	29.3%	30.9%	16.7%	9.1%
4 ほとんどできなかった。・・・(3)へ	0.8%	4.4%	0.0%	0.0%
合計	100.0%	100.0%	100.0%	100.0%

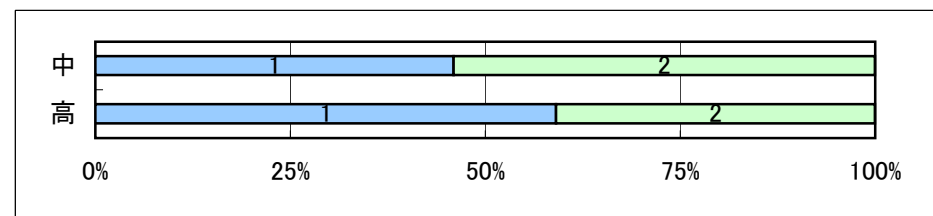


(3) (2)で「3」または「4」と回答した学校にお聞きます。その理由を簡潔に記入してください。 略

**問31 今年度の部活動の実施状況について【中高のみ】**

(1) どのような加入方式をとりましたか。

	(小)	(中)	(高)	(特)
1 全員加入	-	45.9%	59.1%	-
2 任意加入	-	54.1%	40.9%	-
合計		100.0%	100.0%	



(2) 生徒数及び運動部と文化部の加入者数を記入してください。

【実人数を記入してください。】

	(小)	(中)	(高)	(特)
1 男子生徒数(人)	-	31,563	33,255	-
2 女子生徒数(人)	-	29,593	31,485	-
3 男子運動部活動加入者数(人)	-	26,172	23,127	-
4 女子運動部活動加入者数(人)	-	19,505	11,921	-
5 男子文化部活動加入者数(人)	-	2,322	8,619	-
6 女子文化部活動加入者数(人)	-	8,583	17,987	-

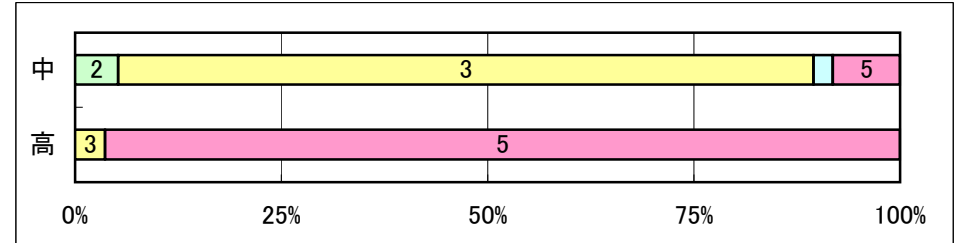
(3) 一週間のうち、「活動しない日」を設けていない部活動はいくつありますか。

	(小)	(中)	(高)	(特)
1 設置運動部活動総数(部)	-	1,539	1,283	-
2 設置文化部活動総数(部)	-	377	1,065	-
3 「活動しない日」を設けていない運動部活動数(部)	-	111	133	-
4 「活動しない日」を設けていない文化部活動数(部)	-	33	81	-

(4) 定期テスト前の部活動停止日を何日設けましたか。

- 1 1日
- 2 2日
- 3 3日
- 4 4日
- 5 5日以上
- 合計

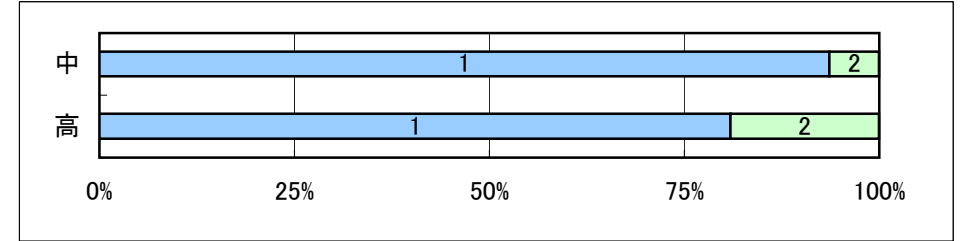
	(小)	(中)	(高)	(特)
1	—	0.0%	0.0%	—
2	—	5.2%	0.0%	—
3	—	84.3%	3.6%	—
4	—	2.3%	0.0%	—
5	—	8.1%	96.4%	—
合計		100.0%	100.0%	



(5) 部活動の指導者に教職員以外の人材(外部指導者)を導入しましたか。

- 1 導入した。…(6)、(7)へ
- 2 導入しなかった。
- 合計

	(小)	(中)	(高)	(特)
1	—	93.6%	80.9%	—
2	—	6.4%	19.1%	—
合計		100.0%	100.0%	



(6) (5)で「1」と答えた場合、学校で何人の外部指導者を導入していますか。

- 1 運動部活動の外部指導者数(人)
- 2 文化部活動の外部指導者数(人)

	(小)	(中)	(高)	(特)
1	—	594	440	—
2	—	186	354	—

(7) (5)で「1」と答えた場合、外部指導者を導入した理由は何ですか。(複数回答)

- 1 技術指導ができる教員がいないため。
- 2 より高い技術を有する地域の指導力を生かすため。
- 3 保護者からの要望があったため。
- 4 外部指導者から指導をしたいという要望があったため。
- 5 県教委や市町教委の指導者派遣事業があったため。
- 6 教員の負担軽減のため。
- 7 その他

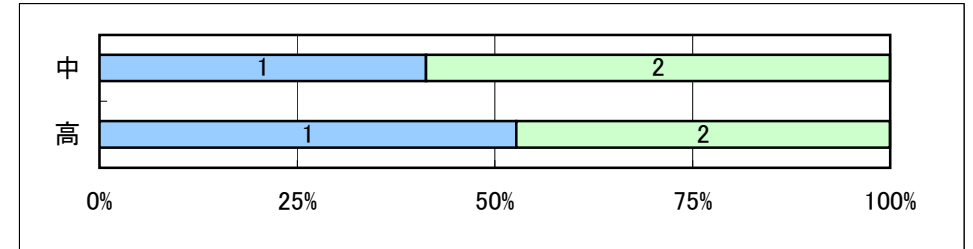
	(小)	(中)	(高)	(特)
1	—	47.8%	85.4%	—
2	—	78.3%	78.7%	—
3	—	40.4%	11.2%	—
4	—	24.8%	12.4%	—
5	—	9.3%	65.2%	—
6	—	50.9%	56.2%	—
7	—	0.0%	7.9%	—



(8) 部活動へさらに人材(外部指導者)の導入を必要としますか。

- 1 必要である。・・・(9)へ
  - 2 必要としない。
- 合計

	(小)	(中)	(高)	(特)
1	-	41.3%	52.7%	-
2	-	58.7%	47.3%	-
合計		100.0%	100.0%	



(9) (8)で「1」と答えた場合、学校でさらに何人程度の人材(外部指導者)が必要ですか。【外部指導者を必要としている学校の1校あたりの人数】

- 1 運動部活動必要数(人)
- 2 文化部活動必要数(人)

	(小)	(中)	(高)	(特)
1	-	2.9	2.5	-
2	-	0.8	1.2	-

(10) 「朝練習」を実施している部活動はどのくらいありますか。【総部活動数に対する割合】

- 1 朝練習実施運動部活動数
- 2 朝練習実施文化部活動数

	(小)	(中)	(高)	(特)
1	-	41.1%	20.0%	-
2	-	14.1%	3.7%	-

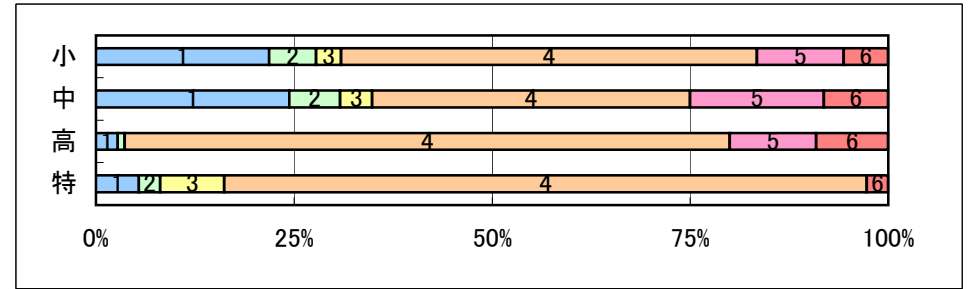
## Ⅱ 学校マネジメント向上プロジェクト「学校運営改善事例集」に関すること

問32 「学校運営改善事例集」(平成22年4月発行)に「どの学校にも取組をお願いすること」として示した、「定時退勤日の設定」について

(1) 今年度、定時退勤日を何日程度設定しましたか。

- 1 月に1日
  - 2 月に2日
  - 3 月に3日
  - 4 月に4日以上
  - 5 設定していない。
  - 6 その他 略
- 合計

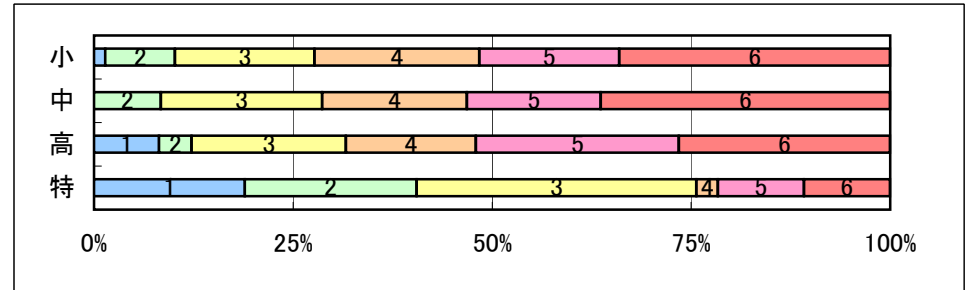
	(小)	(中)	(高)	(特)
1	21.9%	24.4%	2.7%	5.4%
2	5.9%	6.4%	0.9%	2.7%
3	3.1%	4.1%	0.0%	8.1%
4	52.5%	40.1%	76.4%	81.1%
5	10.9%	16.9%	10.9%	0.0%
6	5.6%	8.1%	9.1%	2.7%
合計	100.0%	100.0%	100.0%	100.0%



(2) (1)で設定した日の達成率は何の程度でしたか。

- 1 100%
  - 2 80%以上
  - 3 60%以上
  - 4 40%以上
  - 5 20%以上
  - 6 20%未満
- 合計

	(小)	(中)	(高)	(特)
1	1.4%	0.0%	8.2%	18.9%
2	8.8%	8.4%	4.1%	21.6%
3	17.5%	20.3%	19.4%	35.1%
4	20.7%	18.2%	16.3%	2.7%
5	17.5%	16.8%	25.5%	10.8%
6	34.0%	36.4%	26.5%	10.8%
合計	100.0%	100.0%	100.0%	100.0%

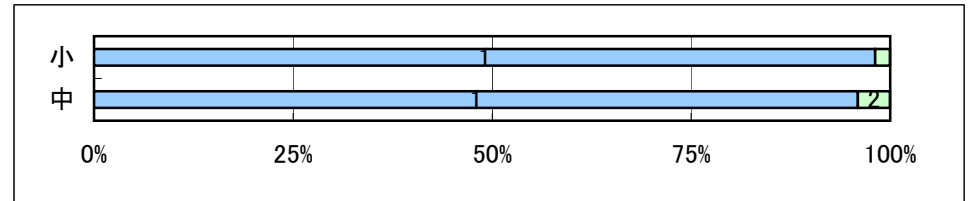


問33 「学校運営改善事例集」に「どの学校にも取組をお願いすること」として示した、「労働時間の適正な把握(勤務時間管理簿またはタイムカード等)と労働安全衛生管理」について

(1) 今年度、「労働時間の適正な把握」のための手だてを講じましたか。

- 1 手だてを講じた。…(2)へ
  - 2 手だてを講じなかった。
- 合計

	(小)	(中)	(高)	(特)
1	98.1%	95.9%	-	-
2	1.9%	4.1%	-	-
合計	100.0%	100.0%	-	-



(2) (1)で「1」と回答した場合、どのような手だてを講じましたか。(複数回答)

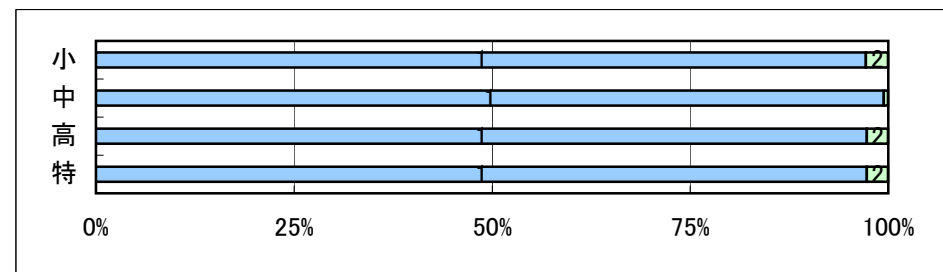
- 1 「出勤簿兼業務記録簿」または「勤務時間管理簿」を使用
- 2 タイムカードを使用
- 3 その他

	(小)	(中)	(高)	(特)
1	85.7%	89.7%	-	-
2	11.8%	9.7%	-	-
3	7.3%	6.7%	-	-

**問34 教職員のメンタルヘルスの増進に関する取組について**

(1) 今年度、教職員のメンタルヘルスの増進に関する取組を実施しましたか。

	(小)	(中)	(高)	(特)
1 実施した。…(2)へ	97.2%	99.4%	97.3%	97.3%
2 実施しなかった。	2.8%	0.6%	2.7%	2.7%
合計	100.0%	100.0%	100.0%	100.0%



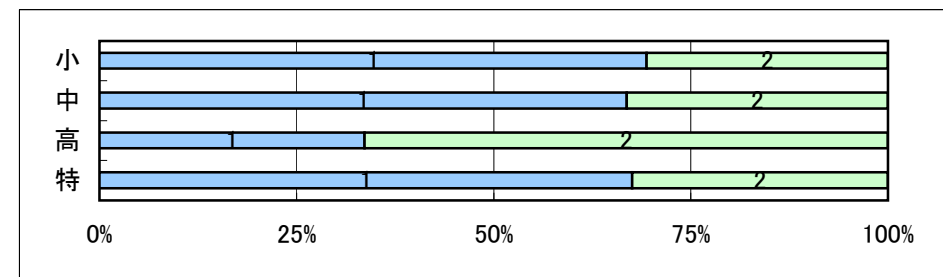
(2) (1)で「1」と回答した場合、どのような内容の取組を実施しましたか。(複数回答)

	(小)	(中)	(高)	(特)
1 メンタルヘルス講習会	21.2%	17.0%	22.4%	38.9%
2 エンカウンターグループの活用	4.5%	5.3%	3.7%	2.8%
3 ストレスチェック	83.0%	82.5%	84.1%	97.2%
4 管理職や産業医等による面談	53.1%	59.6%	68.2%	55.6%
5 その他 略	4.8%	7.6%	19.6%	5.6%

(3) 「教職員のためのメンタルヘルスガイド」(平成24年10月 公立学校共済組合静岡支部、静岡県教育委員会福利課発行)の活用状況について

(ア)今年度、「教職員のためのメンタルヘルスガイド」を活用しましたか。

	(小)	(中)	(高)	(特)
1 活用した。…(イ)へ	69.4%	66.9%	33.6%	67.6%
2 活用しなかった。	30.6%	33.1%	66.4%	32.4%
合計	100.0%	100.0%	100.0%	100.0%



(イ) (ア)で「1」と答えた場合、活用方法はどのようなものですか。(複数回答)

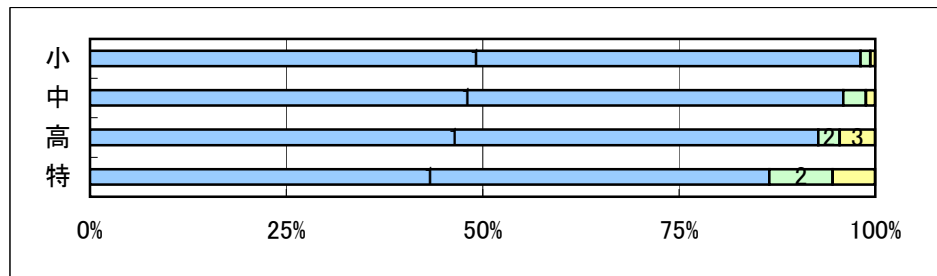
	(小)	(中)	(高)	(特)
1 校内(職員)研修の場	25.7%	26.1%	24.3%	16.0%
2 職員会議(朝の打ち合わせ)の場	77.5%	74.8%	45.9%	40.0%
3 職員安全衛生委員会の場	1.4%	3.5%	32.4%	48.0%
4 その他 略	3.2%	2.6%	10.8%	16.0%

問35 「教員の子どもと向き合う時間の拡充と、指導準備時間等の確保」を目指した、具体的な学校運営上の改善について

(1) 校内の行事や諸活動の見直し

- 1 平成26年度以前から実施していたもの
- 2 今年度から実施したもの
- 3 今年度実施しなかったもの
- 合計

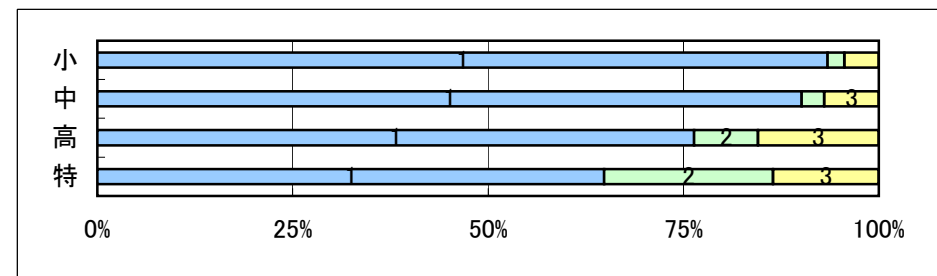
	(小)	(中)	(高)	(特)
1	98.1%	95.9%	92.7%	86.5%
2	1.3%	2.9%	2.7%	8.1%
3	0.6%	1.2%	4.5%	5.4%
合計	100.0%	100.0%	100.0%	100.0%



(2) 校務分掌の見直しによる組織の無駄の削除

- 1 平成26年度以前から実施していたもの
- 2 今年度から実施したもの
- 3 今年度実施しなかったもの
- 合計

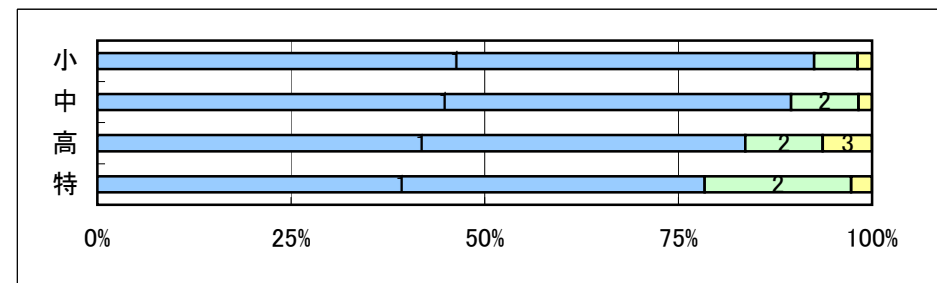
	(小)	(中)	(高)	(特)
1	93.4%	90.1%	76.4%	64.9%
2	2.2%	2.9%	8.2%	21.6%
3	4.4%	7.0%	15.5%	13.5%
合計	100.0%	100.0%	100.0%	100.0%



(3) 会議(各種校内委員会を含む)の運営方法の工夫、改善

- 1 平成26年度以前から実施していたもの
- 2 今年度から実施したもの
- 3 今年度実施しなかったもの
- 合計

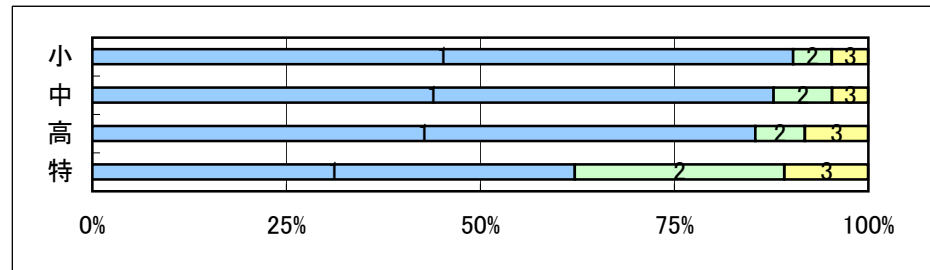
	(小)	(中)	(高)	(特)
1	92.5%	89.5%	83.6%	78.4%
2	5.6%	8.7%	10.0%	18.9%
3	1.9%	1.7%	6.4%	2.7%
合計	100.0%	100.0%	100.0%	100.0%



(4) 校内研修の運営方法の工夫、改善

- 1 平成26年度以前から実施していたもの
- 2 今年度から実施したもの
- 3 今年度実施しなかったもの
- 合計

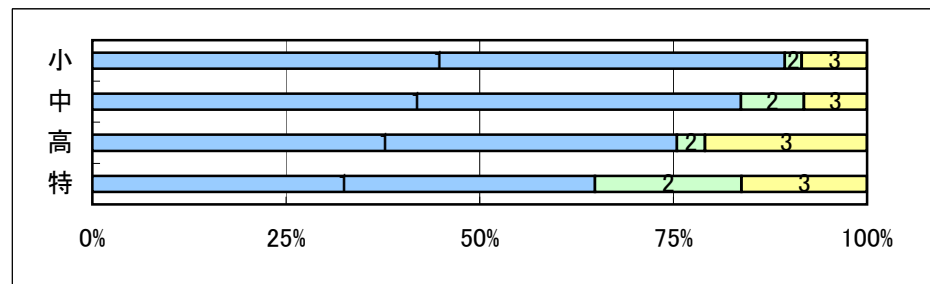
	(小)	(中)	(高)	(特)
1	90.3%	87.8%	85.5%	62.2%
2	5.0%	7.6%	6.4%	27.0%
3	4.7%	4.7%	8.2%	10.8%
合計	100.0%	100.0%	100.0%	100.0%



(5) 学校訪問時の指導案の工夫、改善

- 1 平成26年度以前から実施していたもの
- 2 今年度から実施したもの
- 3 今年度実施しなかったもの
- 合計

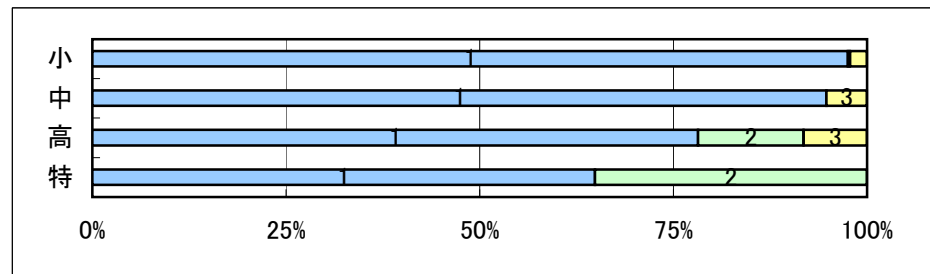
	(小)	(中)	(高)	(特)
1	89.4%	83.7%	75.5%	64.9%
2	2.2%	8.1%	3.6%	18.9%
3	8.4%	8.1%	20.9%	16.2%
合計	100.0%	100.0%	100.0%	100.0%



(6) 出張の復命や、研究会・研修会等の参加報告の簡素化

- 1 平成26年度以前から実施していたもの
- 2 今年度から実施したもの
- 3 今年度実施しなかったもの
- 合計

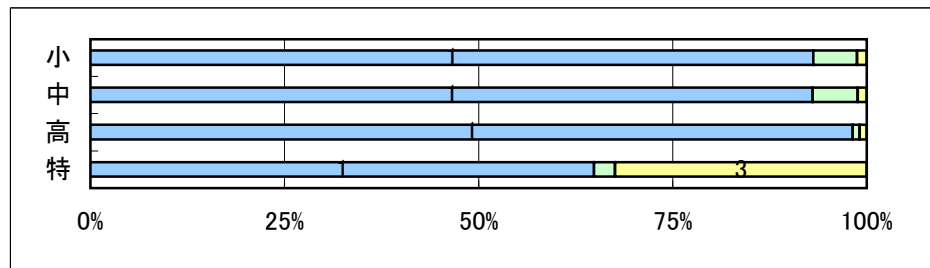
	(小)	(中)	(高)	(特)
1	97.5%	94.8%	78.2%	64.9%
2	0.3%	0.0%	13.6%	35.1%
3	2.2%	5.2%	8.2%	0.0%
合計	100.0%	100.0%	100.0%	100.0%



(7) 通知表の電算化

- 1 平成26年度以前から実施していたもの
- 2 今年度から実施したもの
- 3 今年度実施しなかったもの
- 合計

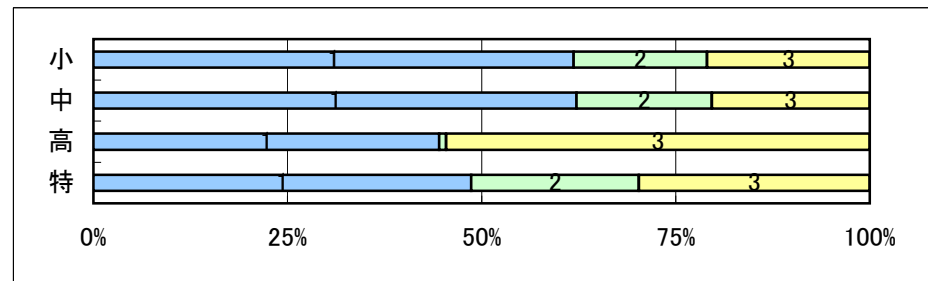
	(小)	(中)	(高)	(特)
1	93.1%	93.0%	98.2%	64.9%
2	5.6%	5.8%	0.9%	2.7%
3	1.3%	1.2%	0.9%	32.4%
合計	100.0%	100.0%	100.0%	100.0%



(8) 出席簿の電算化

- 1 平成26年度以前から実施していたもの
- 2 今年度から実施したもの
- 3 今年度実施しなかったもの
- 合計

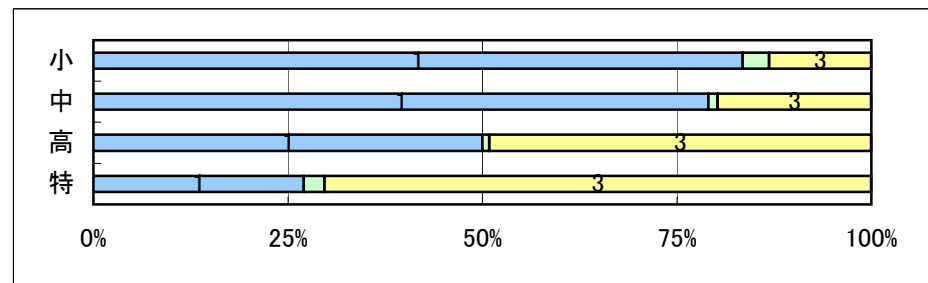
	(小)	(中)	(高)	(特)
1	61.9%	62.2%	44.5%	48.6%
2	17.2%	17.4%	0.9%	21.6%
3	20.9%	20.3%	54.5%	29.7%
合計	100.0%	100.0%	100.0%	100.0%



(9) 学年会計等、事務職員ができる職務の移譲

- 1 平成26年度以前から実施していたもの
- 2 今年度から実施したもの
- 3 今年度実施しなかったもの
- 合計

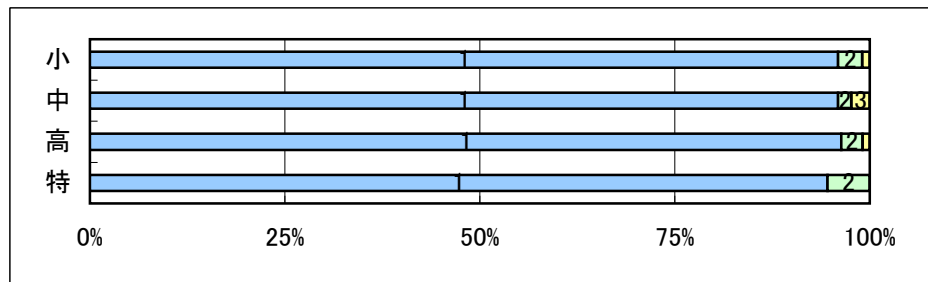
	(小)	(中)	(高)	(特)
1	83.4%	79.1%	50.0%	27.0%
2	3.4%	1.2%	0.9%	2.7%
3	13.1%	19.8%	49.1%	70.3%
合計	100.0%	100.0%	100.0%	100.0%



(10) 校内LAN等の活用による文書や情報の共有化

- 1 平成26年度以前から実施していたもの
- 2 今年度から実施したもの
- 3 今年度実施しなかったもの
- 合計

	(小)	(中)	(高)	(特)
1	95.9%	95.9%	96.4%	94.6%
2	3.1%	1.7%	2.7%	5.4%
3	0.9%	2.3%	0.9%	0.0%
合計	100.0%	100.0%	100.0%	100.0%



教職員アンケート集計【抽出校の全教職員】

【小】【中】【高】【特】【全校種】

回答した教職員数→

994	579	1,400	647	3,620
-----	-----	-------	-----	-------

問1 「静岡県生涯学習情報発信システム(まなぼっと)」の活用状況についてお答えください。

【教員】

- ホームページを見て、「総合的な学習」や各教科等で活用したり、児童生徒に対して活用を促した。
- ホームページを見たが、活用せず、児童生徒に対して活用を促さなかった。
- 「静岡県生涯学習情報発信システム(まなぼっと)」について知っているが、ホームページを見たことはない。
- 「静岡県生涯学習情報発信システム(まなぼっと)」について知らなかった。

	(小)	(中)	(高)	(特)	全校種
1	7.5%	2.4%	2.2%	3.3%	4.0%
2	22.7%	11.6%	10.5%	22.3%	16.4%
3	28.4%	34.7%	25.8%	27.2%	28.6%
4	41.3%	51.4%	58.3%	47.2%	51.1%

問2 各種の校外研修(経験別、推薦、希望)や校内研修、民間企業体験等の社会体験研修等の研修に関する取組状況や活用状況について

(1) 以下に掲げる研修について、今年度、自らの資質能力の向上に、積極的に取り組みましたか。

【教員】

(ア) 校内研修

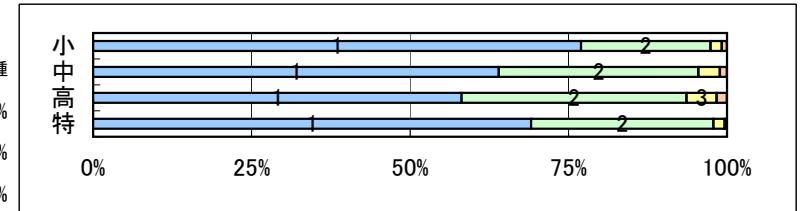
- 取り組んだ。
  - どちらかといえば取り組んだ。
  - どちらかといえば取り組まなかった。
  - 取り組まなかった。
- 合計

【教員】

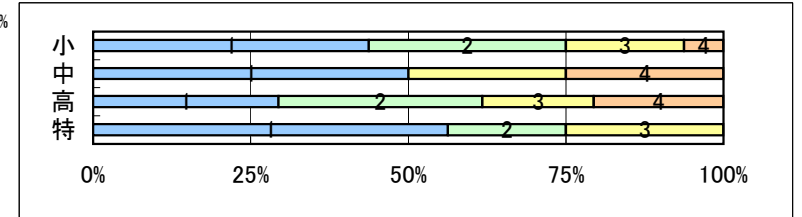
	(小)	(中)	(高)	(特)	全校種
1	77.0%	64.0%	58.1%	69.1%	66.4%
2	20.4%	31.5%	35.5%	28.8%	29.4%
3	1.8%	3.4%	4.7%	1.8%	3.1%
4	0.8%	1.1%	1.6%	0.4%	1.1%
合計	100.0%	100.0%	100.0%	100.0%	100.0%

【事務職員】

	(小)	(中)	(高)	(特)	全校種
1	43.8%	50.0%	29.4%	56.3%	40.0%
2	31.3%	0.0%	32.4%	18.8%	27.1%
3	18.8%	25.0%	17.6%	25.0%	20.0%
4	6.3%	25.0%	20.6%	0.0%	12.9%
合計	100.0%	100.0%	100.0%	100.0%	100.0%



【事務職員】



(イ) 経験段階別研修(初任者、5年経験者、10年経験者等)

【教員】

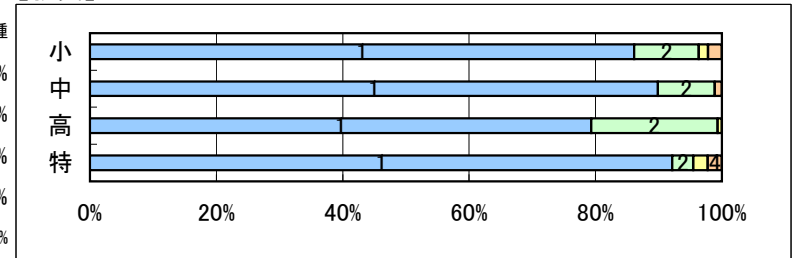
【事務職員】

【教員】

- 1 取り組んだ。
- 2 どちらかといえば取り組んだ。
- 3 どちらかといえば取り組まなかった。
- 4 取り組まなかった。
- 合計

	(小)	(中)	(高)	(特)	全校種
1	86.1%	89.9%	79.3%	92.1%	85.8%
2	10.2%	9.0%	20.0%	3.4%	11.8%
3	1.5%	0.0%	0.7%	2.2%	1.1%
4	2.2%	1.1%	0.0%	2.2%	1.3%
合計	100.0%	100.0%	100.0%	100.0%	100.0%

	(小)	(中)	(高)	(特)	全校種
1	77.8%	80.0%	87.5%	75.0%	81.6%
2	22.2%	0.0%	0.0%	25.0%	10.5%
3	0.0%	0.0%	6.3%	0.0%	2.6%
4	0.0%	20.0%	6.3%	0.0%	5.3%
合計	100.0%	100.0%	100.0%	100.0%	100.0%

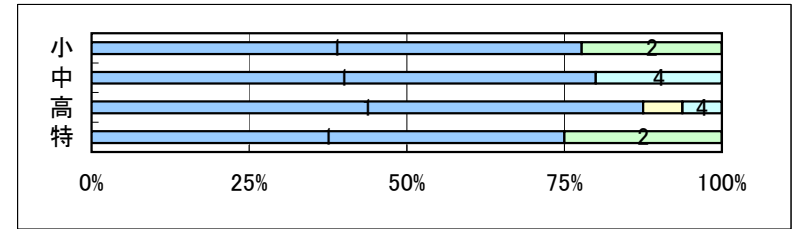


- 5 研修の対象者ではなかった。

84.9%	83.8%	88.2%	85.3%
-------	-------	-------	-------

83.0%	82.1%	87.6%	80.5%
-------	-------	-------	-------

【事務職員】



(ウ) 職務別研修(各種主任等に関する研修等)

【教員】

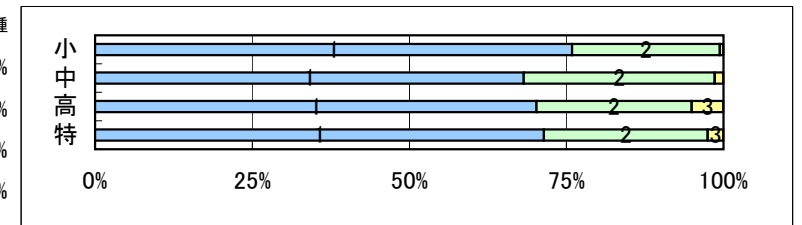
【事務職員】

【教員】

- 1 取り組んだ。
- 2 どちらかといえば取り組んだ。
- 3 どちらかといえば取り組まなかった。
- 4 取り組まなかった。
- 合計

	(小)	(中)	(高)	(特)	全校種
1	75.5%	67.6%	67.4%	68.0%	71.2%
2	23.4%	30.1%	23.7%	24.8%	24.9%
3	0.6%	1.4%	4.8%	2.4%	1.9%
4	0.6%	0.9%	4.1%	4.8%	1.9%
合計	100.0%	100.0%	100.0%	100.0%	100.0%

	(小)	(中)	(高)	(特)	全校種
1	60.0%	83.3%	82.8%	90.9%	76.1%
2	28.0%	16.7%	13.8%	0.0%	16.9%
3	8.0%	0.0%	3.4%	9.1%	5.6%
4	4.0%	0.0%	0.0%	0.0%	1.4%
合計	100.0%	100.0%	100.0%	100.0%	100.0%

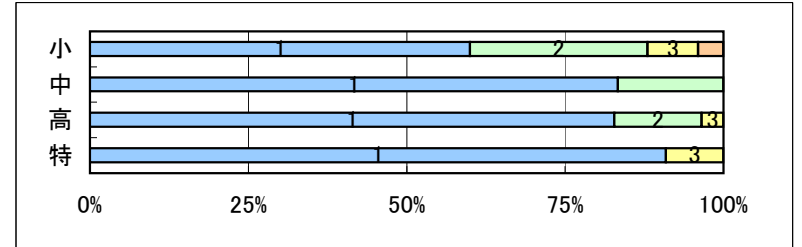


- 5 研修の対象者ではなかった。

44.1%	60.2%	78.7%	79.3%
-------	-------	-------	-------

52.8%	78.6%	77.5%	73.2%
-------	-------	-------	-------

【事務職員】





(工) 希望研修(県総合教育センターが行う希望研修)

- 1 取り組んだ。
- 2 どちらかといえば取り組んだ。
- 3 どちらかといえば取り組まなかった。
- 4 取り組まなかった。
- 合計

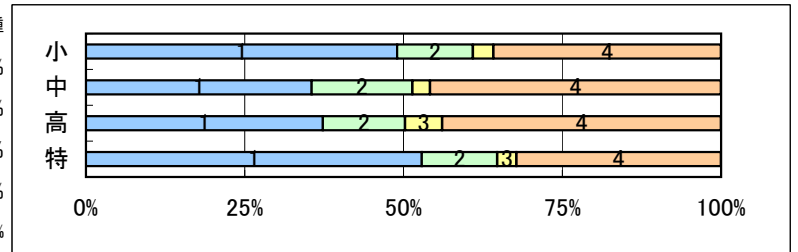
【教員】

	(小)	(中)	(高)	(特)	全校種
1	49.0%	35.5%	37.3%	52.9%	44.2%
2	12.0%	15.9%	13.0%	11.9%	12.7%
3	3.2%	2.8%	5.8%	3.1%	4.1%
4	35.9%	45.8%	43.9%	32.2%	38.9%
合計	100.0%	100.0%	100.0%	100.0%	100.0%

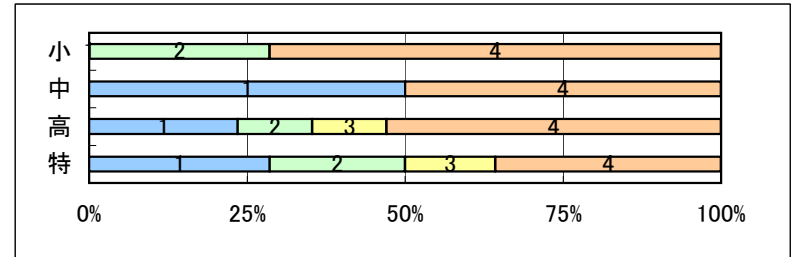
【事務職員】

	(小)	(中)	(高)	(特)	全校種
1	0.0%	50.0%	23.5%	28.6%	25.4%
2	28.6%	0.0%	11.8%	21.4%	14.3%
3	0.0%	0.0%	11.8%	14.3%	9.5%
4	71.4%	50.0%	52.9%	35.7%	50.8%
合計	100.0%	100.0%	100.0%	100.0%	100.0%

【教員】



【事務職員】



(オ) 特別研修(各種派遣研修等)

- 1 取り組んだ。
- 2 どちらかといえば取り組んだ。
- 3 どちらかといえば取り組まなかった。
- 4 取り組まなかった。
- 合計

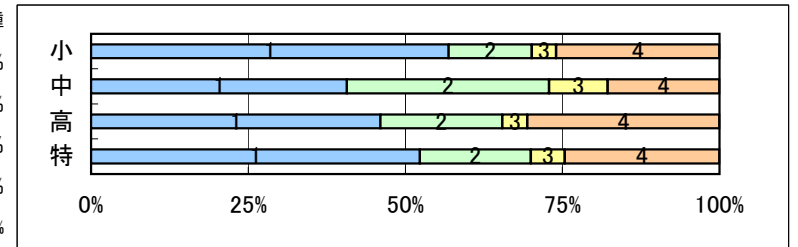
【教員】

	(小)	(中)	(高)	(特)	全校種
1	56.9%	40.7%	46.0%	52.3%	49.1%
2	13.3%	32.2%	19.4%	17.7%	19.7%
3	3.9%	9.3%	4.0%	5.4%	5.1%
4	26.0%	17.8%	30.6%	24.6%	26.2%
合計	100.0%	100.0%	100.0%	100.0%	100.0%

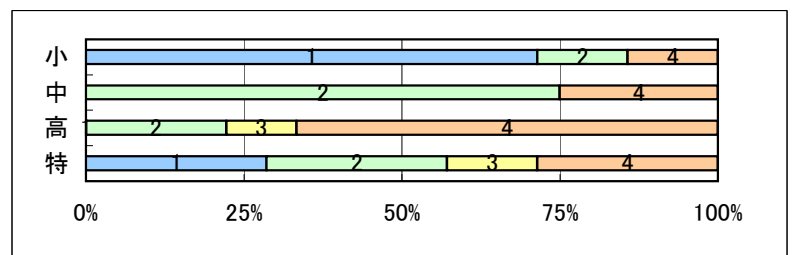
【事務職員】

	(小)	(中)	(高)	(特)	全校種
1	71.4%	0.0%	0.0%	28.6%	25.9%
2	14.3%	75.0%	22.2%	28.6%	29.6%
3	0.0%	0.0%	11.1%	14.3%	7.4%
4	14.3%	25.0%	66.7%	28.6%	37.0%
合計	100.0%	100.0%	100.0%	100.0%	100.0%

【教員】



【事務職員】



(カ) その他の研修

(教育研究団体等が実施する研修会への参加等) (小) (中) (高) (特) 全校種

	【教員】	【事務職員】
	(小) (中) (高) (特) 全校種	(小) (中) (高) (特) 全校種
1 取り組んだ。	67.8% 52.0% 55.1% 52.5% 58.4%	78.6% 47.8% 53.4% 60.9% 60.2%
2 どちらかといえば取り組んだ。	21.8% 34.8% 19.7% 18.4% 22.9%	16.7% 52.2% 24.7% 26.1% 26.7%
3 どちらかといえば取り組まなかった。	1.6% 4.3% 4.4% 4.7% 3.5%	2.4% 0.0% 4.1% 4.3% 3.1%
4 取り組まなかった。	8.7% 8.9% 20.8% 24.4% 15.2%	2.4% 0.0% 17.8% 8.7% 9.9%
合計	100.0% 100.0% 100.0% 100.0% 100.0%	100.0% 100.0% 100.0% 100.0% 100.0%

	【教員】	【事務職員】
5 研修の対象者ではなかった。	35.3% 41.0% 56.9% 47.7%	20.8% 17.9% 43.4% 43.9%

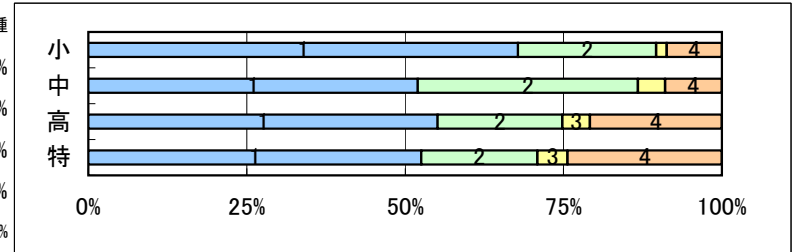
(2) 研修の成果を、学校での自らの授業改善や学校(学年・学級)運営等に役立てましたか。

	【教員】	【事務職員】
	(小) (中) (高) (特) 全校種	(小) (中) (高) (特) 全校種
1 役立てた。……(3)へ	70.0% 52.5% 37.2% 60.8% 53.1%	60.4% 46.4% 34.1% 53.7% 44.2%
2 少し役立てた。……(3)へ	27.2% 41.6% 45.8% 34.1% 37.8%	32.1% 53.6% 34.1% 36.6% 36.3%
3 あまり役立てなかった。……(4)へ	2.1% 4.4% 12.5% 4.5% 6.8%	5.7% 0.0% 13.2% 2.4% 8.4%
4 全く役立てなかった。……(4)へ	0.6% 1.5% 4.5% 0.7% 2.2%	1.9% 0.0% 18.6% 7.3% 11.2%
合計	100.0% 100.0% 100.0% 100.0% 100.0%	100.0% 100.0% 100.0% 100.0% 100.0%

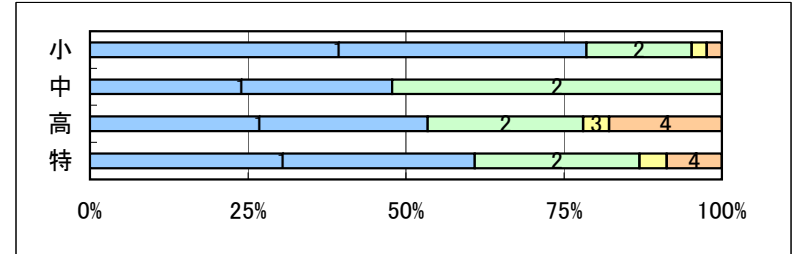
【事務職員】

	(小)	(中)	(高)	(特)	全校種
1 取り組んだ。	78.6%	47.8%	53.4%	60.9%	60.2%
2 どちらかといえば取り組んだ。	16.7%	52.2%	24.7%	26.1%	26.7%
3 どちらかといえば取り組まなかった。	2.4%	0.0%	4.1%	4.3%	3.1%
4 取り組まなかった。	2.4%	0.0%	17.8%	8.7%	9.9%
合計	100.0%	100.0%	100.0%	100.0%	100.0%

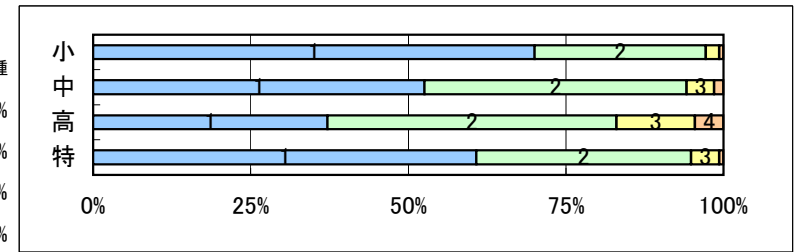
【教員】



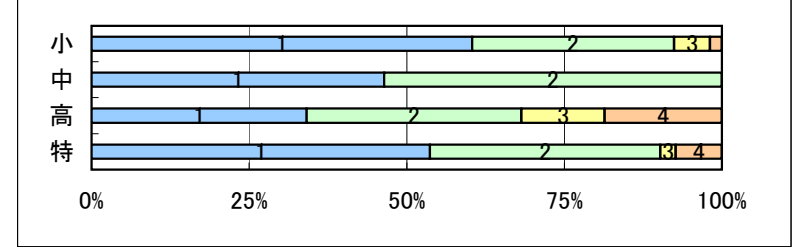
【事務職員】



【教員】



【事務職員】



(3) (2)で「1」または「2」と答えた場合、どのような

研修を役立てましたか。(複数回答)

- 1 校内研修
- 2 経験段階別研修(初任者、5年経験者、10年経験者等)
- 3 職務別研修(各種主任等に関する研修等)
- 4 希望研修(県総合教育センターが行う希望研修)
- 5 特別研修(各種派遣研修等)
- 6 その他の研修

(教育研究団体等が実施する研修会への参加等)

【教員】

(小) (中) (高) (特) 全校種

77.7%	76.6%	59.9%	79.0%	71.6%
16.2%	18.9%	15.3%	15.4%	16.2%
30.1%	28.2%	14.2%	10.3%	20.6%
9.4%	8.3%	13.7%	22.8%	13.2%
9.4%	10.4%	11.0%	8.8%	10.0%
31.9%	26.8%	33.0%	26.3%	30.4%

【事務職員】

(小) (中) (高) (特) 全校種

10.2%	10.7%	14.8%	21.6%	14.4%
18.4%	25.0%	13.6%	13.5%	16.3%
36.7%	14.3%	22.7%	18.9%	24.3%
8.2%	14.3%	9.1%	5.4%	8.9%
8.2%	3.6%	0.0%	8.1%	4.0%
65.3%	75.0%	58.0%	43.2%	59.4%

(4) (2)で「3」または「4」と答えた場合、研修を役立てられ

なかった理由は何ですか。(複数回答)

- 1 研修内容が未消化であったため。
- 2 研修内容に満足することができなかったため。
- 3 研修内容を実践する環境になかったため。
- 4 その他

【教員】

(小) (中) (高) (特) 全校種

61.5%	50.0%	23.4%	25.8%	29.7%
3.8%	18.8%	19.2%	25.8%	18.5%
30.8%	31.3%	59.3%	51.6%	53.1%
15.4%	3.1%	8.9%	0.0%	7.9%

【事務職員】

(小) (中) (高) (特) 全校種

50.0%	-	19.5%	25.0%	22.4%
0.0%	-	4.9%	0.0%	4.1%
0.0%	-	22.0%	25.0%	20.4%
50.0%	-	63.4%	50.0%	61.2%

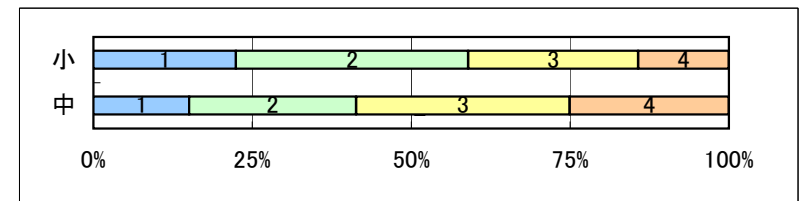
問3 今年度、支援冊子(「よりよい自分をつくっていくために」(Ⅱ・Ⅲを含む)の活用状況について(小・中学校教員のみ回答)

【教員】

(小) (中) (高) (特) 全校種

22.4%	15.1%	-	-	19.7%
36.6%	26.3%	-	-	32.8%
26.8%	33.6%	-	-	29.3%
14.2%	25.0%	-	-	18.2%
100.0%	100.0%			100.0%

- 1 活用した。
  - 2 どちらかといえば活用した。
  - 3 どちらかといえば活用しなかった。
  - 4 活用しなかった。
- 合計



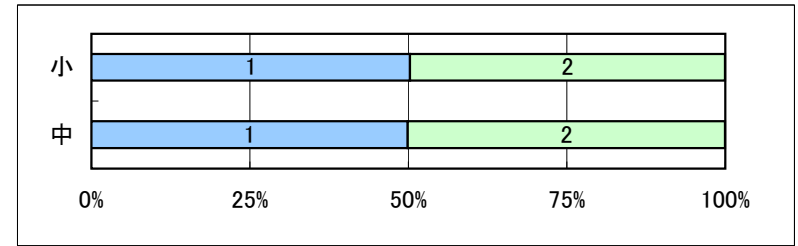
問4 「静岡県の授業づくり指針」の活用状況について(小・中学校教員のみ回答)

【教員】

(1) 今年度、「静岡県の授業づくり指針」を活用しましたか。

- 1 活用した。……(2)、(3)へ
  - 2 活用しなかった。
- 合計

(小)	(中)	(高)	(特)	全校種
50.3%	49.9%	-	-	50.1%
49.7%	50.1%	-	-	49.9%
100.0%	100.0%			100.0%



(2) (1)で「1」と答えた場合、どのように活用したか、簡潔に記入してください。

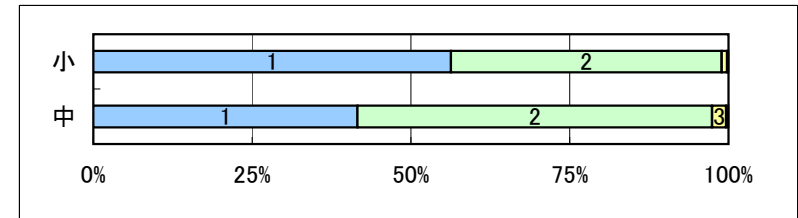
略

(3) (1)で「1」と答えた場合、「静岡県の授業づくり指針」は、児童生徒の「確かな学力」の育成のために、役立ちましたか。

- 1 役立った。
  - 2 どちらかといえば役立った。
  - 3 どちらかといえば役立たなかった。
  - 4 役立たなかった。
- 合計

【教員】

(小)	(中)	(高)	(特)	全校種
56.3%	41.6%	-	-	50.9%
42.7%	55.8%	-	-	47.5%
0.8%	2.2%	-	-	1.3%
0.2%	0.4%	-	-	0.3%
100.0%	100.0%			100.0%



**問5 「教員の子どもと向き合う時間の拡充と、指導準備時間等の確保」を目指した、学校マネジメント向上プロジェクト「学校運営改善事例集」について**

(1) 昨年度までと比べ、「子どもと向き合う時間」や「指導準備時間」は、どのように変化していますか。

- 1 昨年度に比べ、かなり増えている。
  - 2 昨年度に比べ、やや増えている。
  - 3 昨年度に比べ、やや減っている。…(2)へ
  - 4 昨年度に比べ、かなり減っている。…(2)へ
  - 5 変化していない。
- 合計

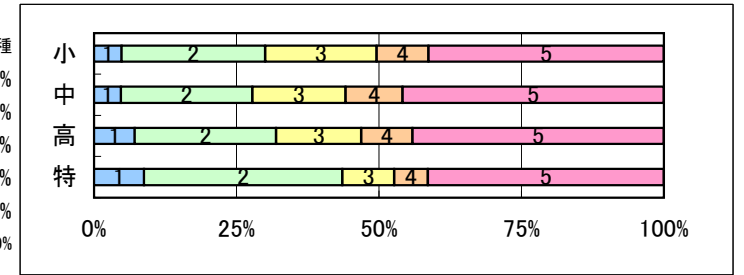
**【教員】**

(小)	(中)	(高)	(特)	全校種
4.8%	4.7%	7.2%	8.8%	6.4%
25.2%	23.1%	24.8%	34.8%	26.4%
19.6%	16.4%	14.9%	9.1%	15.4%
9.1%	10.0%	9.0%	5.9%	8.6%
41.3%	45.8%	44.1%	41.4%	43.1%
100.0%	100.0%	100.0%	100.0%	100.0%

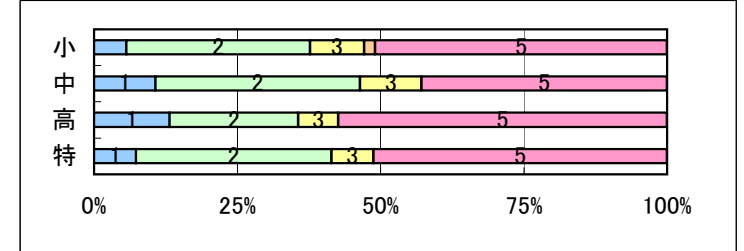
**【事務職員】**

(小)	(中)	(高)	(特)	全校種
5.7%	10.7%	13.2%	7.3%	10.4%
32.1%	35.7%	22.5%	34.1%	27.9%
9.4%	10.7%	7.0%	7.3%	8.0%
1.9%	0.0%	0.0%	0.0%	0.4%
50.9%	42.9%	57.4%	51.2%	53.4%
100.0%	100.0%	100.0%	100.0%	100.0%

**【教員】**



**【事務職員】**



(2) (1)で「3」または「4」と答えた場合、その主な理由を2つ選んでください。

- 1 授業の持ち時間数が多くなったため。(教員)  
提出する書類等が多くなったため。(事務職員)
- 2 会議や研修などの出張が多くなったため。
- 3 保護者への対応に時間が掛かるため。
- 4 研修等に費やす時間が多くなったため。
- 5 その他 略

**【教員】**

(小)	(中)	(高)	(特)	全校種
34.7%	51.0%	35.2%	29.2%	37.2%
53.4%	51.0%	51.5%	52.8%	52.2%
43.3%	26.9%	16.9%	22.5%	28.1%
32.8%	21.4%	24.6%	29.2%	27.3%
17.9%	32.4%	32.6%	41.6%	28.6%

**【事務職員】**

(小)	(中)	(高)	(特)	全校種
50.0%	66.7%	33.3%	100.0%	52.4%
66.7%	66.7%	22.2%	66.7%	47.6%
16.7%	66.7%	33.3%	0.0%	28.6%
33.3%	0.0%	0.0%	0.0%	9.5%
33.3%	0.0%	33.3%	33.3%	28.6%

**問6 「教職員のためのメンタルヘルスガイド」(平成24年10月 公立学校共済組合静岡支部、静岡県教育委員会福利課発行)に関する活用状況について**

(1) 今年度、「教職員のためのメンタルヘルスガイド」を活用しましたか。

- 1 活用した。
- 2 活用していない。
- 合計

**【教員】**

(小) (中) (高) (特) 全校種

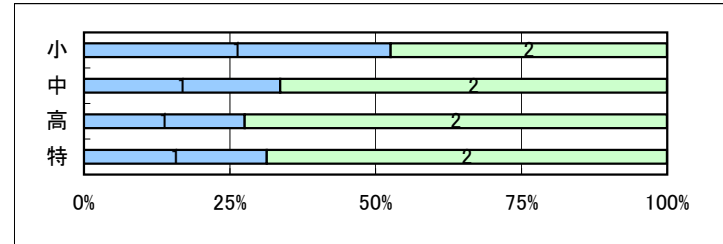
52.6%	33.6%	27.6%	31.3%	36.3%
47.4%	66.4%	72.4%	68.7%	63.7%
100.0%	100.0%	100.0%	100.0%	100.0%

**【事務職員】**

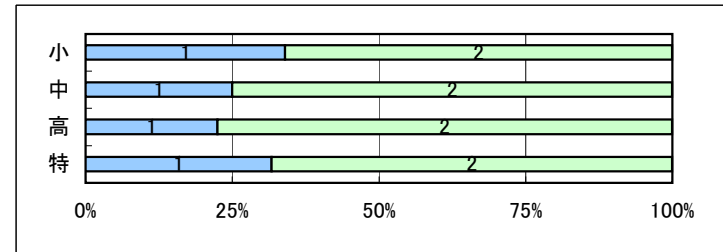
(小) (中) (高) (特) 全校種

34.0%	25.0%	22.5%	31.7%	26.7%
66.0%	75.0%	77.5%	68.3%	73.3%
100.0%	100.0%	100.0%	100.0%	100.0%

**【教員】**



**【事務職員】**



(2) 掲載された6つのチェックシートについて、自分で確認してみましたか。

- 1 確認した。(6つのうち1つでも確認した)…(3)へ
- 2 確認していない。
- 合計

**【教員】**

(小) (中) (高) (特) 全校種

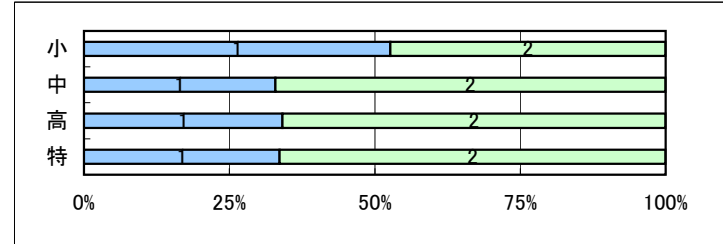
52.7%	32.9%	34.1%	33.6%	39.2%
47.3%	67.1%	65.9%	66.4%	60.8%
100.0%	100.0%	100.0%	100.0%	100.0%

**【事務職員】**

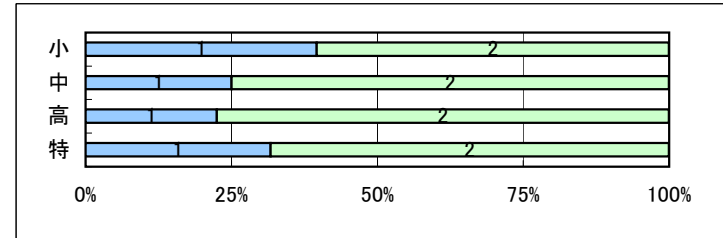
(小) (中) (高) (特) 全校種

39.6%	25.0%	22.5%	31.7%	27.9%
60.4%	75.0%	77.5%	68.3%	72.1%
100.0%	100.0%	100.0%	100.0%	100.0%

**【教員】**



**【事務職員】**



(3) (2)で「1」と答えた場合、確認したチェックシートはどれですか。(複数回答)

- 1 自己チェックシート
- 2 同僚チェックシート
- 3 助けられ上手自己診断シート
- 4 まわりの人からわかるうつ病のチェックポイント
- 5 うつチェックリスト
- 6 アルコール依存症チェックリスト

【教員】

	(小)	(中)	(高)	(特)	全校種
1	90.1%	96.1%	90.8%	93.1%	91.6%
2	15.2%	7.2%	16.1%	8.9%	13.3%
3	6.7%	5.5%	7.9%	9.9%	7.4%
4	11.5%	6.6%	7.4%	6.9%	8.8%
5	18.2%	16.6%	20.3%	18.8%	18.7%
6	7.7%	6.1%	6.7%	5.9%	6.9%

【事務職員】

	(小)	(中)	(高)	(特)	全校種
1	90.5%	100.0%	86.2%	100.0%	91.4%
2	28.6%	57.1%	24.1%	7.7%	25.7%
3	14.3%	42.9%	6.9%	7.7%	12.9%
4	14.3%	57.1%	13.8%	15.4%	18.6%
5	28.6%	42.9%	27.6%	7.7%	25.7%
6	9.5%	14.3%	10.3%	7.7%	10.0%

問7 児童生徒の人権を大切にして教育活動を行うことができましたか。

【教員】

- 1 常にできた。
- 2 だいたいできた。
- 3 あまりできなかった。

	(小)	(中)	(高)	(特)	全校種
1	57.5%	46.9%	44.1%	51.4%	49.6%
2	41.9%	52.4%	53.4%	47.4%	48.9%
3	0.6%	0.7%	2.5%	1.2%	1.4%

**児童生徒アンケート集計【児童生徒(小5、中2、高2)対象調査】**

【抽出校の小学校5年生、中学2年生、高等学校2年生、特別支援学校については、小・中・高等学校の学習指導要領に準ずる教育課程による者を対象】

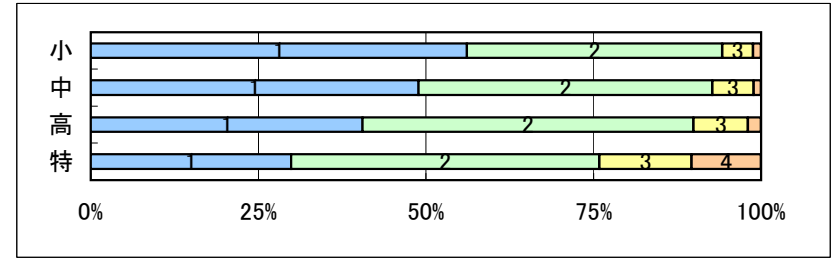
	<b>【小】</b>	<b>【中】</b>	<b>【高】</b>	<b>【特】</b>	<b>【全校種】</b>
回答した児童生徒数→	2,793	2,852	5,926	87	11,658

**問1 あなたの普段の生活や考えについて**

(1) 近所の人や知り合いの人にあいさつしている。

- 1 かなり当てはまる。
- 2 まあ当てはまる。
- 3 あまり当てはまらない。
- 4 ほとんど当てはまらない。
- 合計

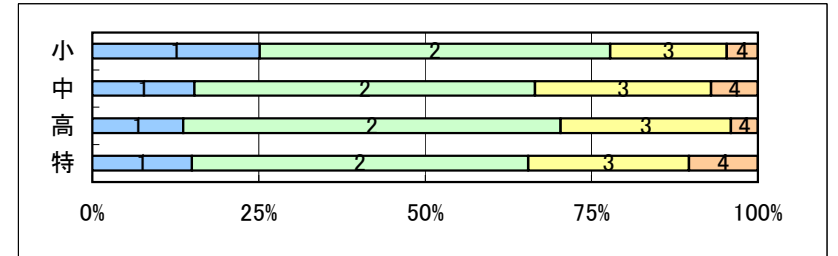
	(小)	(中)	(高)	(特)	全校種
	56.1%	48.9%	40.5%	29.9%	46.2%
	38.1%	43.8%	49.4%	46.0%	45.3%
	4.5%	6.1%	8.2%	13.8%	6.8%
	1.2%	1.1%	1.9%	10.3%	1.6%
	100.0%	100.0%	100.0%	100.0%	100.0%



(2) 自分には、よいところがある。

- 1 かなり当てはまる。
- 2 まあ当てはまる。
- 3 あまり当てはまらない。
- 4 ほとんど当てはまらない。
- 合計

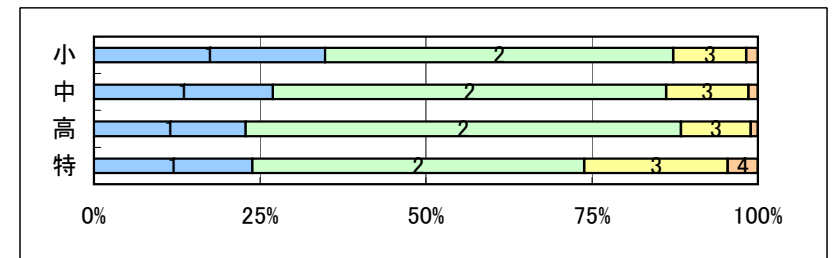
	(小)	(中)	(高)	(特)	全校種
	25.2%	15.3%	13.6%	14.9%	16.8%
	52.7%	51.2%	56.7%	50.6%	54.4%
	17.5%	26.4%	25.6%	24.1%	23.8%
	4.7%	7.0%	4.1%	10.3%	5.0%
	100.0%	100.0%	100.0%	100.0%	100.0%



(3) 困っている人がいる時は手助けをする。

- 1 かなり当てはまる。
- 2 まあ当てはまる。
- 3 あまり当てはまらない。
- 4 ほとんど当てはまらない。
- 合計

	(小)	(中)	(高)	(特)	全校種
	34.8%	27.0%	22.9%	23.9%	26.7%
	52.5%	59.2%	65.6%	50.0%	60.8%
	11.0%	12.4%	10.5%	21.6%	11.2%
	1.7%	1.4%	1.1%	4.5%	1.3%
	100.0%	100.0%	100.0%	100.0%	100.0%

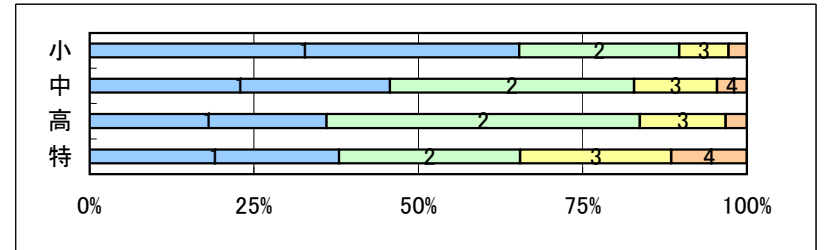




(4) 困ったことや悩み事などを相談できる人(親、先生、友達等)がいる。

- 1 かなり当てはまる。
- 2 まあ当てはまる。
- 3 あまり当てはまらない。
- 4 ほとんど当てはまらない。
- 合計

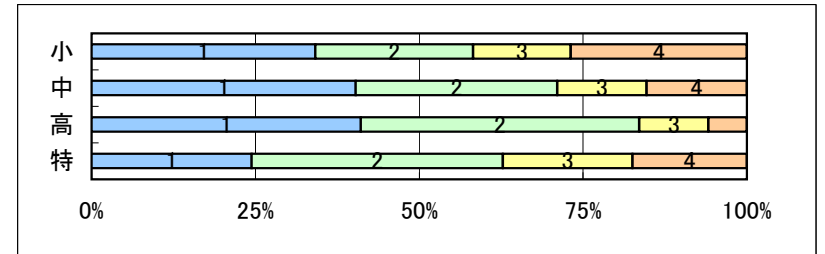
(小)	(中)	(高)	(特)	全校種
65.4%	45.7%	36.1%	37.9%	45.5%
24.3%	37.2%	47.7%	27.6%	39.4%
7.5%	12.6%	13.1%	23.0%	11.7%
2.8%	4.5%	3.2%	11.5%	3.5%
100.0%	100.0%	100.0%	100.0%	100.0%



(5) ユニバーサルデザインを知っている。

- 1 かなり当てはまる。
- 2 まあ当てはまる。
- 3 あまり当てはまらない。
- 4 ほとんど当てはまらない。
- 合計

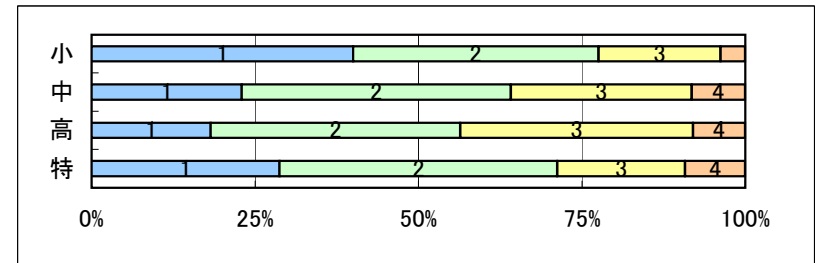
(小)	(中)	(高)	(特)	全校種
34.2%	40.3%	41.1%	24.4%	39.1%
24.1%	30.8%	42.5%	38.4%	35.2%
14.9%	13.6%	10.6%	19.8%	12.4%
26.9%	15.3%	5.9%	17.4%	13.3%
100.0%	100.0%	100.0%	100.0%	100.0%



(6) 自然科学やものづくりに関心がある。

- 1 かなり当てはまる。
- 2 まあ当てはまる。
- 3 あまり当てはまらない。
- 4 ほとんど当てはまらない。
- 合計

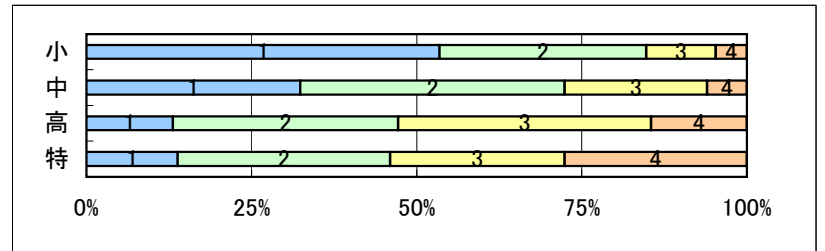
(小)	(中)	(高)	(特)	全校種
40.0%	23.0%	18.2%	28.7%	24.7%
37.6%	41.2%	38.2%	42.5%	38.8%
18.7%	27.7%	35.6%	19.5%	29.5%
3.8%	8.2%	8.0%	9.2%	7.0%
100.0%	100.0%	100.0%	100.0%	100.0%



(7) 地域で行われる活動(祭りや行事、清掃活動、子ども会活動など)には進んで参加している。

- 1 かなり当てはまる。
- 2 まあ当てはまる。
- 3 あまり当てはまらない。
- 4 ほとんど当てはまらない。
- 合計

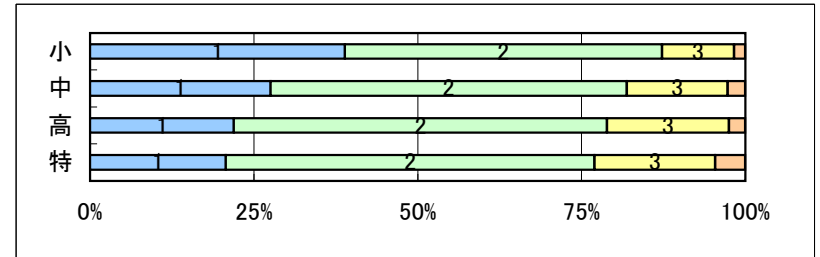
(小)	(中)	(高)	(特)	全校種
53.5%	32.4%	13.1%	13.8%	27.5%
31.3%	40.0%	34.2%	32.2%	34.9%
10.5%	21.6%	38.3%	26.4%	27.4%
4.7%	6.0%	14.5%	27.6%	10.2%
100.0%	100.0%	100.0%	100.0%	100.0%



(8) ごみを出さない、ごみをきちんと分別する、電気をこまめに消すなど、環境を守ることの大切さを理解した行動をしている。

- 1 かなり当てはまる。
- 2 まあ当てはまる。
- 3 あまり当てはまらない。
- 4 ほとんど当てはまらない。
- 合計

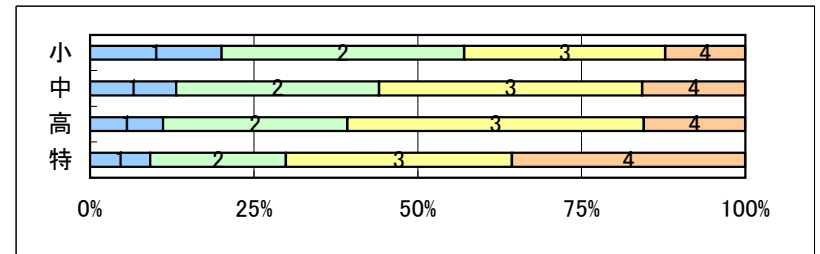
	(小)	(中)	(高)	(特)	全校種
1	38.9%	27.6%	21.9%	20.7%	27.4%
2	48.4%	54.4%	56.9%	56.3%	54.3%
3	11.0%	15.4%	18.6%	18.4%	16.0%
4	1.7%	2.7%	2.5%	4.6%	2.4%
合計	100.0%	100.0%	100.0%	100.0%	100.0%



(9) 外国人や外国の文化に興味を持ち、積極的に接している。

- 1 かなり当てはまる。
- 2 まあ当てはまる。
- 3 あまり当てはまらない。
- 4 ほとんど当てはまらない。
- 合計

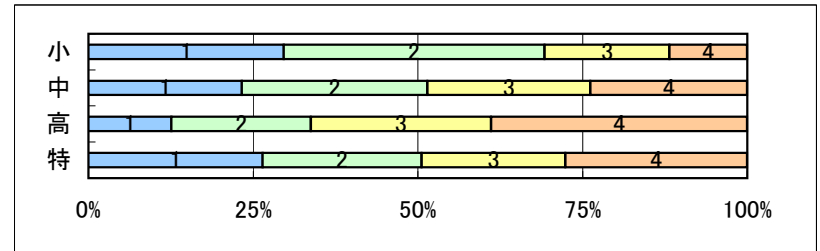
	(小)	(中)	(高)	(特)	全校種
1	20.1%	13.1%	11.2%	9.2%	13.8%
2	37.0%	31.0%	28.1%	20.7%	30.9%
3	30.7%	40.2%	45.2%	34.5%	40.5%
4	12.2%	15.7%	15.5%	35.6%	14.9%
合計	100.0%	100.0%	100.0%	100.0%	100.0%



(10) 家で、読書(漫画、雑誌、教科書などは含まない)をしている。

- 1 ほぼ毎日読む。
- 2 1週間に1回から数回程度読む。
- 3 1か月に1回から数回程度読む。
- 4 ほとんど本は読まない。
- 合計

	(小)	(中)	(高)	(特)	全校種
1	29.6%	23.3%	12.6%	26.4%	19.4%
2	39.6%	28.2%	21.2%	24.1%	27.3%
3	18.9%	24.7%	27.4%	21.8%	24.7%
4	11.8%	23.8%	38.9%	27.6%	28.6%
合計	100.0%	100.0%	100.0%	100.0%	100.0%

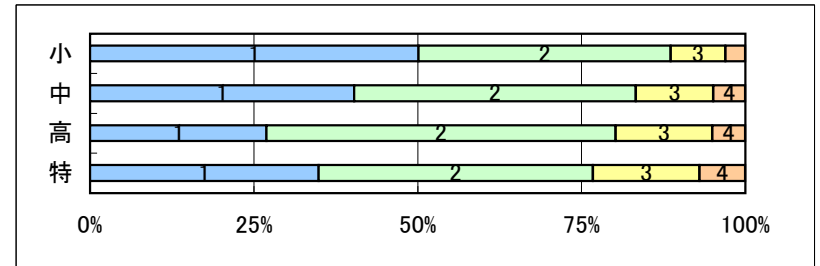


## 問2 あなたの学校生活について

(1) 学校が楽しい。

- 1 かなり当てはまる。
- 2 まあ当てはまる。
- 3 あまり当てはまらない。
- 4 ほとんど当てはまらない。
- 合計

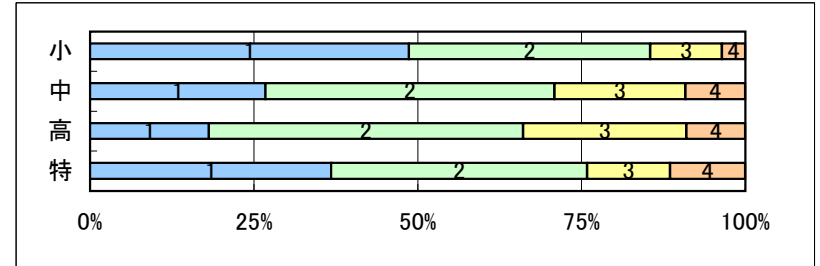
	(小)	(中)	(高)	(特)	全校種
1	50.1%	40.3%	26.9%	34.9%	35.8%
2	38.5%	43.0%	53.3%	41.9%	47.2%
3	8.4%	11.8%	14.7%	16.3%	12.5%
4	3.0%	4.9%	5.0%	7.0%	4.5%
合計	100.0%	100.0%	100.0%	100.0%	100.0%



(2) 学校に、信頼することのできる先生がいる。

- 1 かなり当てはまる。
- 2 まあ当てはまる。
- 3 あまり当てはまらない。
- 4 ほとんど当てはまらない。
- 合計

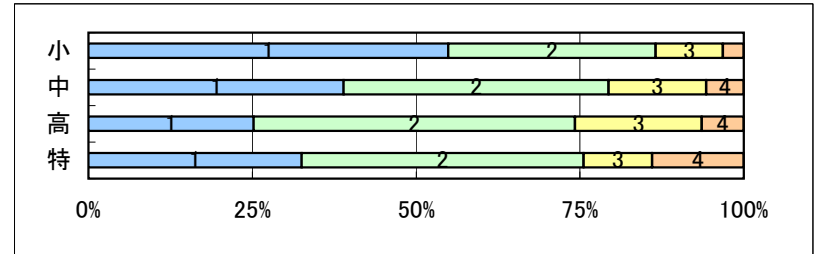
(小)	(中)	(高)	(特)	全校種
48.6%	26.8%	18.1%	36.8%	27.7%
36.8%	44.1%	48.0%	39.1%	44.3%
10.9%	20.0%	24.9%	12.6%	20.3%
3.6%	9.1%	9.0%	11.5%	7.7%
100.0%	100.0%	100.0%	100.0%	100.0%



(3) 学校に困ったことや悩み事などを相談できる人(先生、カウンセラー、友達等)がいる。

- 1 かなり当てはまる。
- 2 まあ当てはまる。
- 3 あまり当てはまらない。
- 4 ほとんど当てはまらない。
- 合計

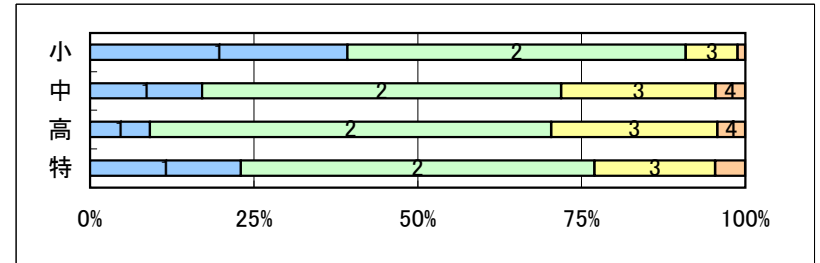
(小)	(中)	(高)	(特)	全校種
54.9%	38.9%	25.2%	32.6%	35.7%
31.7%	40.5%	49.1%	43.0%	42.7%
10.2%	14.9%	19.3%	10.5%	16.0%
3.2%	5.7%	6.4%	14.0%	5.5%
100.0%	100.0%	100.0%	100.0%	100.0%



(4) 授業の内容がよく分かる。

- 1 かなり当てはまる。
- 2 まあ当てはまる。
- 3 あまり当てはまらない。
- 4 ほとんど当てはまらない。
- 合計

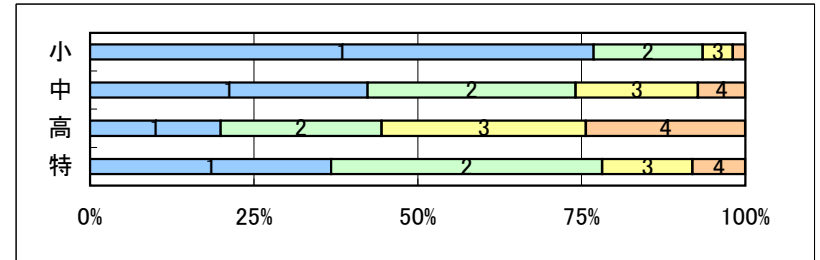
(小)	(中)	(高)	(特)	全校種
39.3%	17.1%	9.1%	23.0%	18.4%
51.6%	54.8%	61.3%	54.0%	57.3%
7.9%	23.6%	25.4%	18.4%	20.7%
1.2%	4.5%	4.2%	4.6%	3.6%
100.0%	100.0%	100.0%	100.0%	100.0%



(5) 週に5日以上、家で勉強をしている。(学校の宿題、予習・復習、塾(家庭教師)での学習など)

- 1 かなり当てはまる。
- 2 まあ当てはまる。
- 3 あまり当てはまらない。
- 4 ほとんど当てはまらない。
- 合計

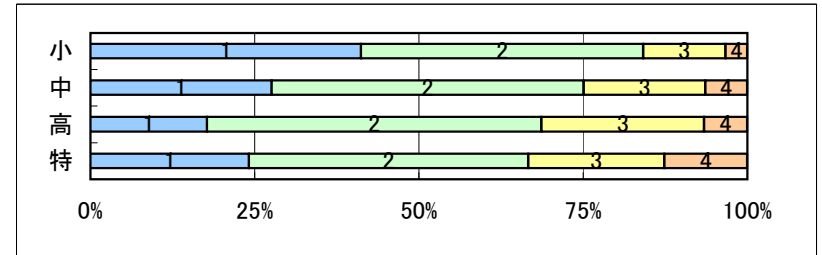
(小)	(中)	(高)	(特)	全校種
76.8%	42.3%	19.9%	36.8%	39.1%
16.7%	31.8%	24.6%	41.4%	24.6%
4.6%	18.7%	31.2%	13.8%	21.7%
1.9%	7.2%	24.3%	8.0%	14.7%
100.0%	100.0%	100.0%	100.0%	100.0%



(6) 学校生活に満足している。

- 1 かなり当てはまる。
- 2 まあ当てはまる。
- 3 あまり当てはまらない。
- 4 ほとんど当てはまらない。
- 合計

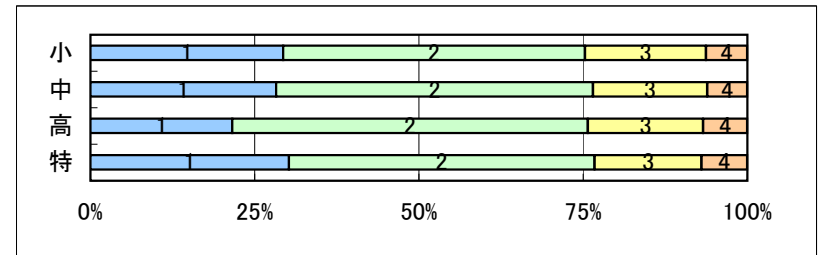
	(小)	(中)	(高)	(特)	全校種
1	41.2%	27.6%	17.7%	24.1%	25.8%
2	43.0%	47.5%	50.9%	42.5%	48.1%
3	12.5%	18.5%	24.7%	20.7%	20.3%
4	3.3%	6.4%	6.6%	12.6%	5.8%
合計	100.0%	100.0%	100.0%	100.0%	100.0%



(7) 学校生活の中で男女が平等である。

- 1 かなり当てはまる。
- 2 まあ当てはまる。
- 3 あまり当てはまらない。
- 4 ほとんど当てはまらない。
- 合計

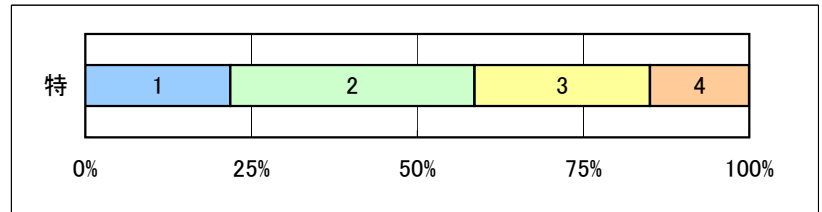
	(小)	(中)	(高)	(特)	全校種
1	29.4%	28.2%	21.6%	30.2%	25.2%
2	45.9%	48.3%	54.1%	46.5%	50.7%
3	18.4%	17.4%	17.5%	16.3%	17.7%
4	6.3%	6.1%	6.7%	7.0%	6.5%
合計	100.0%	100.0%	100.0%	100.0%	100.0%



(8) これからのこと(自分の将来、夢の実現など)について、家族以外からも手助けしてもらえるよう、担任の先生と話し合う機会がある。

- 1 かなり当てはまる。
- 2 まあ当てはまる。
- 3 あまり当てはまらない。
- 4 ほとんど当てはまらない。
- 合計

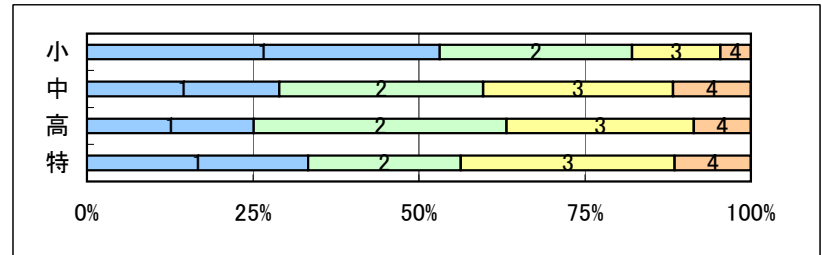
	(小)	(中)	(高)	(特)
1	-	-	-	21.8%
2	-	-	-	36.8%
3	-	-	-	26.4%
4	-	-	-	14.9%
合計				100.0%



(9) 自分の将来に対する、はっきりとした夢や希望を持っている。

- 1 かなり当てはまる。
- 2 まあ当てはまる。
- 3 あまり当てはまらない。
- 4 ほとんど当てはまらない。
- 合計

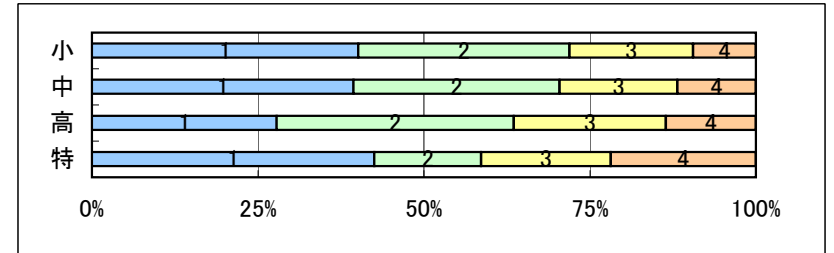
	(小)	(中)	(高)	(特)	全校種
1	53.1%	29.0%	25.1%	33.3%	32.9%
2	29.0%	30.7%	38.1%	23.0%	33.9%
3	13.3%	28.6%	28.2%	32.2%	24.8%
4	4.6%	11.7%	8.6%	11.5%	8.4%
合計	100.0%	100.0%	100.0%	100.0%	100.0%



(10) 本を読むことが好き。

- 1 かなり当てはまる。
- 2 まあ当てはまる。
- 3 あまり当てはまらない。
- 4 ほとんど当てはまらない。
- 合計

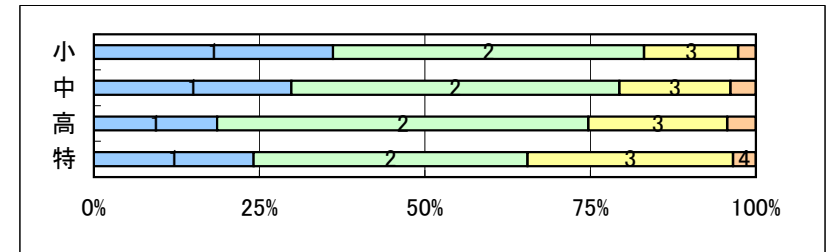
(小)	(中)	(高)	(特)	全校種
40.1%	39.4%	27.8%	42.5%	33.7%
31.8%	31.0%	35.7%	16.1%	33.5%
18.6%	17.8%	22.9%	19.5%	20.6%
9.4%	11.8%	13.5%	21.8%	12.2%
100.0%	100.0%	100.0%	100.0%	100.0%



(11) 授業や学校行事、部活動等において、自分の考えや成果を発表する機会が与えられていると思う。

- 1 かなり当てはまる。
- 2 まあ当てはまる。
- 3 あまり当てはまらない。
- 4 ほとんど当てはまらない。
- 合計

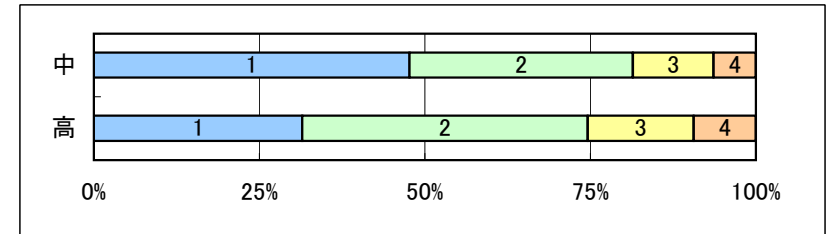
(小)	(中)	(高)	(特)	全校種
36.1%	29.8%	18.6%	24.1%	25.6%
47.0%	49.6%	56.1%	41.4%	52.2%
14.2%	16.8%	21.0%	31.0%	18.4%
2.7%	3.8%	4.3%	3.4%	3.8%
100.0%	100.0%	100.0%	100.0%	100.0%



(12) 部活動が楽しい。

- 1 かなり当てはまる。
- 2 まあ当てはまる。
- 3 あまり当てはまらない。
- 4 ほとんど当てはまらない。
- 合計
- 5 部活動に加入していない。

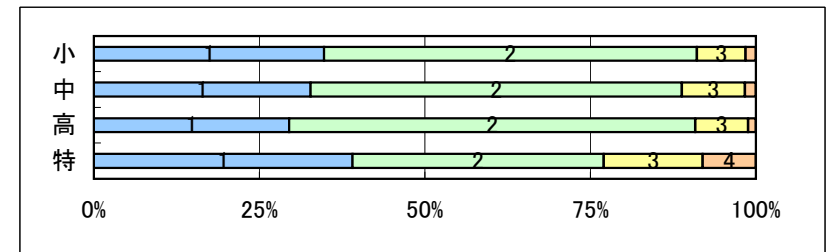
(小)	(中)	(高)	(特)	全校種
-	47.7%	31.5%	-	36.7%
-	33.7%	43.1%	-	40.1%
-	12.2%	16.0%	-	14.8%
-	6.4%	9.4%	-	8.4%
-	5.3%	4.4%	-	
100.0%	100.0%	100.0%	100.0%	100.0%



(13) 相手の気持ちを大切に接している。

- 1 かなり当てはまる。
- 2 まあ当てはまる。
- 3 あまり当てはまらない。
- 4 ほとんど当てはまらない。
- 合計

(小)	(中)	(高)	(特)	全校種
34.8%	32.7%	29.5%	39.1%	31.6%
56.3%	56.1%	61.4%	37.9%	58.7%
7.4%	9.5%	8.0%	14.9%	8.3%
1.6%	1.6%	1.1%	8.0%	1.4%
100.0%	100.0%	100.0%	100.0%	100.0%



**問3 読書活動について**

1か月に平均何冊、本を読みましたか。(マンガ、雑誌、教科書などは含まない。)

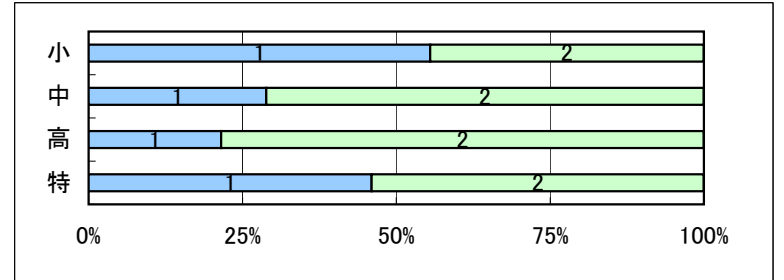
	(小)	(中)	(高)	(特)	全校種
平均読書冊数→	6.8	3.2	1.8	6.2	3.4

**問4 土・日曜日や夏休み・冬休みなどにあなたが行った、学校の学習活動以外の自然体験活動やボランティア活動等について**

(1) 今年度、土・日曜日や夏休み、冬休みなどに、「自然体験・野外体験活動」をしたことがありますか。

- 1 ある。
- 2 ない。
- 合計

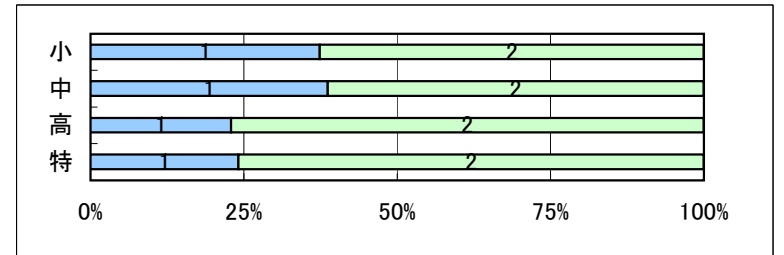
	(小)	(中)	(高)	(特)	全校種
1 ある。	55.5%	28.9%	21.5%	46.0%	31.7%
2 ない。	44.5%	71.1%	78.5%	54.0%	68.3%
合計	100.0%	100.0%	100.0%	100.0%	100.0%



(2) 今年度、土・日曜日や夏休み・冬休みなどに、「ボランティア活動」や「社会貢献(奉仕)活動」をしたことがありますか。

- 1 ある。
- 2 ない。
- 合計

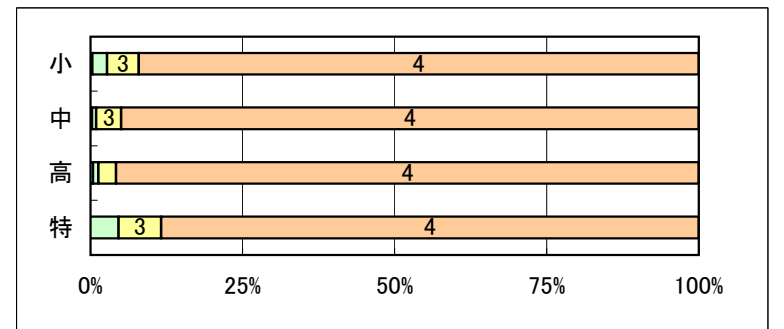
	(小)	(中)	(高)	(特)	全校種
1 ある。	37.4%	38.7%	22.9%	24.1%	30.3%
2 ない。	62.6%	61.3%	77.1%	75.9%	69.7%
合計	100.0%	100.0%	100.0%	100.0%	100.0%



(3) 「静岡県生涯学習情報発信システム(まなぼっと)」について  
「静岡県生涯学習情報発信システム(まなぼっと)」の活用状況についてお答えください。

- 1 「静岡県生涯学習情報発信システム(まなぼっと)」で講座情報を知り、講座に参加した。
- 2 「静岡県生涯学習情報発信システム(まなぼっと)」で講座情報を調べたが、講座に参加しなかった。
- 3 「静岡県生涯学習情報発信システム(まなぼっと)」を知っているが、講座情報などを調べたことがない。
- 4 「静岡県生涯学習情報発信システム(まなぼっと)」を知らなかった。

	(小)	(中)	(高)	(特)	全校種
1 「静岡県生涯学習情報発信システム(まなぼっと)」で講座情報を知り、講座に参加した。	0.3%	0.3%	0.4%	0.0%	0.4%
2 「静岡県生涯学習情報発信システム(まなぼっと)」で講座情報を調べたが、講座に参加しなかった。	2.4%	0.7%	0.9%	4.7%	1.2%
3 「静岡県生涯学習情報発信システム(まなぼっと)」を知っているが、講座情報などを調べたことがない。	5.2%	4.1%	2.9%	7.0%	3.8%
4 「静岡県生涯学習情報発信システム(まなぼっと)」を知らなかった。	92.0%	95.0%	95.8%	88.4%	94.6%
合計	100.0%	100.0%	100.0%	100.0%	100.0%

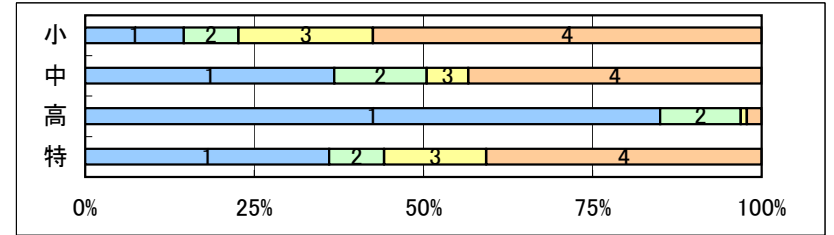


**問5 携帯電話等について**

(1) 携帯電話またはスマートフォンを持っていますか。また、その携帯電話には、インターネットの機能がありますか。

- 1 スマートフォンを持っている。・・・(2)へ
  - 2 携帯電話を持っており、インターネットの機能がある。・・・(2)へ
  - 3 携帯電話を持っているが、インターネットの機能はない。
  - 4 持っていない。
- 合計

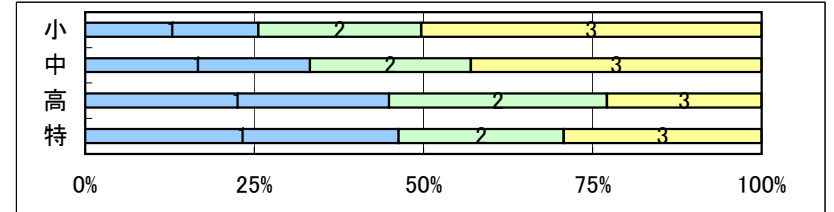
	(小)	(中)	(高)	(特)	全校種
1	14.6%	36.8%	85.0%	36.0%	55.9%
2	8.1%	13.7%	11.9%	8.1%	11.4%
3	19.8%	6.2%	0.9%	15.1%	6.9%
4	57.5%	43.3%	2.2%	40.7%	25.9%
合計	100.0%	100.0%	100.0%	100.0%	100.0%



(2) (1)で「1」または「2」と答えた場合、フィルタリングを利用していますか。

- 1 利用している。
  - 2 利用していない。
  - 3 わからない。
- 合計

	(小)	(中)	(高)	(特)	全校種
1	25.6%	33.2%	44.9%	46.3%	40.8%
2	24.1%	23.8%	32.3%	24.4%	29.8%
3	50.3%	42.9%	22.8%	29.3%	29.4%
合計	100.0%	100.0%	100.0%	100.0%	100.0%

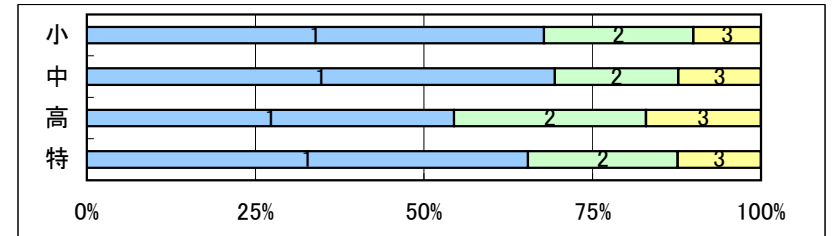


**問6 家庭用ゲーム機等について**

(1) 家庭用ゲーム機または携帯型デジタル音楽プレーヤーを持っていますか。また、そのゲーム機には、インターネットの機能がありますか。

- 1 持ってあり、インターネットの機能がある。・・・(2)へ
  - 2 持っているが、インターネットの機能はない。
  - 3 持っていない。
- 合計

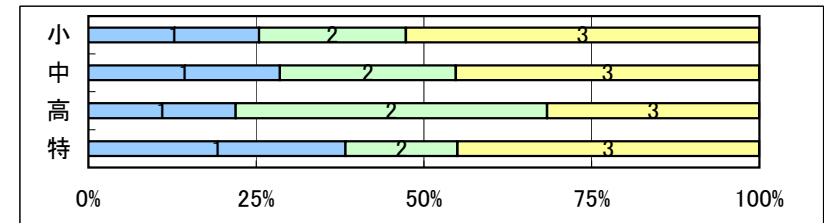
	(小)	(中)	(高)	(特)	全校種
1	67.8%	69.4%	54.5%	65.4%	61.4%
2	22.2%	18.3%	28.5%	22.2%	24.4%
3	10.0%	12.3%	17.0%	12.3%	14.1%
合計	100.0%	100.0%	100.0%	100.0%	100.0%



(2) (1)で「1」と答えた場合、フィルタリングを利用していますか。

- 1 利用している。
  - 2 利用していない。
  - 3 わからない。
- 合計

	(小)	(中)	(高)	(特)	全校種
1	25.4%	28.5%	21.9%	38.3%	24.7%
2	21.9%	26.2%	46.4%	16.7%	34.4%
3	52.7%	45.2%	31.6%	45.0%	40.8%
合計	100.0%	100.0%	100.0%	100.0%	100.0%



## 『有徳の人』づくりアクションプラン」第2期計画に関する実施状況について【幼稚園・こども園】

## 【幼稚園・こども園】

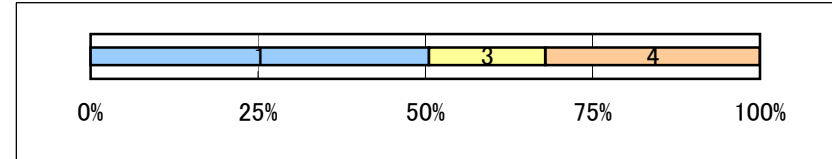
178

## 問1 学校評議員会の設置状況等について

## (1) 学校評議員会を設置していますか。

- 1 設置している。(今年度以前に設置している場合も含む)
- 2 来年度中に設置する予定である。
- 3 検討中である。(設置時期は未定)
- 4 計画していない。(検討もしていない)

50.6%
0.0%
17.4%
32.0%
合計
100.0%

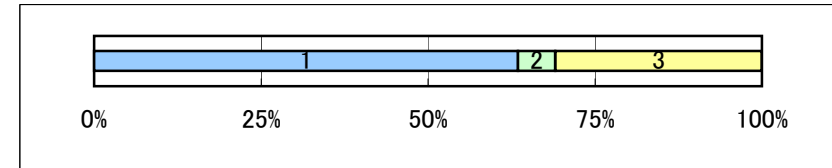


## (2) 学校関係者評価を実施・公表していますか。

ただし、ここでは、学校評議員による評価は学校関係者評価とします。

- 1 学校関係者評価を行い、その結果を公表している。
- 2 学校関係者評価を行っているが、結果の公表はしていない。
- 3 学校関係者評価を行っていない。

63.5%
5.6%
30.9%
合計
100.0%

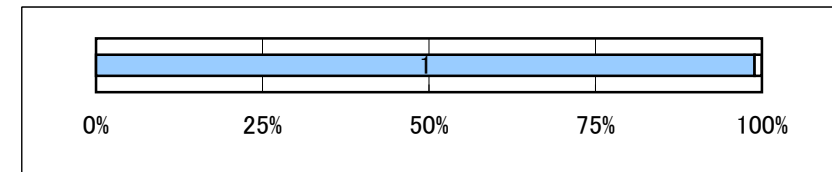


## 問2 自然体験、社会体験活動などについて

## (1) 自然体験活動を行いましたか。(例：園内外での自然との関わり、飼育活動、植物や野菜の栽培等)

- 1 実施した。
- 2 実施しなかった。

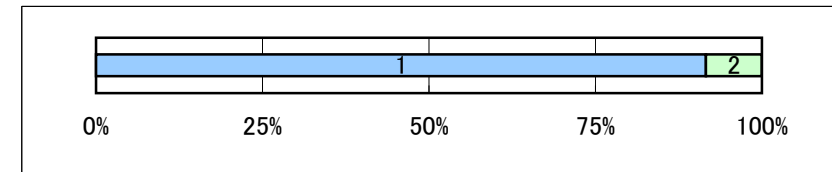
98.9%
1.1%
合計
100.0%



## (2) 社会体験活動を行いましたか。(例：地域の施設との交流等)

- 1 実施した。
- 2 実施しなかった。

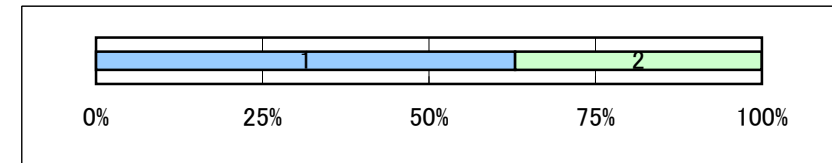
91.6%
8.4%
合計
100.0%



## (3) 環境教育・環境学習を実施しましたか。(例：清掃活動、地域の環境美化活動などへの参加等)

- 1 実施した。
- 2 実施しなかった。

62.9%
37.1%
合計
100.0%



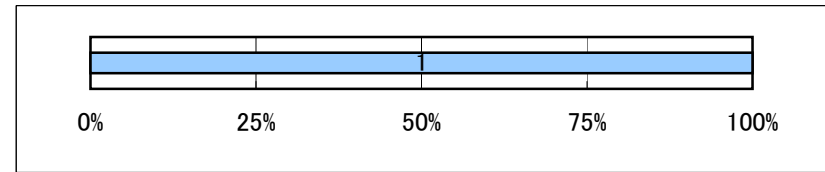


### 問3 他園、学校等との交流について

(1) 幼稚園・こども園・保育所、小学校、中学校、高等学校、特別支援学校等との交流を実施しましたか。

- 1 実施した。・・・(2)、(3)へ
- 2 実施しなかった。
- 合計

100.0%
0.0%
100.0%



(2) (1)で「1」と答えた幼稚園・こども園にお聞きます。どのような校種との連携を実施しましたか。(複数回答)

- 1 幼稚園・こども園・保育所
- 2 小学校
- 3 中学校
- 4 高等学校
- 5 特別支援学校
- 6 大学等

88.2%
98.3%
88.2%
51.7%
2.2%
10.1%

(3) (1)で「1」と答えた幼稚園・こども園にお聞きます。どのような内容の交流を実施しましたか。(複数回答)

- 1 研修の共同実施等、教職員同士の交流
- 2 行事等における幼児児童生徒同士の交流
- 3 行事等における教職員と幼児児童生徒の交流
- 4 その他

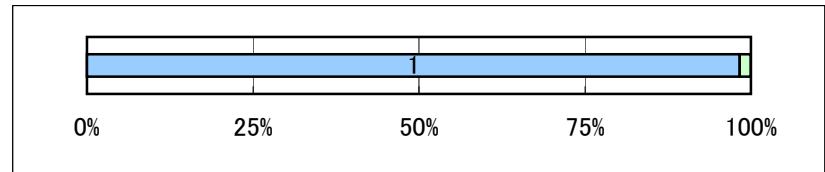
73.0%
93.8%
59.0%
5.6%

### 問4 教育活動支援のための外部人材(保護者、地域住民、NPO、企業など)の導入等について

(1) 今年度、教育活動において、外部の人材を活用しましたか。

- 1 活用した。・・・(2)へ
- 2 活用しなかった。
- 合計

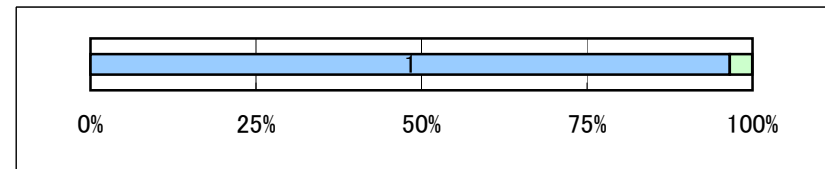
98.3%
1.7%
100.0%



(2) (1)で「1」と答えた場合、外部人材との連携による「遊びを通した活動」を実施しましたか。

- 1 実施した。・・・(3)へ
- 2 実施しなかった。
- 合計

96.6%
3.4%
100.0%



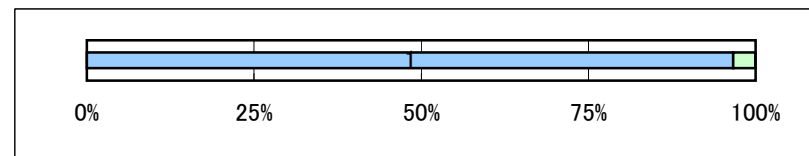
(3) (2)で「1」と答えた場合、どのような外部人材を活用しましたか。(複数回答)

1 保護者	70.4%
2 保護者以外の地域住民	85.8%
3 NPO・企業等	52.7%
4 その他	23.1%

## 問5 園またはPTAが主催する家庭教育支援活動について

(1) 保護者向けの家庭教育講座や家庭教育についての相談等の家庭教育支援活動を実施しましたか。

1 実施した。・・・(2)、(3)、(4)、(5)へ	96.6%
2 実施しなかった。	3.4%
合計	100.0%

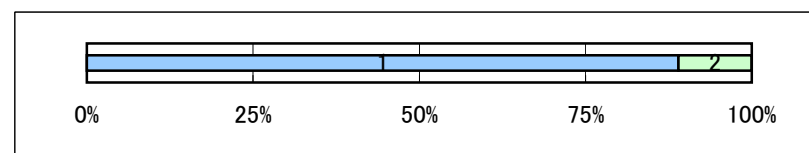


(2) (1)で「1」と答えた幼稚園・こども園にお聞きます。どのような内容の家庭教育支援活動を行いましたか。(複数回答)

1 懇談会(授業参観後の懇談会も含む)	85.5%
2 家庭教育についての講座・研修会・交流会	92.4%
3 家庭教育についての相談	67.4%
4 その他の活動	7.6%

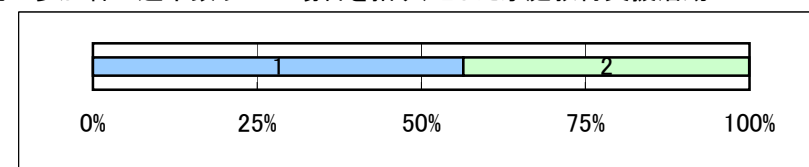
(3) (1)で「1」と答えた幼稚園・こども園にお聞きます。その際、地域の方等(教職員・保護者以外の方)を講師や助言者等として招きましたか。

1 招いた。	89.0%
2 招かなかった。	11.0%
合計	100.0%



(4) (1)で「1」と答えた幼稚園・こども園にお聞きます。父親を対象(父親のみが対象となっているか、父親の参加者が過半数以上の場合を指す)とした家庭教育支援活動を実施しましたか。

1 実施した。	56.4%
2 実施しなかった。	43.6%
合計	100.0%



(5) (1)で「1」と答えた幼稚園・こども園にお聞きます。入園前あるいは入園直後に、入園児の保護者を対象とした家庭教育に関する講座を実施しましたか。

1 保護者全員が集まる機会に実施した。	56.4%
2 希望した保護者に実施した。	4.1%
3 実施しなかった。	39.5%
合計	100.0%

