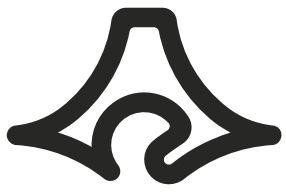




放課後子ども教室の活動  
(沼津市立片浜小学校)



しずおかバーチャルスクール



# 静岡県の教育

Education  
in  
Shizuoka Prefecture

2025 令和7年度



「課研開発」パネル発表  
(浜松工業高校SSH3期指定校)



生徒の学びに寄り添う教員  
(富士特別支援学校富士宮分校)

## 基本理念 Basic Philosophy

## 未来を切り拓く人材の育成と 社会を生き抜く力を育む教育の実現

Realizing the development of talent that can shape the future  
and education that nurtures the skills to thrive in society

### 取組方針 Approach

- 1**

未来を創造する  
力を育む  
教育の推進

Promoting education that  
fosters the ability to forge a  
path to the future
- 2**

全ての人の学びを支え  
力を引き出す  
教育の推進

Promoting education that  
blings out the power to  
support the learning of all  
individuals.
- 3**

地域ぐるみで  
取り組む  
教育の推進

Promoting education  
that tackles problems as a  
community
- 4**

学びを支える  
基盤づくり

Building a foundation  
that supports learning

静岡県教育委員会では、令和7年3月に策定された新たな「静岡県教育大綱」に基づき、「未来を切り拓く人材の育成と社会を生き抜く力を育む教育の実現」に向け、学校・家庭・地域等との連携・協働の下、令和7年度は以下の取組を重点的に推進します。

子どもたちが将来にわたり幸せを実感できるよう、一人ひとりの個性や感性を大切に可能性を伸ばす教育により、夢の実現を支え、社会全体のウェルビーイングを目指します。地域の方々との関係を築きながら、社会総がかりで取組を推進していきます。

Based on the new "Shizuoka Prefectural Education Guidelines" created in March 2025, the Shizuoka Prefectural Board of Education will focus on "realizing the development of talent that can shape the future and education that nurtures the skills to thrive in society." To that end, through collaboration and cooperation with schools, families, communities, and others, in 2025 we will focus on promoting the following four key initiatives. To ensure that children can experience happiness for years to come, through an education that cherishes each child's individuality and sensibility and expands their potential, we will support the realization of their own dreams and aim for the overall well-being of society. We will build relationships with local communities, while at the same time promoting these efforts to society as a whole.

※  の項目は新たな視点による取組や特に充実を図る取組です。

## I

### 未来を創造する力を育む教育の推進

Promoting education that fosters the ability to forge a path to the future

#### 創造性を育む学びの充実 Enriching learning that fosters creativity

##### 個別最適な学び・協働的な学び・探究的な学びの深化

- ◆静岡式35人学級編制、小学校中学年及び高学年の教科担任制導入促進による指導の充実
- ◆【小1ギャップ】解消に向けた小学1年生に対する支援員の配置、幼保小の円滑な接続の推進
- ◆「主体的・対話的で深い学び」の実現に向けた授業改善
- ◆探究コンソーシアムを核とした県全域での探究的な学びの充実
- ◆非認知能力の育成（指導手法・指標の開発、「人間関係づくりプログラム」の改訂等）

##### 優れた才能や社会に貢献する力を伸ばす教育の充実

- ◆大学や企業等との連携による起業家育成プログラム等を通じたイノベティブな人材の育成
- ◆AI等を主体的かつ戦略的に使用できる高度デジタル人材の育成

##### 高等学校の魅力化・特色化

- ◆主体的・多様な学びの展開による「行きたい学校づくり」の推進
- ◆地域の意見を踏まえた県立高校の在り方の検討と具現化

##### 活力ある多文化共生社会の実現に向けた教育環境の充実

- ◆外国ルーツの児童生徒への日本語指導、キャリア形成支援、不就学解消に向けた市町の取組の支援

#### 地域の将来を担う人材の育成 Fostering talent that will take responsibility for the future of the community

##### 勤労観・職業観を育む教育の推進

- ◆キャリア・パスポートの活用等による体系的・系統的なキャリア教育の推進

##### 専門的職業人材の育成

- ◆専門高校等における次代を見据えた産業教育の在り方の検討
- ◆農業・水産高校とAOI・MaOIプロジェクトとの連携
- ◆産業界から専門高校にCEOや技術者を招聘する「マイスター・ハイスクール」事業の推進

##### スポーツに親しむ環境づくりと健康教育の推進、多彩で魅力的な文化・芸術の創造・発信

- ◆部活動指導員等の外部人材の活用、中学校の部活動の地域展開等
- ◆児童生徒の体力向上に向けた取組の推進

#### グローバル人材の育成 Fostering globally minded talents

##### 国際的な学びと地域学の推進

- ◆「ふじのくにグローバル人材育成基金」も活用した国内外での国際交流や留学の促進
- ◆県立高校への国際バカロレア教育の導入によるグローバル教育・探究学習の推進
- ◆地域の歴史や文化を知り、郷土のよさを実感できる学習機会の充実



## II

### 全ての人の学びを支え力を引き出す教育の推進

Promoting education that supports the learning of all individuals and brings out their potential.

#### 多様性を尊重する教育の推進 Promoting education that respects diversity

##### 人権教育の推進と人権文化の定着

- ◆教職員や児童生徒の人権意識醸成の更なる推進
- ◆いじめの未然防止・早期発見と、法に基づく組織的対応の推進

#### 個別の教育的ニーズに応じたきめ細かな支援 Providing tailored support that corresponds to each individual's educational needs

##### 一人ひとりに応じた多様で柔軟な支援

- ◆不登校児童生徒に対する公民連携やバーチャルスクール等による多様な学びの場の確保
- ◆悩みや困りごとがある児童生徒への専門家等による相談・支援体制の充実

##### 特別な支援が必要な児童生徒への教育の充実

- ◆医療的ケア児への就学支援の充実
- ◆インクルーシブ教育システムの理念に基づく「共生・共育」の更なる推進
- ◆AIを活用した授業づくりアシストツールの開発による特別支援教育の充実

### III

## 地域ぐるみで取り組む教育の推進

Promoting education that tackles problems as a community

### 社会とともにある開かれた教育行政の推進 Promoting an open education administration that is integrated with society

社会全体の意見を反映した教育行政の推進、学校・家庭・地域の連携推進

- ◆健康福祉部等との連携による「しずおか子ども幸せプラン」の推進、子ども若者の意見聴取・施策への反映
- ◆コミュニティ・スクールの設置推進・運営充実と地域学校協働活動との一体的推進
- ◆VUCAの時代を乗り切る豊かな人間性を育む体験活動や家庭教育の充実

### 生涯を通じた学びの機会の充実 Enriching opportunities for lifelong learning

全世代に対する学びの機会の充実

- ◆県立ふじのくに中学校(夜間中学)における個に応じた学びの充実
- ◆国内最高水準の機能を有する「新たな知の拠点」となる新県立図書館の整備

### IV

## 学びを支える基盤づくり

Building a foundation that supports learning

### 学びの充実に向けた教育環境の整備 Establishing an educational environment for fulfilling learning

教職員の資質向上、教職員の働き方改革の推進

- ◆子どもたちの伴走者として夢の実現へと導く教員の育成
- ◆教員採用選考試験の改善や教職の魅力発信による教員の確保
- ◆教職員のごころと体のサポートの充実、不祥事根絶に向けたコンプライアンスの徹底
- ◆ICTツールの活用等による「校務のDX」、県立学校における総務事務の集中処理組織の設置準備

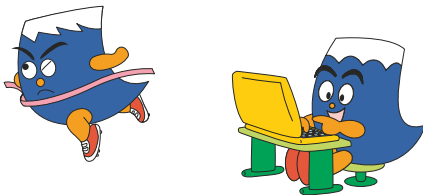
教育DXの推進による学びの充実

- ◆教育データやAI等の活用による指導や学びの高度化

### 学校施設等の安全・安心の確保、向上 Ensuring and improving the safety and security of school facilities

学校施設等の整備・充実

- ◆学校施設の計画的な整備・建替え・長寿命化改修、特別支援学校の施設狭域化解消
- ◆被災地訪問等による防災人材の育成、関係機関との連携による安全対策の推進

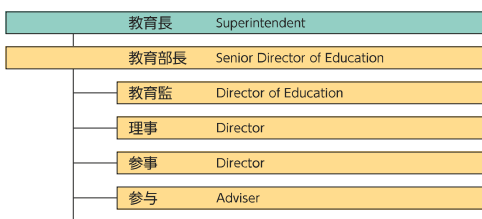


令和7年3月に新たな「静岡県教育大綱」が策定されました。

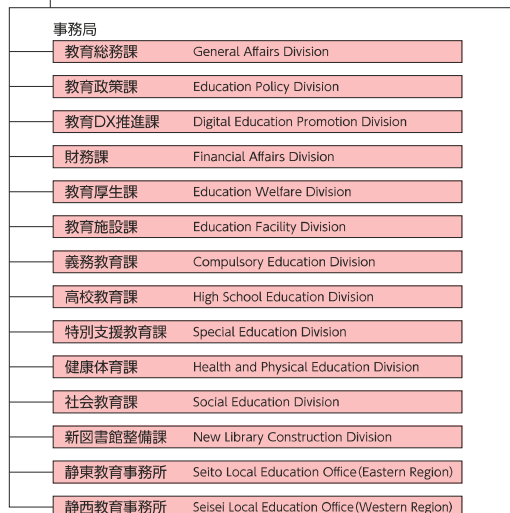


## 教育委員会の機構

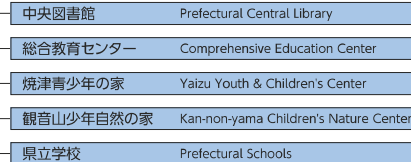
Organization of the Prefectural Board of Education



### 委員会



### 教育機関



私たちは持続可能な開発目標(SDGs)を支援しています。

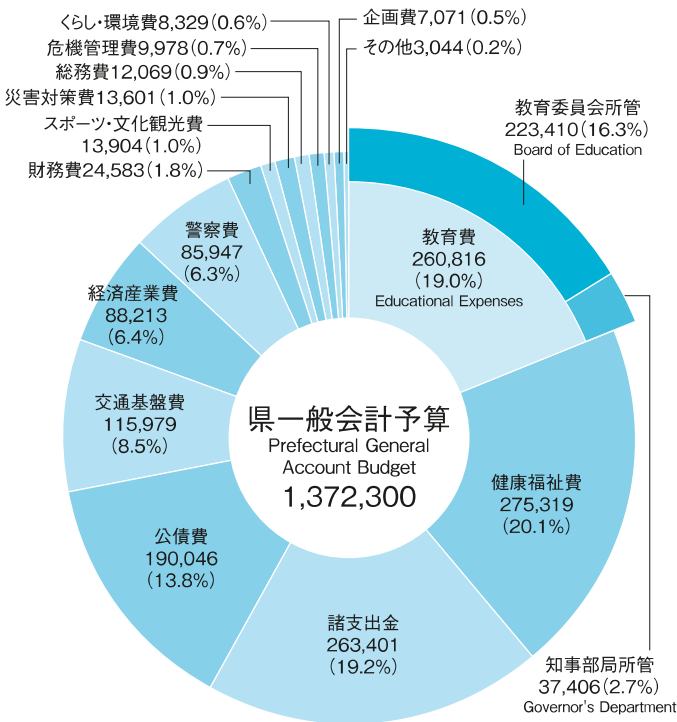
## 県一般会計予算の内訳

Breakdown of Prefectural General Account Budget

### 令和7年度当初予算

Initial Budget in Fiscal Year 2025

(単位:百万円/unit:million yen)

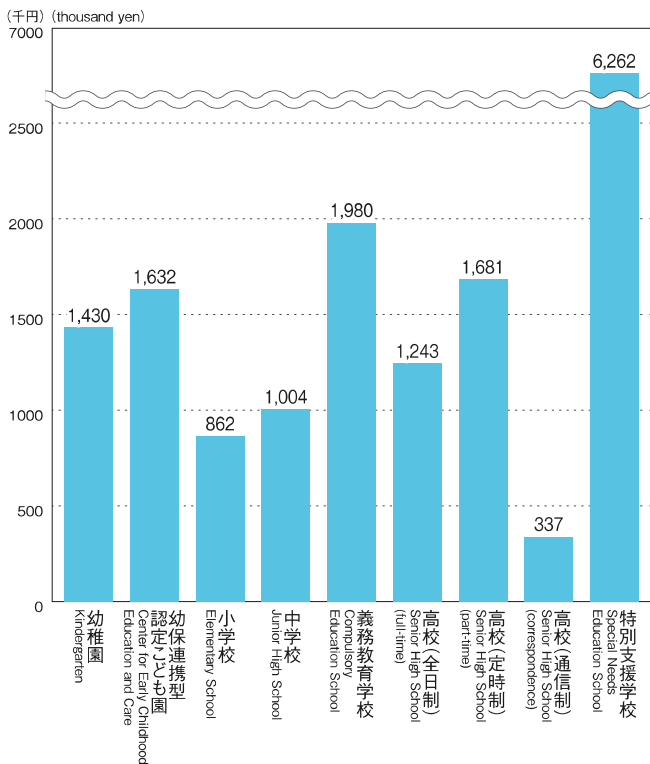


※表示単位未満の端数処理の関係上、合計と内訳が一致しない場合がある。

## 児童生徒等1人当たりの教育費(令和5会計年度)

Educational Expenses per Student (Fiscal Year 2023)

[公立分] [地方教育費調査]



※本調査については、文部科学大臣の公表をもって「最終確定数」となる。  
The latest data will be provided by the Minister of Education, Culture, Sports, Science and Technology.

## 教育委員会の予算の内訳

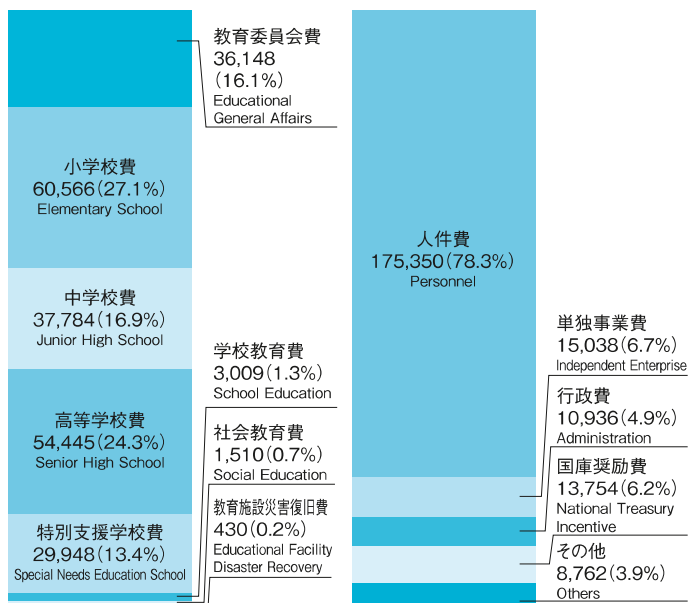
Breakdown of Board of Education Budget

### 目的別内訳(単位:百万円)

By Objective (unit: million yen)

### 性質別内訳(単位:百万円)

By Nature (unit: million yen)



※表示未満単位の端数処理の関係上、合計と内訳が一致しない場合がある。

## 県予算と教育予算の推移(当初予算)

Changes in Prefectural and Educational Budgets

(単位:億円/unit:hundred million yen)

年度 Fiscal Year	2021	2022	2023	2024	2025
県予算 Prefectural Budget	13,094	13,644	13,703	13,160	13,723
教育予算 Educational Budget	2,458	2,486	2,371	2,510	2,608
県予算に占める教育予算の割合(%) % of Educational Budget as part of Prefectural Budget	18.8%	18.2%	17.3%	19.1%	19.0%

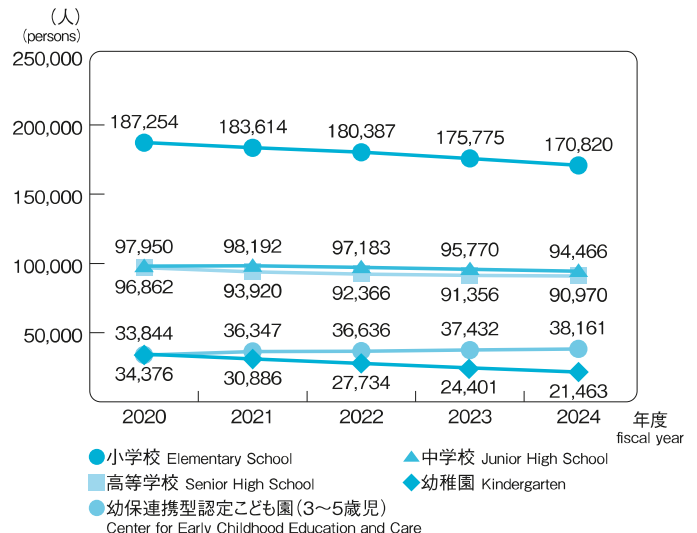
# 学校教育

School Education

## 児童生徒数等の推移

Student Enrollment

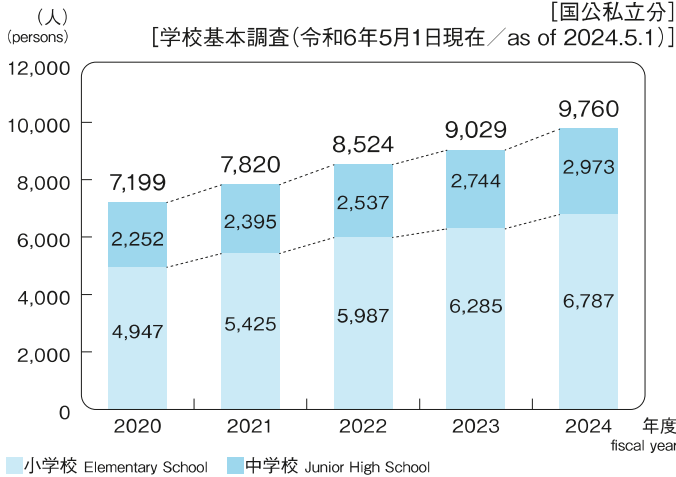
[国公立分] [学校基本調査(令和6年5月1日現在/as of 2024.5.1)]



# 学校教育

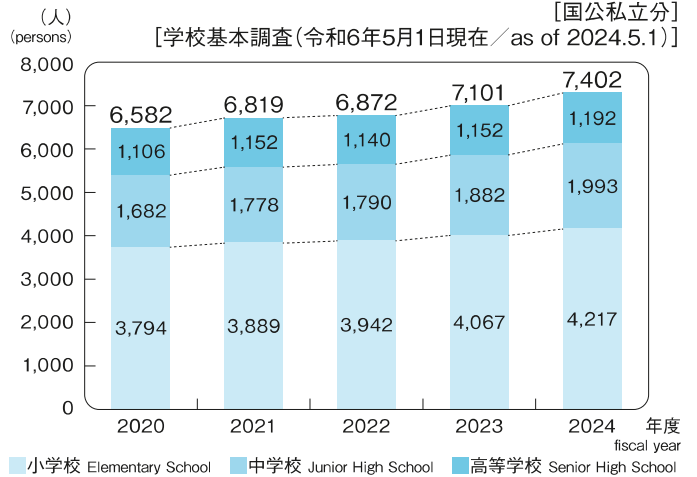
## 特別支援学級児童生徒数の推移

Special Needs Class Students



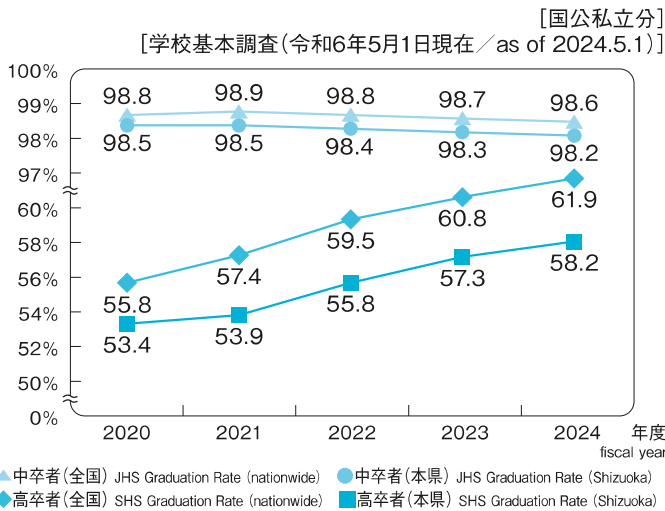
## 外国人児童生徒数の推移

Foreign Students Studying in Shizuoka



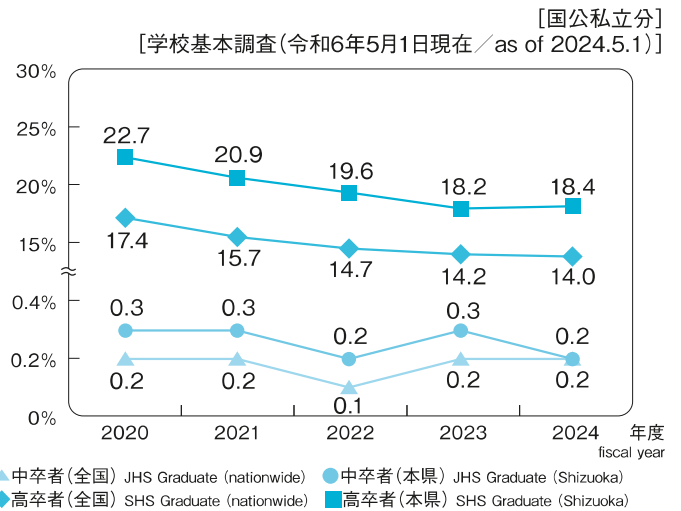
## 進学率の推移

Students Advancing to the Next Stage of Education



## 就職率の推移

Graduate Employment Rates

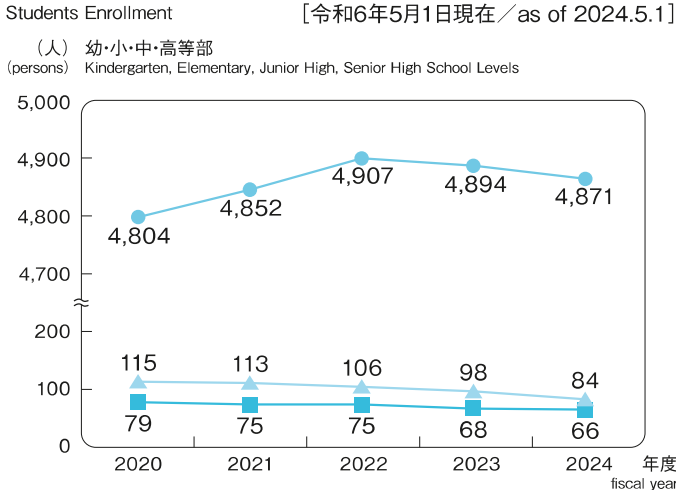


## 特別支援学校

Special Needs Education School

### 児童生徒数の推移

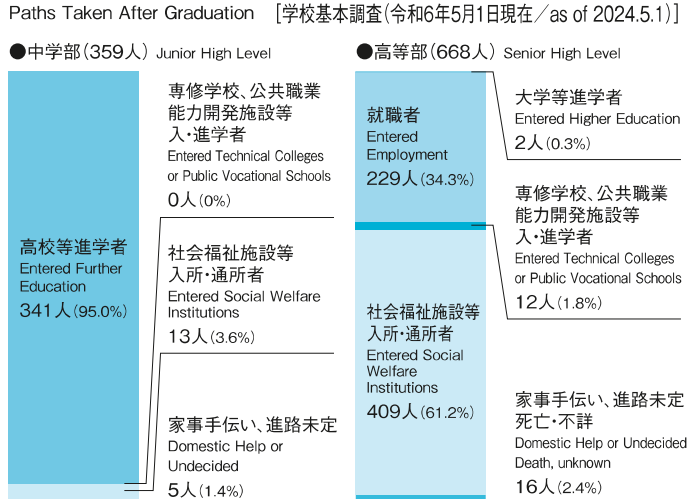
Students Enrollment



● 特別支援学校(知、肢、病) Special Needs Education School  
 ▲ 聴覚特別支援学校 Special Needs Education School for the Deaf  
 ■ 視覚特別支援学校 Special Needs Education School for the Blind  
 ※ 視覚、聴覚特別支援学校には、幼稚園を含む。  
 Kindergartens are included in special needs education schools for the deaf and the blind.

### 卒業後の進路状況(令和6年3月卒)

Paths Taken After Graduation

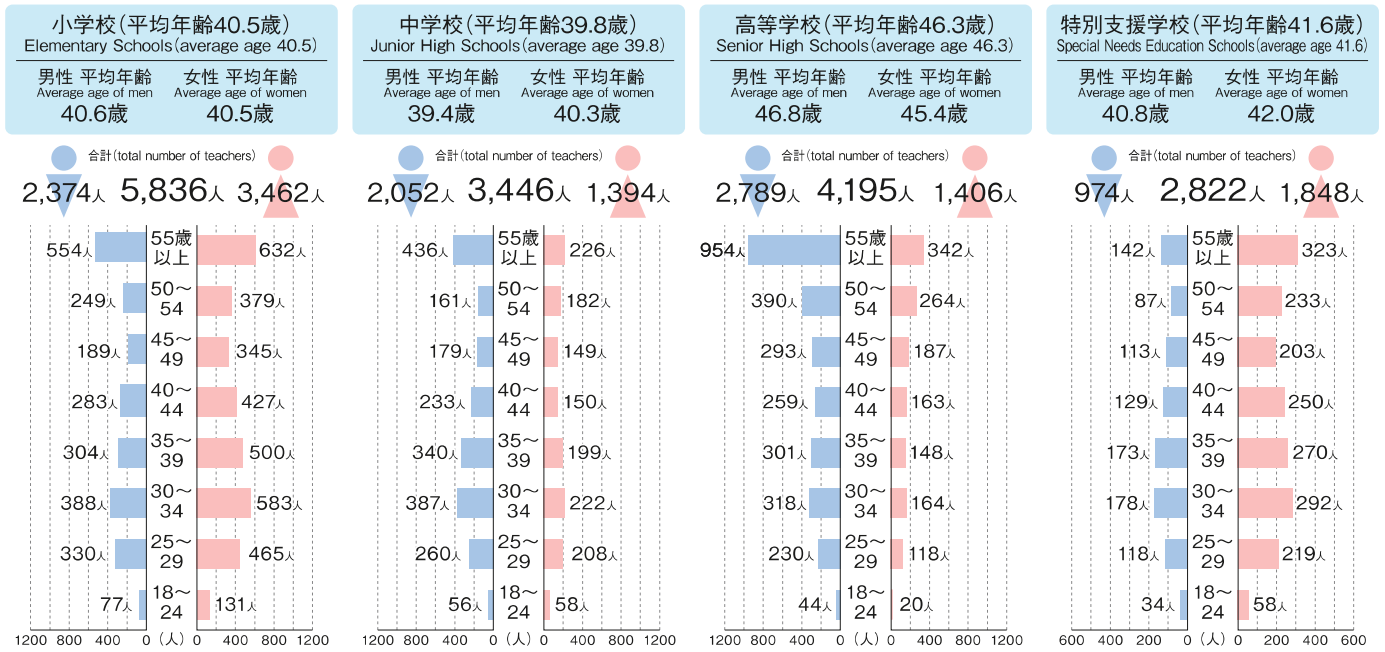


※ 高校、大学進学者及び専修学校等進学者には、就職して入学したものを含む。高等部専攻科は除く。  
 Persons who entered high schools and colleges or special training schools include those who found full-time employment and, at the same time, enrolled in these schools, excluding those who are enrolled in special non-degree senior high school courses.

### 公立学校教員の男女別年齢構成

Gender and Age Distribution Among Public School Teachers

[令和6年5月1日現在 / as of 2024.5.1]  
養護教諭、栄養教諭を含む

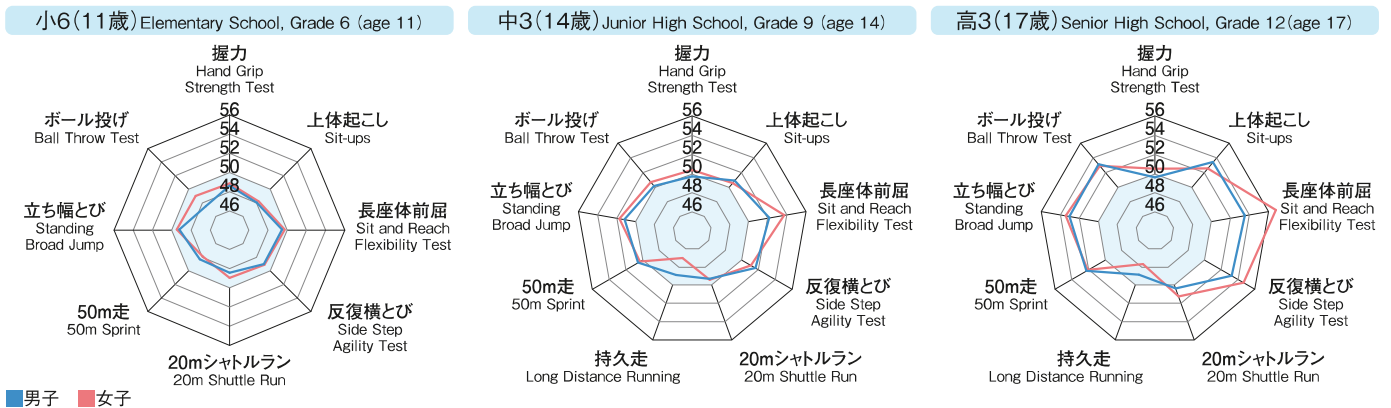


※小学校、中学校については政令市の教員は含まない。

### 児童生徒の体力・運動能力 (令和6年度)

Physical Fitness Abilities (Fiscal Year 2024)

[本県児童・生徒の体格・体力の現状]



※令和5年度「体力・運動能力調査」の全国平均を50とした時の本県の指数 The figures above are index numbers for Shizuoka Prefecture based on the 2023 national average of 50.

### ICT環境整備状況

ICT Environmental Improvement Conditions

[公立分] [学校における教育の情報化の実態等に関する調査]  
(令和6年3月1日現在 / as of 2024.3.1)

区分 (Division)	小学校 (Elementary Schools)	中学校 (Junior High Schools)	義務教育学校 (Compulsory Education Schools)	高等学校 (Senior High Schools)	特別支援学校 (Special Needs Education Schools)
児童生徒一人当たりの学習用PC台数 (Number of computers for educational use per student)	1.1 (1.1)	1.1 (1.1)	1.2 (1.1)	1.1 (1.0)	1.2 (1.1)
無線LAN又は移动通信システム(LTE等)によりインターネット接続を行う普通教室の割合 (% of normal classrooms with internet access via Wireless LAN or mobile communication systems(e.g.,LTE))	99.9 (98.4)	99.9 (98.0)	100.0 (99.6)	99.9 (98.8)	100.0 (96.1)
校務支援システムの整備状況 (% Maintenance Condition of School Support Systems)	100.0 (96.6)	100.0 (96.0)	100.0 (92.5)	98.9 (99.8)	100.0 (96.8)

※上段の数値は本県値、下段( )の数値は全国平均値を示す。

### 社会教育

Social Education

### 県内社会教育施設設置状況

Prefectural Social Education Facilities

[国公私立分] (令和6年4月1日現在 / as of 2024.4.1)

公民館・生涯学習施設 (Community Centers・Lifelong Learning Centers)	211
図書館(公立) (Libraries(public))	95
博物館(登録博物館) (Museums)	27
博物館に相当する施設(指定施設) (Facilities Equivalent to Museums)	17
博物館類似施設 (Other Exhibition Facilities)	145
文化会館等 (Cultural Halls)	55
青少年教育施設 (Educational Facilities for Youth)	18
男女共同参画推進のための総合的な施設 (Comprehensive Facilities for Promoting Gender Equality)	7

# 県内学校の概要

General Survey of Schools Shizuoka Prefecture

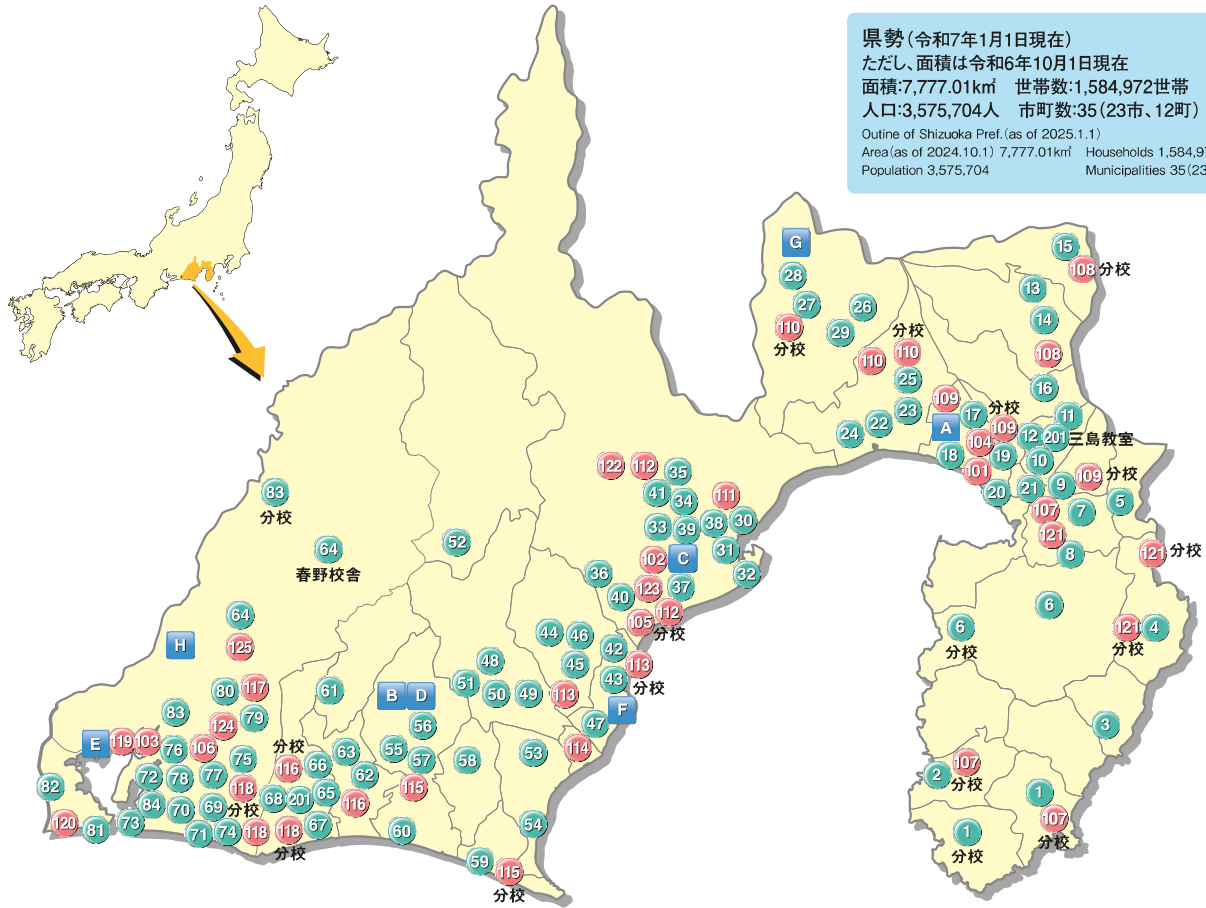
[学校基本調査 令和6年5月1日現在 / as of 2024.5.1] 政令市を含む

学校種別 School Type	学校数 Number of Schools			学級数 Number of Classes	在学者数 Number of Students			教員数(本務者) Number of Full-time Teachers				
	本校 Main site	分校 Branch site	計 Total		男 Male	女 Female	計 Total	男 Male	女 Female	計 Total		
幼稚園 Kindergartens	国立 National	1	-	1	5	33	35	68	1	7	8	
	公立 Public	161	4	165	466	2,845	2,694	5,539	45	871	916	
	私立 Private	151	-	151	892	8,010	7,846	15,856	107	1,509	1,616	
	計 Total	313	4	317	1,363	10,888	10,575	21,463	153	2,387	2,540	
幼保連携型認定こども園 Centers for Early Childhood Education and Care	公立 Public	85	-	85	369	3,801 (2,803)	3,570 (2,642)	7,371 (5,445)	82	1,586	1,668	
	私立 Private	228	2	230	1,093	15,716 (11,075)	15,074 (10,843)	30,790 (21,918)	272	4,939	5,211	
	計 Total	313	2	315	1,462	19,517 (13,878)	18,644 (13,485)	38,161 (27,363)	354	6,525	6,879	
小学校 Elementary Schools	国立 National	2	-	2	30	505	513	1,018	30	14	44	
	公立 Public	472	4	476	7,203	86,303 (35,328)	81,704 (32,924)	168,007 (68,252)	4,450 (1,733)	6,624 (2,549)	11,074 (4,282)	
	私立 Private	5	-	5	74	879	916	1,795	65	58	123	
	計 Total	479	4	483	7,307	87,687	83,133	170,820	4,545	6,696	11,241	
中学校 Junior High Schools	国立 National	3	-	3	30	567	497	1,064	43	14	57	
	公立 Public	254	2	256	3,392	45,220 (93)	43,153 (1)	88,373 (94)	3,835 (1,335)	2,660 (1,031)	6,495 (2,505)	
	私立 Private	28	-	28	187	2,344	2,685	5,029	231	159	390	
	計 Total	285	2	287	3,609	48,131	46,335	94,466	4,109	2,833	6,942	
義務教育学校 Compulsory Education Schools	公立 Public	3	-	3	34	178	163	341	34	33	67	
高等学校 High Schools	全日制 Full-time	県立 Prefectural	81	4	85	1,361	25,805	23,355	49,160	2,482	1,196	3,678
		市立 Municipal	5	-	5	102	1,878	2,141	4,019	180	121	301
		私立 Private	43	-	43	-	16,341	16,117	32,458	1,412	572	1,984
		計 Total	129	4	133	1,463	44,024	41,613	85,637	4,074	1,889	5,963
	定時制 Part-time	県立 Prefectural	21	-	21	132	1,300	1,092	2,392	225	112	337
		私立 Private	2	-	2	-	664	932	1,596	44	20	64
		計 Total	3	-	3	-	1,223	1,718	2,941	60	34	94
専攻科 Post-graduate Course	県立 Prefectural	1	-	1	-	31	-	31	-	-	-	
特別支援学校 Special Needs Education Schools	国立 National	1	-	1	9	39	20	59	16	13	29	
	県立 Prefectural	25	15	40	1,267	3,301	1,634	4,935	984	1,837	2,821	
	私立 Private	1	-	1	8	14	13	27	3	5	8	
	計 Total	27	15	42	1,284	3,354	1,667	5,021	1,003	1,855	2,858	
大学 Universities	国立 National	2	-	2	-	6,256	3,170	9,426	840	227	1,067	
	県立 Prefectural	4	-	4	-	1,386	3,101	4,487	294	137	431	
	私立 Private	8	-	8	-	10,942	8,205	19,147	464	239	703	
	計 Total	14	-	14	-	18,584	14,476	33,060	1,598	603	2,201	
短期大学 Junior Colleges	県立 Prefectural	2	-	2	-	130	323	453	35	22	57	
	私立 Private	3	-	3	-	176	920	1,096	28	26	54	
	計 Total	5	-	5	-	306	1,243	1,549	63	48	111	
高等専門学校 Technical Colleges	国立 National	1	-	1	-	863	212	1,075	60	8	68	
専修学校 Vocational Training Schools	公立 Public	9	-	9	-	118	1,091	1,209	8	136	144	
	私立 Private	78	-	78	-	6,274	7,170	13,444	455	421	876	
	計 Total	87	-	87	-	6,392	8,261	14,653	463	557	1,020	
各種学校 Miscellaneous Schools	私立 Private	21	-	21	-	818	951	1,769	29	72	101	

(注) 1 幼保連携型認定こども園の「在学者数」は、上段に全国児数を、下段に3~5歳児の人数(内数)を掲載している。  
 2 小・中学校の公立分には、一部事務組合分を含む。  
 3 高等学校は、136校(本校132、分校4)である。設置者別では県立88校、市立5校、私立43校である。課程別では全日制課程校115校(県立67、市立5、私立43)、定時制課程校2校(県立2)、全日制定時制課程併置校18校(県立18)、定時制通信制課程併置校1校(県立1)、通信制課程校2校(私立2)である。なお、私立校の学級数は含まない。  
 4 大学及び短期大学の学校数及び本務教員数は、本部(事務局)の所在地が県内にない学校は含まない。在学者数は、在籍する学部・研究科等、学科の所在地により、学部ほか、大学院・専攻科及び別科学生並びに聴講生等を含む。  
 5 専修学校とは、高等課程、専門課程、一般課程を設け、看護・理容等の専門性や資格を得ることを目的とすることがある。特に専門課程を置く学校は、専門学校と称することができる。  
 6 各種学校とは、各種学校規定に基づき、一年以上の修業期間を設けて、知識、技術、技能の向上を目的に設置される料理・珠算等の学校である。  
 7 本務教員数は、当該校に籍があり常時勤務する教員の数である。また、退職者、産休者及び育児休業者並びにその代替者も含む。

# 県立教育施設の配置

Location of Prefectural Educational Facilities



県勢(令和7年1月1日現在)  
 ただし、面積は令和6年10月1日現在  
 面積:7,777.01km<sup>2</sup> 世帯数:1,584,972世帯  
 人口:3,575,704人 市町数:35(23市、12町)  
 Outline of Shizuoka Pref.(as of 2025.1.1)  
 Area(as of 2024.10.1) 7,777.01km<sup>2</sup> Households 1,584,972  
 Population 3,575,704 Municipalities 35(23cities, 12towns)

(令和7年4月1日現在 / as of 2025.4.1)

A	静岡教育事務所 Seitou Local Education Office	20 沼津工業	42 焼津中央	64 天竜	中学校(高等学校中等部) Junior High Schools	111 清水
	B	静岡西教育事務所 Seisei Local Education Office	1 下田	21 沼津商業	43 焼津水産	32 清水南中等部
C		県立中央図書館 Prefectural Central Library	” 南伊豆分校	22 吉原	44 藤枝東	70 浜松西中等部
	D	県総合教育センター Comprehensive Education Center	2 松崎	23 吉原工業	45 藤枝西	66 磐田北
E		県立三ヶ日青年の家 Mikkabi Youth Center	3 稲取	24 富士	46 藤枝北	67 磐田農業
	F	県立焼津青少年の家 Yaizu Youth & Children's Center	4 伊豆伊東	25 富士東	47 清流館	68 磐田西
G		県立朝霧野外活動センター Asagiri Field Activity Center	5 熱海	26 富士宮東	48 島田	69 浜松北
	H	県立観音山少年自然の家 Kannonyama Children's Nature Center	6 伊豆総合	27 富士宮北	49 島田工業	70 浜松西
しずおか学校広報部 【静岡県教育委員会公式】		7 ” 土肥分校	28 富士宮西	50 島田商業	71 浜松南	102 静岡視覚
	しずおか学校 広報部	8 韮山	29 富岳館	51 ふじのくに国際	72 浜松湖東	103 浜松視覚
しずおか学校 広報部		9 伊豆中央	30 清水東	52 川根	73 浜松湖南	104 沼津聴覚
	しずおか学校 広報部	10 田方農業	31 清水西	53 榛原	74 浜松江之島	105 静岡聴覚
しずおか学校 広報部		11 三島南	32 清水南	54 相良	75 浜松東	106 浜松聴覚
	しずおか学校 広報部	12 三島北	33 静岡	55 掛川東	76 浜松工業	107 伊豆の国
しずおか学校 広報部		13 三島長陵	34 静岡城北	56 掛川西	77 浜松城北工業	” 伊豆下田分校
	しずおか学校 広報部	14 御殿場	35 静岡東	57 掛川工業	78 浜松商業	” 伊豆崎分校
しずおか学校 広報部		15 御殿場南	36 静岡西	58 小笠	79 浜名	108 御殿場
	しずおか学校 広報部	16 小山	37 駿河総合	59 池新田	80 浜北西	” 小山分校
しずおか学校 広報部		17 裾野	38 静岡農業	60 横須賀	81 新居	109 沼津
	しずおか学校 広報部	18 沼津東	39 科学技術	61 遠江総合	82 湖西	” 伊豆田方分校
しずおか学校 広報部		19 沼津西	40 静岡商業	62 袋井	83 浜松湖北	” 愛鷹分校
	しずおか学校 広報部	20 沼津城北	41 静岡中央	63 袋井商業	84 浜松大平台	110 富士
しずおか学校 広報部		21 沼津商業	42 焼津中央	64 天竜	” 佐久間分校	” 富士宮分校
	しずおか学校 広報部	22 吉原	43 焼津水産	65 磐田南	84 浜松大平台	” 富士東分校

