

## 平成25年度 教育委員会 第15回定例会 議案

1 日 時 平成25年11月11日（月） 14時

2 場 所 教育委員会議室

3 日 程

（1）開 会

（2）議 事

第29号議案 平成26年度静岡県立高等学校生徒募集計画 …… 1

第30号議案 静岡県立高等学校学則の一部を改正する規則 …… 15

第31号議案 静岡県指定文化財の指定 …… 38

第32号議案 静岡県指定文化財の指定解除 …… 43

< 非 > 第33号議案 平成25年度静岡県教育委員会優秀教職員表彰  
被表彰候補者の決定 …… 非

（3）報告事項

（4）閉 会

第 29 号議案

平成 26 年度静岡県立高等学校生徒募集計画

平成 26 年度静岡県立高等学校生徒募集計画について、別紙のとおり決定する。

平成 25 年 11 月 11 日提出

静岡県教育委員会教育長

## 平成 26 年度静岡県公立高等学校生徒募集計画（要旨）

平成 25 年 11 月 11 日  
静岡県教育委員会

静岡県教育委員会は、各地区の中学校卒業予定者数や進学状況の実績などに十分留意するとともに、私学関係者その他関係機関と連携を保ちつつ、下記により平成 26 年度静岡県公立高等学校生徒募集計画を策定した。

### 記

#### 1 全日制の課程

##### (1) 募集定員

平成 26 年 3 月の県内中学校卒業予定者数を 36,028 人（前年度実績 35,404 人）と推測し、うち全日制の課程、定時制の課程及び高等専門学校等への進学者を 34,603 人と見込んだ。

このうち、高等学校全日制の課程への入学予定者数を公私立合わせて 33,492 人と見込み、公立が概ね 3 分の 2 を受け入れることとし、公立高等学校全日制の課程の募集定員を 22,325 人とした。

##### (2) 学級定員

学級定員は、長期欠席生徒選抜実施校 3 校 7 学級（県立土肥高等学校普通科 1 学級・商業科 1 学級、県立金谷高等学校普通科 4 学級、県立天竜高等学校春野校舎普通科 1 学級）を 35 人とし、他のすべての学級について 40 人とした。

##### (3) 募集学級数

559 学級（前年度実績 549 学級）とした。

#### 2 定時制の課程

募集学級数・募集定員は、在籍生徒数の実績等を踏まえ、34 学級（前年度実績と同じ）1,360 人（前年度実績と同じ）とした。

#### 3 通信制の課程

募集定員は、1,000 人（前年度実績と同じ）とした。

平成 24 年度中学校卒業後の進路状況

( ) 内は中学卒業生総数に対する構成比%を示す

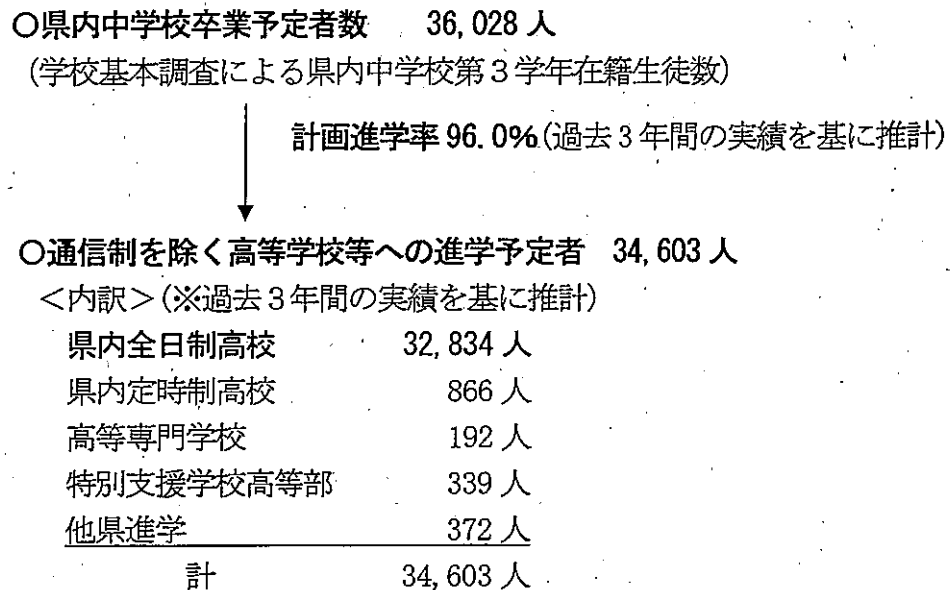
| 項目                         |           | 平成24年3月 |        | 平成25年3月 |        |
|----------------------------|-----------|---------|--------|---------|--------|
| 中学校卒業生総数                   |           | 35,931  |        | 35,404  |        |
| 県内                         | 公立高校全日制 A | 22,215  | (61.8) | 21,850  | (61.7) |
|                            | 私立高校全日制 B | 10,433  | (29.0) | 10,343  | (29.2) |
|                            | 特別支援高等部 C | 338     | (0.9)  | 348     | (1.0)  |
|                            | 高等専門学校 D  | 187     | (0.5)  | 195     | (0.6)  |
|                            | 定時制 E     | 878     | (2.4)  | 797     | (2.3)  |
| 県外                         | 公立高校全日制 F | 92      | (0.3)  | 110     | (0.3)  |
|                            | 私立高校全日制 G | 242     | (0.7)  | 260     | (0.7)  |
|                            | 特別支援高等部 H | 4       | (0.01) | 3       | (0.01) |
|                            | 高等専門学校 I  | 14      | (0.04) | 8       | (0.02) |
|                            | 定時制 J     | 5       | (0.01) | 8       | (0.02) |
|                            | 国立高校全日制 K | 0       |        | 0       |        |
| 全日制課程総計 L(A+B+F+G+K)       |           | 32,982  | (91.8) | 32,563  | (92.0) |
| 定時制課程総計 M(E+J)             |           | 883     | (2.5)  | 805     | (2.3)  |
| 通信制を除く高校等進学者総数             |           | 34,408  | (95.8) | 33,922  | (95.8) |
| 通信制課程 N                    |           | 831     | (2.3)  | 787     | (2.2)  |
| 通信制を含む進学者総数(C+D+H+I+L+M+N) |           | 35,239  | (98.1) | 34,709  | (98.0) |
| 就職・専修学校・その他                |           | 692     | (1.9)  | 695     | (2.0)  |

平成26年度募集計画（全日制課程の募集定員）の策定方法

募集計画は、旧学区ごとの過去3年間の実績を基に進学見込み者数を算出し、それを積み上げることで全県の数字を算出している。

（平成20年度入試より学区を撤廃しているが、多くの中学生はこれまでと同様、居住している旧学区の高校を基本に受検をしている。）

1 全日制公立高等学校受け入れ予定者数の推計



〔県内全日制高校進学予定者（32,834人）に、他県からの流入等658人を加算〕

○全日制高等学校高校受け入れ予定者数 33,492人  
 [このうち、公立高校が概ね3分の2を受け入れる]

|                        |         |
|------------------------|---------|
| ○公立高校受け入れ予定者数          | 22,351人 |
| （受け入れ予定者数に対する割合 66.7%） |         |
| ○私立高校受け入れ予定者数          | 11,141人 |
| （受け入れ予定者数に対する割合 33.3%） |         |

2 全日制公立高等学校募集計画（定員）

公立高校受け入れ予定者数 22,351人に対し、募集定員は1学級40人（長期欠席生徒選抜実施校3校7学級は35人）として算出するため、22,325人となり（端数26人は切り捨て）、募集学級数は559学級となる。

$(40人/c1 \times 552c1 + 35人/c1 \times 7c1)^* = 22,080 + 245 = 22,325人$

※35人学級（長期欠席生徒選抜実施校）：土肥(2c1)、金谷(4c1)、春野(1c1)

平成 26 年度 公立高等学校生徒募集計画 総括表

|         |           | 平成 25 年度                   | 平成 26 年度                   | 増減                   |      |
|---------|-----------|----------------------------|----------------------------|----------------------|------|
| 中卒者     |           | 35,404 人                   | 36,028 人                   | 624 人                |      |
| 高等学校数   |           | 97 校                       | 94 校                       | -3 校 <sup>※1</sup>   |      |
|         | 県立        | 92 校                       | 89 校                       | -3 校 <sup>※1</sup>   |      |
|         | 市立        | 5 校                        | 5 校                        | 増減なし                 |      |
| 全日制募集定員 |           | 21,920 人                   | 22,325 人                   | 405 人                |      |
| ・学級数    |           | 549 学級 <sup>※2</sup>       | 559 学級 <sup>※2</sup>       | 10 学級 <sup>※3</sup>  |      |
|         | 県立        | 20,480 人                   | 20,885 人                   | 405 人                |      |
|         |           | 513 学級 <sup>※2</sup>       | 523 学級 <sup>※2</sup>       | 10 学級 <sup>※3</sup>  |      |
|         |           | 505 学級(40 人)<br>8 学級(35 人) | 516 学級(40 人)<br>7 学級(35 人) | 11 学級(40 人)<br>-1 学級 |      |
|         | 市立        | 1,440 人                    | 1,440 人                    | 増減なし                 |      |
|         |           | 36 学級                      | 36 学級                      | 増減なし                 |      |
| 定時制募集定員 |           | 1,360 人                    | 1,360 人                    | 増減なし                 |      |
| ・学級数    |           | 34 学級                      | 34 学級                      | 増減なし                 |      |
|         | 学年制による定時制 | 県立                         | 680 人                      | 680 人                | 増減なし |
|         |           | 17 学級                      | 17 学級                      | 増減なし                 |      |
|         | 市立        | 40 人                       | 40 人                       | 増減なし                 |      |
|         |           | 1 学級                       | 1 学級                       | 増減なし                 |      |
|         | 単位制による定時制 | 県立                         | 640 人                      | 640 人                | 増減なし |
|         |           | 16 学級                      | 16 学級                      | 増減なし                 |      |

※1 県立大井川高校と県立吉田高校が県立清流館高校に再編整備

県立二俣高校、県立天竜林業高校及び県立春野高校が県立天竜高校に再編整備（県立春野高校は天竜高校の分校化に伴い、春野校舎となる。）

※2 うち土肥の普通科及び商業科、金谷の普通科、春野校舎の普通科の学級定員を 35 人とした。

※3 県立分（10 学級）：学級増 12 学級、学級減 2 学級（学級減のうち 1 学級は再編整備によるものであり、春野高校 2 学級が天竜高校春野校舎 1 学級となることによる。）

平成 26 年度生徒募集計画において募集定員に変化のある公立高等学校

1 全日制の課程

| 学 校 名 | 学科        | 学 級 増 減 |
|-------|-----------|---------|
| 沼津城北  | 普通        | 1 学級増   |
| 富士宮東  | 普通        | 1 学級増   |
| 清水東   | 普通        | 1 学級減   |
| 焼津水産  | 水産 (海洋科学) | 1 学級増   |
| 袋井    | 普通        | 1 学級増   |
| 磐田北   | 普通        | 1 学級増   |
| 磐田西   | 普通        | 1 学級増   |
| 春野校舎  | 普通        | 1 学級減   |
| 浜松南   | 普通        | 1 学級増   |
| 浜松湖東  | 普通        | 1 学級増   |
| 浜松湖南  | 普通        | 1 学級増   |
| 浜松東   | 普通        | 1 学級増   |
| 浜松工業  | 工業 (電気)   | 1 学級増   |
| 浜松商業  | 商業 (商業)   | 1 学級増   |

2 定時制の課程

増減なし

平成 26 年度 静岡県立高等学校 生徒募集計画一覧

1 全日制の課程及び定時制の課程

| 学校名   | 区分 | 全日制の課程  |     |     | 定時制の課程 |     |    |
|-------|----|---------|-----|-----|--------|-----|----|
|       |    | 学科名     | 学級数 | 定員  | 学科名    | 学級数 | 定員 |
| 下田    |    | 普通      | 5   | 200 | 普通     | 1   | 40 |
|       |    | 理数      | 1   | 40  |        |     |    |
| 南伊豆分校 |    | 園芸      | 1   | 40  |        |     |    |
| 松崎    |    | 普通      | 3   | 120 |        |     |    |
| 稲取    |    | 普通      | 3   | 120 |        |     |    |
| 伊東    |    | 普通      | 4   | 160 | 普通     | 1   | 40 |
| 城ヶ崎分校 |    | 普通      | 1   | 40  |        |     |    |
| 伊東商業  |    | 総合ビジネス  | 4   | 160 |        |     |    |
| 熱海    |    | 普通      | 3   | 120 |        |     |    |
| 土肥    |    | 普通      | 1   | 35  |        |     |    |
|       |    | 商業      | 1   | 35  |        |     |    |
| 伊豆総合  |    | 機械工学    | 1   | 40  |        |     |    |
|       |    | 電気電子工学  | 1   | 40  |        |     |    |
|       |    | 建築工学    | 1   | 40  |        |     |    |
|       |    | 総合      | 3   | 120 |        |     |    |
| 菰山    |    | 普通      | 6   | 240 |        |     |    |
|       |    | 理数      | 1   | 40  |        |     |    |
| 伊豆中央  |    | 普通      | 5   | 200 |        |     |    |
| 田方農業  |    | 生産科学    | 2   | 80  |        |     |    |
|       |    | 園芸デザイン  |     |     |        |     |    |
|       |    | 動物科学    | 1   | 40  |        |     |    |
|       |    | 食品科学    | 2   | 80  |        |     |    |
|       |    | ライフデザイン |     |     |        |     |    |
| 三島南   |    | 普通      | 6   | 240 |        |     |    |
| 三島北   |    | 普通      | 7   | 280 |        |     |    |
| 御殿場   |    | 情報システム  | 2   | 80  |        |     |    |
|       |    | 情報ビジネス  | 2   | 80  |        |     |    |
|       |    | 情報デザイン  | 1   | 40  |        |     |    |
| 御殿場南  |    | 普通      | 5   | 200 |        |     |    |
| 小山    |    | 普通      | 4   | 160 | 普通     | 1   | 40 |
| 裾野    |    | 総合      | 5   | 200 |        |     |    |
| 沼津東   |    | 普通      | 6   | 240 |        |     |    |
|       |    | 理数      | 1   | 40  |        |     |    |
| 沼津西   |    | 普通      | 5   | 200 |        |     |    |
|       |    | 芸術      | 1   | 40  |        |     |    |



| 学校名  | 区分 | 全日制の課程 |     |      | 定時制の課程                 |     |    |  |
|------|----|--------|-----|------|------------------------|-----|----|--|
|      |    | 学科名    | 学級数 | 定員   | 学科名                    | 学級数 | 定員 |  |
| 沼津城北 |    | 普通     | 5   | 200  |                        |     |    |  |
| 沼津工業 |    | 機械     | 6   | 240  | 工業技術                   | 1   | 40 |  |
|      |    | 電気     |     |      |                        |     |    |  |
|      |    | 電子     |     |      |                        |     |    |  |
|      |    | 建築     |     |      |                        |     |    |  |
|      |    | 土木     |     |      |                        |     |    |  |
|      |    | 物質工学   |     |      |                        |     |    |  |
| 沼津商業 |    | 総合ビジネス | 3   | 120  |                        |     |    |  |
|      |    | 情報ビジネス | 2   | 80   |                        |     |    |  |
| 吉原   |    | 普通     | 5   | 200  |                        |     |    |  |
|      |    | 国際     | 1   | 40   |                        |     |    |  |
| 吉原工業 |    | 機械     | 1   | 40   |                        |     |    |  |
|      |    | 電子機械   | 1   | 40   |                        |     |    |  |
|      |    | 電気     | 1   | 40   |                        |     |    |  |
|      |    | 電子     | 1   | 40   |                        |     |    |  |
|      |    | システム化学 | 1   | 40   |                        |     |    |  |
|      |    | 数理工学   | 1   | 40   |                        |     |    |  |
| 富士   |    | 普通     | 7   | 280  | 普通                     | 1   | 40 |  |
|      |    | 理数     | 1   | 40   |                        |     |    |  |
| 富士東  |    | 普通     | 7   | 280  |                        |     |    |  |
| 富士宮東 |    | 普通     | 5   | 200  | 普通                     | 1   | 40 |  |
|      |    | 福祉     | 1   | 40   |                        |     |    |  |
| 富士宮北 |    | 普通     | 4   | 160  |                        |     |    |  |
|      |    | 商業     | 2   | 80   |                        |     |    |  |
| 富士宮西 |    | 普通     | 6   | 240  |                        |     |    |  |
| 富岳館  |    | 総合     | 6   | 240  |                        |     |    |  |
| 清水東  |    | 普通     | 6   | 240  | 普通                     | 1   | 40 |  |
|      |    | 理数     | 1   | 40   |                        |     |    |  |
| 清水西  |    | 普通     | 6   | 240  |                        |     |    |  |
| 清水南  |    | 普通     | 3   | 120* | *ただし併設型中学校からの入学予定者を含む。 |     |    |  |
|      |    | 芸術     | 1   | 40*  | *ただし併設型中学校からの入学予定者を含む。 |     |    |  |

| 区分<br>学校名 | 全日制の課程 |     |     | 定時制の課程 |     |    |
|-----------|--------|-----|-----|--------|-----|----|
|           | 学科名    | 学級数 | 定員  | 学科名    | 学級数 | 定員 |
| 科学技術      | 機械工学   | 1   | 40  | 工業技術   | 1   | 40 |
|           | 電気工学   | 1   | 40  |        |     |    |
|           | ロボット工学 | 3   | 120 |        |     |    |
|           | 電子工学   |     |     |        |     |    |
|           | 情報システム |     |     |        |     |    |
|           | 建築デザイン | 1   | 40  |        |     |    |
|           | 都市基盤工学 | 1   | 40  |        |     |    |
|           | 物質工学   | 1   | 40  |        |     |    |
|           | 理工     | 1   | 40  |        |     |    |
| 静岡        | 普通     | 8   | 320 | 普通     | 1   | 40 |
| 静岡城北      | 普通     | 7   | 280 |        |     |    |
|           | 国際     | 1   | 40  |        |     |    |
| 静岡東       | 普通     | 8   | 320 |        |     |    |
| 静岡西       | 普通     | 6   | 240 |        |     |    |
| 駿河総合      | 総合     | 7   | 280 |        |     |    |
| 静岡農業      | 生物生産   | 2   | 80  |        |     |    |
|           | 生産流通   |     |     |        |     |    |
|           | 環境科学   | 2   | 80  |        |     |    |
|           | 食品科学   | 2   | 80  |        |     |    |
|           | 生活科学   |     |     |        |     |    |
| 静岡商業      | 情報処理   | 2   | 80  |        |     |    |
|           | 商業     | 5   | 200 |        |     |    |
| 焼津中央      | 普通     | 7   | 280 |        |     |    |
| 焼津水産      | 栽培漁業   | 1   | 40  |        |     |    |
|           | 海洋科学   | 2   | 80  |        |     |    |
|           | 食品科学   | 1   | 40  |        |     |    |
|           | 流通情報   | 1   | 40  |        |     |    |
| 清流館       | 普通     | 6   | 240 |        |     |    |
|           | 福祉     | 1   | 40  |        |     |    |
| 藤枝東       | 普通     | 7   | 280 | 普通     | 1   | 40 |
| 藤枝西       | 普通     | 5   | 200 |        |     |    |
| 藤枝北       | 総合     | 5   | 200 |        |     |    |
| 島田        | 普通     | 6   | 240 |        |     |    |

| 区分<br>学校名 | 全日制の課程 |     |     | 定時制の課程 |     |    |
|-----------|--------|-----|-----|--------|-----|----|
|           | 学科名    | 学級数 | 定員  | 学科名    | 学級数 | 定員 |
| 島田工業      | 機械     | 4   | 160 |        |     |    |
|           | 電子機械   |     |     |        |     |    |
|           | 電気     |     |     |        |     |    |
|           | 情報技術   |     |     |        |     |    |
|           | 建築     | 2   | 80  |        |     |    |
|           | 都市工学   |     |     |        |     |    |
| 島田商業      | 総合ビジネス | 4   | 160 | 商業     | 1   | 40 |
|           | 情報ビジネス | 1   | 40  |        |     |    |
| 金谷        | 普通     | 4   | 140 |        |     |    |
| 川根        | 普通     | 2   | 80  |        |     |    |
| 榛原        | 普通     | 5   | 200 | 普通     | 1   | 40 |
|           | 理数     | 1   | 40  |        |     |    |
| 相良        | 普通     | 2   | 80  |        |     |    |
|           | 商業     | 3   | 120 |        |     |    |
| 掛川東       | 普通     | 6   | 240 |        |     |    |
| 掛川西       | 普通     | 7   | 280 |        |     |    |
|           | 理数     | 1   | 40  |        |     |    |
| 掛川工業      | 機械     | 1   | 40  |        |     |    |
|           | 電子機械   | 1   | 40  |        |     |    |
|           | 情報技術   | 1   | 40  |        |     |    |
|           | 設備システム | 1   | 40  |        |     |    |
|           | 電子電気   | 1   | 40  |        |     |    |
| 横須賀       | 普通     | 4   | 160 |        |     |    |
| 池新田       | 普通     | 4   | 160 |        |     |    |
| 小笠        | 総合     | 6   | 240 |        |     |    |
| 遠江総合      | 総合     | 6   | 240 |        |     |    |
| 袋井        | 普通     | 8   | 320 |        |     |    |
| 袋井商業      | 商業     | 5   | 200 |        |     |    |
| 磐田南       | 普通     | 7   | 280 | 普通     | 1   | 40 |
|           | 理数     | 1   | 40  |        |     |    |
| 磐田北       | 普通     | 6   | 240 |        |     |    |
|           | 福祉     | 1   | 40  |        |     |    |

| 区分<br>学校名 | 全日制の課程 |     |      | 定時制の課程                 |     |     |
|-----------|--------|-----|------|------------------------|-----|-----|
|           | 学科名    | 学級数 | 定員   | 学科名                    | 学級数 | 定員  |
| 磐田農業      | 生産科学   | 2   | 80   |                        |     |     |
|           | 生産流通   |     |      |                        |     |     |
|           | 環境科学   | 1   | 40   |                        |     |     |
|           | 食品科学   | 2   | 80   |                        |     |     |
|           | 生活科学   |     |      |                        |     |     |
| 磐田西       | 普通     | 5   | 200  |                        |     |     |
|           | 総合ビジネス | 2   | 80   |                        |     |     |
| 天竜        | 環境     | 2   | 80   |                        |     |     |
|           | 森林     |     |      |                        |     |     |
|           | 総合     | 4   | 160  |                        |     |     |
| 春野校舎      | 普通     | 1   | 35   |                        |     |     |
| 佐久間       | 普通     | 2   | 80   |                        |     |     |
| 浜松北       | 普通     | 9   | 360  | 普通                     | 1   | 40  |
|           | 国際     | 1   | 40   |                        |     |     |
| 浜松西       | 普通     | 6   | 240* | *ただし併設型中学校からの入学予定者を含む。 |     |     |
| 浜松南       | 普通     | 9   | 360  |                        |     |     |
|           | 理数     | 1   | 40   |                        |     |     |
| 浜松湖東      | 普通     | 9   | 360  |                        |     |     |
| 浜松湖南      | 普通     | 9   | 360  |                        |     |     |
|           | 英語     | 1   | 40   |                        |     |     |
| 浜松江之島     | 普通     | 5   | 200  |                        |     |     |
|           | 芸術     | 1   | 40   |                        |     |     |
| 浜松東       | 普通     | 5   | 200  |                        |     |     |
|           | 総合ビジネス | 2   | 80   |                        |     |     |
|           | 情報ビジネス | 2   | 80   |                        |     |     |
| 浜松大平台     | 総合     | 4   | 160  | 普通                     | 5   | 200 |
| 浜松工業      | 機械     | 2   | 80   | 工業技術                   | 1   | 40  |
|           | 電気     | 2   | 80   |                        |     |     |
|           | 情報技術   | 1   | 40   |                        |     |     |
|           | 建築     | 1   | 40   |                        |     |     |
|           | 土木     | 1   | 40   |                        |     |     |
|           | デザイン   | 1   | 40   |                        |     |     |
|           | システム化学 | 1   | 40   |                        |     |     |
|           | 理数工学   | 1   | 40   |                        |     |     |

| 学校名    | 区分 | 全日制の課程  |     |     | 定時制の課程 |     |     |    |   |     |
|--------|----|---------|-----|-----|--------|-----|-----|----|---|-----|
|        |    | 学科名     | 学級数 | 定員  | 学科名    | 学級数 | 定員  |    |   |     |
| 浜松城北工業 |    | 機械      | 3   | 120 |        |     |     |    |   |     |
|        |    | 電子機械    | 2   | 80  |        |     |     |    |   |     |
|        |    | 電気      | 1   | 40  |        |     |     |    |   |     |
|        |    | 電子      | 2   | 80  |        |     |     |    |   |     |
| 浜松商業   |    | 商業      | 7   | 280 |        |     |     |    |   |     |
|        |    | 情報処理    | 2   | 80  |        |     |     |    |   |     |
| 浜名     |    | 普通      | 9   | 360 |        |     |     | 普通 | 1 | 40  |
| 浜北西    |    | 普通      | 8   | 320 |        |     |     |    |   |     |
| 引佐     |    | 産業技術Ⅰ・Ⅲ | 3   | 120 |        |     |     |    |   |     |
|        |    | 産業技術Ⅱ   |     |     |        |     |     |    |   |     |
| 気賀     |    | 普通      | 2   | 80  |        |     |     |    |   |     |
|        |    | 商業      | 1   | 40  |        |     |     |    |   |     |
| 三ヶ日    |    | 普通      | 2   | 80  |        |     |     |    |   |     |
| 新居     |    | 普通      | 6   | 240 |        |     |     | 普通 | 1 | 40  |
| 湖西     |    | 普通      | 5   | 200 |        |     |     |    |   |     |
| 三島長陵   |    |         |     |     |        |     |     | 普通 | 5 | 200 |
| 静岡中央   |    |         |     |     | 普通     | 6   | 240 |    |   |     |

|   |  |     |        |
|---|--|-----|--------|
| 計 |  | 523 | 20,885 |
|---|--|-----|--------|

|    |       |
|----|-------|
| 33 | 1,320 |
|----|-------|

## 2 通信制の課程

| 学校名  | 学科名 | 定員    |
|------|-----|-------|
| 静岡中央 | 普通  | 1,000 |

## 3 専攻科

| 学校名  | 学科名  | 定員 |
|------|------|----|
| 焼津水産 | 航海工学 | 15 |

平成 26 年度 市立高等学校募集定員 (参考)

1 全日制の課程

| 学校名       | 学科名    | 学級数 | 定員    | 対前年度増減   |
|-----------|--------|-----|-------|--|
| 沼津市立沼津    | 普通     | 5   | 200*  | 増減なし<br>*ただし併設型中学校からの入学予定者を含む。                 |
| 富士市立      | ビジネス探究 | 2   | 80    | 増減なし   |
|           | スポーツ探究 | 1   | 40    |  |
|           | 総合探究   | 3   | 120   |  |
| 静岡市立清水桜が丘 | 普通     | 4   | 160   | 増減なし   |
|           | 商業     | 3   | 120   |  |
| 静岡市立      | 普通     | 7   | 280   | 増減なし   |
|           | 科学探究   | 1   | 40    |  |
| 浜松市立      | 普通     | 10  | 400** | 増減なし<br>**ただしインターナショナルクラスの募集は、浜松市教育委員会が別途実施する。 |
| 計         |        | 36  | 1,440 |  |

2 定時制の課程

| 学校名  | 学科名 | 学級 | 定員 | 対前年度増減 |
|------|-----|----|----|--------|
| 静岡市立 | 普通  | 1  | 40 | 増減なし   |

平成 26 年度 静岡県公立高等学校学科改善

1 学科改善の概要 ( ) 内は学級数

| 学校名        | 改善前   | 改善後   |
|------------|---|---|
| 浜松商業 (全日制) | 経 理 科 ( 3 )<br>国 際 経 済 科 ( 2 )<br>情 報 処 理 科 ( 3 )             | 商 業 科 ( 7 )<br>変 更 な し ( 2 )                |
| 大井川 (全日制)  | 普 通 科 ( 4 )   | 清流館高等学校へ再編                                  |
| 吉田 (全日制)   | 普 通 科 ( 2 )<br>福 祉 科 ( 1 )                                    | 清流館高等学校へ再編                                  |
| 清流館 (全日制)  |   | 普 通 科 ( 6 )<br>福 祉 科 ( 1 )                  |
| 二俣 (全日制)   | 普 通 科 ( 3 )   | 天竜高等学校へ再編                                   |
| 天竜林業 (全日制) | 森 林 学 科 科 ( 1 )<br>環 境 シ ス テ ム 科 ( 1 )<br>建 築 デ ザ イ ン 科 ( 1 ) | 天竜高等学校へ再編                                   |
| 春野 (全日制)   | 普 通 科 ( 2 )   | 天竜高等学校へ再編                                   |
| 天竜 (全日制)   |   | 総 合 学 科 ( 4 )<br>森 林 科 ( 1 )<br>環 境 科 ( 1 ) |
| 春野校舎 (全日制) |   | 普 通 科 ( 1 )                                 |

第 30 号議案

静岡県立高等学校学則の一部を改正する規則

静岡県立高等学校学則の一部を改正する規則を別紙のとおり制定する。

平成 25 年 11 月 11 日提出

静岡県教育委員会教育長



<第 30 号議案 概要>

静岡県立高等学校学則の一部を改正する規則について

1 改正の理由及び概要

- (1) 静岡県立大井川高等学校及び静岡県立吉田高等学校を再編整備し新たに静岡県立清流館高等学校を、静岡県立二俣高等学校、静岡県立天竜林業高等学校及び静岡県立春野高等学校を再編整備し新たに静岡県立天竜高等学校を、それぞれ設置するため、所要の改正を行う。(別表第 1、附則関係)
- (2) 平成 26 年度静岡県立高等学校の生徒定員を規定すること等に伴い、所要の改正を行う。(別表第 1 関係)

2 施行期日

平成 26 年 4 月 1 日から施行する。

静岡県立高等学校学則の一部を改正する規則をここに公布する。

平成25年11月 日

静岡県教育委員会委員長 加藤 文夫

静岡県教育委員会規則第 号

静岡県立高等学校学則の一部を改正する規則

静岡県立高等学校学則（昭和28年静岡県教育委員会規則第3号）の一部を次のように改正する。

別表第1を次のように改める。

別表第1（第5条関係）

1 学年制による課程を設ける高等学校

| 名 称                | 全 日 制 の 課 程 |          |           |           |           |            | 定 時 制 の 課 程 |          |          |          |          |    | 所在地 |                      |
|--------------------|-------------|----------|-----------|-----------|-----------|------------|-------------|----------|----------|----------|----------|----|-----|----------------------|
|                    | 学 科         | 生 徒 定 員  |           |           |           | 学科         | 昼<br>夜<br>別 | 生 徒 定 員  |          |          |          | 計  |     |                      |
|                    |             | 第1<br>学年 | 第2<br>学年  | 第3<br>学年  | 計         |            |             | 第1<br>学年 | 第2<br>学年 | 第3<br>学年 | 第4<br>学年 |    |     | 計                    |
| 静岡県立下田<br>高等学 校    | 普 理         | 通 数      | 200<br>40 | 200<br>40 | 200<br>40 | 600<br>120 | 普通          | 夜        | 40       | 40       | 40       | 40 | 160 | 下田市蓮台寺<br>152        |
|                    | 南伊豆分校       | 園 芸      | 40        | 40        | 40        | 120        |             |          |          |          |          |    |     | 賀茂郡南伊豆町<br>石井58      |
| 静岡県立松崎<br>高等学 校    | 普           | 通        | 120       | 120       | 120       | 360        |             |          |          |          |          |    |     | 賀茂郡松崎町桜<br>田188      |
| 静岡県立稲取<br>高等学 校    | 普           | 通        | 120       | 120       | 120       | 360        |             |          |          |          |          |    |     | 賀茂郡東伊豆町<br>稲取3012-2  |
| 静岡県立伊東<br>高等学 校    | 普           | 通        | 160       | 160       | 200       | 520        | 普通          | 夜        | 40       | 40       | 40       | 40 | 160 | 伊東市岡入の道<br>1229-3    |
|                    | 城ヶ崎分校       | 普        | 通         | 40        | 40        | 40         | 120         |          |          |          |          |    |     | 伊東市八幡野<br>1120       |
| 静岡県立伊東<br>商業高 等学 校 | 総合ビジネス      |          | 160       | 160       | 160       | 480        |             |          |          |          |          |    |     | 伊東市吉田748<br>-1       |
| 静岡県立熱海<br>高等学 校    | 普           | 通        | 120       | 120       | 120       | 360        |             |          |          |          |          |    |     | 熱海市下多賀字<br>向山1484-22 |
| 静岡県立土肥<br>高等学 校    | 普           | 通        | 35        | 35        | 35        | 105        |             |          |          |          |          |    |     | 伊豆市土肥870<br>-1       |
|                    | 商 業         |          | 35        | 35        | 35        | 105        |             |          |          |          |          |    |     |                      |
| 静岡県立伊豆<br>総合高 等学 校 | 機 械 工 学     |          | 40        | 40        | 40        | 120        |             |          |          |          |          |    |     | 伊豆市牧之郷<br>892        |
|                    | 電 気 電 子 工 学 |          | 40        | 40        | 40        | 120        |             |          |          |          |          |    |     |                      |
|                    | 建 築 工 学     |          | 40        | 40        | 40        | 120        |             |          |          |          |          |    |     |                      |
| 静岡県立韭山<br>高等学 校    | 普 理         | 通 数      | 240<br>40 | 240<br>40 | 240<br>40 | 720<br>120 |             |          |          |          |          |    |     | 伊豆の国市韭山<br>韭山229     |
| 静岡県立伊豆<br>中央高 等学 校 | 普           | 通        | 200       | 200       | 240       | 640        |             |          |          |          |          |    |     | 伊豆の国市寺家<br>970-1     |
| 静岡県立田方<br>農業高 等学 校 | 生 産 科 学     | }        | 80        | 40        | 40        | }240       |             |          |          |          |          |    |     | 田方郡函南町塚<br>本961      |
|                    | 園 芸 デ ザ イ ン |          |           | 40        | 40        |            |             |          |          |          |          |    |     |                      |
|                    | 動 物 科 学     | 40       | 40        | 40        | 120       |            |             |          |          |          |          |    |     |                      |
|                    | 食 品 科 学     | }        | 80        | 40        | 40        | }240       |             |          |          |          |          |    |     |                      |
| ラ イ フ デ ザ イ ン      | 40          |          |           | 40        |           |            |             |          |          |          |          |    |     |                      |
| 静岡県立三島<br>北高 等学 校  | 普           | 通        | 280       | 280       | 280       | 840        |             |          |          |          |          |    |     | 三島市文教町一<br>丁目3-18    |
| 静岡県立御殿<br>場高 等学 校  | 情 報 シ ス テ ム |          | 80        | 80        | 80        | 240        |             |          |          |          |          |    |     | 御殿場市御殿場<br>192-1     |
|                    | 情 報 ビ ジ ネ ス |          | 80        | 80        | 80        | 240        |             |          |          |          |          |    |     |                      |
|                    | 情 報 デ ザ イ ン |          | 40        | 40        | 40        | 120        |             |          |          |          |          |    |     |                      |
| 静岡県立御殿<br>場南高 等学 校 | 普           | 通        | 200       | 200       | 240       | 640        |             |          |          |          |          |    |     | 御殿場市新橋<br>1450       |

|              |        |     |     |     |     |      |   |    |    |    |    |     |                |
|--------------|--------|-----|-----|-----|-----|------|---|----|----|----|----|-----|----------------|
| 静岡県立小山高等学校   | 普通     | 160 | 160 | 160 | 480 | 普通   | 夜 | 40 | 40 | 40 | 40 | 160 | 駿東郡小山町竹之下369   |
| 静岡県立沼津西高等学校  | 芸術     | 200 | 200 | 200 | 600 |      |   |    |    |    |    |     | 沼津市本字千本1910-9  |
| 静岡県立沼津城北高等学校 | 普通     | 200 | 160 | 200 | 560 |      |   |    |    |    |    |     | 沼津市岡一色875      |
| 静岡県立沼津工業高等学校 | 機械     | 240 | 40  | 40  | 720 | 工業技術 | 夜 | 40 | 40 | 40 | 40 | 160 | 沼津市下香貫八重129-1  |
|              | 電気     |     | 40  | 40  |     |      |   |    |    |    |    |     |                |
|              | 電子     |     | 40  | 40  |     |      |   |    |    |    |    |     |                |
|              | 建築     |     | 40  | 40  |     |      |   |    |    |    |    |     |                |
|              | 木質工学   |     | 40  | 40  |     |      |   |    |    |    |    |     |                |
| 静岡県立沼津商業高等学校 | 国際ビジネス | -   | -   | 160 | 160 |      |   |    |    |    |    |     | 駿東郡清水町徳倉1205   |
|              | 情報ビジネス | 80  | 80  | 80  | 240 |      |   |    |    |    |    |     |                |
|              | 総合ビジネス | 120 | 120 | -   | 240 |      |   |    |    |    |    |     |                |
| 静岡県立吉原高等学校   | 普通     | 200 | 200 | 200 | 600 |      |   |    |    |    |    |     | 富士市今泉2160      |
|              | 国際     | 40  | 40  | 40  | 120 |      |   |    |    |    |    |     |                |
| 静岡県立吉原工業高等学校 | 機械     | 40  | 40  | 40  | 120 |      |   |    |    |    |    |     | 富士市比奈2300      |
|              | 電子機械   | 40  | 40  | 40  | 120 |      |   |    |    |    |    |     |                |
|              | 電気     | 40  | 40  | 40  | 120 |      |   |    |    |    |    |     |                |
|              | 電子     | 40  | 40  | 40  | 120 |      |   |    |    |    |    |     |                |
|              | システム化学 | 40  | 40  | 40  | 120 |      |   |    |    |    |    |     |                |
|              | 数理工学   | 40  | 40  | 40  | 120 |      |   |    |    |    |    |     |                |
| 静岡県立富士高等学校   | 普通     | 280 | 280 | 280 | 840 | 普通   | 夜 | 40 | 40 | 40 | 40 | 160 | 富士市松本17        |
|              | 数理     | 40  | 40  | 40  | 120 |      |   |    |    |    |    |     |                |
| 静岡県立富士東高等学校  | 普通     | 280 | 280 | 280 | 840 |      |   |    |    |    |    |     | 富士市今泉2921      |
| 静岡県立富士宮東高等学校 | 福祉     | 200 | 160 | 200 | 560 | 普通   | 夜 | 40 | 40 | 40 | 40 | 160 | 富士宮市小泉1234     |
|              | 通社     | 40  | 40  | 40  | 120 |      |   |    |    |    |    |     |                |
| 静岡県立富士宮北高等学校 | 普通     | 160 | 160 | 160 | 480 |      |   |    |    |    |    |     | 富士宮市宮北町230     |
|              | 商業     | 80  | 80  | 80  | 240 |      |   |    |    |    |    |     |                |
| 静岡県立富士宮西高等学校 | 普通     | 240 | 240 | 240 | 720 |      |   |    |    |    |    |     | 富士宮市淀師1550     |
| 静岡県立清水東高等学校  | 普通     | 240 | 280 | 240 | 760 | 普通   | 夜 | 40 | 40 | 40 | 40 | 160 | 静岡市清水区秋吉町5-10  |
|              | 数理     | 40  | 40  | 40  | 120 |      |   |    |    |    |    |     |                |
| 静岡県立清水西高等学校  | 普通     | 240 | 240 | 240 | 720 |      |   |    |    |    |    |     | 静岡市清水区青葉町5-1   |
| 静岡県立清水南高等学校  | 普通     | 120 | 120 | 120 | 360 |      |   |    |    |    |    |     | 静岡市清水区折戸三丁目2-1 |
|              | 芸術     | 40  | 40  | 40  | 120 |      |   |    |    |    |    |     |                |

|                    |          |           |           |            |            |          |   |    |    |    |    |     |                     |
|--------------------|----------|-----------|-----------|------------|------------|----------|---|----|----|----|----|-----|---------------------|
| 静岡県立<br>技術高等学校     | 機械工学     | 40        | 40        | 40         | 120        | 工業<br>技術 | 夜 | 40 | 40 | 40 | 40 | 160 | 静岡市葵区長沼<br>500-1    |
|                    | 電気工学     | 40        | 40        | 40         | 120        |          |   |    |    |    |    |     |                     |
|                    | ロボット工学   | 120       | 40        | 40         | 360        |          |   |    |    |    |    |     |                     |
|                    | 電子工学     |           | 40        | 40         |            |          |   |    |    |    |    |     |                     |
|                    | 情報システム   |           | 40        | 40         |            |          |   |    |    |    |    |     |                     |
|                    | 建築デザイン   | 40        | 40        | 40         | 120        |          |   |    |    |    |    |     |                     |
|                    | 都市基盤工学   | 40        | 40        | 40         | 120        |          |   |    |    |    |    |     |                     |
| 物質工学               | 40       | 40        | 40        | 120        |            |          |   |    |    |    |    |     |                     |
| 理工                 | 40       | 40        | 40        | 120        |            |          |   |    |    |    |    |     |                     |
| 静岡県立<br>静岡高等学<br>校 | 普通       | 320       | 320       | 320        | 960        | 普通       | 夜 | 40 | 40 | 40 | 40 | 160 | 静岡市葵区長谷<br>町66      |
| 静岡県立<br>城北高等学<br>校 | 普通<br>国際 | 280<br>40 | 280<br>40 | 240<br>40  | 800<br>120 |          |   |    |    |    |    |     | 静岡市葵区北安<br>東二丁目3-1  |
| 静岡県立<br>静岡高等学<br>校 | 普通       | 320       | 320       | 320        | 960        |          |   |    |    |    |    |     | 静岡市葵区川合<br>三丁目24-1  |
| 静岡県立<br>静岡高等学<br>校 | 普通       | 240       | 240       | 240        | 720        |          |   |    |    |    |    |     | 静岡市葵区牧ヶ<br>谷680-1   |
| 静岡県立<br>駿河高等学<br>校 | 普通<br>商業 | -<br>-    | -<br>-    | 120<br>160 | 120<br>160 |          |   |    |    |    |    |     | 静岡市駿河区有<br>東三丁目4-17 |
| 静岡県立<br>静岡高等学<br>校 | 生物生産     | 80        | 40        | 40         | 240        |          |   |    |    |    |    |     | 静岡市葵区古庄<br>三丁目1-1   |
|                    | 生産流通     |           | 40        | 40         |            |          |   |    |    |    |    |     |                     |
|                    | 環境科学     |           | 80        | 80         |            |          |   |    |    |    |    |     |                     |
| 静岡県立<br>静岡高等学<br>校 | 食品科学     | 80        | 40        | 40         | 240        |          |   |    |    |    |    |     |                     |
|                    | 生活科学     |           | 40        | 40         |            |          |   |    |    |    |    |     |                     |
| 静岡県立<br>静岡高等学<br>校 | 情報処理     | 80        | 80        | 80         | 240        |          |   |    |    |    |    |     | 静岡市葵区田町<br>七丁目90    |
| 静岡県立<br>静岡高等学<br>校 | 商業       | 200       | 200       | 160        | 560        |          |   |    |    |    |    |     |                     |
| 静岡県立<br>焼津高等学<br>校 | 普通       | 280       | 280       | 280        | 840        |          |   |    |    |    |    |     | 焼津市小土157<br>-1      |
| 静岡県立<br>焼津高等学<br>校 | 栽培漁業     | 40        | 40        | 40         | 120        |          |   |    |    |    |    |     | 焼津市焼津五丁<br>目5-2     |
|                    | 海洋科学     | 80        | 40        | 40         | 160        |          |   |    |    |    |    |     |                     |
|                    | 食品科学     | 40        | 40        | 40         | 120        |          |   |    |    |    |    |     |                     |
|                    | 流通情報     | 40        | 40        | 40         | 120        |          |   |    |    |    |    |     |                     |
| 静岡県立<br>清館高等学<br>校 | 普通<br>福祉 | 240<br>40 | 240<br>40 | 240<br>40  | 720<br>120 |          |   |    |    |    |    |     | 焼津市上新田<br>292-1     |
| 静岡県立<br>藤枝高等学<br>校 | 普通       | 280       | 280       | 280        | 840        | 普通       | 夜 | 40 | 40 | 40 | 40 | 160 | 藤枝市天王町一<br>丁目7-1    |
| 静岡県立<br>藤枝高等学<br>校 | 普通       | 200       | 200       | 240        | 640        |          |   |    |    |    |    |     | 藤枝市城南二丁<br>目4-6     |
| 静岡県立<br>島田高等学<br>校 | 普通       | 240       | 240       | 240        | 720        |          |   |    |    |    |    |     | 島田市稲荷一丁<br>目7-1     |
| 静岡県立<br>島田高等学<br>校 | 電子機械     | 160       | 40        | 40         | 480        |          |   |    |    |    |    |     | 島田市阿知ヶ谷<br>201      |
|                    | 電気機械     |           | 40        | 40         |            |          |   |    |    |    |    |     |                     |
|                    | 情報技術     |           | 40        | 40         |            |          |   |    |    |    |    |     |                     |
|                    | 建築都市     |           | 40        | 40         |            |          |   |    |    |    |    |     |                     |
| 静岡県立<br>島田高等学<br>校 | 建築都市     | 80        | 40        | 40         | 240        |          |   |    |    |    |    |     |                     |
|                    | 工学       |           | 40        | 40         |            |          |   |    |    |    |    |     |                     |

|              |        |      |     |     |       |    |   |    |    |    |    |     |                 |
|--------------|--------|------|-----|-----|-------|----|---|----|----|----|----|-----|-----------------|
| 静岡県立島田商業高等学校 | 経理ビジネス | -    | -   | 80  | 80    | 商業 | 夜 | 40 | 40 | 40 | 40 | 160 | 島田市祇園町8707      |
|              | 国際ビジネス | -    | -   | 40  | 40    |    |   |    |    |    |    |     |                 |
|              | 情報ビジネス | 40   | 40  | 80  | 160   |    |   |    |    |    |    |     |                 |
|              | 総合ビジネス | 160  | 160 | -   | 320   |    |   |    |    |    |    |     |                 |
| 静岡県立金谷高等学校   | 普通     | 140  | 140 | 140 | 420   |    |   |    |    |    |    |     | 島田市金谷根岸町35      |
| 静岡県立川根高等学校   | 普通     | 80   | 80  | 80  | 240   |    |   |    |    |    |    |     | 榛原郡川根本町徳山1644-1 |
| 静岡県立榛原高等学校   | 普通     | 200  | 200 | 200 | 600   | 普通 | 夜 | 40 | 40 | 40 | 40 | 160 | 牧之原市静波850       |
|              | 理数     | 40   | 40  | 40  | 120   |    |   |    |    |    |    |     |                 |
| 静岡県立相良高等学校   | 普通     | 80   | 80  | 80  | 240   |    |   |    |    |    |    |     | 牧之原市波津1700-3    |
|              | 商業     | 120  | 120 | 120 | 360   |    |   |    |    |    |    |     |                 |
| 静岡県立掛川西高等学校  | 普通     | 280  | 280 | 280 | 840   |    |   |    |    |    |    |     | 掛川市城西一丁目1-6     |
|              | 理数     | 40   | 40  | 40  | 120   |    |   |    |    |    |    |     |                 |
| 静岡県立掛川工業高等学校 | 機械     | 40   | 40  | 80  | 160   |    |   |    |    |    |    |     | 掛川市葵町15-1       |
|              | 電子機械   | 40   | 40  | 40  | 120   |    |   |    |    |    |    |     |                 |
|              | 情報技術   | 40   | 40  | 40  | 120   |    |   |    |    |    |    |     |                 |
|              | 設備システム | 40   | 40  | 40  | 120   |    |   |    |    |    |    |     |                 |
|              | 電子電気   | 40   | 40  | 40  | 120   |    |   |    |    |    |    |     |                 |
| 静岡県立横須賀高等学校  | 普通     | 160  | 160 | 160 | 480   |    |   |    |    |    |    |     | 掛川市横須賀1491-1    |
| 静岡県立池新田高等学校  | 普通     | 160  | 160 | 160 | 480   |    |   |    |    |    |    |     | 御前崎市池新田2907-1   |
| 静岡県立袋井高等学校   | 普通     | 320  | 280 | 280 | 880   |    |   |    |    |    |    |     | 袋井市愛野2446-1     |
| 静岡県立袋井商業高等学校 | 商業     | 200  | 200 | 200 | 600   |    |   |    |    |    |    |     | 袋井市久能2350       |
| 静岡県立磐田南高等学校  | 普通     | 280  | 280 | 280 | 840   | 普通 | 夜 | 40 | 40 | 40 | 40 | 160 | 磐田市見付3084       |
|              | 理数     | 40   | 40  | 40  | 120   |    |   |    |    |    |    |     |                 |
| 静岡県立磐田北高等学校  | 普通     | 240  | 200 | 200 | 640   |    |   |    |    |    |    |     | 磐田市見付2031-2     |
|              | 福祉     | 40   | 40  | 40  | 120   |    |   |    |    |    |    |     |                 |
| 静岡県立磐田農業高等学校 | 生産科学   | } 80 | 40  | 40  | } 240 |    |   |    |    |    |    |     | 磐田市中泉168        |
|              | 生産流通   |      | 40  | 40  |       |    |   |    |    |    |    |     |                 |
|              | 環境科学   | 40   | 40  | 40  | 120   |    |   |    |    |    |    |     |                 |
|              | 食品科学   | } 80 | 40  | 40  | } 240 |    |   |    |    |    |    |     |                 |
| 生活科学         | 40     |      | 40  |     |       |    |   |    |    |    |    |     |                 |
| 静岡県立磐田西高等学校  | 普通     | 200  | 160 | 160 | 520   |    |   |    |    |    |    |     | 磐田市中泉2680-1     |
|              | 総合ビジネス | 80   | 80  | 80  | 240   |    |   |    |    |    |    |     |                 |
| 静岡県立天竜高等学校   | 普通     | -    | 120 | 120 | 240   |    |   |    |    |    |    |     | 浜松市天竜区二俣町二俣601  |
|              | 環境システム | -    | 40  | 40  | 80    |    |   |    |    |    |    |     |                 |
|              | 建築デザイン | -    | 40  | 40  | 80    |    |   |    |    |    |    |     |                 |
|              | 森林科学   | -    | 40  | 40  | 80    |    |   |    |    |    |    |     |                 |
|              | 環境森林   | } 80 | -   | -   | } 80  |    |   |    |    |    |    |     |                 |
| 森林           | -      |      | -   |     |       |    |   |    |    |    |    |     |                 |
| 春野校舎         | 普通     | 35   | 70  | 70  | 175   |    |   |    |    |    |    |     | 浜松市天竜区春野町堀之内284 |

|               |  |  |  |  |  |          |   |    |    |    |    |     |  |  |  |                   |
|---------------|--|--|--|--|--|----------|---|----|----|----|----|-----|--|--|--|-------------------|
| 静岡県立佐久間高等学校   | 普通   | 80   | 80   | 80   | 240  |          |   |    |    |    |    |     |  |  |  | 浜松市天竜区佐久間町中部683-1 |
| 静岡県立浜松北高等学校   | 普通<br>国際   | 360<br>40                                    | 360<br>40                                    | 360<br>40                                    | 1080<br>120  | 普通       | 夜 | 40 | 40 | 40 | 40 | 160 |  |  |  | 浜松市中区広沢一丁目30-1    |
| 静岡県立浜松西高等学校   | 普通   | 240  | 240  | 240  | 720  |          |   |    |    |    |    |     |  |  |  | 浜松市中区西伊場町3-1      |
| 静岡県立浜松南高等学校   | 普通<br>理数   | 360<br>40                                    | 320<br>40                                    | 360<br>40                                    | 1040<br>120  |          |   |    |    |    |    |     |  |  |  | 浜松市南区米津町961       |
| 静岡県立浜松湖東高等学校  | 普通   | 360  | 320  | 320  | 1000   |          |   |    |    |    |    |     |  |  |  | 浜松市西区大人見町3600     |
| 静岡県立浜松湖南高等学校  | 普通<br>英語   | 360<br>40                                    | 320<br>40                                    | 320<br>40                                    | 1000<br>120  |          |   |    |    |    |    |     |  |  |  | 浜松市西区馬郡町3791-1    |
| 静岡県立浜松江之島高等学校 | 普通<br>芸術   | 200<br>40                                    | 200<br>40                                    | 200<br>40                                    | 600<br>120   |          |   |    |    |    |    |     |  |  |  | 浜松市南区江之島町630-1    |
| 静岡県立浜松東高等学校   | 普通<br>情報ビジネス<br>総合ビジネス                                   | 200<br>80<br>80                              | 160<br>80<br>80                              | 160<br>80<br>80                              | 520<br>240<br>240                                    |          |   |    |    |    |    |     |  |  |  | 浜松市東区笠井新田町1442    |
| 静岡県立浜松工業高等学校  | 機械<br>電気<br>情報技術<br>建築<br>土木<br>デザイン<br>システム<br>理数<br>工学 | 80<br>80<br>40<br>40<br>40<br>40<br>40<br>40 | 80<br>40<br>40<br>40<br>40<br>40<br>40<br>40 | 80<br>40<br>40<br>40<br>40<br>40<br>40<br>40 | 240<br>160<br>120<br>120<br>120<br>120<br>120<br>120 | 工業<br>技術 | 夜 | 40 | 40 | 40 | 40 | 160 |  |  |  | 浜松市北区初生町1150      |
| 静岡県立浜松城北高等学校  | 機械<br>電子<br>電気<br>電子                                     | 120<br>80<br>40<br>80                        | 120<br>80<br>40<br>80                        | 120<br>80<br>40<br>80                        | 360<br>240<br>120<br>240                             |          |   |    |    |    |    |     |  |  |  | 浜松市中区住吉五丁目16-1    |
| 静岡県立浜松商業高等学校  | 経理<br>情報処理<br>国際<br>商業                                   | —<br>80<br>—<br>280                          | 120<br>120<br>80<br>—                        | 120<br>120<br>80<br>—                        | 240<br>320<br>160<br>280                             |          |   |    |    |    |    |     |  |  |  | 浜松市中区文丘町4-11      |
| 静岡県立浜松高等学校    | 普通   | 360  | 360  | 360  | 1080   | 普通       | 夜 | 40 | 40 | 40 | 40 | 160 |  |  |  | 浜松市浜北区西美園2939-1   |
| 静岡県立浜松西高等学校   | 普通   | 320  | 320  | 320  | 960  |          |   |    |    |    |    |     |  |  |  | 浜松市浜北区新原4175-1    |
| 静岡県立引佐高等学校    | 産業技術 I<br>産業技術 II<br>産業技術 III<br>産業技術 I・III              | —<br>—<br>—<br>—                             | —<br>80<br>—<br>40                           | 40<br>80<br>40<br>—                          | 40<br>80<br>40<br>—                                  |          |   |    |    |    |    |     |  |  |  | 浜松市北区引佐町金指1428    |
| 静岡県立気賀高等学校    | 普通<br>商業   | 80<br>40                                     | 80<br>40                                     | 120<br>40                                    | 280<br>120   |          |   |    |    |    |    |     |  |  |  | 浜松市北区細江町広岡1       |
| 静岡県立三ヶ日高等学校   | 普通   | 80   | 80   | 80   | 240  |          |   |    |    |    |    |     |  |  |  | 浜松市北区三ヶ日町釣78-1    |
| 静岡県立新居高等学校    | 普通   | 240  | 240  | 240  | 720  | 普通       | 夜 | 40 | 40 | 40 | 40 | 160 |  |  |  | 湖西市新居町内山2036      |
| 静岡県立湖西高等学校    | 普通   | 200  | 200  | 200  | 600  |          |   |    |    |    |    |     |  |  |  | 湖西市鷺津1510-2       |

2 単位制による課程を設ける高等学校

| 名 称           | 全日制の課程     |            | 定時制の課程 |      | 通信制の課程 |      | 所在地                 |
|---------------|------------|------------|--------|------|--------|------|---------------------|
|               | 学 科        | 生徒定員       | 学 科    | 生徒定員 | 学 科    | 生徒定員 |                     |
| 静岡県立伊豆総合高等学校  | 総 合        | 360        |        |      |        |      | 伊豆市牧之郷892           |
| 静岡県立三島南高等学校   | 普 通        | 720        |        |      |        |      | 三島市大場608            |
| 静岡県立裾野高等学校    | 総 合        | 600        |        |      |        |      | 裾野市佐野900-1          |
| 静岡県立沼津東高等学校   | 普 通<br>理 数 | 720<br>120 |        |      |        |      | 沼津市岡宮812            |
| 静岡県立富岳館高等学校   | 総 合        | 720        |        |      |        |      | 富士宮市弓沢町732          |
| 静岡県立駿河総合高等学校  | 総 合        | 560        |        |      |        |      | 静岡市駿河区有東<br>三丁目4-17 |
| 静岡県立藤枝北高等学校   | 総 合        | 600        |        |      |        |      | 藤枝市郡970             |
| 静岡県立掛川東高等学校   | 普 通        | 720        |        |      |        |      | 掛川市南西郷1357          |
| 静岡県立小笠高等学校    | 総 合        | 720        |        |      |        |      | 菊川市東横地1222-3        |
| 静岡県立遠江総合高等学校  | 総 合        | 720        |        |      |        |      | 周智郡森町森2085          |
| 静岡県立天竜高等学校    | 総 合        | 160        |        |      |        |      | 浜松市天竜区二<br>俣町二俣601  |
| 静岡県立浜松大平台高等学校 | 総 合        | 480        | 普 通    | 800  |        |      | 浜松市西区大平台<br>四丁目25-1 |
| 静岡県立三島長陵高等学校  |            |            | 普 通    | 800  |        |      | 三島市文教町一丁目<br>3-93   |
| 静岡県立静岡中央高等学校  |            |            | 普 通    | 960  | 普 通    | 4000 | 静岡市葵区城北<br>二丁目29-1  |

附 則

- この規則は、平成26年4月1日から施行する。
- この規則の施行の日の前日において静岡県立大井川高等学校又は静岡県立吉田高等学校に在学する者はこの規則の施行の日に静岡県立清流館高等学校に在学する者となるものとする。この場合において、静岡県立大井川高等学校又は静岡県立吉田高等学校で修得した単位は、静岡県立清流館高等学校で修得した単位とみなす。
- この規則の施行の日の前日において静岡県立二俣高等学校又は静岡県立天竜林業高等学校に在学する者は、この規則の施行の日に静岡県立天竜高等学校に在学する者となるものとし、静岡県立春野高等学校に在学する者は、この規則の施行の日に静岡県立天竜高等学校春野校舎に在学する者となるものとする。この場合において、静岡県立二俣高等学校又は静岡県立天竜林業高等学校で修得した単位は、静岡県立天竜高等学校で修得した単位とみなし、静岡県立春野高等学校で修得した単位は、静岡県立天竜高等学校春野校舎で修得した単位とみなす。

(参考資料)

# 新 旧 对 照 表



規則名 静岡県立高等学校学則（昭和28年静岡県教育委員会規則第3号）

改 正 前

別表第1（第5条関係）

1 学年制による課程を設ける高等学校

| 名 称                | 全 日 制 の 課 程   |          |                      |                      |                      | 定 時 制 の 課 程              |             |          |          |          | 所在地 |          |     |                      |
|--------------------|---|----------|----------------------|----------------------|----------------------|--------------------------|-------------|----------|----------|----------|-----|----------|-----|----------------------|
|                    | 学 科   | 生 徒 定 員  |                      |                      |                      | 学 科                      | 昼<br>夜<br>別 | 生 徒 定 員  |          |          |     |          |     |                      |
|                    |   | 第1<br>学年 | 第2<br>学年             | 第3<br>学年             | 計                    |                          |             | 第1<br>学年 | 第2<br>学年 | 第3<br>学年 |     | 第4<br>学年 | 計   |                      |
| 静岡県立下田<br>高等学 校    | 普<br>理  | 通<br>数   | 200<br>40            | 200<br>40            | 200<br>40            | 600<br>120               | 普<br>通      | 夜        | 40       | 40       | 40  | 40       | 160 | 下田市蓮台寺<br>152        |
| 南伊豆分校              | 園   | 芸        | 40                   | 40                   | 40                   | 120                      |             |          |          |          |     |          |     | 賀茂郡南伊豆町<br>石井58      |
| 静岡県立松崎<br>高等学 校    | 普   | 通        | 120                  | 120                  | 120                  | 360                      |             |          |          |          |     |          |     | 賀茂郡松崎町桜<br>田188      |
| 静岡県立稲取<br>高等学 校    | 普   | 通        | 120                  | 120                  | 120                  | 360                      |             |          |          |          |     |          |     | 賀茂郡東伊豆町<br>稲取3012-2  |
| 静岡県立伊東<br>高等学 校    | 普   | 通        | 160                  | 200                  | 160                  | 520                      | 普<br>通      | 夜        | 40       | 40       | 40  | 40       | 160 | 伊東市岡入の道<br>1229-3    |
| 城ヶ崎分校              | 普   | 通        | 40                   | 40                   | 40                   | 120                      |             |          |          |          |     |          |     | 伊東市八幡野<br>1120       |
| 静岡県立伊東<br>商業高 等学 校 | 総合ビジネス  |          | 160                  | 160                  | 160                  | 480                      |             |          |          |          |     |          |     | 伊東市吉田748<br>-1       |
| 静岡県立熱海<br>高等学 校    | 普   | 通        | 120                  | 120                  | 120                  | 360                      |             |          |          |          |     |          |     | 熱海市下多賀字<br>向山1484-22 |
| 静岡県立土肥<br>高等学 校    | 普<br>商  | 通<br>業   | 35<br>35             | 35<br>35             | 35<br>35             | 105<br>105               |             |          |          |          |     |          |     | 伊豆市土肥870<br>-1       |
| 静岡県立伊豆<br>総合高 等学 校 | 機 械 工 学<br>電 気 電 子 工 学<br>建 築 工 学                               |          | 40<br>40<br>40       | 40<br>40<br>40       | 40<br>40<br>40       | 120<br>120<br>120        |             |          |          |          |     |          |     | 伊豆市牧之郷<br>892        |
| 静岡県立韮山<br>高等学 校    | 普<br>理  | 通<br>数   | 240<br>40            | 240<br>40            | 240<br>40            | 720<br>120               |             |          |          |          |     |          |     | 伊豆の国市韮山<br>韮山229     |
| 静岡県立伊豆<br>中央高 等学 校 | 普   | 通        | 200                  | 240                  | 200                  | 640                      |             |          |          |          |     |          |     | 伊豆の国市寺家<br>970-1     |
| 静岡県立田方<br>農業高 等学 校 | 生 産 科 学<br>園 芸 デ ザ イ ン<br>動 物 科 学<br>食 品 科 学<br>ラ イ フ テ ー サ イ ン |          | 80<br>40<br>40<br>40 | 40<br>40<br>40<br>40 | 40<br>40<br>40<br>40 | 240<br>120<br>240<br>120 |             |          |          |          |     |          |     | 田方郡函南町塚<br>本961      |
| 静岡県立三島<br>北高 等学 校  | 普   | 通        | 280                  | 280                  | 240                  | 800                      |             |          |          |          |     |          |     | 三島市文教町一<br>丁目3-18    |
| 静岡県立御殿<br>場高 等学 校  | 情 報 シ ス テ ム<br>情 報 ビ ジ ネ ス<br>情 報 デ ザ イ ン                       |          | 80<br>80<br>40       | 80<br>80<br>40       | 80<br>80<br>40       | 240<br>240<br>120        |             |          |          |          |     |          |     | 御殿場市御殿場<br>192-1     |

# 対 照 表

## 改 正 後

### 別表第1 (第5条関係)

#### 1 学年制による課程を設ける高等学校

| 名 称               | 全 日 制 の 課 程 |          |           |           |           |            | 定 時 制 の 課 程 |          |          |          |          |    | 所在地               |                      |
|-------------------|-------------|----------|-----------|-----------|-----------|------------|-------------|----------|----------|----------|----------|----|-------------------|----------------------|
|                   | 学 科         | 生 徒 定 員  |           |           |           | 学科         | 昼<br>夜<br>別 | 生 徒 定 員  |          |          |          |    |                   |                      |
|                   |             | 第1<br>学年 | 第2<br>学年  | 第3<br>学年  | 計         |            |             | 第1<br>学年 | 第2<br>学年 | 第3<br>学年 | 第4<br>学年 | 計  |                   |                      |
| 静岡県立下田<br>高等学 校   | 普 理         | 通 数      | 200<br>40 | 200<br>40 | 200<br>40 | 600<br>120 | 普 通         | 夜        | 40       | 40       | 40       | 40 | 160               | 下田市蓮台寺<br>152        |
| 南伊豆分校             | 園 芸         |          | 40        | 40        | 40        | 120        |             |          |          |          |          |    |                   | 賀茂郡南伊豆町<br>石井58      |
| 静岡県立松崎<br>高等学 校   | 普 通         |          | 120       | 120       | 120       | 360        |             |          |          |          |          |    |                   | 賀茂郡松崎町桜<br>田188      |
| 静岡県立稲取<br>高等学 校   | 普 通         |          | 120       | 120       | 120       | 360        |             |          |          |          |          |    |                   | 賀茂郡東伊豆町<br>稲取3012-2  |
| 静岡県立伊東<br>高等学 校   | 普 通         |          | 160       | 160       | 200       | 520        | 普 通         | 夜        | 40       | 40       | 40       | 40 | 160               | 伊東市岡入の道<br>1229-3    |
| 城ヶ崎分校             | 普 通         |          | 40        | 40        | 40        | 120        |             |          |          |          |          |    |                   | 伊東市八幡野<br>1120       |
| 静岡県立伊東<br>商業高等学 校 | 総合ビジネス      |          | 160       | 160       | 160       | 480        |             |          |          |          |          |    |                   | 伊東市吉田748<br>-1       |
| 静岡県立熱海<br>高等学 校   | 普 通         |          | 120       | 120       | 120       | 360        |             |          |          |          |          |    |                   | 熱海市下多賀字<br>向山1484-22 |
| 静岡県立土肥<br>高等学 校   | 普 通         |          | 35        | 35        | 35        | 105        |             |          |          |          |          |    |                   | 伊豆市土肥870<br>-1       |
|                   | 商 業         |          | 35        | 35        | 35        | 105        |             |          |          |          |          |    |                   |                      |
| 静岡県立伊豆<br>総合高等学 校 | 機 械 工 学     |          | 40        | 40        | 40        | 120        |             |          |          |          |          |    |                   | 伊豆市牧之郷<br>892        |
|                   | 電 気 電 子 工 学 |          | 40        | 40        | 40        | 120        |             |          |          |          |          |    |                   |                      |
|                   | 建 築 工 学     |          | 40        | 40        | 40        | 120        |             |          |          |          |          |    |                   |                      |
| 静岡県立韮山<br>高等学 校   | 普 理         | 通 数      | 240<br>40 | 240<br>40 | 240<br>40 | 720<br>120 |             |          |          |          |          |    |                   | 伊豆の国市韮山<br>韮山229     |
| 静岡県立伊豆<br>中央高等学 校 | 普 通         |          | 200       | 200       | 240       | 640        |             |          |          |          |          |    |                   | 伊豆の国市寺家<br>970-1     |
| 静岡県立田方<br>農業高等学 校 | 生 産 科 学     | }        | 80        | 40        | 40        | }240       |             |          |          |          |          |    |                   | 田方郡函南町塚<br>本961      |
|                   | 園 芸 デ ザ イ ン |          |           | 40        | 40        |            |             |          |          |          |          |    |                   |                      |
|                   | 動 物 科 学     |          |           | 40        | 40        |            | 120         |          |          |          |          |    |                   |                      |
|                   | 食 品 科 学     |          |           | 40        | 40        |            | }240        |          |          |          |          |    |                   |                      |
| ラ イ フ デ ザ イ ン     | 40          | 40       |           |           |           |            |             |          |          |          |          |    |                   |                      |
| 静岡県立三島<br>北高等学 校  | 普 通         |          | 280       | 280       | 280       | 840        |             |          |          |          |          |    | 三島市文教町一<br>丁目3-18 |                      |
| 静岡県立御殿<br>場高等学 校  | 情 報 シ ス テ ム |          | 80        | 80        | 80        | 240        |             |          |          |          |          |    |                   | 御殿場市御殿場<br>192-1     |
|                   | 情 報 ビ ジ ネ ス |          | 80        | 80        | 80        | 240        |             |          |          |          |          |    |                   |                      |
|                   | 情 報 デ ザ イ ン |          | 40        | 40        | 40        | 120        |             |          |          |          |          |    |                   |                      |

新 旧

規則名 静岡県立高等学校学則（昭和28年静岡県教育委員会規則第3号）

改 正 前

|              |                                    |                                  |                                  |                                  |  |          |   |    |    |    |    |     |  |               |            |
|--------------|------------------------------------|----------------------------------|----------------------------------|----------------------------------|--|----------|---|----|----|----|----|-----|--|---------------|------------|
| 静岡県立御殿場南高等学校 | 普通                                 | 200                              | 240                              | 200                              | 640                                    |          |   |    |    |    |    |     |  |               | 御殿場市新橋1450 |
| 静岡県立小山高等学校   | 普通                                 | 160                              | 160                              | 160                              | 480                                    | 普通       | 夜 | 40 | 40 | 40 | 40 | 160 |  | 駿東郡小山町竹之下369  |            |
| 静岡県立沼津西高等学校  | 普通<br>芸術                           | 200<br>40                        | 200<br>40                        | 200<br>40                        | 600<br>120                             |          |   |    |    |    |    |     |  | 沼津市本字千本1910-9 |            |
| 静岡県立沼津城北高等学校 | 普通                                 | 160                              | 200                              | 200                              | 560                                    |          |   |    |    |    |    |     |  | 沼津市岡一色875     |            |
| 静岡県立沼津工業高等学校 | 機械<br>電気<br>電子<br>建築<br>土木<br>物質工学 | 40<br>40<br>40<br>40<br>40<br>40 | 40<br>40<br>40<br>40<br>40<br>40 | 40<br>40<br>40<br>40<br>40<br>40 | 120<br>120<br>120<br>120<br>120<br>120 | 工業<br>技術 | 夜 | 40 | 40 | 40 | 40 | 160 |  | 沼津市下香貫八重129-1 |            |
| 静岡県立沼津商業高等学校 | 国際ビジネス<br>情報ビジネス<br>総合ビジネス         | -<br>80<br>120                   | 160<br>80<br>-                   | 120<br>80<br>-                   | 280<br>240<br>120                      |          |   |    |    |    |    |     |  | 駿東郡清水町徳倉1205  |            |
| 静岡県立吉原高等学校   | 普通<br>国際                           | 200<br>40                        | 200<br>40                        | 200<br>40                        | 600<br>120                             |          |   |    |    |    |    |     |  | 富士市今泉2160     |            |
| 静岡県立吉原工業高等学校 | 電子機械<br>電気<br>電子<br>システム化学<br>数理工学 | 40<br>40<br>40<br>40<br>40       | 40<br>40<br>40<br>40<br>40       | 40<br>40<br>40<br>40<br>40       | 120<br>120<br>120<br>120<br>120        |          |   |    |    |    |    |     |  | 富士市比奈2300     |            |
| 静岡県立富士高等学校   | 普通<br>数理                           | 280<br>40                        | 280<br>40                        | 280<br>40                        | 840<br>120                             | 普通       | 夜 | 40 | 40 | 40 | 40 | 160 |  | 富士市松本17       |            |
| 静岡県立富士東高等学校  | 普通                                 | 280                              | 280                              | 280                              | 840                                    |          |   |    |    |    |    |     |  | 富士市今泉2921     |            |
| 静岡県立富士宮東高等学校 | 普通<br>福祉                           | 160<br>40                        | 200<br>40                        | 200<br>40                        | 560<br>120                             | 普通       | 夜 | 40 | 40 | 40 | 40 | 160 |  | 富士宮市小泉1234    |            |
| 静岡県立富士宮北高等学校 | 普通<br>商業                           | 160<br>80                        | 160<br>80                        | 160<br>80                        | 480<br>240                             |          |   |    |    |    |    |     |  | 富士宮市宮北町230    |            |
| 静岡県立富士宮西高等学校 | 普通                                 | 240                              | 240                              | 240                              | 720                                    |          |   |    |    |    |    |     |  | 富士宮市淀師1550    |            |
| 静岡県立清水東高等学校  | 普通<br>数理                           | 280<br>40                        | 240<br>40                        | 240<br>40                        | 760<br>120                             | 普通       | 夜 | 40 | 40 | 40 | 40 | 160 |  | 静岡市清水区秋吉町5-10 |            |
| 静岡県立清水西高等学校  | 普通                                 | 240                              | 240                              | 240                              | 720                                    |          |   |    |    |    |    |     |  | 静岡市清水区青葉町5-1  |            |

# 対 照 表

## 改 正 後

| 改 正 後        |        |            |            |            |      |      |   |    |    |    |    |     |               |            |
|--------------|--------|------------|------------|------------|------|------|---|----|----|----|----|-----|---------------|------------|
| 静岡県立御殿南高等学校  | 普通     | 200        | <u>200</u> | <u>240</u> | 640  |      |   |    |    |    |    |     |               | 御殿場市新橋1450 |
| 静岡県立小山高等学校   | 普通     | 160        | 160        | 160        | 480  | 普通   | 夜 | 40 | 40 | 40 | 40 | 160 | 駿東郡小山町竹之下369  |            |
| 静岡県立沼津西高等学校  | 芸術     | 200        | 200        | 200        | 600  |      |   |    |    |    |    |     | 沼津市本字千本1910-9 |            |
| 静岡県立沼津城北高等学校 | 普通     | <u>200</u> | <u>160</u> | 200        | 560  |      |   |    |    |    |    |     | 沼津市岡一色875     |            |
| 静岡県立沼津工業高等学校 | 機械     | }240       | 40         | 40         | }720 | 工業技術 | 夜 | 40 | 40 | 40 | 40 | 160 | 沼津市下香貫八重129-1 |            |
|              | 電気     |            | 40         | 40         |      |      |   |    |    |    |    |     |               |            |
|              | 電機     |            | 40         | 40         |      |      |   |    |    |    |    |     |               |            |
|              | 建築     |            | 40         | 40         |      |      |   |    |    |    |    |     |               |            |
|              | 土木     |            | 40         | 40         |      |      |   |    |    |    |    |     |               |            |
| 物質工学         | 40     | 40         |            |            |      |      |   |    |    |    |    |     |               |            |
| 静岡県立沼津商業高等学校 | 国際ビジネス | —          | 二          | 160        | 160  |      |   |    |    |    |    |     | 駿東郡清水町徳倉1205  |            |
|              | 情報ビジネス | 80         | 80         | 80         | 240  |      |   |    |    |    |    |     |               |            |
|              | 総合ビジネス | 120        | <u>120</u> | —          | 240  |      |   |    |    |    |    |     |               |            |
| 静岡県立吉原高等学校   | 普通     | 200        | 200        | 200        | 600  |      |   |    |    |    |    |     | 富士市今泉2160     |            |
|              | 国際     | 40         | 40         | 40         | 120  |      |   |    |    |    |    |     |               |            |
| 静岡県立吉原工業高等学校 | 機械     | 40         | 40         | 40         | 120  |      |   |    |    |    |    |     | 富士市比奈2300     |            |
|              | 電子機械   | 40         | 40         | 40         | 120  |      |   |    |    |    |    |     |               |            |
|              | 電気     | 40         | 40         | 40         | 120  |      |   |    |    |    |    |     |               |            |
|              | 電子     | 40         | 40         | 40         | 120  |      |   |    |    |    |    |     |               |            |
|              | システム化学 | 40         | 40         | 40         | 120  |      |   |    |    |    |    |     |               |            |
|              | 数理工学   | 40         | 40         | 40         | 120  |      |   |    |    |    |    |     |               |            |
| 静岡県立富士高等学校   | 普通     | 280        | 280        | 280        | 840  | 普通   | 夜 | 40 | 40 | 40 | 40 | 160 | 富士市松本17       |            |
|              | 理数     | 40         | 40         | 40         | 120  |      |   |    |    |    |    |     |               |            |
| 静岡県立富士東高等学校  | 普通     | 280        | 280        | 280        | 840  |      |   |    |    |    |    |     | 富士市今泉2921     |            |
| 静岡県立富士宮東高等学校 | 普通     | <u>200</u> | <u>160</u> | 200        | 560  | 普通   | 夜 | 40 | 40 | 40 | 40 | 160 | 富士宮市小泉1234    |            |
|              | 福祉     | 40         | 40         | 40         | 120  |      |   |    |    |    |    |     |               |            |
| 静岡県立富士宮北高等学校 | 普通     | 160        | 160        | 160        | 480  |      |   |    |    |    |    |     | 富士宮市宮北町230    |            |
|              | 商業     | 80         | 80         | 80         | 240  |      |   |    |    |    |    |     |               |            |
| 静岡県立富士宮西高等学校 | 普通     | 240        | 240        | 240        | 720  |      |   |    |    |    |    |     | 富士宮市淀師1550    |            |
| 静岡県立清水東高等学校  | 普通     | <u>240</u> | <u>280</u> | 240        | 760  | 普通   | 夜 | 40 | 40 | 40 | 40 | 160 | 静岡市清水区秋吉町5-10 |            |
|              | 理数     | 40         | 40         | 40         | 120  |      |   |    |    |    |    |     |               |            |
| 静岡県立清水西高等学校  | 普通     | 240        | 240        | 240        | 720  |      |   |    |    |    |    |     | 静岡市清水区青葉町5-1  |            |

新 旧

規則名 静岡県立高等学校学則 (昭和 28 年静岡県教育委員会規則第 3 号)

改 正 前

|              |        |     |     |     |     |      |   |    |    |    |    |     |  |  |             |                 |
|--------------|--------|-----|-----|-----|-----|------|---|----|----|----|----|-----|--|--|-------------|-----------------|
| 静岡県立清水南高等学校  | 普通     | 120 | 120 | 120 | 360 |      |   |    |    |    |    |     |  |  |             | 静岡市清水区折戸三丁目2-1  |
|              | 芸術     | 40  | 40  | 40  | 120 |      |   |    |    |    |    |     |  |  |             |                 |
| 静岡県立科学技術高等学校 | 機械工学   | 40  | 40  | 40  | 120 | 工業技術 | 夜 | 40 | 40 | 40 | 40 | 160 |  |  |             | 静岡市葵区長沼500-1    |
|              | 電気工学   | 40  | 40  | 40  | 120 |      |   |    |    |    |    |     |  |  |             |                 |
|              | 制御工学   | -   | -   | 40  | 40  |      |   |    |    |    |    |     |  |  |             |                 |
|              | ロボット工学 |     | 40  | 二   | 320 |      |   |    |    |    |    |     |  |  |             |                 |
|              | 電子工学   | 120 | 40  | 40  | 320 |      |   |    |    |    |    |     |  |  |             |                 |
|              | 情報システム |     | 40  | 40  |     |      |   |    |    |    |    |     |  |  |             |                 |
|              | 建築デザイン | 40  | 40  | 40  | 120 |      |   |    |    |    |    |     |  |  |             |                 |
|              | 都市工学   | -   | -   | 40  | 40  |      |   |    |    |    |    |     |  |  |             |                 |
| 都市基盤工学       | 40     | 40  | 二   | 80  |     |      |   |    |    |    |    |     |  |  |             |                 |
| 物質工学         | 40     | 40  | 40  | 120 |     |      |   |    |    |    |    |     |  |  |             |                 |
| 理工           | 40     | 40  | 40  | 120 |     |      |   |    |    |    |    |     |  |  |             |                 |
| 静岡県立静岡高等学校   | 普通     | 320 | 320 | 320 | 960 | 普通   | 夜 | 40 | 40 | 40 | 40 | 160 |  |  |             | 静岡市葵区長谷町66      |
| 静岡県立静岡城北高等学校 | 普通     | 280 | 240 | 240 | 760 |      |   |    |    |    |    |     |  |  |             | 静岡市葵区北安東二丁目3-1  |
|              | 国際     | 40  | 40  | 40  | 120 |      |   |    |    |    |    |     |  |  |             |                 |
| 静岡県立静岡東高等学校  | 普通     | 320 | 320 | 320 | 960 |      |   |    |    |    |    |     |  |  |             | 静岡市葵区川合三丁目24-1  |
| 静岡県立静岡西高等学校  | 普通     | 240 | 240 | 240 | 720 |      |   |    |    |    |    |     |  |  |             | 静岡市葵区牧ヶ谷680-1   |
| 静岡県立静岡総合高等学校 | 普通     | -   | 120 | 120 | 240 |      |   |    |    |    |    |     |  |  |             | 静岡市駿河区有東三丁目4-17 |
|              | 商業     | -   | 160 | 160 | 320 |      |   |    |    |    |    |     |  |  |             |                 |
| 静岡県立静岡農業高等学校 | 生物生産   | 80  | 40  | 40  | 240 |      |   |    |    |    |    |     |  |  |             | 静岡市葵区古庄三丁目1-1   |
|              | 生産流通   | 80  | 40  | 40  | 240 |      |   |    |    |    |    |     |  |  |             |                 |
|              | 環境科学   | 80  | 80  | 80  | 240 |      |   |    |    |    |    |     |  |  |             |                 |
|              | 食品科学   | 80  | 40  | 40  | 240 |      |   |    |    |    |    |     |  |  |             |                 |
|              | 生活科学   | 80  | 40  | 40  | 240 |      |   |    |    |    |    |     |  |  |             |                 |
| 静岡県立静岡商業高等学校 | 情報処理   | 80  | 80  | 80  | 240 |      |   |    |    |    |    |     |  |  |             | 静岡市葵区田町七丁目90    |
|              | 商業     | 200 | 160 | 160 | 520 |      |   |    |    |    |    |     |  |  |             |                 |
| 静岡県立焼津中央高等学校 | 普通     | 280 | 280 | 240 | 800 |      |   |    |    |    |    |     |  |  |             | 焼津市小土157-1      |
| 静岡県立焼津水産高等学校 | 栽培漁業   | 40  | 40  | 40  | 120 |      |   |    |    |    |    |     |  |  |             | 焼津市焼津五丁目5-2     |
|              | 海洋科学   | 40  | 40  | 40  | 120 |      |   |    |    |    |    |     |  |  |             |                 |
|              | 食品科学   | 40  | 40  | 40  | 120 |      |   |    |    |    |    |     |  |  |             |                 |
|              | 流通情報   | 40  | 40  | 40  | 120 |      |   |    |    |    |    |     |  |  |             |                 |
| 静岡県立大井川高等学校  | 普通     | 160 | 160 | 160 | 480 |      |   |    |    |    |    |     |  |  | 焼津市上新田292-1 |                 |
| 静岡県立藤枝東高等学校  | 普通     | 280 | 280 | 280 | 840 | 普通   | 夜 | 40 | 40 | 40 | 40 | 160 |  |  |             | 藤枝市天王町一丁目7-1    |

# 対 照 表

## 改 正 後

|              |             |     |     |     |     |       |   |    |    |    |    |     |  |  |                 |                |
|--------------|-------------|-----|-----|-----|-----|-------|---|----|----|----|----|-----|--|--|-----------------|----------------|
| 静岡県立清水南高等学校  | 普通 通 芸 術    | 120 | 120 | 120 | 360 |       |   |    |    |    |    |     |  |  |                 | 静岡市清水区折戸三丁目2-1 |
| 静岡県立科学技術高等学校 | 機械工学        | 40  | 40  | 40  | 120 | 工業 技術 | 夜 | 40 | 40 | 40 | 40 | 160 |  |  |                 | 静岡市葵区長沼500-1   |
|              | 電気工学        | 40  | 40  | 40  | 120 |       |   |    |    |    |    |     |  |  |                 |                |
|              | ロボット工学      | 120 | 40  | 40  | 360 |       |   |    |    |    |    |     |  |  |                 |                |
|              | 電子工学        |     |     |     |     |       |   |    |    |    |    |     |  |  |                 |                |
|              | 情報システム      |     |     |     |     |       |   |    |    |    |    |     |  |  |                 |                |
|              | 建築デザイン      | 40  | 40  | 40  | 120 |       |   |    |    |    |    |     |  |  |                 |                |
|              | 都市基盤工学      | 40  | 40  | 40  | 120 |       |   |    |    |    |    |     |  |  |                 |                |
| 物質工学         | 40          | 40  | 40  | 120 |     |       |   |    |    |    |    |     |  |  |                 |                |
| 理 工          | 40          | 40  | 40  | 120 |     |       |   |    |    |    |    |     |  |  |                 |                |
| 静岡県立静岡高等学校   | 普通 通        | 320 | 320 | 320 | 960 | 普通    | 夜 | 40 | 40 | 40 | 40 | 160 |  |  | 静岡市葵区長谷町66      |                |
| 静岡県立静岡城北高等学校 | 普通 通 国 際    | 280 | 280 | 240 | 800 |       |   |    |    |    |    |     |  |  | 静岡市葵区北安東二丁目3-1  |                |
| 静岡県立静岡東高等学校  | 普通 通        | 320 | 320 | 320 | 960 |       |   |    |    |    |    |     |  |  | 静岡市葵区川合三丁目24-1  |                |
| 静岡県立静岡西高等学校  | 普通 通        | 240 | 240 | 240 | 720 |       |   |    |    |    |    |     |  |  | 静岡市葵区牧ヶ谷680-1   |                |
| 静岡県立駿河総合高等学校 | 普通 通 商 業    | —   | 二   | 120 | 120 |       |   |    |    |    |    |     |  |  | 静岡市駿河区有東三丁目4-17 |                |
| 静岡県立静岡農業高等学校 | 生 物 生 産     | 80  | 40  | 40  | 240 |       |   |    |    |    |    |     |  |  |                 | 静岡市葵区古庄三丁目1-1  |
|              | 生 産 流 通     |     |     |     |     |       |   |    |    |    |    |     |  |  |                 |                |
|              | 環 境 科 学     |     |     |     |     |       |   |    |    |    |    |     |  |  |                 |                |
| 静岡県立静岡商業高等学校 | 生 活 科 学     | 80  | 40  | 40  | 240 |       |   |    |    |    |    |     |  |  |                 | 静岡市葵区田町七丁目90   |
|              | 情 報 処 理 商 業 |     |     |     |     |       |   |    |    |    |    |     |  |  |                 |                |
| 静岡県立焼津中央高等学校 | 普通 通        | 280 | 280 | 280 | 840 |       |   |    |    |    |    |     |  |  |                 | 焼津市小土157-1     |
| 静岡県立焼津水産高等学校 | 栽 培 漁 業     | 40  | 40  | 40  | 120 |       |   |    |    |    |    |     |  |  |                 | 焼津市焼津五丁目5-2    |
|              | 海 洋 科 学     | 80  | 40  | 40  | 160 |       |   |    |    |    |    |     |  |  |                 |                |
|              | 食 品 科 学     | 40  | 40  | 40  | 120 |       |   |    |    |    |    |     |  |  |                 |                |
| 静岡県立清流館高等学校  | 流 通 情 報     | 40  | 40  | 40  | 120 |       |   |    |    |    |    |     |  |  |                 | 焼津市上新田292-1    |
|              | 普 通 福 祉     | 240 | 240 | 240 | 720 |       |   |    |    |    |    |     |  |  |                 |                |
| 静岡県立藤枝東高等学校  | 普通 通        | 280 | 280 | 280 | 840 | 普通    | 夜 | 40 | 40 | 40 | 40 | 160 |  |  | 藤枝市天王町一丁目7-1    |                |

# 新 旧

規則名 静岡県立高等学校学則 (昭和28年静岡県教育委員会規則第3号)

## 改 正 前

|              |  |     |     |     |     |    |   |    |    |    |    |     |  |                 |             |
|--------------|--|-----|-----|-----|-----|----|---|----|----|----|----|-----|--|-----------------|-------------|
| 静岡県立藤枝西高等学校  | 普通                                       | 200 | 240 | 200 | 640 |    |   |    |    |    |    |     |  |                 | 藤枝市城南二丁目4-6 |
| 静岡県立島田高等学校   | 普通                                       | 240 | 240 | 240 | 720 |    |   |    |    |    |    |     |  |                 | 島田市稲荷一丁目7-1 |
| 静岡県立島田工業高等学校 | 機械<br>電子機械<br>電気機械<br>情報技術<br>建築<br>都市工学 | 160 | 40  | 40  | 480 |    |   |    |    |    |    |     |  |                 | 島田市阿知ヶ谷201  |
|              |  |     | 40  | 40  |     |    |   |    |    |    |    |     |  |                 |             |
|              |  |     | 40  | 40  |     |    |   |    |    |    |    |     |  |                 |             |
|              |  |     | 40  | 40  |     |    |   |    |    |    |    |     |  |                 |             |
| 静岡県立島田商業高等学校 | 経理ビジネス<br>国際ビジネス<br>情報ビジネス<br>総合ビジネス     | 160 | 80  | 80  | 160 | 商業 | 夜 | 40 | 40 | 40 | 40 | 160 |  | 島田市祇園町8707      |             |
|              |  |     | 40  | 40  | 80  |    |   |    |    |    |    |     |  |                 |             |
|              |  |     | 80  | 80  | 200 |    |   |    |    |    |    |     |  |                 |             |
|              |  |     | 二   | —   | 160 |    |   |    |    |    |    |     |  |                 |             |
| 静岡県立金谷高等学校   | 普通                                       | 140 | 140 | 105 | 385 |    |   |    |    |    |    |     |  | 島田市金谷根岸町35      |             |
| 静岡県立川根高等学校   | 普通                                       | 80  | 80  | 80  | 240 |    |   |    |    |    |    |     |  | 榛原郡川根本町徳山1644-1 |             |
| 静岡県立吉田高等学校   | 普通                                       | 80  | 80  | 80  | 240 |    |   |    |    |    |    |     |  | 榛原郡吉田町片岡2130    |             |
|              |  |     | 40  | 40  | 40  |    |   |    |    |    |    |     |  |                 | 120         |
| 静岡県立榛原高等学校   | 普通                                       | 200 | 200 | 200 | 600 | 普通 | 夜 | 40 | 40 | 40 | 40 | 160 |  | 牧之原市静波850       |             |
|              |  |     | 40  | 40  | 40  |    |   |    |    |    |    |     |  |                 | 120         |
| 静岡県立相良高等学校   | 普通                                       | 80  | 80  | 80  | 240 |    |   |    |    |    |    |     |  | 牧之原市波津1700-3    |             |
|              |  |     | 120 | 120 | 120 |    |   |    |    |    |    |     |  |                 | 360         |
| 静岡県立掛川西高等学校  | 普通                                       | 280 | 280 | 280 | 840 |    |   |    |    |    |    |     |  | 掛川市城西一丁目1-6     |             |
|              |  |     | 40  | 40  | 40  |    |   |    |    |    |    |     |  |                 | 120         |
| 静岡県立掛川工業高等学校 | 機械<br>電子機械<br>情報技術<br>設備システム<br>電子電気     | 40  | 80  | 80  | 200 |    |   |    |    |    |    |     |  | 掛川市葵町15-1       |             |
|              |  |     | 40  | 40  | 40  |    |   |    |    |    |    |     |  |                 | 120         |
|              |  |     | 40  | 40  | 40  |    |   |    |    |    |    |     |  |                 | 120         |
|              |  |     | 40  | 40  | 40  |    |   |    |    |    |    |     |  |                 | 120         |
| 静岡県立横須賀高等学校  | 普通                                       | 160 | 160 | 160 | 480 |    |   |    |    |    |    |     |  | 掛川市横須賀1491-1    |             |
| 静岡県立池新田高等学校  | 普通                                       | 160 | 160 | 160 | 480 |    |   |    |    |    |    |     |  | 御前崎市池新田2907-1   |             |
| 静岡県立袋井高等学校   | 普通                                       | 280 | 280 | 280 | 840 |    |   |    |    |    |    |     |  | 袋井市愛野2446-1     |             |

# 対 照 表

## 改 正 後

| 改 正 後        |        |            |            |            |            |    |   |    |    |    |    |     |                 |
|--------------|--------|------------|------------|------------|------------|----|---|----|----|----|----|-----|-----------------|
| 静岡県立藤枝西高等学校  | 普通     | 200        | <u>200</u> | <u>240</u> | 640        |    |   |    |    |    |    |     | 藤枝市城南二丁目4-6     |
| 静岡県立島田高等学校   | 普通     | 240        | 240        | 240        | 720        |    |   |    |    |    |    |     | 島田市稲荷一丁目7-1     |
| 静岡県立島田工業高等学校 | 機械     | 160        | 40         | 40         | 480        |    |   |    |    |    |    |     | 島田市阿知ヶ谷201      |
|              | 電子機械   |            | 40         | 40         |            |    |   |    |    |    |    |     |                 |
|              | 電気機械   |            | 40         | 40         |            |    |   |    |    |    |    |     |                 |
|              | 情報技術   |            | 40         | 40         |            |    |   |    |    |    |    |     |                 |
| 静岡県立島田商業高等学校 | 建築     | 80         | 40         | 40         | 240        |    |   |    |    |    |    |     |                 |
|              | 都市工学   |            | 40         | 40         |            |    |   |    |    |    |    |     |                 |
| 静岡県立島田商業高等学校 | 経理ビジネス | —          | 二          | 80         | <u>80</u>  | 商業 | 夜 | 40 | 40 | 40 | 40 | 160 | 島田市祇園町8707      |
|              | 国際ビジネス | —          | 二          | 40         | <u>40</u>  |    |   |    |    |    |    |     |                 |
|              | 情報ビジネス | 40         | 40         | 80         | <u>160</u> |    |   |    |    |    |    |     |                 |
|              | 総合ビジネス | 160        | 160        | —          | <u>320</u> |    |   |    |    |    |    |     |                 |
| 静岡県立金谷高等学校   | 普通     | 140        | 140        | <u>140</u> | <u>420</u> |    |   |    |    |    |    |     | 島田市金谷根岸町35      |
| 静岡県立川根高等学校   | 普通     | 80         | 80         | 80         | 240        |    |   |    |    |    |    |     | 榛原郡川根本町徳山1644-1 |
| 静岡県立榛原高等学校   | 普通     | 200        | 200        | 200        | 600        | 普通 | 夜 | 40 | 40 | 40 | 40 | 160 | 牧之原市静波850       |
| 静岡県立相良高等学校   | 商業     | 80         | 80         | 80         | 240        |    |   |    |    |    |    |     |                 |
| 静岡県立掛川西高等学校  | 普通     | 280        | 280        | 280        | 840        |    |   |    |    |    |    |     | 掛川市城西一丁目1-6     |
|              | 理数     | 40         | 40         | 40         | 120        |    |   |    |    |    |    |     |                 |
| 静岡県立掛川工業高等学校 | 機械     | 40         | <u>40</u>  | 80         | <u>160</u> |    |   |    |    |    |    |     | 掛川市葵町15-1       |
|              | 電子機械   | 40         | 40         | 40         | 120        |    |   |    |    |    |    |     |                 |
|              | 情報技術   | 40         | 40         | 40         | 120        |    |   |    |    |    |    |     |                 |
|              | 設備システム | 40         | 40         | 40         | 120        |    |   |    |    |    |    |     |                 |
| 静岡県立横須賀高等学校  | 普通     | 160        | 160        | 160        | 480        |    |   |    |    |    |    |     | 掛川市横須賀1491-1    |
| 静岡県立池新田高等学校  | 普通     | 160        | 160        | 160        | 480        |    |   |    |    |    |    |     | 御前崎市池新田2907-1   |
| 静岡県立袋井高等学校   | 普通     | <u>320</u> | 280        | 280        | <u>880</u> |    |   |    |    |    |    |     | 袋井市愛野2446-1     |



新 旧

規則名 静岡県立高等学校学則（昭和28年静岡県教育委員会規則第3号）

改 正 前

|               |        |      |     |     |       |    |   |    |    |    |    |     |  |  |                   |
|---------------|--------|------|-----|-----|-------|----|---|----|----|----|----|-----|--|--|-------------------|
| 静岡県立袋井商業高等学校  | 商業     | 200  | 200 | 200 | 600   |    |   |    |    |    |    |     |  |  | 袋井市久能2350         |
| 静岡県立磐田南高等学校   | 普通     | 280  | 280 | 280 | 840   | 普通 | 夜 | 40 | 40 | 40 | 40 | 160 |  |  | 磐田市見付3084         |
| 静岡県立磐田北高等学校   | 福祉     | 200  | 200 | 200 | 600   |    |   |    |    |    |    |     |  |  | 磐田市見付2031-2       |
| 静岡県立磐田農業高等学校  | 生産科学   | } 80 | 40  | 40  | } 240 |    |   |    |    |    |    |     |  |  | 磐田市中泉168          |
|               | 生産流通   |      | 40  | 40  |       | 40 |   |    |    |    |    |     |  |  |                   |
|               | 環境科学   | } 80 | 40  | 40  | } 240 |    |   |    |    |    |    |     |  |  |                   |
|               | 食品科学   |      | 40  | 40  |       | 40 |   |    |    |    |    |     |  |  |                   |
| 生活科学          |        | 40   | 40  |     |       |    |   |    |    |    |    |     |  |  |                   |
| 静岡県立磐田西高等学校   | 普通     | 160  | 160 | 160 | 480   |    |   |    |    |    |    |     |  |  | 磐田市中泉2680-1       |
| 静岡県立春野高等学校    | 普通     | 70   | 70  | 70  | 210   |    |   |    |    |    |    |     |  |  | 浜松市天竜区春野町堀之内284   |
| 静岡県立二俣高等学校    | 普通     | 120  | 120 | 120 | 360   |    |   |    |    |    |    |     |  |  | 浜松市天竜区二俣町二俣196-2  |
| 静岡県立天竜林業高等学校  | 環境システム | 40   | 40  | 40  | 120   |    |   |    |    |    |    |     |  |  | 浜松市天竜区二俣町二俣601    |
|               | 建築デザイン | 40   | 40  | 40  | 120   |    |   |    |    |    |    |     |  |  |                   |
|               | 森林科学   | 40   | 40  | 40  | 120   |    |   |    |    |    |    |     |  |  |                   |
| 静岡県立佐久間高等学校   | 普通     | 80   | 80  | 80  | 240   |    |   |    |    |    |    |     |  |  | 浜松市天竜区佐久間町中部683-1 |
| 静岡県立浜松北高等学校   | 普通     | 360  | 360 | 360 | 1080  | 普通 | 夜 | 40 | 40 | 40 | 40 | 160 |  |  | 浜松市中区広沢一丁目30-1    |
| 静岡県立浜松西高等学校   | 普通     | 240  | 240 | 240 | 720   |    |   |    |    |    |    |     |  |  | 浜松市中区西伊場町3-1      |
| 静岡県立浜松南高等学校   | 普通     | 320  | 360 | 320 | 1000  |    |   |    |    |    |    |     |  |  | 浜松市南区米津町961       |
| 静岡県立浜松東高等学校   | 英語     | 40   | 40  | 40  | 120   |    |   |    |    |    |    |     |  |  | 浜松市西区大人見町3600     |
| 静岡県立浜松湖南高等学校  | 普通     | 320  | 320 | 320 | 960   |    |   |    |    |    |    |     |  |  | 浜松市西区馬郡町3791-1    |
| 静岡県立浜松江之島高等学校 | 普通     | 200  | 200 | 200 | 600   |    |   |    |    |    |    |     |  |  | 浜松市南区江之島町630-1    |
|               | 芸術     | 40   | 40  | 40  | 120   |    |   |    |    |    |    |     |  |  |                   |

# 対 照 表

## 改 正 後

|               |        |      |     |      |       |    |   |    |    |    |    |     |  |  |  |                   |
|---------------|--------|------|-----|------|-------|----|---|----|----|----|----|-----|--|--|--|-------------------|
| 静岡県立袋井商業高等学校  | 商業     | 200  | 200 | 200  | 600   |    |   |    |    |    |    |     |  |  |  | 袋井市久能2350         |
| 静岡県立磐田南高等学校   | 普通     | 280  | 280 | 280  | 840   | 普通 | 夜 | 40 | 40 | 40 | 40 | 160 |  |  |  | 磐田市見付3084         |
| 静岡県立磐田北高等学校   | 福祉     | 240  | 200 | 200  | 640   |    |   |    |    |    |    |     |  |  |  | 磐田市見付2031-2       |
| 静岡県立磐田農業高等学校  | 生産科学   | } 80 | 40  | 40   | } 240 |    |   |    |    |    |    |     |  |  |  | 磐田市中泉168          |
|               | 生産流通   |      | 40  | 40   |       |    |   |    |    |    |    |     |  |  |  |                   |
|               | 環境科学   | 40   | 40  | 40   | 120   |    |   |    |    |    |    |     |  |  |  |                   |
|               | 食品科学   | } 80 | 40  | 40   | } 240 |    |   |    |    |    |    |     |  |  |  |                   |
| 生活科学          | 40     |      | 40  |      |       |    |   |    |    |    |    |     |  |  |  |                   |
| 静岡県立磐田西高等学校   | 普通     | 200  | 160 | 160  | 520   |    |   |    |    |    |    |     |  |  |  | 磐田市中泉2680-1       |
| 静岡県立天竜高等学校    | 総合ビジネス | 80   | 80  | 80   | 240   |    |   |    |    |    |    |     |  |  |  |                   |
|               | 普通     | 二    | 120 | 120  | 240   |    |   |    |    |    |    |     |  |  |  | 浜松市天竜区二俣町二俣601    |
|               | 環境システム | 二    | 40  | 40   | 80    |    |   |    |    |    |    |     |  |  |  |                   |
|               | 建築デザイン | 二    | 40  | 40   | 80    |    |   |    |    |    |    |     |  |  |  |                   |
|               | 森林科学   | 二    | 40  | 40   | 80    |    |   |    |    |    |    |     |  |  |  |                   |
| 環境            | } 80   | 二    | 二   | } 80 |       |    |   |    |    |    |    |     |  |  |  |                   |
| 森             |        | 二    | 二   |      |       |    |   |    |    |    |    |     |  |  |  |                   |
| 春野校舎          | 普通     | 35   | 70  | 70   | 175   |    |   |    |    |    |    |     |  |  |  | 浜松市天竜区春野町堀之内284   |
| 静岡県立佐久間高等学校   | 普通     | 80   | 80  | 80   | 240   |    |   |    |    |    |    |     |  |  |  | 浜松市天竜区佐久間町中部683-1 |
| 静岡県立浜松北高等学校   | 普通     | 360  | 360 | 360  | 1080  | 普通 | 夜 | 40 | 40 | 40 | 40 | 160 |  |  |  | 浜松市中区広沢一丁目30-1    |
| 静岡県立浜松西高等学校   | 普通     | 240  | 240 | 240  | 720   |    |   |    |    |    |    |     |  |  |  | 浜松市中区西伊場町3-1      |
| 静岡県立浜松南高等学校   | 普通     | 360  | 320 | 360  | 1040  |    |   |    |    |    |    |     |  |  |  | 浜松市南区米津町961       |
| 静岡県立浜松東高等学校   | 普通     | 360  | 320 | 320  | 1000  |    |   |    |    |    |    |     |  |  |  | 浜松市西区大人見町3600     |
| 静岡県立浜松湖南高等学校  | 英語     | 360  | 320 | 320  | 1000  |    |   |    |    |    |    |     |  |  |  | 浜松市西区馬郡町3791-1    |
| 静岡県立浜松江之島高等学校 | 普通     | 200  | 200 | 200  | 600   |    |   |    |    |    |    |     |  |  |  | 浜松市南区江之島町630-1    |
|               | 芸術     | 40   | 40  | 40   | 120   |    |   |    |    |    |    |     |  |  |  |                   |

新 旧

規則名 静岡県立高等学校学則（昭和28年静岡県教育委員会規則第3号）

改 正 前

|              |         |     |     |     |      |      |   |    |    |    |    |     |  |  |  |  |                 |              |
|--------------|---------|-----|-----|-----|------|------|---|----|----|----|----|-----|--|--|--|--|-----------------|--------------|
| 静岡県立浜松東高等学校  | 普通      | 160 | 160 | 160 | 480  |      |   |    |    |    |    |     |  |  |  |  | 浜松市東区笠井新田町1442  |              |
|              | 情報ビジネス  | 80  | 80  | 80  | 240  |      |   |    |    |    |    |     |  |  |  |  |                 |              |
|              | 総合ビジネス  | 80  | 80  | 80  | 240  |      |   |    |    |    |    |     |  |  |  |  |                 |              |
| 静岡県立浜松工業高等学校 | 機械      | 80  | 80  | 80  | 240  | 工業技術 | 夜 | 40 | 40 | 40 | 40 | 160 |  |  |  |  | 浜松市北区初生町1150    |              |
|              | 電気      | 40  | 40  | 40  | 120  |      |   |    |    |    |    |     |  |  |  |  |                 |              |
|              | 情報技術    | 40  | 40  | 40  | 120  |      |   |    |    |    |    |     |  |  |  |  |                 |              |
|              | 建築      | 40  | 40  | 40  | 120  |      |   |    |    |    |    |     |  |  |  |  |                 |              |
|              | 土木      | 40  | 40  | 40  | 120  |      |   |    |    |    |    |     |  |  |  |  |                 |              |
|              | デザイン    | 40  | 40  | 40  | 120  |      |   |    |    |    |    |     |  |  |  |  |                 |              |
|              | システム化学  | 40  | 40  | 40  | 120  |      |   |    |    |    |    |     |  |  |  |  |                 |              |
|              | 理工学     | 40  | 40  | 二   | 80   |      |   |    |    |    |    |     |  |  |  |  |                 |              |
| 静岡県立浜松城北高等学校 | 機械      | 120 | 120 | 120 | 360  |      |   |    |    |    |    |     |  |  |  |  | 浜松市中区住吉五丁目16-1  |              |
|              | 電子機械    | 80  | 80  | 80  | 240  |      |   |    |    |    |    |     |  |  |  |  |                 |              |
|              | 電気      | 40  | 40  | 40  | 120  |      |   |    |    |    |    |     |  |  |  |  |                 |              |
|              | 電子      | 80  | 80  | 80  | 240  |      |   |    |    |    |    |     |  |  |  |  |                 |              |
| 静岡県立浜松商業高等学校 | 経理      | 120 | 120 | 120 | 360  |      |   |    |    |    |    |     |  |  |  |  |                 | 浜松市中区文丘町4-11 |
|              | 情報処理    | 120 | 120 | 120 | 360  |      |   |    |    |    |    |     |  |  |  |  |                 |              |
|              | 国際経済    | 80  | 80  | 80  | 240  |      |   |    |    |    |    |     |  |  |  |  |                 |              |
| 静岡県立浜松名高等学校  | 普通      | 360 | 360 | 360 | 1080 | 普通   | 夜 | 40 | 40 | 40 | 40 | 160 |  |  |  |  | 浜松市浜北区西美菌2939-1 |              |
| 静岡県立浜松西高等学校  | 普通      | 320 | 320 | 280 | 920  |      |   |    |    |    |    |     |  |  |  |  | 浜松市浜北区新原4175-1  |              |
| 静岡県立引佐高等学校   | 産業技術Ⅰ   | —   | 40  | 40  | 80   |      |   |    |    |    |    |     |  |  |  |  | 浜松市北区引佐町金指1428  |              |
|              | 産業技術Ⅱ   | —   | 80  | 80  | 80   |      |   |    |    |    |    |     |  |  |  |  |                 |              |
|              | 産業技術Ⅲ   | —   | 40  | 40  | 80   |      |   |    |    |    |    |     |  |  |  |  |                 |              |
|              | 産業技術Ⅰ・Ⅲ | —   | 120 | —   | 280  |      |   |    |    |    |    |     |  |  |  |  |                 |              |
| 静岡県立気賀高等学校   | 普通      | 80  | 120 | 120 | 320  |      |   |    |    |    |    |     |  |  |  |  | 浜松市北区細江町広岡1     |              |
|              | 商業      | 40  | 40  | 40  | 120  |      |   |    |    |    |    |     |  |  |  |  |                 |              |
| 静岡県立三ヶ日高等学校  | 普通      | 80  | 80  | 80  | 240  |      |   |    |    |    |    |     |  |  |  |  | 浜松市北区三ヶ日町釣78-1  |              |
| 静岡県立新居高等学校   | 普通      | 240 | 240 | 200 | 680  | 普通   | 夜 | 40 | 40 | 40 | 40 | 160 |  |  |  |  | 湖西市新居町内山2036    |              |
| 静岡県立湖西高等学校   | 普通      | 200 | 200 | 200 | 600  |      |   |    |    |    |    |     |  |  |  |  | 湖西市鷺津1510-2     |              |

# 対 照 表

## 改 正 後

|              |         |     |     |     |      |      |   |    |    |    |    |     |  |  |  |  |                 |
|--------------|---------|-----|-----|-----|------|------|---|----|----|----|----|-----|--|--|--|--|-----------------|
| 静岡県立浜松東高等学校  | 普通      | 200 | 160 | 160 | 520  |      |   |    |    |    |    |     |  |  |  |  | 浜松市東区笠井新田町1442  |
|              | 情報ビジネス  | 80  | 80  | 80  | 240  |      |   |    |    |    |    |     |  |  |  |  |                 |
|              | 総合ビジネス  | 80  | 80  | 80  | 240  |      |   |    |    |    |    |     |  |  |  |  |                 |
| 静岡県立浜松工業高等学校 | 機械      | 80  | 80  | 80  | 240  | 工業技術 | 夜 | 40 | 40 | 40 | 40 | 160 |  |  |  |  | 浜松市北区初生町1150    |
|              | 電気      | 80  | 40  | 40  | 160  |      |   |    |    |    |    |     |  |  |  |  |                 |
|              | 情報技術    | 40  | 40  | 40  | 120  |      |   |    |    |    |    |     |  |  |  |  |                 |
|              | 建築      | 40  | 40  | 40  | 120  |      |   |    |    |    |    |     |  |  |  |  |                 |
|              | 土木      | 40  | 40  | 40  | 120  |      |   |    |    |    |    |     |  |  |  |  |                 |
|              | デザイン    | 40  | 40  | 40  | 120  |      |   |    |    |    |    |     |  |  |  |  |                 |
|              | システム化学  | 40  | 40  | 40  | 120  |      |   |    |    |    |    |     |  |  |  |  |                 |
| 理工学          | 40      | 40  | 40  | 120 |      |      |   |    |    |    |    |     |  |  |  |  |                 |
| 静岡県立浜松城北高等学校 | 機械      | 120 | 120 | 120 | 360  |      |   |    |    |    |    |     |  |  |  |  | 浜松市中区住吉五丁目16-1  |
|              | 電子機械    | 80  | 80  | 80  | 240  |      |   |    |    |    |    |     |  |  |  |  |                 |
|              | 電気      | 40  | 40  | 40  | 120  |      |   |    |    |    |    |     |  |  |  |  |                 |
| 静岡県立浜松商業高等学校 | 電子      | 80  | 80  | 80  | 240  |      |   |    |    |    |    |     |  |  |  |  |                 |
|              | 経理      | 120 | 120 | 120 | 360  |      |   |    |    |    |    |     |  |  |  |  |                 |
|              | 情報処理    | 80  | 120 | 120 | 320  |      |   |    |    |    |    |     |  |  |  |  | 浜松市中区文丘町4-11    |
| 静岡県立浜松高等学校   | 国際経済    | 80  | 80  | 80  | 240  |      |   |    |    |    |    |     |  |  |  |  |                 |
|              | 商業      | 280 | 280 | 280 | 840  |      |   |    |    |    |    |     |  |  |  |  |                 |
|              | 普通      | 360 | 360 | 360 | 1080 | 普通   | 夜 | 40 | 40 | 40 | 40 | 160 |  |  |  |  | 浜松市浜北区西美菌2939-1 |
| 静岡県立浜北高等学校   | 普通      | 320 | 320 | 320 | 960  |      |   |    |    |    |    |     |  |  |  |  | 浜松市浜北区新原4175-1  |
| 静岡県立引佐高等学校   | 産業技術Ⅰ   | —   | —   | 40  | 40   |      |   |    |    |    |    |     |  |  |  |  |                 |
|              | 産業技術Ⅱ   | —   | 80  | 80  | 80   |      |   |    |    |    |    |     |  |  |  |  |                 |
|              | 産業技術Ⅲ   | —   | —   | 40  | 40   |      |   |    |    |    |    |     |  |  |  |  |                 |
|              | 産業技術Ⅰ・Ⅲ | 120 | —   | —   | 320  |      |   |    |    |    |    |     |  |  |  |  | 浜松市北区引佐町金指1428  |
| 静岡県立気賀高等学校   | 普通      | 80  | 80  | 120 | 280  |      |   |    |    |    |    |     |  |  |  |  |                 |
|              | 商業      | 40  | 40  | 40  | 120  |      |   |    |    |    |    |     |  |  |  |  | 浜松市北区細江町広岡1     |
| 静岡県立三ヶ日高等学校  | 普通      | 80  | 80  | 80  | 240  |      |   |    |    |    |    |     |  |  |  |  | 浜松市北区三ヶ日町釣78-1  |
| 静岡県立新居高等学校   | 普通      | 240 | 240 | 240 | 720  | 普通   | 夜 | 40 | 40 | 40 | 40 | 160 |  |  |  |  | 湖西市新居町内山2036    |
| 静岡県立湖西高等学校   | 普通      | 200 | 200 | 200 | 600  |      |   |    |    |    |    |     |  |  |  |  | 湖西市鷺津1510-2     |

規則名 静岡県立高等学校学則（昭和28年静岡県教育委員会規則第3号）

改正前

2 単位制による課程を設ける高等学校

| 名 称           | 全日制の課程     |            | 定時制の課程 |      | 通信制の課程 |      | 所在地                 |
|---------------|------------|------------|--------|------|--------|------|---------------------|
|               | 学 科        | 生徒定員       | 学 科    | 生徒定員 | 学 科    | 生徒定員 |                     |
| 静岡県立伊豆総合高等学校  | 総 合        | 360        |        |      |        |      | 伊豆市牧之郷892           |
| 静岡県立三島南高等学校   | 普 通        | 720        |        |      |        |      | 三島市大場608            |
| 静岡県立裾野高等学校    | 総 合        | 600        |        |      |        |      | 裾野市佐野900-1          |
| 静岡県立沼津東高等学校   | 普 通<br>理 数 | 720<br>120 |        |      |        |      | 沼津市岡宮812            |
| 静岡県立富岳館高等学校   | 総 合        | 720        |        |      |        |      | 富士宮市弓沢町732          |
| 静岡県立駿河総合高等学校  | 総 合        | 280        |        |      |        |      | 静岡市駿河区有東<br>三丁目4-17 |
| 静岡県立藤枝北高等学校   | 総 合        | 600        |        |      |        |      | 藤枝市郡970             |
| 静岡県立掛川東高等学校   | 普 通        | 720        |        |      |        |      | 掛川市南西郷1357          |
| 静岡県立小笠高等学校    | 総 合        | 720        |        |      |        |      | 菊川市東横地1222-3        |
| 静岡県立遠江総合高等学校  | 総 合        | 720        |        |      |        |      | 周智郡森町森2085          |
| 静岡県立浜松大平台高等学校 | 総 合        | 480        | 普 通    | 800  |        |      | 浜松市西区大平台<br>四丁目25-1 |
| 静岡県立三島長陵高等学校  |            |            | 普 通    | 800  |        |      | 三島市文教町一丁目<br>3-93   |
| 静岡県立静岡中央高等学校  |            |            | 普 通    | 960  | 普 通    | 4000 | 静岡市葵区城北<br>二丁目29-1  |

# 対 照 表

## 改 正 後

### 2 単位制による課程を設ける高等学校

| 名 称           | 全日制の課程     |            | 定時制の課程 |      | 通信制の課程 |      | 所在地                 |
|---------------|------------|------------|--------|------|--------|------|---------------------|
|               | 学 科        | 生徒定員       | 学 科    | 生徒定員 | 学 科    | 生徒定員 |                     |
| 静岡県立伊豆総合高等学校  | 総 合        | 360        |        |      |        |      | 伊豆市牧之郷892           |
| 静岡県立三島南高等学校   | 普 通        | 720        |        |      |        |      | 三島市大場608            |
| 静岡県立裾野高等学校    | 総 合        | 600        |        |      |        |      | 裾野市佐野900-1          |
| 静岡県立沼津東高等学校   | 普 通<br>理 数 | 720<br>120 |        |      |        |      | 沼津市岡宮812            |
| 静岡県立富岳館高等学校   | 総 合        | 720        |        |      |        |      | 富士宮市弓沢町732          |
| 静岡県立駿河総合高等学校  | 総 合        | 560        |        |      |        |      | 静岡市駿河区有東<br>三丁目4-17 |
| 静岡県立藤枝北高等学校   | 総 合        | 600        |        |      |        |      | 藤枝市郡970             |
| 静岡県立掛川東高等学校   | 普 通        | 720        |        |      |        |      | 掛川市南西郷1357          |
| 静岡県立小笠高等学校    | 総 合        | 720        |        |      |        |      | 菊川市東横地1222-3        |
| 静岡県立遠江総合高等学校  | 総 合        | 720        |        |      |        |      | 周智郡森町森2085          |
| 静岡県立天竜高等学校    | 総 合        | 160        |        |      |        |      | 浜松市天竜区二<br>俣町二俣601  |
| 静岡県立浜松大平台高等学校 | 総 合        | 480        | 普 通    | 800  |        |      | 浜松市西区大平台<br>四丁目25-1 |
| 静岡県立三島長陵高等学校  |            |            | 普 通    | 800  |        |      | 三島市文教町一丁目<br>3-93   |
| 静岡県立静岡中央高等学校  |            |            | 普 通    | 960  | 普 通    | 4000 | 静岡市葵区城北<br>二丁目29-1  |

第 31 号議案

静岡県指定文化財の指定

静岡県文化財保護審議会の答申に基づき、静岡県指定文化財の指定を別紙のとおり決定し、告示する。

平成 25 年 11 月 11 日提出

静岡県教育委員会教育長

## 静岡県指定文化財指定候補案件

| 種別            | 名称            | 員数  | 内容及び指定基準  | 所在地                     | 所有者         | 備考                               |
|---------------|---------------|-----|---|-------------------------|-------------|----------------------------------|
| 有形文化財<br>(彫刻) | 米造阿弥陀如来<br>立像 | 1 軀 | 本像は像高 79.2 cm で、木造、割刳造り、玉眼、白毫が嵌入される。頭部は肉髻が低く、螺髪は大きめで、その並びは後頭部に逆 V 字形を造り、髮際線は中央で下がりがり曲線を呈する。<br>形姿と造像技術から、鎌倉時代後期に製作されたものと考えられ、造形的にも優れている。<br>鎌倉時代後期に製作された阿弥陀如来立像として、本県の彫刻史を考える上で重要である。 | 三島市大宮町<br>1 丁目 8 番 58 号 | 宗教法人<br>西福寺 | 県指定有形文化財<br>指定基準 絵画、<br>彫刻の部 1、2 |



# 静岡県指定文化財の指定

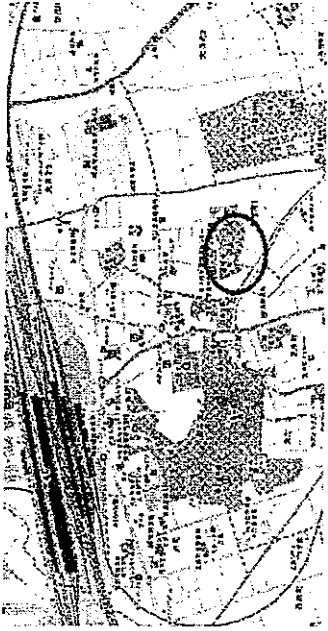
## 西福寺 木造阿弥陀如来立像 もくぞう あみだ によらいりゆうぞう

東海道の宿場町 - しまら  
ふじのくに

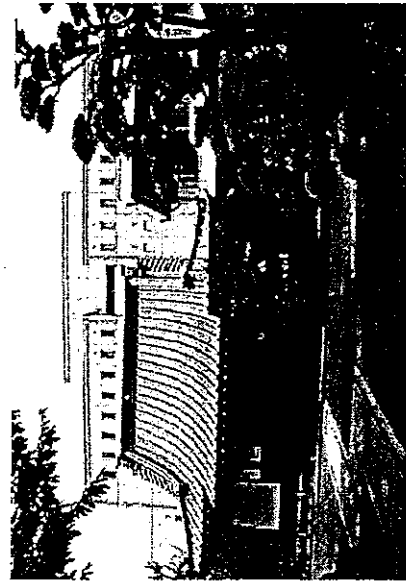
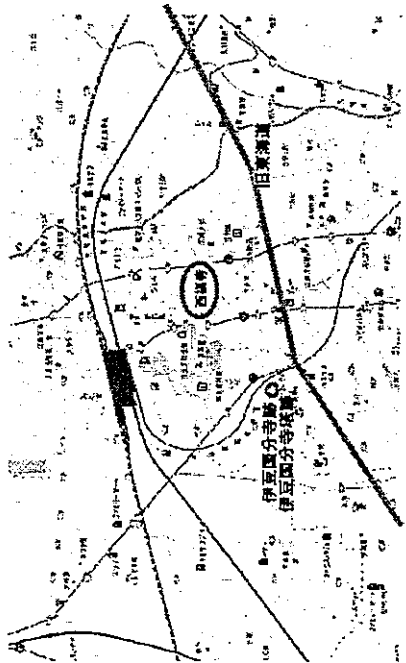


# 西福寺について

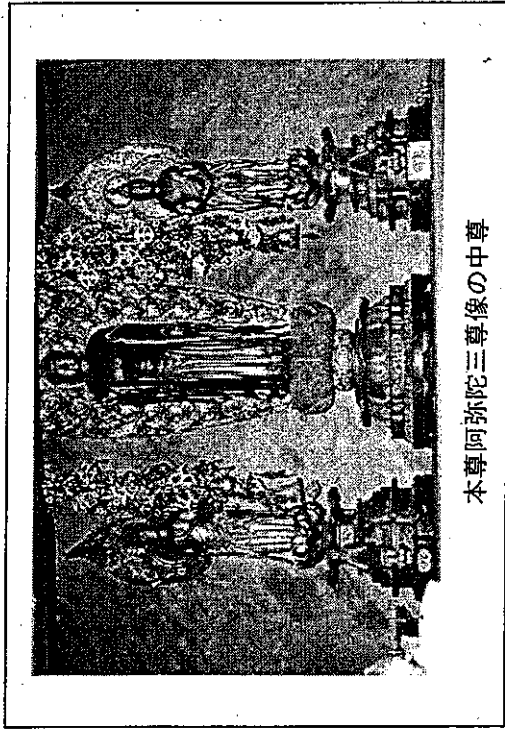
・所在地：三島市大宮町1-8-58  
・本尊：木造阿弥陀如来立像  
・宗派：時宗



# 西福寺について



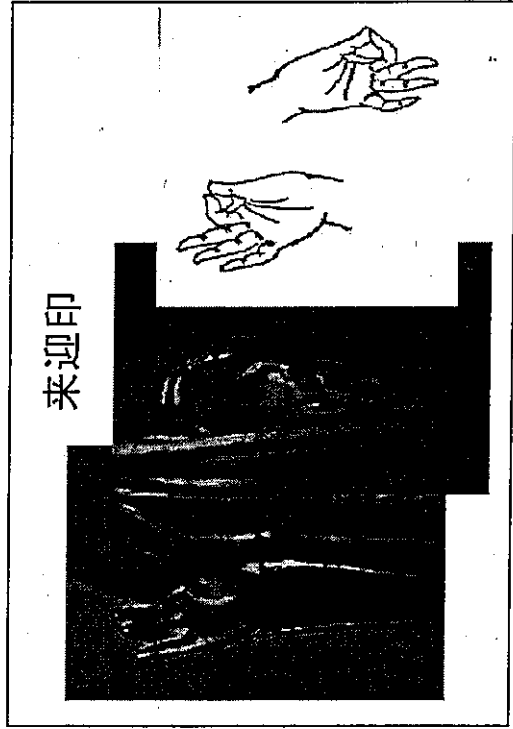
本堂



本尊阿弥陀三尊像の中尊

形は

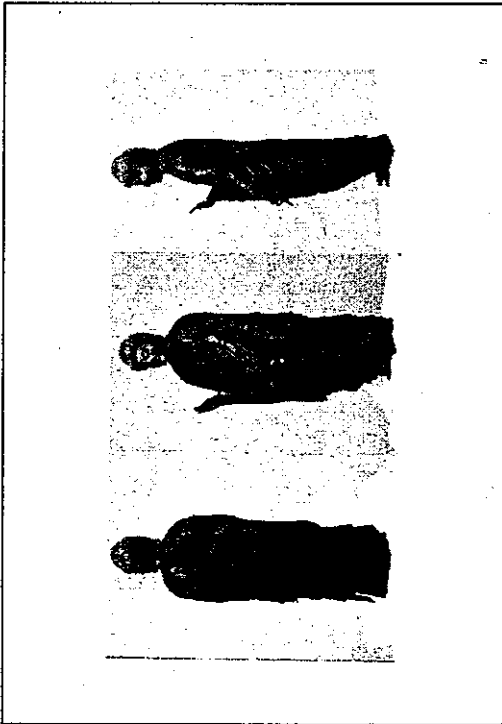
- 右手を上げ、左手を下し、両手の親指頭と人差し指頭を接している。
- これを阿弥陀如来の来迎印という。
- 彩色は、頭髮は群青、肉身は金泥、着衣は朱漆。
- 如来像なので、頭頂(肉髻)につけたいは盛り上がり、髪(鬘)ははらほつは小さく巻く。鬘の中央が、たわんでいるのに注意。
- 肉髻珠、白毫は水晶。眼は、玉眼(水晶)。
- 着衣は、右肩を覆う覆肩衣(ふっけんえ)と、腰から下に巻く裾(くん)、その上から両肩を覆い、ほぼ全身を包む衲衣(のうえ)からなる。
- 像高 79.2cm。「三尺阿弥陀」と称する。
- 鎌倉時代後期の作。



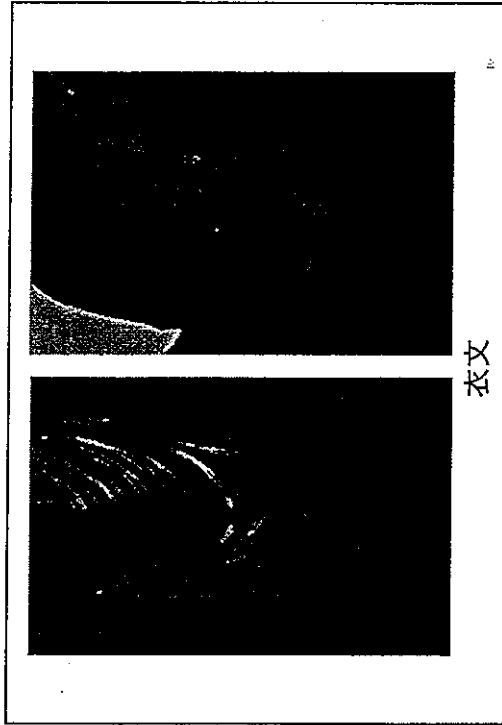
来迎印



阿弥陀如来立像

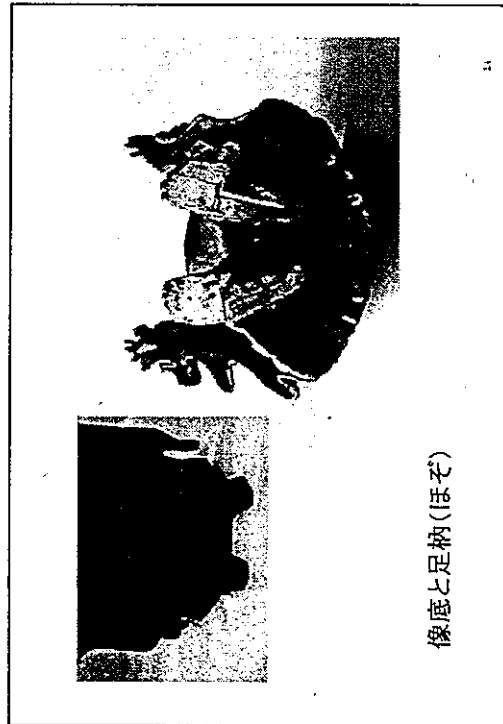


10



衣文

11



像底と足柄(ほぞ)

12

◎造像技法

- 数材を寄せて造立。「割矧造り」
- 両脇侍像、光背、台座は後世の作。
- 表面の朱漆、金泥、緑青は後補。
- 右手の肘より先、左手手首から先、両足先、右足柄は後補。

◎いわゆる「三尺阿弥陀」について

- 天台浄土教の中で成立、発展。円仁から始まるとの説あり。
- 最も早い例は、正暦5年(994)頃の京都・真正極楽寺(真如堂)本尊。
- 平安時代の像は、非常に少なく、鎌倉時代以降急増。平安時代に浄土教が盛んになり、「観想」の阿弥陀から、「来迎」の阿弥陀信仰に移り代わる中で、造られた。

13

第 32 号議案

静岡県指定文化財の指定解除

静岡県文化財保護審議会の答申に基づき、静岡県指定文化財の指定解除を別紙のとおり決定し、告示する。

平成 25 年 11 月 11 日提出

静岡県教育委員会教育長

## 静岡県指定文化財指定解除候補案件

| 種別          | 名称             | 指定解除の理由  | 指定年月日<br>指定書番号               | 所有者           | 備考 |
|-------------|----------------|--|------------------------------|---------------|----|
| 記念物<br>(史跡) | 只木遺跡<br>ただきいせき | <p>洪積世（更新世）人類の骨が出土した遺跡であると<br/>して指定された。</p> <p>しかし、平成 13 年に資料の再分析が行われ、当該<br/>人骨が完新世のものであるという分析結果が発表さ<br/>れた。</p> <p>分析結果の発表から 10 年以上が経過し、新たな所見<br/>は提示されておらず、分析方法や分析結果から人骨は<br/>完新世初頭の人骨と結論付けるのが妥当である。</p> <p>よって、更新世人骨出土遺跡として只木遺跡を指定<br/>する理由が失われたため、指定を解除する。</p> | 昭和 55 年 11 月 28 日<br>第 484 号 | 山本良一<br>山本藤一郎 |    |

# 静岡県指定文化財の解除 只木遺跡

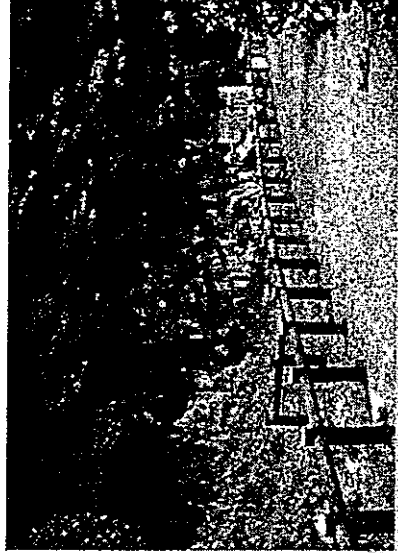
## 史跡の概要

- ◆ 名称 只木遺跡
- ◆ 指定日 昭和55年(1980年)11月28日
- ◆ 種別 記念物(史跡の部)
- ◆ 所在地 浜松市北区三ヶ日町只木
- ◆ 管理者 浜松市 ・所有者 個人
- ◆ 指定理由

洪積世(更新世)人類である三ヶ日人の骨が発見された遺跡で人骨発見地点は石灰岩窟であるが、発見当時の状態がよく保たれている。



史跡全景



### 更新世人類の化石と評価した調査

調査者 東京大学理学部人類学教室  
 調査 (1959年) ・発掘調査 人骨、獣骨、縄文土器出土  
 ・骨のフッ素含有量の分析  
 ・人骨の形質的検討  
 ・地質調査

調査結果  
 ・人骨、獣骨、縄文土器出土。人骨は洞窟から出土した旧石器時代の動物化石と同じ時代のもとの判断。縄文土器は混入と判断。  
 ・フッ素含有量にバラツキが生じたため、他の遺跡と比較検討  
 ・人骨は新人(ホモ・サピエンス)に近い特徴  
 ・只木層を既知の第四紀層と対比することは不可能

⇒ 旧石器時代に生息した動物の骨と人骨が同年代と判断し、人骨を旧石器時代の化石と結論づけた



### 完新世の化石と評価した再調査

調査者 松浦秀治、近藤恵(お茶の水大学)  
 調査 (2001年) ・4点の人骨と3点の獣骨の放射性炭素分析(年代測定)を実施

調査結果  
 ・骨のフッ素含有量分析  
 ・発掘調査結果の再検討  
 ・4点の人骨の測定年代はいずれも縄文時代と判明  
 ・分析した骨はフッ素含有量で2グループに分かれ、人骨と旧石器時代動物は異なるグループに属する  
 ・遺物が3層に分かれ出土していたことを確認

⇒ 人骨は全て縄文時代人類のものであると結論付けた

### その後の学会の動き

◎ 近藤、松浦両氏は、日本列島において発見された旧石器人骨の再分析を実施

・人骨であるか  
 ・化学分析による年代測定  
 ◎ 人類学者や化石学者等の研究者を加えた沖縄出土人骨の再調査

⇒ 本州では、浜北で出土した人骨のみが旧石器時代人骨とされている

## 第15回定例会 報告事項

| 番号 | 項 目                                       | Page |
|----|---|------|
| 1  | 「『有徳の人づくり』アクションプラン」の進行管理等                 | 1    |
| 2  | 平成 25 年度決算特別委員会の審査概要                      | 1 4  |
| 3  | 学力向上対策に関する取組等                             | 1 6  |
| 4  | グランドデザインに関するアンケート結果等                      | 2 3  |
| 5  | 平成 26 年度静岡県立特別支援学校高等部及び高等部専攻科<br>入学者選考の実施 | 2 8  |
| 6  | 三ヶ日青年の家の指定管理者の指定と引継ぎ                      | 3 2  |
| 7  | 「地域の青少年声掛け運動」声掛け運動アンバサダーの委嘱               | 3 3  |
| 8  | < 非 > 平成 26 年度当初予算部局調整案提出予定主要事業           | 非    |
| 9  | < 非 > 県立特別支援学校寄宿舍指導員採用第 1 次選考試験の結果        | 非    |



「『有徳の人』づくりアクションプラン」の進行管理等

(教育政策課)

I 県民対象調査の結果

1 調査の目的

静岡県教育振興基本計画「『有徳の人』づくりアクションプラン」に基づき、個人として自立し、人との関わり合いを大切にしながら、よりよい社会づくりに参画し行動する「『有徳の人』の育成」に努めている。そこで、県の教育施策に関する県民の意識と実態を把握し、今後の取組に役立てるため、アンケートを実施した。

2 調査項目

- (1) 子どもの教育と学校・家庭・地域・職場の関わりについて
- (2) 社会教育、青少年教育について
- (3) 人権に対する意識について
- (4) 文化・スポーツの振興について

3 調査実施概要

- (1) 調査地域 静岡県全域
- (2) 調査対象 県内在住の満20歳以上の男女2,500人
- (3) 抽出方法 層化2段無作為抽出  
県内の東部、中部、西部の各地域から対象者を均等に抽出することを考慮し、対象となる各市町の選挙人名簿登録者数の割合で抽出数を算出した。
- (4) 調査方法 郵送発送回収法
- (5) 調査期間 平成25年8月24日～平成25年9月13日

4 回収率(%)

|     |        |       |        |     |       |
|-----|--------|-------|--------|-----|-------|
| 発送数 | 2,500人 | 有効回収数 | 1,269人 | 回収率 | 50.8% |
|-----|--------|-------|--------|-----|-------|

5 調査結果の概要

H24年度調査と比較して、5ポイント以上上昇している項目には□を、5ポイント以上下降している項目には△を付している。また、昨年度の状況と比較し、特に対応が必要と考えられる項目等については、枠内に調査結果に対する対応として分析(O)、対応(◇)を示した。

(1) 県の教育施策に関すること

ア 「『有徳の人』の育成」について

| (ア) 「有徳の人」という言葉の認知度  | H22   | H23   | H24   | H25   |
|----------------------|-------|-------|-------|-------|
| ① 意味も含めて知っていた        | 13.9% | 12.0% | 11.0% | 9.9%  |
| ② 聞いたことはあるが、詳しくは知らない | 38.4% | 40.0% | 38.9% | 39.7% |
| ③ 聞いたことがない           | 46.1% | 45.4% | 47.4% | 48.5% |
| ④ 無回答                | 1.6%  | 2.7%  | 2.7%  | 1.9%  |

(イ) 「有徳の人」に対する県民のイメージと県民が期待する人づくりの方向性  
(選択は3つまで) (上位5項目は太字) イメージ 人づくりの方向性

|                 |       |       |
|-----------------|-------|-------|
| ①社会のルールを大切に人    | 32.5% | 48.1% |
| ②自ら学び自ら考え、行動する人 | 33.9% | 41.8% |
| ③道徳心のある人        | 61.0% | 37.8% |
| ④地域社会で活躍する人     | 13.0% | 13.6% |
| ⑤自分を大切に人        | 2.6%  | 5.2%  |
| ⑥国際社会で活躍する人     | 1.7%  | 5.7%  |
| ⑦思いやりのある人       | 34.4% | 41.1% |
| ⑧独創性、創造性に富む人    | 4.1%  | 7.1%  |
| ⑨ボランティア精神の豊かな人  | 14.5% | 9.5%  |
| ⑩専門的な知識や技能がある人  | 5.2%  | 6.3%  |
| ⑪他人の気持ちに共感できる人  | 15.0% | 19.9% |
| ⑫芸術や文化に親しむ人     | 2.1%  | 3.6%  |
| ⑬責任感や使命感を持っている人 | 33.2% | 29.9% |
| ⑭自然やスポーツに親しむ人   | 0.7%  | 6.7%  |
| ⑮その他            | 1.6%  | 1.7%  |
| ⑯わからない          | 5.0%  | 1.5%  |

(ウ) 学校の教職員の資質や姿勢で大事だと思うこと (選択は3つまで)

| (④はH23より調査 上位3項目は太字) | H22     | H23   | H24   | H25   |
|----------------------|---------|-------|-------|-------|
| ①分かりやすい授業を行う         | (60.1%) | 26.7% | 25.0% | 24.2% |
| ②子どものやる気を引き出す        |         | 56.1% | 50.8% | 54.2% |
| ③基礎的な学力を伸ばす教科指導力     | 34.7%   | 31.1% | 28.4% | 32.2% |
| ④専門的な学力を伸ばす教科指導力     | —       | 3.0%  | 2.6%  | 2.8%  |
| ⑤社会のルールやマナーを教える      | 42.0%   | 47.7% | 48.0% | 47.3% |
| ⑥子どもの個性を尊重し能力を伸ばす    | 37.8%   | 39.3% | 35.8% | 39.5% |
| ⑦悩みを持つ子どもに適切に対応する    | 38.9%   | 26.4% | 36.4% | 31.8% |
| ⑧研修意欲を持ち自己研鑽に努める     | 14.6%   | 9.5%  | 8.8%  | 10.6% |
| ⑨すべての子どもに公平に接する      | 40.0%   | 30.9% | 33.6% | 32.9% |

調査結果への対応 (○…分析、◇…対応)

<担当課室>教育政策課

○ 県民だより (平成25年2月) において本県が目指す『有徳の人』の姿等について広報したが、「意味も含めて知っている」という回答は9.9%であったことから、県民の理解が十分に図られていない。

○ 「有徳の人」とは「道徳心のある人」と考える県民が多いが、期待する人づくりの方向性は、「社会のルールを守る人」「自ら学び自ら考え、行動する人」「思いやりのある人」が上位にあることから、人づくりの推進に当たっては、「有徳の人」の具体的なイメージ(「自立した人」「関わりあう人」「行動する人」)を示していく必要がある。

◇ 「有徳の人」の理念に加え、「有徳の人」としての具体的な活動の実践例を引き続き、Eジャーナル等で紹介するなど、広報内容の改善を図る。

(2) 『有徳の人』づくりアクションプラン」の指標に関すること

ア 子どもの教育と家庭・学校・地域の関わりについて

|                    | H22   | H23   | H24   | H25   | H25目標 |
|--------------------|-------|-------|-------|-------|-------|
| (ア) 県教育委員会の取組に関心があ | 74.4% | 65.0% | 60.0% | 64.3% | 80%以上 |

調査結果への対応 (○…分析、◇…対応)

<担当課室>教育政策課

- 今年度調査では、平成24年度から4.3ポイント増の64.3%であった。教育委員会制度をはじめ、教育を取り巻く環境の大きな変化により、新聞などのメディアに取り上げられることが多く、そのことが要因の一つと考えられる。
- ◇ あらゆる世代への「有徳の人」の具体的な姿や『有徳の人』の育成に向けた教育活動や実践活動等も含め、県教育委員会が推進する施策・取組を教育広報紙、ホームページ、フェイスブック等を活用した効果的な広報に努める。また、移動教育委員会をはじめとした広聴活動の更なる充実など、県教育委員会の積極的な情報発信に努めていく。

|                                      | H22   | H23   | H24   | H25   | H25目標 |
|--------------------------------------|-------|-------|-------|-------|-------|
| (イ) 地域の特色を生かした教育行政が進められていると感じている     | 43.7% | 42.7% | 37.9% | 40.3% | 49%以上 |
| (ウ) 地域にある学校を身近に感じている                 | 54.9% | 54.0% | 53.1% | 52.5% | 60%以上 |
| (エ) 地域にある幼稚園や保育所での教育・保育が充実していると感じている | 48.3% | 53.9% | 51.9% | 52.8% | 53%以上 |

|                                | H22   | H23   | H24   | H25   | H25目標 |
|--------------------------------|-------|-------|-------|-------|-------|
| イ 社会教育、青少年教育について               |       |       |       |       |       |
| (ア) 誰もが社会参画できる環境が整備されていると感じている | 32.6% | 35.6% | 37.0% | 39.6% | 40%以上 |
| (イ) いつでも、どこでも学ぶ人が増えてきていると感じている | 59.5% | 64.0% | 56.4% | 57.4% | 65%以上 |

調査結果への対応 (○…分析、◇…対応)

<担当課室>社会教育課

- 学習に対するニーズや学習形態、ライフスタイルの多様化等をはじめ、様々な要因が考えられ、数値は横ばいとなっている。
- ◇ 多様なニーズに対応できるような学習機会の充実を図るとともに、マナビット21やふじのくにゆうゆうnetによる生涯学習情報の提供に努めていく。

|                                 |              |              |              |              |                |
|---------------------------------|--------------|--------------|--------------|--------------|----------------|
| (ウ) 学習活動や教養活動等への支援がなされていると感じている | H22<br>35.7% | H23<br>38.9% | H24<br>34.2% | H25<br>37.0% | H25目標<br>40%以上 |
|---------------------------------|--------------|--------------|--------------|--------------|----------------|

調査結果への対応 (○…分析、◇…対応)

<担当課室>社会教育課

- 昨年度から3.2ポイント上昇した。支援が充実していると感じる割合が高いのが、40代、60代、70代以上であり、子育ての充実期、または子育てを終えた方が地域活動に参加し、社会教育施設等を利用する機会が多いと考えられる。
- ◇ 支援が十分でないと感じる人の割合が高い20代、30代、50代のニーズにあった支援の充実を図るとともに、マナビット21等で、社会教育施設等における学習活動や教養活動への支援に関する広報に努めていく。

|                                    | H22   | H23   | H24   | H25   | H25目標 |
|------------------------------------|-------|-------|-------|-------|-------|
| (エ) 身近なところに社会教育関係施設が整備されていると感じている  | 48.0% | 66.9% | 64.6% | 66.4% | 53%以上 |
| (オ) 仲間と活動するコミュニティやサークルなどの場所がある     | 58.0% | 58.0% | 54.8% | 55.5% | 66%以上 |
| (カ) 青少年の健やかな育成のための環境が整備されていると感じている | 25.1% | 25.4% | 24.6% | 27.6% | 33%以上 |
| (キ) 「家庭の日」を設けている                   | 7.6%  | 52.2% | 50.8% | 54.3% | 50%以上 |
| (ク) 余暇時間に学習している                    | 45.7% | —     | 47.5% | 46.4% | 50%以上 |

調査結果への対応 (○…分析、◇…対応)

<担当課室>社会教育課

- 「余暇時間に学習している」人の割合は、45～47%台で推移しており、大きな変化は見られない。また、生涯学習は多種多様であり、どの活動が学習といえるのか、分かりづらい現状も影響していると考えられる。
- ◇ 生涯学習の概念を広報するとともに、しずおか県民カレッジ、マナビット21による学習情報の提供、県立中央図書館等による講座を実施し、県民の学習機会の提供や広報活動に努めていく。

|                                     | H22   | H23   | H24   | H25   | H25目標 |
|-------------------------------------|-------|-------|-------|-------|-------|
| (ケ) 学校や社会で学んだことを、生活の向上や新たな学習に生かしている | 59.2% | 54.8% | 55.3% | 59.7% | 64%以上 |

ウ 文化・スポーツの振興について H22 H23 H24 H25 H25 目標  
 (ア) 遺跡や富士山等の名勝地、美術 68.9% 69.3% 69.1% 71.7% 75%以上  
 工芸品などの文化財に関心がある

調査結果への対応 (○…分析、◇…対応)

<担当課室>文化財保護課

○ 平成24年度の69.1%から2.6ポイント増え71.7%となった。上昇の要因として、富士山の世界文化遺産登録が考えられるが、年代別の割合を見ると、20歳代が66.2%で若年層の関心の低さは相変わらずである。

◇ 引き続き文化財の展示、シンポジウムの開催、調査事業の公開、民俗芸能フェスティバルの開催などを通じ、文化財の保存と活用のための施策を推進する。また、各事業の実施に当たっては、若年層への働き掛けなど、新たな視点で積極的な広報に努めていく。

H22 H23 H24 H25 H25 目標  
 (イ) 成人の週1回以上のスポーツ 40.1% 37.8% 41.9% 41.4% 50%以上  
 実施率

調査結果への対応 (○…分析、◇…対応)

<担当課室>スポーツ振興課

○ 昨年度の41.9%から41.4%とやや減少したが、近年(H22以降)の中では高い状況となっている。

◇ スポーツを実施しない大きな理由である「仕事、家事、育児などで忙しくて時間がなかった」と答えた人をスポーツに導く方策を検討する。

◇ 「ふじのくにスポーツ推進月間」の認知度が、昨年度の11.7%から12.5%に上昇した。この月間を更にPRし、スポーツ実施率の向上につなげていく。

H22 H23 H24 H25 H25 目標  
 (ウ) スポーツを通じた交流が行われて 37.7% 49.3% 44.5% 49.3% 50%以上  
 いると思う

調査結果への対応 (○…分析、◇…対応)

<担当課室>スポーツ振興課

○ 昨年度の44.5%から49.3%と上昇し、最も高かった平成23年度と同じ数値となり、目標に近い数値となった。

◇ 体力レベルに応じて参加できる「しずおかスポーツフェスティバル」を開催するとともに、「県民スポーツレクリエーション祭」の内容の充実に努める。

◇ 青少年のスポーツ交流事業を実施し、スポーツを通じた交流の機会の充実を目指す。

## 6 調査結果に対する対応

- (1) 詳細な分析は関係課(室)(教育政策課、社会教育課、文化財保護課、スポーツ振興課、埋蔵文化財センター、総合教育センター生涯学習推進室)において行う。
- (2) 調査結果は、各課(室)のほか、各市町にも提供し、今後の教育施策の検討に資するための資料として活用を図る。

## II 学校対象調査の結果

### 1 調査の目的

本調査は、「『有徳の人』づくりアクションプラン」及び「平成25年度教育行政の基本方針と教育予算」に掲げる重点施策等について、本年度の中間状況を把握し、年度内における重点施策の推進及び「『有徳の人』づくりアクションプラン」の進行管理のためのデータ収集を目的として実施した。

### 2 調査項目

#### (1) 学校対象調査

「『有徳の人』づくりアクションプラン」及び「平成25年度教育行政の基本方針と教育予算」に関わる事業等や「学校運営改善事例集」の活用状況に関する取組の、本年度9月時点での取組状況を調査した。

#### (2) 教職員対象調査

研修や「静岡県 の授業づくり指針」、「教職員のためのメンタルヘルスガイド」、「学校運営改善事例集」等の活用状況について調査した。

#### (3) 児童生徒対象調査

普段の生活や考え、学校生活の状況、自然体験活動やボランティア活動等について調査した。

### 3 調査実施概要

#### (1) 調査対象

- |            |  |
|------------|--|
| ア 学校対象調査   | 県内全ての県立学校及び市町立学校（政令市を除く）計644校  |
| イ 教職員対象調査  | 抽出校の全ての教職員<br>小・中学校の15%程度（76校）の教職員1,683人<br>高等学校の25%程度（29校）の教職員1,352人<br>特別支援学校の35%程度（12校）の教職員629人 計3,664人                           |
| ウ 児童生徒対象調査 | 抽出校（教職員対象調査と同一）の全ての小学5年生3,160人、<br>中学2年生3,473人、高校2年生6,270人、特別支援学校87人<br>計12,990人 ※特別支援学校については、小・中・高等学校の<br>学習指導要領に準ずる教育課程による者を対象とした。 |

\*学校の抽出に当たっては、地域、学校規模、校種等のバランスを考慮した。

#### (2) 調査方法

- ア 県立学校については、NESを活用して、直接調査した。
- イ 市町立学校については、各市町教育委員会に調査票の配布、回収を依頼して調査した。

#### (3) 調査期間

平成25年9月6日～平成25年10月4日

### 4 学校回収率 100%

### 5 調査結果の概要と対応策等

H24年度末と比較し、5ポイント以上上昇した項目に□を、5ポイント以上下降した項目に△を、付している。また、総合計画や教育振興基本計画の指標になっている項目等については、枠内に、調査結果に対する対応として、分析（○）及び対応（◇）を示した。

(1) 学校対象調査

ア 「徳のある人間性の育成」「健やかで、たくましい心身の育成」「『確かな学力』の育成」「キャリア教育の推進」に関わる、各学校が設定した目標の取組状況

【教育振興基本計画指標】

|                     |   | H23中  | H24中  | H24末  | H25中  | H25目標 |
|---------------------|---|-------|-------|-------|-------|-------|
| (ア) 徳のある人間性の育成      | 全 | 97.6% | 97.8% | 96.9% | 97.8% | 75%以上 |
|                     | 小 | 98.5% | 98.8% | 99.0% | 97.8% |       |
|                     | 中 | 96.5% | 97.1% | 94.8% | 96.5% |       |
|                     | 高 | 97.4% | 95.7% | 93.0% | 99.1% |       |
|                     | 特 | 97.0% | 100%  | 100%  | 100%  |       |
| (イ) 健やかで、たくましい心身の育成 | 全 | 95.2% | 97.5% | 97.1% | 98.6% | 75%以上 |
|                     | 小 | 95.1% | 98.1% | 97.8% | 98.5% |       |
|                     | 中 | 94.8% | 96.5% | 96.0% | 98.8% |       |
|                     | 高 | 95.7% | 96.5% | 95.6% | 98.3% |       |
|                     | 特 | 97.0% | 100%  | 100%  | 100%  |       |
| (ウ) 「確かな学力」の育成      | 全 | 95.8% | 95.8% | 93.1% | 95.0% | 75%以上 |
|                     | 小 | 96.0% | 96.0% | 94.1% | 95.0% |       |
|                     | 中 | 96.0% | 93.1% | 90.8% | 94.8% |       |
|                     | 高 | 94.8% | 98.3% | 92.0% | 93.9% |       |
|                     | 特 | 97.0% | 100%  | 100%  | 100%  |       |

調査結果に対する対応 (○…分析、◇…対応)

<担当課室> 小中学校教育室

- 各学校において新学習指導要領に対応した授業体制が整い、落ち着いて授業実践が行われてきていると考えられる。
- ◇ 各学校が、全国学力・学習状況調査の結果を分析し、自校の学校改善、授業改善に生かせるように、リーフレットや分析支援ソフト等の学力向上に向けた資料を配布したり、教科等指導リーダーを活用して研修会を充実させたりして学校を支援していく。

<担当課室> 高校教育室

- 言語学習の充実を図るなど、本年度入学生から全面实施になった新学習指導要領の導入に課題を持つ学校があると考えられる。
- ◇ 教育課程研究集会や教務主任研修会等を通して、新学習指導要領の円滑な導入について研究し、実践した成果を学校に周知し、普及を図る。

<担当課室> 特別支援教育室

- 小中高等部全ての新学習指導要領が定着を見せ、併せて個別の指導計画による個々の実態やねらいを明確化した「授業づくり」が展開されていると推測する。
- ◇ PDCAサイクルを繰り返しながら、小中高の一貫性を考慮して、進路を見据えた指導を行う。

|               |   | H23中  | H24中  | H24末  | H25中  | H25目標 |
|---------------|---|-------|-------|-------|-------|-------|
| (I) キャリア教育の推進 | 全 | 93.0% | 95.2% | 95.1% | 96.1% | 75%以上 |
|               | 小 | 90.1% | 92.6% | 95.1% | 95.1% |       |
|               | 中 | 97.1% | 97.7% | 95.9% | 97.1% |       |
|               | 高 | 93.9% | 97.4% | 92.9% | 96.5% |       |
|               | 特 | 97.0% | 100%  | 100%  | 100%  |       |

調査結果に対する対応 (○…分析、◇…対応)

<担当課室> 小中学校教育室

- 年度当初に実施したキャリア教育説明会をはじめ、これまでに家庭向けリーフレットや職場体験受け入れ事業所向けガイドブック、児童生徒用教材「静岡県未来map」等の施策により、各学校のキャリア教育推進の意識が高まってきたと推測される。また、小学校高学年用に作成した教育支援教材、「みらいマップ Jr」の作成配布が、小学校のポイントの上がった要因と考えられる。
- ◇ 今後は、児童生徒用教材「未来map」や「みらいマップ Jr」をホームページにアップしていることを各学校に周知するとともに、活用を推奨していく。また、日頃の学校生活や授業において、キャリア教育を意識した取組が実践されるよう、キャリア教育説明会等で積極的にキャリア教育に取組む学校を紹介したり、キャリア教育の推進について講義をしたりするなど、内容を工夫する。

<担当課室> 高校教育室

- 95%以上の高い値で推移している。これは、進路指導主事研修会でのキャリア教育に関する講演会や研修報告会等が、学校のキャリア教育に対する理解への深まりにつながったと考えられる。
- ◇ 静岡県キャリア教育推進協議会等において、経済団体や就業支援機関等の関係機関との連携強化を図るとともに、企業等の講師派遣事業や高大連携事業等の円滑な実施に努めていく。

<担当課室> 特別支援教育室

- 本室から示す重点目標が各学校に浸透し、確実に学校経営計画に盛り込まれてきた。各学部のライフステージに応じたキャリア教育の授業への反映やキャリア教育の概念の捉えが定着してきていると思われる。
- ◇ 個別の教育支援計画を基に、学校・家庭・地域が連携した支援体制を構築していき、就業促進・個に応じた適切な進路に向けて進路指導の充実を図る。

## イ 青少年期の教育の充実

【教育振興基本計画指標】

|                                      |   | H23中  | H24中  | H24末  | H25中  | H25目標 |
|--------------------------------------|---|-------|-------|-------|-------|-------|
| (7) 授業で、NPOや企業等を除く外部人材を活用した、これから活用する | 小 | 95.9% | 96.2% | 95.7% | 99.1% | 100%  |
|                                      | 中 | 91.4% | 80.1% | 71.1% | 92.7% | 100%  |
|                                      | 高 | 61.7% | 66.7% | 53.0% | 76.7% | 81%以上 |
|                                      | 特 | 81.3% | 78.8% | 87.9% | 88.6% | 100%  |



|  |   | H23中  | H24中  | H24末  | H25中  | H25目標 |
|--|---|-------|-------|-------|-------|-------|
| (イ) 教育活動の円滑な接続に向けて異なる校種との連携を行った、これから行う | 小 | 99.4% | 99.4% | 99.4% | 99.1% | 98%以上 |
|  | 中 | 97.7% | 95.4% | 98.3% | 99.4% | 98%以上 |
|  | 高 | 77.4% | 77.4% | 79.8% | 85.1% | 90%以上 |
|  | 特 | 93.9% | 97.0% | 93.9% | 100%  | 93%以上 |
| (ロ) 地域のNPOや企業等の外部人材を授業で活用した、これから活用する   | 全 | 51.6% | 62.3% | 53.5% | 66.0% | 70%以上 |
|  | 小 | 53.4% | 61.3% | 56.8% | 63.9% |       |
|  | 中 | 49.1% | 58.9% | 46.8% | 63.4% |       |
|  | 高 | 47.0% | 66.7% | 46.1% | 72.2% |       |
|  | 特 | 63.6% | 81.8% | 81.8% | 80.0% |       |

調査結果に対する対応 (○…分析、◇…対応)

<担当課室> 小中学校教育室

○ 教育課程編成状況の分析からも、重点として取り組んでいく内容として、「地域、NPO等との連携」を上げる学校が年々増えているという報告があり、様々な立場の外部人材を積極的に活用していることが伺える。

◇ キャリア教育説明会で、キャリア教育の資料である「未来map」、県内の事業所情報を収録したCD、キャリア教育モデル校の実践を紹介したWEBページ(学校教育課WEBサイト)を紹介し、より効果的な外部人材の活用について情報提供をする。

<担当課室> 高校教育室

○ 実施率が大幅に向上した。これは、各学校が職業講話等のキャリア教育や職業教育の推進に努めたためと考えられる。

◇ 進路指導主事研修会でのキャリア教育に関する講演会や研修報告会等を継続していく。

<担当課室> 特別支援教育室

○ 多様な人材活用では39校中34校が活用した。どの学校も有意義に活用し、より専門的な指導がなされていた。

◇ 学校、教員で新たなジャンルを想定し、より専門性の高い指導が得られるよう、他校の情報を共有できるシステムを徹底したい。

## ウ 現代の重要課題に対応した教育の推進

【教育振興基本計画指標】

|                              |   | H23中  | H24中  | H24末  | H25中  | H25目標 |
|------------------------------|---|-------|-------|-------|-------|-------|
| (ア) 情報モラルに関する教育活動を行った、これから行う | 小 | 100%  | 100%  | 100%  | 99.4% | 100%  |
|                              | 中 | 100%  | 100%  | 99.4% | 100%  | 100%  |
|                              | 高 | 100%  | 98.3% | 98.3% | 99.2% | 100%  |
|                              | 特 | 97.0% | 100%  | 90.9% | 97.2% | 100%  |
| (イ) 外国人児童生徒に対する必要な支援ができている   | 小 | 78.0% | 67.4% | 78.1% | 58.8% | 90%以上 |
|                              | 中 | 72.3% | 61.6% | 65.3% | 63.3% | 86%以上 |
|                              | 高 | 55.0% | 55.5% | 77.2% | 47.4% | 90%以上 |
|                              | 特 | 55.6% | 57.1% | 50.0% | 100%  | 75%以上 |

調査結果に対する対応（○…分析、◇…対応）

<担当課室> 小中学校教育室

- 相談員等の訪問について県の対応基準を示し、主な対応は市町が実施するなど連携している。各市町の体制にも差があり、学校の要請に十分対応できていないと考えられる。学習場面での支援には相談員等に対応しないため、割合が減少していると考えられる。
- ◇ 外国人児童生徒連絡協議会や外国人児童生徒等担当教員研修等において、支援に関わる様々な情報交換を行うとともに、学校支援体制の整備や市町教委による相談員等の雇用を促進し、ニーズに応じた支援ができるよう働き掛けている。また、国際交流協会や多文化共生課との連携も進めていく。

<担当課室> 高校教育室

- 「外国人生徒トータルサポート事業」により、教育補助員を配置し、外国人生徒の適応指導等を行っているが、教育補助員の人数が限られているため、学校の要請に十分対応できていないと考えられる。
- ◇ 「多様な人材活用学習支援事業」の一層の活用について検討していく。

<担当課室> 特別支援教育室

- 学校からの要請に適切に対応できたものと推測する。保護者のニーズに対しても対応できていると思われる。
- ◇ 保護者や児童生徒の多様なニーズに対し、より効果的に学校教育に反映できるよう対応したい。

## (2) 教員・事務職員対象調査

### ア 研修について

【教育振興基本計画指標】

(ア) 研修を役立てたと

答える教員

|   | H23中  | H24中  | H24末  | H25中  | H25目標 |
|---|-------|-------|-------|-------|-------|
| 小 | 97.7% | 96.9% | 95.1% | 97.6% | 94%以上 |
| 中 | 94.6% | 94.0% | 91.5% | 91.7% | 90%以上 |
| 高 | 84.5% | 77.4% | 77.2% | 78.1% | 75%以上 |
| 特 | 95.3% | 95.6% | 94.5% | 95.0% | 85%以上 |

調査結果に対する対応（○…分析、◇…対応）

<担当課室> 総合教育センター

- どの校種の教員も、平成 25 年度の目標値を上回っていることから、研修が役立ち、日々の業務に活かされてきていると言える。
- まず、校内研修の充実が考えられる。また、総合教育センターなどで行う経験段階別研修の充実も、教員それぞれの必要性に研修の内容が合致していたと思われ、高評価につながる一因と考えられる。
- 高等学校教員の数値が他校種の教員より低い傾向がある。その「研修を役立てられない理由」として「研修内容を実践する環境にない」(53.8%)を挙げている。これらの研修に対して学びの即効性だけでなく、中長期的な展望の中で生かしていくことも必要と考えられる。
- ◇ 総合教育センターは、中間調査結果等に基づく要因の分析を引き続いて行い、研修内容の工夫改善に向けた検討を重ねていく。  
各学校教職員のニーズ、今日的な課題を捉え、「学び続ける教職員の育成」を総合教育センターの役割として意識し、よりよい研修を実施する。

(3) 児童生徒対象調査

ア 普段の生活や考えについて

【教育振興基本計画指標】

|                             |   | H23中  | H24中  | H24末  | H25中         | H25目標 |
|-----------------------------|---|-------|-------|-------|--------------|-------|
| (ア) 困っている人を手助けする            | 小 | 86.3% | 84.8% | 87.2% | 86.8%        | 85%以上 |
|                             | 中 | 83.3% | 86.0% | 86.6% | 84.6%        | 83%以上 |
|                             | 高 | 84.6% | 86.9% | 87.7% | 88.5%        | 80%以上 |
| (イ) ユニバーサルデザインを知っている        | 小 | 38.4% | 56.3% | 64.0% | <u>56.6%</u> | 78%以上 |
|                             | 中 | 55.8% | 58.9% | 67.5% | <u>60.8%</u> | 85%以上 |
|                             | 高 | 80.6% | 81.2% | 86.9% | <u>81.4%</u> | 93%以上 |
|                             | 特 | 60.0% | 62.8% | 70.8% | <u>51.7%</u> | 80%以上 |
| (ウ) 自然科学やものづくりに対する関心がある     | 小 | 74.1% | 77.6% | 78.0% | 78.0%        | 81%以上 |
|                             | 中 | 57.4% | 60.1% | 61.8% | 60.1%        | 69%以上 |
|                             | 高 | 50.6% | 52.5% | 53.8% | 55.3%        | 61%以上 |
|                             | 特 | 66.7% | 68.6% | 70.4% | 70.1%        | 70%以上 |
| (エ) 悩みを相談できる人がいる            | 全 | 82.3% | 84.6% | 84.3% | 85.1%        | 82%以上 |
|                             | 小 | 86.7% | 88.1% | 89.0% | 88.7%        |       |
|                             | 中 | 79.3% | 84.0% | 82.7% | 82.9%        |       |
|                             | 高 | 81.8% | 82.8% | 82.1% | 84.7%        |       |
|                             | 特 | 81.9% | 76.4% | 75.5% | 77.3%        |       |
| (オ) 環境を守ることの大切さを理解した行動をしている | 小 | 84.1% | 83.0% | 85.9% | 84.5%        | 90%以上 |
|                             | 中 | 75.4% | 78.5% | 79.1% | 78.1%        | 80%以上 |
|                             | 高 | 71.9% | 71.4% | 75.1% | 72.9%        | 75%以上 |
| (カ) 外国人や外国の文化に接している         | 小 | 51.6% | 53.3% | 57.9% | 54.6%        | 65%以上 |
|                             | 中 | 37.2% | 35.6% | 42.3% | 43.6%        | 49%以上 |
|                             | 高 | 24.3% | 26.2% | 33.8% | 31.2%        | 39%以上 |
|                             | 特 | 32.4% | 49.0% | 32.6% | <u>43.0%</u> | 43%以上 |

調査結果に対する対応 (○…分析、◇…対応)

<担当課室> 小中学校教育室

○ 小学校外国語活動や英語の授業において、ALT等との触れ合いは十分に行われていると考えられるが、総授業時間数増加による行事の精選等により国際理解教育に係る時間の確保が困難となっていると推察される。

◇ 在籍する外国人児童生徒等やALTの国について、学校生活の様々な場面で取り上げ子どもたちが理解を深めることができる工夫した取組を行うように各種研修会や市町教育委員会を通じて継続して働き掛けを行う。

調査結果に対する対応 (○…分析、◇…対応)

<担当課室> 高校教育室

- 外国語指導講師を県立高等学校にほぼ全校配置している。また、来静した台湾やモンゴルの高校生との交流行事を開催するなど、外国人と接する機会を設けている。
- ◇ 引き続き、外国語指導講師を活用し、台湾やモンゴルとの国際交流を進めるとともに、「高校生留学支援事業」等により、国際社会への意識の啓発に努めていく。

<担当課室> 特別支援教育室

- 世界のスポーツ大会やオリンピック誘致等で海外への関心が高まったと思われる。また、手軽にインターネットから情報を得ることができることが要因であると考えられる。
- ◇ ALTの積極活用、国際交流ボランティア訪問交流等をきっかけに外国の文化に触れる活動(あいさつや歌等)を深めたり、継続したりする。

イ 学校生活について

【総合計画・教育振興基本計画指標】

| (7) 信頼できる先生がいる | H23中  | H24中  | H24末  | H25中  | H25目標 |
|----------------|-------|-------|-------|-------|-------|
| 小              | 86.2% | 85.4% | 85.7% | 84.4% | 90%以上 |
| 中              | 66.7% | 70.6% | 68.1% | 67.1% | 90%以上 |
| 高              | 58.8% | 70.4% | 64.1% | 65.3% | 90%以上 |
| 特              | 78.1% | 71.6% | 72.2% | 78.2% | 90%以上 |

| (i) 学校が楽しい | 小     | 中     | 高     |
|------------|-------|-------|-------|
| 小          | 89.6% | 88.0% | 88.7% |
| 中          | 84.4% | 85.6% | 83.1% |
| 高          | 77.2% | 77.8% | 82.4% |

| (ii) 授業が分かる | 小     | 中     | 高     |
|-------------|-------|-------|-------|
| 小           | 85.6% | 85.9% | 88.0% |
| 中           | 71.7% | 73.7% | 71.3% |
| 高           | 59.9% | 63.2% | 65.6% |

調査結果に対する対応 (○…分析、◇…対応)

<担当課室> 小中学校教育室

- 本県の児童は、「授業が分かる」や「学校が楽しい」等において、良好な回答が多く、学校生活に満足している割合が高い。一方で、全国学力・学習状況調査結果が結びついていない要因は、「学校で調査を活用する割合が低く、調査に対する意識が低いこと」、「子どもの活発な意見交換の姿などに意識が向きすぎて、学習指導要領の目標や内容の押さえが十分でなかったこと」、「学習内容の定着の確認が十分でなかったこと」などが考えられる。
- ◇ 全職員が国語・算数の調査問題を解き、学習指導要領の目標や内容(付けたい力)を再確認したり、保護者と学力向上のために連携を図ったりできるように、学力向上推進協議会や学力向上対策本部で協議した内容を事例として周知し、学校を支援していく。

<担当課室> 高校教育室

- 中間調査において年々数値が向上しており、高等学校における取組が少しずつ効果を上げていると推測される。
- ◇ 「教科等指導リーダー育成事業」の推進や教育課程研究集会、学校訪問等を通して、個々の生徒に応じた丁寧な対応や授業改善に積極的に取り組むよう指導していく。

|                          |         |       |       |       |       |
|--------------------------|---------|-------|-------|-------|-------|
| (エ) 学校生活において男女<br>が平等である | H23中    | H24中  | H24末  | H25中  | H25目標 |
|                          | 小 70.4% | 69.9% | 72.3% | 71.5% | 74%以上 |
|                          | 中 70.7% | 76.6% | 74.7% | 70.7% | 82%以上 |
|                          | 高 72.4% | 76.7% | 78.8% | 77.3% | 72%以上 |
| (オ) 学校生活に満足して<br>いる      | 小 84.3% | 82.7% | 83.6% | 80.4% | 90%以上 |
|                          | 中 75.0% | 76.7% | 73.4% | 71.8% | 80%以上 |
|                          | 高 61.7% | 64.0% | 68.4% | 69.8% | 70%以上 |
|                          | 特 78.1% | 84.1% | 80.4% | 77.0% | 80%以上 |

(4) 学校マネジメントに関わる調査（実施予定も含む割合）

|                    | H23中    | H24中  | H24末  | H25中  |
|--------------------|---------|-------|-------|-------|
| (7) メンタルヘルスの増進への取組 | 小 89.2% | 94.1% | 87.1% | 92.9% |
|                    | 中 87.3% | 93.6% | 89.0% | 94.8% |
|                    | 高 83.5% | 88.7% | 88.5% | 95.6% |
|                    | 特 90.9% | 97.0% | 97.0% | 97.2% |

調査結果に対する対応（○…分析、◇…対応）

<担当課室> 福利課

- 昨年度配布したメンタルヘルスガイドが活用されているとともに、実効性のある過重労働対策が求められる中、管理者による労働安全衛生に関する意識が高まったと考えられる。
- ◇ 引き続き、メンタルヘルスガイドを研修会等で活用していく。また、相談・支援体制の充実や研修の一層の充実等を図るなど、教職員の心身の健康増進に一層努めていく。

6 調査結果に対する対応

- (1) 詳細な分析は関係課において行う。
- (2) 調査結果は、各課(室)のほか、各教育事務所、各市町にも提供し、本年度後期の学校訪問等の機会において、各学校に対する指導資料として活用を図る。

平成25年度決算特別委員会の審査概要

(財務課)

- 1 日時 平成25年10月30日(木) 10:30~16:00  
 2 場所 県議会第6委員会室  
 3 質問

| 委員                           | 質問項目                                   | 答弁者          |
|------------------------------|--|--------------|
| 盛月委員<br>(公明、<br>静岡市<br>清水区)  | 学校地震対策総合推進事業費の繰越額                      | 財務課長         |
|                              | スポーツ施設管理運営費の不用額                        | スポーツ振興課長     |
|                              | 家庭教育支援                                 | 社会教育課長       |
|                              | 不祥事根絶                                  | 事務局参事兼教育総務課長 |
|                              | 児童生徒の年間交通事故死傷者数                        | 学校教育課長       |
|                              | 特別支援教育の充実についての指標                       | 特別支援教育室長     |
|                              | 教職員研修の実施<br>課題を有する教員への対応               | 事務局参事兼学校人事課長 |
| 山本委員<br>(富士、<br>袋井市・<br>周智郡) | 教職員給与費の不用額                             | 財務課長         |
|                              | マンホールトイレの課題                            |              |
|                              | 防犯教室                                   | 学校教育課長       |
|                              | 外国人児童生徒への対応                            | 小中学校教育室長     |
|                              | 確かな学力育成推進事業費                           | 高校教育室長       |
|                              | 教職員研修の実施                               | 事務局参事兼学校人事課長 |
|                              | 学級編制・教職員の定数管理                          |              |
|                              | 運動部活動強化支援事業                            | スポーツ振興課長     |
| 地域の教育力向上推進事業                 | 社会教育課長                                 |              |
| 山田委員<br>(自改、<br>静岡市<br>葵区)   | 通報制度                                   | 事務局参事兼教育総務課長 |
|                              | 情報活用能力の育成                              | 情報化推進室長      |
|                              | 県立学校緊急津波対策事業費                          | 財務課長         |
|                              | 高等学校の特別支援教育の充実                         | 高校教育室長       |
|                              | 外国語活動の推進                               | 小中学校教育室長     |
| 高等学校における授業力の向上               | 高校教育室長                                 |              |
| 山崎委員<br>(民主、<br>浜松市<br>中区)   | 学校防災アドバイザー事業                           | 事務局参事兼教育総務課長 |
|                              | 地域防災訓練の参加率                             |              |
|                              | クレーム対応学校支援事業費                          | 教育総務課事務統括監   |
|                              | 「授業が分かる」と回答する児童の増加傾向が学力調査結果に結びついていないこと | 小中学校教育室長     |
| 地域における通学合宿推進事業               | 社会教育課長                                 |              |

| 委員                                  | 質問項目               | 答弁者                                |
|-------------------------------------|--------------------|------------------------------------|
|                                     | 「読書県しずおか」づくり総合推進事業 |                                    |
|                                     | 交通事故の死傷者数          | 学校教育課長                             |
|                                     | エリアリーダー            | 小中学校教育室                            |
|                                     | 教育奨学金返還金の未収        | 学校教育課参事                            |
|                                     | 教育財産維持管理費の不用額      | 財務課参事                              |
| 多家委員<br>(自改、<br>沼津市)                | 教育委員会表彰            | 事務局参事兼教育総務課長                       |
|                                     | 内部監察               |                                    |
|                                     | 収入未済               | 財務課長                               |
| 池谷委員<br>(民主、<br>御殿場<br>市、駿東<br>郡北部) | 生徒との信頼関係           | 高校教育室長<br>教育政策課長                   |
|                                     | 徳育推進懇話会            | 教育政策課長                             |
|                                     | 電子黒板の整備台数          | 情報化推進室長                            |
|                                     | 産業医の選任等            | 福利課長                               |
|                                     | 安全衛生管理体制の整備        | 事務局参事兼学校人事課長                       |
|                                     | 高等学校の特別支援教育の充実     | 高校教育室長                             |
|                                     | 特別支援学校高等部生徒の就職率    | 特別支援教育室長                           |
|                                     | 分析支援ソフト            | 小中学校教育室                            |
|                                     | 公立高等学校入学者選抜制度      | 高校教育室長                             |
|                                     | 高校学区               | 高校再編整備室長<br>社会教育課長<br>高校再編整備室長     |
|                                     | 教職員人事評価制度の運用       | 事務局参事兼学校人事課長                       |
|                                     | 地域スポーツクラブの現状と課題    | スポーツ振興課長<br>学校教育課長                 |
|                                     | 延滞金                | 教育総務課事務統括監                         |
| 過年度返納金                              | 財務課長               |                                    |
| 天野一<br>委員<br>(自改、<br>静岡市<br>葵区)     | いじめ・暴力問題の実態        | 学校教育課長                             |
|                                     | 不登校児童生徒への対応        | 学校教育課長<br>教育長                      |
| 東堂委員<br>(自改、<br>掛川市)                | 指標設定の表記及び考え方       | 人権教育推進室長<br>教育政策課長                 |
|                                     | 学校の防災訓練の参加率        | 事務局参事兼教育総務課長<br>小中学校教育室長<br>高校教育室長 |
|                                     | 青少年の健全育成           | 社会教育課長                             |

※ 別添「質疑応答要旨」参照

## 学力向上対策に関する取組等

(学校教育課)

### 1 市町教育委員会教育長正副会長と県教育長との協議

(1) 日時 平成25年11月6日(水)午後3時

(2) 内容

ア 学力向上に向けた市町教育委員会と県教育委員会が連携して取り組めること

(ア) 静岡県の子どもの学力向上のための提言案(別紙1)

(イ) 提言具現化のための実践例(別紙2)

イ いじめの防止等の対応及び不登校の現状について(別紙3、4)

(3) 協議の主な意見

ア 学力向上に向けた市町教育委員会と県教育委員会が連携して取り組めること

・ 今回の提言は、県と市町教育委員会が連携をしながらまとめ上げ、県と市町の教育長代表者会として出すことに大きな意義がある。

・ 提言のリード文で「静岡県としてどういう人材を育てていくのか」を押さえることが大切である。

・ 提言2「学習指導要領が求める学力を明確にし、授業改善に努めます」を学力向上の本質であるので提言の先頭にしたい。

・ 県教育委員会の学力向上に向けた方針や具体策について研修主任に直接指導する場を設定してほしい。

・ 補充指導の外部人材の活用には、地域住民の方以外にも高校生の活用も考えられるのではないか。具体的な取組の紹介もしてほしい。

・ 指導主事の学校訪問での指導が学力向上に向けて、非常に重要である。県や市町の指導主事の指導力向上に努めたい。

イ 不登校児童生徒への対策について市町の現状や取組の報告

・ 適応指導教室で不登校児童生徒への対応に取り組み、学校への登校につながっている事例も多いが、不登校児童生徒数が減少するまでには至っていないのが現状である。

・ 学年別の不登校児童生徒数の推移では中学校1年で明らかに増加し、中一ギャップが大きな課題である。課題解決に向けて、小中一貫校の新設等具体策を検討していきたい。



## 静岡県の子どもの学力向上のための提言

本県の子どもが、将来、個人として自立し、人との関わり合いを大切にし、社会のために行動できる「有徳の人」として活躍できるようにするために、「確かな学力」、「豊かな人間性」、「健康・体力」をバランスよく育むことが重要です。

全国学力・学習状況調査の目的は、学校における児童生徒への教育指導の充実や学習状況の改善等に役立てることであり、「確かな学力」の育成につながるものです。

そこで、次の5点について「オール静岡」として取り組んでいくことを提言します。

- 1 **学習指導要領が求める学力をより明確にして、授業改善に努めます**  
学校は、学習指導要領をもとにした教材研究をより一層深め、「子どもに付けたい力」を明確にして、これまでの授業を大切にしながら、授業改善に努めます。
- 2 **教員の指導力向上に努めます**  
県・市町教育委員会は、効果的な研修を実施するとともに県内外の特色ある教育実践の情報を提供するなど、教員の指導力向上に努めます。
- 3 **「全国学力・学習状況調査」の問題や結果を活用します**  
学校は、国語・算数（数学）の問題を解いたり、調査結果を分析したりして、学習指導要領が求める学力を確認するなど、子どもの「確かな学力」を育むために活用します。
- 4 **子どもが主体的に家庭学習に取り組む環境を大切にします**  
学校は、家庭と連携して、子どものがんばりや努力している姿を積極的に認め励ますなど、子どもが主体的に家庭学習に取り組む環境を大切にします。
- 5 **子どもの学びを支える取組を支援します**  
県・市町教育委員会は、質の高い読書活動や外部人材を活用した補充学習など、子どもの学びを支える取組を支援します。

平成 25 年 11 月 11 日

静岡県・政令市・市町教育委員会代表者会

沼津市、長泉町、静岡市、浜松市、富士市  
磐田市、函南町及び県の教育委員会教育長

## 提言 1 学習指導要領が求める学力をより明確にして、授業改善に努めます

- 学習指導要領の目標や内容（付けたい力）を子どもと共有しよう。
- 根拠を示して話す、読み手・聞き手を意識して説明する場を大切にしよう。
- 条件（文字数・時間・目的等）を示し、読んだり、書いたりする場を大切にしよう。
- 発展的な学習、実生活との関連を図った学習、補充的な学習を大切にしよう。
- 子ども自らが学習内容の理解を確認する場を大切にしよう。
- 教員自らが問題を作成するなどして、定着度を定期的に確認しよう。
- 習得した言葉や文字は、生活や授業の中で積極的に使うよう指導しよう。
- 個に応じた指導を積極的に取り入れよう。

## 提言 2 教員の指導力向上に努めます

- 「確かな学力」を確実に身に付けるために、研修主任研修会等を充実させます。
- 若手教員の指導を通して、教科等指導リーダーの育成に努めます。
- 校内研修の充実により、教科指導力の向上を図るため、地域支援課（仮称）の指導主事の学校訪問を積極的に行います。
- 県内外の特色ある学力向上に向けた教育実践例等の情報を提供します。

## 提言 3 「全国学力・学習状況調査」の問題や結果を活用します

- 問題を活用して、児童生徒（小5、中2）の求められる学力を確認しよう。
- 分析支援ソフトを活用して詳細な分析をし、児童生徒の学習環境を全教員で話し合ってみよう。
- 「全国学力・学習状況調査 報告書」やリーフレット・静岡県の報告を研修で活用しよう。
- フォローアップシステム（※1）を活用して、子どもの学力を把握し、指導に役立てよう。
- 総合教育センターがWEB上に公表するチア・アップシート等（※2）を活用して、子どもの学力を補充しよう。
- 個人票や分析支援ソフトの個人プロフィールを活用して、子どもや保護者に学習目標を持たせよう。
- 学校だよりやホームページで調査結果や対応策を家庭や地域に知らせよう。

## 提言 4 子どもが主体的に家庭学習に取り組む環境を大切にします

- 子どもが進んで家庭学習に取り組む習慣を大切にしよう。
- 学ぶ楽しさを味わわせるために、取り組む姿勢をほめよう。
- 時間を計画的に使い、学習に集中できる環境を大切にしよう。
- 教科の力を伸ばす家庭学習のポイントを共有しよう。

## 提言 5 子どもの学びを支える取組を支援します

- 質の高い読書活動を支援します。
- 地域住民や高校生等の外部人材の活用を推進するなど、学校の補充学習を支援します。

※1 フォローアップシステム…調査問題を教員がいち早く採点するとともに、子どもの学力を把握し、補充指導等を行うシステム

※2 チア・アップシート …学力の定着を図るために作成した10分程度でできる問題。  
チア・アップは「元気づける・活気づける」の意

## いじめの防止等のための基本的な方針（概要）

○ いじめ防止対策推進法(平成25年法律第71号)

(いじめ防止基本方針)

第11条 文部科学大臣は、関係行政機関の長と連携協力して、いじめの防止等のための対策を総合的かつ効果的に推進するための基本的な方針(以下「いじめ防止基本方針」という。)を定めるものとする。

2 いじめ防止基本方針においては、次に掲げる事項を定めるものとする。

- 一 いじめの防止等のための対策の基本的な方向に関する事項
- 二 いじめの防止等のための対策の内容に関する事項
- 三 その他いじめの防止等のための対策に関する重要事項

### 第1 いじめの防止等のための対策の基本的な方向に関する事項

- いじめ防止対策推進法制定の意義、基本理念、組織的対策
- いじめの定義、いじめの理解
- いじめの防止等に関する基本的考え方

### 第2 いじめの防止等のための対策の内容に関する事項

#### 1 いじめの防止等のために国が実施する施策

- いじめ防止基本方針の策定と組織等の設置等
  - ・ 国の基本方針の策定と、より詳細な指針の策定
  - ・ 法に基づく取組状況の把握と検証(「いじめ防止対策協議会(仮称)」の設置)
  - ・ 重大事態の調査組織等設置を支援するため、職能団体等との連絡体制構築
- いじめの防止等のために国が実施すべき施策
  - ① いじめの防止(豊かな心の育成、子供の主体的な活動の推進、いじめの防止等のための対策に従事する人材の確保・資質能力向上、調査研究等の実施、普及啓発)
  - ② 早期発見(教育相談体制の充実、地域や家庭との連携促進)
  - ③ いじめへの対処(多様な外部人材の活用等による問題解決支援、ネットいじめの対応)
  - ④ 教員が子供と向き合うことのできる体制の整備

#### 2 いじめの防止等のために地方公共団体が実施すべき施策

- 地域基本方針の策定
  - ・ 国の基本方針を参考に、条例などの形で、地域基本方針を定めることが望ましい
- いじめ問題対策連絡協議会の設置
  - ・ いじめ問題対策連絡協議会を設置することが望ましく、その構成員は、地域の実情に応じて決定
- 第14条第3項に規定する教育委員会の附属機関の設置
  - ・ 地域の実情に応じ、附属機関を設置することが望ましい
  - ・ この附属機関には、専門的な知識及び経験を有する第三者等の参加を図り、公平性・中立性が確保されるよう努めることが必要
- 地方公共団体が実施すべき施策
  - ・ 地方公共団体として実施すべき施策、学校の設置者として実施すべき施策

#### 3 いじめの防止等のために学校が実施すべき施策

- 学校いじめ防止基本方針の策定
  - ・ 国や地方公共団体の基本方針を参考に、自らの学校として、どのようにいじめの防止等の取組を行うかについての基本的な方向、取組の内容等を定める
- 学校におけるいじめの防止等の対策のための組織
  - ・ 学校におけるいじめの防止・早期発見・対処等、組織的な対応を行うため中核となる常設の組織。必要に応じて、外部専門家を活用
  - ・ いじめに関するわずかな兆候や懸念、児童生徒からの訴えを、教職員で抱え込まずにすべて当該組織に報告・相談し、当該組織を中核として組織で対応
- 学校におけるいじめの防止等に関する措置
  - i) いじめの防止
  - ii) 早期発見
  - iii) いじめに対する措置

## 4 重大事態への対処

### (1) 学校の設置者又は学校による調査

#### i) 重大事態の発見と調査

##### 【重大事態】

- ・ いじめにより児童生徒の生命、心身又は財産に重大な被害が生じた疑いがあると認めるとき：児童生徒が自殺を企図した場合等
  - ・ いじめにより児童生徒が相当の期間学校を欠席することを余儀なくされている疑いがあると認めるとき：不登校の定義を踏まえ年間30日を目安とし、一定期間連続して欠席しているような場合などは、迅速に調査に着手
- ※ 児童生徒や保護者からいじめられて重大事態に至ったという申立てがあったとき：重大事態が発生したものととして報告・調査等にあたる

○調査主体：学校の設置者又は学校

○調査を行うための組織：

- ・ この組織は、職能団体や大学、学会からの推薦等により専門的知識及び経験を有する第三者の参加を図り、調査の公平性・中立性を確保するよう努める
- ・ 学校の設置者が調査主体となる場合：公立学校の場合、第14条第3項の附属機関を調査組織とすることが望ましい。この附属機関は平時からの設置が望ましい
- ・ 学校が調査主体となる場合：学校に置かれた「いじめの防止等の対策のための組織」を母体とし、事態の性質に応じて適切な専門家を加えるなどの方法も考えられる

○事実関係を明確にするための調査の実施

- ・ 学校の設置者・学校の、たとえ不都合なことがあつたとしても事実にしつかりと向き合おうとする姿勢が重要

ア) いじめられた児童生徒からの聴き取りが可能な場合：いじめられた児童生徒や情報を提供してくれた児童生徒を守ることを最優先とした調査実施

イ) いじめられた児童生徒からの聴き取りが不可能な場合：当該児童生徒の保護者の要望・意見を十分に聴取

- ※ 自殺事案の調査は、「児童生徒の自殺が起きたときの調査の指針」を参考とする。なお、国は当該指針の必要な見直しを速やかに検討する

#### ii) 調査結果の提供及び報告

① いじめを受けた児童生徒及びその保護者に対する情報を適切に提供する責任

- ・ 学校の設置者又は学校は、いじめを受けた児童生徒及びその保護者に対して、事実関係等その他の必要な情報を適切に提供する責任を有する
- ・ 質問紙調査の実施により得られたアンケートについては、いじめられた児童生徒又はその保護者に提供する場合があることをあらかじめ念頭におき、調査に先立ち、その旨を調査対象となる在校生やその保護者に説明する等の措置が必要

② 調査結果の報告

- ・ 希望に応じて、いじめを受けた児童生徒又はその保護者の所見を調査結果の報告に添える

### (2) 地方公共団体の長等の再調査及び措置

#### i) 再調査

- ・ 職能団体や大学、学会からの推薦等により専門的知識及び経験を有する第三者の参加を図り、調査の公平性・中立性を確保するよう努める
- ・ 再調査の主体は、いじめを受けた児童生徒及びその保護者に対して、情報を適切に提供する責任がある

#### ii) 再調査の結果を踏まえた措置等

- ・ 再調査の結果を踏まえた必要な措置を講ずる

### 第3 その他いじめの防止等のための対策に関する重要事項

- ・ 国は、当該基本方針の策定から3年の経過を目途として、法の施行状況等を勘案して、基本方針の見直しを検討し、必要があると認められるときは、その結果に基づいて必要な措置を講じる

平成23年度児童生徒の問題行動等生徒指導上の諸問題に関する調査より抜粋  
静岡県公立小中学校の不登校の状況

別紙4

(学校教育課 小中学校教育室)

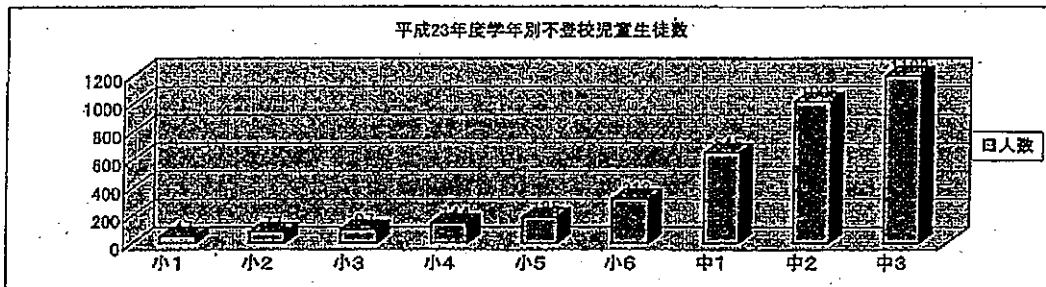
1 小中学校の不登校(年間30日以上欠席者)の推移

|     | 18年度  | 19年度  | 20年度  | 21年度  | 22年度  | 23年度  |
|-----|-------|-------|-------|-------|-------|-------|
| 小学校 | 746   | 916   | 869   | 850   | 855   | 868   |
| 県割合 | 0.35% | 0.43% | 0.41% | 0.40% | 0.41% | 0.42% |
| 国割合 | 0.33% | 0.34% | 0.32% | 0.32% | 0.32% | 0.33% |
| 中学校 | 2,910 | 3,135 | 3,147 | 3,061 | 2,879 | 2,840 |
| 県割合 | 2.82% | 3.04% | 3.07% | 3.00% | 2.86% | 2.80% |
| 国割合 | 2.86% | 2.91% | 2.89% | 2.77% | 2.73% | 2.64% |
| 計   | 3,656 | 4,051 | 4,016 | 3,911 | 3,734 | 3,708 |

2 学年別不登校児童生徒数例) 小2の場合; 77人中、継続者19人が占める割合。19/77\*100

※表内の数は人数 ( ) 内は前年度から不登校が継続している児童生徒の割合

| 学年   | 小1 | 小2      | 小3       | 小4       | 小5       | 小6       | 中1       | 中2         | 中3         |
|------|----|---------|----------|----------|----------|----------|----------|------------|------------|
| 23年度 | 47 | 77(23%) | 97(32%)  | 144(33%) | 185(39%) | 318(44%) | 645(27%) | 1,006(48%) | 1,189(63%) |
| 22年度 | 63 | 52(26%) | 114(35%) | 134(54%) | 246(45%) | 246(42%) | 600(28%) | 1,079(48%) | 1,200(62%) |



3 不登校となったきっかけと考えられる状況 (\*複数回答可)

| 区分      | 小学生                     |       | 中学校 |       |       |
|---------|-------------------------|-------|-----|-------|-------|
|         | 人数                      | 割合    | 人数  | 割合    |       |
| 学校に係る状況 | 1 いじめ                   | 11    | 82  |       |       |
|         | 2 いじめを除く友達関係をめぐる問題      | 78    | 541 |       |       |
|         | 3 教職員との関係をめぐる問題         | 32    | 36  |       |       |
|         | 4 学業の不振                 | 74    | 243 | 310   | 1,225 |
|         | 5 進路にかかる不安              | 10    |     | 51    |       |
|         | 6 クラブ活動、部活動等への不適応       | 1     |     | 77    |       |
|         | 7 学校のきまり等をめぐる問題         | 8     |     | 69    |       |
|         | 8 入学、転編入学、進級時の不適応       | 29    |     | 59    |       |
| 家庭に係る状況 | 9 家庭の生活環境の急激な変化         | 71    | 133 |       |       |
|         | 10 親子関係をめぐる問題           | 201   | 311 | 315   | 581   |
|         | 11 家庭内の不和               | 39    | 133 |       |       |
| 本人に係る状況 | 12 病気による欠席              | 64    | 191 |       |       |
|         | 13 あそび・非行               | 10    | 240 |       |       |
|         | 14 無気力                  | 184   | 704 | 760   | 2,498 |
|         | 15 不安など情緒的混乱            | 293   |     | 726   |       |
|         | 16 意図的な拒否               | 39    |     | 193   |       |
|         | 17 上記のいずれかにも該当しない、本人の問題 | 114   |     | 388   |       |
| 18 その他  | 110                     |       | 124 |       |       |
| 19 不明   | 24                      |       | 87  |       |       |
| 合計      |                         | 1,392 |     | 4,515 |       |

4 不登校児童生徒への指導結果状況

| 区分                                   | 小学校 |      | 中学校   |      |
|--------------------------------------|-----|------|-------|------|
|                                      | 人数  | %    | 人数    | %    |
| 指導の結果、登校する(できる)ようになった児童生徒            | 206 | 23.7 | 594   | 20.9 |
| 指導中の児童生徒                             | 662 | 76.3 | 2,246 | 79.1 |
| 継続した登校には至らないものの好ましい変化が見られるようになった児童生徒 | 189 | 21.8 | 523   | 18.4 |
| 計                                    | 868 |      | 2,840 |      |

## 不登校児童生徒に対する対応について

(学校教育課小中学校教育室)

### 1 スクールカウンセラーが不登校に関する相談に対応した件数の推移

| 年度       | 21年度   |        | 22年度   |        | 23年度   |       | 24年度   |       |
|----------|--------|--------|--------|--------|--------|-------|--------|-------|
| 相談件数総数   | 13,685 |        | 12,729 |        | 12,615 |       | 11,835 |       |
| 内訳       | 小学校    | 中学校    | 小学校    | 中学校    | 小学校    | 中学校   | 小学校    | 中学校   |
| 児童生徒(相談) | 483    | 3,184  | 421    | 2,828  | 515    | 2,900 | 493    | 2,338 |
| 保護者(相談)  | 1,102  | 2,915  | 990    | 2,756  | 935    | 2,532 | 1,046  | 2,568 |
| 教職員(助言等) | 1,264  | 4,737  | 1,136  | 4,598  | 1,194  | 4,539 | 1,197  | 4,193 |
| 計        | 2,849  | 10,836 | 2,547  | 10,182 | 2,644  | 9,971 | 2,736  | 9,099 |

### 2 平成 23 年度 指導の結果登校する又は登校できるようになった児童生徒

※平成 23 年度児童生徒の問題行動等生徒指導上の諸問題に関する調査結果(指定都市を含む)より抜粋

|     | 学校総数  | 不登校児童生徒<br>在籍校 | 児童生徒総数  | 不登校<br>生徒数 | 指導の結果登校する又はできるよう<br>になった児童生徒 |
|-----|-------|----------------|---------|------------|------------------------------|
| 小学校 | 519 校 | 297 校 (57.2%)  | 206,431 | 868        | 206 (23.7%)                  |
| 中学校 | 265 校 | 236 校 (89.1%)  | 101,583 | 2,840      | 594 (20.9%)                  |

### 3 「指導の結果登校する又は登校できるようになった児童生徒」に特に効果があった学校の対応として「スクールカウンセラー等が専門的に指導にあたった」と回答した学校数

※平成 23 年度児童生徒の問題行動等生徒指導上の諸問題に関する調査結果(指定都市を含む)より抜粋

|     | 静岡県         | 国                  |
|-----|-------------|--------------------|
| 小学校 | 72 校 (24%)  | 2,139 校<br>(22.8%) |
| 中学校 | 180 校 (76%) | 5,065 校<br>(58.2%) |

( )内の割合は、回答した学校数/不登校児童生徒在籍校数

## グランドデザインに関するアンケート結果等

(学校教育課小中学校教育室)

### 1 グランドデザインに関する今年度までの経緯

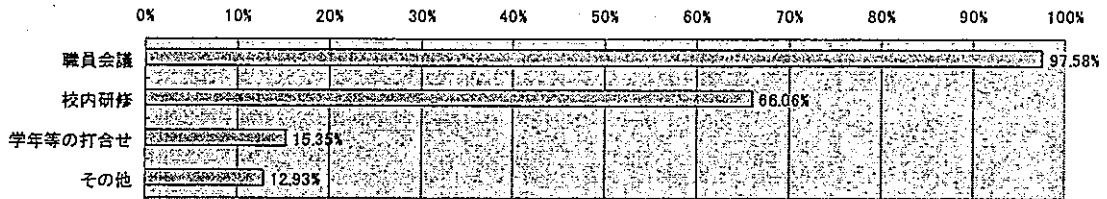
- (1) 平成24年10月 グランドデザインの作成要綱の見直し
  - ・PDCAサイクルのもと、児童生徒や地域の実態に基づき、自校の教育活動を重点化した「特色ある学校づくり」をグランドデザインに明確に示すことで、特色ある学校づくりにつながることを鑑み、グランドデザインの作成要綱の見直しに着手した。
- (2) 平成24年11月20,27日 教育課程編成・実施研修協議会
  - ・主幹教諭・教務主任に作成要綱の変更点について説明
- (3) 平成24年11月28,29日 校長会理事会
  - ・作成要綱の変更点について説明
- (4) 平成25年5月15日 WEBページの掲載依頼
  - ・グランドデザインのWEBページ掲載を小中学校に依頼
- (5) 平成25年6月20日 校長会理事会
  - ・グランドデザイン見直しの周知を依頼
- (6) 平成25年6月28日 グランドデザインに関わる調査を小中学校に依頼
  - ・グランドデザインの有効性や活用方法について情報を整理し、今後のグランドデザインの効果的な活用に関する基礎資料とするため調査を実施した。
- (7) 平成25年9月13日 教育課程分析会
  - ・グランドデザインの分析資料作成(別紙)
- (8) 静岡県校長地区代表者学力向上会議
  - ア 日時 平成25年10月15日(火) 午前10時～
  - イ 内容 グランドデザインの活用と成果・課題について
    - ・重点を絞って学校としての特色を出していくことを意識し、地域・保護者と教育課題を共有することに役立った。
    - ・グランドデザインは、学校経営書のように詳しくはないが、できるだけシンプルで、アピールできるよう工夫することができた。
    - ・重点の明確化するために、職員で共有することはもちろんであるが、自分の考えを整理することができた。
    - ・グランドデザインを使用して、学校の課題と取組を説明し、同一步調で子どもに関わるすることができた。

(別紙)

### グランドデザインに関するウェブアンケート結果

問1 貴校の「グランドデザイン」についてお答えください。

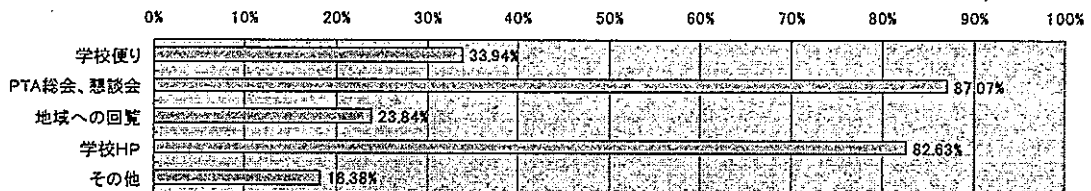
(1) 学校経営目標達成に向けた教職員の共通理解を図るためにどのような場でグランドデザインを活用していますか。(複数選択)



その他 (自由記述から抜粋)

- ・教職員人事評価に係る面談で、個々の教職員の分掌とグランドデザインとを関連づけている。
- ・学校評議員との会合や民生委員との懇談会等で、学校長の経営方針を説明するのに活用している。

(2) グランドデザインの公表をどのように行っていますか。(複数選択)

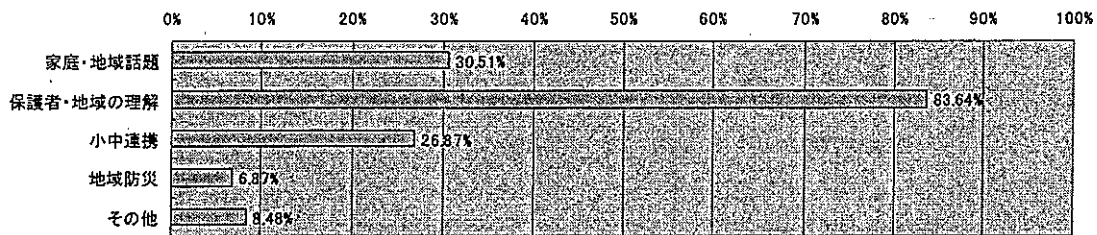


その他 (自由記述から抜粋)

- ・民生委員や学校評議員との懇談会で資料として配付している。
- ・地域での会合の度に説明・配布している。
- ・全家庭に配布するようにしている。



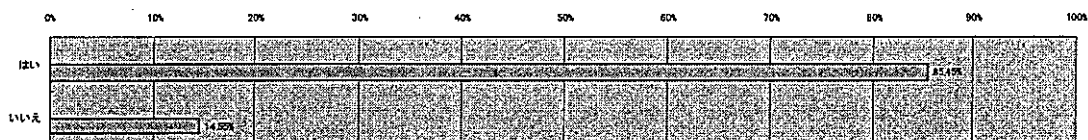
(3) グランドデザインを公表することによって家庭・地域との連携が図れた具体的な事例がありましたか。(複数選択)



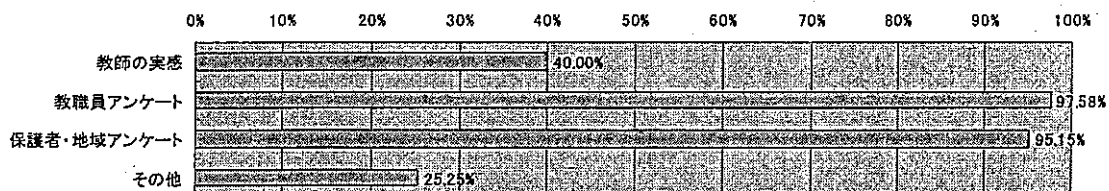
その他 (自由記述から抜粋)

- ・PTA 会長はじめ、役員の方々が学校の経営目標を PTA の会合で口にし、啓発役の一端を担ってもらっている。
- ・学校の重点目標を発信することにより、学校の経営方針について理解が深まっている。

(4) PDCA サイクルの中の目指す子どもの姿に、数値目標を設定していますか。

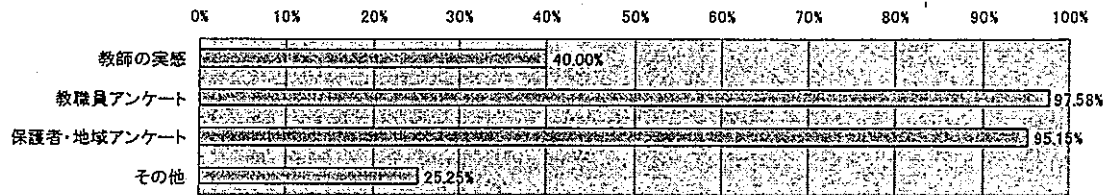


(5) 目指す子どもの姿の数値目標設定方法 (自由記述から抜粋)



- ・目指す子どもの姿から理想とする数値目標を設定し、前年度の学校評価アンケートにおける達成度を参考にして本年度の数値を決定している。
- ・前年度の達成率、「有徳の人」づくりアクションプラン、学校教育課の目標を参考に子どもが努力すれば実現可能な数値目標を設定している。

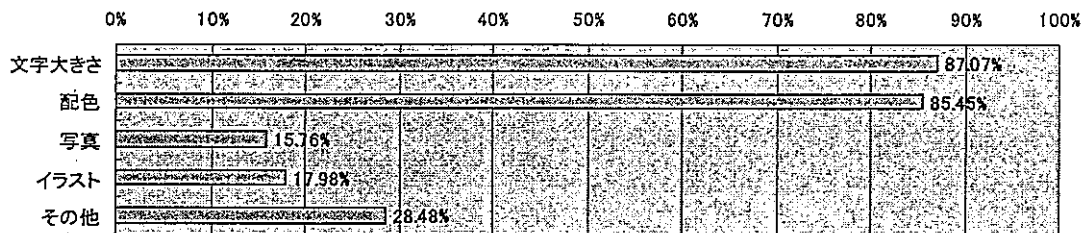
(6) 目指す子どもの姿は、どのような方法で評価を行っていますか。



その他（自由記述から抜粋）

- ・子どもへのアンケート
- ・全国学力・学習状況調査、CRT 調査、定着度調査、QU 調査の結果
- ・教職員アンケート

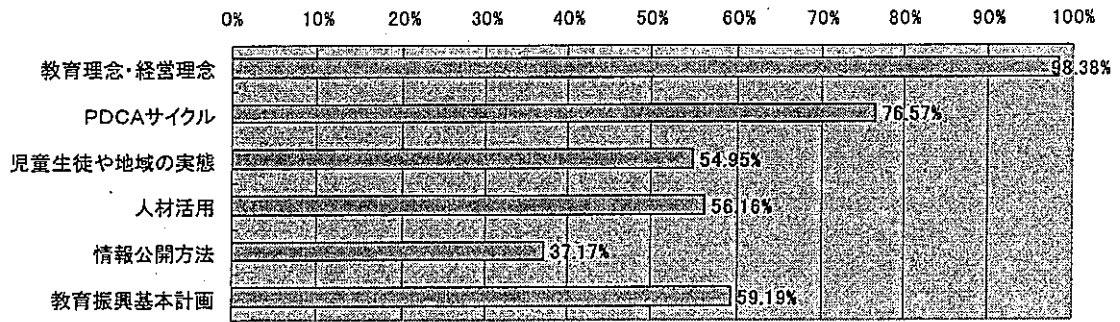
(7) 読みやすいグランドデザインを作成するために、どのようなことに留意していますか。（優先順位の高いもの2つを選択）



その他（自由記述から抜粋）

- ・内容を構造化し、図を用いるなど、わかりやすさを最優先している。
- ・PDCA サイクルを基盤として推進していくことが分かるような配置にしている。
- ・簡潔で、見て分かりやすくしている。

問2 貴校の「グランドデザイン」に記載されている事項を選択してください。



平成26年度静岡県立特別支援学校高等部及び高等部専攻科  
入学者選考の実施

(学校教育課 特別支援教育室)

(要旨)

平成26年度静岡県立特別支援学校高等部入学者選考及び平成26年度静岡県立特別支援学校(視覚障害・聴覚障害)高等部専攻科入学者選考の実施について次のとおり告示する。

(告示内容)

第1 静岡県立特別支援学校高等部入学者選考

1 募集定員

高等部の各学校、学科ごとの募集定員は、別に公示する。

2 志願資格

入学を志願することができる者は、学校教育法施行令(昭和28年政令第340号)第22条の3に定められた障害を有する者で、次の(1)から(3)までのいずれかに該当するものとする。

(1) 平成26年3月に特別支援学校の中学部又は中学校を卒業見込みの者

(2) 特別支援学校の中学部又は中学校を卒業した者

(3) 学校教育法施行規則(昭和22年文部省令第11号)第95条の各号のいずれかに該当する者

3 願書受付期間、検査実施日等

(1) 一般選考

| 学 校  | 願書受付期間                                | 検査実施日   | 合格発表日            |
|--|---------------------------------------|---------|------------------|
| 静岡県立浜松視覚特別支援学校<br>(本校、沼津分室、静岡分室)<br>静岡県立沼津聴覚特別支援学校<br>静岡県立天竜特別支援学校 | 平成26年<br>2月18日(火)から<br>2月20日(木)午後3時まで | 3月5日(水) | 3月14日(金)<br>正午以降 |

|  |   |              |                      |
|--|---|--------------|----------------------|
| 静岡県立御殿場特別支援学校<br>静岡県立沼津特別支援学校<br>静岡県立富士特別支援学校<br>静岡県立清水特別支援学校<br>静岡県立静岡北特別支援学校<br>静岡県立藤枝特別支援学校<br>静岡県立袋井特別支援学校<br>静岡県立浜北特別支援学校<br>静岡県立浜松特別支援学校<br>静岡県立浜名特別支援学校<br>静岡県立東部特別支援学校<br>静岡県立中央特別支援学校<br>静岡県立西部特別支援学校 | 平成 26 年<br>1 月 29 日 (水) から<br>1 月 31 日 (金) 午後 3 時まで | 2 月 12 日 (水) | 2 月 21 日 (金)<br>正午以降 |
| 静岡県立東部特別支援学校伊豆高原分校<br>静岡県立沼津特別支援学校伊豆田方分校<br>静岡県立富士特別支援学校富士宮分校<br>静岡県立静岡北特別支援学校南の丘分校<br>静岡県立藤枝特別支援学校焼津分校<br>静岡県立袋井特別支援学校御前崎分校<br>静岡県立浜松特別支援学校城北分校   | 平成 26 年<br>1 月 7 日 (火) から<br>1 月 9 日 (木) 午後 3 時まで   | 1 月 16 日 (木) | 1 月 29 日 (水)<br>正午以降 |
| 静岡県立沼津特別支援学校愛鷹分校<br>静岡県立東部特別支援学校伊豆松崎分校<br>静岡県立袋井特別支援学校磐田見付分校   |   | 1 月 17 日 (金) |                      |

## (2) 再募集

すべての特別支援学校高等部で一般選考を実施し、その結果、合格者が募集定員に満たなかった学校において再募集を実施する。

再募集の実施及び募集人数は、一般選考合格者の発表後、各学校へ希望者が問い合わせる。

## 4 その他

詳細については、平成26年度静岡県立特別支援学校高等部入学者選考実施要領による。

## 第2 静岡県立特別支援学校（視覚障害・聴覚障害）高等部専攻科入学者選考

### 1 募集定員

専攻科の各学校における学科ごとの募集定員は、別に公示する。

### 2 志願資格

入学を志願できる者は、学校教育法施行令第22条の3に定められた障害を有する者で、次の(1)から(3)までのいずれかに該当するものとする。

- (1) 平成26年3月に特別支援学校の高等部又は高等学校を卒業見込みの者
- (2) 特別支援学校の高等部又は高等学校を卒業した者
- (3) 学校教育法施行規則第150条の各号のいずれかに該当する者

### 3 願書受付期間、検査実施日等

#### (1) 一般選考

| 学 校                              | 願書受付期間                                    | 検査実施日   | 合格発表日            |
|----------------------------------|---|---------|------------------|
| 静岡県立浜松視覚特別支援学校<br>静岡県立沼津聴覚特別支援学校 | 平成 26 年<br>2月18日(火) から<br>2月20日(木) 午後3時まで | 3月5日(水) | 3月14日(金)<br>正午以降 |

#### (2) 再募集

静岡県立浜松視覚特別支援学校及び静岡県立沼津聴覚特別支援学校の専攻科で一般選考を実施し、その結果、合格者が募集定員に満たなかった学校において再募集を実施する。

再募集の実施及び募集人数は、一般選考合格者の発表後、各学校へ希望者が問い合わせる。

### 4 その他

詳細については、平成26年度静岡県立特別支援学校（視覚障害・聴覚障害）高等部専攻科入学者選考実施要領による。

(件名)

平成26年度静岡県立特別支援学校高等部入学者選考及び  
平成26年度静岡県立特別支援学校（視覚障害・聴覚障害）  
高等部専攻科入学者選考に関わる要領及び要項

---

(特別支援教育室)

(要旨)

平成26年度静岡県立特別支援学校高等部入学者選考及び平成26年度静岡県立特別支援学校（視覚障害・聴覚障害）高等部専攻科入学者選考を実施するにあたり、別添のとおり実施要領及び要項を定めた。

(件 名)

三ヶ日青年の家の指定管理者の指定と引継ぎについて

(社会教育課)

1 概 要

平成 26 年度からの三ヶ日青年の家の指定管理者について、9 月県議会定例会の議決により、三ヶ日フィールドパートナーズが指定された。

今後、3 月末まで、現指定管理者と次期指定管理者の間で引継ぎを行っていく。

2 引継ぎについて

(1) 引継状況の確認方法

ア 引継実施時の記録簿を作成し、県、現指定管理者、次期指定管理者（以下「三者」という。）で確認する。

イ 安全対策に関する引継ぎには県職員が立ち会う。

ウ 安全対策に関する書面による引継ぎ時に、野外活動におけるリスクマネジメントに詳しい外部専門家に立会いを依頼する等し、単なる書類上の説明だけに留まることがないように、記述の主旨、ポイント等の指導助言を受ける。

エ 月 1 回引継打合せ会を開催し、三者で引継状況の確認、問題点の協議等を行う。

(2) 安全対策委員会による引継状況の確認

ア 安全管理体制の引継状況を確認… 3 月中旬開催予定

イ 次期指定管理者による活動プログラムの実演

(7) 4 月から実施することになる陸上プログラムにおける団体への指導を実演させ、安全性を確認する。

(イ) 海洋プログラムは、社会教育課が現地確認を行い、映像記録等により報告する。

3 引継スケジュール

|        | 10月                   | 11月                  | 12月                  | 1月            | 2月                                   | 3月                         |
|--------|-----------------------|----------------------|----------------------|---------------|--------------------------------------|----------------------------|
| 全<br>体 | 議決<br>三者打合せ<br>引継協定締結 | 三者打合せ<br>消防等<br>合同訓練 | 三者打合せ                | 三者打合せ         | 三者打合せ                                | 三者打合せ<br>基本協定締結<br>安全対策委員会 |
| 総務系    | 総務関係/全般/引継書説明/書類確認等   |                      |                      | 総務関係/全般/書類手続等 |                                      |                            |
| 指導系    | 海洋活動/マニュアル説明/指導・救助実技  |                      | 陸上活動/マニュアル説明/指導・救助実技 |               | 海洋・陸上活動/指導・救助実技習熟/確認<br>海洋活動/指導・救助実技 |                            |
|        | 指導関係/引継書説明/書類確認等      |                      |                      | 指導関係/全般/書類手続等 |                                      |                            |

※ ◯ …主に現指定管理者の説明等    ◯ …主に次期指定管理者の習得等



「地域の青少年声掛け運動」声掛け運動アンバサダーの委嘱

(社会教育課)

1 趣旨

本運動を推進する上で、より一層の県民参加型の運動としての展開及び青少年を地域で守り育てる意識の高揚を図るため、この度、声掛け運動アンバサダー（以下「アンバサダー」という。）を設置し、その初代アンバサダーとして、本県伊豆の国市に居住し、地元の社会貢献に寄与する女優の藤田弓子氏に委嘱する。

2 委嘱式

平成 25 年 11 月 22 日（金） 午後 1 時 25 分～午後 1 時 40 分

裾野市民文化センター「大ホール」

※ 大会名「平成 25 年度子ども・若者育成支援強調月間静岡県大会」内にて  
委嘱

3 委嘱者

静岡県教育委員会教育長

4 被委嘱者

女優 藤 田 弓 子 氏

5 任期

2 年（平成 25 年 11 月 22 日から平成 27 年 3 月 31 日）

※ 再委嘱を妨げない。

6 アンバサダーの活動

- (1) 声掛け運動など青少年の健全育成に資する活動に係る広報活動
- (2) 声掛け運動など青少年の健全育成に資する活動に対する意見又は助言
- (3) 静岡県等の P R 媒体への情報掲載

7 成果目標

富士山世界遺産登録を記念し、平成 28 年までに 377,600 人の参加者をを目指す。

※ H24 年度末～333,966 人