

K-RELEASE

企業局情報通信

K-RELEASE

VOL.189

静岡県企業局

● 電話 054-221-2153

● F A X 054-251-5381

発行 令和2年2月25日

柿田川管路ウォーキングを開催しました！

企業局の広報活動の一環として、1月25日(土)に柿田川管路ウォーキングを開催しました。当日は天候にも恵まれ、ウォーキング日和となりました。県内から31名の御参加をいただきました。

昨秋に実施した太田川ダムウォーキングイベントに続き、今回の柿田川ウォーキングイベントも、企業局の事業や施設の仕組みを知っていただく良い機会となりました。

当日の様子は、静岡新聞に取り上げられました。

スタート

ウォーキングコース(全長約6km)

ゴール

企業局東部事務所柿田川支所



中島浄水場見学の様子



堂庭取水場見学の様子



柿田川公園散策の様子

柿田川公園

中島浄水場内の施設見学の後、管路に沿って柿田川公園までのウォーキングを行いました。

途中の堂庭取水場では、マンホールの中を見たり、昨年10月の台風19号で被災した駿豆水道の水道管の実物を見学したりするなど、普段は見ることのできない施設を見学し、参加者の皆様は大変満足した様子でした。

< 柿田川支所での記念撮影 >



< 参加者からの主な声 >

- ・ウォーキングしながら「この下に水道管が・・・。」と想像できて楽しかった。
- ・普段見られない所を見ることができて、水道水の大切さを痛感した。
- ・普段通ることのない道をウォーキングできて、とても楽しかった。
- ・開始までの待ち時間に見たビデオ映像がきれいだった。楽しく学ぶことができた。
- ・来年もこのようなイベントがあればぜひ参加したい。

浄水発生土処理の長期契約導入でコスト縮減

～入札方式の見直しで約3百万円の縮減を実現！～

企業局ではこれまで、浄水汚泥の処理業務について2～3か月を1つの単位とし、年間4～6件の発注を行っていましたが、競争原理の向上と入札契約事務及び監督検査事務の軽減が課題となっていました。

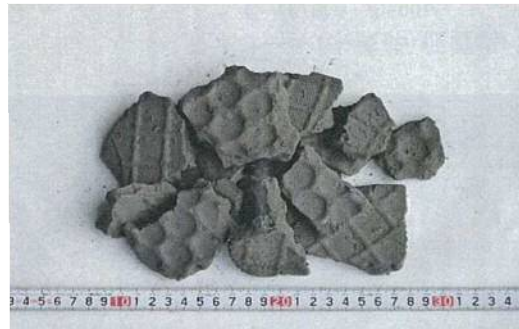
そこで、スケールメリットによる競争原理の向上や新規業者の参入を期待して、厚原浄水場の「脱水ケーキ」を対象に、令和元年度の下半期6か月を1つの単位とした「WTO政府調達協定に基づく特定調達契約」（以下「WTO案件」という）での発注を試行的に実施しました。

その結果、落札率の低下による処理費用の縮減効果と、入札契約事務及び監督検査事務の効率化が図られ、昨年度比で約300万円のコスト縮減を実現することができました。

今後もこの「WTO案件」としての発注を継続するとともに、他の浄水場での導入も検討し、引き続き、試行の効果について検証を継続していきます。

コスト縮減のポイント！

- ◎長期契約
- ◎スケールメリット
- ◎事務軽減



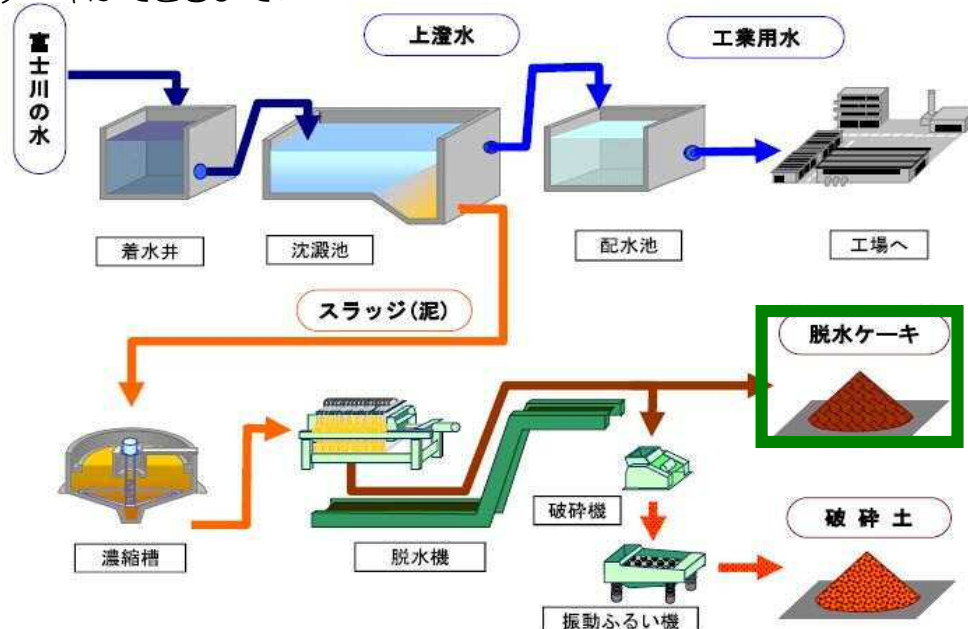
←脱水ケーキ

<脱水ケーキとは>

河川の水を浄水処理する時に沈殿した発生土（泥）を、濃縮、脱水した状態に処理したものです。「脱水ケーキ」は産業廃棄物中間処理施設で処理し、建設工事の盛土材として再利用しています。

厚原浄水場では、「脱水ケーキ」の一部を更に破碎、ふるい分けし、「破碎土」の状態にもしています。「破碎土」は肥料を混ぜて、園芸用土として使われたりしています。

<脱水ケーキができるまで>



富士川浄水場を一般開放します

企業局東部事務所では、毎年、富士川浄水場を一般開放し、浄水場の桜を一般公開しています。富士山を背景に、満開の桜は絶景です。みなさん、富士川浄水場でお花見をお楽しみください！



日時：令和2年4月4日（土）（予定）

午前 10 時から午後3時（雨天中止）

場所：富士川浄水場内

※日時は3月上旬に決定しHPに掲載します

<お問合せ> 富士川浄水場（静岡県企業局東部事務所）
 富士市中之郷 2100 番地 電話番号 0545-81-1360

<HPアドレス> <https://www.pref.shizuoka.jp/kigyou/toubu/toubu-information.html>

「駿河湾フェリー」からのお知らせ

期間限定 駿河湾フェリーで行く、サンセット&トワイライトクルーズ。



駿河湾フェリーでは、
 2月2日から3月 22 日までの
土・日・祝日の第4便において
「ドラマチック富士山クルーズ」
 を実施しています♪

富士山と駿河湾が美しく染まる
 夕焼け・黄昏の時間帯に、静岡県
 産食材を使用したオリジナルカク
 テルやオードブルを、駿河湾フェ
 リーの2階特別室で販売していま
 す。

赤く染まる富士山と駿河湾に沈む
 夕陽を眺めながら、特別なひと
 ときをぜひお楽しみください！

* 詳細は、駿河湾フェリー・ホーム
 ページをご確認ください。

富士サンセットバーラウンジ
2階特別室にバーカウンターを設置し、ドラマチック富士山クルーズにインスパイアされたオリジナルカクテルをお楽しみいただけます。シェイカーを振るのは日本バーテンダー協会静岡県本部長の西本孝夫氏。

料金 大人周遊(往復)乗船料+特別室入場料+カクテル1杯のセット
2,000円(税込)【カクテル2杯目以降 500円/杯】
※イベントは清水港発・土曜帰船日-清水港発の両方クルーズとなります。(計2.5時間)
 オリジナルを含むカクテル各種ほか、静岡産クラフトビールやソフトドリンクなどもご用意しております。

オードブルdeシズオカ
静岡県内の食材を使ったオリジナルオードブルをご用意。
 ふじのくに食の郷づくり仕事人である、ホテルグレスト清水の西本一敏シェフ渾身の逸品です。

料金 オリジナルオードブル3種セット **1,000円**(税込)
○オードブルは数に限りがございます。また、予約ページからお取り寄せの予約をおすすめします。
 ○お支払い日は各実施日に清水マリンターミナル内に設置される特設カウンターにてお支払いいたします。
 ○ご予約の対象となるのはオードブルdeシズオカのチケットのみとなります。
 ※ご予約はこちらから

実施日 2020年 2月2日(日)～3月22日(日) 土・日・祝日の第4便のみ
(清水発着16:20～土曜帰船17:30※土曜発着17:45～清水発着18:55)

チケット販売 イベントのチケットはフェリー乗り場前、清水マリンターミナル内、各実施日に設置される特設カウンターでお買い求めください。
(特設カウンター 営業日時) 各実施日 15:30～16:00

※本企画は、第4回(年間)キャッシュバックキャンペーンに連動した企画となります。
 ※富士サンセットバーラウンジチケットご購入のお席は乗船前にアンケートへのご記入をお願いいたします。
 ※本企画は、第4回(年間)キャッシュバックキャンペーンに連動した企画となります。
 ※富士川浄水場の第4回(17:45発)に乗船のお客は、乗船料+500円(バーラウンジ特別室へ)の入金が可能です。
 ※大人料金の半額(小児半額)は、予約特典の乗船料とは別です。お申し込み料2500円(乗船料500円)のチケットへのご入金が可能です。
 なお、第4回(年間)キャッシュバックキャンペーンは、ご利用いただけます。

水道事業の業務状況(令和2年1月27日現在)

1月の使用水量は、前年度同期で駿豆水道は93.2%、榛南水道は98.2%、遠州水道は90.9%と減少し、全体では91.8%となっています。(単位：千m³、%)

水道名	基本水量(日量)		基本水量 a		使用水量 b		使用率 b/a
			1月分	累計	1月分	累計	累計
駿豆	当該年度	100	3,100	30,600	918	9,219	30.1
	前年度同期	100	3,100	30,600	985	9,722	31.8
	前年度同期比	100.0	100.0	100.0	93.2	94.8	
榛南	当該年度	27	837	8,262	470	4,672	56.5
	前年度同期	27	837	8,262	478	4,767	57.7
	前年度同期比	100.0	100.0	100.0	98.2	98.0	
遠州	当該年度	292	9,055	89,383	5,023	49,244	55.1
	前年度同期	292	9,055	89,383	5,523	50,382	56.4
	前年度同期比	100.0	100.0	100.0	90.9	97.7	
合計	当該年度	419	12,992	128,245	6,411	63,135	49.2
	前年度同期	419	12,992	128,245	6,986	64,871	50.6
	前年度同期比	100.0	100.0	100.0	91.8	97.3	

工業用水道事業の業務状況(令和2年1月27日現在)

1月の使用水量は、前年度同期比で、東駿河湾工水は101.7%と増加しましたが、柿田川工水は98.7%、富士川工水は19.9%、静清工水は91.3%、中遠工水は97.5%、西遠工水は98.4%、湖西工水は99.5%と減少し、全体では87.0%となっています。(単位：千m³、%)

工水名	基本水量(日量)		基本水量 a		使用水量 b		使用率 b/a
			1月分	累計	1月分	累計	累計
柿田川	当該年度	100	3,100	30,600	2,939	29,379	96.0
	前年度同期	100	3,100	30,600	2,977	29,485	96.4
	前年度同期比	100.0	100.0	100.0	98.7	99.6	
富士川	当該年度	105	3,252	32,097	449	11,323	35.3
	前年度同期	105	3,252	31,918	2,258	21,926	68.7
	前年度同期比	100.0	100.0	100.6	19.9	51.6	
東駿河湾	当該年度	367	11,389	112,767	6,797	74,994	66.5
	前年度同期	370	11,455	113,829	6,682	77,779	68.3
	前年度同期比	99.4	99.4	99.1	101.7	96.4	
静清	当該年度	52	1,553	15,654	924	10,739	68.6
	前年度同期	52	1,572	15,718	1,012	11,399	72.5
	前年度同期比	98.8	98.8	99.6	91.3	94.2	
中遠	当該年度	42	1,309	12,973	417	4,669	36.0
	前年度同期	42	1,316	13,079	427	5,026	38.4
	前年度同期比	99.5	99.5	99.2	97.5	92.9	
西遠	当該年度	35	1,046	10,645	537	6,154	57.8
	前年度同期	41	1,228	12,370	545	6,625	53.6
	前年度同期比	85.2	85.2	86.1	98.4	92.9	
湖西	当該年度	17	496	4,996	295	3,217	64.4
	前年度同期	17	508	5,097	297	3,087	60.6
	前年度同期比	97.6	97.6	98.0	99.5	104.2	
合計	当該年度	717	22,145	219,732	12,357	140,476	63.9
	前年度同期	727	22,431	222,611	14,198	155,326	69.8
	前年度同期比	98.7	98.7	98.7	87.0	90.4	