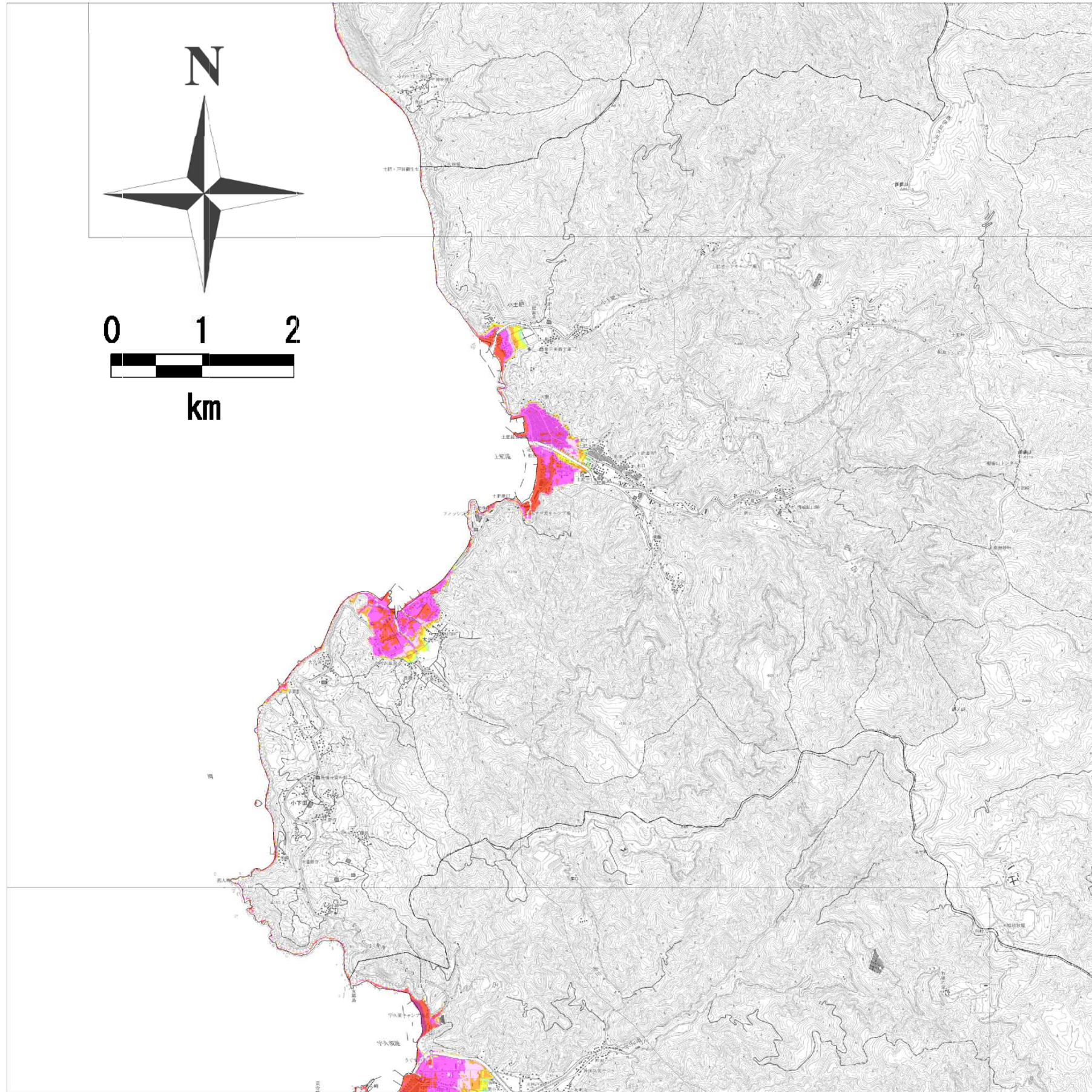


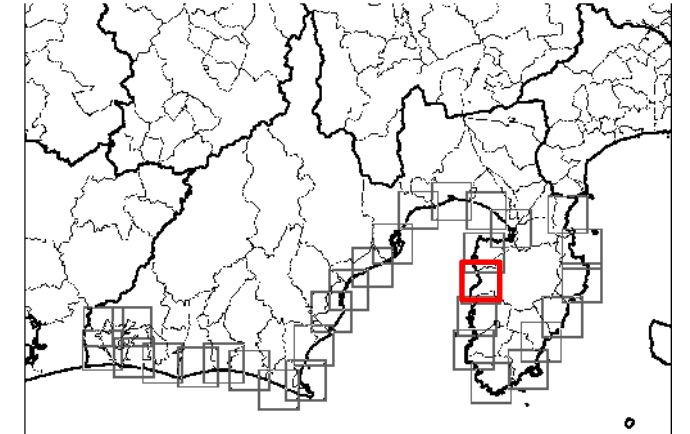
# 南海トラフ巨大地震(ケース⑧) 最大浸水深図 (m)

## 2 1 伊豆市



### 最大浸水深(m)

20	以上
10	- 20
5	- 10
3	- 5
2	- 3
1	- 2
0.3	- 1
0.01	- 0.3



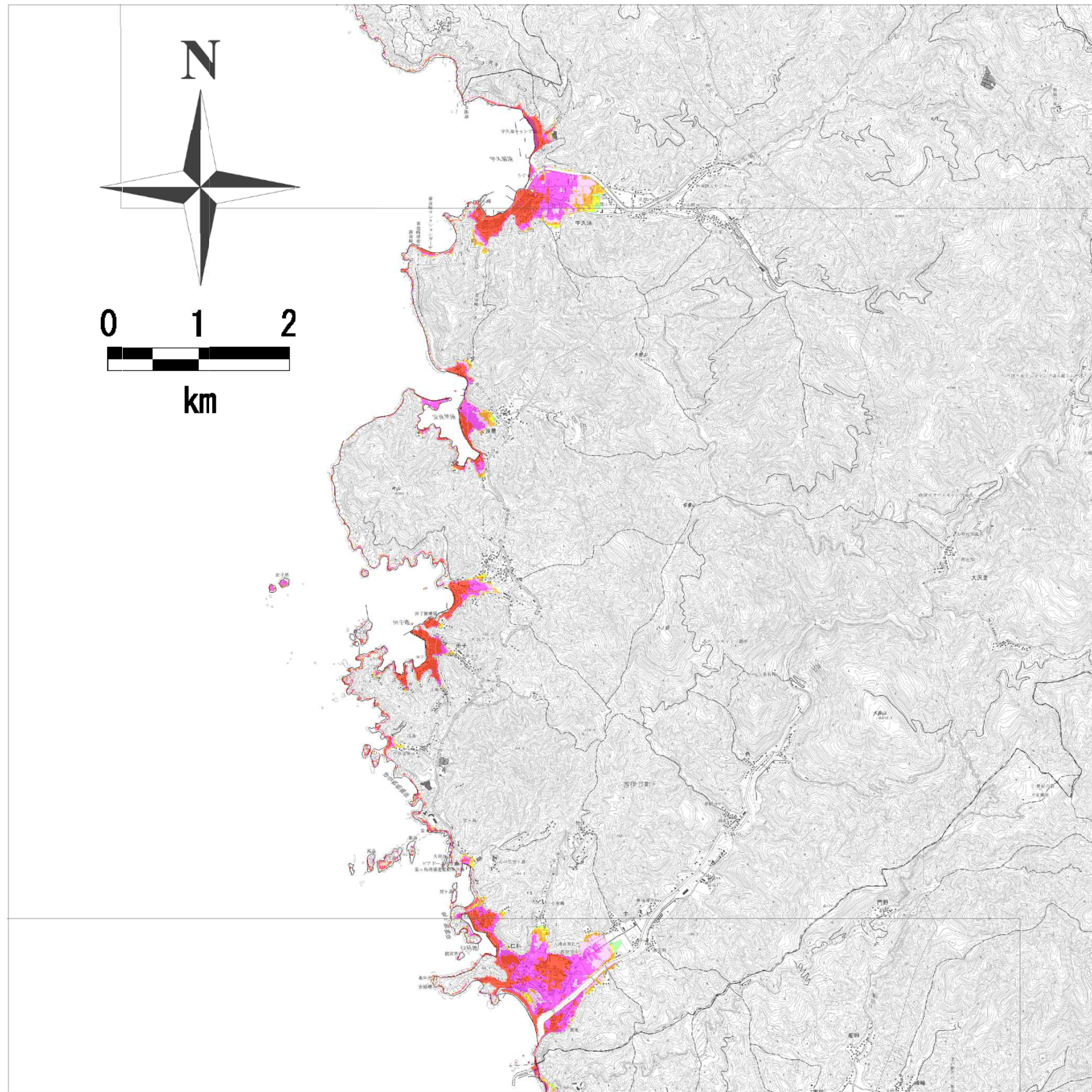
### 【留意事項】

- 本資料は、最大クラスの津波が次のような悪条件下において発生しと仮定した場合に想定される浸水の区域（浸水域）と水深（浸水深）を表したものです。
  - ・コンクリート製の海岸堤防や河川堤防は地震動により破壊されたという仮定をしています。
  - ・土で築造された海岸堤防や河川堤防は地震動により高さが元の高さの 25%まで沈下し、津波が乗り越えたと同時に無くなるという仮定をしています。
- ※上記の仮定条件は、今後の防災・減災対策を検討する上で最悪の事態を想定しておく必要があるために設定したものであり、実際の地震において堤防が全て壊れるということではありません。今後、県では、堤防耐震化や液状化対策とともに、仮に津波が乗り越えたとしても粘り強く効果を発揮する構造への改良を進めていきます。
- 最大クラスの津波は、現在の科学的知見を基に、過去に実際に発生した津波や今後発生が想定される津波から設定したものです。これよりも大きな津波が発生する可能性がないというものではありません。過去の地震津波においては、本資料で示した浸水域より内陸部まで津波が到達している記録が残っている場所もあり、本資料で浸水しないとされた地域においても津波の危険性が全く無いということではありません。
- 本資料に示される浸水域や浸水深は、津波の第一波ではなく、第二波以降に最大となる場所もあります。
- 浸水域や浸水深は、地面の凹凸や構造物の影響等により、浸水域外でも浸水が発生したり、局所的に浸水深がさらに大きくなったりする場合があります。
- 津波の想定は最新の地形データに基づいておりますが、背景の地図には古いものが含まれています。最新の地図が発行された際は差し替えます。

「この地図の作成に当たっては、国土地理院長の承認を得て、同院発行の2万5千分の1地形図を使用しました。」(承認番号 平 24 情使、第 244-G1SMAP31012 号)

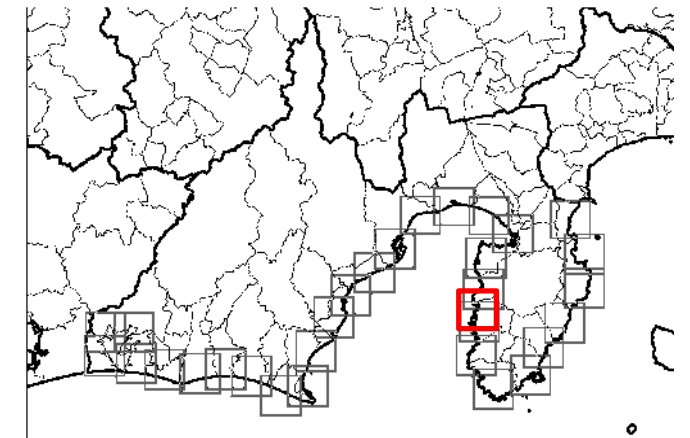
# 南海トラフ巨大地震(ケース⑧) 最大浸水深図 (m)

## 22 西伊豆町



### 最大浸水深(m)

20	以上
10	- 20
5	- 10
3	- 5
2	- 3
1	- 2
0.3	- 1
0.01	- 0.3



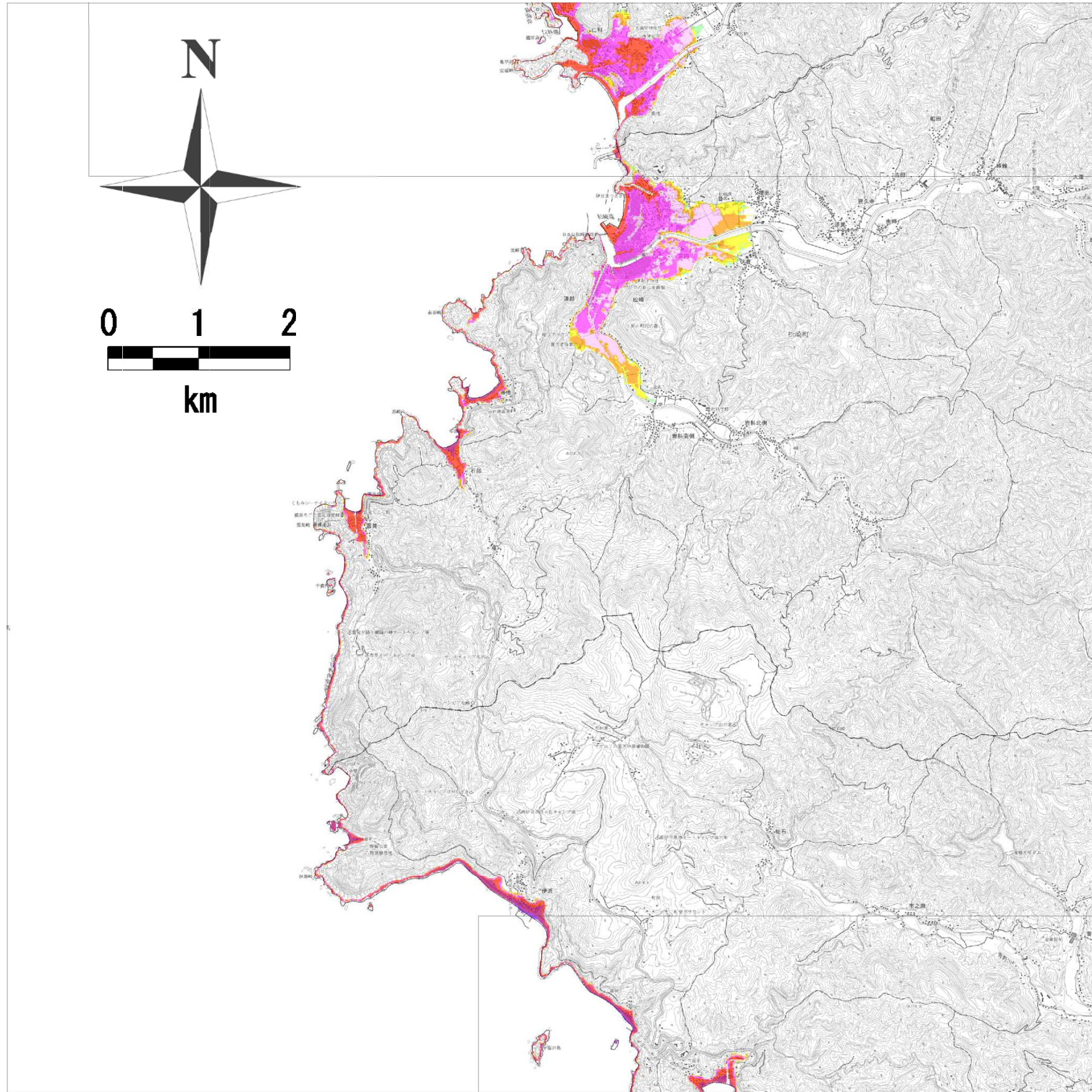
### 【留意事項】

- 本資料は、最大クラスの津波が次のような悪条件下において発生しと仮定した場合に想定される浸水の区域（浸水域）と水深（浸水深）を表したものです。
  - ・コンクリート製の海岸堤防や河川堤防は地震動により破壊されたという仮定をしています。
  - ・土で築造された海岸堤防や河川堤防は地震動により高さが元の高さの 25%まで沈下し、津波が乗り越えたと同時に無くなるという仮定をしています。
 ※上記の仮定条件は、今後の防災・減災対策を検討する上で最悪の事態を想定しておく必要があるために設定したものであり、実際の地震において堤防が全て壊れるということではありません。今後、県では、堤防耐震化や液状化対策とともに、仮に津波が乗り越えたとしても粘り強く効果を発揮する構造への改良を進めていきます。
- 最大クラスの津波は、現在の科学的知見を基に、過去に実際に発生した津波や今後発生が想定される津波から設定したのですが、これよりも大きな津波が発生する可能性がないというものではありません。過去の地震津波においては、本資料で示した浸水域より内陸部まで津波が到達している記録が残っている場所もあり、本資料で浸水しないとされた地域においても津波の危険性が全く無いということではありません。
- 本資料に示される浸水域や浸水深は、津波の第一波ではなく、第二波以降に最大となる場所もあります。
- 浸水域や浸水深は、地面の凹凸や構造物の影響等により、浸水域外でも浸水が発生したり、局所的に浸水深がさらに大きくなったりする場合があります。
- 津波の想定は最新の地形データに基づいておりますが、背景の地図には古いものが含まれています。最新の地図が発行された際は差し替えます。

「この地図の作成に当たっては、国土地理院長の承認を得て、同院発行の2万5千分の1地形図を使用しました。」(承認番号 平24情使、第244-G1SMAP31012号)

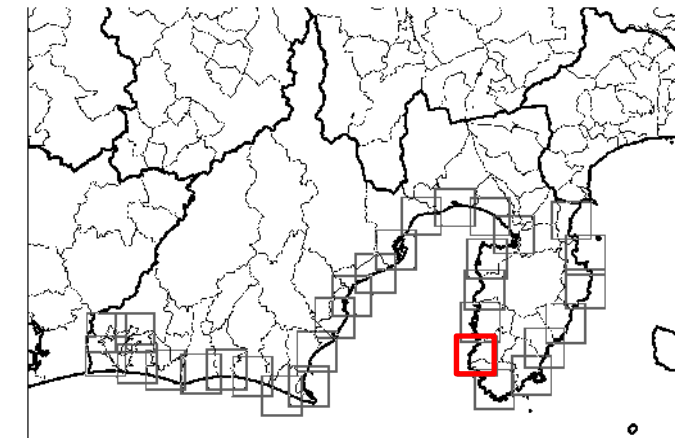
# 南海トラフ巨大地震(ケース⑧) 最大浸水深図 (m)

## 23 松崎町・南伊豆町



### 最大浸水深(m)

20	以上
10	- 20
5	- 10
3	- 5
2	- 3
1	- 2
0.3	- 1
0.01	- 0.3



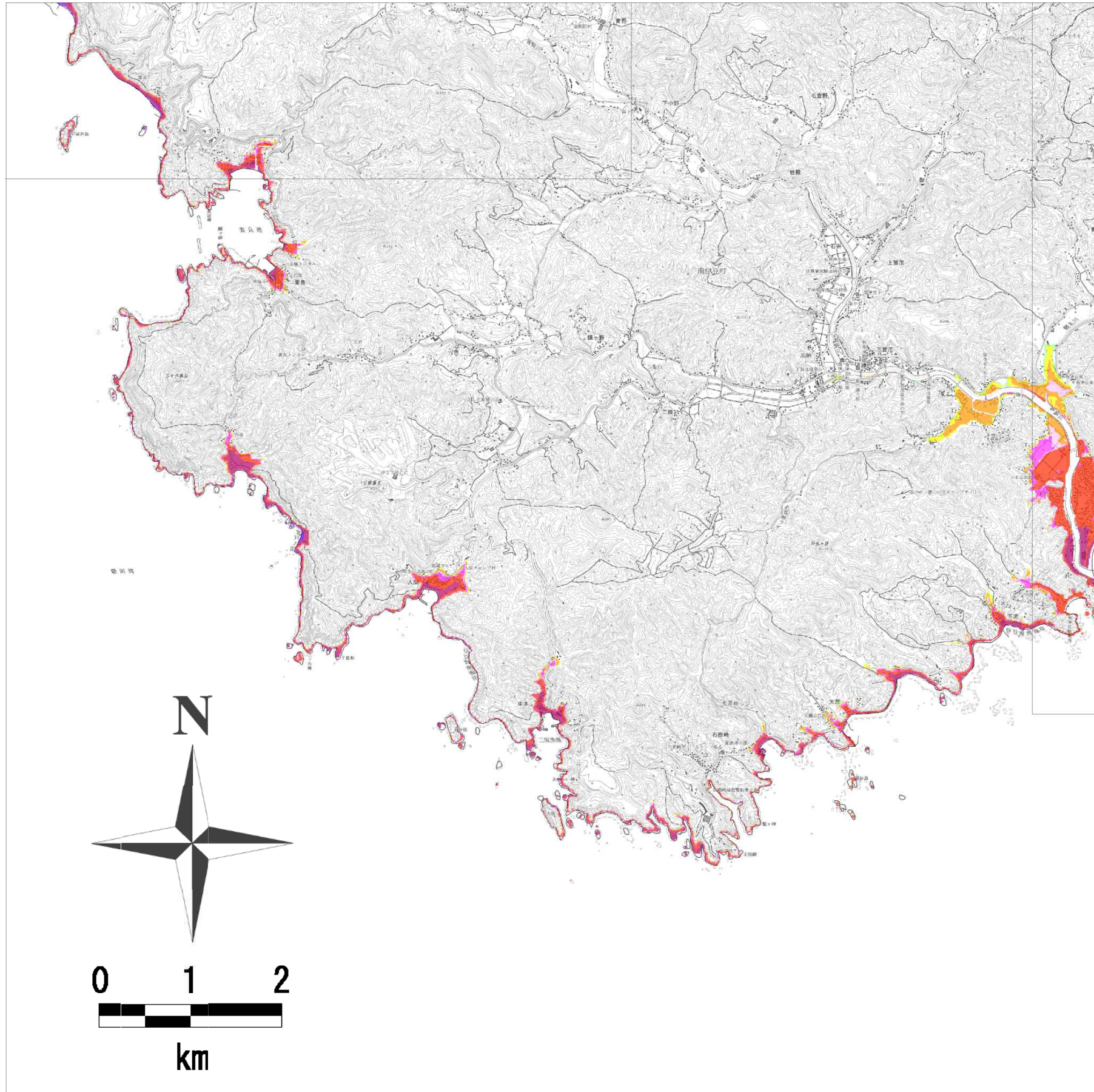
### 【留意事項】

- 本資料は、最大クラスの津波が次のような悪条件下において発生したと仮定した場合に想定される浸水の区域（浸水域）と水深（浸水深）を表したものです。
  - ・コンクリート製の海岸堤防や河川堤防は地震動により破壊されたという仮定をしています。
  - ・土で築造された海岸堤防や河川堤防は地震動により高さが元の高さの 25%まで沈下し、津波が乗り越えたと同時に無くなるという仮定をしています。
- ※上記の仮定条件は、今後の防災・減災対策を検討する上で最悪の事態を想定しておく必要があるために設定したものであり、実際の地震において堤防が全て壊れるということではありません。今後、県では、堤防の耐震化や液状化対策とともに、仮に津波が乗り越えたとしても粘り強く効果を発揮する構造への改良を進めていきます。
- 最大クラスの津波は、現在の科学的知見を基に、過去に実際に発生した津波や今後発生が想定される津波から設定したものです。これよりも大きな津波が発生する可能性がないというものではありません。過去の地震津波においては、本資料で示した浸水域より内陸部まで津波が到達している記録が残っている場所もあり、本資料で浸水しないとされた地域においても津波の危険性が全く無いということではありません。
- 本資料に示される浸水域や浸水深は、津波の第一波ではなく、第二波以降に最大となる場所もあります。
- 浸水域や浸水深は、地面の凹凸や構造物の影響等により、浸水域外でも浸水が発生したり、局所的に浸水深がさらに大きくなったりする場合があります。
- 津波の想定は最新の地形データに基づいておりますが、背景の地図には古いものが含まれています。最新の地図が発行された際は差し替えます。

「この地図の作成に当たっては、国土地理院長の承認を得て、同院発行の 2万5千分の1地形図を使用しました。」(承認番号 平 24 情使、第 244-GISMAP31012 号)

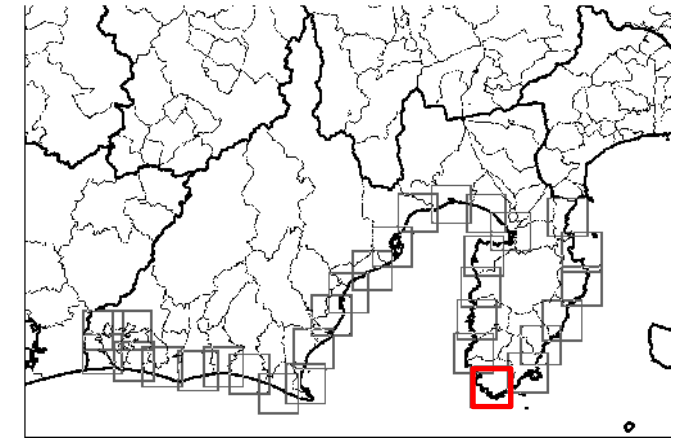
# 南海トラフ巨大地震(ケース⑧) 最大浸水深図 (m)

## 24 南伊豆町



### 最大浸水深(m)

20	以上
10	- 20
5	- 10
3	- 5
2	- 3
1	- 2
0.3	- 1
0.01	- 0.3



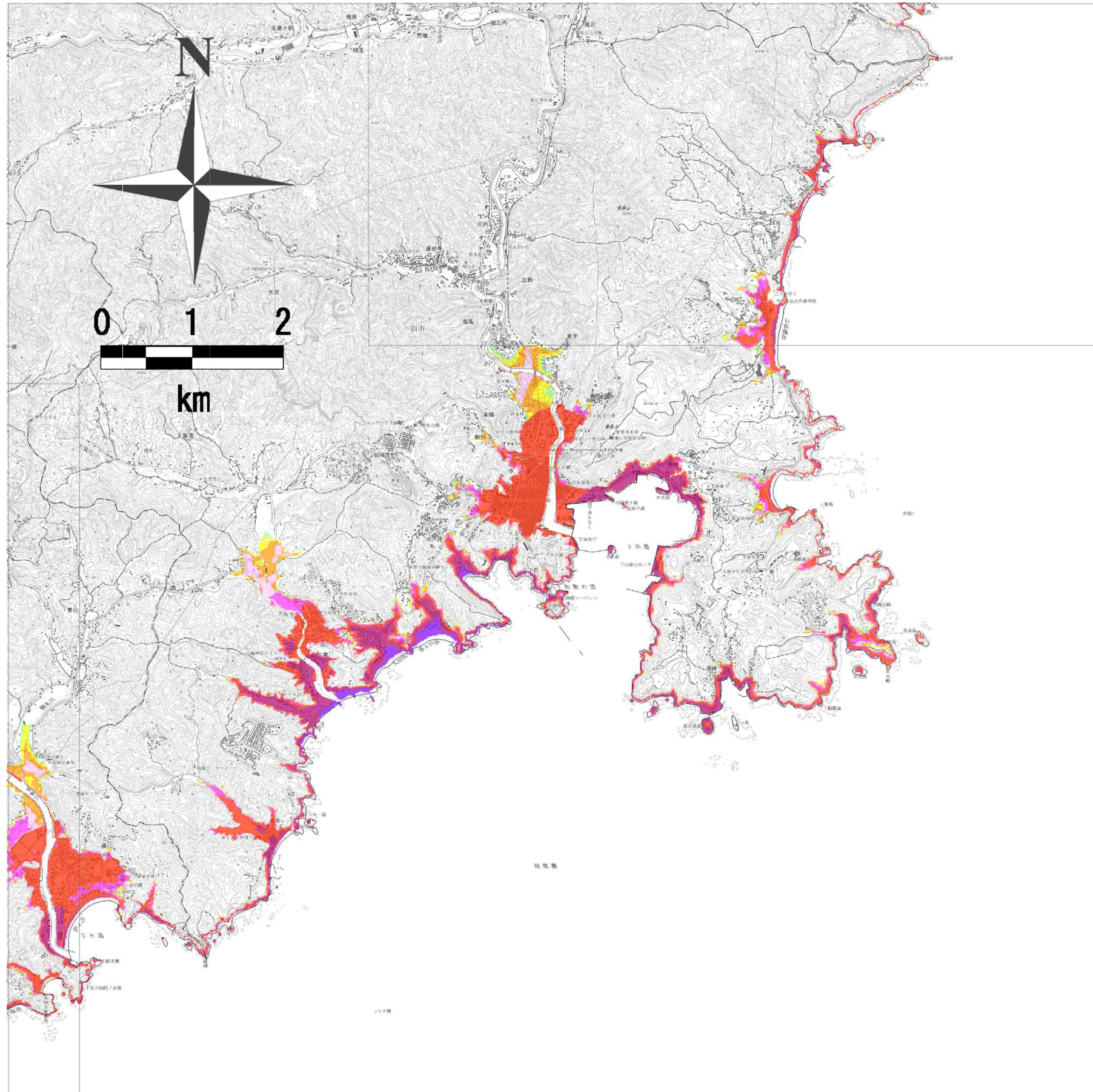
### 【留意事項】

- 本資料は、最大クラスの津波が次のような悪条件下において発生したと仮定した場合に想定される浸水の区域（浸水域）と水深（浸水深）を表したものです。
  - ・コンクリート製の海岸堤防や河川堤防は地震動により破壊されたという仮定をしています。
  - ・土で築造された海岸堤防や河川堤防は地震動により高さが元の高さの 25%まで沈下し、津波が乗り越えたと同時に無くなるという仮定をしています。
 ※上記の仮定条件は、今後の防災・減災対策を検討する上で最悪の事態を想定しておく必要があるために設定したものであり、実際の地震において堤防が全て壊れるということではありません。今後、県では、堤防の耐震化や液状化対策とともに、仮に津波が乗り越えたとしても粘り強く効果を発揮する構造への改良を進めていきます。
- 最大クラスの津波は、現在の科学的知見を基に、過去に実際に発生した津波や今後発生が想定される津波から設定したのですが、これよりも大きな津波が発生する可能性がないというものではありません。過去の地震津波においては、本資料で示した浸水域より内陸部まで津波が到達している記録が残っている場所もあり、本資料で浸水しないとされた地域においても津波の危険性が全く無いということではありません。
- 本資料に示される浸水域や浸水深は、津波の第一波ではなく、第二波以降に最大となる場所もあります。
- 浸水域や浸水深は、地面の凹凸や構造物の影響等により、浸水域外でも浸水が発生したり、局所的に浸水深がさらに大きくなったりする場合があります。
- 津波の想定は最新の地形データに基づいておりますが、背景の地図には古いものが含まれています。最新の地図が発行された際は差し替えます。

「この地図の作成に当たっては、国土地理院長の承認を得て、同院発行の 2万5千分の1 地形図を使用しました。」(承認番号 平 24 情使、第 244-GISMAP31012 号)

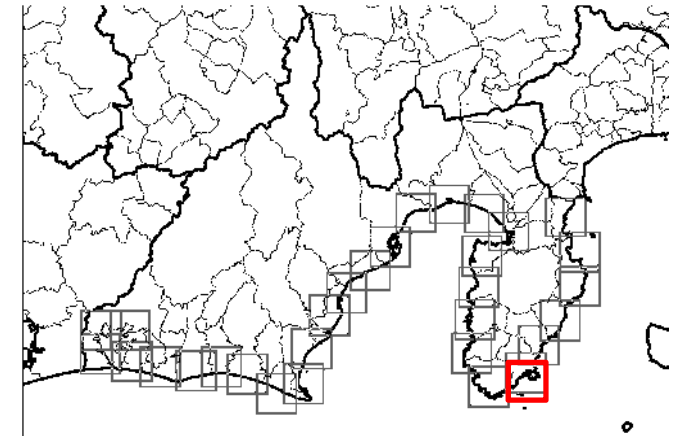
# 南海トラフ巨大地震(ケース⑧) 最大浸水深図 (m)

## 25 下田市



### 最大浸水深(m)

■	20	以上
■	10	- 20
■	5	- 10
■	3	- 5
■	2	- 3
■	1	- 2
■	0.3	- 1
■	0.01	- 0.3



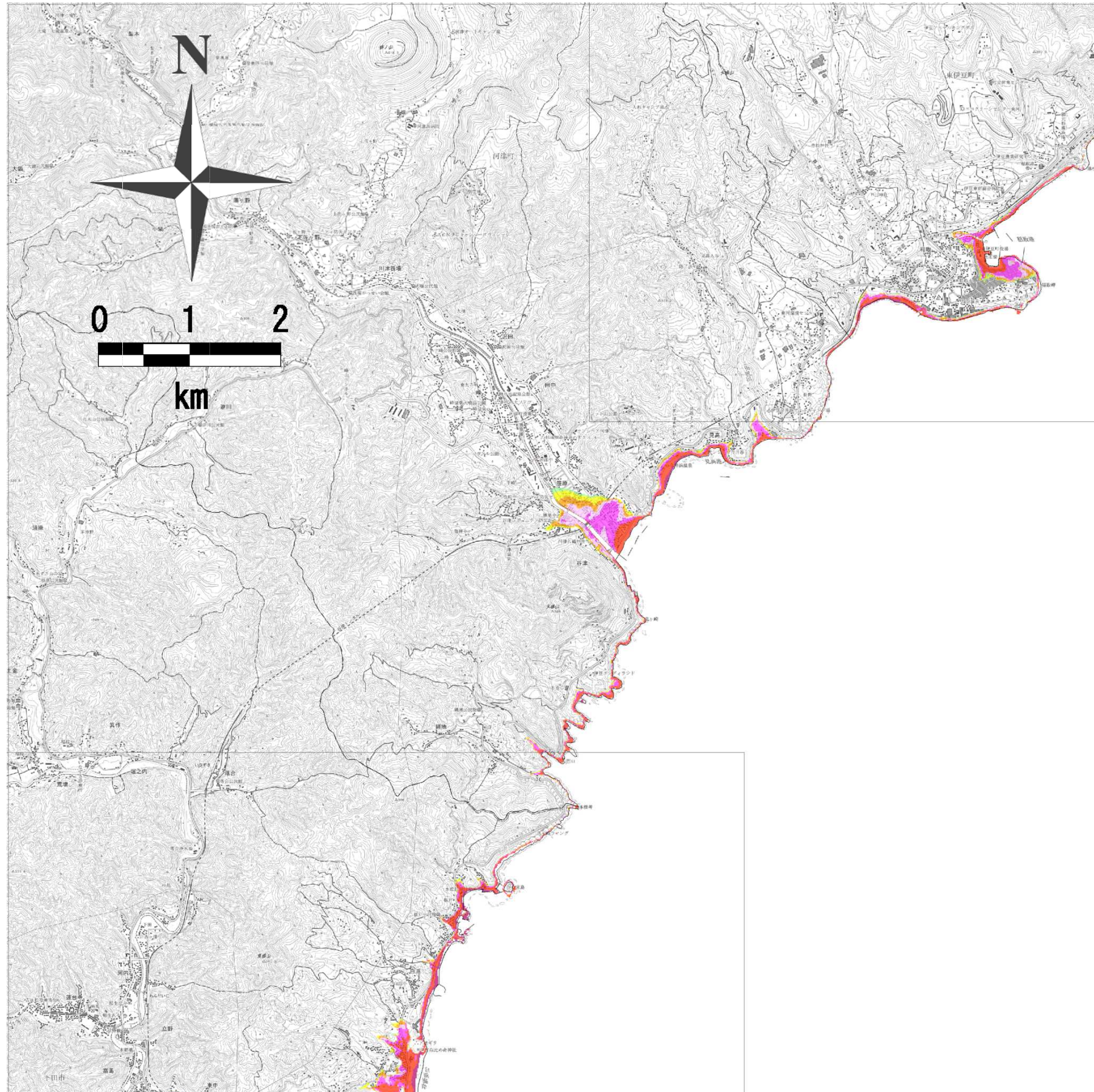
### 【留意事項】

- 本資料は、最大クラスの津波が次のような悪条件下において発生したと仮定した場合に想定される浸水の区域（浸水域）と水深（浸水深）を表したものです。
  - ・コンクリート製の海岸堤防や河川堤防は地震動により破壊されたという仮定をしています。
  - ・土で築造された海岸堤防や河川堤防は地震動により高さが元の高さの 25%まで沈下し、津波が乗り越えたと同時に無くなるという仮定をしています。
- ※上記の仮定条件は、今後の防災・減災対策を検討する上で最悪の事態を想定しておく必要があるために設定したものであり、実際の地震において堤防が全て壊れるということではありません。今後、県では、堤防の耐震化や液状化対策とともに、仮に津波が乗り越えたとしても粘り強く効果を発揮する構造への改良を進めていきます。
- 最大クラスの津波は、現在の科学的知見を基に、過去に実際に発生した津波や今後発生が想定される津波から設定したのですが、これよりも大きな津波が発生する可能性がないというものではありません。過去の地震津波においては、本資料で示した浸水域より内陸部まで津波が到達している記録が残っている場所もあり、本資料で浸水しないとされた地域においても津波の危険性が全く無いということではありません。
- 本資料に示される浸水域や浸水深は、津波の第一波ではなく、第二波以降に最大となる場所もあります。
- 浸水域や浸水深は、地面の凹凸や構造物の影響等により、浸水域外でも浸水が発生したり、局所的に浸水深がさらに大きくなったりする場合があります。
- 津波の想定は最新の地形データに基づいておりますが、背景の地図には古いものが含まれています。最新の地図が発行された際は差し替えます。

「この地図の作成に当たっては、国土地理院長の承認を得て、同院発行の2万5千分の1地形図を使用しました。」(承認番号 平 24 情使、第 244-G1SMAP31012 号)

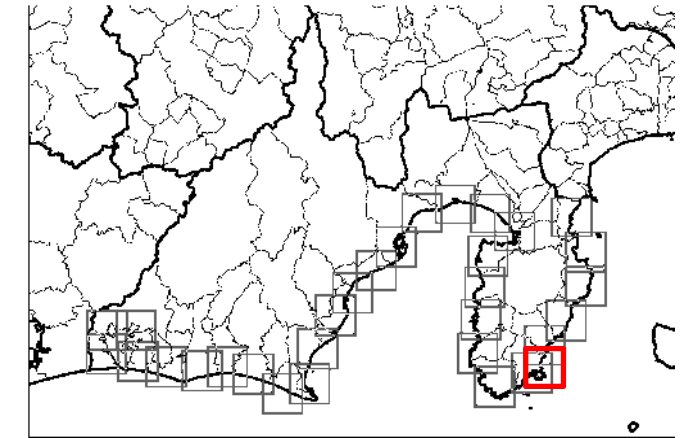
# 南海トラフ巨大地震(ケース⑧) 最大浸水深図 (m)

## 26 河津町



### 最大浸水深(m)

20	以上
10	- 20
5	- 10
3	- 5
2	- 3
1	- 2
0.3	- 1
0.01	- 0.3



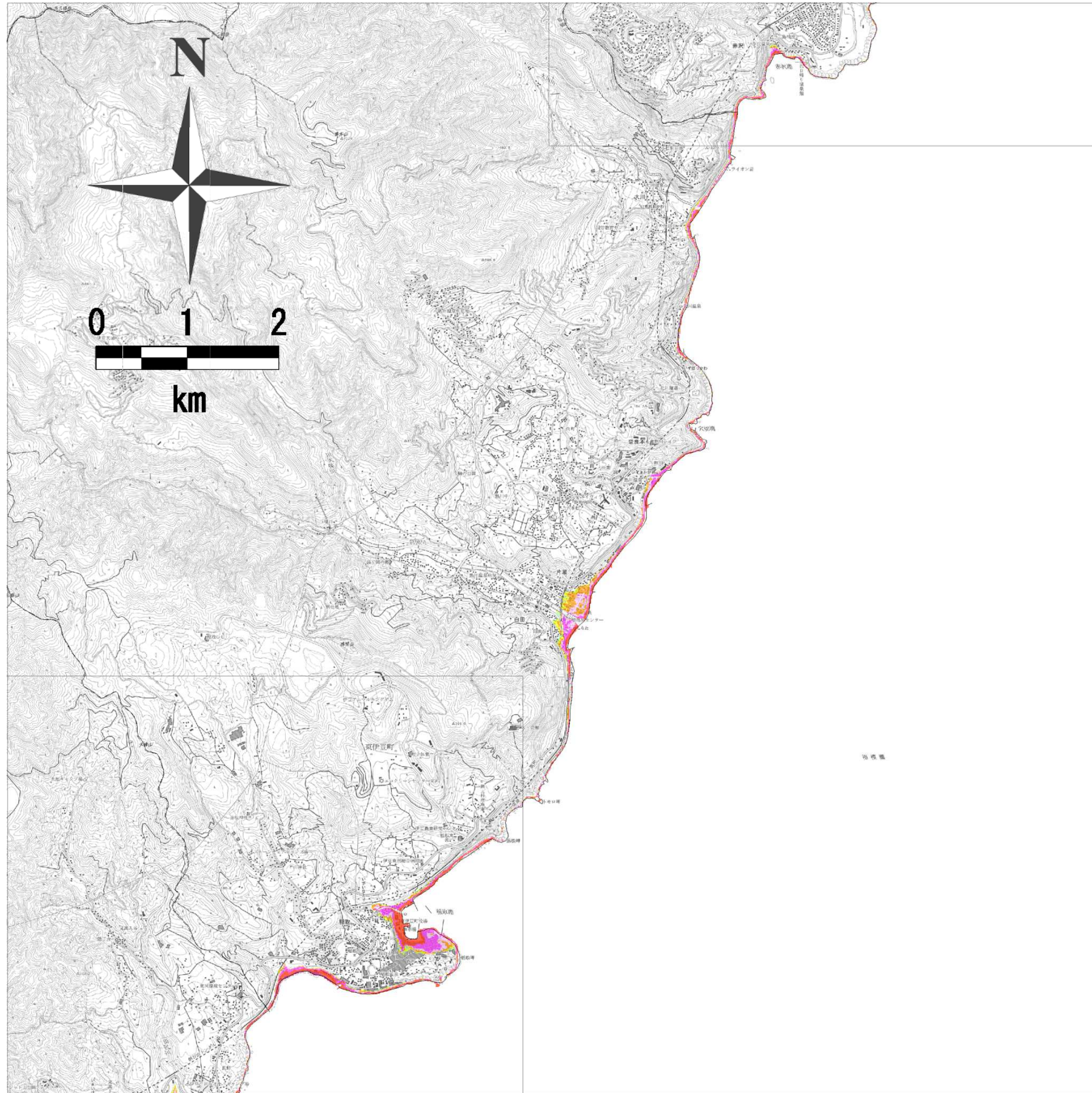
### 【留意事項】

- 本資料は、最大クラスの津波が次のような悪条件下において発生したと仮定した場合に想定される浸水の区域（浸水域）と水深（浸水深）を表したものです。
  - ・コンクリート製の海岸堤防や河川堤防は地震動により破壊されたという仮定をしています。
  - ・土で築造された海岸堤防や河川堤防は地震動により高さが元の高さの 25%まで沈下し、津波が乗り越えたと同時に無くなるという仮定をしています。
- ※上記の仮定条件は、今後の防災・減災対策を検討する上で最悪の事態を想定しておく必要があるために設定したものであり、実際の地震において堤防が全て壊れるということではありません。今後、県では、堤防の耐震化や液状化対策とともに、仮に津波が乗り越えたとしても粘り強く効果を発揮する構造への改良を進めていきます。
- 最大クラスの津波は、現在の科学的知見を基に、過去に実際に発生した津波や今後発生が想定される津波から設定したのですが、これよりも大きな津波が発生する可能性がないというものではありません。過去の地震津波においては、本資料で示した浸水域より内陸部まで津波が到達している記録が残っている場所もあり、本資料で浸水しないとされた地域においても津波の危険性が全く無いということではありません。
- 本資料に示される浸水域や浸水深は、津波の第一波ではなく、第二波以降に最大となる場所もあります。
- 浸水域や浸水深は、地面の凹凸や構造物の影響等により、浸水域外でも浸水が発生したり、局所的に浸水深がさらに大きくなったりする場合があります。
- 津波の想定は最新の地形データに基づいておりますが、背景の地図には古いものが含まれています。最新の地図が発行された際は差し替えます。

「この地図の作成に当たっては、国土地理院長の承認を得て、同院発行の2万5千分の1地形図を使用しました。」(承認番号 平24情使、第244-G1SMAP31012号)

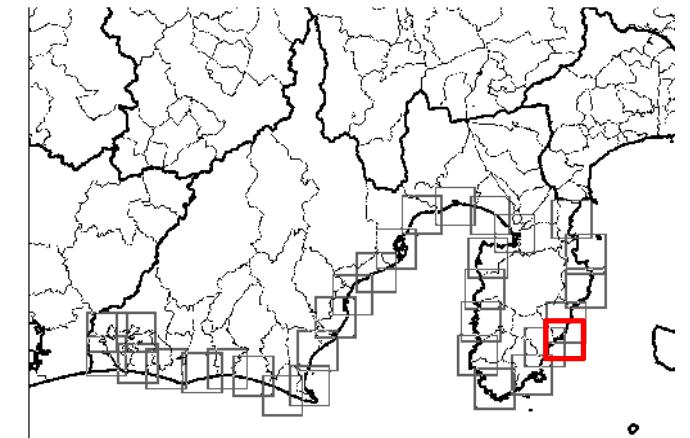
# 南海トラフ巨大地震(ケース⑧) 最大浸水深図 (m)

## 27 東伊豆町



### 最大浸水深(m)

20	以上
10	- 20
5	- 10
3	- 5
2	- 3
1	- 2
0.3	- 1
0.01	- 0.3



### 【留意事項】

- 本資料は、最大クラスの津波が次のような悪条件下において発生したと仮定した場合に想定される浸水の区域(浸水域)と水深(浸水深)を表したものです。
  - ・コンクリート製の海岸堤防や河川堤防は地震動により破壊されたという仮定をしています。
  - ・土で築造された海岸堤防や河川堤防は地震動により高さが元の高さの25%まで沈下し、津波が乗り越えたと同時に無くなるという仮定をしています。
 ※上記の仮定条件は、今後の防災・減災対策を検討する上で最悪の事態を想定しておく必要があるために設定したものであり、実際の地震において堤防が全て壊れるということではありません。今後、県では、堤防の耐震化や液状化対策とともに、仮に津波が乗り越えたとしても粘り強く効果を発揮する構造への改良を進めていきます。
- 最大クラスの津波は、現在の科学的知見を基に、過去に実際に発生した津波や今後発生が想定される津波から設定したのですが、これよりも大きな津波が発生する可能性がないというものではありません。過去の地震津波においては、本資料で示した浸水域より内陸部まで津波が到達している記録が残っている場所もあり、本資料で浸水しないとされた地域においても津波の危険性が全く無いということではありません。
- 本資料に示される浸水域や浸水深は、津波の第一波ではなく、第二波以降に最大となる場所もあります。
- 浸水域や浸水深は、地面の凹凸や構造物の影響等により、浸水域外でも浸水が発生したり、局所的に浸水深がさらに大きくなったりする場合があります。
- 津波の想定は最新の地形データに基づいておりますが、背景の地図には古いものが含まれています。最新の地図が発行された際は差し替えます。

「この地図の作成に当たっては、国土地理院長の承認を得て、同院発行の2万5千分の1地形図を使用しました。」(承認番号 平24情使、第244-G1SMAP31012号)

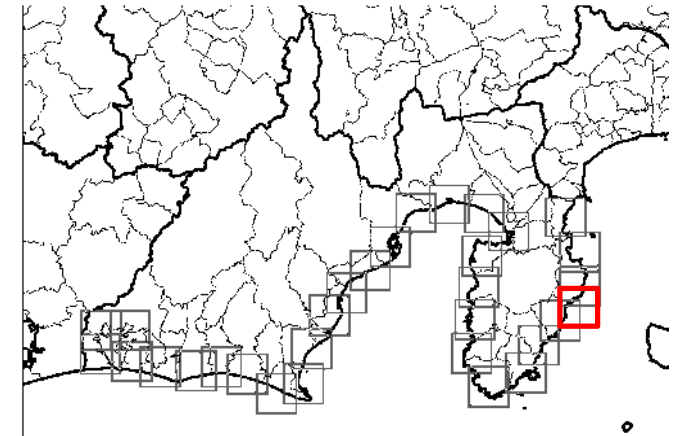
# 南海トラフ巨大地震(ケース⑧) 最大浸水深図 (m)

## 28 伊東市



### 最大浸水深(m)

20	以上
10	- 20
5	- 10
3	- 5
2	- 3
1	- 2
0.3	- 1
0.01	- 0.3



### 【留意事項】

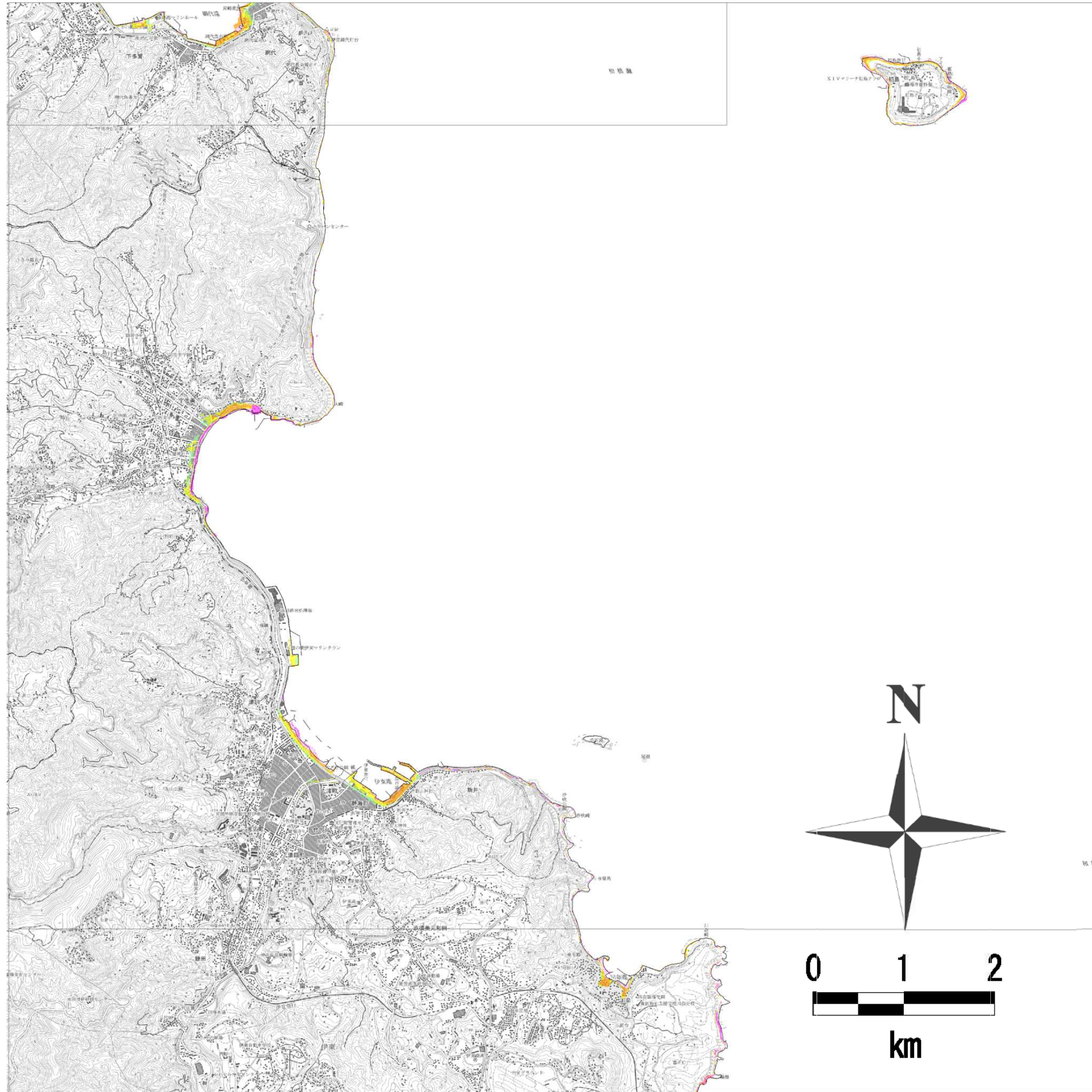
- 本資料は、最大クラスの津波が次のような悪条件下において発生したと仮定した場合に想定される浸水の区域（浸水域）と水深（浸水深）を表したものです。
  - ・コンクリート製の海岸堤防や河川堤防は地震動により破壊されたという仮定をしています。
  - ・土で築造された海岸堤防や河川堤防は地震動により高さが元の高さの 25%まで沈下し、津波が乗り越えたと同時に無くなるという仮定をしています。
 ※上記の仮定条件は、今後の防災・減災対策を検討する上で最悪の事態を想定しておく必要があるために設定したものであり、実際の地震において堤防が全て壊れるということではありません。今後、県では、堤防の耐震化や液状化対策とともに、仮に津波が乗り越えたとしても粘り強く効果を発揮する構造への改良を進めていきます。
- 最大クラスの津波は、現在の科学的知見を基に、過去に実際に発生した津波や今後発生が想定される津波から設定したのですが、これよりも大きな津波が発生する可能性がないというものではありません。過去の地震津波においては、本資料で示した浸水域より内陸部まで津波が到達している記録が残っている場所もあり、本資料で浸水しないとされた地域においても津波の危険性が全く無いということではありません。
- 本資料に示される浸水域や浸水深は、津波の第一波ではなく、第二波以降に最大となる場所もあります。
- 浸水域や浸水深は、地面の凹凸や構造物の影響等により、浸水域外でも浸水が発生したり、局所的に浸水深がさらに大きくなったりする場合があります。
- 津波の想定は最新の地形データに基づいておりますが、背景の地図には古いものが含まれています。最新の地図が発行された際は差し替えます。

「この地図の作成に当たっては、国土地理院長の承認を得て、同院発行の 2万5千分の1地形図を使用しました。」(承認番号 平 24 情使、第 244-GISMAP31012 号)



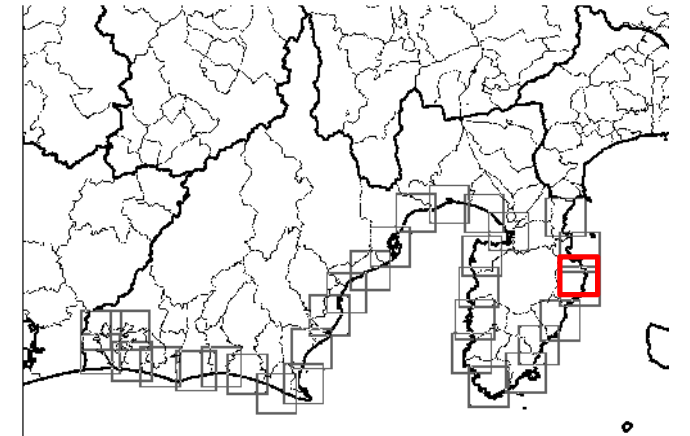
# 南海トラフ巨大地震(ケース⑧) 最大浸水深図 (m)

## 29 伊東市・熱海市



### 最大浸水深(m)

20	以上
10	- 20
5	- 10
3	- 5
2	- 3
1	- 2
0.3	- 1
0.01	- 0.3



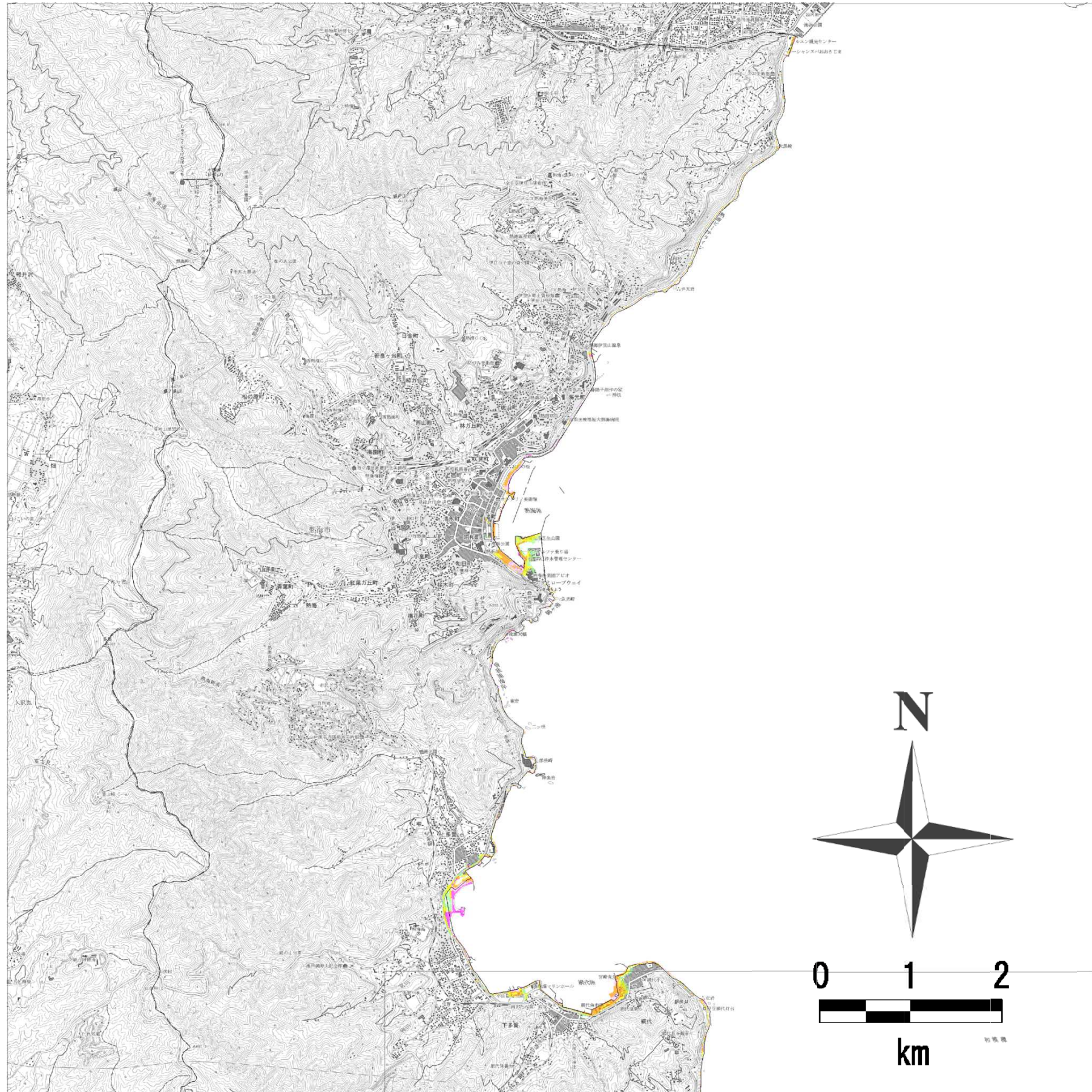
### 【留意事項】

- 本資料は、最大クラスの津波が次のような悪条件下において発生したと仮定した場合に想定される浸水の区域（浸水域）と水深（浸水深）を表したものです。
  - ・コンクリート製の海岸堤防や河川堤防は地震動により破壊されたという仮定をしています。
  - ・土で築造された海岸堤防や河川堤防は地震動により高さが元の高さの 25%まで沈下し、津波が乗り越えたと同時に無くなるという仮定をしています。
 ※上記の仮定条件は、今後の防災・減災対策を検討する上で最悪の事態を想定しておく必要があるために設定したものであり、実際の地震において堤防が全て壊れるということではありません。今後、県では、堤防の耐震化や液状化対策とともに、仮に津波が乗り越えたとしても粘り強く効果を発揮する構造への改良を進めていきます。
- 最大クラスの津波は、現在の科学的知見を基に、過去に実際に発生した津波や今後発生が想定される津波から設定したのですが、これよりも大きな津波が発生する可能性がないというものではありません。過去の地震津波においては、本資料で示した浸水域より内陸部まで津波が到達している記録が残っている場所もあり、本資料で浸水しないとされた地域においても津波の危険性が全く無いということではありません。
- 本資料に示される浸水域や浸水深は、津波の第一波ではなく、第二波以降に最大となる場所もあります。
- 浸水域や浸水深は、地面の凹凸や構造物の影響等により、浸水域外でも浸水が発生したり、局所的に浸水深がさらに大きくなったりする場合があります。
- 津波の想定は最新の地形データに基づいておりますが、背景の地図には古いものが含まれています。最新の地図が発行された際は差し替えます。

「この地図の作成に当たっては、国土地理院長の承認を得て、同院発行の2万5千分の1地形図を使用しました。」(承認番号 平 24 情使、第 244-G1SMAP31012 号)

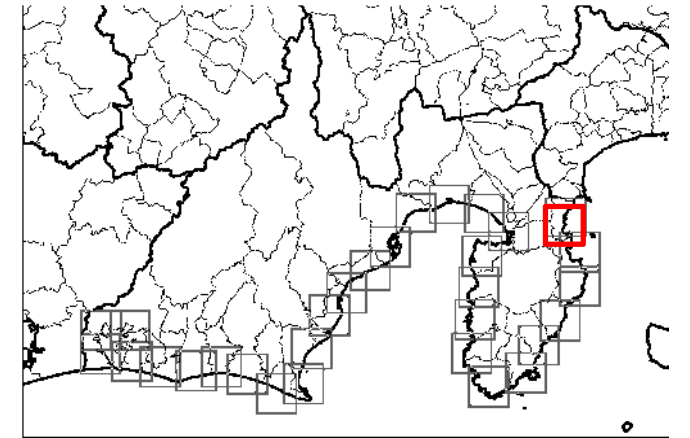
# 南海トラフ巨大地震(ケース⑧) 最大浸水深図 (m)

## 30 熱海市



### 最大浸水深(m)

20	以上
10	～ 20
5	～ 10
3	～ 5
2	～ 3
1	～ 2
0.3	～ 1
0.01	～ 0.3



### 【留意事項】

- 本資料は、最大クラスの津波が次のような悪条件下において発生したと仮定した場合に想定される浸水の区域(浸水域)と水深(浸水深)を表したものです。
  - ・コンクリート製の海岸堤防や河川堤防は地震動により破壊されたという仮定をしています。
  - ・土で築造された海岸堤防や河川堤防は地震動により高さが元の高さの25%まで沈下し、津波が乗り越えたと同時に無くなるという仮定をしています。
 ※上記の仮定条件は、今後の防災・減災対策を検討する上で最悪の事態を想定しておく必要があるために設定したものであり、実際の地震において堤防が全て壊れるということではありません。今後、県では、堤防の耐震化や液状化対策とともに、仮に津波が乗り越えたとしても粘り強く効果を発揮する構造への改良を進めていきます。
- 最大クラスの津波は、現在の科学的知見を基に、過去に実際に発生した津波や今後発生が想定される津波から設定したものです。これよりも大きな津波が発生する可能性がないというものではありません。過去の地震津波においては、本資料で示した浸水域より内陸部まで津波が到達している記録が残っている場所もあり、本資料で浸水しないとされた地域においても津波の危険性が全く無いということではありません。
- 本資料に示される浸水域や浸水深は、津波の第一波ではなく、第二波以降に最大となる場所もあります。
- 浸水域や浸水深は、地面の凹凸や構造物の影響等により、浸水域外でも浸水が発生したり、局所的に浸水深がさらに大きくなったりする場合があります。
- 津波の想定は最新の地形データに基づいておりますが、背景の地図には古いものが含まれています。最新の地図が発行された際は差し替えます。

「この地図の作成に当たっては、国土地理院長の承認を得て、同院発行の2万5千分の1地形図を使用しました。」(承認番号 平24情使、第244-G1SMAP31012号)