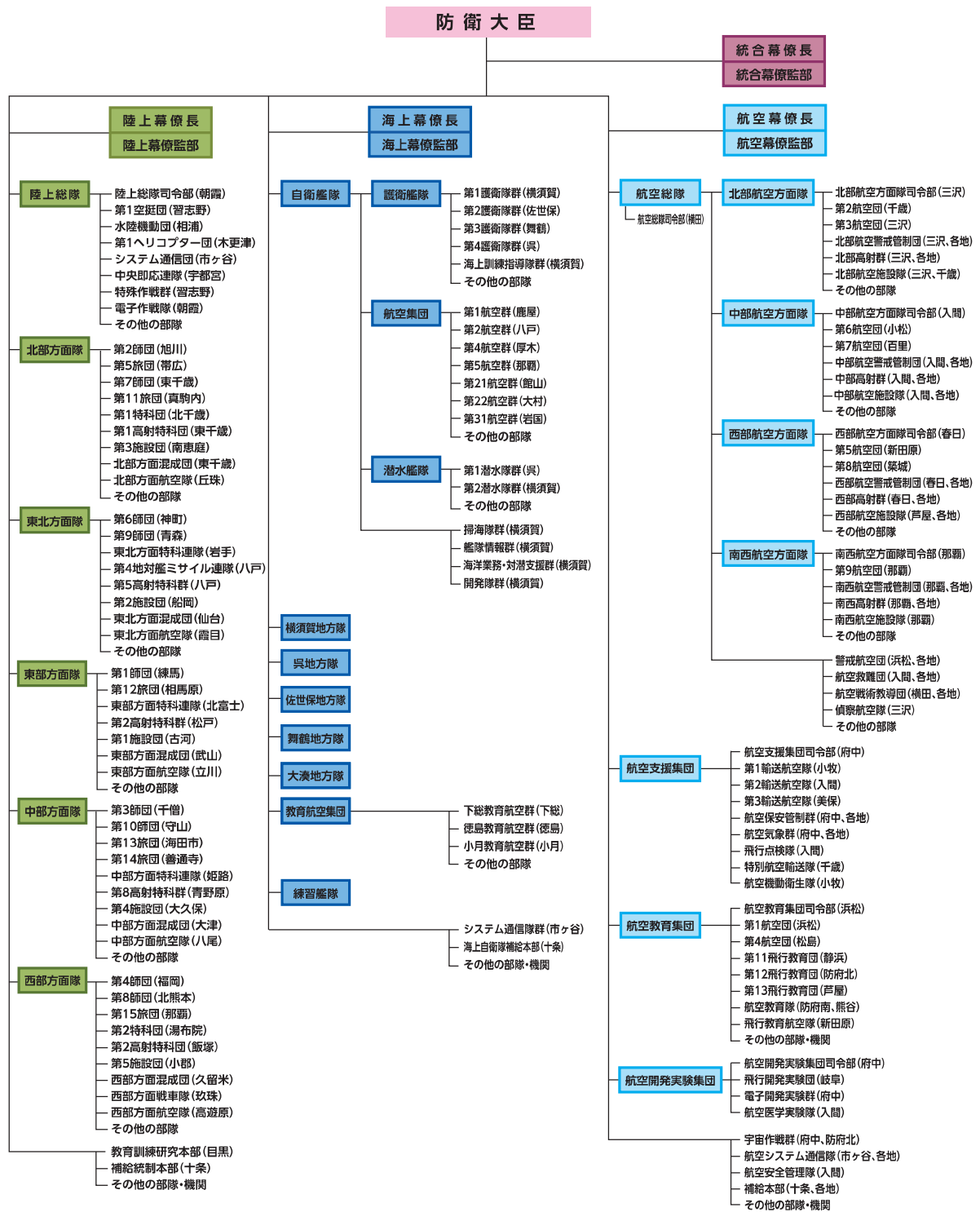




出典：令和6年版防衛白書



出典：令和6年版防衛白書

18-1-2 自衛隊地震防災派遣の概要

(自衛隊)

自衛隊別	地 震 防 災 派 遣		
	任 務	区 域	航 空 機
陸 上	1 情報収集及び提供 2 救急患者等の輸送 3 状況により人員・物資の緊急輸送	県 内 (西部地区 12旅団担当)	小型ヘリ 中型ヘリ 大型ヘリ (機数は、状況に応じる。)
海 上	1 県庁への連絡官、移動通信班の派遣 2 艦艇による進出待機(ヘリコプター搭載護衛艦を含む。) 3 人員、物資の海上輸送(要請による) 4 NHK要員の関東地区から強化地域への空輸(令による) 5 情報収集、港湾調査等	遠 州 灘 駿 河 湾 相 模 湾	回転翼機(状況に応じる機数) 固定翼機(状況に応じる機数) (母基地で1時間待機) 即時可動回転翼機×2~3 (進出中のヘリコプター搭載護衛艦)
航 空	1 情報収集、人員・物資の緊急輸送 2 偵察機による上空撮影及び解析 3 日本放送協会要員の中京地区から強化地域への空輸	西 部 地 域 (一部地域)	固定翼機 回転翼機 (機数は状況に応じる。)

18-1-3 災害派遣部隊担当任務

(自衛隊)

1. 陸上自衛隊

東部方面総監が、下記の部隊をもって次の活動を実施する。

- (1) 派遣部隊: 救援活動における派遣部隊
第1師団、第12旅団、富士教導団
- (2) 任 務
 - ア 情報収集及び即時救援活動の実施
 - イ 航空機による被害状況、部隊推進のための交通状況等の情報収集

2. 海上自衛隊

横須賀地方総監が、下記の部隊をもって、次の救援活動を実施する。

- (1) 派遣部隊: 横須賀地方隊・自衛艦隊の混合編成(在泊状況により、艦艇数は異なる。)
駿河湾救援部隊(護衛艦3~4隻、輸送艦1~2隻、補給艦1~2隻、その他3~5隻)
相模湾救援部隊(護衛艦3~4隻、輸送艦1~2隻、補給艦1~2隻、その他3~5隻)
注: 被害地域の数、被害の程度及び救援の優先度等により、各救助隊は増減する。
- (2) 任 務
 - ア 艦艇による救援活動(海上輸送、生活支援、救護支援、海難救助等)
 - イ 航空機による救援活動(情報収集、航空輸送、海難救助等)
 - ウ 他自衛隊及び関係部外機関に対する協力支援(海上輸送、生活支援等)
 - エ その他必要とする救援活動(流出油防除、水路啓開等支援)

3. 航空自衛隊

航空総隊司令官が、下記の部隊をもって、次の活動を実施する。

- (1) 派遣部隊: 航空総隊、航空支援集団、航空教育集団等
- (2) 任 務
 - ア 航空機による救援活動(主として広域偵察、広域輸送及び静岡県西部における救援活動)
 - イ 基地(分屯基地含む)周辺における即時地上救援活動等
 - ウ 他自衛隊及び関係部外機関に対する情報の提供、隊員・装備品等の空輸支援並びに災害派遣部隊に対する支援

18-1-4 警察、消防、自衛隊の救助活動拠点候補地 (賀茂地域局管内)

※消防は、「一次進出拠点(◎)」、「二次進出拠点(○)」

管理番号	市町名 (コード 期)	拠点名称	所在地		管理者情報		施設面積 (単位: m ²)	救助活動拠点の使用区分(※)				使用を想定する部隊名 (自衛隊のみ)	所轄 警察署	管轄 消防本部	◎拠点の状況 ○応援部隊の意見 ○市町の意見
			住所	緯度(上段) 経度(下段) (車道進入点)	施設管理者	連絡先		警察	消防	自衛隊	ヘリ ポート				
賀茂1	下田市	県立下田高校グラウンド	下田市蓮台寺152	34.696780 138.93498	静岡県教育委員会	下田高校 0558-22-3164	18,122			◎		富士教導団普通科教導連隊(事後)第11旅団第11特科隊	下田警察署	下田消防本部	
賀茂2	下田市	須崎グリーンエリア	下田市須崎1249付近	34.664457 138.981375	下田市	下田市産業振興課 0558-22-3914	5,306			○	現地(中)	富士教導団普通科教導連隊(事後)第11旅団第11特科隊	下田警察署	下田消防本部	津波浸水域(緑地)を經由して進入。津波被害があった場合使用不可となる可能性あり。
賀茂3	下田市	爪木崎公園駐車場	下田市須崎1237	34.661308 138.983572	下田市	下田市産業振興課 0558-22-3914	5,122		○	○	現地(大)	富士教導団普通科教導連隊(事後)第11旅団第11特科隊	下田警察署	下田消防本部	津波浸水域(緑地)を經由して進入。津波被害があった場合使用不可となる可能性あり。隣接する建物なし。
賀茂4	下田市	数程公園健康広場駐車場	下田市数程75	34.682881 138.931601	下田市	下田市建設課 0558-22-2219	2,986		○		拠点(大)		下田警察署	下田消防本部	
賀茂5	下田市	下田市消防団第5分団第1部駐所用地	下田市袖崎19-22	34.676922 138.96565	下田市	下田市総務課 0558-22-2211	1,200	○					下田警察署	下田消防本部	平成29年度から詰所供用開始
賀茂6	下田市	認定こども園駐車場	下田市数根785-19	34.682342 138.92897	下田市	下田市建設課 0558-22-3929	905	○					下田警察署	下田消防本部	
賀茂7	東伊豆町	クロスカントリーコース	東伊豆町稲取3349-1	34.789440 139.042241	東伊豆町	東伊豆町教育委員会 0557-95-1100(代表)	55,000			○		富士教導団普通科教導連隊(事後)第11旅団第11特科隊	下田警察署	駿東伊豆消防本部	主要道路R135から急な坂道(上り)を側道に入り1.5k地点に位置。それ以外特に支障なし。
賀茂8	東伊豆町	東伊豆町総合グラウンド(野球場)	賀茂郡東伊豆町稲取3350	34.790678 139.044882	東伊豆町	東伊豆町教育委員会 0557-95-1101(代表)	9,900			○		富士教導団普通科教導連隊(事後)第11旅団第11特科隊	下田警察署	駿東伊豆消防本部	同上
賀茂9	東伊豆町	町立体育センター	賀茂郡東伊豆町稲取3349-19	34.788887 139.042635	東伊豆町	東伊豆町教育委員会 0557-95-1100(代表)	6,057			○		富士教導団普通科教導連隊(事後)第11旅団第11特科隊	下田警察署	駿東伊豆消防本部	同上
賀茂10	東伊豆町	採石場跡地	東伊豆町稲取3349-4	34.790363 139.042141	東伊豆町	東伊豆町企画調整課 0557-95-1100(代表)	4,000			○		富士教導団普通科教導連隊(事後)第11旅団第11特科隊	下田警察署	駿東伊豆消防本部	同上
賀茂11	東伊豆町	東伊豆町総合グラウンド(サッカー場)	賀茂郡東伊豆町稲取3349-1	34.791644 139.043847	東伊豆町	東伊豆町教育委員会 0557-95-1100(代表)	3,184			○		富士教導団普通科教導連隊(事後)第11旅団第11特科隊	下田警察署	駿東伊豆消防本部	同上
賀茂12	河津町	浜區釜淵沢地先広場	河津町浜434-1	34.727452 138.989654	河津町	河津町総務課 0558-34-1111(代表)	10,000			○		富士教導団普通科教導連隊(事後)第11旅団第11特科隊	下田警察署	下田消防本部	
賀茂13	河津町	B & G 海洋センター	河津町浜402-1	34.729583 138.991353	河津町	河津町総務課 0558-34-1111(代表)	5,468			○		富士教導団普通科教導連隊(事後)第11旅団第11特科隊	下田警察署	下田消防本部	
賀茂14	河津町	バガテル公園	賀茂郡河津町峰1073	34.753509 138.979825	河津町	河津町総務課 0558-34-1111(代表)	3,926		○				下田警察署	下田消防本部	
賀茂15	南伊豆町	差田グラウンド	賀茂郡南伊豆町入間16	34.646033 138.819782	南伊豆町	南伊豆町総務課 0558-42-6211	44,000			○	拠点(大)	富士教導団普通科教導連隊(事後)第11旅団第11特科隊	下田警察署	下田消防本部	
賀茂16	南伊豆町	道の駅下賀茂温泉湯の花	賀茂郡南伊豆町下賀茂157-1	34.649710 138.86658	南伊豆町	南伊豆町商工観光課 0558-62-6300	8,388	○					下田警察署	下田消防本部	
賀茂17	南伊豆町	下田高校南伊豆分校	賀茂郡南伊豆町石井58	34.657583 138.859028	静岡県教育委員会	下田高校南伊豆分校 0558-62-0103	5,757		○				下田警察署	下田消防本部	
賀茂18	松崎町	県立松崎高校グラウンド	松崎町松田186	34.743596 138.770908	静岡県教育委員会	松崎高校 0558-42-0131	19,477			○	拠点(大)	富士教導団普通科教導連隊(事後)第11旅団第11特科隊	下田警察署	下田消防本部	
賀茂19	松崎町	松崎総合運動場勤労者体育センター(総合グラウンド)	松崎町道部565	34.743596 138.770908	松崎町	松崎町総務課 0558-42-3963	10,000			○	現地(中)	富士教導団普通科教導連隊(事後)第11旅団第11特科隊	下田警察署	下田消防本部	
賀茂20	松崎町	道の駅 花の三葉菜	賀茂郡松崎町大沢20-1	34.757098 138.825000	松崎町	松崎町総務課 0558-42-3963	2,500	○			現地(小)		下田警察署	下田消防本部	
賀茂21	西伊豆町	黄金崎クリスタルパーク	賀茂郡西伊豆町宇久須2204-3	34.843816 138.769307	西伊豆町	西伊豆町総務課 0558-52-1111(代表)	5,500			○	拠点(中)	富士教導団普通科教導連隊(事後)第11旅団第11特科隊	下田警察署	下田消防本部	
計								4	4	14	7				

(東部地域局管内)

※消防は、「一次進出拠点 (◎)」、「二次進出拠点 (○)」

Table with columns: 管理番号, 市町村(コード順), 拠点名称, 所在地 (住所, 緯度, 経度), 管理者情報 (施設管理, 連絡先), 施設面積 (単位・㎡), 救助活動拠点の使用区分 (警察, 消防, 自衛隊, ヘリポート), 使用を想定する部隊名 (自衛隊のみ), 所轄警察署, 管轄消防本部, 〇拠点の状況 (〇応援部隊の意見, 〇危機管理局の意見, 〇市町の意見)

Continuation of the table from the previous block, containing rows 18 to 37. Columns and headers are consistent with the first table.

東部 - 38	伊豆市	中伊豆社会体育館	伊豆市上白岩420-1	35.042085 138.917303	伊豆市	社会教育課 0588-93-3477	1,655	○					大仁警察署	駿東伊豆消防本部	
東部 - 39	伊豆の国市	旧スポーツワールドゴルフ練習場跡地	伊豆の国市南江間2176-1	35.066078 138.961924	伊豆の国市	連絡先: 危機管理課 055-946-1492 (所管: 警財管課)	15,000		○	拠点(大)	富士教導団機甲教導連隊(事後)第11旅団第11特科隊	大仁警察署	駿東伊豆消防本部	アスファルト駐車場は民間へ売却。旧ゴルフ練習場を拠点として使用	
東部 - 40	伊豆の国市	荏山運動公園	伊豆の国市荏山多田890	35.040732 138.917429	伊豆の国市	連絡先: 危機管理課 055-946-1492 (所管: 社会教育課)	27,000		○	現地(大)	富士教導団機甲教導連隊(事後)第11旅団第11特科隊	大仁警察署	駿東伊豆消防本部		
東部 - 41	伊豆の国市	長岡体育館	伊豆の国市南江間2125-1	35.009804 138.945414	伊豆の国市	連絡先: 危機管理課 055-946-1492 (所管: 社会教育課)	7,833	○				大仁警察署	駿東伊豆消防本部		
東部 - 42	伊豆の国市	大仁体育館	伊豆の国市三福314	35.102898 138.972782	伊豆の国市	連絡先: 危機管理課 055-946-1492 (所管: 社会教育課)	2,640	○				大仁警察署	駿東伊豆消防本部		
東部 - 43	函南町	函南運動公園(かんみなみスポーツ公園)	函南町平井1703	35.081388 138.931275	函南町	生涯学習課 055-979-1733	80,000		○		富士教導団特科教導隊(事後)第11旅団第11戦車隊	三島警察署	駿東伊豆消防本部		
東部 - 44	清水町	柿田川公園	清水町伏見1-7	35.106548 138.902956	清水町	都市計画課 055-981-8224	10,000		○		富士教導団特科教導隊(事後)第11旅団第11戦車隊	沼津警察署	駿東伊豆消防本部		
東部 - 45	清水町	沼津卸商社センター	駿東郡清水町卸団地203	35.095153 138.906804	沼津卸商社センター	沼津卸商社センター協同組合 055-971-6500	4,833		○			沼津警察署	駿東伊豆消防本部		
東部 - 46	長泉町	長泉町文化センター(ベルフォーレ)	駿東郡長泉町下土持821-1	35.133620 138.897259	長泉町	地域防災課 055-989-5505	30,910		○			裾野警察署	富士山南東消防本部	大型車両進入禁止(マイクバス・3トン車以上の車輛を含む)	
東部 - 47	長泉町	長泉中央グラウンド	長泉町納米里550-1	35.141119 138.895961	長泉町	地域防災課 055-989-5505	10,384		○	拠点(中)	富士教導団特科教導隊(事後)第11旅団第11戦車隊	裾野警察署	富士山南東消防本部		
東部 - 48	長泉町	長泉町勤労者体育センター	駿東郡長泉町中土持551-3	35.138109 138.904979	長泉町	地域防災課 055-989-5505	5,515	○				裾野警察署	富士山南東消防本部		
東部 - 49	小山町	須走多目的広場	駿東郡小山町須走404-116	35.362843 138.855214	小山町	都市整備課 0550-76-6104	45,000		○			御殿場警察署	御殿場市・小山町広域行政組合消防本部		
東部 - 50	小山町	小山町総合文化会館	駿東郡小山町阿多野130	35.349209 138.956789	小山町	指定管理者: ビレ保善・ソニーよしもと運営グループ 0550-76-5700	27,213		○	○	富士教導団特科教導隊(事後)第11旅団第11戦車隊	御殿場警察署	御殿場市・小山町広域行政組合消防本部		
東部 - 51	小山町	小山町生涯学習センター多目的広場	駿東郡小山町阿多野130	35.348262 138.959373	小山町	指定管理者: ビレ保善・ソニーよしもと運営グループ 0550-76-5700	19,800		○	○	富士教導団特科教導隊(事後)第11旅団第11戦車隊	御殿場警察署	御殿場市・小山町広域行政組合消防本部		
東部 - 52	小山町	小山町総合体育館	駿東郡小山町阿多野130	35.348621 138.958293	小山町	指定管理者: ビレ保善・ソニーよしもと運営グループ 0550-76-5700	1,750	○				御殿場警察署	御殿場市・小山町広域行政組合消防本部		
								計	16	20	22	12			

(中部地域局管内)

※消防は、「一次進出拠点(◎)」、「二次進出拠点(○)」

管理番号	市町名(コード欄)	拠点名称	所在地		管理者情報		施設面積(単位: m ²)	救助活動拠点的な使用区分(※)				使用を想定する部隊名(自衛隊のみ)	所轄警察署	警轄消防本部	◎拠点の状況 ○応援部隊の意見 ○危機管理課の意見 ○市町の意見	
			住所	緯度(上段) 経度(下段) (車両進入点)	施設管理者	連絡先		合計	警察	消防	自衛隊					ヘリポート
中部-1	静岡県東区	静岡県警察中部運転免許センター	与一六丁目16-1	35.009034 138.364155	静岡県警察本部	中部運転免許センター 054-273-2221	40,000	○				現地(大)	静岡中央警察署	静岡市消防局	駐車場は道路を挟み2か所。隣接地に現地HP	
中部-2	静岡県東区	与一池先安宿川左岸河川敷	与一六丁目地先	35.009034 138.364155	国土交通省	静岡河川事務所 安倍川出張所 054-250-8105	32,500		◎			現地(大)	静岡中央警察署	静岡市消防局	中型ヘリ3機が同時に駐機可能なヘリポートを設置、ヘリポート以外のグラウンド(25,000m ²)は活動拠点として使用可能	
中部-3	静岡県東区	狩野橋スポーツ広場(安倍川左岸)	与一四丁目地先	35.007039 138.362708	静岡市	スポーツ振興課 054-221-1071	30,000			○		第34普通科連隊	静岡中央警察署	静岡市消防局		
中部-4	静岡県東区	田町安宿中スポーツ広場(安倍川左岸)	安宿区田町7丁目地先	34.964904 138.365796	静岡市	スポーツ振興課 054-221-1071	200			○		第34普通科連隊	静岡中央警察署	静岡市消防局	静岡市周辺を飛行する航空機に対する管制助言、監視官運用ヘリポートに対する航空機に対し進入助言を行う移動型航空管制レーダーを設置	
中部-5	静岡県東区	静岡市西ヶ谷総合運動場	西ヶ谷8-1	35.013142 138.353544	静岡市	スポーツ振興課 054-221-1071	10,000			○		第34普通科連隊	静岡中央警察署	静岡市消防局	野球場、TBゴルフ場、6ゴルフ場、テニスコート、及び陸上競技場のうち芝生部分を宿舎地として使用。駐車場は第1、第2及び野球場裏りに分設。東海地産単独の用に第32普通科連隊が東区に転用された場合の活動拠点	
中部-6	静岡県東区	静岡市ふれあい健康増進館ゆらら	南沼上1379-1	35.026271 138.411351	静岡市	スポーツ振興課 054-221-1071	5,000			○			静岡中央警察署	静岡市消防局	南西方向350m(直距離)に静岡HP	
中部-7	静岡県東区	駿府公園	駿府公園1-1	34.981100 138.384473	静岡市	公園整備課 054-221-1121	5,000			○	現地(中)	第34普通科連隊	静岡中央警察署	静岡市消防局	公園北東部は発掘調査中。公園の南東部を自衛隊宿舎地、北東部を拠点ヘリポートとして使用。広域避難地のため、発災後しばらくは使用不可	
中部-8	静岡県駿河区	静岡県果菜産総合運動場	東原19-1	34.991463 138.431268	静岡県	静岡県果菜産総合運動場 054-261-9265	26,400				○	拠点(大)	第34普通科連隊	静岡南警察署	静岡市消防局	広域物資輸送拠点(代替拠点)のため、調整が必要となる。「このはなアリーナ」、陸上競技場及び周辺の駐車場はタイムメッセ静岡(県広域物資輸送拠点)の代替拠点、補助競技場及び野球場等は広域避難地東海地産単独の用に第1空挺団が駿河区に転用された場合の活動拠点
中部-9	静岡県駿河区	静岡県警察本部警備部機動隊	丸915-18	34.937930 138.316829	静岡県警察本部	静岡県警察本部警備部機動隊 054-269-5288	22,000	○					静岡南警察署	静岡市消防局		
中部-10	静岡県駿河区	静岡競輪場	小歳2-9	34.969443 138.420707	静岡市	公営競技事務所 054-293-3205	15,000				◎		静岡南警察署	静岡市消防局	おおいな館(宿舎)が宿舎事務所市の計画では採掘集結地で自衛隊集結候補地ではないため、自衛隊予備を削除した。	
中部-11	静岡県駿河区	静岡市消防局消防ひろば	南八幡町10-30	34.961028 138.404764	静岡市	財産管理課 054-280-0134	4,596				○		静岡南警察署	静岡市消防局		
中部-12	静岡県駿河区	静岡市立日本平動物園駐車場	池田1767-1	34.981195 138.438989	静岡市	日本平動物園 054-262-3251	15,500				○		静岡南警察署	静岡市消防局	4か所に分散(計約1,000台)、第3駐車場が最大の計画では採掘集結地で自衛隊集結地ではないため、自衛隊予備を削除した。	
中部-13	静岡県清水区	富士川河川敷スポーツ広場(富士川右岸)	蒲原東地先	35.125713 138.626786	静岡市	スポーツ振興課 054-221-1071	162,000			○	○	第34普通科連隊	清水警察署	静岡市消防局	近隣の富士川緑地公園が拠点HP	
新規中部-14	静岡県清水区	静岡市消防局清水消防署	東大曲町6-8	35.022283 138.472997	静岡市	静岡市消防局財産管理課 054-280-0134	2,809				○		清水警察署	静岡市消防局	駐車場は民間施設を使用	

中部-51	吉田町	吉田中学校第1グラウンド	住吉230	34,769095 138,252300	吉田町	吉田中学校 0546-32-0200	約17,000	○	○	現地 (大)	第1空挺団	牧之原警察署	静岡市消防局	隣接の吉田中学校と一体的に利用。中学校は避難所、体育館は救護所、第1グラウンドは避難所、第1グラウンドは現地HP
中部-52	吉田町	吉田中学校第2グラウンド	住吉230	34,767917 138,254687	吉田町	吉田中学校 0546-32-0200	約7,000	○	○	現地 (中)	第1空挺団	牧之原警察署	静岡市消防局	隣接の吉田中学校と一体的に利用。中学校は避難所、体育館は救護所、第2グラウンドは現地HP
中部-53	川根本町	本川根中学校	田代530	35,102067 138,120989	川根本町	本川根中学校 0547-59-2057	20,484	○	○	拠点 (大)	第1空挺団	島田警察署	静岡市消防局	体育館は川根本町の避難所。警察の救助活動拠点は格技場。グラウンドは拠点HP 校舎内の一角を指揮所として、空き地を自衛隊の宿舎地として使用希望(第1空挺団)
中部-54	川根本町	菅原河川敷多目的広場(大井川右岸)	高郷地先	35,041026 138,082914	川根本町	総務課 0547-56-2220	15,000			拠点 (大)	第1空挺団	島田警察署	静岡市消防局	自衛隊の救助活動拠点及び拠点HPとして使用
							計	17	19	33	24			

(西部地域局管内)

※消防は、「一次進出拠点◎」、「二次進出拠点○」

管理番号 局	市町名 市町コード	拠点名称	所在地		管理者情報	施設管理	連絡先	施設面積 (単位:㎡)	救助活動拠点の使用区分				使用を想定する部隊名 (自衛隊のみ)	所轄 警察署	管轄 消防本部	◎拠点の状況 ○応援部隊の意見 ○危機管理局の意見 ○市町の意見	
			住所	緯度(上段) 経度(下段) (標準進入点)					合計	警察	消防	自衛隊					ヘリ ポート
西部-1	浜松市	浜松市小型自動車競走場(浜松オートレース場)	浜松市中区共和町936-19	34,739520 137,70505	浜松市	産業総務課公営競技室	053-471-0066	157,477			●			浜松中央警察署	浜松市消防局		
西部-2	浜松市	花川運動公園	浜松市中区西丘町724	34,773887 137,690043	浜松市	浜松市公園管理事務所	053-473-1829	52,105				○		第12旅団第2普通科連隊(事後)第9師団	浜松中央警察署	浜松市消防局	
西部-3	浜松市	浜松市北部水泳場	浜松市中区高丘西4-7-1	34,781841 137,893101	浜松市	中区まちづくり推進課	053-457-2779	20,682				○		第12旅団第2普通科連隊(事後)第9師団	浜松中央警察署	浜松市消防局	臨時駐車場出入口にネット用ワイヤー(高さ3m)があり注意が必要
西部-4	浜松市	浜松市青少年の家	浜松市中区住吉四丁目23-1	34,731863 137,731458	浜松市	次世代育成課	053-457-2418	10,844	○					浜松中央警察署	浜松市消防局		
西部-5	浜松市	浜松武道館	浜松市中区西浅田二丁目5-1	34,695920 137,723115	浜松市	中区まちづくり推進課	053-457-2779	5,903	○					浜松中央警察署	浜松市消防局		
西部-6	浜松市	天竜川緑地(北側)	浜松市東区白鳥町1347番地先	34,732933 137,80376	浜松市	浜松市公園管理事務所	053-473-1829	150,000				○	拠点 (大)	第12旅団第13普通科連隊(事後)第9師団	浜松東警察署	浜松市消防局	
西部-7	浜松市	安間川公園自由広場	浜松市東区安間町181-2	34,730299 137,786672	浜松市	浜松市公園管理事務所	053-473-1829	50,135				○		第12旅団第13普通科連隊(事後)第9師団	浜松東警察署	浜松市消防局	自由広場は野球場北側にあり狭間で車両の乗り入れ不可。野球場の南側のみ車両の乗り入れ可能
西部-8	浜松市	浜松工業高校東側周辺グラウンド跡	浜松市東区平田山三丁目51地	34,77375 137,736583	浜松市	初生グラウンド:市公園管理事務所053-473-1829 野球場:東区区振興課053-424-0116 半田山グラウンド:東区区民生課053-424-0153 浜松市立高校野球場:浜松市立高校053-453-1105		45,858				○		第12旅団第13普通科連隊(事後)第9師団	浜松中央警察署	浜松市消防局	グラウンドへの出入口が狭いこと自衛隊・高校が使用していること等から訓練での利用は困難
西部-9	浜松市	浜松アリーナ	浜松市東区和田町808-1	34,71863 137,076721	浜松市	浜松市スポーツ振興課	053-547-2421	31,882	○	○				浜松東警察署	浜松市消防局		
西部-10	浜松市	植藤総合公園(グラウンド)	浜松市西区雄踏町宇布見9984-1	34,704320 137,815425	浜松市	浜松市公園管理事務所	053-473-1829	169,000				○	現地 (大)	第12旅団第10普通科連隊(事後)第9師団	浜松西警察署	浜松市消防局	(一)龍山寺弁天島(23)より南側を利用、北側は上下水道部及びボランティアが利用
西部-11	浜松市	航空自衛隊浜松基地	浜松市西区西山町無番地	34,740215 137,698617	防衛省	航空自衛隊第1航空団	053-472-1111	161,426				○		第12旅団第30普通科連隊(事後)第9師団	浜松西警察署	浜松市消防局	
西部-12	浜松市	はままつファウerverk(駐車場)	浜松市西区館山寺町195	34,761110 137,8341	浜松市	緑政課	053-457-2586	25,419				○	現地 (大)	浜松西警察署	浜松市消防局		
西部-13	浜松市	浜松市農村環境改善センター	浜松市西区伊佐地町1320-1	34,748744 137,674455	浜松市	農地整備課	053-457-2311	9,400	○					浜松西警察署	浜松市消防局		
西部-14	浜松市	天竜川緑地(南側)	浜松市南区鶴見町2940-1先	34,710428 137,795667	浜松市	浜松市公園管理事務所	053-473-1829	160,000				○	拠点 (大)	第12旅団第13普通科連隊(事後)第9師団	浜松東警察署	浜松市消防局	
西部-15	浜松市	可樂公園総合センター(サッカー場)	浜松市南区増楽町920-2	34,686080 137,69889	浜松市	浜松市公園管理事務所	053-473-1829	79,410				●		浜松東警察署	浜松市消防局	広域避難場所・地震による火災等緊急避難場所としても利用。野球場は現地ヘリポート、体育館は遺体安置所	
西部-16	浜松市	大塚グラウンド(飯田公園)	浜松市南区大塚町地内安間川河川敷	34,697845 137,783717	浜松市	南区区民生課	053-425-1362	64,600				○		第12旅団第13普通科連隊(事後)第9師団	浜松東警察署	浜松市消防局	広域避難場所・地震による火災等緊急避難場所としても利用

西部-17	浜松市	裾江総合グラウンド	浜松市北区細江町川中7236	34.808470 137.675164	浜松市	北区まちづくり推進課 053-923-2903	49,061					○	第12旅団第12特科隊 (事後)第9師団	裾江警察署	浜松市消防局	
西部-18	浜松市	引佐総合公園	浜松市北区引佐町宇守3858-1	34.837860 137.67964	浜松市	北区まちづくり推進課 053-923-2903	41,700			○				裾江警察署	浜松市消防局	
西部-19	浜松市	三ヶ日運動場	浜松市北区三ヶ日町宇志1320-5	34.800585 137.557951	浜松市	北区まちづくり推進課 053-923-2903	28,325					○	第12旅団第12特科隊 (事後)第9師団	裾江警察署	浜松市消防局	
西部-20	浜松市	引佐運動広場	浜松市北区引佐町東黒田847-1	34.875449 137.649036	浜松市	北区まちづくり推進課 053-923-1114	11,970					○	第12旅団第12特科隊 (事後)第9師団	裾江警察署	浜松市消防局	
西部-21	浜松市	三ヶ日B&G海洋センター	浜松市北区三ヶ日町朝築3116-23	34.794686 137.573875	浜松市	北区まちづくり推進課 053-923-2903	10,777		○					裾江警察署	浜松市消防局	
西部-22	浜松市	浜松市教育センター	浜松市北区東三方町143-4	34.745583 137.725039	浜松市	浜松市教育センター 053-439-3120	8,088		○					裾江警察署	浜松市消防局	
西部-23	浜松市	みをつくし文化センター	浜松市北区細江町気賀369	34.806827 137.650477	浜松市	北区まちづくり推進課 053-923-1114	7,533		○					裾江警察署	浜松市消防局	
西部-24	浜松市	天竜川運動公園	浜松市浜北区中瀬・永島地先	34.810446 137.819862	浜松市	浜北区まちづくり推進課 053-585-1220	217,852					○	第12旅団第12高射特科中隊 (事後)第9師団	浜北警察署	浜松市消防局	
西部-25-1	浜松市	浜北平口サッカー場	浜松市浜北区平口3071-1	34.797013 137.759916	浜松市	浜北区まちづくり推進課 053-585-1220	54,865					○	第12旅団第12高射特科中隊 (事後)第9師団	浜北警察署	浜松市消防局	進入車両の車種、車高に制限あり(北側グラウンド:幅420cm*高さ400cm、南側グラウンド:幅300cm*高さ300cm)
西部-25-2	浜松市	浜北総合体育館(サブアリーナ・温水プール)	浜松市浜北区平口5042-133	34.797270 137.759903	浜松市	浜北区まちづくり推進課 053-585-1220	46,716					○		浜北警察署	浜松市消防局	総合体育館(メインアリーナ)は、浜松市の地域内輸送拠点
西部-26	浜松市	明神池運動公園浜北球場	浜松市浜北区宮口391-5	34.832333 137.765963	浜松市	浜北区まちづくり推進課 053-585-1220	43,158					○	第12旅団第12高射特科中隊 (事後)第9師団	浜北警察署	浜松市消防局	
西部-27	浜松市	静岡県警察西部運転免許センター	浜松市浜北区小松3220	34.782333 137.768202	静岡県警察本部	西部運転免許センター 053-587-2000	36,000	○						浜北警察署	浜松市消防局	
西部-28	浜松市	浜松市中瀬南部緑地会館	浜松市浜北区中瀬4408-1	34.814535 137.819465	浜松市	浜松市公園管理事務所 053-473-1829	13,590	○						浜北警察署	浜松市消防局	
西部-29	浜松市	浜松市船明ふなぎらダム運動公園	浜松市天竜区船明2649	34.899620 137.814279	浜松市	天竜区まちづくり推進課 053-922-0033	63,332			○		○	第12旅団第2普通科連隊 (事後)第9師団	天竜警察署	浜松市消防局	
西部-30	浜松市	春野気田スポーツ広場	浜松市天竜区春野町気田850-1	35.004399 137.910394	浜松市	天竜区まちづくり推進課 053-922-0033	11,190					○	第12旅団第2普通科連隊 (事後)第9師団	天竜警察署	浜松市消防局	地震による火災等緊急避難場所としても利用
西部-31	浜松市	佐久間ふれあい運動公園(グラウンド)	浜松市天竜区佐久間町清川5544	35.055266 137.711392	浜松市	浜松市公園管理事務所 053-473-1829	9,912					○	第12旅団第2普通科連隊 (事後)第9師団	天竜警察署	浜松市消防局	
西部-32	浜松市	水窪グラウンド	浜松市天竜区水窪町奥領家3682	35.169748 137.870384	浜松市	天竜区まちづくり推進課 053-922-0033	6,043					○	第12旅団第2普通科連隊 (事後)第9師団	天竜警察署	浜松市消防局	グラウンドへの入口は開口2.5mであり車両の直接乗り入れは困難
西部-33	浜松市	浜松市水窪協働センター	浜松市天竜区奥領家2980-1	35.165977 137.869567	浜松市	浜松市水窪協働センター 053-982-0001	2,946	○						天竜警察署	浜松市消防局	
西部-34	浜松市	浜松市天竜区二俣町二俣557-1	浜松市天竜区二俣町二俣557-1	34.872154 137.81382	浜松市	天竜区まちづくり推進課 053-922-0033	2,270	○						天竜警察署	浜松市消防局	
西部-35	磐田市	かふと塚公園	磐田市見付4075-1	34.725142 137.846648	磐田市	都市整備課公園緑地グループ 0538-37-4806	106,981					○	第12旅団第30普通科連隊	磐田警察署	磐田市消防本部	ソフトボール場4,985㎡、テニスコート2,874㎡ ・体育館は指定避難所 ・陸上競技場はヘリポート

西部-36	磐田市	豊田天竜川グラウンド	磐田市池田地先天竜川河川敷	34.731734 137.810999	磐田市	スポーツ振興課 0538-37-4832	46,606					○	第12旅団第30普通科連隊	磐田警察署	磐田市消防本部	・ヘリポート(野球場) ・サッカー場26,161㎡、野球場20,455㎡
西部-37	磐田市	東大久保運動公園グラウンド	磐田市東大久保809-2	34.731342 137.871919	磐田市	スポーツ振興課 0538-37-4832	34,218					○		磐田警察署	磐田市消防本部	駐車場面積2,682㎡、他にテニスコートとグラウンド
西部-38	磐田市	福田公園野球場	磐田市福田中島3756-43	34.666597 137.87816	磐田市	スポーツ振興課 0538-37-4832	26,031					○	第12旅団第30普通科連隊	磐田警察署	磐田市消防本部	・多目的広場6,402㎡、駐車場5,786㎡、野球場11,943㎡、その他にテニスコート2面あり ・野球場はヘリポート
西部-39	磐田市	豊岡総合センター	磐田市老貴地64-1	34.819243 137.834603	磐田市	スポーツ振興課 0538-37-4832	20,300					○	第12旅団第30普通科連隊	磐田警察署	磐田市消防本部	・テニスコート、多目的運動広場を活動拠点として利用 ・豊岡体育館は指定避難所、豊岡中央交流センターは物資拠点として利用
西部-40	磐田市	磐田スポーツ交流の里ゆめりあ	磐田市大久保892-36	34.755453 137.879715	一般財団法人 磐田市振興公社	スポーツ振興課 0538-37-4832	18,434					○	第12旅団第30普通科連隊	磐田警察署	磐田市消防本部	・サブグラウンドはヘリポート ・管理棟は宿泊場所として使用 ・フトサル場、芝生広場は野置可能
西部-41	磐田市	豊田ラブリバー公園	磐田市美子島150-1	34.710353 137.823933	磐田市	都市整備課公園緑地グループ 0538-37-4806	14,997					○	第12旅団第30普通科連隊	磐田警察署	磐田市消防本部	多目的広場10,394㎡、テニスコート4,583㎡
西部-42	磐田市	岩田交流センター	磐田市句坂上618-1	34.773157 137.828518	磐田市	地域づくり応援課 0538-37-4811	14,307	○						磐田警察署	磐田市消防本部	交流センター514㎡、体育館422㎡、多目的グラウンド7,968㎡、ゲートボール場1,900㎡
西部-43	磐田市	天竜川ラブリバー公園	磐田市老貴地地先天竜川河川敷	34.817551 137.831482	磐田市	都市整備課公園緑地グループ 0538-37-4806	5,750					○		磐田警察署	磐田市消防本部	・当公園南側の更地は駐車場として利用可能(約1,300㎡) ・芝生広場(北)2,050㎡、(南)2,400㎡
西部-44	磐田市	竜洋なぎの木会館	磐田市豊岡6605-3	34.682506 137.815355	磐田市	文化振興課 0538-35-8861	3,627					○		磐田警察署	磐田市消防本部	・第1駐車場1,732㎡、第2駐車場1,895㎡ ・併設の遊艇船は使用不可 ・緊急会議室等は使用可能
西部-45	磐田市	磐田市福田支所駐車場	磐田市福田400	34.680816 137.880549	磐田市	福田支所民生生活課 0538-58-2370	2,520					○		磐田警察署	磐田市消防本部	災害対策本部福田支所として使用
西部-46	磐田市	磐田市豊田支所駐車場	磐田市森岡150	34.727979 137.823109	磐田市	豊田支所民生生活課 0538-36-3150	1,778					○		磐田警察署	磐田市消防本部	
西部-47	掛川市	いいの広場	掛川市細谷1688	34.787770 137.96828	掛川市	スポーツ振興課 0537-21-1111	95,900					○	第12旅団第13普通科連隊	掛川警察署	掛川市消防本部	プール跡地は災害ボランティア宿舎地
西部-48	掛川市	大東北運動場	掛川市下土方407	34.709310 138.04657	掛川市	スポーツ振興課 0537-21-1111	37,412					○	第12旅団第13普通科連隊	掛川警察署	掛川市消防本部	
西部-49	掛川市	総合体育館さくらりーな	掛川市大池2250	34.785010 138.00187	掛川市	スポーツ振興課 0537-21-1111	18,859	○						掛川警察署	掛川市消防本部	
西部-50	掛川市	大須賀運動場	掛川市西大須6220-1	34.687460 137.99057	掛川市	スポーツ振興課 0537-21-1111	6,943					○	第12旅団第13普通科連隊	掛川警察署	掛川市消防本部	
西部-51	掛川市	掛川市生涯学習センター	掛川市御所原17-1	34.779600 138.01843	掛川市	スポーツ振興課 0537-21-1111	5,200					○		掛川警察署	掛川市消防本部	市物資拠点、ボランティア活動拠点
西部-52	袋井市	小笠山総合運動公園	袋井市栗野2300-1	34.751228 137.981522	静岡県	県サッカー協会グループエ コロシアム 0538-41-1800	2,690,000					○	中核 第12旅団第30普通科連隊	袋井警察署	袋井消防本部	避難所、物資集積所、乗務員拠点
西部-53	袋井市	二湖多目的運動広場	袋井市南1000(二湖橋下流原野谷川左岸)	34.704694 137.904403	袋井市	スポーツ政策課 0538-44-3139	39,783					○	第12旅団第30普通科連隊	袋井警察署	袋井消防本部	河川区域内
西部-54	袋井市	原野谷川親水公園東側広場	袋井市栗野3156-7(原野谷川広栄大橋東側)	34.746997 137.942791	袋井市	スポーツ政策課 0538-44-3139	28,391					○	第12旅団第30普通科連隊	袋井警察署	袋井消防本部	河川区域内
西部-55	袋井市	浅羽球技場	袋井市東同友1611-1	34.669305 137.936399	袋井市	スポーツ政策課 0538-44-3139	19,328					○	第12旅団第30普通科連隊	袋井警察署	袋井消防本部	野球場 テニスコート 災害対策本部仮置場候補地

西部-56	袋井市	豊沢の丘防災広場	袋井市豊沢 1066-1	34,729638 137,944546	袋井市	危機管理課 0538-86-3701	9,500			○	現地 (中)	第12旅団第30普通科連隊	袋井警察署	袋井消防本部	大型備蓄倉庫(市物資拠点)有 災害廃棄物仮置場候補地
西部-57	袋井市	田原緑地グラウンド	袋井市新池 880-1	34,734364 137,905809	袋井市	維持管理課 0538-44-3130	8,979			○			袋井警察署	袋井消防本部	
西部-58	袋井市	原野谷川親水公園	袋井市原野 3164-1(原野谷 川広葉大橋西 側)	34,746236 137,940889	袋井市	維持管理課 0538-44-3130	8,915			○		第12旅団第30普通科連隊	袋井警察署	袋井消防本部	河川区域内
西部-59	袋井市	吳野公園西側エリア(Bゾーン)	袋井市豊沢 1727(原野谷 川広葉大橋南 西側)	34,743565 137,942646	袋井市	維持管理課 0538-44-3130	3,550			○		第12旅団第30普通科連隊	袋井警察署	袋井消防本部	
西部-60	袋井市	袋井市教育会館	袋井市新屋1- 2-1	34,749746 137,925735	袋井市	財政課 0538-44-3102	2,067			○			袋井警察署	袋井消防本部	
西部-61	袋井市	浅羽体育センター	袋井市東同笠 1611-5	34,669305 137,936399	袋井市	スポーツ政策課 0538-44-3139	1,008			○		第12旅団第30普通科連隊	袋井警察署	袋井消防本部	袋井市独自の津波シミュレーション分析では、津波 淡水想定区域内
西部-62	湖西市	湖西運動公園	湖西市吉美 839-1	34,717344 137,515579	湖西市	スポーツ・文化課 053-576-1140	122,000			○	拠点 (中)	第12旅団第48普通科連隊 (事後)第5師団	湖西警察署	湖西市消防本部	・駐車場中、5501㎡は消防用 合計面積は緑地帯を含む ・施設面積合計にはヘリポート面積を含むが、用 地面積には含まない
西部-63	湖西市	湖西市環境センター・湖西ア メニティプラザ	湖西市吉美 3294-47	34,715052 137,502461	湖西市	環境センター・ごみ減量課 053-577-1250 スポーツ・文化課 053-576-1140	3,171			○			湖西警察署	湖西市消防本部	湖西市環境センター2階大会議室が警務活動拠 点 湖西アメニティプラザ、プールサイドが警務活動拠 点、メインアリーナが市指定避難所、サブアリーナ は市物資拠点
西部-64	御前崎市	御前崎市民プール「ぶるる」	御前崎市宮内 1581-1	34,649355 138,141702	御前崎市	御前崎市振興公社 0537-83-0195	12,102			○			菊川警察署	御前崎市 消防本部	
西部-65	御前崎市	静岡カントリークラブ浜田ゴルフ 場	御前崎市門屋 2070-2	34,654170 138,096331	御前崎市	機静園カント リー浜田コース 0537-86-3311	11,844			○		第12旅団第12特科隊	菊川警察署	御前崎市 消防本部	
西部-66	御前崎市	航空自衛隊御前崎分屯基地	御前崎市御前 崎2825-1	34,600652 138,215765	防衛省	航空自衛隊御前崎分屯基 地 0548-63-2160	10,221			○	拠点 (中)	第12旅団第12特科隊	菊川警察署	御前崎市 消防本部	
西部-67	御前崎市	浜岡総合運動場グラウンド	御前崎市池新 田444-1	34,655723 138,124312	御前崎市	御前崎市振興公社 0537-83-0195	8,013			○	拠点 (大)	第12旅団第12特科隊	菊川警察署	御前崎市 消防本部	拠点施設とヘリポートを共用
西部-68	菊川市	菊川運動公園	菊川市西方888	34,758827 138,071022	菊川市	公園・都市整備課0537-35- 0978 陸上競技場、社会教育課 0537-73-1114	127,300			○	拠点 (大)	第12旅団第12特科隊	菊川警察署	菊川市消防本部	
西部-69	菊川市	菊川文化会館エル駐車場	菊川市本所 2488-2	34,743992 138,091634	菊川市	社会教育課 0537-73-1114	5,177			○			菊川警察署	菊川市消防本部	会館は市物資拠点として利用
西部-70	森町	太田川親水公園	岡部郡森町森 1105-2地先太 田川森大橋北 側	34,830592 137,927073	森町	建設課 0536-85-8321	5,190			○	拠点 (大)	第12旅団第13普通科連隊	袋井警察署	袋井消防本部	
								計	16	19	40	26			

18-2-1 海上保安庁東海地震対応船隊・航空機隊配備基準

(海上保安庁)

1 船 艇

船隊	船 名	船 型	基 地
清 水 船 隊	い ず	3500トン型巡視船	横 浜
	お き つ	350トン型巡視船	清 水
	ふ じ	350トン型巡視船	御 前 崎
	は ま ぐ も	35メートル型巡視艇	横 浜
	ふ じ か ぜ	20メートル型巡視艇	清 水
	み ほ か ぜ	20メートル型巡視艇	〃
	れ い ら	監視取締艇	御 前 崎
	ざ お う	ヘリコプター搭載型巡視船	二管区宮城
	つ が る	ヘリコプター搭載型巡視船	一管区函館
	え ち ご	ヘリコプター搭載型巡視船	九管区新潟
	な つ い	350トン型巡視船	二管区福島
	く ろ か み	350トン型巡視船	六管区徳山
	た か つ き	特 130トン型巡視船	六管区宇和島
	み の お	35メートル型巡視艇	五 管 区 堺
下 田 船 隊	あきつしま	ヘリコプター2機搭載型巡視船	横 浜
	ぶ こ う	1000トン型巡視船	横 浜
	し き ね	1000トン型巡視船	下 田
	か の	350トン型巡視船	〃
	い ず な み	30メートル型巡視艇	〃
	は ま な み	35メートル型巡視艇	横 浜
	ぼ ら り す	監視取締艇	下 田
	りゅうきゅう	ヘリコプター搭載型巡視船	十一管区那覇
	や ま く に	350トン型巡視船	七管区大分
	お く し り	350トン型巡視船	一管区函館
く な し り	350トン型巡視船	一管区根室	

2. 航空機隊

機 体	機体番号	機 種	基 地	
航 空 機 隊	固 定 翼 隊	LAJ500	ガルフV	羽 田
		LAJ501	ガルフV	〃
		MA722	ボンバル 300	羽 田
		MA725	ボンバル 300	羽 田
		MA723	ボンバル 300	一管区千歳
機 隊	回 転 翼 隊	MH692	スーパーピューマ	羽 田
		MH691	スーパーピューマ	羽 田
		MH910	シコルスキー76	一管区函館
		MH904	シコルスキー76	一管区釧路

18-2-2 海上保安庁南海トラフ地震対応船隊・航空機隊配備基準

(海上保安庁)

1 船 艇

船隊	船 名	船 型	基 地
清水船隊	い ず	3500トン型巡視船	横 浜
	お き つ	350トン型巡視船	清 水
	ふ じ	350トン型巡視船	御 前 崎
	は ま ぐ も	35メートル型巡視艇	横 浜
	ふ じ か ぜ	20メートル型巡視艇	清 水
	み ほ か ぜ	20メートル型巡視艇	〃
	れ い ら	監視取締艇	御 前 崎
	つ が る	ヘリコプター搭載型巡視船	一管区函館
	り し り	1000トン型巡視船	一管区稚内
	お く し り	350トン型巡視船	一管区函館
下田船隊	あ き つ し ま	ヘリコプター2機搭載型巡視船	横 浜
	ぶ こ う	1000トン型巡視船	横 浜
	し き ね	1000トン型巡視船	下 田
	か の	350トン型巡視船	〃
	い ず な み	30メートル型巡視艇	〃
	は ま な み	35メートル型巡視艇	横 浜
	ぼ ら り す	監視取締艇	下 田
	し れ と こ	1000トン型巡視船	一管区小樽
	く な し り	350トン型巡視船	一管区根室

2. 航空機隊

機体	機体番号	機 種	基 地	
航空機隊	固定翼隊	LAJ500	ガルフV	羽 田
		LAJ501	ガルフV	羽 田
		MA722	ボンバル300	〃
		MA725	ボンバル300	〃
		MA723	ボンバル300	一管区千歳
	回転翼隊	MH691	スーパーピューマ	羽 田
		MH692	スーパーピューマ	〃
		MH904	シコルスキー76	一管区釧路
		MH910	シコルスキー76	一管区函館

18-2-3 海上保安庁 船艇・航空機の輸送力の基準

(海上保安庁)

1. 船艇

区分 船型		搭載可能人員(人)		搭載可能物資 (トン)
		限定沿海で3 時間以内とし た場合	15時間未満 の平水の場合	
巡 視 船	ヘリコプター2機搭載型	860	990	250
	ヘリコプター1機搭載型 (りゅうきゅう及びいせん)	442	566	230
	ヘリコプター1機搭載型 (りゅうきゅう及びいせんを除く)	420	480	230
	3500トン型	713	804	363
	3000トン型	1,150	1,312	328
	1000トン型(はてるま型)	141	165	240
	1000トン型(えりも型)	135	135	57
	1000トン型(くこき型)	270	320	90
	500トン型	115	135	70
	350トン型	115	135	70
	特350トン型	115	135	70
	350トン型(あまみ型)	36	36	29
	350トン型(とから型)	47	50	30
	180トン型	28	28	46
	特130トン型	36	41	20
巡 視 艇	35メートル型	37	40	23
	30メートル型	36	41	20

区分 船型		搭載可能人員(人)		搭載可能物資 (トン)
		限定沿海で3 時間以内とし た場合	15時間未満 の平水の場合	
巡 視 艇	特23メートル型	48	56	14
	23メートル型	48	56	14
	20メートル型	26	28	14
	15メートル型	20	22	5
測 量 船	昭羊型	682	778	400
	拓羊型	475	550	320
	明羊型	200	220	65
	天羊型	200	200	65
	20メートル型	13	16	11
灯 台 見 回 り 船	23メートル型	13	16	11
	17メートル型	8	10	8
	15メートル型 ※搭載ゴムボートを降 ろした場合	5 ※15	5 ※18	3

- (注) 1 搭載可能人員及び搭載可能物資は、いずれか一つの場合の目安を示す。
 2 搭載可能人員については、船舶安全法に基づく臨時検査を受けた場合を想定した目安とする。ただし、乗組員は除く。
 3 搭載可能物資については、海上平穏な場合の基準とし、気象状況、物資の形状等によってはこの目安以下となる。

2. 航空機

区分		座席数 (席)	搭載可能物資 (キログラム)	搬出入口を通る最 大容積 (cm) (高さ×幅×奥行)
型式				
固 定 翼 機	ガルフストリーム・エアロスペース式G -V型	22	656	85×90×90
	ダッソー・ブレゲー式 ミステール・ファルコン900型	18	459	60×70×100
	ボンバルディア式 DHC-8-315型	32	1,080	150×125×150
	サーブ・スカニア式 SAAB340B型	27	900	150×80×110
	ビーチクラフト式 B300型	14	791	120×58×90

回 轉 翼 航 空 機	ユーロコプター式 EC225LP型	21	1,355	129×119×168
	アエロスパシアル式 AS332L1 型	19	482	135×135×160
	アグスタ式 AW139型	15	156	112×118×182
	シコルスキー式 S-76C型	14	245	125×70×175
	シコルスキー式 S-76D型	14	245	125×70×175
	ベル式 412型	15	141	140×100×65
	ベル式 206B型	5	76	40×60×40

- (注) 1 搭載可能物資は、運航に必要な乗員及び物品等を搭載し、燃料を満載(回轉翼航空機は増槽タンクを除き満載)にした時のものである。
- 2 気象状況、飛行距離、高度、物資の形状等により表記が異なることがある。

18-3 「東海地震応急対策活動要領」に基づく関係都県からの幹部の 移動手段等について

(県危機政策課)

平成 19 年 1 月 15 日

東海地震に係る地震防災対策強化地域が存する8都県(申し合わせ)

- 「東海地震応急対策活動要領(平成 15 年 12 月中央防災会議決定。平成 18 年 4 月中央防災会議修正。)」第 1 章第 2 4(1)エ及び 4(2)エに定めるところにより、関係都県から現地警戒本部又は緊急災害現地対策本部への幹部の移動手段等について、以下のとおり申し合わせる。

1 幹部の移動手段等

(1) 静岡県を除く関係都県

- ア 原則としてヘリコプターにより、幹部等を現地警戒本部又は緊急災害現地対策本部へ派遣するものとする。この際、静岡市駿府公園内臨時ヘリポート(別紙1)に降着するものとする。
- イ 使用するヘリコプターに関する飛行経路及び到着時刻等の情報については、あらかじめ静岡県に対し連絡するものとする。

(2) 静岡県

- ア 静岡市駿府公園内臨時ヘリポートに静岡県職員を配置して降着の安全を確保するものとする。
- イ 自衛隊が設置する「航空交通情報提供所」によりヘリコプターの離発着の統制を行うよう、自衛隊に依頼するものとする。
- ウ 静岡県庁の中に、関係都県幹部等の執務場所(別紙2)を提供するとともに、必要に応じて、情報伝達手段等を提供するものとする。
- エ 派遣期間が長期化した場合、必要に応じて、生活物資等を提供するものとする。

2 今後の対応

- ア 関係都県が連携し、幹部等のヘリコプターによる現地警戒本部又は緊急災害現地対策本部への移動が困難な場合の移動手段について検討するものとする。
- イ この申し合わせは、今後、訓練等において検証するものとする。



県庁別館7階配置図

