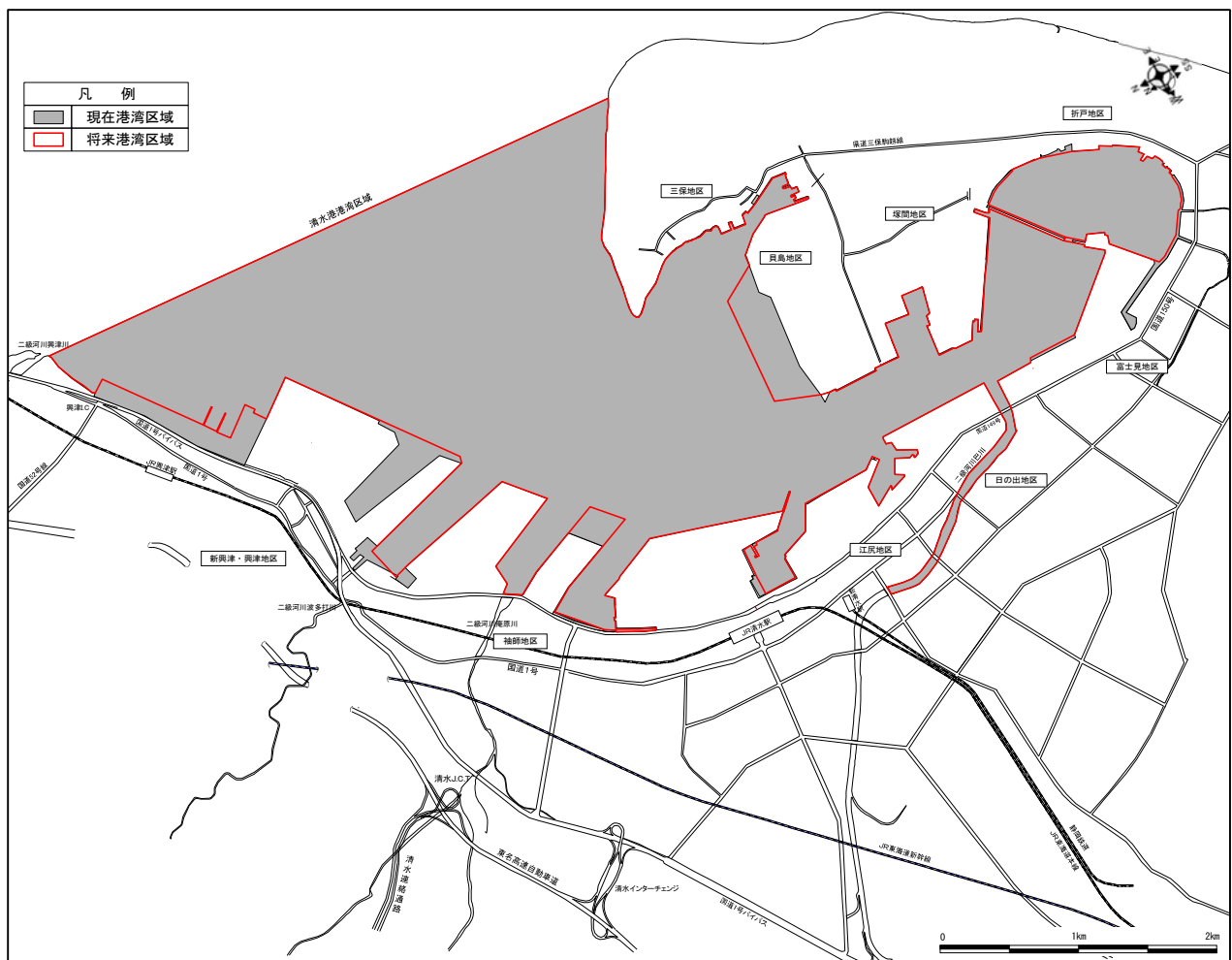


VII. その他資料

1 港湾区域の範囲

現在指定されている清水港の港湾区域は、次のとおりである。

清水灯台(北緯 35 度 00 分 38 秒、東経 138 度 31 分 50 秒)から八木間村(一)三等三角点(244.37メートル) の方向に 600.00 メートルの点まで引いた線、同点から 2 度 59 分 07 秒に引いた線及び陸岸に囲まれた海面並びに巴川千歳橋下流の河川水面。



図VIII-1-1 清水港港湾区域図

2 港湾の周辺状況

2.1 経済的・社会的条件

(1) 位置

清水港のある静岡市は、市町村合併を経て2008年より現在の葵区、駿河区、清水区の3区で構成されている。



図Ⅷ-2-1 静岡県および清水港の位置

(2) 背後地域

現在、清水港で扱われているコンテナ貨物の約94%は静岡県内貨物であり、そのうち静岡市の貨物が占める割合が高い。一方、静岡県内で生産・消費される外貿コンテナ貨物の約62%は清水港で扱われているほか、隣接する山梨県や長野県の外貿コンテナ貨物の一部も扱われている。

将来においても、県内の産業・経済の発展を支える港湾として物流機能の強化を図るものとし、静岡県内全域を背後地域とするほか、コンテナ貨物については、隣接する山梨県と長野県の一部地域も想定する。

(3) 人口動向

全国的に人口は2005年から2015年にかけて減少傾向にある。静岡県、静岡市では全国と比べ減少率が大きく、2015年で約98%となっている。静岡市の静岡県に占める割合は約19%で、横ばいに推移している。

表Ⅷ-2-1 人口動向

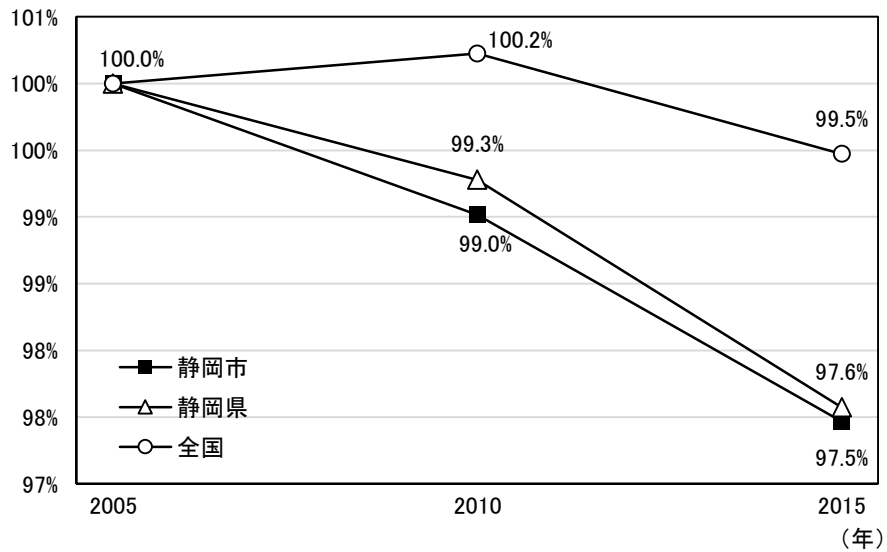
単位:千人

	2005年	2010年	2015年
静岡市	723 (19.1%)	716 (19.0%)	705 (19.1%)
静岡県	3,792	3,765	3,700
全国	127,768	128,057	127,095

※1:()は静岡県に占める割合

※2:2005年は現静岡市(旧静岡市、蒲原町、由比町)の合計

資料:国勢調査



図Ⅷ-2-2 人口動向(2005年を100%とした場合)

(4) 産業構造

①就業構造

2015年の静岡県の就業者総数は187万人で、2005年から12万人以上減少している。静岡市は35万人で、2005年から1万人減少している。

2015年における静岡市および全国の産業別就業者比率は、第二次産業が約25%、第三次産業が約67%であるのに対し、静岡県は第二次産業が約33%、第三次産業が約61%であり、第二次産業比率が高く第三次産業が低い状況となっている。

表Ⅷ-2-2 産業別就業者数の推移

単位:千人

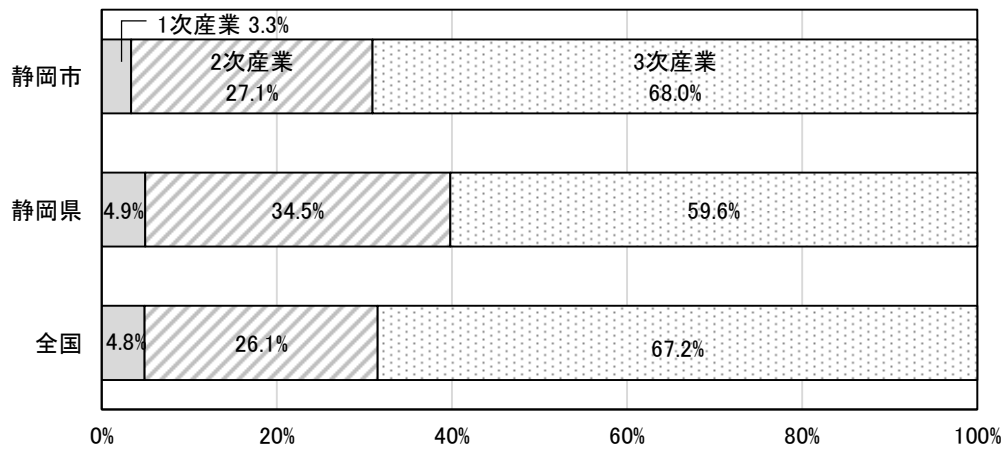
	産業	2005年		2010年		2015年	
		就業者数	シェア	就業者数	シェア	就業者数	シェア
静岡市	1次産業	12	(3.3%)	10	(2.7%)	9	(2.6%)
	2次産業	98	(27.1%)	91	(25.5%)	88	(25.2%)
	3次産業	245	(68.0%)	242	(67.6%)	238	(67.9%)
	総数	361	(100.0%)	358	(100.0%)	351	(100.0%)
静岡県	1次産業	98	(4.9%)	77	(4.1%)	71	(3.8%)
	2次産業	687	(34.5%)	623	(32.8%)	601	(32.2%)
	3次産業	1,187	(59.6%)	1,147	(60.5%)	1,137	(60.9%)
	総数	1,991	(100.0%)	1,897	(100.0%)	1,865	(100.0%)
全国	1次産業	2,966	(4.8%)	2,381	(4.0%)	2,222	(3.8%)
	2次産業	16,065	(26.1%)	14,123	(23.7%)	13,921	(23.6%)
	3次産業	41,329	(67.2%)	39,646	(66.5%)	39,615	(67.2%)
	総数	61,506	(100.0%)	59,611	(100.0%)	58,919	(100.0%)

※1:総数には分類不能を含むため、産業の合計とは一致しない。

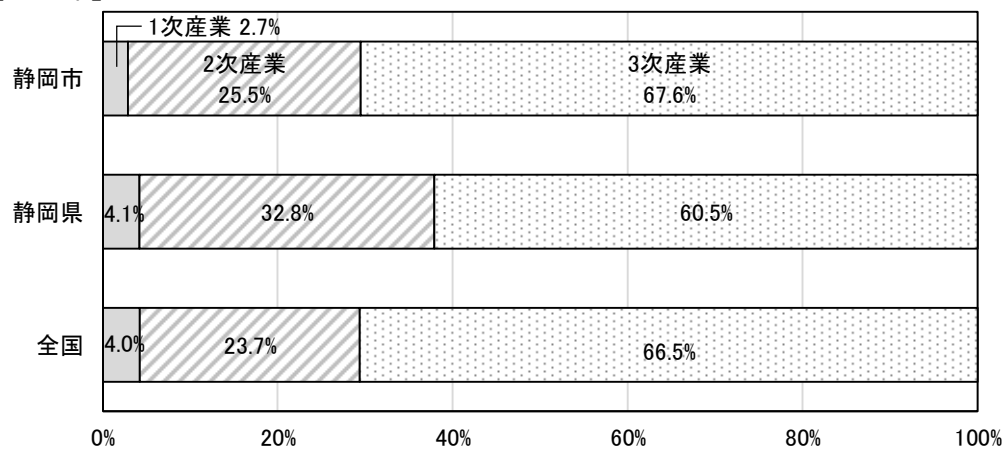
※2:2005年の静岡市は合併前の旧静岡市

資料:国勢調査

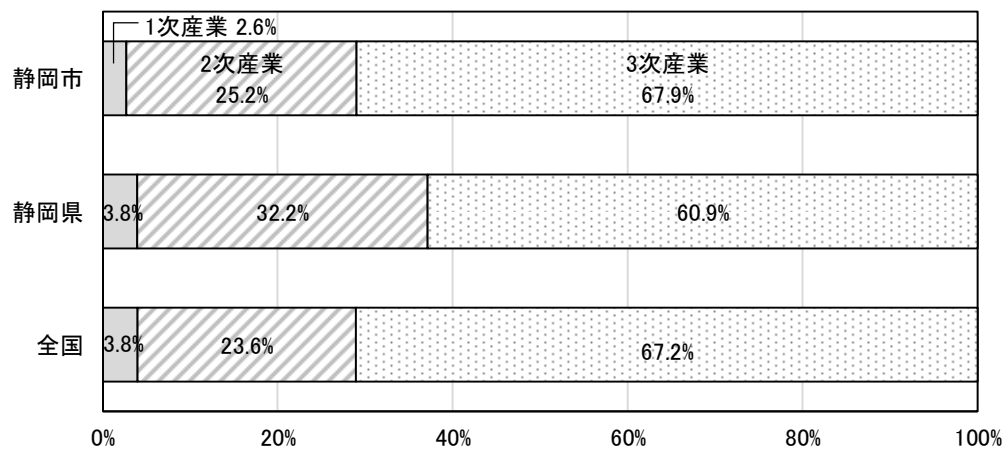
【2005年】



【2010年】



【2015年】



図VIII-2-3 産業別就業者数の比率

②工業

事業所数は全国的に年々減少しており、2003年を100%とすると2018年では静岡市、静岡県、全国ともに65%以下となっている。静岡市、静岡県の全国に占める割合はそれぞれ1%、5%程度であり、2003年から2018年まで大きな変化はみられない。

製造品出荷額等は全国的に2013年に減少したものの、増加傾向にある。特に静岡市は大幅に増加し2003年から135%となっている。

2018年における静岡市の製造品出荷額等は、電気機械器具製造業が最も多く40%を占めており、次いで食料品製造業が12%となっている。静岡県は輸送用機械器具製造業が26%、電気機械器具製造業14%、全国では輸送用機械器具製造業が21%、化学工業が9%となっている。

表Ⅷ-2-3 事業所数の推移

単位:事業所

	2003年		2008年		2013年		2018年	
	事業所数	シェア	事業所数	シェア	事業所数	シェア	事業所数	シェア
静岡市	2,259	(0.8%)	1,840	(0.7%)	1,547	(0.7%)	1,327	(0.7%)
静岡県	13,922	(4.8%)	12,535	(4.8%)	10,037	(4.8%)	9,002	(4.9%)
全国	290,848	(100.0%)	263,061	(100.0%)	208,029	(100.0%)	185,116	(100.0%)

※1:従業員4人以上の事業所を対象としている。

※2:2003年の静岡市は現静岡市(旧静岡市、蒲原町、由比町)の合計としている。

資料:工業統計調査(経済産業省)

表Ⅷ-2-4 製造品出荷額等の推移

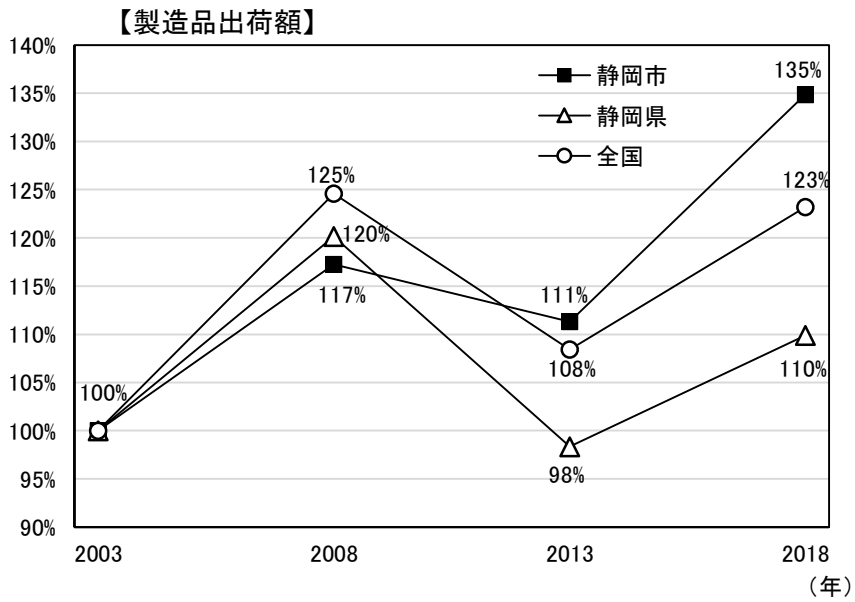
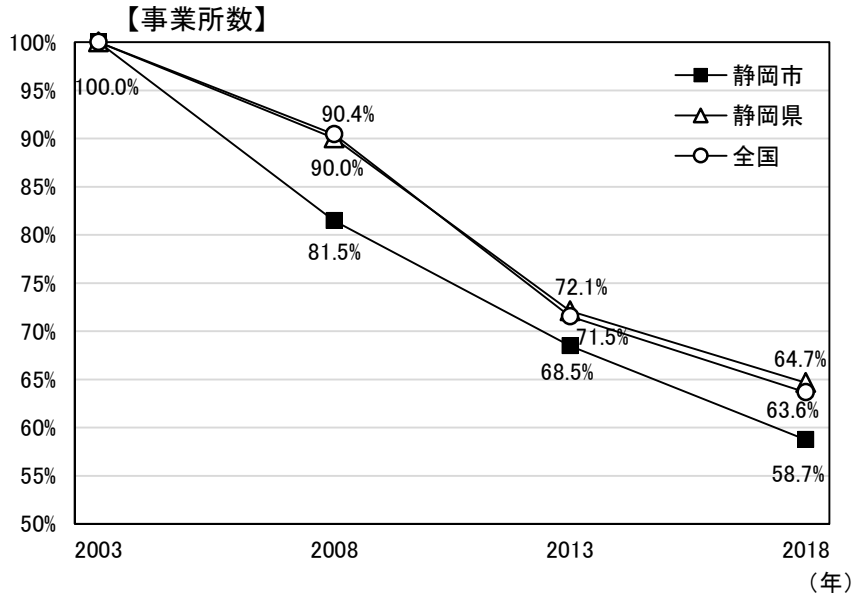
単位:億円

	2003年		2008年		2013年		2018年	
	出荷額	シェア	出荷額	シェア	出荷額	シェア	出荷額	シェア
静岡市	15,737	(0.6%)	18,452	(0.5%)	17,517	(0.6%)	21,224	(0.6%)
静岡県	159,638	(5.9%)	191,777	(5.7%)	156,991	(5.4%)	175,395	(5.3%)
全国	2,693,618	(100.0%)	3,355,788	(100.0%)	2,920,921	(100.0%)	3,318,094	(100.0%)

※1:従業員4人以上の事業所を対象としている。

※2:2003年の静岡市は現静岡市(旧静岡市、蒲原町、由比町)の合計としている。

資料:工業統計調査(経済産業省)



図Ⅷ-2-4 事業所数および製造品出荷額等の推移(2003年を100%とした場合)

表Ⅷ-2-5 製造品出荷額等(2018年上位5業種)

【静岡市】

	業種分類	出荷額等 (億円)	シェア
1位	電気機械器具製造業	8,412	(39.6%)
2位	食料品製造業	2,581	(12.2%)
3位	非鉄金属製造業	1,458	(6.9%)
4位	はん用機械器具製造業	1,091	(5.1%)
5位	化学工業	1,044	(4.9%)
	上位計	14,585	(68.7%)
	その他	6,546	(30.8%)
	静岡市 合計	21,224	(100.0%)

※静岡市の合計値と業種別の合計値は一致しない。

【静岡県】

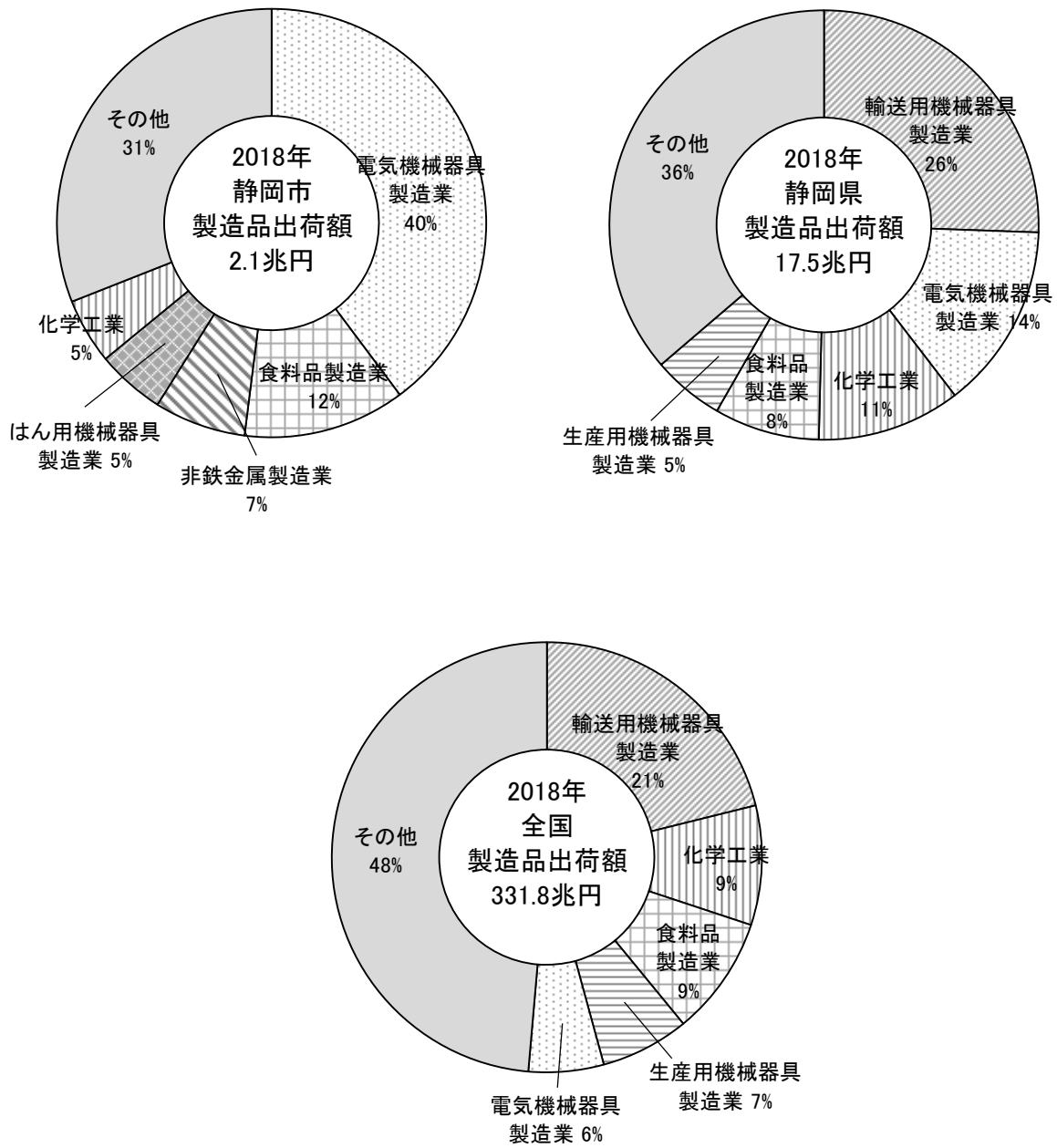
	業種分類	出荷額等 (億円)	シェア
1位	輸送用機械器具製造業	44,827	(25.6%)
2位	電気機械器具製造業	24,595	(14.0%)
3位	化学工業	18,954	(10.8%)
4位	食料品製造業	13,921	(7.9%)
5位	生産用機械器具製造業	9,447	(5.4%)
	上位計	111,745	(63.7%)
	その他	63,650	(36.3%)
	静岡県 合計	175,395	(100.0%)

【全国】

	業種分類	出荷額等 (億円)	シェア
1位	輸送用機械器具製造業	700,906	(21.1%)
2位	化学工業	297,880	(9.0%)
3位	食料品製造業	297,815	(9.0%)
4位	生産用機械器具製造業	220,482	(6.6%)
5位	電気機械器具製造業	187,899	(5.7%)
	上位計	1,704,982	(51.4%)
	その他	1,613,111	(48.6%)
	全国 合計	3,318,094	(100.0%)

※従業員4人以上の事業所を対象としている。

資料:工業統計調査(経済産業省)



図Ⅷ-2-5 製造品出荷額等比率(2018年)

③観光

静岡県における観光交流客数の16%以上は静岡市が占めている。静岡市、静岡県ともに観光交流客数は増加傾向にあり、2003年度から2018年度にかけて静岡市で約323万人、静岡県で200万人以上増加している。

表Ⅷ-2-6 観光交流客数の推移

単位:千人

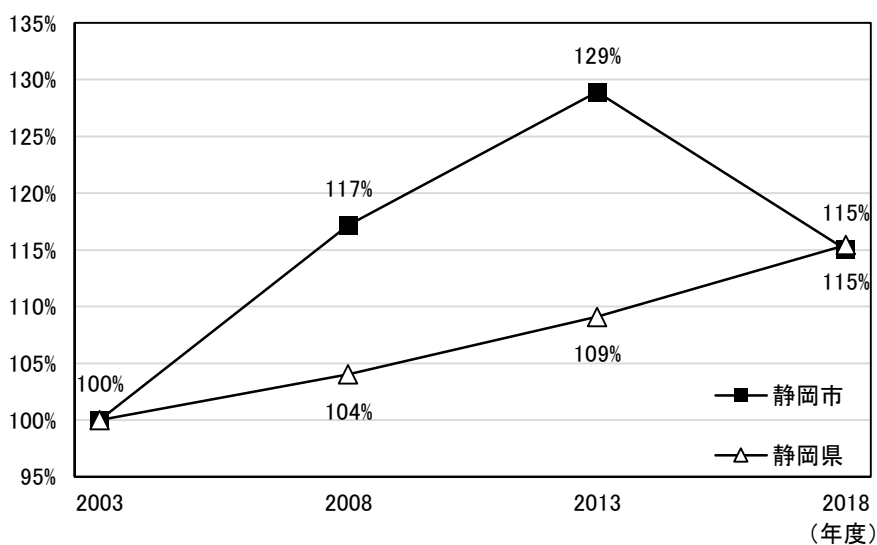
	2003年度	2008年度	2013年度	2018年度
静岡市	21,477 (16.2%)	25,169 (18.2%)	27,685 (19.1%)	24,705 (16.1%)
静岡県	132,880	138,241	144,968	153,416

※1:()は静岡県に占める割合

※2:静岡市は現静岡市の合計としている。

(2003年度:旧静岡市、蒲原町、由比町、2008年度:旧静岡市、由比町)

資料:静岡県観光交流の動向(静岡県)

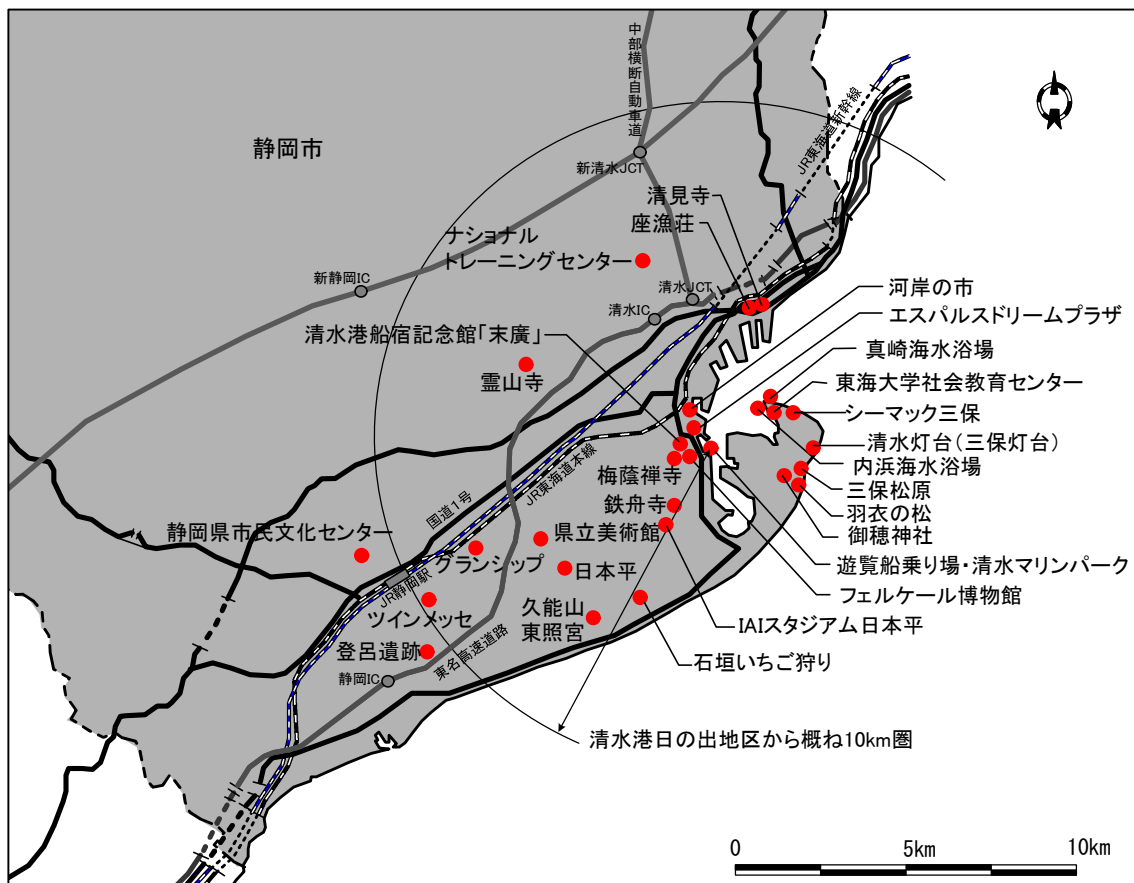


図Ⅷ-2-6 観光交流客数の推移(2003年度を100%とした場合)

表Ⅷ-2-7 県内主要行祭事別の入込客数(2018年度実績)

2018年度 順位	名称	市町村名	入込客数(千人)		区分
			2017年度	2018年度	
1	浜松まつり	浜松市	1,859	1,773	行・祭事・郷土芸能
2	大道芸ワールドカップ	静岡市	1,840	1,430	その他イベント
3	静岡まつり	静岡市	630	960	行・祭事・郷土芸能
4	河津桜まつり	河津町	894	907	花見
5	清水みなと祭り	静岡市	660	600	その他イベント
6	三嶋大祭り	三島市	460	500	行・祭事・郷土芸能
7	清水七夕まつり	静岡市	598	486	その他イベント
8	ふくろい遠州の花火	袋井市	400	400	花火大会
9	熱海海上花火大会	熱海市	356	388	花火大会
10	按針祭花火大会	伊東市	311	282	花火大会

資料: 静岡県観光交流の動向(静岡県)



図Ⅷ-2-7 清水港周辺の主要観光地位置図

(5) 背後地域の道路網

静岡県および背後地域の道路網は以下に示すとおりである。



資料：静岡県提供（平成29年3月作成道路網図）

図Ⅷ-2-8 静岡県道路網

2. 2 自然条件

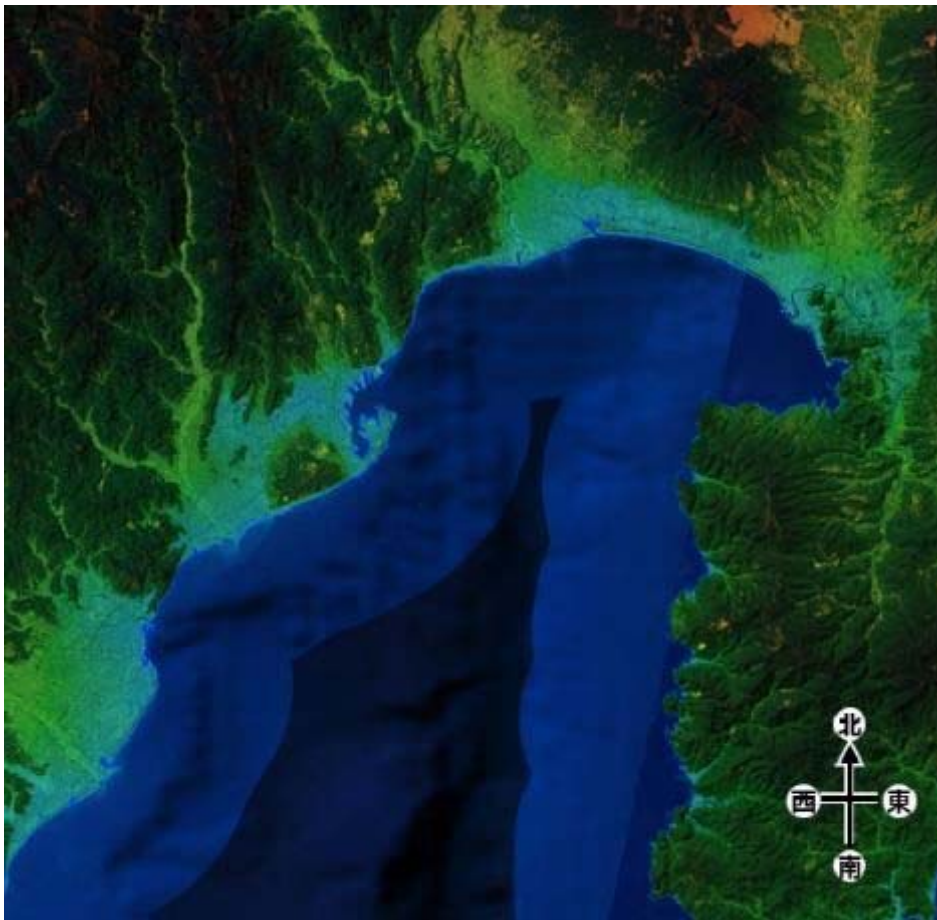
(1) 地勢

静岡地域のおよそ 8 割は標高 3,000m を越す赤石山脈と、その支脈の庵原山地によって占められ、山間を安倍川、巴川、興津川の各 1、2 級河川が流下し駿河湾にそそいでいる。

庵原山地は、赤石山脈の東縁に接する第三系山地の一部で、北へは身延山地、楡形山地へ続き、糸魚川－静岡県構造線の西縁をなすものである。また、庵原山地では一般に南北方向の構造線の影響が強く、山地はこの方向の地塊状の配列をみせ、陵線および興津川、由比川などの河谷もほぼ南北の方向をとっている。なおこの山地の末端は急崖をなして、清水平野と駿河湾に落ちこんでいる。

一方、河川の下流域には、比較的まとまった扇状地が形成され、ここに静岡市の市街地が展開している。

また、市街地の南海岸部には、標高 300m 余の日本平（有度山）が横たわっており、ここより、安倍川の流出土砂や沿岸流による漂砂により形成された砂嘴が東北方向に伸び、三保半島を形成している。清水港は、この三保半島を自然堤防として被護された良港である。

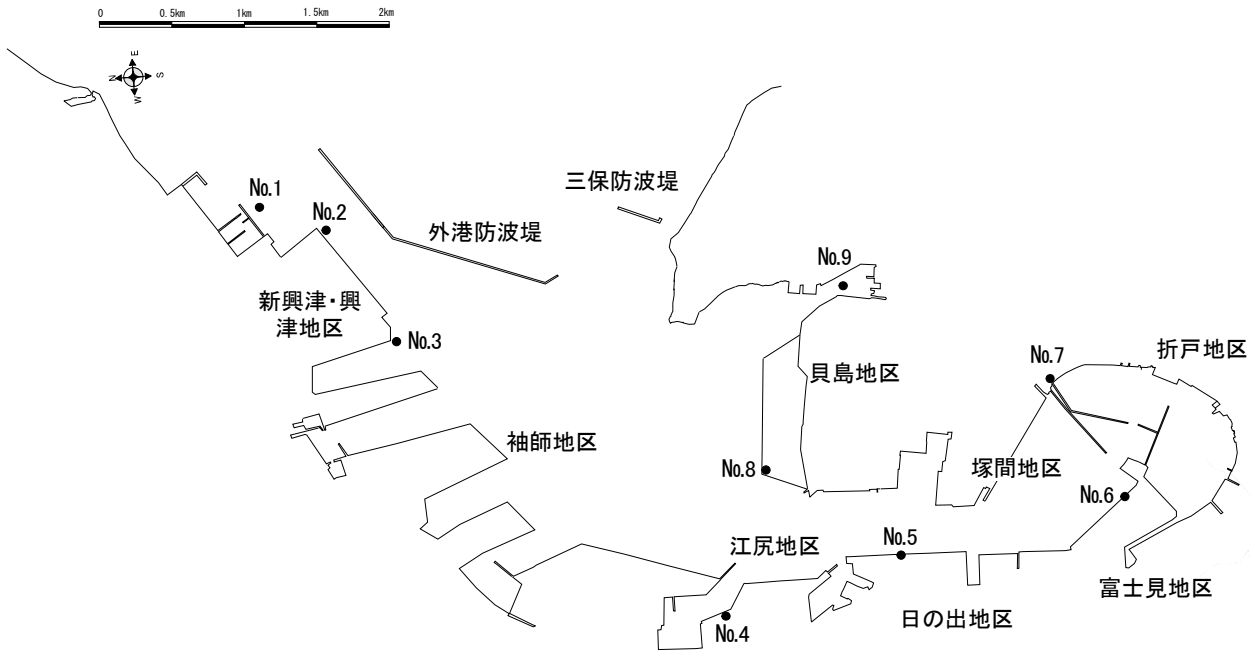


資料：国土地理院

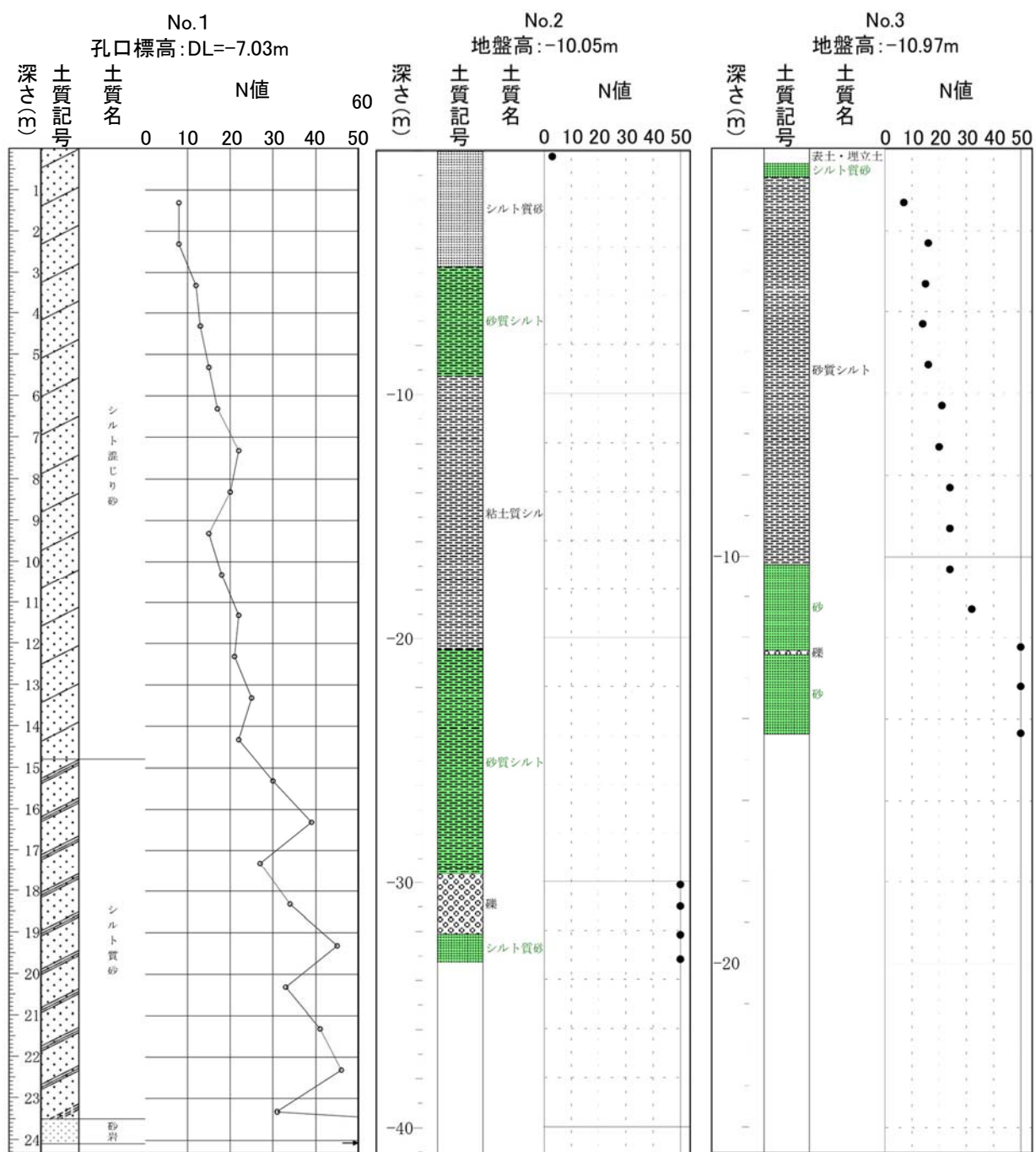
図Ⅷ-2-9 清水港周辺地勢

(2) 地質

清水港における土質調査位置および結果は図Ⅷ-2-10 及び図Ⅷ-2-11(1)～(3)に示すとおりである。

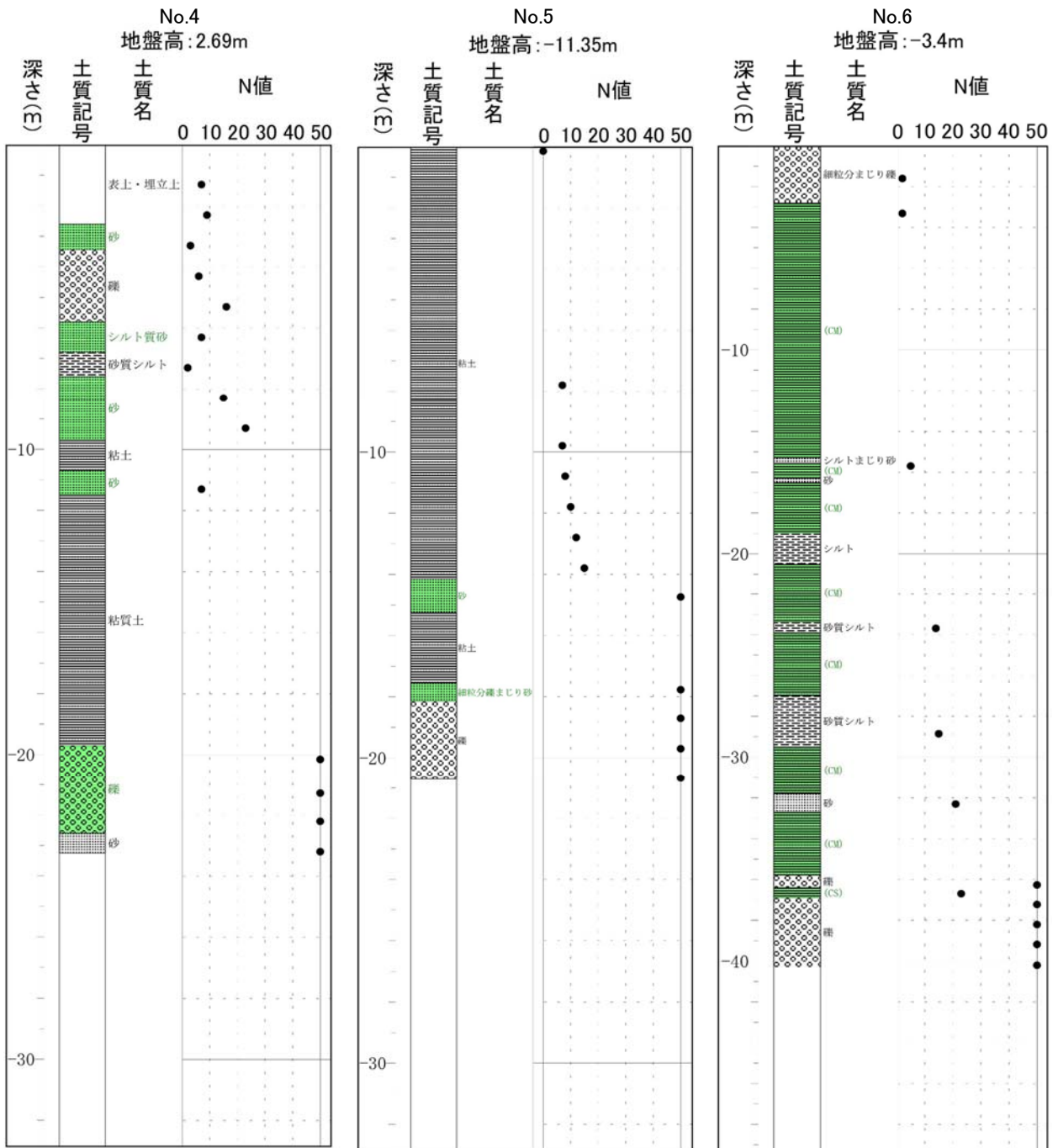


図Ⅷ-2-10 土質調査位置図



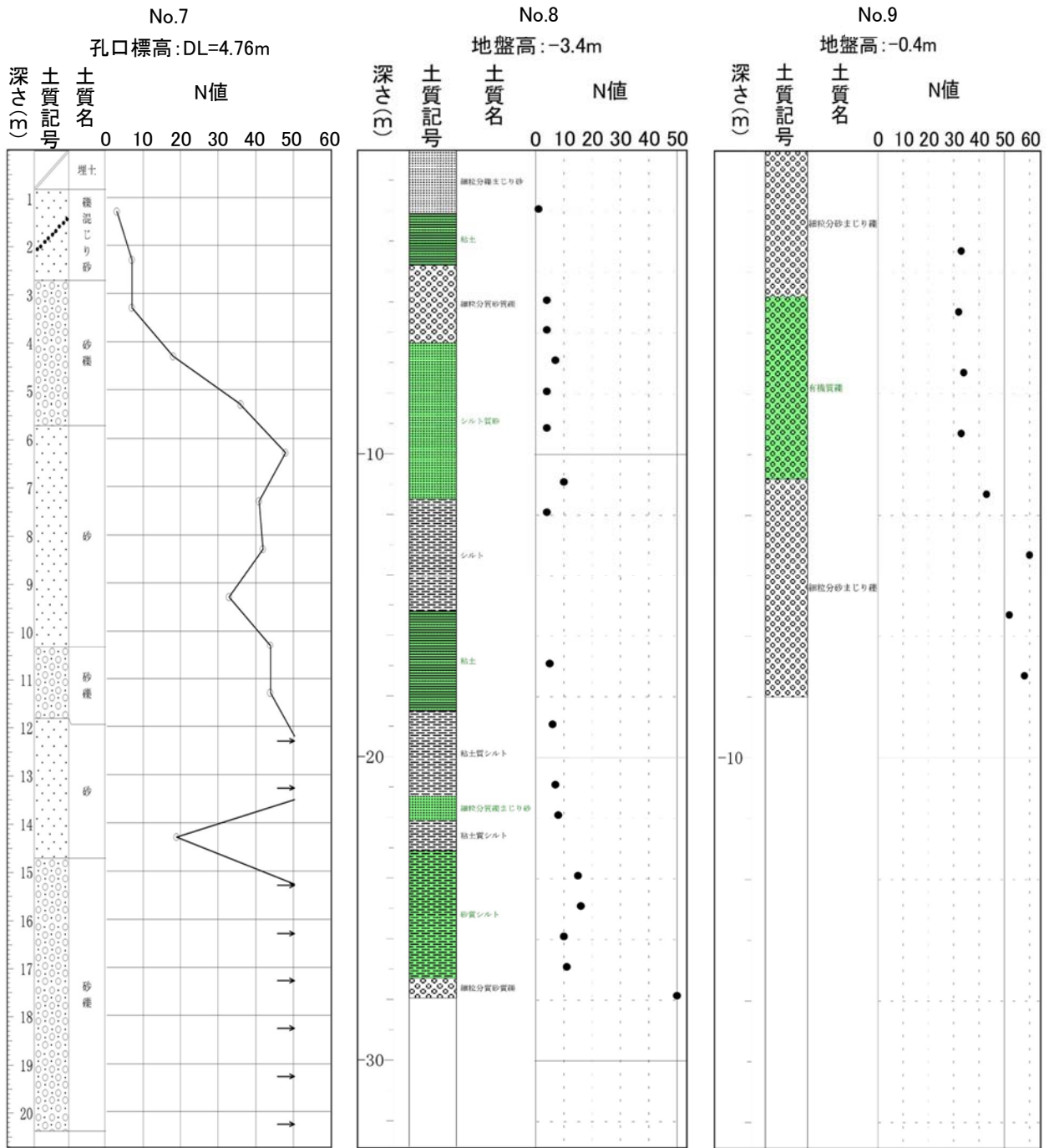
資料：国土交通データプラットフォーム

図Ⅷ-2-11(1) ボーリング柱状図(その1)



資料：国土交通データプラットフォーム

図Ⅷ-2-11(2) ボーリング柱状図(その2)



資料：国土交通データプラットフォーム

図Ⅷ-2-11(3) ボーリング柱状図(その3)

(3) 気象

①気候

清水港は、太平洋を北上する黒潮の影響を受けて温暖である。

過去5年間（2015年～2019年）の平均気温、平均最高気温、平均最低気温、降雨日数及び降水量は、表Ⅷ-2-8に示すとおりである。

また、降水量は9月が最も多く平均341mm/月で、2月が最も少なく平均83mm/月で、年間降水量は平均2,353mm/年である。

表Ⅷ-2-8 気象の概要

(2015年～2019年の平均)

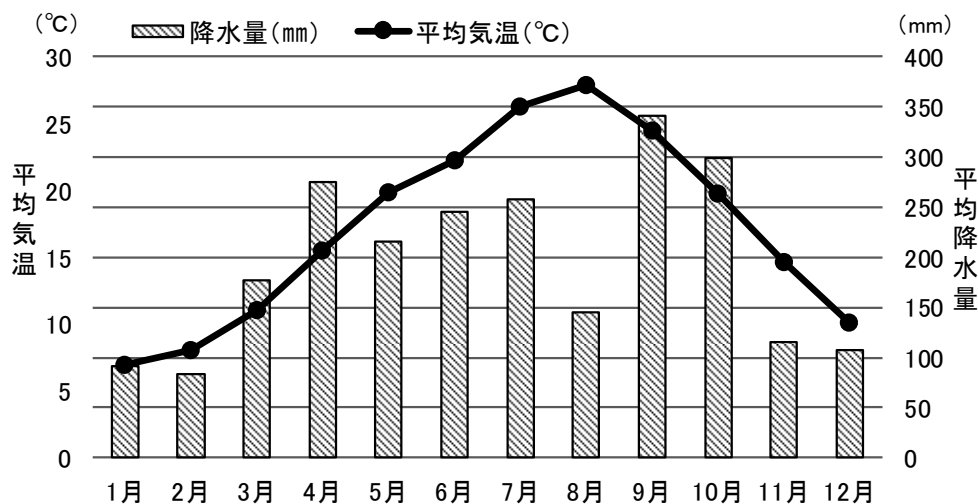
月	1月	2月	3月	4月	5月	6月	7月	8月	9月	10月	11月	12月	
気温	平均気温 (°C)	7.0	8.1	11.1	15.5	19.8	22.3	26.3	27.9	24.4	19.8	14.6	10.1
	平均最高気温 (°C)	11.9	12.9	15.9	20.2	24.6	26.4	30.2	32.1	28.4	23.9	19.0	14.9
	平均最低気温 (°C)	2.7	3.6	6.7	11.4	15.8	19.0	23.5	24.9	21.4	16.4	11.1	6.0
降雨日数	4	5	10	11	8	14	10	9	13	11	10	6	
降水量 (mm)	92	83	177	275	216	245	258	145	341	298	116	108	

(2015年～2019年の平均)

年平均気温 (°C)	17.2
年間降雨日数	112
年間降水量 (mm)	2,353

注: 降雨日数は、降雨量1mm以上の日数である。

資料: 清水地域気象観測所(アメダス)の観測記録

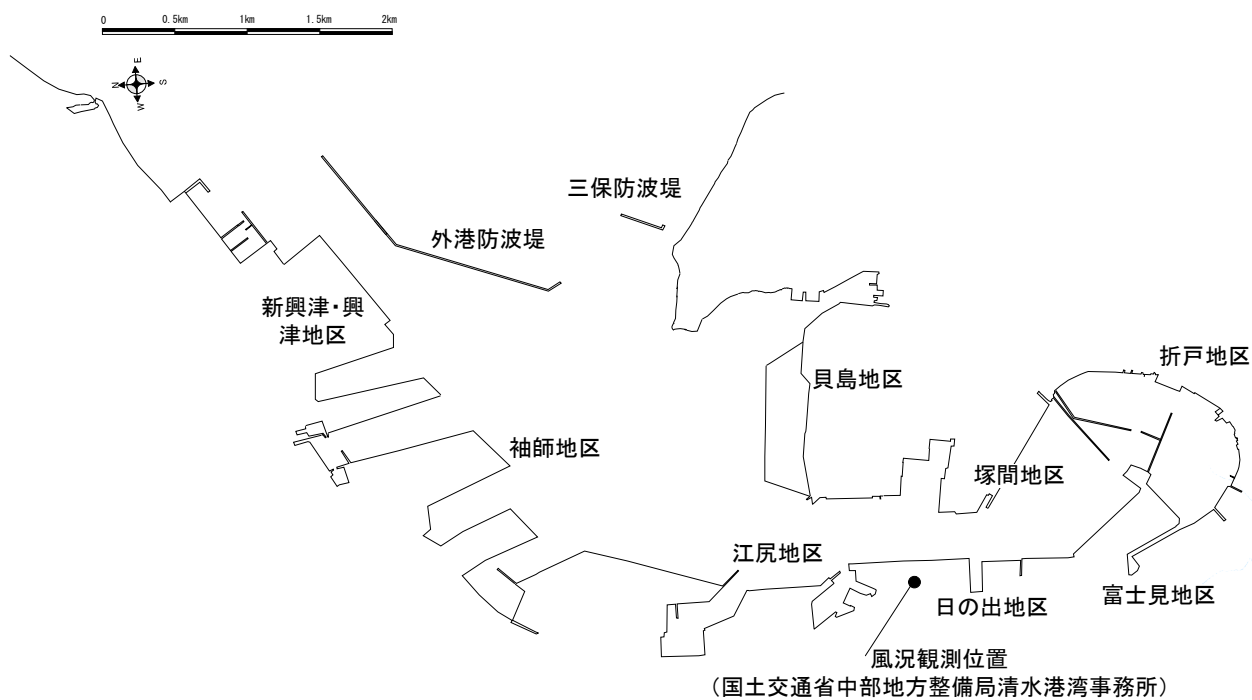


図Ⅷ-2-12 平均気温及び降水量

②風況

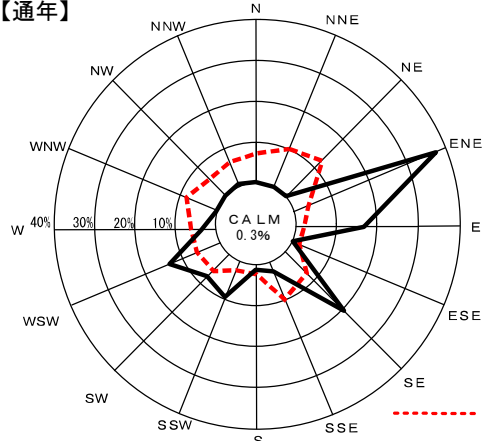
清水港は、三保半島、日本平（有度山）及び庵原山地の影響を受けて局地風が現われやすく、本港付近の風は表Ⅷ-2-9 に示すとおり、NNE、NE 及び WNW の風が比較的多く、出現回数が全体の約 31.4%を占めている。

10m/sec 以上の強風は、図Ⅷ-2-14 に示すとおり ENE～E、SE 及び WSW 方向の風の出現回数が多く、特に ENE 方向の出現回数が全体の約 37.5%と卓越している。



図Ⅷ-2-13 風況観測位置図

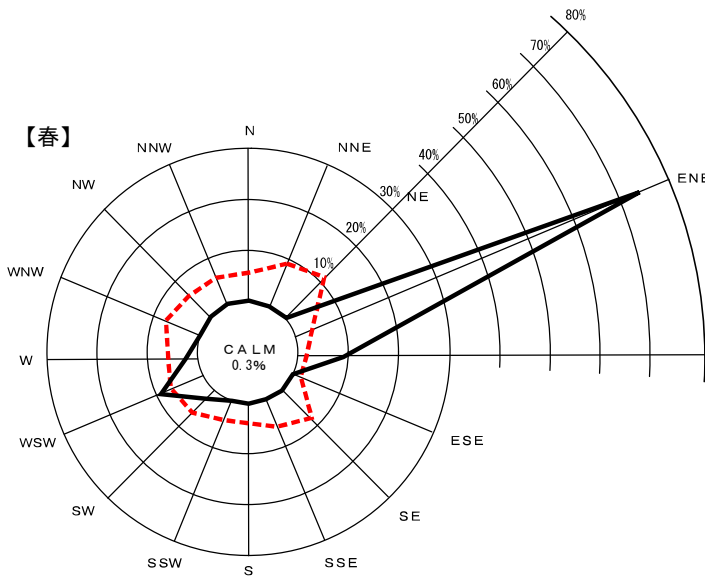
【通年】



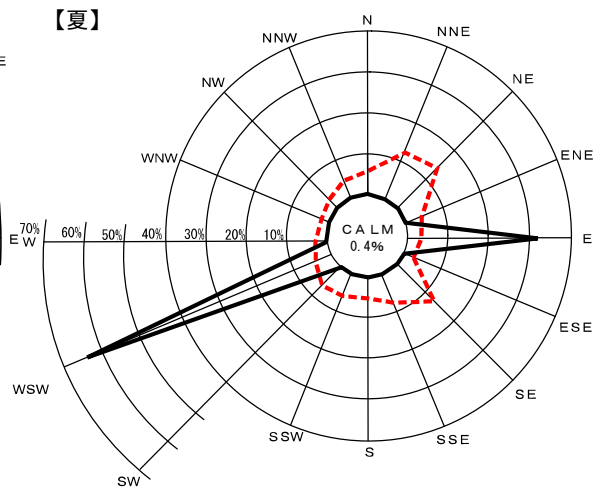
----- 全風向頻度
 ———— 風速10m/s以上の風向頻度

観測期間：2014年1月～2019年12月
 観測場所：静岡市清水区日の出町
 (国土交通省中部地方整備局清水港湾事務所)

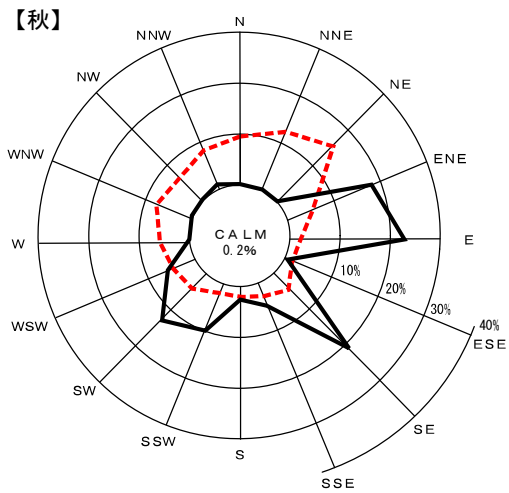
【春】



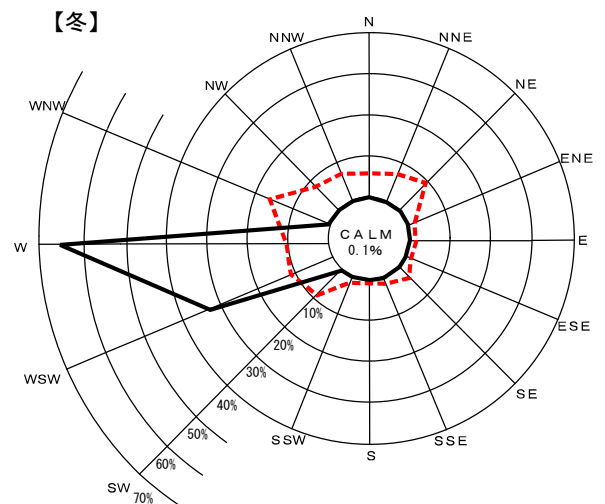
【夏】



【秋】



【冬】



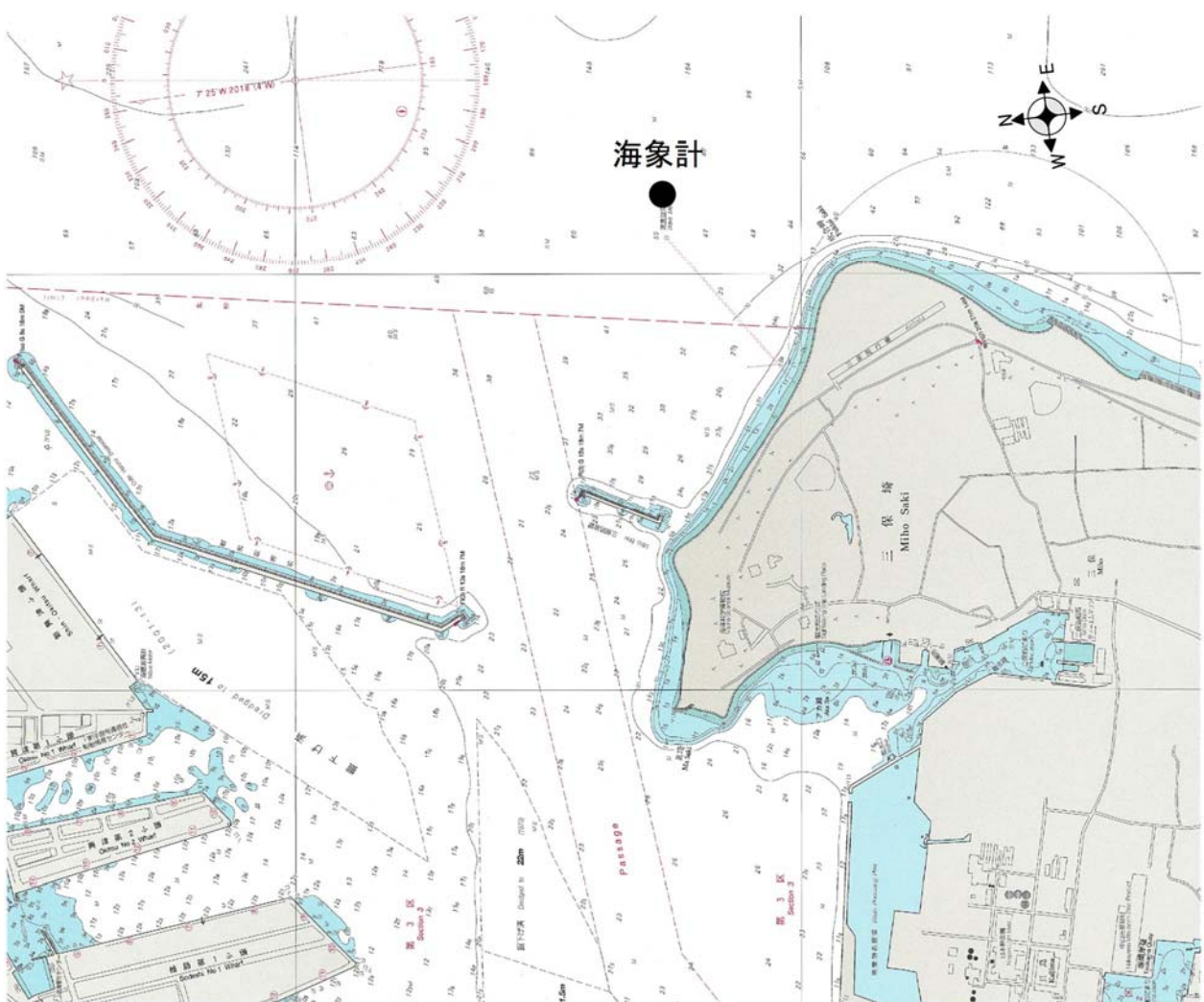
図Ⅷ-2-14 風向風速図

(4) 海象

①波浪

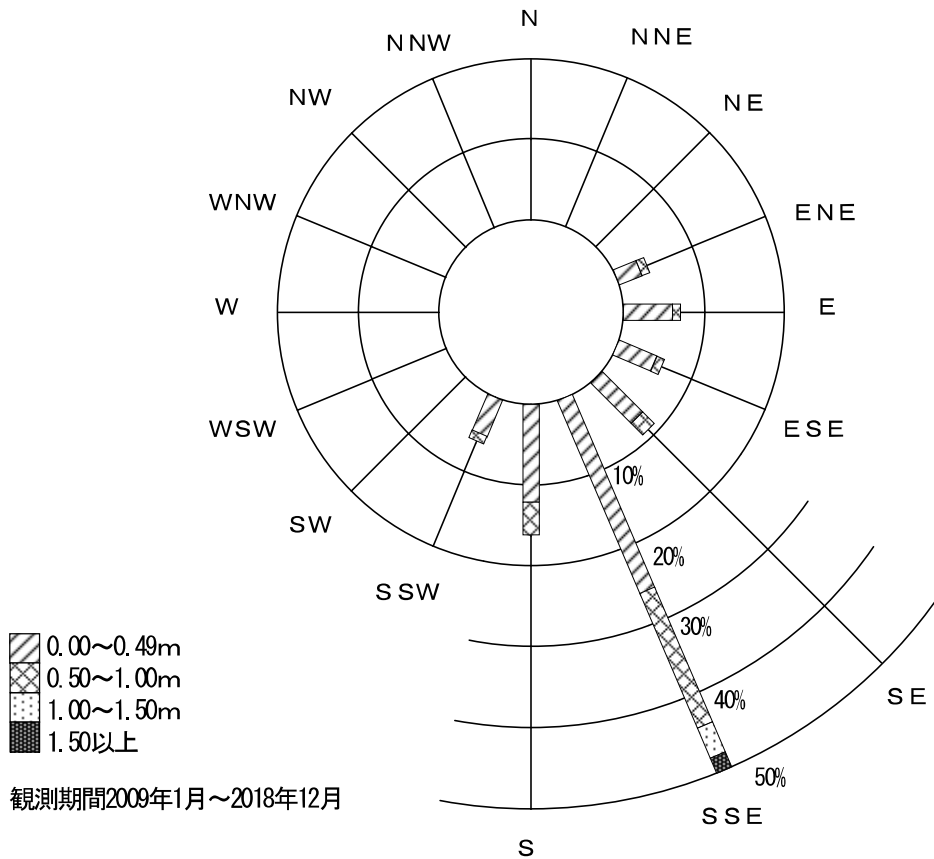
図Ⅷ-2-15 に示す海象計における「波高一周期」、「波高一波向」、「周期一波向」、「四季別波高一波向」の各出現頻度を表Ⅷ-2-10～表Ⅷ-2-13 に示す。

波向別の波浪出現状況を見ると、出現率の最も多い波向は SSE の 39.99%、次いで S の 13.48%、SE の 7.68% である。駿河湾湾口方向 (SE～S) の波浪が全体の 61.15% を占めている。また不明な波向を除くと SSE の波向は 50% も占めており、多くの波が駿河湾湾口方向から来ている。



(海図 W89 号複製)

図Ⅷ-2-15 海象計設置位置図



図Ⅷ-2-16 波向別波高出現頻度図(通年)

表Ⅷ-2-10 波高一周期別出現頻度表

[期間:2009年1月~2018年12月]																	規定回数	262944回
																	測得回数	224517回(85.39%)
																	欠測回数	38427回(14.61%)
																	測得率:85.39%	
波高(m)	周期(s)	3.0~3.9	4.0~4.9	5.0~5.9	6.0~6.9	7.0~7.9	8.0~8.9	9.0~9.9	10.0~10.9	11.0~11.9	12.0~12.9	13.0~13.9	14.0~14.9	15.0~15.9	16.0~16.9	17.0~	計	超過
0.00~0.24		182 (0.08)	5,396 (2.40)	13,681 (6.09)	5,963 (2.66)	882 (0.39)	90 (0.04)	13 (0.01)									26,207 (11.67)	224,517 (100.00)
0.25~0.49		6,314 (2.81)	20,658 (9.20)	43,696 (19.46)	33,648 (14.99)	13,832 (6.16)	3,823 (1.70)	1,191 (0.53)	525 (0.23)	141 (0.06)	20 (0.01)	5 (0.00)	2 (0.00)				123,855 (55.17)	198,310 (88.33)
0.50~0.74		6,043 (2.69)	5,680 (2.53)	7,916 (3.53)	9,087 (4.05)	6,193 (2.76)	4,035 (1.80)	2,240 (1.00)	1,446 (0.64)	647 (0.29)	183 (0.08)	23 (0.01)	8 (0.00)				43,501 (19.38)	74,455 (33.16)
0.75~0.99		1,442 (0.64)	2,595 (1.16)	1,505 (0.67)	2,806 (1.25)	2,573 (1.15)	1,954 (0.87)	1,569 (0.70)	1,317 (0.59)	883 (0.39)	464 (0.21)	140 (0.06)	21 (0.01)	7 (0.00)			17,276 (7.69)	30,954 (13.79)
1.00~1.49		16 (0.01)	1,111 (0.49)	499 (0.22)	1,034 (0.46)	1,512 (0.67)	1,689 (0.75)	1,102 (0.49)	879 (0.39)	975 (0.43)	817 (0.36)	365 (0.16)	101 (0.04)	24 (0.01)	6 (0.00)		10,130 (4.51)	13,678 (6.09)
1.50~1.99			27 (0.01)	37 (0.02)	153 (0.07)	383 (0.17)	559 (0.25)	428 (0.19)	271 (0.12)	189 (0.08)	246 (0.11)	103 (0.05)	40 (0.02)	12 (0.01)	2 (0.00)		2,450 (1.09)	3,548 (1.58)
2.00~2.49				3 (0.00)	30 (0.01)	73 (0.03)	162 (0.07)	133 (0.06)	78 (0.03)	45 (0.02)	53 (0.02)	25 (0.01)	4 (0.00)	9 (0.00)			615 (0.27)	1,098 (0.49)
2.50~2.99					3 (0.00)	20 (0.01)	37 (0.02)	54 (0.02)	45 (0.02)	45 (0.02)	7 (0.00)	4 (0.00)	6 (0.00)				273 (0.12)	483 (0.22)
3.00~3.49						4 (0.00)	11 (0.00)	13 (0.01)	22 (0.01)	20 (0.01)	17 (0.01)	15 (0.01)	4 (0.00)	1 (0.00)	2 (0.00)		109 (0.05)	210 (0.09)
3.50~3.99							3 (0.00)	11 (0.00)	6 (0.00)	6 (0.00)	8 (0.00)	5 (0.00)	6 (0.00)	4 (0.00)			49 (0.02)	101 (0.04)
4.00~4.49							1 (0.00)	3 (0.00)	2 (0.00)	7 (0.00)	3 (0.00)	1 (0.00)	2 (0.00)	1 (0.00)	5 (0.00)		25 (0.01)	52 (0.02)
4.50~4.99										2 (0.00)			1 (0.00)	2 (0.00)	3 (0.00)	1 (0.00)	9 (0.00)	27 (0.01)
5.00~										1 (0.00)	2 (0.00)	1 (0.00)	1 (0.00)	5 (0.00)	6 (0.00)	2 (0.00)	18 (0.01)	18 (0.01)
総計		13,997 (6.23)	35,467 (15.80)	67,337 (29.99)	52,724 (23.48)	25,472 (11.35)	12,364 (5.51)	6,757 (3.01)	4,598 (2.05)	2,961 (1.32)	1,858 (0.83)	690 (0.31)	194 (0.09)	71 (0.03)	24 (0.01)	3 (0.00)	224,517 (100.00)	
超過		224,517 (100.00)	210,520 (93.77)	175,053 (77.97)	107,716 (47.98)	54,992 (24.49)	29,520 (13.15)	17,156 (7.64)	10,399 (4.63)	5,801 (2.58)	2,840 (1.26)	982 (0.44)	292 (0.13)	98 (0.04)	27 (0.01)	3 (0.00)		

注1: 上段: 出現回数、下段: 出現率 (%)

注2: 端数処理のため合計と内訳の和は必ずしも一致しない。

注3: 表中空欄は観測記録が全くないものを示す。

資料: ナウファス 国土交通省港湾局 全国港湾海洋波浪情報網 (清水港: 地点コード505)

表Ⅷ-2-11 波高一波向別出現頻度表

規定回数	262944回
測得回数	224517回(85.39%)
欠測回数	38427回(14.61%)

[期間:2009年1月～2018年12月]

測得率:85.39%

波高(m) \ 波向	N	NNE	NE	ENE	E	ESE	SE	SSE	S	SSW	SW	WSW	W	WNW	NW	NNW	不明	計	超過
0.00～0.24			9 (0.00)	1,043 (0.46)	2,224 (0.99)	2,122 (0.95)	2,540 (1.13)	5,304 (2.36)	3,739 (1.67)	2,218 (0.99)							7,008 (3.12)	26,207 (11.67)	224,517 (100.00)
0.25～0.49			8 (0.00)	4,128 (1.84)	8,072 (3.60)	7,467 (3.33)	9,574 (4.26)	42,170 (18.78)	17,486 (7.79)	7,389 (3.29)							27,561 (12.28)	123,855 (55.17)	198,310 (88.33)
0.50～0.74				865 (0.39)	1,939 (0.86)	1,910 (0.85)	2,911 (1.30)	21,199 (9.44)	6,065 (2.70)	2,121 (0.94)							6,491 (2.89)	43,501 (19.38)	74,455 (33.16)
0.75～0.99				243 (0.11)	502 (0.22)	508 (0.23)	1,127 (0.50)	10,679 (4.76)	1,973 (0.88)	481 (0.21)							1,763 (0.79)	17,276 (7.69)	30,954 (13.79)
1.00～1.49				69 (0.03)	138 (0.06)	142 (0.06)	764 (0.34)	7,526 (3.35)	821 (0.37)	145 (0.06)							525 (0.23)	10,130 (4.51)	13,678 (6.09)
1.50～1.99					7 (0.00)	7 (0.00)	178 (0.08)	2,042 (0.91)	159 (0.07)	4 (0.00)							53 (0.02)	2,450 (1.09)	3,548 (1.58)
2.00～2.49							56 (0.02)	529 (0.24)	14 (0.01)								16 (0.01)	615 (0.27)	1,098 (0.49)
2.50～2.99							36 (0.02)	223 (0.10)	2 (0.00)								12 (0.01)	273 (0.12)	483 (0.22)
3.00～3.49							16 (0.01)	78 (0.03)									15 (0.01)	109 (0.05)	210 (0.09)
3.50～3.99							11 (0.00)	25 (0.01)									13 (0.01)	49 (0.02)	101 (0.04)
4.00～4.49							9 (0.00)	8 (0.00)									8 (0.00)	25 (0.01)	52 (0.02)
4.50～4.99							8 (0.00)		1 (0.00)									9 (0.00)	27 (0.01)
5.00～							18 (0.01)											18 (0.01)	18 (0.01)
総計			17 (0.01)	6,348 (2.83)	12,882 (5.74)	12,156 (5.41)	17,248 (7.68)	89,783 (39.99)	30,260 (13.48)	12,358 (5.50)							43,465 (19.36)	224,517 (100.00)	

注1: 上段:出現回数、下段:出現率(%)

注2: 端数処理のため合計と内訳の和は必ずしも一致しない。

注3: 表中空欄は観測記録が全くないものを示す。

資料: ナウファス 国土交通省港湾局 全国港湾海洋波浪情報網(清水港:地点コード505)

表Ⅷ-2-12 周期一波向別出現頻度表

規定回数	262944回
測得回数	224517回(85.39%)
欠測回数	38427回(14.61%)

[期間:2009年1月～2018年12月]

測得率:85.39%

周期(s) \ 波向	N	NNE	NE	ENE	E	ESE	SE	SSE	S	SSW	SW	WSW	W	WNW	NW	NNW	不明	計	超過
3.0～3.9				724 (0.32)	1,531 (0.68)	1,350 (0.60)	1,465 (0.65)	1,570 (0.70)	1,621 (0.72)	1,434 (0.64)							4,302 (1.92)	13,997 (6.23)	224,517 (100.00)
4.0～4.9				1,797 (0.80)	3,717 (1.66)	3,379 (1.51)	3,662 (1.63)	4,005 (1.78)	4,208 (1.87)	3,510 (1.56)							11,189 (4.98)	35,467 (15.80)	210,520 (93.77)
5.0～5.9				3,449 (1.54)	6,866 (3.06)	6,266 (2.79)	7,091 (3.16)	7,552 (3.36)	7,962 (3.55)	6,600 (2.94)							21,551 (9.60)	67,337 (29.99)	175,053 (77.97)
6.0～6.9			17 (0.01)	373 (0.17)	752 (0.33)	1,023 (0.46)	2,335 (1.04)	32,117 (14.30)	10,776 (4.80)	785 (0.35)							4,546 (2.02)	52,724 (23.48)	107,716 (47.98)
7.0～7.9				3 (0.00)	13 (0.01)	90 (0.04)	721 (0.32)	19,322 (8.61)	4,151 (1.85)	22 (0.01)							1,150 (0.51)	25,472 (11.35)	54,992 (24.49)
8.0～8.9				2 (0.00)	2 (0.00)	32 (0.01)	323 (0.14)	10,465 (4.66)	1,175 (0.52)	6 (0.00)							359 (0.16)	12,364 (5.51)	29,520 (13.15)
9.0～9.9					1 (0.00)	7 (0.00)	254 (0.11)	6,056 (2.70)	263 (0.12)	1 (0.00)							175 (0.08)	6,757 (3.01)	17,156 (7.64)
10.0～10.9						5 (0.00)	278 (0.12)	4,134 (1.84)	79 (0.04)								102 (0.05)	4,598 (2.05)	10,399 (4.63)
11.0～11.9						2 (0.00)	285 (0.13)	2,609 (1.16)	20 (0.01)								45 (0.02)	2,961 (1.32)	5,801 (2.58)
12.0～12.9							368 (0.16)	1,464 (0.65)	5 (0.00)								21 (0.01)	1,858 (0.83)	2,840 (1.26)
13.0～13.9						2 (0.00)	268 (0.12)	410 (0.18)									10 (0.00)	690 (0.31)	982 (0.44)
14.0～14.9							122 (0.05)	68 (0.03)									4 (0.00)	194 (0.09)	292 (0.13)
15.0～15.9							55 (0.02)	11 (0.00)									5 (0.00)	71 (0.03)	98 (0.04)
16.0～16.9							18 (0.01)										6 (0.00)	24 (0.01)	27 (0.01)
17.0～							3 (0.00)											3 (0.00)	3 (0.00)
総計			17 (0.01)	6,348 (2.83)	12,882 (5.74)	12,156 (5.41)	17,248 (7.68)	89,783 (39.99)	30,260 (13.48)	12,358 (5.50)							43,465 (19.36)	224,517 (100.00)	

注1: 上段:出現回数、下段:出現率(%)

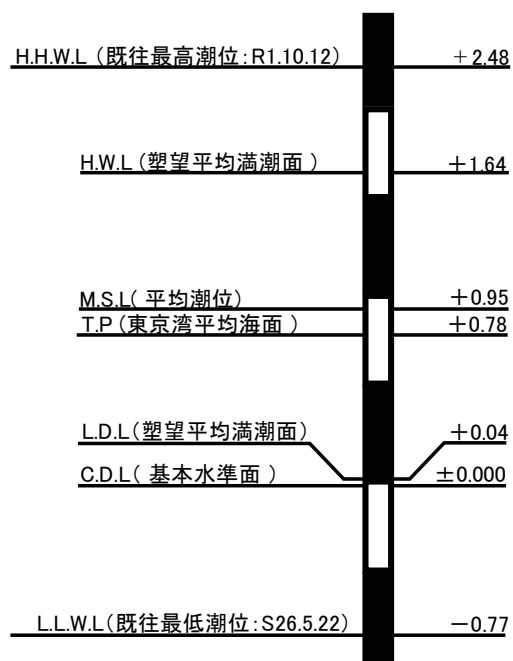
注2: 端数処理のため合計と内訳の和は必ずしも一致しない。

注3: 表中空欄は観測記録が全くないものを示す。

資料: ナウファス 国土交通省港湾局 全国港湾海洋波浪情報網(清水港:地点コード505)

②潮位

清水港における潮位は、図Ⅷ-2-17 に示すとおりである。

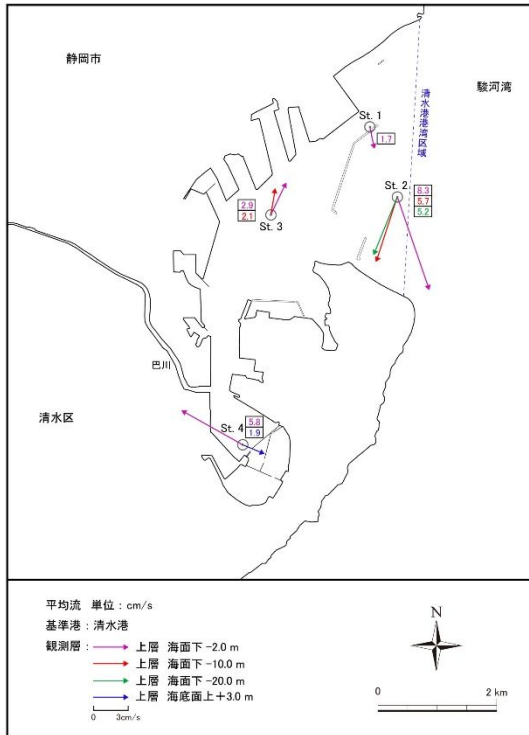


観測期間: 昭和62年1月～令和元年10月
観測場所: 静岡市清水区三保

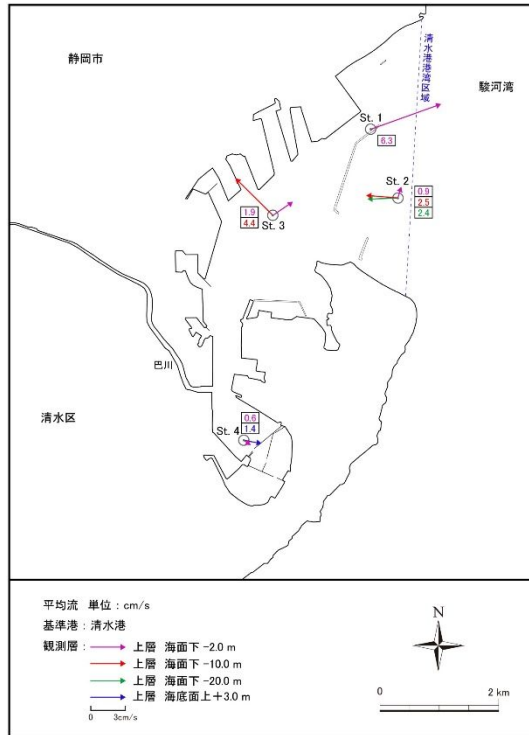
図Ⅷ-2-17 潮位図

③潮流

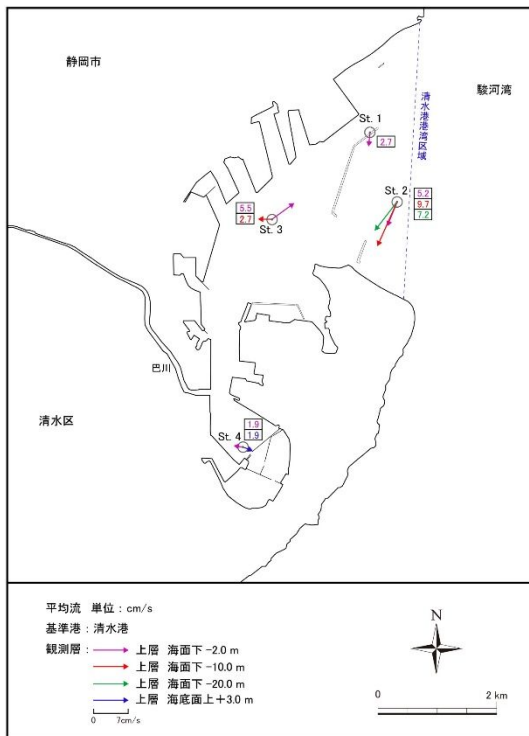
清水港及び周辺海域の流況については、図Ⅷ-2-18(1)～図Ⅷ-2-18(4)に示すとおりである。



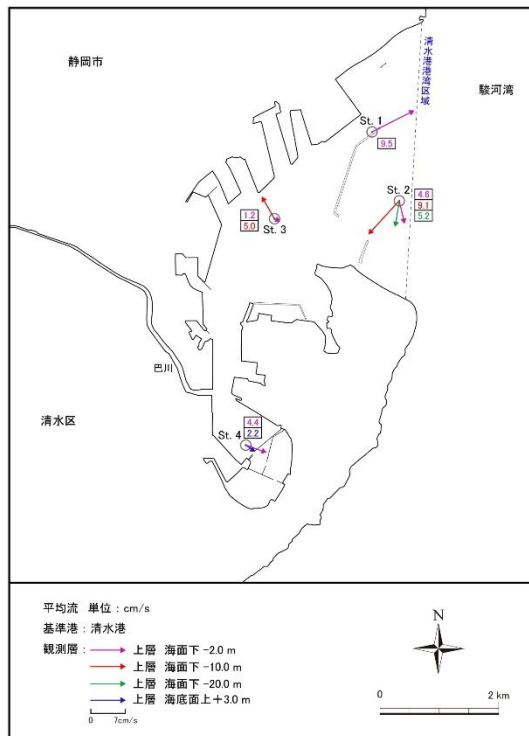
図Ⅷ-2-18(1) 平均大潮期流況図
(冬季:下げ潮最強時)



図Ⅷ-2-18(2) 平均大潮期流況図
(冬季:上げ潮最強時)



図Ⅷ-2-18(3) 平均大潮期流況図
(夏季:下げ潮最強時)



図Ⅷ-2-18(4) 平均大潮期流況図
(夏季:上げ潮最強時)

3 港湾の沿革

清水港における沿革は表Ⅷ-3-1 に示すとおりである。

表Ⅷ-3-1(1) 清水港の沿革

年 号	沿 革
飛 鳥 時 代	当時の清水港である下清水の船着場から、百済への救援船が船出する
戦 国 時 代	軍事上の要地、駿府の外港、甲州や信州への玄関口としての機能を持つ海陸の交易地として賑わう
江 戸 時 代	巴川岸に中心を移し、江戸、大坂をはじめ東海各地との千石船等による海産取引が活発となる
明治 11 年 (1878)	清水波止場の築造
明治 29 年 (1896)	開港外貿易港に指定 (勅令第 316 号)
明治 32 年 (1899)	開港場に指定 (勅令 342 号)
明治 41 年 (1908)	江尻船溜、巴川地区の整備等第 1 期修築工事実施
大正 6 年 (1917)	島崎町に約 11 万 5 千㎡の埋立地完成
大正 10 年 (1921)	日の出岸壁第 2 期修築工事実施
昭和 2 年 (1927)	折戸湾に貯木場完成
昭和 4 年 (1929)	清水港務所設置
昭和 22 年 (1947)	連合軍より貿易港 12 港の 1 つに指定された
昭和 27 年 (1952)	特定重要港湾に指定され、静岡県が管理者主体になった
昭和 29 年 (1954)	清水港長期計画決定 (第 1 期工事実施 (昭和 29～34 年年度))
昭和 35 年 (1960)	清水港長期計画第 2 期工事実施 (昭和 35～39 年年度)
昭和 45 年 (1970)	興津第 2 埠頭コンテナクレーンが供用を開始し、北米西岸航路のコンテナ船第 1 船が富士見埠頭に入港
昭和 46 年 (1971)	浜松内陸コンテナ基地供用開始
昭和 57 年 (1982)	袖師第 1 埠頭にコンテナターミナルがオープン 第 3 セクターによる清水コンテナターミナル (株) 設立
昭和 59 年 (1984)	青島港と友好提携調印
昭和 61 年 (1986)	サバンナ港と姉妹港提携調印
平成 元年 (1989)	日の出再開発事業着手
平成 2 年 (1990)	豪華客船クイーンエリザベス 2 世号入港
平成 4 年 (1992)	みなと色彩計画の策定
平成 5 年 (1993)	海上貨物通関情報処理システム (Sea-NACCS) の稼働
平成 6 年 (1994)	袖師第 1 埠頭スーパーコンテナクレーン供用開始
平成 7 年 (1995)	現港湾計画 (目標年次:平成 15 年) の策定 清水マリンパーク内広場完成
平成 8 年 (1996)	輸入促進地域 (FAZ) に指定
平成 10 年 (1998)	興津国際流通センター完成
平成 11 年 (1999)	開港 100 周年、清水マリンターミナル完成
平成 12 年 (2000)	新興津地区工事着工、港湾 EDI 稼働
平成 15 年 (2003)	清水市と静岡市の合併により、“新・静岡市” の誕生 構造改革特区“国際港湾交流特区”に認定 新興津コンテナターミナル (水深 15m1B) 供用開始

表Ⅷ-3-1(2) 清水港の沿革

平成 23 年 (2011)	国際拠点港湾指定
平成 29 年 (2017)	国際旅客船拠点形成港湾指定
平成 31 年 (2019) 令和元年 (2019)	開港 120 周年

4 港湾施設の現況

(1) 水域施設

表Ⅷ-4-1 航路

令和2年5月現在

施設名	水深(m)	幅員(m)	延長(m)	管理者名等
清水港航路	-14	200～450	4,000	清水港管理局

資料：清水港港湾台帳

表Ⅷ-4-2 泊地・船だまり

令和2年5月現在

施設名	水深(m)	面積(千m ²)	管理者名等
袖師泊地	-4.5	81,400	清水港管理局
検疫錨地	—	473,003	〃
興津船だまり	-3.5	13,100	〃
袖師第一船だまり	-3.5	10,300	〃
三保船だまり	-2.5	17,300	〃

資料：清水港港湾台帳

表Ⅷ-4-3 航路泊地

令和2年5月現在

施設名	水深(m)	面積(千m ²)	管理者名等
新興津地区泊地(-15m)	-15.0	1,069,059	清水港管理局
興津第1・第2地区泊地(-10m)	-10.0	234,442	〃
興津第2南地区泊地(-7.5m)	-7.5	4,397	〃
興津第2・袖師第1地区泊地(-12m)	-12.0	614,629	〃
興津第2地区泊地(-10m)	-10.0	50,493	〃
袖師第1東地区泊地(-7.5m)	-7.5	10,822	〃
袖師第1地区泊地(-9m)	-9.0	18,428	〃
袖師第1南地区泊地(-7.5m)	-7.5	73,129	〃
袖師第2地区泊地(-10m)	-10.0	13,741	〃
袖師第2地区泊地(-9m)	-9.0	83,511	〃
袖師第2地区泊地(-4.5m)	-4.5	16,013	〃
日の出地区泊地(-12m)	-12.0	34,330	〃
日の出地区泊地(-7.5m)	-7.5	8,306	〃
日の出地区泊地(-4.5m)	-4.5	2,665	〃
富士見地区泊地(-12m)	-12.0	223,994	〃
富士見地区泊地(-7.5m)	-7.5	7,269	〃
富士見地区泊地(-5.5m)	-5.5	8,440	〃
富士見地区泊地(-9m)	-9.0	11,667	〃
折戸湾泊地(-12m)	-12.0	293,772	〃
日本軽金属地区泊地(-11m)	-11.0	74,955	〃
トーネンシーバス地区泊地(-22m)	-22.0	622,943	〃
ホーネンドルフィン地区泊地(-11m)	-11.0	129,672	〃

資料：清水港港湾台帳

(2) 外郭施設

表Ⅷ-4-4 外郭施設

令和2年5月現在

施設区分	地区名	施設名	延長(m)	構造形式	管理者名等
防波堤	新興津 ・興津	新興津船溜防波堤(Ⅰ)	210.00	混成式	清水港管理局
		外港防波堤	2,001.04	混成式	〃
		興津埠頭防波堤	25.00	直立式	〃
		興津埠頭北防波堤	90.00	〃	〃
		興津第2埠頭防波堤	33.00	混成式	〃
	袖師	袖師南防波堤	249.20	〃	〃
		袖師第1埠頭防波堤	100.00	〃	〃
		袖師第1船溜防波堤	80.00	〃	〃
	江尻	江尻北防波堤	145.00	〃	〃
		江尻南防波堤	28.00	〃	〃
		江尻波除堤	90.50	直立式	〃
		清水船溜防波堤	83.00	混成式	〃
	折戸	折戸貯木場東防波堤	101.00	〃	〃
		折戸貯木場西防波堤	501.00	〃	〃
		折戸貯木場波除堤	882.50	直立式	〃
	貝島	貝島防波堤	30.00	傾斜式	日本軽金属(株)
	三保	三保船溜防波堤	38.00	混成式	清水港管理局
		三保防波堤	329.79	力函塊堤	〃
防砂堤	袖師	庵原川防砂堤	103.00	直立式	〃

資料：清水港港湾台帳

(3) 係留施設

表Ⅷ-4-5 大型船係留施設(公共)

令和2年5月現在

地区名	施設名	水深(m)	延長(m)	船席数	接岸能力	管理者名等
新興津 ・興津	新興津1号岸壁	-15.0	350	1	60,000DWT	清水港管理局
	新興津2号岸壁	-15.0	350	1	60,000DWT	〃
	興津1号岸壁	-10.0	185	1	15,000DWT	〃
	興津2・3号岸壁	-10.0	371	2	15,000DWT	〃
	興津4・5号岸壁	-5.5	181	2	2,000DWT	〃
	興津6~9号岸壁	-10.0	740	4	15,000DWT	〃
	興津10号岸壁	-7.5	168	1	5,000DWT	〃
	興津11・12号岸壁	-12.0	440	2	30,000DWT	〃
	興津13・14号岸壁	-10.0	370	2	15,000DWT	〃
袖師	袖師1~4号岸壁	-4.5	240	4	700DWT	〃
	袖師5号岸壁	-7.5	135	1	5,000DWT	〃
	袖師6~8号岸壁	-12.0	720	3	30,000DWT	〃
	袖師9・10号岸壁	-9.0	350	2	10,000DWT	〃
	袖師11号岸壁	-12.0	240	1	30,000DWT	〃
	袖師12~15号岸壁	-7.5	520	4	5,000DWT	〃
	袖師16号岸壁	-10~-12	330	1	30,000DWT	〃
	袖師17号岸壁	-9.0	165	1	10,000DWT	〃
	袖師18号岸壁	-7.5	72	1	1,000DWT	〃
江尻	江尻1~3号岸壁	-6.5	287	3	3,000DWT	〃
	江尻4・5号岸壁	-6.5	210	2	3,000DWT	〃
	江尻6・7号岸壁	-4.5	149	2	700DWT	〃
	江尻8~12号岸壁	-4.5	340	5	700DWT	〃
	江尻13号岸壁	-4.5	84	1	700DWT	〃
	江尻14~16号岸壁	-4.5	178	3	700DWT	〃
	江尻17・18号岸壁	-6.5	185	2	3,000DWT	〃
	清水1~5号岸壁	-4.5	323	5	700DWT	〃
日の出	日の出1号岸壁	-4.5	80	1	700DWT	〃
	日の出2・3号岸壁	-7.5	260	2	5,000DWT	〃
	日の出4号岸壁	-12.0	240	1	30,000DWT	〃
	日の出5号岸壁	-12.0	240	1	30,000DWT	〃
	巴川左岸岸壁	-4.5	100	1	1,000DWT	〃
富士見	富士見1・2号岸壁	-5.5	113	2	700DWT	〃
	富士見3号岸壁	-7.5	140	1	5,000DWT	〃
	富士見4・5号岸壁	-12.0	480	2	30,000DWT	〃
	富士見6号岸壁	-9.0	173	1	10,000DWT	〃
	富士見7号岸壁	-9.0	156	1	10,000DWT	〃
塚間	塚間岸壁	-5.0	71	1	1,000DWT	〃

資料：清水港港湾台帳

表Ⅷ-4-6 小型船係留施設(公共)

令和2年5月現在

地区名	施設名	水深(m)	延長(m)	主要利用船舶	管理者名等
新興津 ・興津	新興津2号物揚場	-3.5	50	漁船	清水港管理局
	興津物揚場	-3.5	265	〃	〃
袖師	袖師物揚場	-3.5	440	遊漁船	〃
江尻	江尻物揚場	-4.0	125	その他専用船	〃
日の出	清水1号係留場浮棧橋	-1.2	79	プレジャーボート他	〃
	清水マリナークォット係留場浮棧橋	-3.5	104+160	その他の船舶	〃
	清水港管理局浮棧橋	—	12×2	官公庁船他	〃
	日の出1号物揚場	-4.0	41	—	〃
	日の出2号物揚場	-3.5	344	官公庁船	〃
	日の出4号物揚場	-3.5	252	—	〃
	巴川1号棧橋	-2.0	22	小型遊漁船	〃
	巴川2号棧橋	-2.0	22	〃	〃
	巴川3号棧橋	-2.0	22	〃	〃
	巴川4号棧橋	-2.0	22	〃	〃
	巴川5号棧橋	-2.0	22	〃	〃
	巴川6号棧橋	-2.0	22	〃	〃
	巴川7号棧橋	-2.0	22	〃	〃
	巴川8号棧橋	-2.0	22	〃	〃
	巴川左岸第2物揚場	-2.5	89	—	〃
	巴川左岸第3物揚場	-2.0	142	—	〃
	巴川右岸第1物揚場	-2.5	107	—	〃
	巴川右岸第2物揚場	-2.0	70	—	〃
	巴川右岸第3物揚場	-2.0	50	—	〃
	富士見	富士見運河添物揚場	-2.0	153	木材専用船
折戸	第2水面貯木場浮棧橋	-3.0	20×4	—	〃
	折戸4号係留場浮棧橋	-2.0	10	プレジャーボート他	〃
	折戸新係留場	-2.6	443	〃	〃
	折戸物揚場	-2.0	160	—	〃
塚間	塚間物揚場	-4.0	150	その他専用船	〃
貝島	貝島南物揚場	-3.5	78	—	〃
三保	三保1号	-1.5~-2.0	191	プレジャーボート他	〃
	三保物揚場	-2.5	130	—	〃

資料：清水港港湾台帳

表Ⅷ-4-7 係留施設(専用)

令和2年5月現在

地区名	施設名	水深(m)	延長(m)	接岸能力	管理者名等
袖 師	JXTG シーバースNo.1	-22.0	400	250,000DWT	JXTG エネルギー(株)
	JXTG 第2号栈橋	-6.0	20	2,500DWT	〃
	JXTG 第3号栈橋	-6.0	100	2,500DWT	〃
	JXTG 第4号栈橋	-5.0	100	1,500DWT	〃
	JXTG 第6号栈橋	-6.0	85	2,500DWT	〃
	JXTG 第8号栈橋	-8.0	90	5,000DWT	〃
	JXTG 第10号栈橋	-8.2	90	5,000DWT	〃
	鈴与1号栈橋	-5.0	27	1,000DWT	鈴与(株)
	鈴与2号栈橋	-3.0	—	—	〃
江 尻	J-オイルミルズドルフィン	-11.0	200	40,000DWT	(株)J-オイルミルズ
日の出	エスパルストリームフェリー1号栈橋	-2.0	17	—	(株)エスパルストリームフェリー
	エスパルストリームフェリー2号浮栈橋	-6.0	15×2	16GT	〃
	エスパルストリームフェリー3号栈橋	-3.5	16×2	16GT	〃
	エスパルストリームフェリー4号浮栈橋	-3.5	24×2	199GT	〃
	静岡市岸壁	-7.3	266	3,000DWT	静岡市
	税関浮栈橋	-2.5	25	68GT	清水税関支署
	海上保安部浮栈橋	-3.5	20×2	—	海上保安部
	ポートサービス浮栈橋	-3.5	12×2	35GT	清水ポートサービス(株)
	ポートサービス浮栈橋	-3.5	10×2	54GT	〃
	清水港湾事務所第二浮栈橋	-3.5	17	19GT	国土交通省中部地方整備局清水港湾事務所
	折 戸	清港ドック栈橋	-7.0	20	500GT
東海大学栈橋		-2.5	25	19GT	東海大学
国立清水海上技術短期大学 校栈橋		-1.5	16	1DWT	国立清水海上技術短期 大学校
富士山羽衣マリーナ浮栈橋		-2~-3	890	—	富士山羽衣マリーナ(株)
塚 間	中山三星建材岸壁B岸	-5.0	41	1,500DWT	中山三星建材(株)
	中山三星建材物揚場C岸	-4.0	112	1,000DWT	〃
	カナサシ1号岸壁(塚間)	-5.5	155	18,000GT	(株)カナサシ重工
	カナサシ2号岸壁(塚間)	-5.5	200	22,000GT	〃
	カナサシ3号岸壁(塚間)	-4.5	116	10,000GT	〃
	アイ・テック1号岸壁	-5.5	68	1,000DWT	(株)アイ・テック
	アイ・テック2号岸壁	-7.5	200	5,000DWT	〃
	アイ・テック3号岸壁	-6.0	100	2,000DWT	〃
	アイ・テック4号岸壁	-6.5	204	3,000DWT	〃
	JFE エンジニアリング6号岸壁	-5.5	25	1,000DWT	JFE エンジニアリング(株)
	JFE エンジニアリング7号岸壁	-5.5	18	3,000GT	〃
	JFE エンジニアリング8号岸壁	-5.5	153	9,000GT	〃
	エスパルストリームフェリー塚間浮栈橋	-2.0	17×2	199GT	(株)エスパルストリームフェリー
貝 島	日本軽金属岸壁	-11.0	276	50,000DWT	日本軽金属(株)
	日本軽金属片栈橋	-9.0	89	15,000DWT	〃
	中部電力岸壁	-7.3	99	3,000DWT	中部電力(株)
三 保	三保造船西栈橋	-5.5	227	8,000GT	(株)三保造船所
	三保造船東栈橋	-6.0	50	4,000GT	〃
	清水港湾事務所第一浮栈橋	-3.5	17	19GT	国土交通省中部地方 整備局清水港湾事務所
	エスパルストリームフェリー三保海水浴 場浮栈橋	-1.5	15×2	199GT	(株)エスパルストリームフェリー

資料：清水港港湾台帳

表Ⅷ-4-8 係船浮標

令和2年5月現在

地区名	施設名	水深(m)	船席数	接岸能力	管理者名等
折戸	1号ブイ	-10.0	2	10,000DWT	清水港管理局
	2号ブイ	-10.0	2	20,000DWT	〃
三保	三保造船浮標	-8.0	1	5,000GT	(株)三保造船所

資料：清水港港湾台帳

表Ⅷ-4-9 船揚場

令和2年5月現在

地区名	施設名	水深(m)	延長(m)	管理者名等
興津	興津船揚場	-3.5	128	清水港管理局
袖師	袖師第1船揚場	-1.5	210	〃
	袖師第2船揚場	-2.7	24	〃
江尻	江尻北船揚場	-6.5	4	〃
	江尻船揚場	-1.5	26	〃
折戸	折戸第1船揚場	-1.0	40	〃
	折戸第2船揚場	-1.0	40	〃
	清水海上技術短期大学校船揚場	-0.5	23	国立清水海上技術短期大学校
	東京海洋大学第1船揚場	-0.6	7	東京海洋大学
	東京海洋大学第2船揚場	—	10	〃
	東海大学船揚場	-1.2	13	東海大学
	折戸新係留場付帯船揚場	—	(705m ²)	清水港管理局
塚間	塚間船揚場	-1.0	6	〃
三保	三保第1船揚場	-0.8	60	〃
	三保第2船揚場	-1.5	42	〃
	三保第3船揚場	-1.0	50	〃

資料：清水港港湾台帳

(4) 荷さばき施設及び保管施設

表Ⅷ-4-10 荷さばき地

令和2年5月現在

地区名	施設名	面積(m ²)	主要取扱品目	管理者名等
新興津 ・興津	新興津荷さばき地1号	73,523.0	コンテナ	清水港管理局
	新興津荷さばき地2号	1,124.0	〃	〃
	新興津荷さばき地3号	64,748.0	〃	〃
	興津荷さばき地6号	3,049.0	〃	〃
	興津荷さばき地7号	525.0	雑貨	〃
	興津荷さばき地8号	308.0	〃	〃
	興津荷さばき地9号	476.0	〃	〃
袖師	袖師荷さばき地1号	3,121.0	鋼材	〃
	袖師荷さばき地2号	3,245.0	〃	〃
	袖師荷さばき地3号	11,200.0	コンテナ	〃
	袖師荷さばき地4号	64,667.0	〃	〃
	袖師荷さばき地5号	7,202.0	その他木材	〃
江尻	江尻荷さばき地1号	2,860.0	冷凍魚	〃
	江尻荷さばき地2号	5,120.4	〃	〃
	清水荷さばき地	2,100.0	鋼材	〃
富士見	富士見荷さばき地1号	1,224.0	鋼材	〃
	富士見荷さばき地2号	985.0	〃	〃
	富士見荷さばき地3号	2,955.0	雑貨	〃
臨港地区外	浜松内陸コンテナ基地 コンテナヤード	11,880.0	その他機械	静岡県 (経済産業部)

資料：清水港港湾台帳

表Ⅷ-4-11(1) 上屋

令和2年5月現在

地区名	施設名	係留施設名	有効面積(m ²)	管理者名等
新興津 ・興津	興津2号上屋	興津第1埠頭	5,354.50	清水港管理局
	興津3号上屋	〃	5,354.50	〃
	興津4号上屋	興津埠頭	2,088.00	〃
	興津6号上屋	興津第2埠頭	4,643.40	〃
	興津7号上屋	〃	4,643.40	〃
	興津8号上屋	〃	4,799.30	〃
	興津13号上屋	〃	6,509.00	〃
	興津K56号	—	4,600.00	鈴与(株)
	興津K58	—	2,422.55	〃
	興津常温倉庫	—	786.65	〃
	興津国際流通センター 1号棟(1階A)	—	2,401.50	〃
	興津国際物流センター 1号棟(1階B~D)	—	1,441.50×3	清和海運(株)、アオキトランス (株)、(株)天野回漕店
	興津国際流通センター 2号棟(1階A)	—	1,112.27	清水運送(株)

資料：清水港港湾台帳

表Ⅷ-4-11(2) 上 屋

令和2年5月現在

地区名	施設名	係留施設名	有効面積(m ²)	管理者名等
新興津 ・興津	興津国際流通センター 2号棟(1階B・C)	—	888.54×2	清水倉庫(株) 清和海運(株)
	興津埠頭1号	—	689.00	清和海運(株)
	興津埠頭5号	—	783.95	〃
	興津3号	—	1,058.00	アオキトランス(株)
	興津5号	—	696.00	〃
	興津1号	—	7,216.55	(株)天野回漕店
	興津3号	—	1,164.91	〃
	興津4号	—	660.30	〃
	興津7号上屋 清水港共 同倉庫、保税上屋	—	4,643.38	清水港共同倉庫事業 協同組合
	興津保税上屋	—	2,265.49	新興港運(株)
袖 師	袖師第1埠頭保税上屋	—	12,565.93	鈴与(株)
	袖師第一埠頭保税上屋	—	6,271.65	清和海運(株)
	袖師1号	—	6,256.00	アオキトランス(株)
	袖師第一埠頭倉庫	—	6,294.28	(株)天野回漕店
	袖師木材上屋	袖師第1埠頭	4,088.00	東海埠頭(株)
	燻蒸庫、植物検査場	袖師9号岸壁	694.84	清水コンテナターミナル(株)
江 尻	江尻漁舎	江尻埠頭	1,987.00	清水港管理局
日の出	日の出新1号上屋	〃	9,716.50	〃
	日の出新2号上屋	〃	9,569.70	〃
	日の出10号	—	913.50	鈴与(株)
	日の出11・12号	—	3,929.40	清和海運(株)
富士見	富士見6号	富士見埠頭	6,558.48	清水埠頭(株)
	富士見7号上屋	〃	4,248.00	清水港管理局
	村松2号	〃	1,160.00	(株)天野回漕店
	村松7号	〃	1,313.76	〃
	村松8号	—	2,686.00	〃
	村松12号	富士見埠頭	975.97	〃
	外浜センター1号倉庫	—	8,567.80	〃
	北新開上屋	—	7,106.23	鈴与(株)
	北新開上屋2号	—	12,771.20	〃
	北新開上屋3号	—	11,626.07	〃
北新開上屋4号	—	24,661.00	〃	
折 戸	清水国際流通センター	—	7,187.40	〃
	東円上坊上屋	—	8,543.40	〃
臨港地 区外	コンテナフレートステーション1号	—	9,306.00	静岡県(経済産業部)
	コンテナフレートステーション2号	—	1,827.00	〃

注. 公共上屋面積は有効面積、それ以外は総床面積又は敷地面積

資料：清水港港湾台帳

表Ⅷ-4-12 野積場

令和2年5月現在

地区名	施設名	面積(m ²)	主要取扱品目	管理者名等
新興津 ・興津	新興津野積場2号	16,049	コンテナ	清水港管理局
	興津野積場1号	3,417	分類不能のもの	〃
	興津野積場2号	777	〃	〃
	興津野積場3号	896	〃	〃
	興津野積場4号	378	〃	〃
	興津野積場6号	1,908	〃	〃
	興津野積場7号	25,906	〃	〃
	興津野積場8号	3,215	〃	〃
	興津野積場9号	2,015	コンテナ	〃
	興津野積場10号	4,210	分類不能のもの	〃
	興津野積場11号	12,793	〃	〃
袖 師	袖師野積場1号	8,658	砂利・砂・石材等	〃
	袖師野積場2号	6,900	分類不能のもの	〃
	袖師野積場3号	4,505	—	〃
	袖師野積場4号	4,733	分類不能のもの	〃
	袖師野積場5号	2,525	〃	〃
	袖師野積場6号	10,719	〃	〃
	袖師野積場7号	43,094	原木	〃
	袖師野積場8号	32,386	〃	〃
	袖師野積場9号	11,980	分類不能のもの	〃
	袖師第2埠頭スクラップヤード	41,600	金属くず	鈴与(株)
日の出	静岡市岸壁後	7,785	セメント	静岡市
富士見	富士見野積場1号	503	分類不能のもの	清水港管理局
	富士見3・4号背後	56,089	その他木材	清水埠頭(株)
折 戸	折戸野積場1号	7,881	〃	清水港管理局
	駒越木材製品土場	9,509	〃	清水港木材産業協同組合
塚 間	塚間岸壁背後	3,000	鉄鋼	中山三星建材(株)
貝 島	ボーキサイトヤード	10,719	—	日本軽金属(株)

資料：清水港港湾台帳

表Ⅷ-4-13 貯木場

令和2年5月現在

地区名	施設名	総面積(m ²)	有効面積(m ²)	保管容量(t)	管理者名等
折 戸	第1水面貯木場	387,407	257,264	75,000	清水港管理局
	第2水面貯木場	98,964	78,844	32,000	〃
	木材整理場	257,137	172,042	45,000	〃

資料：清水港港湾台帳

表Ⅷ-4-14(1) 倉庫

令和2年5月現在

地区名	管理者名等	施設名	面積(m ²)	主要取扱品目
興津	清水倉庫(株)	興津1号	399.00	—
	柏栄トランス(株)	おきつ1号	1,317.60	—
		おきつ2号	311.11	—
	第一倉庫(株)	興津24号A	792.00	その他機械
		興津24号B	482.40	〃
	清水運送(株)	おきつ埠頭ツ1・2号	828.06	—
		おきつ埠頭ツ3号	202.84	—
		おきつ32号	489.60	その他金属鉱
	清水港振興(株)他4社	興津国際流通センター1号棟	28,091.16	分類不能のもの
	清水港振興(株)他3社	興津国際流通センター2号棟	12,076.40	〃
	鈴与(株)	興津鋼材倉庫	3,148.00	金属製品
		興津パルプ倉庫	3,096.00	紙・パルプ
	(株)富士ロジテック	おきつ1号	576.00	分類不能のもの
		おきつ2号	6,844.80	〃
		おきつ3号	2,413.00	〃
		おきつ5号	8,396.00	〃
アオキトランス(株)	アオキトランス5号	3,434.82	その他食料工業品	
江尻	(株)J-パック	J-パック31号	1,662.00	分類不能のもの
		J-パック32号	1,415.86	—
		J-パック33号	3,276.00	その他食料工業品
	清水運送(株)	清水埠頭1号	387.77	その他農産品
	(株)J-オイルミルズ	J-オイルミルズ3号	1,814.32	その他農産品
		J-オイルミルズ9号	1,395.01	〃
		J-オイルミルズ10号	5,742.31	〃
		J-オイルミルズ16号	990.00	〃
		J-オイルミルズ17号	1,196.80	〃
	東洋冷蔵(株)	第1冷蔵庫	6,063.27	水産品
		第2冷蔵庫	7,699.21	〃
		第5冷蔵庫	2,216.00	〃
		第6冷蔵庫	3,755.84	〃
	東洋冷蔵フードサービス(株)	第3冷蔵庫	875.84	〃
		第4冷蔵庫	4,507.00	〃
	渡辺製氷冷蔵	冷凍倉庫	1,788.22	〃
	八洲水産(株)	冷凍倉庫	5,664.47	〃
	昭和冷凍(株)	飛島工場第一冷凍倉庫	1,172.84	〃
	清水魚(株)	島崎冷蔵倉庫	1,195.80	〃
		清水魚市場飛島冷蔵工場	763.25	〃
清水倉庫(株)	江尻冷蔵倉庫	1,299.00	〃	
	江尻第2冷蔵倉庫	1,687.56	〃	
山正冷凍(株)	冷凍倉庫	924.62	〃	
	冷凍倉庫	1,890.38	〃	
サワイリ食品(株)	エスアイ冷蔵A号倉庫	1,447.14	〃	

資料：清水港港湾台帳

表Ⅷ-4-14(2) 倉庫

令和2年5月現在

地区名	管理者名等	施設名	面積(m ²)	主要取扱品目
江 尻	(株)ニチレイロジグループ	冷凍倉庫	4,512.24	水産品
		冷凍倉庫	3,632.11	〃
		冷凍倉庫	1,864.68	〃
		冷蔵倉庫	697.00	分類不能のもの
	静岡中央魚類	飛島冷凍倉庫	1,095.06	水産品
	沢野倉庫(株)	飛島冷蔵庫	549.48	〃
	ハマイチ水産(株)	清水冷蔵庫	5,207(m ³)	〃
日の出	アオキトランス(株)	アオキトランス 9 号	694.22	その他食料工業品
		アオキトランス 10 号	595.04	〃
		アオキトランス 12 号	271.70	分類不能のもの
		アオキトランス 35 号	657.00	その他食料工業品
	(株)天野回漕店	日の出埠頭 1・2 号	2,037.02	米・雑穀・豆
		日の出埠頭 16 号	3,126.29	金属製品
	清水倉庫(株)	日の出埠頭 1 号	553.22	—
		日の出埠頭 2・3 号	914.00	—
		日の出埠頭 6 号	1,897.53	—
	清和海運(株)	日の出 15 号	6,644.88	その他食料工業品
	鈴与(株)	日の出 7 号倉庫	2,771.90	分類不能のもの
富士見	アオキトランス(株)	アオキトランス 7 号	5,760.00	その他食料工業品
		アオキトランス 14 号	1,417.64	金属製品
		アオキトランス 15 号	517.36	その他食料工業品
		アオキトランス 16 号	334.71	〃
		アオキトランス 17 号	2,561.86	〃
		アオキトランス 19 号	735.00	〃
		アオキトランス 20 号	398.13	〃
	(株)天野回漕店	富士見村松 1 号	4,333.50	分類不能のもの
		富士見村松 5 号	11,530.18	〃
	清水倉庫(株)	清開 21 号倉庫	898.28	その他食料工業品
		清開 22 号倉庫	2,014.58	分類不能のもの
		清開 23 号倉庫	3,050.00	その他食料工業品
		清開 24 号倉庫	1,346.64	〃
		清開 24 号倉庫	8,318.70	—
	フジ日本精糖(株)	製品 1 号倉庫	662.00	砂糖
		製品 2 号倉庫	989.00	〃
		製品 3 号倉庫	423.00	〃
	清水埠頭(株)	常温倉庫	1,087.02	米・雑穀・豆
		倉庫	10,200.00	分類不能のもの
	富士ロジテック(株)	村松 56・57 号	3,961.00	分類不能のもの
		村松 61 号	891.00	米・雑穀・豆
		村松 62 号	680.00	〃
		村松 101 号	9,648.00	その他食料工業品
村松 102 号		8,046.00	〃	

資料：清水港港湾台帳

表Ⅷ-4-14(3) 倉庫

令和2年5月現在

地区名	管理者名等	施設名	面積(m ²)	主要取扱品目
富士見	鈴与(株)	北新開木材センター	2,172.00	その他木材
	フジ物産(株)	第2冷蔵倉庫	963.69	水産品
折戸	鈴与(株)	宮加三テント倉庫	2,758.80	カオリン
	清水港木材産業協同組合	駒越製品倉庫	5,821.75	木製品
貝島	日本軽金属(株)	製品1号倉庫	1,158.62	非鉄金属
		製品2号倉庫	666.70	その他非金属鉱物
		製品3号倉庫	615.00	非鉄金属
		製品4号倉庫	615.00	〃
		製品7号倉庫	905.42	〃
		製品8号倉庫	734.46	〃
		製品9号倉庫	990.00	〃
		製品10号倉庫	330.57	金属製品
		製品11号(南)倉庫	867.00	非鉄金属
		製品11号(北)倉庫	1,181.50	〃
		製品12号倉庫	102.00	アルミナ
		製品13号倉庫	528.92	その他非金属鉱物
		製品16号倉庫	496.00	非鉄金属
		製品17号倉庫	1,051.51	〃
		製品20号倉庫	360.00	〃
		製品21号倉庫	499.00	金属製品
		製品23号倉庫	2,700.00	非鉄金属
		製品24号倉庫	2,880.00	〃
		製品25号倉庫	1,152.00	〃
		製品26号倉庫	299.00	〃
		製品27号倉庫	693.00	〃
製品28号倉庫	229.50	〃		
	高純度建屋	905.42	〃	
	No.1 原料水アル倉庫	6,629.00	〃	
	No.2 原料水アル倉庫	7,417.68	〃	
	部品倉庫	477.00	金属製品	
三保	(株)バンノウ水産	三保冷蔵倉庫	1,755.00	水産品

資料：清水港港湾台帳

表Ⅷ-4-15 サイロ等

令和2年5月現在

地区名	管理者名等	施設名	保管容量(m ³)	基数		主要取扱品目
				主	補	
江 尻	(株)J-オイルミルズ	J-オイルミルズサイロ	18,331	16	7	米・雑穀・豆
		〃	32,615	11		〃
		〃	19,511	16	12	〃
		〃	11,144	8	13	〃
		〃	18,803	16	9	〃
		〃	17,190	14	11	〃
		〃	6,989	6		〃
		〃	15,039	12		〃
		〃	8,576	8	1	〃
日の出	太平洋セメント(株)	セメントサイロ	8,333	1		セメント
富士見	清水埠頭(株)	〃	11,600	3		〃
		〃	12,000(t)	1		〃
		〃	3,000(t)	1		〃
		〃	6,000(t)	1		〃
		〃	3,496	2		〃
		穀物サイロ	31,812	28	18	米・雑穀・豆
		〃	8,282	6	2	〃
		〃	23,745	15	8	〃
		〃	27,039	24	15	〃
		〃 (タンク)	132	6		〃
	清水埠頭(株)・鈴与(株)	穀物サイロ	19,558	14	6	〃
		〃	20,884	12	2	〃
		〃	12,614	9	3	〃
		〃	19,558	14	6	〃
	鈴与(株)	村松4期サイロ	9,782	7	3	麦
		村松5期サイロ	10,012	6	1	〃
		3期サイロ	9,782	7	3	〃
		8期サイロ	6,374	5	1	〃
	日東富士製粉(株)	穀物サイロ	8,036	7	6	〃
		〃	4,880	5		〃
貝 島	日本軽金属(株)	6,000トンサイロ	9,810	1		非鉄金属

資料：清水港港湾台帳

(5) 荷役機械

表Ⅷ-4-16 荷役機械

令和2年5月現在

設置場所	施設名	基数	形式	荷役能力	主たる用途	管理者名等	
公共岸壁	新興津埠頭	コンテナクレーン新興津1~3号機	3	軌道走行式	57.3t	コンテナ	清水港管理局
		コンテナクレーン新興津4・5号機	2	〃	57.3t	〃	〃
		コンテナクレーン新興津6号機	1	〃	78.4t	〃	〃
	袖師埠頭	コンテナクレーン袖師1号機	1	〃	45.0t	〃	〃
		コンテナクレーン袖師3号機	1	〃	52.2t	〃	〃
		コンテナクレーン袖師5号機	1	〃	53.5t	〃	〃
		コンテナクレーン1号機	1	〃	48.6t	〃	〃
		ポータブルコンベアー	1	移動式	300t/h	木材チップ	鈴与(株)
		移動式クレーン	1	〃	200t	—	〃
		〃	3	〃	120t	—	〃
	江尻埠頭	ローディングアーム	1	固定式	500 t/h	—	清水港管理局
	富士見埠頭	ベルト式横送りコンベアー1号機	1	軌道走行式	360 t/h	紙・パルプ	〃
		ベルト式横送りコンベアー2号機	1	〃	400 t/h	〃	〃
		水平引込式クレーン付 アンローダー1・2号機	2	〃	400t/h	紙・パルプ 木材チップ	〃
		ニューマチックアンローダー 新1・2号機	2	〃	300 t/h	米・雑穀・豆	〃
		機械式連続アンローダー	1	〃	600t/h	〃	〃
		ベルトコンベアー3基	3	〃	600t/h	〃	〃
		チェーン式ケースコンベアー	1	移動式	300t/h	〃	〃
		橋型クレーン	1	軌道走行式	3t	廃棄物	〃
		セメント揚機(本船圧送式)	1	固定式	450t/h	セメント	清水埠頭(株)
		〃(エアースライド式)	1	〃	470t/h	〃	〃
		ベルトコンベアー	1	〃	360t/h	木材チップ	〃
		〃	2	〃	400t/h	〃	〃
		〃	3	〃	500t/h	〃	〃
		〃	3	〃	1,000t/h	〃	〃
		チューブベルトコンベアー	1	〃	1,000t/h	〃	〃
		移動式ベルトコンベアー(自動車積込用)	2	移動式	400t/h	〃	〃
〃		2	〃	240t/h	〃	〃	
〃	1	〃	800t/h	〃	〃		
〃	1	〃	580t/h	〃	〃		
チェーンコンベアー	1	固定式	330t/h	麦	日東富士製粉(株)		
ベルトコンベアー旋回式	1	〃	150t/h	大豆粕用	鈴与(株)		
塚間岸壁	高脚ジブクレーン	1	軌道走行式	100t/h	鉄鋼	三星海運(株)	
専用岸壁	J-オイルズ トルフィン	機械式アンローダー	1	〃	500t/h	米・雑穀・豆	(株)J-オイルズ
	トルフィン	ニューマチックアンローダー	1	〃	400t/h	〃	〃
	静岡市岸壁	セメント揚機(本船圧送式)	1	固定式	800t/h	セメント	太平洋セメント(株)
	日本軽金属 岸壁	アンローダー(ロープトローリー式)	2	〃	500t/h	水酸化アルミニウム	日本軽金属(株)
	水酸化アルミ船積設備	1	〃	300t/h	〃	〃	

注. 清水港管理局が管理の荷役機械及び大型荷役機械を記載

資料：清水港港湾台帳

(6) 臨港交通施設

表Ⅷ-4-17(1) 臨港道路

令和2年5月現在

地区名	路線名	延長(m)	幅員(m)	車線数	起終点	管理者名等
新興津 ・興津	新興津埠頭1号道路	606	24	4	興津1号～新興津2号	清水港管理局
	新興津埠頭2号道路	314	24	4	新興津1号～興津2号	〃
	興津埠頭1号道路	1,025	13	2	興津1号岸壁～興津2号	〃
	興津埠頭2号道路	725	22	4	市道興津本町9号線～袖師臨港道路	〃
	興津埠頭3号道路	230	11	2	興津2号～国道1号	〃
	興津埠頭4号道路	323	13	2	興津1号～興津9号	〃
	興津埠頭5号道路	227	13	2	興津2号～国道1号	〃
	興津埠頭6号道路	227	13	2	興津7号～興津11号	〃
	興津埠頭7号道路	524	20	4	興津23号～興津2号	〃
	興津埠頭9号道路	156	20	4	興津2号～興津5号岸壁	〃
	興津埠頭10号道路	168	13	2	興津1号～興津7号	〃
	興津埠頭11号道路	1,121	21	4	興津22号～興津2号	〃
	興津埠頭12号道路	644	8	2	興津2号～興津5号	〃
	興津埠頭13号道路	34	21	4	興津8号～興津6号	〃
	興津埠頭14号道路	190	21	2	興津15号～興津14号岸壁	〃
	興津埠頭15号道路	39	20	2	興津6号～興津14号	〃
	興津埠頭16号道路	170	21	2	興津6号岸壁～興津14号岸壁	〃
	興津埠頭17号道路	341	14	2	興津14号～興津16号	〃
	興津埠頭18号道路	152	21	2	興津13号岸壁～興津11号	〃
	興津埠頭20号道路	35	21	2	興津8号岸壁～興津11号	〃
	興津埠頭22号道路	124	21	2	興津9号岸壁～興津1号岸壁	〃
	興津埠頭23号道路	113	17	4	興津1号岸壁～興津7号	〃
	袖師	袖師臨港道路	4,291	20	4	R149号～興津2号
袖師第1埠頭1号道路		118	12	2	袖師2号岸壁～袖師臨港道路	〃
袖師第1埠頭2号道路		313	12	2	袖師1号岸壁～袖師4号岸壁	〃
袖師第1埠頭3号道路		1,137	20	4	袖師10号岸壁～袖師臨港道路	〃
袖師第1埠頭4号道路		158	20	4	袖師5号岸壁～袖師1-3号	〃
袖師第1埠頭5号道路		124	10	2	袖師1-4号～袖師1-6号	〃
袖師第1埠頭6号道路		160	20	4	袖師6号岸壁～袖師1-3号	〃
袖師第1埠頭7号道路		358	15	4	袖師1-8号～袖師臨港道路	〃
袖師第1埠頭8号道路		200	20	4	袖師15号岸壁～袖師1-3号	〃
袖師第1埠頭9号道路		285	10	2	袖師8号岸壁～袖師11号岸壁	〃
袖師第1埠頭10号道路		301	10	2	袖師15号岸壁～袖師1-7号	〃
袖師第2埠頭1号道路		581	15	2	袖師第2埠頭南側護岸～袖師臨港道路	〃
袖師第2埠頭2号道路		347	10	1	袖師北防潮堤～袖師18号岸壁	〃
袖師第2埠頭3号道路		201	7	1	袖師2-2号～袖師臨港道路	〃
袖師第2埠頭4号道路		208	7	1	袖師2-2号～袖師臨港道路	〃
西久保袖師町線		374	12	1	清水区西久保245-2～袖師町1537-19	静岡市
江尻		江尻埠頭1号道路	647	18	2	江尻1号岸壁～江尻7号
	江尻埠頭2号道路	193	13	2	江尻1号～江尻3号	〃
	江尻埠頭3号道路	293	6	1	江尻1号～江尻2号	〃
	江尻埠頭4号道路	717	17	2	江尻埠頭護岸～袖師臨港道路	〃
	江尻埠頭5号道路	437	17	2	江尻北護岸～江尻4号	〃

資料：清水港港湾台帳

表Ⅷ-4-17(2) 臨港道路

令和2年5月現在

地区名	路線名	延長(m)	幅員(m)	車線数	起終点	管理者名等
江尻	江尻埠頭6号道	230	9	2	江尻埠頭護岸～江尻5号	清水港管理局
	江尻埠頭7号道	328	9	1	江尻1号～袖師臨港道路	〃
	江尻埠頭8号道	304	7	1	江尻1号～袖師臨港道路	〃
	清水船溜り北道路	593	12	2	清水船溜防波堤～清水船溜西道路	〃
	清水船溜り西道路	270	18	1	島崎町2号～国道149号	〃
	島崎町2号線	21	12	—	清水区島崎町210-2～210-1	静岡市
日の出	日の出埠頭1号道路	766	13	2	日の出町38～109番11地先	清水港管理局
	日の出埠頭2号道路	583	10	2	日の出8号～日の出3号	〃
	日の出埠頭3号道路	141	11	2	日の出1号～国道150号	〃
	日の出埠頭4号道路	141	13	2	日の出1号～国道150号	〃
	日の出埠頭5号道路	141	10	2	日の出1号～国道150号	〃
	日の出埠頭6号道路	201	13	2	日の出1号～国道149号	〃
	日の出埠頭8号道路	128	10	1	日の出1号～国道9号	〃
	日の出埠頭9号道路	346	7	2	港町2-423-13～日の出町38	〃
	松原町1号線	51	7	1	清水区松原町204-1	静岡市
	入船町1号線	59	4	2	清水区入船町327-2～332-7	〃
	清水日の出町1号線	30	6	1	清水区日の出町1-10～1-8	〃
富士見	富士見埠頭1号道路	322	15	2	富士見8号～富士見2号	清水港管理局
	富士見埠頭2号道路	1,014	15	2	富士見3号～国道150号	〃
	富士見埠頭3号道路	867	15	2	富士見2号～国道150号	〃
	富士見埠頭4号道路	142	15	2	富士見1号～国道150号	〃
	富士見埠頭5号道路	142	11	2	富士見1号～国道150号	〃
	富士見埠頭6号道路	319	15	2	富士見1号～富士見3号	〃
	富士見埠頭7号道路	149	7	1	折戸貯木場波除堤～富士見2号	〃
	富士見埠頭8号道路	50	11	1	富士見7号岸壁～富士見1号	〃
	富士見埠頭9号道路	207	10	1	静岡市岸壁～国道150号	〃
	宮加三20号線	127	9	—	清水区宮加三24-1	静岡市
	宮加三北新開線	205	4	1	清水区宮加三1-15～1-16	〃
折戸	折戸1号道路	50	22	2	折戸2号～県道三保駒越	清水港管理局
	折戸2号道路	265	10	2	市道103号～折戸7号	〃
	折戸3号道路	98	7	1	折戸2号～折戸新係留場付帯船揚場	〃
	折戸5号道路	137	7	1	折戸2号～折戸新係留場付帯駐車場	〃
	折戸7号道路	279	4	1	折戸2号～折戸8号	〃
	折戸8号道路	116	12	2	折戸物揚場東護岸～県道三保駒越	〃
	折戸9号道路	160	5	2	折戸8号～折戸野積場1号	〃
	折戸12号線	139	5	1	清水区折戸314-65～318-14	静岡市
	駒越北町5号線	107	5	1	清水区駒越北町7-1	〃
塚間	塚間羽衣1号線	766	6	1	清水区三保241-35～460	〃
	シメジ原1号線	278	4	1	清水区三保645-6～705-6	〃
	塚間海岸1号線	748	5	1	清水区三保541-1～720-2	〃
貝島	木村貝島1号線	1,619	7	2	清水区三保3503-8～4000-1	〃
三保	三保木村9号線	42	7	1	清水区三保3266-44～3266-6	〃
	木村海岸35号線	683	4	1	清水区三保2608～3149-3	〃
	木村海岸47号線	20	5	—	清水区三保3149-9	〃
	木村海岸52号線	204	4	1	清水区三保2405-6～2399-3	〃

資料：清水港港湾台帳

表Ⅷ-4-17(3) 臨港道路

令和2年5月現在

地区名	路線名	延長(m)	幅員(m)	車線数	起終点	管理者名等
その他	一般国道 150 号	2,499	14	4	—	〃
	一般国道 149 号	1,015	15	4	—	〃
	県道三保駒越線	1,854	12	2	—	〃

資料：清水港港湾台帳

表Ⅷ-4-18 駐車場

令和2年5月現在

地区名	施設名	面積(m ²)	収容台数	管理者名等
江 尻	清水港江尻高架下駐車場	2,237	乗用車：77	清水港管理局
日の出	清水港日の出埠頭駐車場	1,532	乗用車：79	〃
	清水港日の出駐車場	17,327	乗用車：568 バ ス： 4	指定管理者 日の出ドリームパーク
	タイムズ清水日の出町	3,100	乗用車：173	タイムズ 24(株)神奈川支店
富士見	清水港富士見駐車場	3,392	乗用車：140	清水港管理局
	清水港立て掛け式駐車場	5,322	乗用車：162	〃

資料：清水港港湾台帳

(7) その他

表Ⅷ-4-19 給水施設

令和2年5月現在

地区名	補給場所	給水栓数	供給能力 (ton/時間)	管理者名等
新興津 ・興津	新興津 1 号岸壁	7	70	清水港管理局
	興津第 1 埠頭	15	30	〃
	興津第 2 埠頭	33	30	〃
袖 師	袖師第 1 埠頭	33	50	〃
	袖師第 1 埠頭 1~4 岸壁	6(未使用)	30	〃
	袖師第 2 埠頭 16 号岸壁	4	35	鈴与(株)袖師埠頭事業部
	袖師第 2 埠頭 17・18 号岸壁	4	35	〃
	JXTG 2~4 栈橋	1	13	(株)ハヤシ海運
	JXTG 6・8 栈橋	1	25	〃
江 尻	江尻 1~18 号岸壁	28	20	清水港管理局
	J-オイルミズトドフィン	4	30	(株)J-オイルミズ
日の出	日の出埠頭	11	30	清水港管理局
	巴川左岸第 1 物揚場	3	30	〃
富士見	富士見 5~7 号岸壁	8	40	〃
貝 島	日本軽金属岸壁	5	40	日本軽金属(株)
	埋立護岸 A	4	10	〃

資料：清水港港湾台帳

表Ⅷ-4-20 曳 船

令和2年5月現在

船名	船型	公称馬力	保管施設名	管理者名等
富嶽丸	198GT	3,800PS (2基)	袖師15号	清水埠頭(株)
天城丸	192GT	3,600PS (2基)	富士見2号	〃
宝永丸	190GT	3,600PS (2基)	富士見3号	〃
興津丸	169GT	3,000PS (2基)	袖師5号	春海曳船(株)
やまと	181GT	3,600PS (2基)	日の出物揚場1号	〃
みほ丸	195GT	3,600PS (2基)	袖師5号	東海曳船(株)

資料：清水港港湾台帳

表Ⅷ-4-21 廃油施設

令和2年5月現在

地区名	施設名	処理能力(m ³ /日)	備考	管理者名等
袖 師	清水港廃油処理場	1,500	一部休止中	清水港管理局

資料：清水港港湾台帳

表Ⅷ-4-22 旅客船ターミナル

令和2年5月現在

施設名	総床面積(m ²)	共用施設名	管理者名等
客船ターミナル	934.00	日の出6号上屋 (清水マリンターミナル)	指定管理者 日の出ドリームパーク

資料：清水港港湾台帳

表Ⅷ-4-23 港湾厚生施設

令和2年5月現在

施設名	総床面積(m ²)	所在地	管理者名等
清水港湾労働者福祉センター	894.96	清水区横砂	一般財団法人 清水港湾福利厚生協会
清水港湾興津センター	396.58	清水区興津清見寺町	〃
江尻埠頭津波一時避難施設	177.86	清水区袖師町	清水港管理局

資料：清水港港湾台帳