

●ようこそ焼津市 ～スマートICから桜えび、しらすを食べに行こう～

大井川港 “丼市”



本スマートICの供用によって、大井川港へのアクセスが向上しました。大井川港は、由比港と共に“桜えび”が水揚げされています。桜えびは、ほんのり桜色で透き通った体をしていて、甘く、旨みが凝縮されています。また、“しらす”も水揚げされていますので、ぜひ、“桜えび”、“しらす”を食べに焼津に来ませんか？



大井川港“丼市”
大井川港魚市場で、特産の桜えびとしらすを提供（平成28年度は4～9月までの毎月第1日曜日に開催）
大井川港朝市
特産品・地場産品・生しらすや桜えびのかき揚げなどを販売（毎年4月29日）

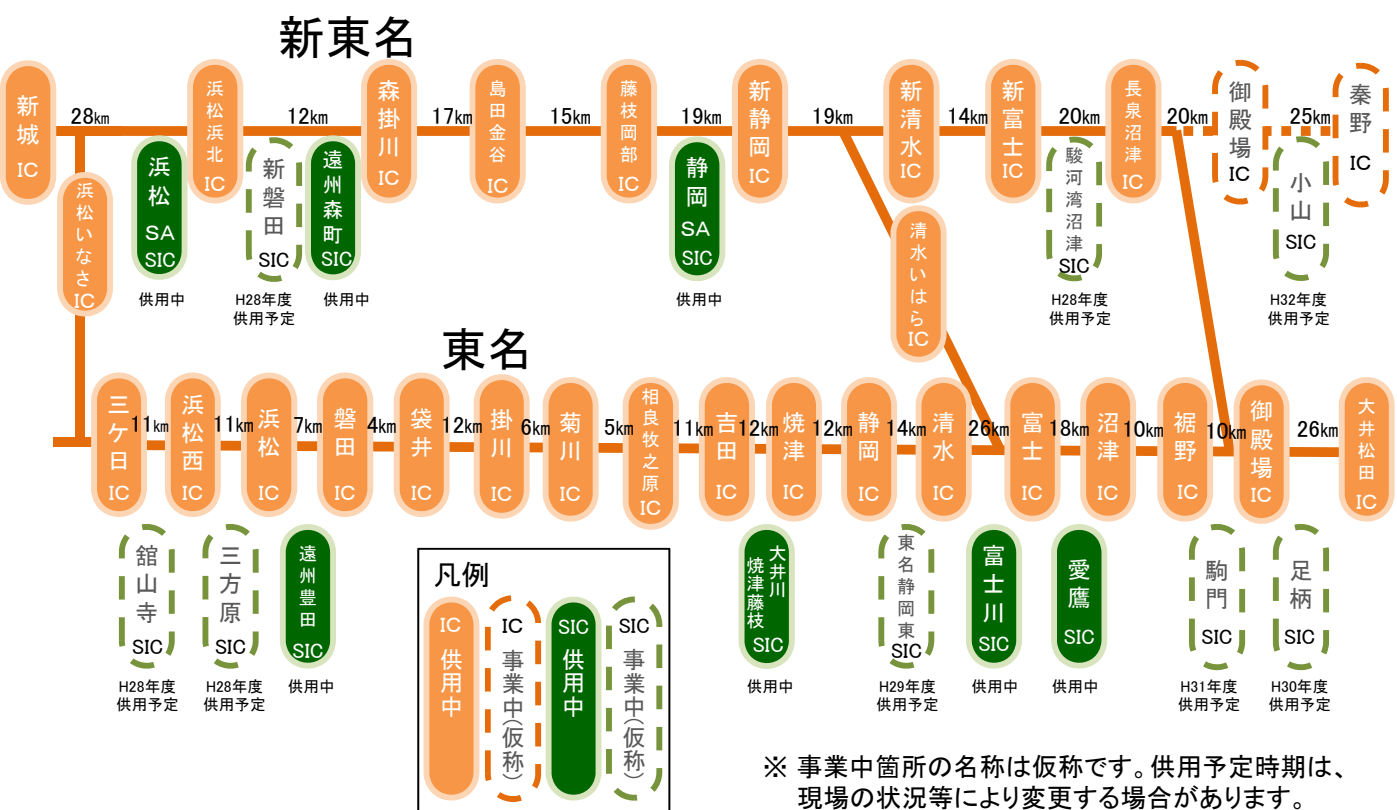
大井川港朝市




近隣で開催の他のイベント


静浜基地航空祭 各種航空機の飛行展示を実施（例年5月下旬開催）
藤守の田遊び 大井川の治水を祈願した農民が豊作を願い奉納、国の重要無形文化財（毎年3月17日）

●静岡県内のインターチェンジ・スマートICの位置関係と供用予定



編集・発行  スマートIC NO.1 **静岡県スマートIC協議会**

事務局 静岡県 交通基盤部 道路局 道路企画課
〒420-8601 静岡市葵区追手町9番6号 TEL:054-221-3203



しずおかぐっとスマート化計画

スマートICだより



大井川焼津藤枝スマートIC



トピック

- 1 開通半年後の効果
- 2 ようこそ焼津市
スマートICから桜えび、しらすを食べに行こう
- 3 静岡県内のIC・スマートICの位置関係と供用予定

大井川焼津藤枝SICをつかってね!



焼津市マスコットキャラクター「やいちゃん」

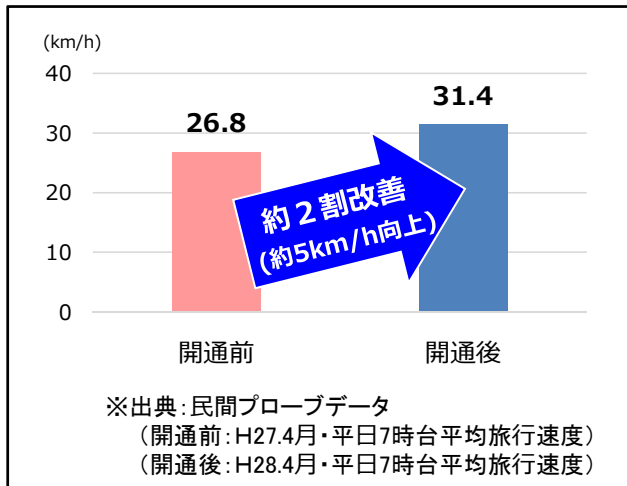
① 交通状況の変化

- スマートICの開通以後、**国道150号の旅行速度は約2割改善**（旅行速度が約5km/h向上）
- 焼津市大井川地域の通勤等、**生活交通の利便性が向上**

■ 周辺地域道路網図



■ 国道150号の旅行速度の変化



■ 富士見橋の交通状況



《スマートIC近郊製茶業の声》

- 富士見橋の渋滞が緩和され、仕入れが効率化されました。又、周辺住民も大変喜んでます。

※出典：ヒアリング調査結果



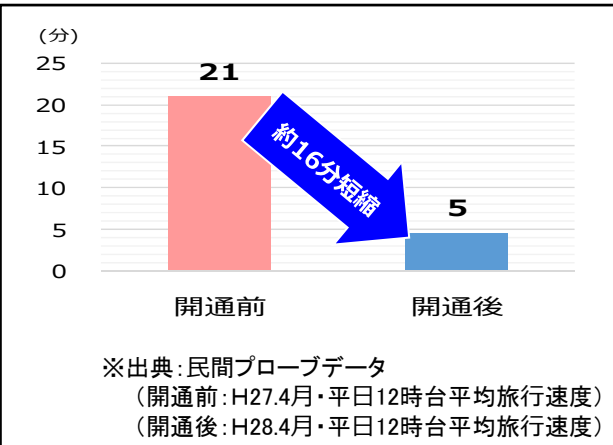
② トラックドライバーの負担軽減

- スマートIC開通により、周辺企業の**所要時間が約16分短縮**
- スマートIC開通により、高速道路ICへの**アクセス時間が短縮**
- 物流交通が効率化され、**大井川港の更なる活性化に期待**

■ 所要時間減による物流交通への効果



■ 周辺企業(A社：運輸業)焼津ICまでの所要時間



■ 大井川港周辺企業(B社：運輸業)の声



《B社の声》

- 関東方面でも吉田ICを使っていました。ICが近くに出来て輸送効率が改善しました。又、ドライバーの負担軽減にもなっています。

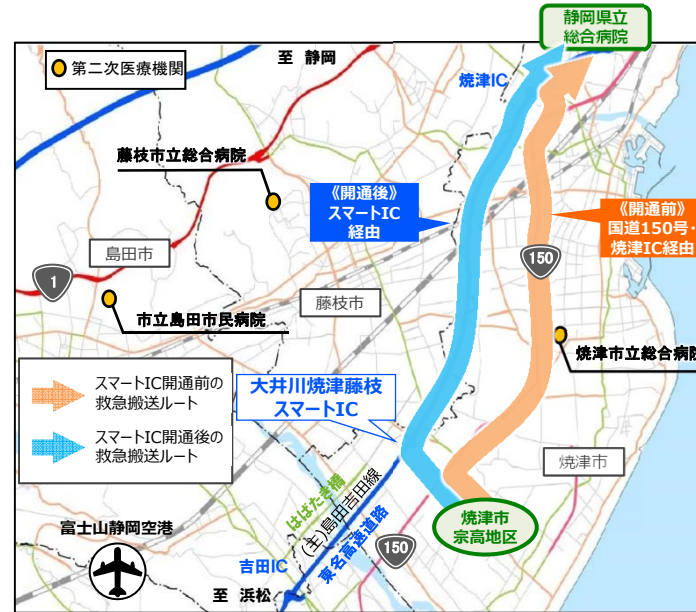
※出典：ヒアリング調査結果



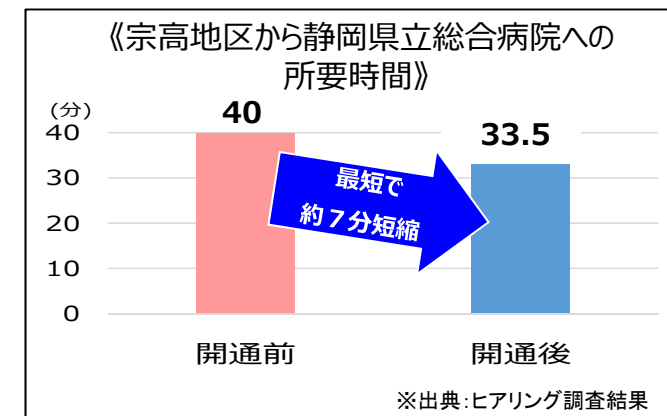
③ 救急搬送

- 焼津市宗高地区から**第3次医療施設までの所要時間が最短で約7分短縮**
- 救急搬送時間の短縮により、**当該地域の医療サービスが向上**

■ 第3次医療施設までのアクセス



■ 平均搬送時間



救急活動の様子



《大井川消防署の声》

- 第3次医療施設が当地区にないことから、当地区にスマートICが出来たことは、救急隊はもとより住民にとっては大変心強いと思います。

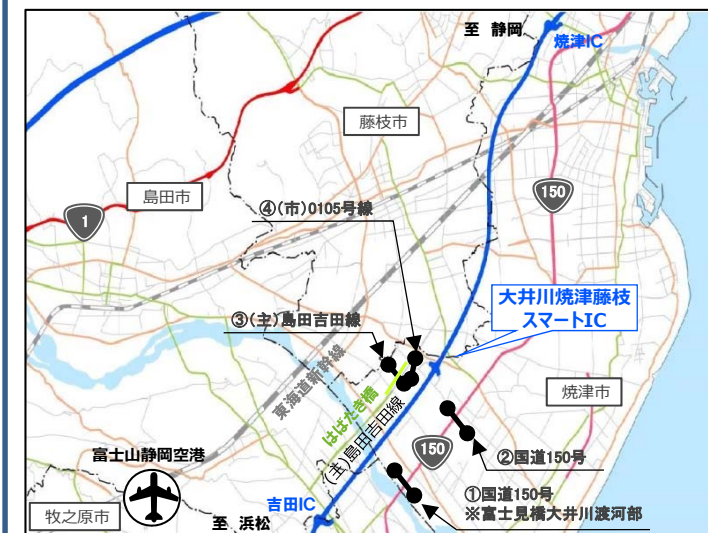
※出典：ヒアリング調査結果



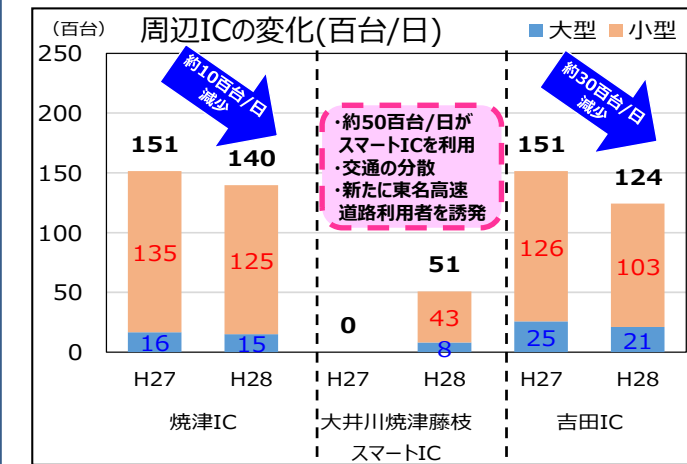
④ 交通量の変化

- スマートICにより**焼津・吉田ICの出入交通量が減少、交通が分散**
- スマートIC設置により、**新たに東名高速道路を利用する交通が増加**
- スマートIC設置により、周辺道路に誘発交通が発生し交通量が増加

■ 周辺地域道路網図



■ 交通量推移



■ 周辺道路の変化(百台/12h)

