

◆平成29年3月の開通に向け整備が進んでいます

新東名の駿河湾沼津スマートICについては、沼津市とNEXCO中日本が開通予定時期の平成29年3月末に向け、工事等を進めています。近隣の方々など関係の皆様におかれましては、引き続き、事業への御理解、御協力をお願いします。



図 駿河湾沼津スマートIC アクセス道路

しずおかぐっとスマート化計画

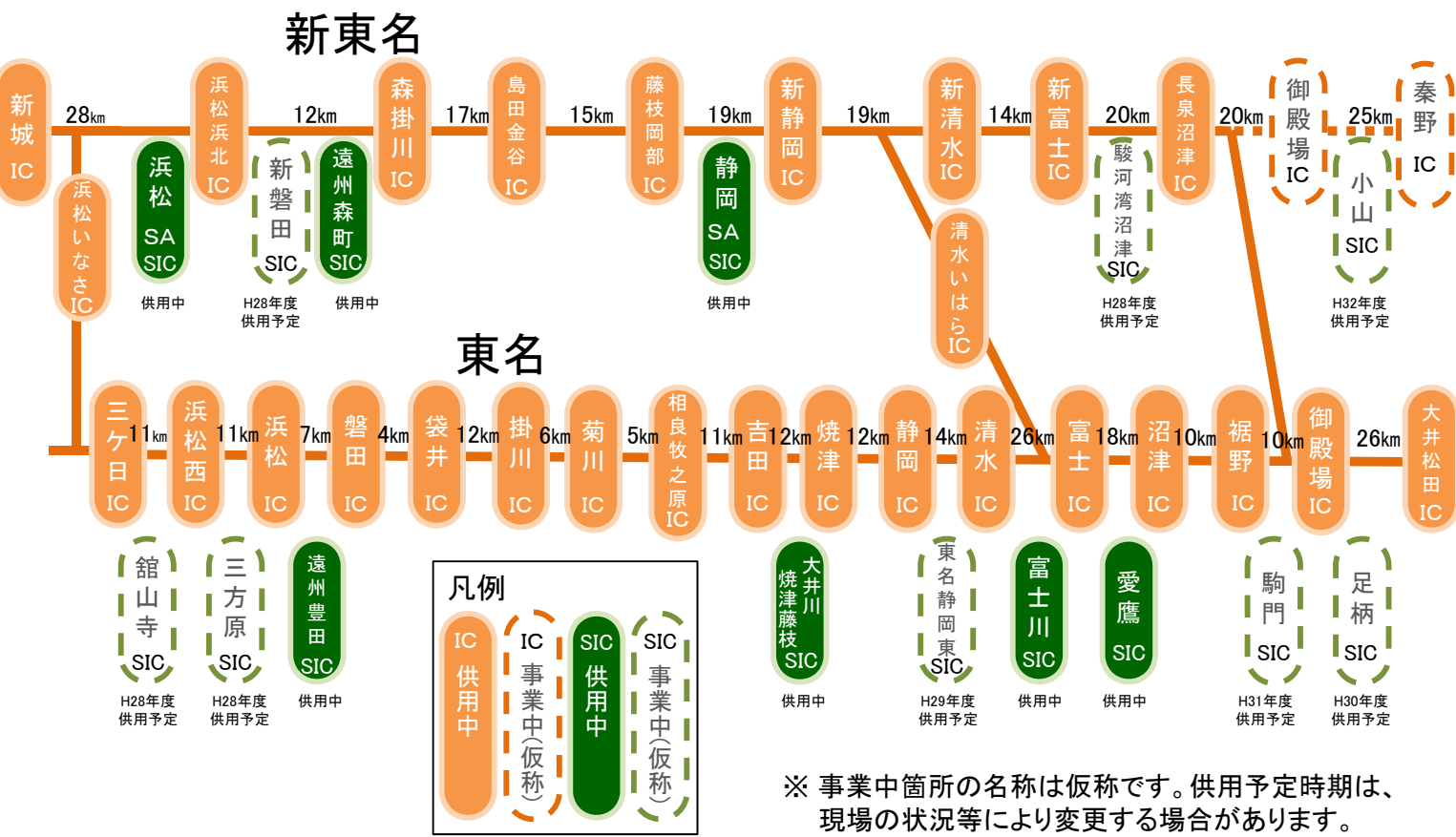
スマートICだより



東名高速道路 愛鷹スマートIC



●静岡県内のインターチェンジ・スマートICの位置関係と供用予定



【位置図】



愛鷹スマートICの開通で沼津のグルメが近づきました!



トピック

- 1 愛鷹スマートIC開通後の交通量とストック効果
- 2 駿河湾沼津スマートICの整備状況
- 3 静岡県内のスマートICの位置関係と供用予定

編集・発行 スマートIC協議会

事務局 静岡県 交通基盤部 道路局 道路企画課
〒420-8601 静岡市葵区追手町9番6号 TEL:054-221-3203

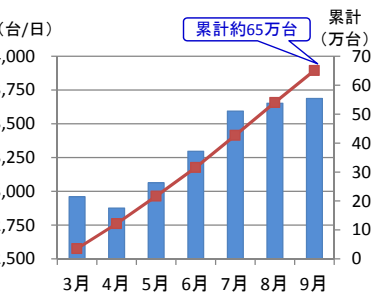
●愛鷹スマートIC開通後の交通量



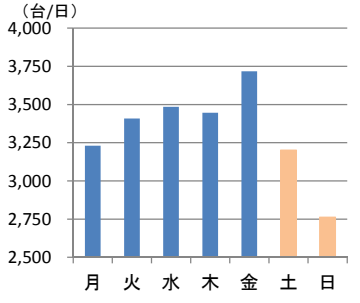
- 開通後(6ヶ月間※1) **約3,300台/日** (計画交通量3,800台/日)
- 直近1ヶ月間※2では、**約3,700台/日**が利用

- 開通から6ヶ月で累計約65万台の利用台数があり、月別でも交通量は堅調に伸びている (表1)
- 曜日別交通量から、土日に比べ、平日に多く利用されている (表2)
- 方向別では、静岡方面の利用がやや多い (表3)

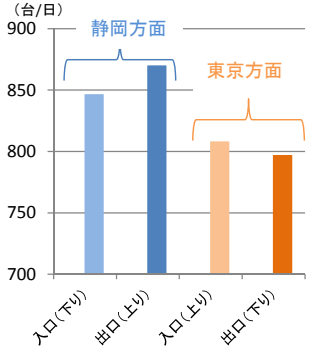
【表1 月別平均・累計利用台数】



【表2 曜日別】



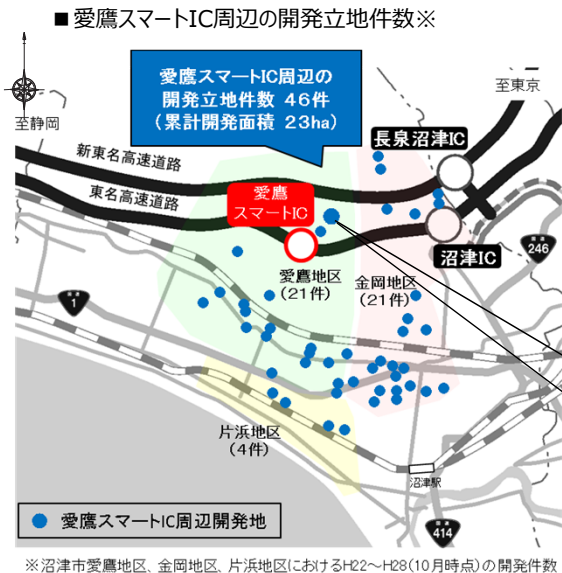
【表3 方向別】



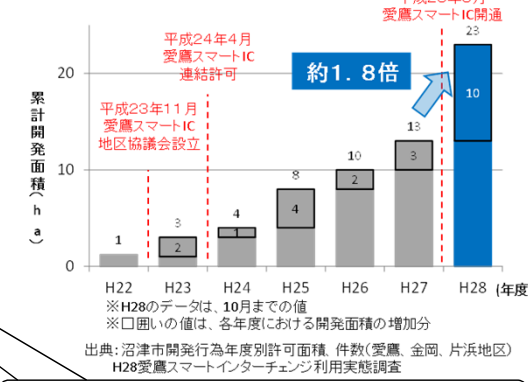
※1: 開通後6ヶ月データ 3/20~9/30
 ※2: 直近1ヶ月間データ 9/1~9/30
 出典: 中日本高速道路東京支社データ

ストック効果② 周辺地区で企業立地開発が増加

- 愛鷹スマートICの周辺の**開発立地件数は46件**(H22年~H28年10月時点)
- H28年の愛鷹スマートIC周辺における開発面積は、民間投資の誘発により開通前のH27年に比べ**約1.8倍**



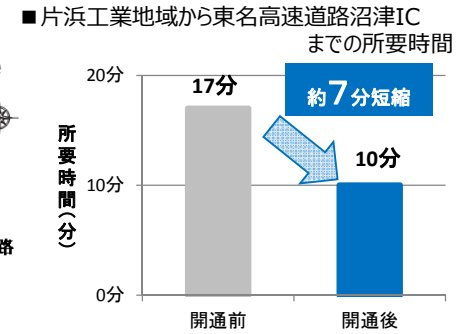
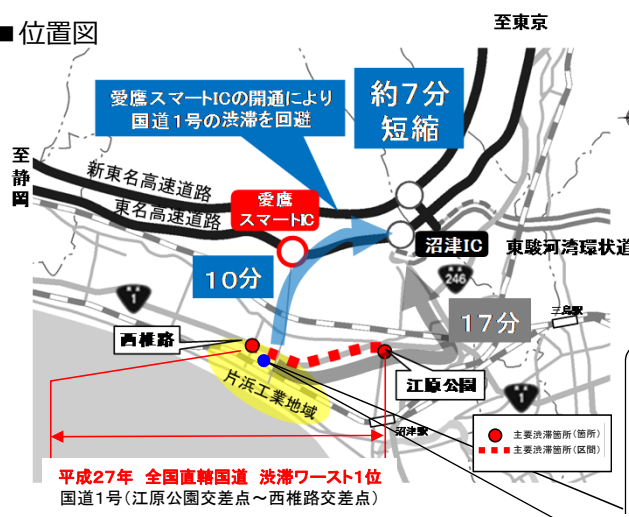
■ 愛鷹スマートIC周辺の開発面積の推移



【企業の声】愛鷹ファームヴィレッジ(仮)
 宅地、農園、店舗(約8.7ha) H28.10許可 H30.4オープン予定
 ・愛鷹スマートICの開通による高速道路からの**アクセス向上を前提に立地を決めています。**
 ・高速道路から1分の位置条件は、新鮮な農産物の輸送にも大きな利点となります。

ストック効果① 東名高速道路へのアクセス向上

- 片浜工業地域は、愛鷹スマートICの開通により、**全国直轄国道渋滞ワースト1位の国道1号**(江原公園交差点~西権路交差点)を経由せず、東名高速道路のアクセスが可能
- 愛鷹スマートICの開通により、片浜工業地域から沼津ICまでの**所要時間が約7分短縮**

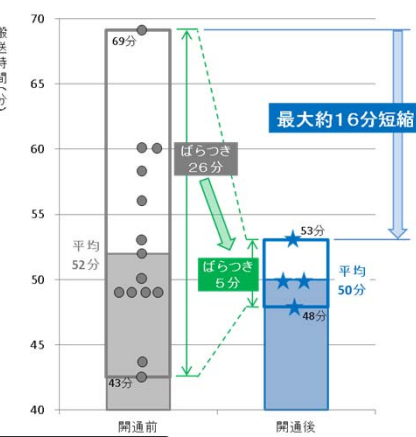
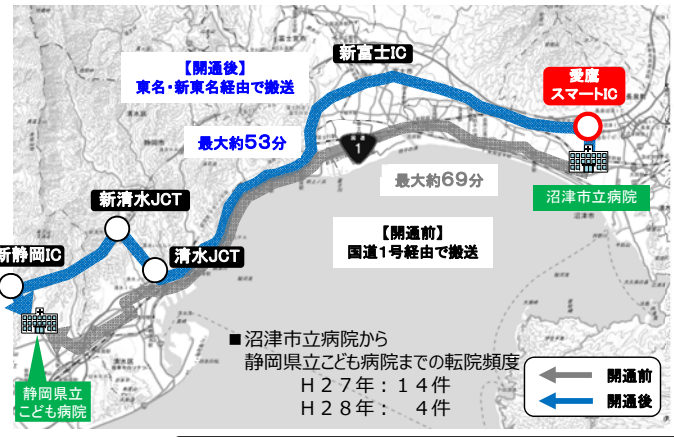


【企業の声】(株)コーゲツ(業務用食品卸売業)
 ・御殿場市、静岡市などに学校給食の食材の配送などに毎日利用しており、**約20分の時間短縮**を感じます。
 ・指定時間内に配送しなければならぬが、**愛鷹スマートICを利用し、時間を眺みやすくなりました。**
 ・配送効率が良くなり、**残業時間が少なくなりました。**

出典: 沼津市調査(開通前:平成24年4月17日、開通後:平成28年8月31日)

ストック効果③ 安定した救急搬送を支援

- 愛鷹スマートIC開通後、沼津市立病院から静岡県立こども病院までの**転院搬送時間が最大で約16分短縮**、**転院搬送時間のばらつきは26分から5分に改善**され、搬送時の定時性を確保
- 愛鷹スマートICを利用した転院搬送状況
- 沼津市立病院から静岡こども病院までの搬送時間



【消防署員の声】
 ・転院搬送では医師も同乗するが、高速道路の利用により、ブレーキを踏む回数が少なく**安定した搬送**となるため、**患者への負担も軽くなりました。**
 ・開通後は、すべて愛鷹スマートICを利用しており、従来に比べ**搬送時間が短縮**したとともに、**安全な搬送が確実に**行えるようになりました。

● 開通前:平成27年1月~12月
 ★ 開通後:平成28年4月~8月
 出典: 駿豆消防本部資料