

社会資本総合整備計画 事後評価書

計画の名称	3 災害に強く信頼性の高いネットワークの構築									
計画の期間	平成21年度 ～ 平成24年度			交付対象	静岡県					
計画の目標	雨量規制区間や緊急輸送路において、道路構造物を改善することにより、地域の孤立防止対策や大雨・地震に強い道路ネットワークの整備を推進する。									
計画の成果目標（定量的指標）	大規模災害発生時等の道路ネットワークの確保									
定量的指標の定義及び算定式				定量的指標の現況値及び目標値			備考			
				当初現況値 (H21当初)	中間目標値 (H 末)	最終目標値 (H24末)				
① 事前通行規制区間の解消または緩和				0区間	-	4区間	H24対策完了橋梁：45橋			
② 耐震対策完了橋梁数／要耐震対策橋梁数				0%	-	70%				
③										
全体事業費	合計 (A+B+C)	10,784 百万円	A	10,784 百万円	B	0 百万円	C	0 百万円	効果促進事業費の割合 C / (A+B+C)	0%

静岡県社会資本整備重点計画における位置づけ									
第2期 (H20～H24)					第3期 (H25～H29)				
分野名 安全・安心					分野名				
目標名① 安心して暮らせるいのちの道づくり					目標名①				
指標名① 事前通行規制区間の解消及び緩和			目標値 (H24)		28区間		指標名①		目標値 (H29)
目標名② 地震災害対策の推進					目標名②				
指標名② 緊急輸送路の被害を受ける恐れの高い橋梁の耐震整備率			目標値 (H25)		100%		指標名②		目標値 (H34)

事後評価

1. 交付対象事業の進捗状況 (○：計画期間中に完成 △：計画期間終了後に完成見込 (備考欄に完成予定時期を記入) -：その他 (備考欄に具体的に記入 (中止、未実施等)) ※その他関連する事業を含む

番号	事業種別	地域種別	交付対象	直接間接	事業者	道路種別	省略工種	要素となる事業名 (事業箇所)	事業内容 (延長・面積等)	市町村名	事業実施期間 (年度)				全体事業費 (百万円)	進捗状況	備考
											H21	H22	H23	H24			
3-A1	道路	一般	静岡県	直接		国道	修繕	(国) 135号 白浜～縄地工区	落石対策 L=0.49km	下田市、河津町					110	△	H30
3-A2	道路	一般	静岡県	直接		国道	修繕	(国) 135号 大川工区	落石対策 L=0.18km	東伊豆町					50	-	未実施
3-A3	道路	一般	静岡県	直接		国道	修繕	(国) 135号 泉門川II工区	落石対策 L=0.45km	熱海市					170	△	H26
3-A4	道路	一般	静岡県	直接		国道	修繕	(国) 135号 宇佐美工区	落石対策 L=0.21km	伊東市					0	○	
3-A5	道路	一般	静岡県	直接		国道	修繕	(国) 136号 雲見I工区	落石対策 L=0.24km	松崎町					30	-	未実施
3-A6	道路	一般	静岡県	直接		国道	修繕	(国) 136号 雲見II工区	落石対策 L=0.24km	松崎町					50	-	未実施
3-A7	道路	一般	静岡県	直接		国道	修繕	(国) 136号 江奈工区	落石対策 L=0.67km	松崎町					100	○	
3-A8	道路	一般	静岡県	直接		国道	修繕	(国) 136号 子浦～岩地工区	落石対策 L=0.21km	南伊豆町、松崎町					100	○	
3-A9	道路	一般	静岡県	直接		国道	修繕	(国) 136号 伊浜工区	落石対策 L=0.17km	南伊豆町					40	-	未実施
3-A10	道路	一般	静岡県	直接		国道	修繕	(国) 136号 築地工区	落石対策 L=0.07km	西伊豆町					25	○	
3-A11	道路	一般	静岡県	直接		国道	修繕	(国) 362号 水川工区	落石対策 L=0.02km	川根本町					30	-	未実施
3-A12	道路	一般	静岡県	直接		都道府県道	修繕	(主) 下田石廊松崎線 下流工区	落石対策 L=0.55km	南伊豆町					179	○	
3-A13	道路	一般	静岡県	直接		都道府県道	修繕	(主) 沼津土肥線 井田～小土肥工区	落石対策 L=0.13km	沼津市、伊豆市					50	○	
3-A14	道路	一般	静岡県	直接		都道府県道	修繕	(主) 掛川川根線 大和田工区	落石対策 L=0.11km	掛川市					100	△	H25

3-A15	道路	一般	静岡県	直接		都道府県道	修繕	(一) 十国峠伊豆山線 伊豆山水立工区	落石対策	L=0.22km	熱海市							93	○		
3-A16	道路	一般	静岡県	直接		都道府県道	修繕	(一) 静岡焼津線 小浜～浜当目工区	落石対策	L=0.451km	焼津市								274	△	H28
3-A17	道路	一般	静岡県	直接		国道	修繕	(国) 136号 南川橋他	橋梁改築	L=0.09km	松崎町、西伊豆町							1,180	△	H26	
3-A18	道路	一般	静岡県	直接		国道	修繕	(国) 414号 嵯峨沢橋他	橋梁補修	L=0.24km	伊豆市、沼津市							422	△	H27	
3-A19	道路	一般	静岡県	直接		国道	修繕	(国) 150号 坂口谷川橋他	橋梁補修	L=0.18km	吉田町、磐田市							533	○		
3-A20	道路	一般	静岡県	直接		国道	修繕	(国) 362号 滄徳橋	橋梁補修	L=0.24km	川根本町							80	△	H25	
3-A21	道路	一般	静岡県	直接		国道	修繕	(国) 136号 大橋	橋梁補修	L=0.03km	伊豆市							142	○		
3-A22	道路	一般	静岡県	直接		国道	修繕	(国) 136号 椎ノ木沢橋	橋梁補修	L=0.19km	伊豆市							260	△	H26	
3-A23	道路	一般	静岡県	直接		国道	修繕	(国) 135号 白田棧道橋他	橋梁補修	L=0.55km	東伊豆町							160	○		
3-A24	道路	一般	静岡県	直接		国道	修繕	(国) 135号 渚橋	橋梁補修	L=0.06km	伊東市							300	○		
3-A25	道路	一般	静岡県	直接		国道	修繕	(国) 362号 万世橋	橋梁補修	L=0.21km	川根本町							200	△	H26	
3-A26	道路	一般	静岡県	直接		国道	修繕	(国) 414号 中村大橋	橋梁補修	L=0.06km	下田市							130	○		
3-A27	道路	一般	静岡県	直接		国道	修繕	(国) 414号 七滝高架橋	橋梁補修	L=0.99km	河津町							500	△	H27	
3-A29	道路	一般	静岡県	直接		国道	修繕	(国) 414号 鍋失棧道橋	橋梁補修	L=0.06km	河津町							70	○		
3-A31	道路	一般	静岡県	直接		国道	修繕	(国) 135号 熱川大橋	橋梁補修	L=0.08km	東伊豆町							100	○		
3-A32	道路	一般	静岡県	直接		国道	修繕	(国) 136号 新下田橋	橋梁補修	L=0.06km	下田市							110	△	H27	
3-A33	道路	一般	静岡県	直接		国道	修繕	(国) 135号 逢初橋	橋梁補修	L=0.01km	熱海市							70	○		
3-A34	道路	一般	静岡県	直接		国道	修繕	(国) 135号 曾我浦橋	橋梁補修	L=0.09km	熱海市							100	△	H26	
3-A35	道路	一般	静岡県	直接		国道	修繕	(国) 136号 狩野川大橋	橋梁補修	L=0.19km	伊豆市							400	△	H25	
3-A36	道路	一般	静岡県	直接		都道府県道	修繕	(主) 伊東修善寺線 城山橋	橋梁補修	L=0.08km	伊東市							85	○		
3-A37	道路	一般	静岡県	直接		都道府県道	修繕	(主) 伊東修善寺線 冷川大橋	橋梁補修	L=0.02km	伊豆市							36	○		
3-A38	道路	一般	静岡県	直接		都道府県道	修繕	(主) 伊東修善寺線 馬場沢橋	橋梁補修	L=0.03km	伊豆市							93	○		
3-A39	道路	一般	静岡県	直接		都道府県道	修繕	(主) 伊東修善寺線 牟川橋	橋梁補修	L=0.03km	伊豆市							73	○		
3-A40	道路	一般	静岡県	直接		都道府県道	修繕	(主) 島田吉田線 谷口橋	橋梁補修	L=0.72km	島田市							458	△	H28	
3-A41	道路	一般	静岡県	直接		国道	修繕	(国) 362号 瀬沢棧道橋	橋梁補修	L=0.03km	川根本町							40	○		
3-A42	道路	一般	静岡県	直接		国道	修繕	(国) 362号 崎平橋	橋梁補修	L=0.06km	川根本町							50	-	未実施	
3-A43	道路	一般	静岡県	直接		国道	修繕	(国) 362号 向井棧道橋	橋梁補修	L=0.03km	川根本町							40	○		
3-A44	道路	一般	静岡県	直接		国道	修繕	(国) 473号 神尾1号棧道橋	橋梁補修	L=0.01km	島田市							40	○		
3-A45	道路	一般	静岡県	直接		国道	修繕	(国) 473号 神尾2号棧道橋	橋梁補修	L=0.02km	島田市							70	-	未実施	
3-A46	道路	一般	静岡県	直接		都道府県道	修繕	(主) 富士川身延線 新内房橋	橋梁補修	L=0.20km	富士宮市							110	○		
3-A47	道路	一般	静岡県	直接		都道府県道	修繕	(主) 富士川身延線 橋場棧道橋	橋梁補修	L=0.07km	富士宮市							40	△	H29	
3-A48	道路	一般	静岡県	直接		都道府県道	修繕	(主) 掛川天竜線 新橋	橋梁補修	L=0.02km	掛川市							100	-	未実施	
3-A49	道路	一般	静岡県	直接		都道府県道	修繕	(主) 掛川天竜線 森大橋	橋梁補修	L=0.16km	森町							111	○		
3-A50	道路	一般	静岡県	直接		都道府県道	修繕	(主) 川根寸又峽線 八千代橋	橋梁補修	L=0.08km	川根本町							70	○		
3-A51	道路	一般	静岡県	直接		都道府県道	修繕	(一) 春野下泉停車場線 下泉橋	橋梁補修	L=0.27km	川根本町							71	○		
3-A52	道路	一般	静岡県	直接		都道府県道	修繕	(主) 沼津土肥線 道龍橋	橋梁補修	L=0.01km	沼津市							70	○		
3-A53	道路	一般	静岡県	直接		都道府県道	修繕	(主) 藤枝大井川線 青木橋	橋梁補修	L=0.01km	藤枝市							70	○		
3-A54	道路	一般	静岡県	直接		都道府県道	修繕	(主) 袋井春野線 常盤橋	橋梁補修	L=0.05km	森町							100	○		
3-A55	道路	一般	静岡県	直接		都道府県道	修繕	(一) 富士由比線 富士川橋	橋梁補修	L=0.39km	富士市							240	△	H25	
3-A56	道路	一般	静岡県	直接		都道府県道	修繕	(主) 大岡元長窪線 新寿橋	橋梁補修	L=0.05km	沼津市							50	△	H26	
3-A57	道路	一般	静岡県	直接		都道府県道	修繕	(主) 沼津土肥線 立保橋	橋梁補修	L=0.01km	沼津市							70	-	未実施	
3-A58	道路	一般	静岡県	直接		都道府県道	修繕	(主) 島田川根線 大久保棧道橋	橋梁補修	L=0.04km	島田市							70	○		
3-A59	道路	一般	静岡県	直接		都道府県道	修繕	(主) 藤枝天竜線 日向橋	橋梁補修	L=0.05km	島田市							100	○		
3-A60	道路	一般	静岡県	直接		都道府県道	修繕	(一) 富士清水線 黄瀬川大橋	橋梁補修	L=0.08km	沼津市							80	△	H25	
3-A61	道路	一般	静岡県	直接		都道府県道	修繕	(一) 富士由比線 潤井川橋	橋梁補修	L=0.04km	富士市							100	○		
3-A62	道路	一般	静岡県	直接		都道府県道	修繕	(一) 十国峠伊豆山線 七尾1号棧道橋	橋梁補修	L=0.1km	熱海市							80	○		
3-A63	道路	一般	静岡県	直接		国道	修繕	(国) 150号 富士見橋	橋梁補修	L=0.9km	焼津市、吉田町							454	○		
3-A64	道路	一般	静岡県	直接		国道	修繕	(国) 150号 太田川橋	橋梁補修	L=0.43km	磐田市							84	○		
3-A65	道路	一般	静岡県	直接		都道府県道	修繕	(主) 富士川身延線 富原橋	橋梁補修	L=0.20km	富士宮市							237	○		
3-A66	道路	一般	静岡県	直接		国道	修繕	(国) 135号 赤沢工区	落石対策	L=0.05km	伊東市							60	○		
3-A67	道路	一般	静岡県	直接		都道府県道	修繕	(主) 藤枝大井川線 土瑞橋	橋梁補修	L=0.04km	藤枝市							10	○		
3-A68	道路	一般	静岡県	直接		都道府県道	修繕	(主) 藤枝天竜線 駿遠橋	橋梁補修	L=0.32km	川根本町							750	○		

3-A69	道路	一般	静岡県	直接		都道府県道	修繕	(主) 富士裾野線 栄橋	橋梁補修	L=0.03km	裾野市							200	-	未実施
3-A70	道路	一般	静岡県	直接		都道府県道	修繕	(一) 河原大井川港線 源助橋	橋梁補修	L=0.07km	島田市							100	○	
3-A71	道路	一般	静岡県	直接		都道府県道	修繕	(一) 蔵田島田線 長島橋	橋梁補修	L=0.04km	島田市							70	○	
3-A72	道路	一般	静岡県	直接		国道	修繕	(国) 135号 鍛冶川橋	橋梁補修	L=0.01km	熱海市							0	○	
3-A73	道路	一般	静岡県	直接		国道	修繕	(国) 136号 御幸橋外	橋梁補修	L=0.03km	伊豆市							3	○	
3-A74	道路	一般	静岡県	直接		国道	修繕	(国) 414号 三本松橋	橋梁補修	L=0.02km	伊豆市							65	○	
3-A75	道路	一般	静岡県	直接		国道	修繕	(国) 414号 簗子橋	橋梁補修	L=0.01km	伊豆市							17	○	
3-A76	道路	一般	静岡県	直接		都道府県道	修繕	(主) 伊東修善寺線 関野橋	橋梁補修	L=0.02km	伊豆市							10	○	
3-A77	道路	一般	静岡県	直接		都道府県道	修繕	(主) 伊東修善寺線 筏端橋	橋梁補修	L=0.01km	伊豆市							10	○	
3-A78	道路	一般	静岡県	直接		国道	修繕	(国) 469号 新不動橋	橋梁補修	L=0.03km	富士市							19	△	H25
3-A79	道路	一般	静岡県	直接		都道府県道	修繕	(主) 藤枝天竜線 江代沢橋	橋梁補修	L=0.02km	島田市							20	○	
3-A80	道路	一般	静岡県	直接		国道	修繕	(国) 135号 大洞1号橋	橋梁補修	L=0.04km	伊東市							0	○	
合計																	10,784			

B 関連社会資本整備事業

番号	事業種別	地域種別	交付対象	直接間接	事業者	省略工種	要素となる事業名	事業内容 (延長・面積等)	市町村名 港湾・地区名	事業実施期間(年度)					全体事業費 (百万円)	進捗状況	備考		
										H21	H22	H23	H24						
合計																	0		

番号 一体的に実施することにより期待される効果

C 効果促進事業

番号	事業種別	地域種別	交付対象	直接間接	事業者	省略工種	要素となる事業名	事業内容	市町村名 港湾・地区名	事業実施期間(年度)					全体事業費 (百万円)	進捗状況	備考		
										H21	H22	H23	H24						
合計																	0		

番号 一体的に実施することにより期待される効果

※交付対象事業については、できるだけ個別路線ごとに記載すること。

(参考) 計画の成果目標を同一とする地域自主戦略交付金の交付対象事業
 【H24】GのNo.13~17、24、116、123 【H23】GのNo.2~10、12~25、28~31、33~34、39、192~193、196
 (別添'事業実施計画'参照)

2. 事業効果の発現状況、目標値の達成状況

定量的指標に関連する
交付対象事業の効果の発現状況

(国) 135号 (伊東市宇佐美) 等において落石対策工事を実施し、また、(国) 135号 (東伊豆町白田) 等において橋梁の耐震対策工事を実施することで、大雨・地震に強い道路ネットワークの整備を推進することができた。

定量的指標の達成状況	指標① (事前通行規制区間の解消または緩和)	最終目標値	4区間	目標値と実績値に差が出た要因	計画していた落石対策工等の工事は完了した。 なお、事前通行規制区間の解消、緩和の判断にあたり、関係機関と現場の効果検証を行い協議をした結果、近年、気象状況が変化していることを踏まえ、引き続き、経過観測を行い対策工の効果が確実に現れることを慎重に吟味したうえで解消、緩和を判断することとしたため、目標値と実績値に差が出た。
		最終実績値	0区間 (対策工事は4区間完了)		
	指標② (耐震対策完了橋梁数/要耐震対策橋梁数)	最終目標値	70%	目標値と実績値に差が出た要因	計画していた耐震対策工事は、ほぼ予定どおり完了した。 なお、河川協議など関係機関との協議が難航し対策が完了できなかった橋梁があった影響で、目標値と実績値に差が出た。(なお、対策予定の橋梁のなかで、河川改修事業に伴う架替えなど対策が必要なくなった橋梁が生じ、これらを除いた場合の実績値は目標値を超える73%となった)
		最終実績値	67%		
	指標③ ()	最終目標値		目標値と実績値に差が出た要因	
		最終実績値			

定量的指標以外の交付対象事業の
効果の発現状況
(必要に応じて記述)

3. 特記事項 (今後の方針等)

南海トラフ巨大地震に備え、県では「静岡県地震・津波対策アクションプログラム2013」を推進しているが、緊急輸送路をはじめ、道路が有事の際に果たす役割は大きく、引き続き、橋梁の耐震対策や道路防災対策など、災害に強く信頼性の高いネットワークの確保に努めていく。

社会資本総合整備計画（参考図面）

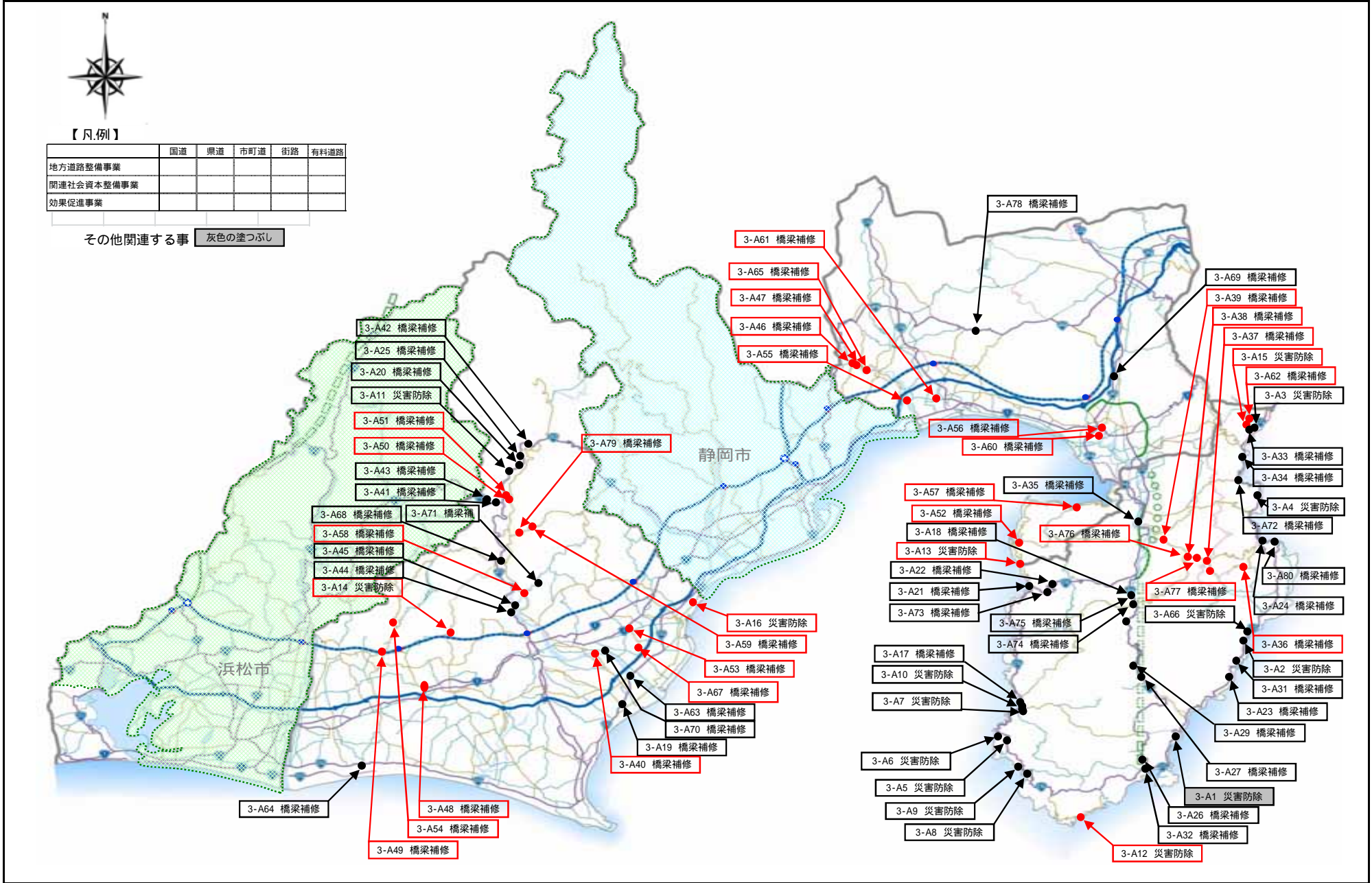
計画の名称	3 災害に強く信頼性の高いネットワークの構築			
計画の期間	平成21年度	～	平成24年度	交付対象 静岡県



【凡例】

	国道	県道	市町道	街路	有料道路
地方道路整備事業					
関連社会資本整備事業					
効果促進事業					

その他関連する事 灰色の塗つぶし

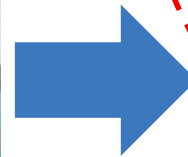


事業効果の発現状況(例)

基幹事業(落石対策)

緊急輸送路の事前通行規制区間において、落石対策を実施することにより、大雨に強い道路ネットワークを整備しました。

(国)135号(熱海市泉門川)

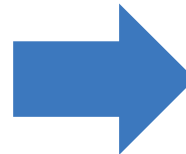


事業効果の発現状況(例)

基幹事業(落石対策)

緊急輸送路の事前通行規制区間において、落石対策を実施することにより、大雨に強い道路ネットワークを整備しました。

(国)136号(南伊豆町子浦)

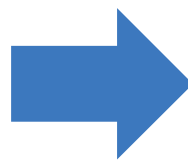


事業効果の発現状況(例)

基幹事業(橋梁の耐震対策)

大規模災害発生時に、救急・救命活動や支援物資の輸送、復旧・復興活動を迅速に行うため、緊急輸送路等にある橋梁の耐震対策を行い、地震に強い道路ネットワークを確保しました。

(国)135号 白田橋 (賀茂郡東伊豆町白田)

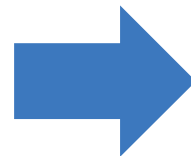


事業効果の発現状況(例)

基幹事業(橋梁の耐震対策)

大規模災害発生時に、救急・救命活動や支援物資の輸送、復旧・復興活動を迅速に行うため、緊急輸送路等にある橋梁の耐震対策を行い、地震に強い道路ネットワークを確保しました。

(主)伊東修善寺線 馬場沢橋 (伊豆市柳瀬)



橋脚の補強

平成26年 8 月25日

社会資本総合整備計画 No.3

災害に強く信頼性の高いネットワークの構築

計画の期間 : H21 ~ H24 (4 箇年)

交付対象 : 静岡県

いっしょに、未来の地域づくり。New Public Engineering for SHIZUOKA

静岡県交通基盤部

1

計画の概要

道路局が実施した整備計画

計画の名称

良好な都市空間の形成

円滑な拠点間交通の確保

災害に強く信頼性の高いネットワークの構築

誰もが安全で安心した豊かな生活を送れる交通安全対策

既存施設の長寿命化の推進

良好な生活空間の創出

代表事例として紹介

計画の概要

計画の名称

災害に強く信頼性の高いネットワークの構築

計画の目標

雨量規制区間や緊急輸送路において、道路構造物を改善することにより、地域の孤立防止対策や大雨・地震に強い道路ネットワークの整備を推進する。

事業期間

平成21年度～平成24年度

計画の成果目標（定量的指標）

指標：事前通行規制区間の解消または緩和

指標：耐震対策完了橋梁数 / 要耐震対策橋梁数

静岡県社会資本整備重点計画における位置付け

第2期重点計画（H20～H24）

		指標 事前通行規制区間の解消または緩和	指標 耐震対策完了橋梁数 / 要耐震対策橋梁数
静岡県 社会資本整備 重点計画	分野名	安全・安心	同左
	目標名	風水害対策の推進	地震災害対策の推進
	指標名	事前通行規制区間の解消または緩和	緊急輸送路の被害を受ける恐れの高い橋梁の耐震整備率
	目標値	28区間	100%(H25)



いっしょに、未来の地域づくり。New Public Engineering for SHIZUOKA

指標 事前通行規制区間の解消または緩和

指標の設定

県が進める大雨に強い道路ネットワークの構築
静岡県では、事前通行規制区間の解消または緩和を目的に、可能性のある28区間について、落石対策工などを実施中。

当該整備計画の対象

平成21年度末まで19区間で緩和

雨量規制基準の緩和、規制区間延長の短縮

残る9区間のうち、孤立のリスクが高い伊豆地域にある4区間を対象とした。

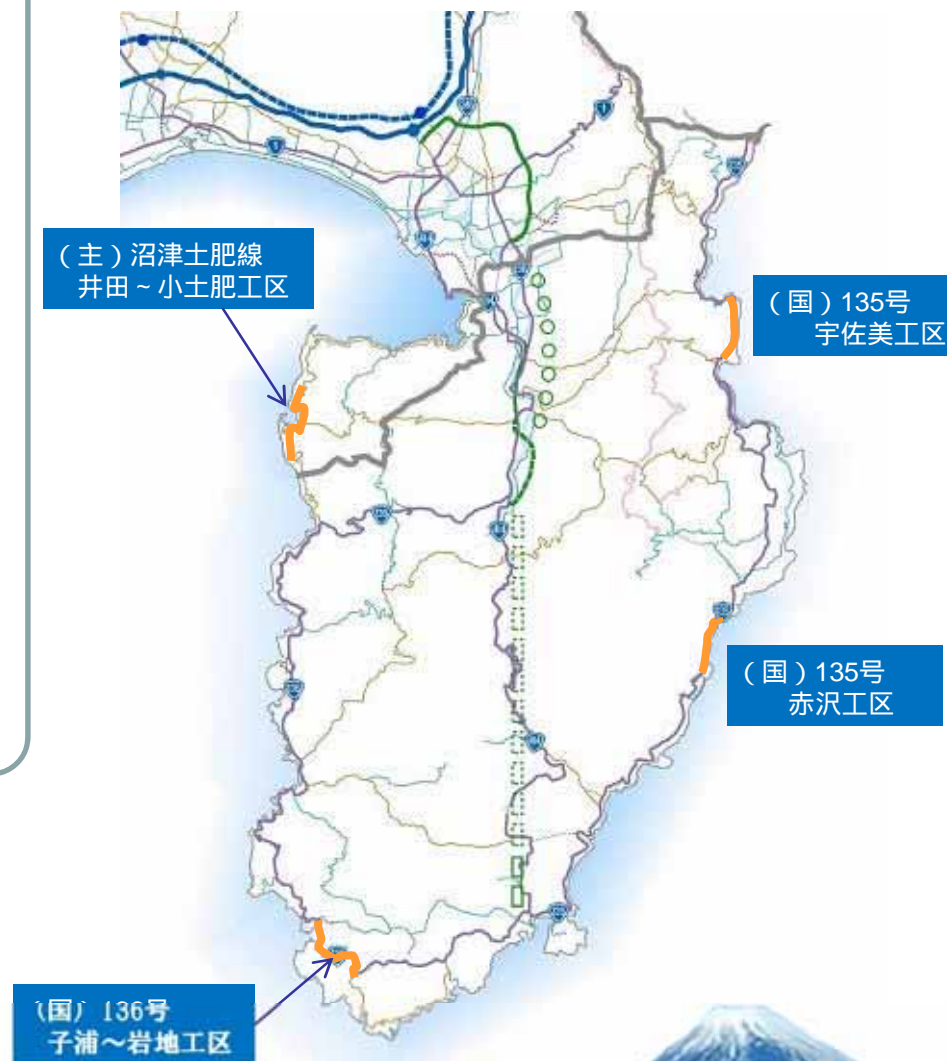
設定した指標

4区間で落石対策工を行い、規制区間の解消または緩和することを目標とする指標を設定。

<対象の要素事業>

- (国) 135号 宇佐美工区
- (国) 135号 赤沢工区
- (国) 136号 子浦～岩地工区
- (主) 沼津土肥線 井田～小土肥工区

<対象の要素事業>



指標 耐震対策完了橋梁数 / 要耐震対策橋梁数

指標の設定

県が進める橋梁耐震対策

静岡県では、緊急輸送路にある橋長15m以上、昭和55年道路橋示方書より古い基準で設計した橋梁（全247橋）を優先して、平成25年度末までの完了を目標に対策実施中。

当該整備計画の対象

対策が残る149橋（H20末）のうち、複数径間の橋梁（61橋）を対象とした。

設定した指標

平成25年度末までに耐震対策を完了させる目標を達成するため、平成24年度末までに70%とすることを指標として設定

全体	247橋
-----------	-------------

うち平成20年度末で未対策の橋梁	149橋
------------------	------

うち複数径間の橋梁	61橋
-----------	-----

うち単径間の橋梁	88橋
----------	-----

当該事業で対策実施

基幹事業(落石対策)

地域の孤立防止対策や大雨に強い道路ネットワークを整備するため、事前通行規制区間の解消または緩和につなげることを目標に、道路防災対策を実施。

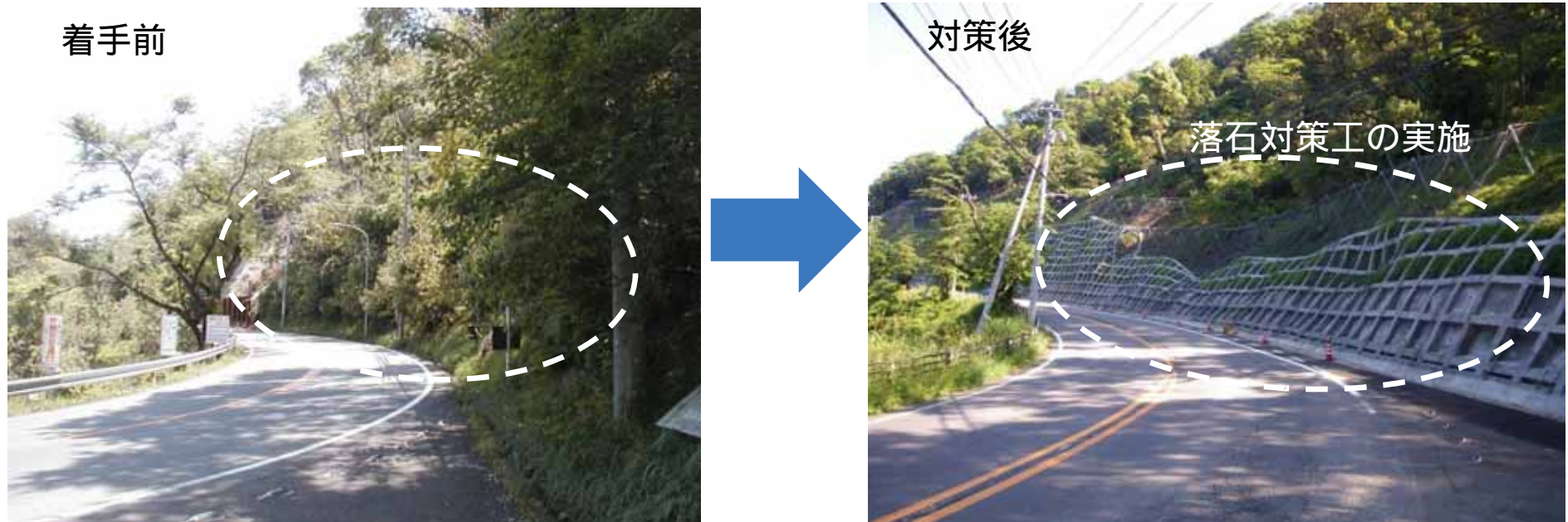


写真 (国)135号(伊東市宇佐美)

基幹事業(橋梁の耐震対策)

地震に強い道路ネットワークを整備するため、緊急輸送路にある古い基準 でつくられた複数径間の橋梁の耐震対策を実施

昭和55年道路橋示方書より古い基準で設計した橋梁

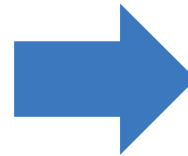


写真 (国)135号 白田橋 (賀茂郡東伊豆町白田)

定量的指標の達成状況

指標 事前通行規制区間の解消または緩和

当初現況値	最終目標値	最終実績値	達成率
0区間	4区間	0区間	0%

計画していた落石対策工事は、予定どおり完了

なお、事前通行規制区間の解消、緩和の判断にあたり、関係機関（国土交通省、静岡県警、各土木事務所等）で、現場の効果検証を行い協議をした結果、近年、気象状況が変化していることを踏まえ、引き続き、経過観測を行い、対策工の効果が確実に現れることを慎重に吟味したうえで解消、緩和を判断することとした。

指標 耐震対策完了橋梁数 / 要耐震対策橋梁数

当初現況値	最終目標値	最終実績値	達成率
0%	70%	(73%) 67%	(104%) 95%

上段（ ）書きは、対策の必要がなくなった橋梁を除いた場合の参考値

計画していた橋梁耐震対策工事は、ほぼ予定どおり完了

事業期間中、対策の必要がなくなった（河川改修事業に伴う架替え、バイパス事業の決定等の要因）橋梁があり、これを対象橋梁から除くと最終実績値は目標値を越える

その他の効果の発現状況と今後の方針

その他の効果の発現状況

事前通行規制区間については、現地の落石対策工事は完了していることから、安全性の向上、信頼性の向上という成果を得た。

橋梁の耐震対策については、順調に対策が進み、既存ネットワークの防災機能が強化できた。

今後の方針

南海トラフ巨大地震に備え、県では「静岡県地震・津波対策アクションプログラム2013」を推し進めているが、緊急輸送路をはじめ、道路が有事の際に果たす役割は大きく、引き続き、橋梁の耐震対策や道路防災対策など、災害に強く信頼性の高いネットワークの確保に努めていく。