



# もり 「森林づくり県民税」による荒廃森林の再生 ～「森の力再生事業」の成果～



## 森林の持つ「森の力」

静岡県は県土の3分の2が森林です。森林には「山崩れの防止」や「水を蓄える」などの様々な公益的機能（「森の力」と呼んでいます。）があり、その恩恵は県民に広く及ぶ共有財産です。

### 山崩れ・土砂災害の防止



樹木や地表を覆う落ち葉・下草は、雨による土砂の流出や崩壊を防いでいます。

### 洪水や渇水の緩和



森林の土壌は、スポンジのようになっていて、雨水を蓄えて時間をかけ川に流します。

## いま、森林で起きていること

森林は間伐など適切な手入れを行うことで健全な状態が保たれます。しかし、現在、地形が急峻等の理由により、森林所有者による整備が困難なために荒廃した森林が見られ、そのような森林では、大切な「森の力」が十分発揮されません。

### 間伐が遅れた人工林



手入れが遅れ暗くなり、下草がない状態

### 災害にあった森林



台風により被害を受けた状態

### 放置された竹林



災害の危険が高く、景観も悪化している状態

## もり 「森林づくり県民税」により、荒廃森林の再生を進めています

静岡県では、平成18年度から「森林づくり県民税」を県民のみなさまにご負担いただき、「森の力再生事業」による荒廃した森林の再生を進めています。

### 事業対象

#### 公益性

- ・水源林
- ・山崩れ防止

#### 緊急性

- ・下草がない
- ・倒木が発生

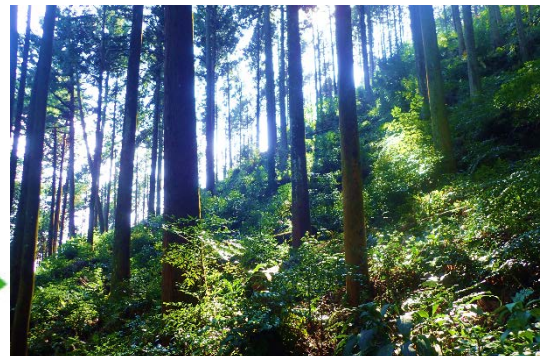
#### 困難性

- ・急傾斜
- ・道から遠い

公益性、困難性が高く、緊急に整備すべき荒廃森林が対象です



### 荒廃森林の再生

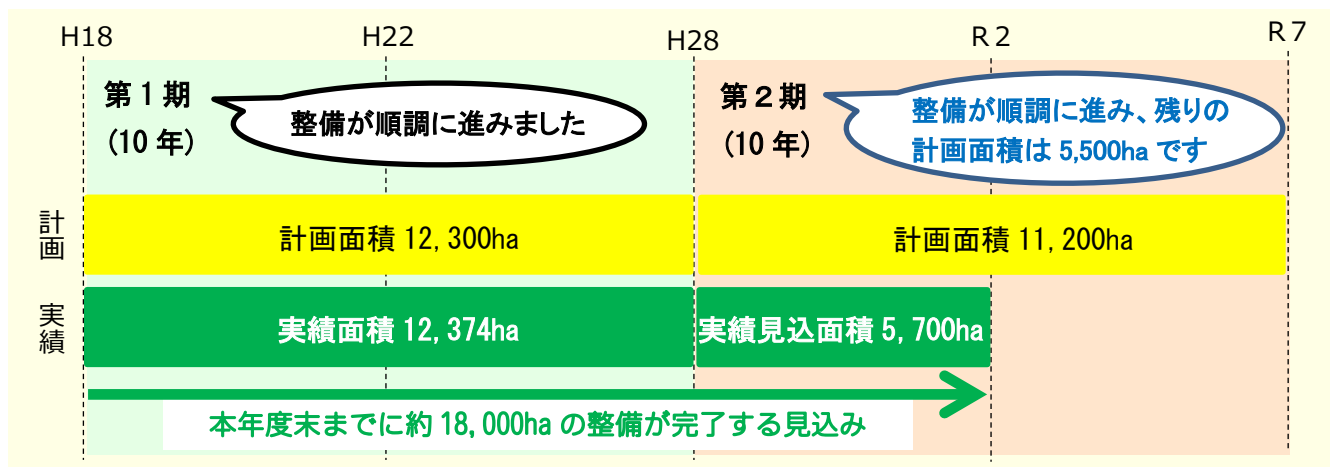


間伐して地面に光を当てたので、草や木々が芽生えました

## 森の力再生事業による荒廃森林の整備状況

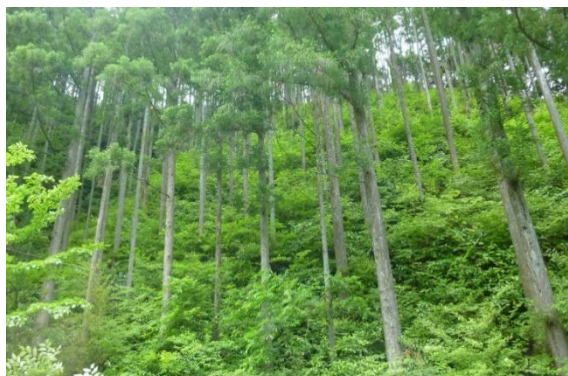
森の力再生事業による荒廃森林の整備は計画通り進んでいます。

本年度末までには、約1万8千ha(浜名湖約3個分の面積)の整備が完了する見込みです。



## 森の力再生事業の成果

整備を行った森林では、林内に光が差し、下草が生え、着実に「森の力」が回復しています。外部評価委員会から「適正に事業が執行され、効果が期待できる」と評価を受けています。



整備後、「森の力」が回復



外部評価委員会による現地調査

## 県と市町が役割分担して森林整備を進めています

国は令和元年度から市町へ森林環境譲与税の譲与を始めました。

森林は県土の3分の2を占め、広大な面積を有しているため、県と市町は「森林づくり県民税」と「森林環境譲与税」の2つの税の用途や役割分担を明確にし、車の両輪となり、協力・連携して森林整備に取り組んでいます。

主体：県
財源：森林づくり県民税（県税）
課税額：個人 400円/年 法人 1,000円～40,000円/年 (法人税均等割の税率に5%上乘せ)
用途：荒廃森林の再生（森の力再生事業） ・公益性、困難性が高く、緊急に整備すべき 荒廃森林の整備

協力・連携



役割分担

主体：市町
財源：森林環境譲与税（国税）
課税額：令和6年から森林環境税として課税予定 個人 1,000円/年
用途：地域の実情に応じた取組 ・森林経営管理法に基づく新たな森林管理システム*による森林整備 ・公共施設等における地域の木材の利用 等

※市町が森林所有者から森林の経営管理の委託を受け、意欲と能力のある林業経営者への再委託や市町自らが管理を行う制度

お問合せ

静岡県 経済産業部 森林・林業局 森林計画課

☎ 054-221-2613

森の力を再生

検索

