

平成19年度 介護保険事業年報（静岡県）の概要

1 第1号被保険者数

第1号被保険者数は、平成19年度末現在で84万1095人、前年度末に比べ2万3616人（2.9%）の増となっている。

うち、前期高齢者（75歳未満）は8千人（1.9%）の増、後期高齢者（75歳以上）は1万5千人（4.1%）の増と、後期高齢者数の伸びが高くなっている。

（静岡県）

（単位：人、%）

| 年齢区分 | 12年度末 | 13年度末 | 14年度末 | 15年度末 | 16年度末 | 17年度末 | 18年度末 | 19年度末 |
|------------|---------|---------|---------|---------|---------|---------|---------|---------|
| 65歳以上75歳未満 | 398,659 | 404,926 | 412,767 | 413,996 | 419,039 | 428,603 | 439,350 | 447,571 |
| 対前年伸率 | | 1.6% | 1.9% | 0.3% | 1.2% | 2.3% | 2.5% | 1.9% |
| 75歳以上 | 281,429 | 297,784 | 312,971 | 329,823 | 345,388 | 361,546 | 378,129 | 393,524 |
| 対前年伸率 | | 5.8% | 5.1% | 5.4% | 4.7% | 4.7% | 4.6% | 4.1% |
| 計 | 680,088 | 702,710 | 725,738 | 743,819 | 764,427 | 790,149 | 817,479 | 841,095 |
| 対前年伸率 | | 3.3% | 3.3% | 2.5% | 2.8% | 3.4% | 3.5% | 2.9% |

（参考：全国）

（単位：千人、%）

| 年齢区分 | 12年度末 | 13年度末 | 14年度末 | 15年度末 | 16年度末 | 17年度末 | 18年度末 | 19年度末 |
|------------|--------|--------|--------|--------|--------|--------|--------|--------|
| 65歳以上75歳未満 | 13,192 | 13,424 | 13,709 | 13,736 | 13,871 | 14,125 | 14,501 | 14,708 |
| 対前年伸率 | | 1.8% | 2.1% | 0.2% | 1.0% | 1.8% | 2.7% | 1.4% |
| 75歳以上 | 9,231 | 9,744 | 10,225 | 10,758 | 11,240 | 11,753 | 12,262 | 12,804 |
| 対前年伸率 | | 5.6% | 4.9% | 5.2% | 4.5% | 4.6% | 4.3% | 4.4% |
| 計 | 22,422 | 23,168 | 23,934 | 24,494 | 25,111 | 25,878 | 26,763 | 27,512 |
| 対前年伸率 | | 3.3% | 3.3% | 2.3% | 2.5% | 3.1% | 3.4% | 2.8% |

2 要介護(要支援)認定者数

要介護(要支援)認定者（以下「認定者」という。）数は平成19年度末現在で12万606人で、前年度に比べ、4,532人（3.9%）増となっている。

認定者を要介護度別に前年度と比較すると、「要支援1」については1.9%の減、「要介護1」については4.1%の減、となる一方、「要支援2」及び「要介護3」については、それぞれ13.6%、10.4%の増と大幅に伸びている。

静岡県の認定率（第1号被保険者に占める認定者の割合）を全国比較でみると、低い方から5番目の順位となっている。

（静岡県）

（単位：人、%）

| 区分 | 要支援1 | 要支援2 | 経過的要介護 | 要介護1 | 要介護2 | 要介護3 | 要介護4 | 要介護5 | 計 |
|-------------------|--------|--------|---------|--------|--------|--------|--------|--------|---------|
| 第1号被保険者 (A) | 10,341 | 14,549 | 0 | 21,420 | 20,560 | 20,137 | 16,292 | 12,856 | 116,155 |
| （再掲）65歳以上75歳未満 | 1,542 | 2,394 | 0 | 2,815 | 3,158 | 2,833 | 2,125 | 1,899 | 16,766 |
| （再掲）75歳以上 | 8,799 | 12,155 | 0 | 18,605 | 17,402 | 17,304 | 14,167 | 10,957 | 99,389 |
| 第2号被保険者 (B) | 236 | 692 | 0 | 644 | 926 | 779 | 541 | 633 | 4,451 |
| 総数 (A)+(B) (C) | 10,577 | 15,241 | 0 | 22,064 | 21,486 | 20,916 | 16,833 | 13,489 | 120,606 |
| (C)の構成比 | 8.8% | 12.6% | 0.0% | 18.3% | 17.8% | 17.3% | 14.0% | 11.2% | 100.0% |
| 認定率（(C)/1号被保険者数） | 1.3% | 1.8% | 0.0% | 2.6% | 2.6% | 2.5% | 2.0% | 1.6% | 14.3% |
| 認定率（(A)/1号被保険者数） | 1.2% | 1.7% | 0.0% | 2.5% | 2.4% | 2.4% | 1.9% | 1.5% | 13.8% |
| 平成18年度要介護認定者総数(D) | 10,778 | 13,421 | 10 | 23,002 | 20,741 | 18,953 | 15,855 | 13,314 | 116,074 |
| 対前年度伸び率 (C-D)/D | -1.9% | 13.6% | -100.0% | -4.1% | 3.6% | 10.4% | 6.2% | 1.3% | 3.9% |

※ 「経過的要介護」とは、改正法施行日(H18.4.1)から新たな要介護認定を受けるまでの間、経過措置により「要介護者」とみなされた旧「要支援」の者をいう。

（参考：全国）

（単位：千人、%）

| 区分 | 要支援1 | 要支援2 | 経過的要介護 | 要介護1 | 要介護2 | 要介護3 | 要介護4 | 要介護5 | 計 |
|-------------------|-------|-------|--------|--------|-------|-------|-------|-------|--------|
| 第1号被保険者 (A) | 541 | 606 | 2 | 748 | 768 | 679 | 556 | 479 | 4,378 |
| （再掲）65歳以上75歳未満 | 86 | 101 | 0 | 104 | 122 | 98 | 72 | 65 | 648 |
| （再掲）75歳以上 | 455 | 505 | 1 | 644 | 646 | 581 | 484 | 414 | 3,730 |
| 第2号被保険者 (B) | 9 | 21 | 0 | 21 | 34 | 26 | 19 | 20 | 151 |
| 総数 (A)+(B) (C) | 550 | 627 | 2 | 769 | 802 | 705 | 575 | 499 | 4,529 |
| (C)の構成比 | 12.2% | 13.8% | 0.0% | 17.0% | 17.7% | 15.6% | 12.7% | 11.0% | 100.0% |
| 認定率（(C)/1号被保険者数） | 2.0% | 2.3% | 0.0% | 2.8% | 2.9% | 2.6% | 2.1% | 1.8% | 16.5% |
| 認定率（(A)/1号被保険者数） | 2.0% | 2.2% | 0.0% | 2.7% | 2.8% | 2.5% | 2.0% | 1.7% | 15.9% |
| 平成18年度要介護認定者総数(D) | 527 | 508 | 45 | 895 | 750 | 645 | 544 | 486 | 4,401 |
| 対前年度伸び率 (C-D)/D | 4.4% | 23.4% | -95.6% | -14.1% | 6.9% | 9.3% | 5.7% | 2.7% | 2.9% |

3 市町村別第1号被保険者に占める認定者の割合（認定率）

(1) 第1号被保険者に占める認定者（第1号・第2号被保険者総数）の割合

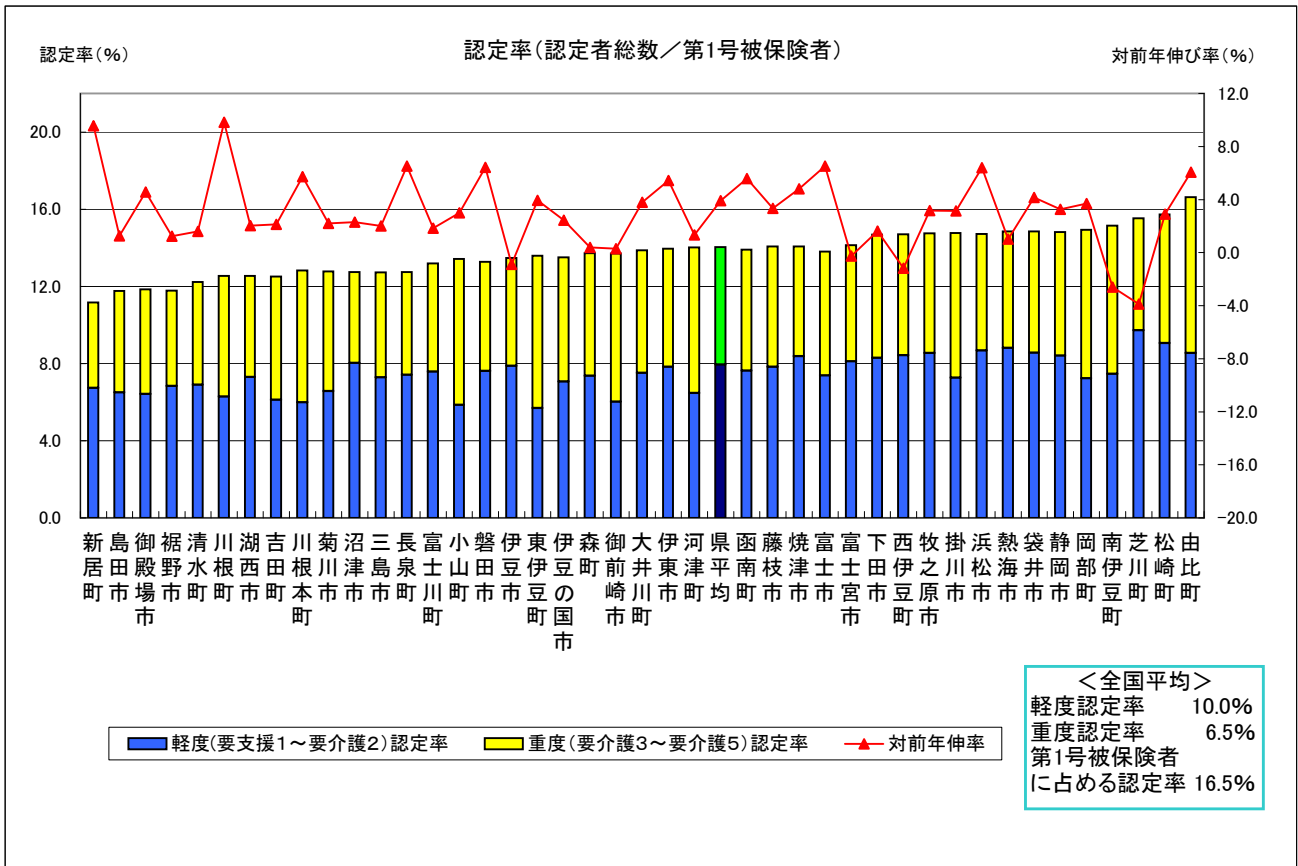
第1号被保険者に占める認定者の割合は、**県平均で14.3%**と全国平均の16.5%に比べ**2.2ポイント**下回っている。

市町村別にみると、由比町、松崎町、芝川町などが高く、新居町、島田市、御殿場市、裾野市などが低くなっている。

(単位：人、%)

| 保険者名 | 被保険者数 | 認定者数 | 認定率 | 保険者名 | 被保険者数 | 認定者数 | 認定率 | 保険者名 | 被保険者数 | 認定者数 | 認定率 |
|------|---------|--------|-------|-------|--------|-------|-------|------|---------|---------|-------|
| 静岡市 | 162,980 | 24,608 | 15.1% | 袋井市 | 15,287 | 2,305 | 15.1% | 函南町 | 8,326 | 1,194 | 14.3% |
| 浜松市 | 170,557 | 25,632 | 15.0% | 下田市 | 7,927 | 1,183 | 14.9% | 清水町 | 6,035 | 757 | 12.5% |
| 沼津市 | 47,390 | 6,190 | 13.1% | 裾野市 | 9,380 | 1,154 | 12.3% | 長泉町 | 7,034 | 930 | 13.2% |
| 熱海市 | 14,424 | 2,170 | 15.0% | 湖西市 | 8,230 | 1,056 | 12.8% | 小山町 | 4,557 | 617 | 13.5% |
| 三島市 | 23,616 | 3,089 | 13.1% | 伊豆市 | 10,571 | 1,451 | 13.7% | 芝川町 | 2,518 | 397 | 15.8% |
| 富士宮市 | 25,337 | 3,678 | 14.5% | 御前崎市 | 7,558 | 1,054 | 13.9% | 富士川町 | 4,092 | 552 | 13.5% |
| 伊東市 | 22,359 | 3,179 | 14.2% | 菊川市 | 10,040 | 1,306 | 13.0% | 由比町 | 2,670 | 454 | 17.0% |
| 島田市 | 23,036 | 2,751 | 11.9% | 伊豆の国市 | 11,762 | 1,630 | 13.9% | 岡部町 | 3,155 | 477 | 15.1% |
| 富士市 | 47,402 | 6,859 | 14.5% | 牧之原市 | 11,956 | 1,788 | 15.0% | 大井川町 | 4,842 | 685 | 14.1% |
| 磐田市 | 34,831 | 4,730 | 13.6% | 東伊豆町 | 4,374 | 606 | 13.9% | 吉田町 | 5,621 | 722 | 12.8% |
| 焼津市 | 26,525 | 3,830 | 14.4% | 河津町 | 2,645 | 377 | 14.3% | 川根町 | 2,034 | 257 | 12.6% |
| 掛川市 | 24,549 | 3,682 | 15.0% | 南伊豆町 | 3,419 | 524 | 15.3% | 川根本町 | 3,577 | 461 | 12.9% |
| 藤枝市 | 28,490 | 4,091 | 14.4% | 松崎町 | 2,879 | 460 | 16.0% | 森町 | 5,485 | 762 | 13.9% |
| 御殿場市 | 15,798 | 1,921 | 12.2% | 西伊豆町 | 3,951 | 590 | 14.9% | 新居町 | 3,876 | 447 | 11.5% |
| | | | | | | | | 静岡県計 | 841,095 | 120,606 | 14.3% |

◎市町村別第1号被保険者に占める認定者の割合



(2) 第1号被保険者に占める認定者（第1号被保険者のみ）の割合

第1号被保険者に占める認定者（第1号被保険者のみ）の割合は、**県平均で13.8%**と全国平均の15.9%に比べ**2.1ポイント**下回っている。

市町別にみると、由比町、松崎町、芝川町などが高く、新居町、裾野市、御殿場市、島田市などが低くなっている。

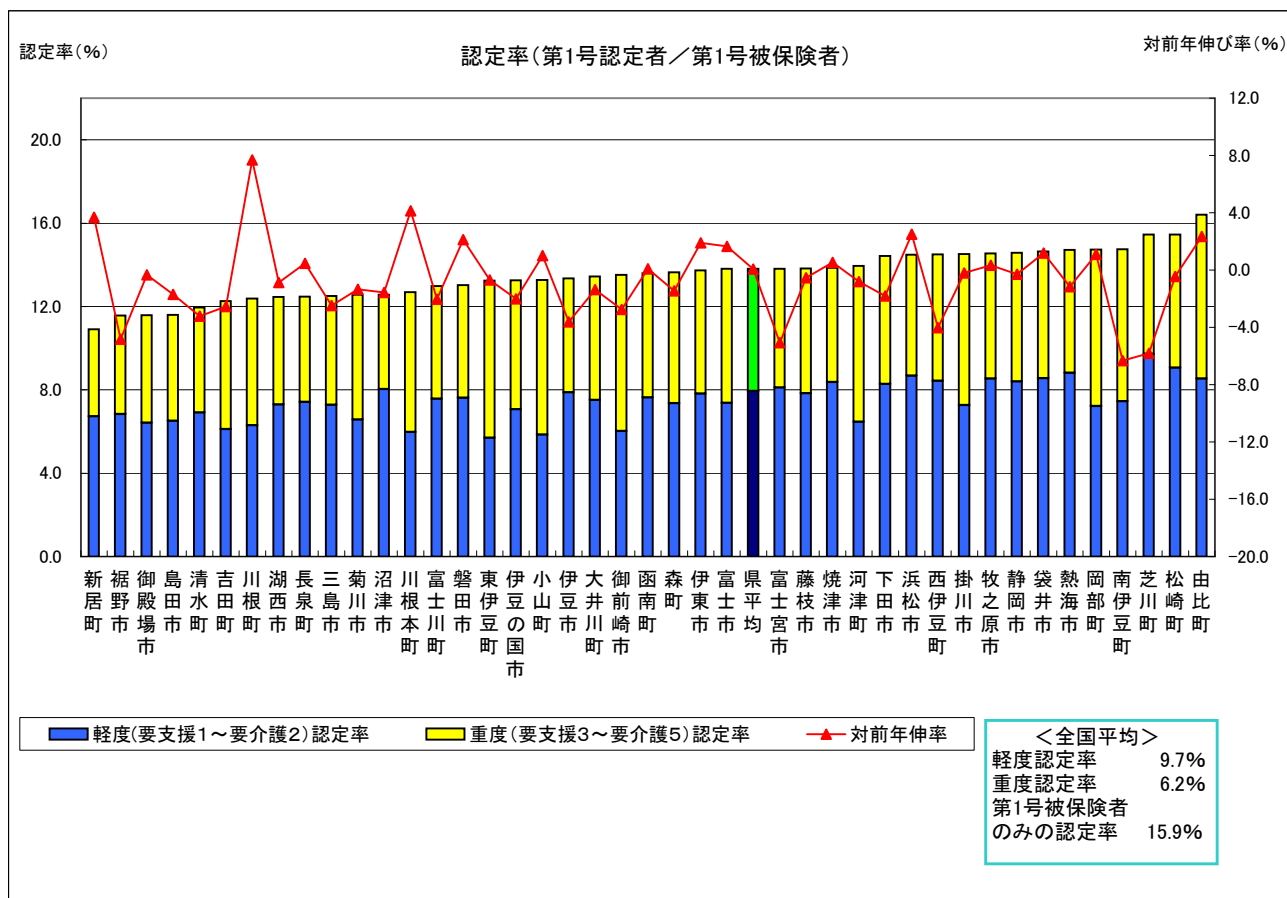
(単位：人、%)

| 保険者名 | 被保険者数 | 認定者数 | 認定率 |
|------|---------|----------|-------|
| | | (第1号認定者) | |
| 静岡市 | 162,980 | 23,763 | 14.6% |
| 浜松市 | 170,557 | 24,697 | 14.5% |
| 沼津市 | 47,390 | 5,956 | 12.6% |
| 熱海市 | 14,424 | 2,123 | 14.7% |
| 三島市 | 23,616 | 2,953 | 12.5% |
| 富士宮市 | 25,337 | 3,501 | 13.8% |
| 伊東市 | 22,359 | 3,072 | 13.7% |
| 島田市 | 23,036 | 2,671 | 11.6% |
| 富士市 | 47,402 | 6,545 | 13.8% |
| 磐田市 | 34,831 | 4,538 | 13.0% |
| 焼津市 | 26,525 | 3,674 | 13.9% |
| 掛川市 | 24,549 | 3,563 | 14.5% |
| 藤枝市 | 28,490 | 3,938 | 13.8% |
| 御殿場市 | 15,798 | 1,831 | 11.6% |

| 保険者名 | 被保険者数 | 認定者数 | 認定率 |
|-------|--------|----------|-------|
| | | (第1号認定者) | |
| 袋井市 | 15,287 | 2,239 | 14.6% |
| 下田市 | 7,927 | 1,143 | 14.4% |
| 裾野市 | 9,380 | 1,085 | 11.6% |
| 湖西市 | 8,230 | 1,026 | 12.5% |
| 伊豆市 | 10,571 | 1,411 | 13.3% |
| 御前崎市 | 7,558 | 1,022 | 13.5% |
| 菊川市 | 10,040 | 1,261 | 12.6% |
| 伊豆の国市 | 11,762 | 1,559 | 13.3% |
| 牧之原市 | 11,956 | 1,739 | 14.5% |
| 東伊豆町 | 4,374 | 579 | 13.2% |
| 河津町 | 2,645 | 369 | 14.0% |
| 南伊豆町 | 3,419 | 504 | 14.7% |
| 松崎町 | 2,879 | 445 | 15.5% |
| 西伊豆町 | 3,951 | 573 | 14.5% |

| 保険者名 | 被保険者数 | 認定者数 | 認定率 |
|-------------|----------------|----------------|--------------|
| | | (第1号認定者) | |
| 函南町 | 8,326 | 1,132 | 13.6% |
| 清水町 | 6,035 | 721 | 11.9% |
| 長泉町 | 7,034 | 877 | 12.5% |
| 小山町 | 4,557 | 605 | 13.3% |
| 芝川町 | 2,518 | 389 | 15.4% |
| 富士川町 | 4,092 | 531 | 13.0% |
| 由比町 | 2,670 | 438 | 16.4% |
| 岡部町 | 3,155 | 465 | 14.7% |
| 大井川町 | 4,842 | 651 | 13.4% |
| 吉田町 | 5,621 | 689 | 12.3% |
| 川根町 | 2,034 | 252 | 12.4% |
| 川根本町 | 3,577 | 454 | 12.7% |
| 森町 | 5,485 | 748 | 13.6% |
| 新居町 | 3,876 | 423 | 10.9% |
| 静岡県計 | 841,095 | 116,155 | 13.8% |

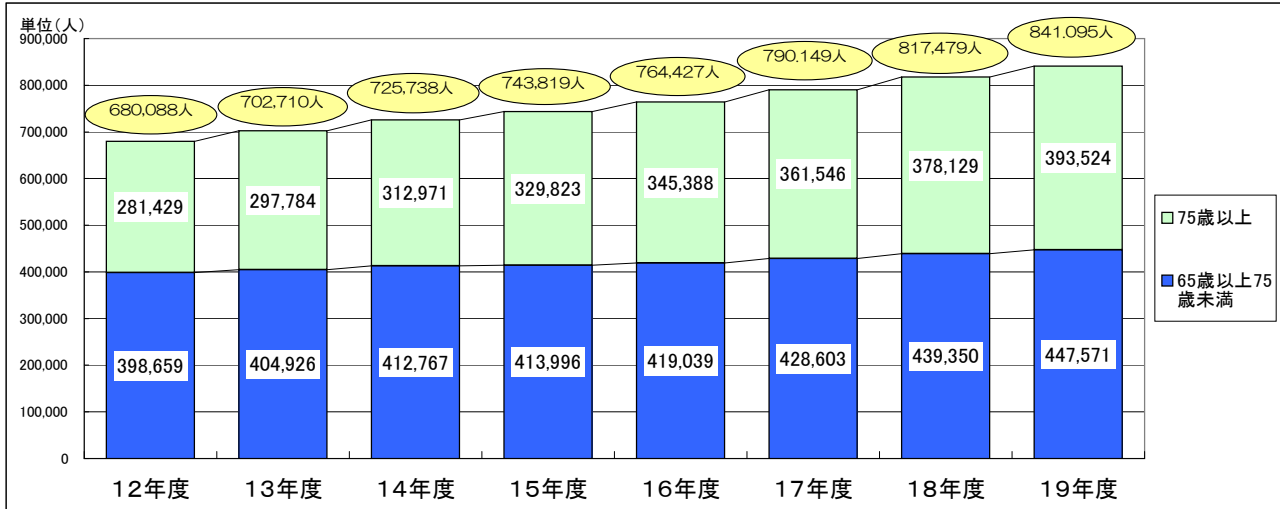
◎市町別第1号被保険者に占める認定者（第1号被保険者のみ）の割合



4 第1号被保険者及び認定者の年度別推移

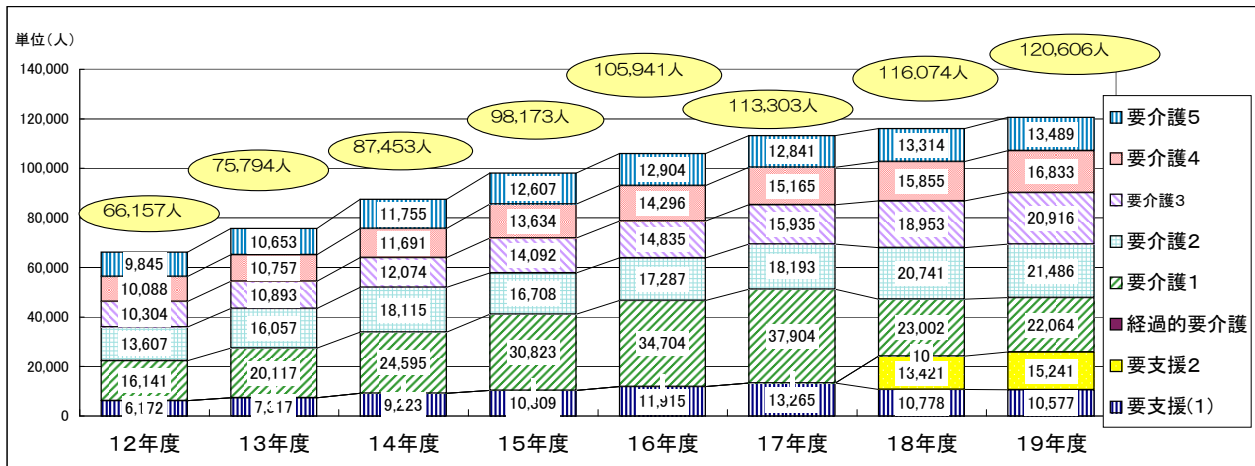
① 第1号被保険者の年度別推移

(18年度末) (19年度末)
 (静岡県) 81万7479人 ⇒ 84万1095人 対前年度 2万3616人増、2.9%増
 (全国) 2,676万人 2,751万人 対前年度 75万人の増、2.8%増



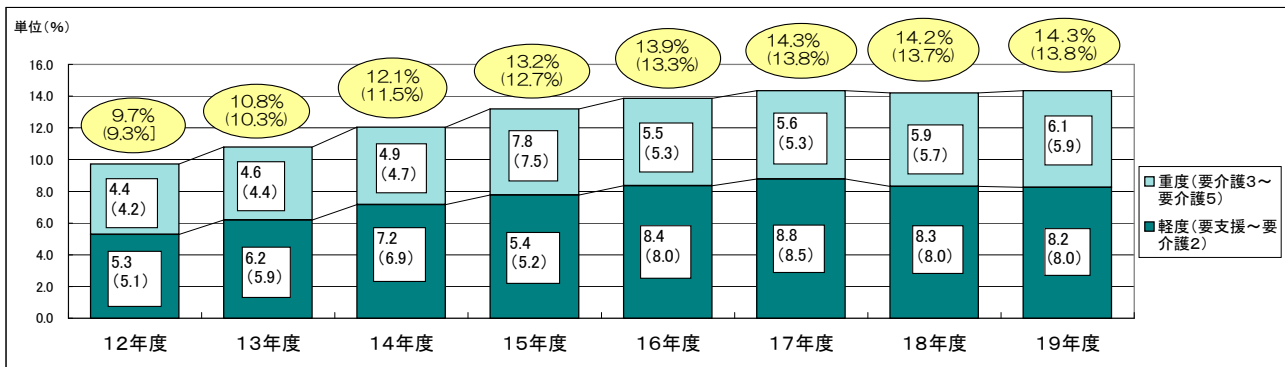
② 要介護認定者の年度別推移

(18年度末) (19年度末)
 (静岡県) 11万6074人 ⇒ 12万606人 対前年度 4,532人増、3.9%増
 (全国) 440万人 453万人 対前年度 13万人増、2.9%増



③ 要介護認定率(要介護認定者数/第1号被保険者数)の年度別推移

(18年度末) (19年度末) ※カッコ内は要介護認定者数(1号被保険者のみ)/第1号被保険者数
 (静岡県) 14.2% (13.7%) ⇒ 14.3% (13.8%) 対前年度 0.1% (0.1%増)
 (全国) 16.4% (15.9%) 16.7% (15.9%) 対前年度 0.3% (0.0%)



5 サービス受給者数

(1) 居宅介護(介護予防)サービス受給者数

居宅介護(介護予防)サービス受給者数(以下「居宅サービス受給者」という。)の平成19年度累計は**83万6千人**、1ヶ月当たり平均でみると**7万人**となっており、累計、1ヶ月当たり平均ともほぼ前年度並みとなっている。

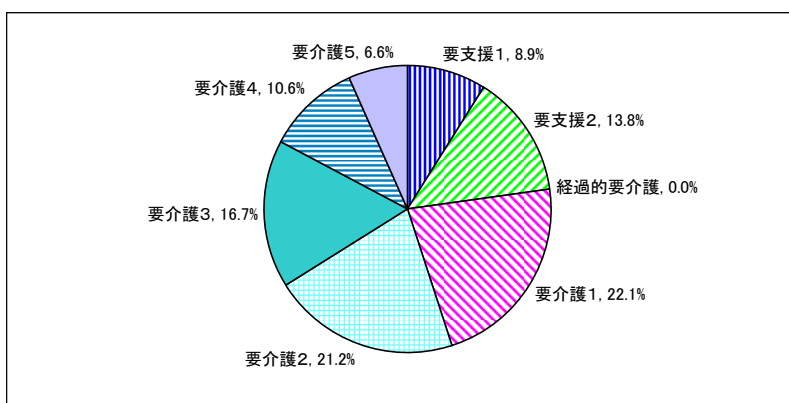
居宅サービス受給者数年度累計(平成19年3月サービス分から平成20年2月サービス分まで)

(単位:人、%)

(静岡県)

| 区分 | 要支援1 | 要支援2 | 経過的要介護 | 要介護1 | 要介護2 | 要介護3 | 要介護4 | 要介護5 | 計 | 1ヶ月平均 |
|---------------|--------|---------|--------|---------|---------|---------|--------|--------|---------|--------|
| 第1号被保険者(A) | 73,261 | 111,024 | 107 | 179,720 | 168,954 | 133,390 | 84,454 | 51,380 | 802,290 | 66,858 |
| 第2号被保険者(B) | 1,381 | 4,751 | 2 | 5,404 | 8,350 | 6,450 | 4,154 | 3,651 | 34,143 | 2,845 |
| 総数 A+B(C) | 74,642 | 115,775 | 109 | 185,124 | 177,304 | 139,840 | 88,608 | 55,031 | 836,433 | 69,703 |
| (C)の構成比 | 8.9% | 13.8% | 0.0% | 22.1% | 21.2% | 16.7% | 10.6% | 6.6% | 100.0% | — |
| 平成18年度総数(D) | 50,738 | 58,440 | 37,621 | 252,004 | 160,016 | 118,910 | 81,544 | 55,512 | 814,785 | 67,899 |
| 対前年度伸率(C-D)/D | 47.1% | 98.1% | -99.7% | -26.5% | 10.8% | 17.6% | 8.7% | -0.9% | 2.7% | 2.7% |

(1) 居宅サービス受給者構成比



(2) 地域密着型(介護予防)サービス受給者数

地域密着型(介護予防)サービス受給者数(以下「地域密着型サービス受給者」という。)の平成19年度累計は**7万9千人**、1ヶ月当たり平均でみると**6,5千人**となっている。

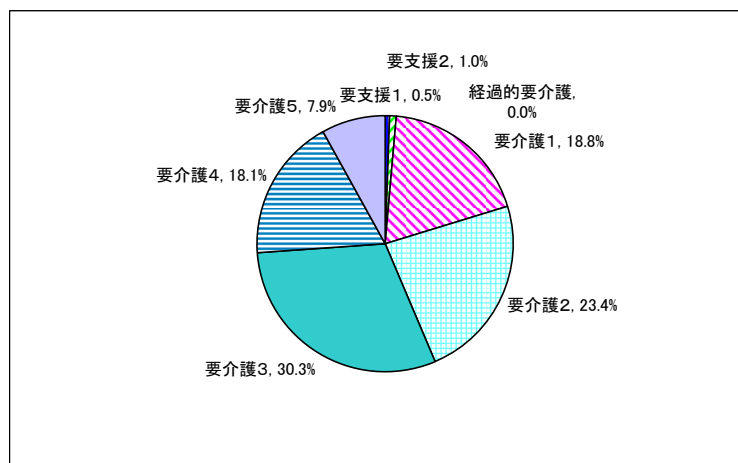
要介護度別の構成比については、要介護3及び要介護2の占める割合がそれぞれ30.3%、23.4%と特に大きくなっている。

地域密着型サービス受給者数年度累計(平成19年3月サービス分から平成20年2月サービス分まで)

(単位:人、%)

| 区分 | 要支援1 | 要支援2 | 経過的要介護 | 要介護1 | 要介護2 | 要介護3 | 要介護4 | 要介護5 | 計 | 1ヶ月平均 |
|------------|------|------|--------|--------|--------|--------|--------|-------|--------|-------|
| 第1号被保険者(A) | 417 | 759 | 0 | 14,475 | 18,118 | 23,455 | 13,922 | 6,039 | 77,185 | 6,432 |
| 第2号被保険者(B) | 1 | 13 | 0 | 280 | 229 | 325 | 302 | 197 | 1,347 | 112 |
| 総数 A+B(C) | 418 | 772 | 0 | 14,755 | 18,347 | 23,780 | 14,224 | 6,236 | 78,532 | 6,544 |
| (C)の構成比 | 0.5% | 1.0% | 0.0% | 18.8% | 23.4% | 30.3% | 18.1% | 7.9% | 100.0% | — |

(2) 地域密着型サービス受給者構成比



(3) 施設介護サービス受給者数

施設介護サービス受給者数（以下「施設サービス受給者」という。）の平成19年度累計は30万人、1ヶ月当たり平均で見ると2万5千人となっており、前年度に比べると累計で1万4千人（5.0%）増、1ヶ月当たり平均では1千人の増となっている。

施設種類別で見ると、構成比では介護老人福祉施設が49.3%、介護老人保健施設が34.7%、介護療養型医療施設が16.0%となっており、前年度伸率では、**介護療養型医療施設が-1.5%と減少している。**

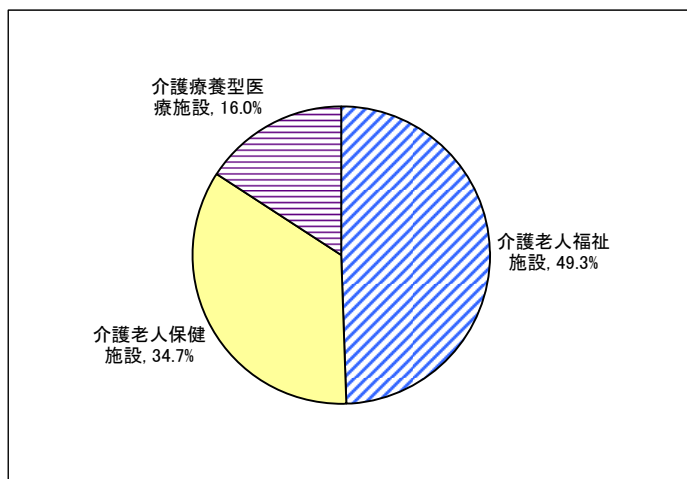
施設サービス受給者数年度累計（平成19年3月サービス分から平成20年2月サービス分まで）

（単位：人、%）

| 区分 | 介護老人福祉施設 | 介護老人保健施設 | 介護療養型医療施設 | 計 | 1ヶ月平均 |
|---------------|----------|----------|-----------|---------|--------|
| 第1号被保険者 (A) | 148,070 | 103,846 | 43,723 | 295,639 | 24,637 |
| 第2号被保険者 (B) | 1,966 | 2,319 | 1,358 | 5,643 | 470 |
| 総数 A+B (C) | 150,036 | 106,165 | 45,081 | 299,695 | 24,975 |
| (C)の構成比 | 49.3% | 34.7% | 16.0% | 100.0% | - |
| 平成18年度総数 (D) | 141,409 | 99,520 | 45,773 | 285,537 | 23,795 |
| 対前年度伸率(C-D)/D | 6.1% | 6.7% | -1.5% | 5.0% | 5.0% |

※ 「総数」の「計」欄については、同一月に2種類以上のサービスを受けた場合に「1人」と計上するため、3施設の合計及び第1号・第2号被保険者の合計とは一致しない。（構成比については、合計値を元に算出）

(3) 施設サービス受給者構成比



6 介護給付費

(1) 静岡県の介護給付費の状況

平成19年度介護給付費総額の累計は1,797億8千万円。

特定入所者介護サービス費、高額介護サービス費を除く給付費累計は、1,713億円。その内訳は、居宅サービスが804億7千万円、地域密着型サービスが140億5千万円、施設サービスが767億7千万円で、その割合は、**居宅サービス47.0%、地域密着型サービス8.2%、施設サービス44.8%**となっている。

前年度と比較した場合では、給付費総額では108億6千万円(6.4%)の増、特定入所者介護サービス費、高額介護サービス費を除く給付費では1億円(6.3%)の増となっている。

第1号被保険者1人当たりの年間平均給付費をみると、給付費総額では21万4千円。

特定入所者介護サービス費、高額介護サービス費を除く給付費では20万4千円。その内訳は居宅サービス9万6千円、地域密着型サービス1万7千円、施設サービス9万1千円となっている。一方、全国は21万2千円で、その内訳は居宅サービス10万4千円、地域密着型サービス1万6千円、施設サービス9万2千円となっている。

介護給付費年度累計(平成18年3月サービス分から平成19年2月サービス分まで)
(静岡県)

| 種類 | 居宅介護 (介護予防) サービス | 地域密着型 (介護予防) サービス | 施設介護サービス | | | 合計 | |
|--------------------|------------------------|-------------------------|--------------|--------------|---------------|--------|---------|
| | | | 介護老人 福祉施設 | 介護老人 保健施設 | 介護療養型 医療施設 | | |
| 給付費(百万円) (A) | 80,471 | 14,053 | 76,772 | 34,975 | 26,256 | 15,540 | 171,296 |
| (A)の構成比(%) | 47.0% | 8.2% | 44.8% | 20.4% | 15.3% | 9.1% | 100.0% |
| 被保険者1人あたり給付費(千円) | 95.7 | 16.7 | 91.3 | 41.6 | 31.2 | 18.5 | 203.7 |
| 平成18年度給付費(百万円) (B) | 77,566 | 10,815 | 72,789 | 32,784 | 24,482 | 15,522 | 161,170 |
| 対前年度伸率(%) (A-B)/B | 3.7% | 29.9% | 5.5% | 6.7% | 7.2% | 0.1% | 6.3% |

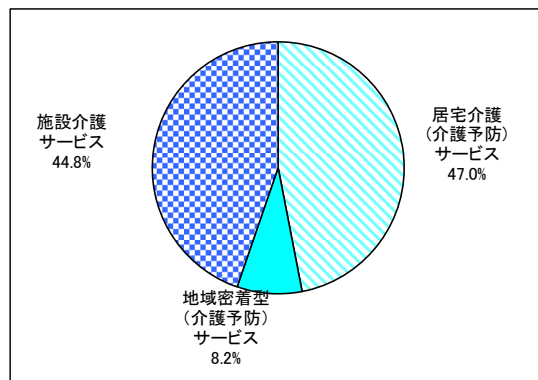
※特定入所者介護サービス費、高額介護サービス費は含まない。

(参考:全国)

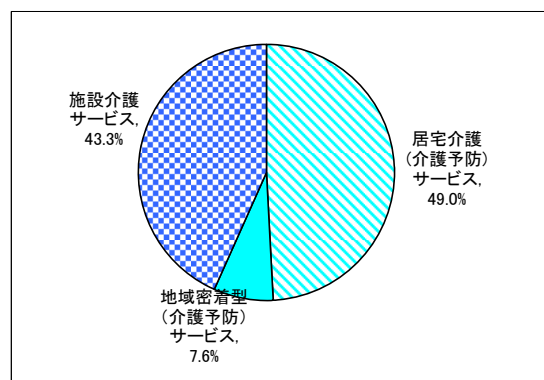
| 種類 | 居宅介護 (介護予防) サービス | 地域密着型 (介護予防) サービス | 施設介護サービス | | | 合計 | |
|--------------------|------------------------|-------------------------|--------------|--------------|---------------|---------|-----------|
| | | | 介護老人 福祉施設 | 介護老人 保健施設 | 介護療養型 医療施設 | | |
| 給付費(百万円) (A) | 2,862,578 | 444,990 | 2,529,300 | 1,160,378 | 905,942 | 462,980 | 5,836,868 |
| (A)の構成比(%) | 49.0% | 7.6% | 43.3% | 19.9% | 15.5% | 7.9% | 100.0% |
| 被保険者1人あたり給付費(千円) | 104.0 | 16.2 | 91.9 | 42.2 | 32.9 | 16.8 | 212.2 |
| 平成18年度給付費(百万円) (B) | 2,746,714 | 348,473 | 2,476,066 | 1,110,760 | 876,843 | 488,464 | 5,571,253 |
| 対前年度伸率(%) (A-B)/B | 4.2% | 27.7% | 2.1% | 4.5% | 3.3% | -5.2% | 4.8% |

※特定入所者介護サービス費、高額介護サービス費は含まない。

(静岡県:給付費の構成)



(全国:給付費の構成)



(2) サービス種類別介護給付費の状況

※特定入所者介護サービス費、高額介護サービス費を除く給付費

サービス種類別の介護給付費について、支給額の大きい居宅サービスは、通所介護、訪問介護、通所リハビリテーションの順となっている。前年度と比較すると、支給額の伸び率の大きいサービスは、小規模多機能型居宅介護、地域密着型介護老人福祉施設入所者生活介護、地域密着型特定施設入居者生活介護、訪問リハビリテーションの順となっている。

また、施設サービスのほか、福祉用具貸与、訪問介護、訪問看護、居宅療養管理指導について減少率が高くなっている。

(単位：百万円/%)

| 区別 | 種別 | 平成18年度 | 平成19年度 | 伸率 | 構成比 |
|------------------|----------------------|-----------|---------|--------|--------|
| 居宅 | 訪問介護 | 12,580 | 11,908 | -5.3% | 7.0% |
| | 訪問入浴介護 | 2,019 | 2,025 | 0.3% | 1.2% |
| | 訪問看護 | 3,186 | 3,088 | -3.1% | 1.8% |
| | 訪問リハビリテーション | 111 | 219 | 97.1% | 0.1% |
| | 居宅療養管理指導 | 362 | 355 | -1.9% | 0.2% |
| | 通所介護 | 22,253 | 24,773 | 11.3% | 14.5% |
| | 通所リハビリテーション | 10,134 | 10,751 | 6.1% | 6.3% |
| | 短期入所 | 9,357 | 10,035 | 7.2% | 5.9% |
| | 福祉用具貸与 | 5,019 | 4,642 | -7.5% | 2.7% |
| | 福祉用具購入費 | 272 | 300 | 10.3% | 0.2% |
| | 住宅改修費 | 870 | 862 | -0.9% | 0.5% |
| | 特定施設入居者生活介護 | 2,926 | 3,707 | 26.7% | 2.2% |
| | 介護予防支援・居宅介護支援 | 7,808 | 7,806 | 0.0% | 4.6% |
| | 地域密着型 | 夜間対応型訪問介護 | 0 | 7 | |
| 認知症対応型通所介護 | | 2,271 | 2,741 | 20.7% | 1.6% |
| 小規模多機能型居宅介護 | | 154 | 744 | 382.5% | 0.4% |
| 認知症対応型共同生活介護※ | | 8,992 | 10,401 | 15.7% | 6.1% |
| 地域密着型特定施設入居者生活介護 | | 26 | 54 | 109.5% | 0.0% |
| 施設 | 地域密着型介護老人福祉施設入所者生活介護 | 41 | 106 | 162.2% | 0.1% |
| | 介護老人福祉施設 | 32,784 | 34,975 | 6.7% | 20.4% |
| | 介護老人保健施設 | 24,482 | 26,256 | 7.2% | 15.3% |
| | 介護療養型医療施設 | 15,522 | 15,540 | 0.1% | 9.1% |
| 合計 | | 161,170 | 171,296 | 6.3% | 100.0% |

※ 認知症対応型共同生活介護の区別については、平成18年4月サービス分から「地域密着型サービス」に変更（伸率及び構成比は、平成18年度の居宅サービス区分の数値（669百万円）を加えて

◎保険給付 総括表

年度累計（3月サービス分から翌年2月サービス分まで）

(単位：百万円)

| 区分 | 平成18年度 | 平成19年度 | 伸率 |
|--------------|---------|---------|-------|
| 居宅サービス | 77,566 | 80,471 | 3.7% |
| 地域密着型サービス | 10,815 | 14,053 | 29.9% |
| 施設サービス | 72,789 | 76,772 | 5.5% |
| 特定入所者介護サービス費 | 5,713 | 6,265 | 9.7% |
| 高額介護サービス費 | 2,040 | 2,224 | 9.0% |
| 合計 | 168,923 | 179,784 | 6.4% |

(3) 市町別介護給付費の状況

※特定入所者介護サービス費、高額介護サービス費を除く給付費

介護給付費について、居宅、地域密着型、施設の各サービスの支給割合は、県平均では居宅47.0%、地域密着型8.2%、施設44.8%となっている。

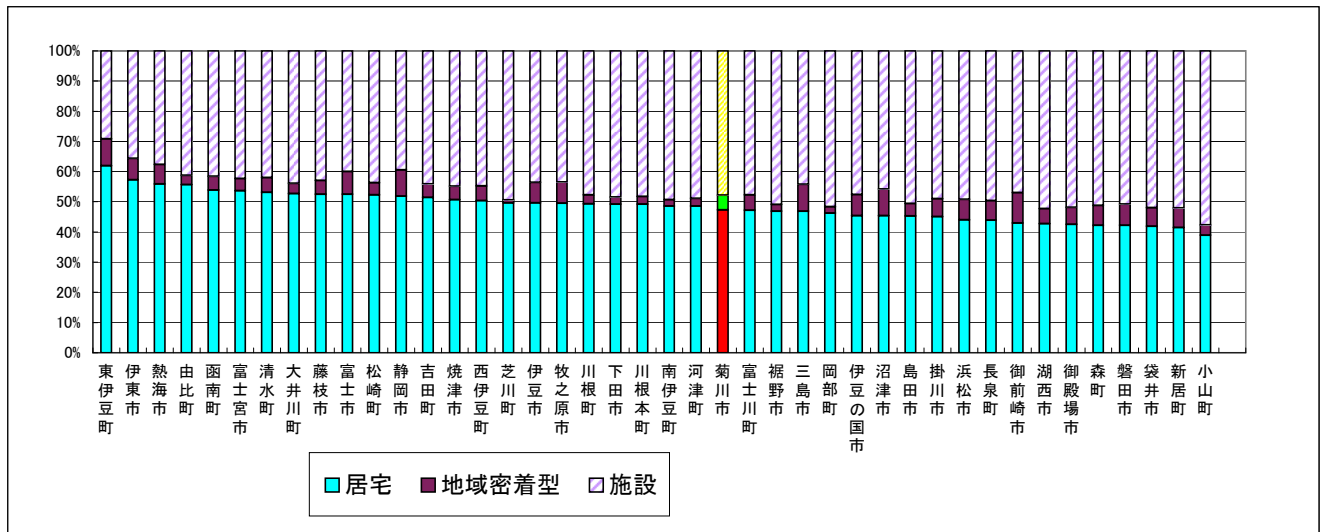
市町別をみると、東伊豆町、伊東市、熱海市では居宅サービスの割合が高くなっているのに対して、小山町、湖西市、岡部町では、施設サービスの割合が高くなっている。

(単位:百万円、%)

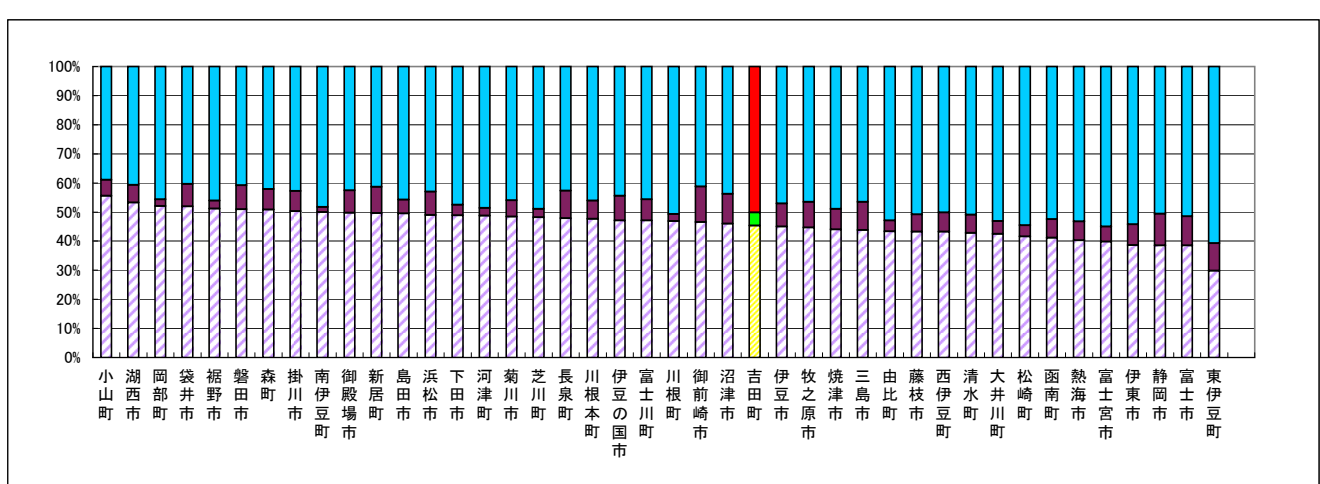
| 保険者名 | 居宅 | | 地域密着型 | | 施設 | |
|------|--------|-------|-------|-------|--------|-------|
| | 給付費 | 割合 | 給付費 | 割合 | 給付費 | 割合 |
| 静岡市 | 17,043 | 50.6% | 3,679 | 10.9% | 12,951 | 38.5% |
| 浜松市 | 15,969 | 43.1% | 2,955 | 8.0% | 18,168 | 49.0% |
| 沼津市 | 3,766 | 43.8% | 875 | 10.2% | 3,953 | 46.0% |
| 熱海市 | 1,537 | 53.2% | 187 | 6.5% | 1,164 | 40.3% |
| 三島市 | 2,135 | 46.6% | 443 | 9.7% | 2,006 | 43.8% |
| 富士宮市 | 2,720 | 55.0% | 258 | 5.2% | 1,971 | 39.8% |
| 伊東市 | 2,344 | 54.2% | 309 | 7.2% | 1,672 | 38.7% |
| 島田市 | 1,865 | 45.8% | 191 | 4.7% | 2,020 | 49.6% |
| 富士市 | 4,726 | 51.5% | 922 | 10.0% | 3,529 | 38.5% |
| 磐田市 | 2,673 | 40.8% | 537 | 8.2% | 3,338 | 51.0% |
| 焼津市 | 2,656 | 48.9% | 384 | 7.1% | 2,388 | 44.0% |
| 掛川市 | 2,412 | 42.8% | 395 | 7.0% | 2,834 | 50.2% |
| 藤枝市 | 2,833 | 50.9% | 330 | 5.9% | 2,407 | 43.2% |
| 御殿場市 | 1,255 | 42.6% | 226 | 7.7% | 1,468 | 49.8% |
| 袋井市 | 1,375 | 40.4% | 264 | 7.7% | 1,767 | 51.9% |
| 下田市 | 693 | 47.5% | 54 | 3.7% | 712 | 48.8% |
| 裾野市 | 762 | 46.1% | 47 | 2.8% | 845 | 51.1% |
| 湖西市 | 656 | 40.8% | 96 | 5.9% | 858 | 53.3% |
| 伊豆市 | 1,044 | 47.0% | 176 | 7.9% | 1,000 | 45.0% |
| 御前崎市 | 736 | 41.2% | 219 | 12.2% | 832 | 46.5% |
| 菊川市 | 957 | 46.0% | 118 | 5.7% | 1,007 | 48.4% |

| 保険者名 | 居宅 | | 地域密着型 | | 施設 | |
|-------|--------|-------|--------|------|--------|-------|
| | 給付費 | 割合 | 給付費 | 割合 | 給付費 | 割合 |
| 伊豆の国市 | 1,044 | 44.4% | 199 | 8.5% | 1,108 | 47.1% |
| 牧之原市 | 1,173 | 46.5% | 224 | 8.9% | 1,126 | 44.6% |
| 東伊豆町 | 542 | 60.7% | 85 | 9.5% | 266 | 29.8% |
| 河津町 | 272 | 48.6% | 15 | 2.6% | 273 | 48.7% |
| 南伊豆町 | 348 | 48.3% | 12 | 1.7% | 360 | 50.0% |
| 松崎町 | 351 | 54.6% | 25 | 3.8% | 267 | 41.6% |
| 西伊豆町 | 447 | 50.2% | 59 | 6.7% | 384 | 43.2% |
| 函南町 | 824 | 52.5% | 100 | 6.4% | 646 | 41.1% |
| 清水町 | 559 | 50.9% | 69 | 6.3% | 470 | 42.8% |
| 長泉町 | 587 | 42.7% | 130 | 9.4% | 657 | 47.9% |
| 小山町 | 379 | 38.9% | 53 | 5.5% | 542 | 55.6% |
| 芝川町 | 275 | 49.0% | 16 | 2.8% | 270 | 48.2% |
| 富士川町 | 369 | 45.7% | 59 | 7.3% | 381 | 47.1% |
| 由比町 | 342 | 52.9% | 24 | 3.8% | 280 | 43.3% |
| 岡部町 | 364 | 45.6% | 19 | 2.4% | 415 | 52.0% |
| 大井川町 | 533 | 53.1% | 44 | 4.4% | 426 | 42.5% |
| 吉田町 | 576 | 50.2% | 52 | 4.5% | 521 | 45.4% |
| 川根町 | 179 | 50.7% | 9 | 2.4% | 165 | 46.9% |
| 川根本町 | 341 | 46.1% | 46 | 6.2% | 353 | 47.7% |
| 森町 | 530 | 42.1% | 89 | 7.0% | 640 | 50.9% |
| 新居町 | 277 | 41.4% | 61 | 9.0% | 332 | 49.6% |
| 静岡県計 | 80,471 | 47.0% | 14,053 | 8.2% | 76,772 | 44.8% |

◎市町別居宅サービスの給付額割合



◎市町別施設サービスの給付額割合



(4) 市町別第1号被保険者1人あたり給付費

※特定入所者介護サービス費、高額介護サービス費を除く給付費

第1号被保険者1人あたりの介護給付費について、県平均では、**居宅サービス9万6千円、地域密着型サービス1万7千円、施設サービス9万1千円、合計20万4千円**となっている。

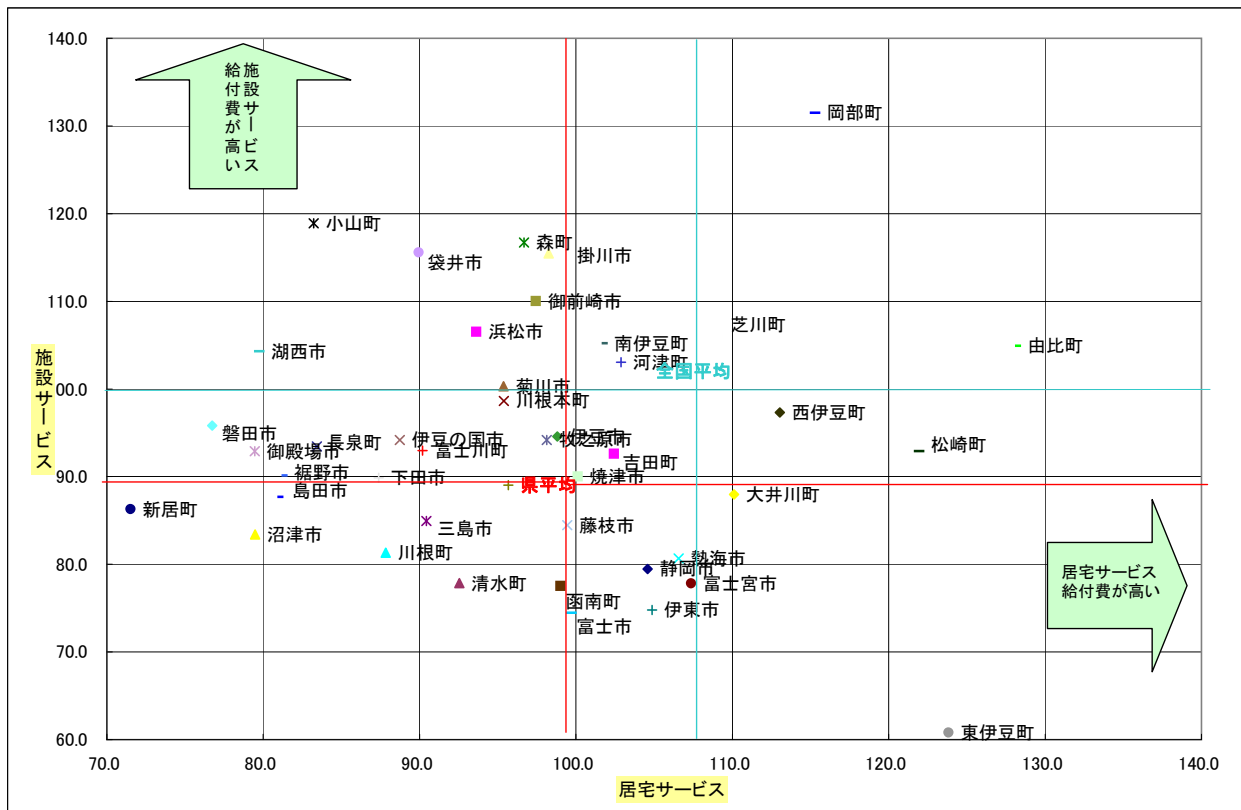
市町別をみると、新居町では第1号被保険者1人あたりの給付費が1万7千2千円となっているのに対し、岡部町では2万5千2千円となっており、低い市町と高い市町ではおよそ1.5倍程度の格差が生じている。

(単位:千円)

| 保険者名 | 居宅 | 地域密着型 | 施設 | 合計 |
|------|-------|-------|-------|-------|
| 静岡市 | 104.6 | 22.6 | 79.5 | 206.6 |
| 浜松市 | 93.6 | 17.3 | 106.5 | 217.5 |
| 沼津市 | 79.5 | 18.5 | 83.4 | 181.3 |
| 熱海市 | 106.6 | 13.0 | 80.7 | 200.2 |
| 三島市 | 90.4 | 18.8 | 84.9 | 194.1 |
| 富士宮市 | 107.4 | 10.2 | 77.8 | 195.4 |
| 伊東市 | 104.9 | 13.8 | 74.8 | 193.5 |
| 島田市 | 81.0 | 8.3 | 87.7 | 176.9 |
| 富士市 | 99.7 | 19.5 | 74.4 | 193.6 |
| 磐田市 | 76.7 | 15.4 | 95.8 | 188.0 |
| 焼津市 | 100.1 | 14.5 | 90.0 | 204.6 |
| 掛川市 | 98.3 | 16.1 | 115.5 | 229.8 |
| 藤枝市 | 99.4 | 11.6 | 84.5 | 195.5 |
| 御殿場市 | 79.5 | 14.3 | 92.9 | 186.7 |
| 袋井市 | 89.9 | 17.3 | 115.6 | 222.8 |
| 下田市 | 87.4 | 6.8 | 89.9 | 184.0 |
| 裾野市 | 81.2 | 5.0 | 90.1 | 176.4 |
| 湖西市 | 79.8 | 11.6 | 104.3 | 195.7 |
| 伊豆市 | 98.8 | 16.7 | 94.6 | 210.1 |
| 御前崎市 | 97.4 | 29.0 | 110.0 | 236.4 |
| 菊川市 | 95.4 | 11.8 | 100.3 | 207.4 |

| 保険者名 | 居宅 | 地域密着型 | 施設 | 合計 |
|-------|-------|-------|-------|-------|
| 伊豆の国市 | 88.7 | 16.9 | 94.2 | 199.8 |
| 牧之原市 | 98.1 | 18.8 | 94.2 | 211.1 |
| 東伊豆町 | 123.8 | 19.4 | 60.8 | 204.0 |
| 河津町 | 102.9 | 5.6 | 103.0 | 211.5 |
| 南伊豆町 | 101.7 | 3.5 | 105.2 | 210.4 |
| 松崎町 | 121.9 | 8.6 | 92.9 | 223.4 |
| 西伊豆町 | 113.0 | 15.0 | 97.3 | 225.3 |
| 函南町 | 99.0 | 12.0 | 77.5 | 188.6 |
| 清水町 | 92.5 | 11.4 | 77.8 | 181.8 |
| 長泉町 | 83.4 | 18.4 | 93.5 | 195.3 |
| 小山町 | 83.2 | 11.7 | 118.9 | 213.8 |
| 芝川町 | 109.1 | 6.3 | 107.4 | 222.8 |
| 富士川町 | 90.2 | 14.4 | 93.0 | 197.5 |
| 由比町 | 128.1 | 9.2 | 104.9 | 242.2 |
| 岡部町 | 115.3 | 6.0 | 131.5 | 252.8 |
| 大井川町 | 110.1 | 9.2 | 88.0 | 207.3 |
| 吉田町 | 102.4 | 9.2 | 92.6 | 204.2 |
| 川根町 | 87.8 | 4.2 | 81.3 | 173.4 |
| 川根本町 | 95.4 | 12.9 | 98.6 | 207.0 |
| 森町 | 96.7 | 16.1 | 116.7 | 229.5 |
| 新居町 | 71.5 | 15.6 | 85.7 | 172.9 |
| 静岡県計 | 95.7 | 16.7 | 91.3 | 203.7 |

◎市町別第1号被保険者1人あたり給付費



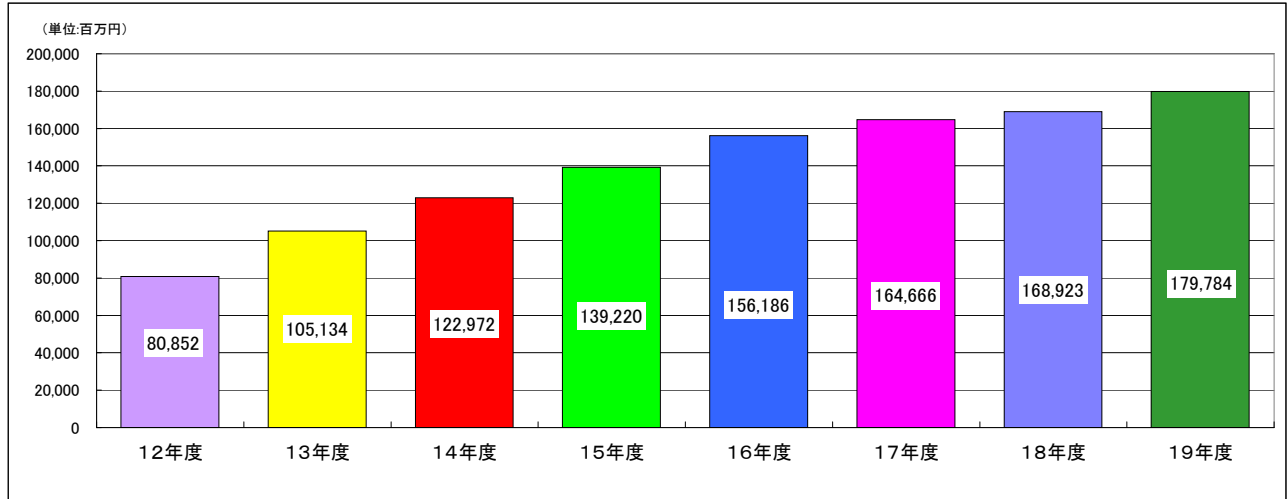
(5) 給付費年度別推移

① 保険給付支給額の年度別推移 ※特定入所者介護サービス費、高額介護サービス費を含む。

(12年度累計) (19年度累計)
 (静岡県) 808億5千万円 ⇒ 1,797億8千万円 (12年度制度施行当初と比べ989億3千万円の増、122.4%増)
 (全国) 3兆2,427億円 6兆6,719億円 (12年度制度施行当初と比べ3兆4,292億円の増、105.8%増)

(単位:百)

| 区分 | 12年度 | 13年度 | 対前年増率 | 14年度 | 対前年増率 | 15年度 | 対前年増率 | 16年度 | 対前年増率 | 17年度 | 対前年増率 | 18年度 | 対前年増率 | 19年度 | 対前年増率 |
|---------|--------|---------|-------|---------|-------|---------|-------|---------|-------|---------|-------|---------|-------|---------|-------|
| 保険給付支給額 | 80,852 | 105,134 | 30.0% | 122,972 | 17.0% | 139,220 | 13.2% | 156,186 | 12.2% | 164,666 | 5.4% | 168,923 | 2.6% | 179,784 | 6.4% |

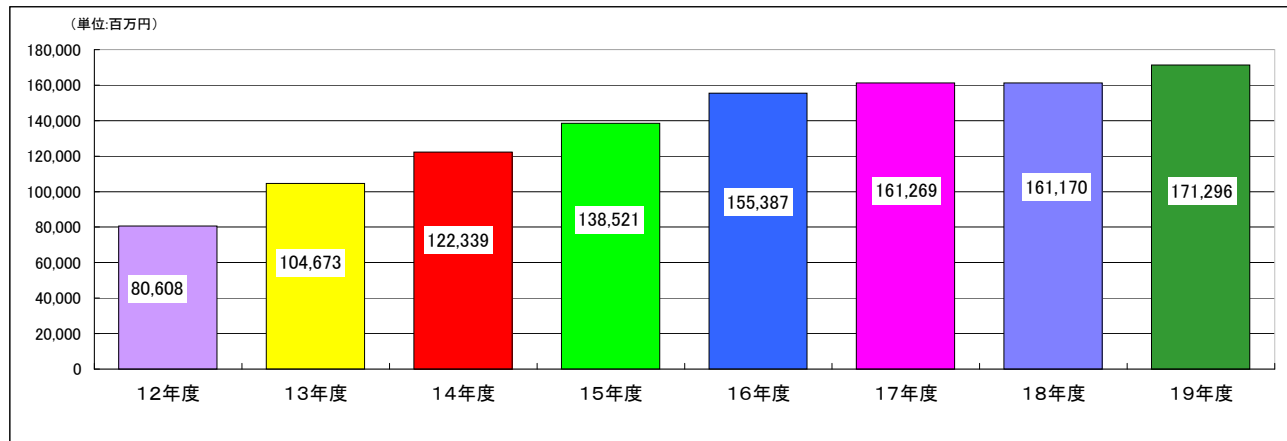


保険給付支給額の年度別推移 ※特定入所者介護サービス費、高額介護サービス費を除く支給額

(12年度累計) (19年度累計)
 (静岡県) 806億1千万円 ⇒ 1,712億9千万円 (12年度制度施行当初と比べ906億9千万円の増、112.5%増)
 (全国) 3兆2,291億円 5兆8,369億円 (12年度制度施行当初と比べ2兆6,078億円の増、80.8%増)

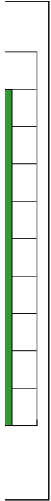
(単位:百)

| 区分 | 12年度 | 13年度 | 対前年増率 | 14年度 | 対前年増率 | 15年度 | 対前年増率 | 16年度 | 対前年増率 | 17年度 | 対前年増率 | 18年度 | 対前年増率 | 19年度 | 対前年増率 |
|---------|--------|---------|-------|---------|-------|---------|-------|---------|-------|---------|-------|---------|-------|---------|-------|
| 保険給付支給額 | 80,608 | 104,673 | 29.9% | 122,339 | 16.9% | 138,521 | 13.2% | 155,387 | 12.2% | 161,269 | 3.8% | 161,170 | -0.1% | 171,296 | 6.3% |



万円、%)

| |
|------------|
| ⑫→⑩ 伸び率 |
| 122.4% |



万円、%)

| |
|------------|
| ⑫→⑩ 伸び率 |
| 112.5% |

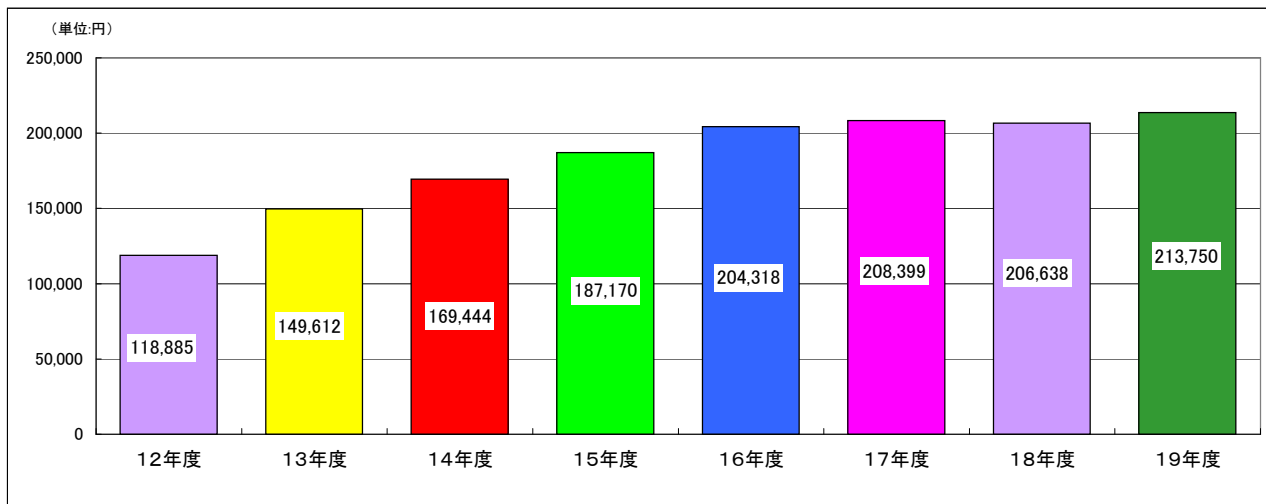


② 第1号被保険者1人当たり支給額の推移 ※特定入所者介護サービス費、高額介護サービス費を含む。

(12年度) ⇒ (19年度)
 (静岡県) 11万9千円 ⇒ 21万4千円 (平成12年度制度施行当初と比べ、9万5千円の増、79.8%増)
 (全国) 14万5千円 22万4千円 (平成12年度制度施行当初と比べ、7万9千円の増、54.0%増)
 1人当たりの支給額は、静岡県、全国とも制度発足後初めて減少した。

(単位:円、%)

| 区分 | 12年度 | 13年度 | 対前年伸率 | 14年度 | 対前年伸率 | 15年度 | 対前年伸率 | 16年度 | 対前年伸率 | 17年度 | 対前年伸率 | 18年度 | 対前年伸率 | 19年度 | 対前年伸率 | ⑫→⑲ 伸び率 |
|-------------|---------|---------|-------|---------|-------|---------|-------|---------|-------|---------|-------|---------|-------|---------|-------|------------|
| 保険給付 支給額 | 118,885 | 149,612 | 25.8% | 169,444 | 13.3% | 187,170 | 10.5% | 204,318 | 9.2% | 208,399 | 2.0% | 206,638 | -0.8% | 213,750 | 3.4% | 79.8% |

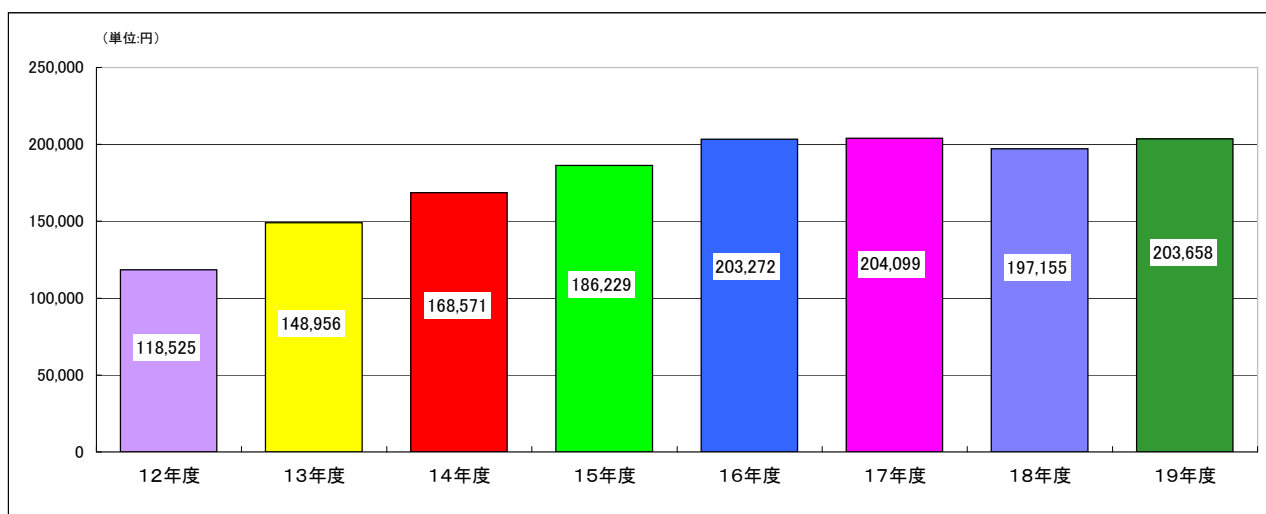


第1号被保険者1人当たり支給額の推移 ※特定入所者介護サービス費、高額介護サービス費を除く支給額

(12年度) ⇒ (19年度)
 (静岡県) 11万9千円 ⇒ 20万4千円 (平成12年度制度施行当初と比べ、8万5千円の増、71.8%増)
 (全国) 14万4千円 21万2千円 (平成12年度制度施行当初と比べ、6万8千円の増、47.2%増)

(単位:円、%)

| 区分 | 12年度 | 13年度 | 対前年伸率 | 14年度 | 対前年伸率 | 15年度 | 対前年伸率 | 16年度 | 対前年伸率 | 17年度 | 対前年伸率 | 18年度 | 対前年伸率 | 19年度 | 対前年伸率 | ⑫→⑲ 伸び率 |
|-------------|---------|---------|-------|---------|-------|---------|-------|---------|-------|---------|-------|---------|-------|---------|-------|------------|
| 保険給付 支給額 | 118,525 | 148,956 | 25.7% | 168,571 | 13.2% | 186,229 | 10.5% | 203,272 | 9.2% | 204,099 | 0.4% | 197,155 | -3.4% | 203,658 | 3.3% | 71.8% |



7 第1号被保険者の保険料収納状況

平成19年度分の保険料収納状況は、現年度分で、調定額376億7千万円、収納額371億5千万円、収納率98.6%となっている。

なお、このうち特別徴収の収納額は、338億9千万円、普通徴収の収納額は、32億5千万円（収納率86.2%）となっている。

滞納繰越分を含む合計では、調定額386億1千万円、収納額373億1千万円、収納率96.6%となっている。普通徴収の収納額は、34億1千万円（収納率72.3%）となっている。

保険者別保険料収納状況（現年度分）

（単位：百万円、%）

| 保険者名 | 調定額 | 収納額 | 収納率 | 保険者名 | 調定額 | 収納額 | 収納率 | 保険者名 | 調定額 | 収納額 | 収納率 |
|------|-------|-------|-------|-------|-----|-----|-------|------|--------|--------|-------|
| 静岡市 | 7,264 | 7,145 | 98.4% | 袋井市 | 712 | 706 | 99.2% | 函南町 | 390 | 381 | 97.8% |
| 浜松市 | 8,094 | 7,995 | 98.8% | 下田市 | 297 | 291 | 97.9% | 清水町 | 268 | 264 | 98.6% |
| 沼津市 | 2,103 | 2,072 | 98.5% | 裾野市 | 390 | 386 | 98.9% | 長泉町 | 323 | 320 | 99.1% |
| 熱海市 | 590 | 568 | 96.2% | 湖西市 | 338 | 335 | 99.2% | 小山町 | 212 | 209 | 98.9% |
| 三島市 | 1,118 | 1,096 | 98.1% | 伊豆市 | 439 | 432 | 98.4% | 芝川町 | 112 | 111 | 99.2% |
| 富士宮市 | 1,131 | 1,117 | 98.7% | 御前崎市 | 376 | 372 | 99.0% | 富士川町 | 164 | 163 | 99.4% |
| 伊東市 | 917 | 891 | 97.2% | 菊川市 | 481 | 477 | 99.1% | 由比町 | 122 | 122 | 99.8% |
| 島田市 | 924 | 917 | 99.2% | 伊豆の国市 | 493 | 482 | 97.8% | 岡部町 | 179 | 178 | 99.5% |
| 富士市 | 2,193 | 2,159 | 98.4% | 牧之原市 | 535 | 531 | 99.2% | 大井川町 | 246 | 243 | 98.8% |
| 磐田市 | 1,495 | 1,481 | 99.0% | 東伊豆町 | 179 | 174 | 97.3% | 吉田町 | 244 | 242 | 99.3% |
| 焼津市 | 1,221 | 1,206 | 98.7% | 河津町 | 98 | 97 | 98.9% | 川根町 | 74 | 74 | 99.7% |
| 掛川市 | 1,168 | 1,159 | 99.1% | 南伊豆町 | 124 | 123 | 98.5% | 川根本町 | 131 | 130 | 99.4% |
| 藤枝市 | 1,201 | 1,190 | 99.1% | 松崎町 | 112 | 111 | 99.3% | 森町 | 228 | 227 | 99.6% |
| 御殿場市 | 676 | 668 | 98.8% | 西伊豆町 | 158 | 156 | 98.9% | 新居町 | 148 | 147 | 99.4% |
| | | | | | | | | 静岡県計 | 37,667 | 37,146 | 98.6% |

保険者別保険料収納状況 合計（滞納繰越分含む）

（単位：百万円、%）

| 保険者名 | 調定額 | 収納額 | 収納率 | 保険者名 | 調定額 | 収納額 | 収納率 | 保険者名 | 調定額 | 収納額 | 収納率 |
|------|-------|-------|-------|-------|-----|-----|-------|------|--------|--------|-------|
| 静岡市 | 7,475 | 7,176 | 96.0% | 袋井市 | 722 | 708 | 98.1% | 函南町 | 403 | 383 | 94.9% |
| 浜松市 | 8,262 | 8,030 | 97.2% | 下田市 | 308 | 293 | 95.3% | 清水町 | 273 | 265 | 97.4% |
| 沼津市 | 2,161 | 2,085 | 96.8% | 裾野市 | 397 | 388 | 97.6% | 長泉町 | 327 | 321 | 98.2% |
| 熱海市 | 634 | 573 | 90.4% | 湖西市 | 343 | 336 | 98.0% | 小山町 | 216 | 210 | 97.2% |
| 三島市 | 1,155 | 1,103 | 95.5% | 伊豆市 | 459 | 435 | 94.6% | 芝川町 | 114 | 112 | 97.8% |
| 富士宮市 | 1,157 | 1,123 | 97.0% | 御前崎市 | 383 | 373 | 97.5% | 富士川町 | 166 | 164 | 98.8% |
| 伊東市 | 972 | 897 | 92.3% | 菊川市 | 489 | 478 | 97.6% | 由比町 | 123 | 122 | 99.6% |
| 島田市 | 935 | 919 | 98.3% | 伊豆の国市 | 513 | 484 | 94.4% | 岡部町 | 180 | 178 | 98.8% |
| 富士市 | 2,249 | 2,166 | 96.3% | 牧之原市 | 544 | 533 | 98.1% | 大井川町 | 251 | 244 | 97.2% |
| 磐田市 | 1,529 | 1,485 | 97.2% | 東伊豆町 | 188 | 176 | 93.3% | 吉田町 | 246 | 243 | 98.4% |
| 焼津市 | 1,249 | 1,210 | 96.9% | 河津町 | 101 | 97 | 96.0% | 川根町 | 74 | 74 | 99.7% |
| 掛川市 | 1,188 | 1,162 | 97.9% | 南伊豆町 | 126 | 123 | 97.2% | 川根本町 | 132 | 130 | 98.3% |
| 藤枝市 | 1,228 | 1,195 | 97.4% | 松崎町 | 113 | 111 | 98.2% | 森町 | 230 | 228 | 98.9% |
| 御殿場市 | 691 | 671 | 97.1% | 西伊豆町 | 160 | 157 | 97.7% | 新居町 | 150 | 147 | 98.1% |
| | | | | | | | | 静岡県計 | 38,615 | 37,306 | 96.6% |

保険料収納状況 総括表

（単位：百万円、%）

| 区分 | 調定額 | 収納額 | 収納率 |
|-------|---------|--------|---------------|
| 現年分 | 特別徴収額累計 | 33,894 | 33,894 100.0% |
| | 普通徴収額累計 | 3,773 | 3,252 86.2% |
| 滞納繰越分 | 普通徴収額累計 | 947 | 160 16.9% |
| 合計 | 特別徴収額累計 | 33,894 | 33,894 100.0% |
| | 普通徴収額累計 | 4,720 | 3,412 72.3% |
| | 計 | 38,615 | 37,306 96.6% |

8 介護保険特別会計（介護保険事業勘定）決算状況

平成19年度の介護保険特別会計（介護保険事業勘定）の県内合計は、歳入合計1,961億円、歳出合計1,932億円、差引残額28億円となっている。

この差引残額のうち、国庫支出金精算額等27億円を控除すると、10億円の残額となる。

また、市町の介護給付費準備基金の保有額は、平成19年度末現在で107億円となっている。

(単位:千円)

| 科 目 | | 決算額 | (参考) 科目の内容 |
|-----------------------------|--------------------|-------------------------|--------------------------------------------|
| 歳入 | 介護保険料 | 37,344,739 | 第1号被保険者から徴収した保険料 |
| | 分担金及び負担金 | 81,749 | 介護認定審査会の共同設置等の場合の負担金等 |
| | 使用料及び手数料 | 90,163 | 保険料の督促に係る手数料等 |
| | 国庫支出金 | 40,523,534 | 介護保険の事業の執行に必要な国の負担金等 |
| | 介護給付費負担金（再掲） | 32,014,221 | 介護給付及び予防給付に要する費用の国負担分（居宅分：20%、施設等分15%） |
| | 調整交付金（再掲） | 7,224,128 | 介護保険の財政調整のために交付する国の交付金（5%相当） |
| | 支払基金交付金 | 56,678,094 | 第2号被保険者の介護納付金に係る支払基金からの交付金 |
| | 県支出金 | 27,658,736 | 介護保険の事業の執行に必要な県の負担金等 |
| | 県負担金（再掲） | 27,051,387 | 介護給付及び予防給付に要する費用の県負担分（居宅分：12.5%、施設等分17.5%） |
| | 財産収入 | 35,855 | 財産運用収入及び財産売却収入等 |
| | 繰入金 | 28,740,910 | 他会計や基金からの繰入金 |
| | 一般会計繰入金12.5%（再掲） | 22,818,952 | 介護給付及び予防給付に要する市町村の負担分（12.5%） |
| | 総務費に係る一般会計繰入金（再掲） | 4,748,381 | 介護保険事業の執行に必要な事務費、人件費等の一般会計からの繰入金 |
| | 介護給付費準備基金繰入金（再掲） | 357,207 | 介護給付費準備基金の取り崩しによる繰入金 |
| | 繰越金 | 4,724,402 | 前年度の余剰金 |
| | 市町村債 | 57 | |
| | 諸収入 | 174,541 | 延滞金、加算金、過料等 |
| 歳入合計 (A) | 196,052,781 | | |
| 歳出 | 総務費 | 4,899,648 | 介護保険事業の執行に必要な事務費、人件費等 |
| | 保険給付費 | 179,988,537 | |
| | 介護サービス等諸費（再掲） | 163,757,494 | 要介護者に対して行われたサービスに係る支出 |
| | 介護予防サービス等諸費（再掲） | 7,507,939 | 要支援者に対して行われたサービスに係る支出 |
| | 高額介護サービス等費（再掲） | 2,223,584 | 利用者負担額が一定額を超えた場合、その超える額についての給付 |
| | 特定入所者介護サービス等費（再掲） | 6,265,308 | 施設入所者等の食費・居住費に係る補足給付 |
| | 地域支援事業 | 3,355,047 | 地域支援事業に要する費用 |
| | 基金積立金 | 1,701,295 | 介護給付費準備基金等への積立金 |
| | 公債費 | 45,833 | 借入金の返還金 |
| | 諸支出金 | 3,214,880 | 他会計への繰出金、還付加算金等 |
| 歳出合計 (B) | 193,205,240 | | |
| 歳入歳出差引残額 (A)-(B) (C) | 2,847,540 | | |
| 国庫支出金精算額等 (D) | 1,800,906 | 国庫負担金や県負担金の精算に伴う翌年度返還額等 | |
| 国庫支出金精算額等差引額 (C)-(D) | 1,046,634 | | |
| 介護給付費準備基金保有額 | 10,755,342 | 年度末現在の介護給付費準備基金保有額 | |