

平成18年度 介護保険事業年報（静岡県）の概要

1 第1号被保険者数

第1号被保険者数は、平成18年度末現在で81万7千人、前年度末に比べ2万7千人（3.5%）の増となっている。

うち、前期高齢者（75歳未満）は1万1千人（2.5%）の増、後期高齢者（75歳以上）は1万7千人（4.6%）の増と、後期高齢者数の伸びが高くなっている。

（静岡県）

（単位：人、%）

年齢区分	12年度末	13年度末	14年度末	15年度末	16年度末	17年度末	18年度末
65歳以上75歳未満	398,659	404,926	412,767	413,996	419,039	428,603	439,350
対前年伸率		1.6%	1.9%	0.3%	1.2%	2.3%	2.5%
75歳以上	281,429	297,784	312,971	329,823	345,388	361,546	378,129
対前年伸率		5.8%	5.1%	5.4%	4.7%	4.7%	4.6%
計	680,088	702,710	725,738	743,819	764,427	790,149	817,479
対前年伸率		3.3%	3.3%	2.5%	2.8%	3.4%	3.5%

（参考：全国）

（単位：千人、%）

年齢区分	12年度末	13年度末	14年度末	15年度末	16年度末	17年度末	18年度末
65歳以上75歳未満	13,192	13,424	13,709	13,736	13,871	14,125	14,501
対前年伸率		1.8%	2.1%	0.2%	1.0%	1.8%	2.7%
75歳以上	9,231	9,744	10,225	10,758	11,240	11,753	12,262
対前年伸率		5.6%	4.9%	5.2%	4.5%	4.6%	4.3%
計	22,422	23,168	23,934	24,494	25,111	25,878	26,763
対前年伸率		3.3%	3.3%	2.3%	2.5%	3.1%	3.4%

2 要介護(要支援)認定者数

要介護(要支援)認定者(以下「認定者」)数は平成18年度末現在で11万6千人で、前年度に比べ、3千人（2.4%）増となっている。

認定者を要介護度別に前年度と比較すると、「要支援1」（前年度までは「要支援」）については18.7%の減、「要介護1」（従来の「要介護1」が、18年度から「要支援2」と「要介護1」の2区分に分かれたため、「要支援2」の1万3千人と「要介護1」の2万3千人を合算して比較）については3.9%の減となる一方、「要介護2」及び「要介護3」については、それぞれ14.0%、18.9%の増と大幅に伸びている。

静岡県の認定率（第1号被保険者に占める認定者の割合）を全国比較でみると、低い方から4番目の順位。

また、認定者の構成比について全国と比較すると、軽度の認定者の占める割合が小さく、重度認定者の占める割合が大きい。

（静岡県）

（単位：人、%）

区 分	要支援1	要支援2	経過的要介護	要介護1	要介護2	要介護3	要介護4	要介護5	計
第1号被保険者 (A)	10,534	12,845	10	22,263	19,830	18,195	15,315	12,686	111,678
（再掲）65歳以上75歳未満	1,606	2,301	3	3,132	3,087	2,692	2,071	1,944	16,836
（再掲）75歳以上	8,928	10,544	7	19,131	16,743	15,503	13,244	10,742	94,842
第2号被保険者 (B)	244	576	0	739	911	758	540	628	4,396
総数 (A)+(B) (C)	10,778	13,421	10	23,002	20,741	18,953	15,855	13,314	116,074
(C)の構成比	9.3%	11.6%	0.0%	19.8%	17.9%	16.3%	13.7%	11.5%	100.0%
認定率（(C)/1号被保険者数）	1.3%	1.6%	0.0%	2.8%	2.5%	2.3%	1.9%	1.6%	14.2%
認定率（(A)/1号被保険者数）	1.3%	1.6%	0.0%	2.7%	2.4%	2.2%	1.9%	1.6%	13.7%
平成17年度要介護認定者総数(D)	13,265			37,904	18,193	15,935	15,165	12,841	113,303
対前年度伸び率 (C-D)/D	-18.7%			-3.9%	14.0%	18.9%	4.5%	3.7%	2.4%

※ 「経過的要介護」とは、改正法施行日(H18.4.1)から新たな要介護認定を受けるまでの間、経過措置により「要介護者」とみなされた旧「要支援」の者をいう。

※ 対前年度伸び率の算出において、「経過的要介護」は「要支援1」に含め、「要支援2」は「要介護1」に含めた。

（参考：全国）

（単位：千人、%）

区 分	要支援1	要支援2	経過的要介護	要介護1	要介護2	要介護3	要介護4	要介護5	計
第1号被保険者 (A)	519	490	45	869	717	620	526	467	4,251
（再掲）65歳以上75歳未満	87	87	7	132	118	93	72	66	661
（再掲）75歳以上	432	403	38	737	598	527	454	401	3,590
第2号被保険者 (B)	9	18	1	27	33	25	18	20	150
総数 (A)+(B) (C)	527	508	45	895	750	645	544	486	4,401
(C)の構成比	12.0%	11.5%	1.0%	20.3%	17.0%	14.6%	12.4%	11.1%	100.0%
認定率（(C)/1号被保険者数）	2.0%	1.9%	0.2%	3.3%	2.8%	2.4%	2.0%	1.8%	16.4%
認定率（(A)/1号被保険者数）	1.9%	1.8%	0.2%	3.2%	2.7%	2.3%	2.0%	1.7%	15.9%
平成17年度要介護認定者総数(D)	718			1,423	645	552	521	465	4,323
対前年度伸び率 (C-D)/D	-20.3%			-1.4%	16.3%	16.8%	4.4%	4.6%	1.8%

3 市町村別第1号被保険者に占める認定者の割合（認定率）

(1) 第1号被保険者に占める認定者（第1号・第2号被保険者総数）の割合

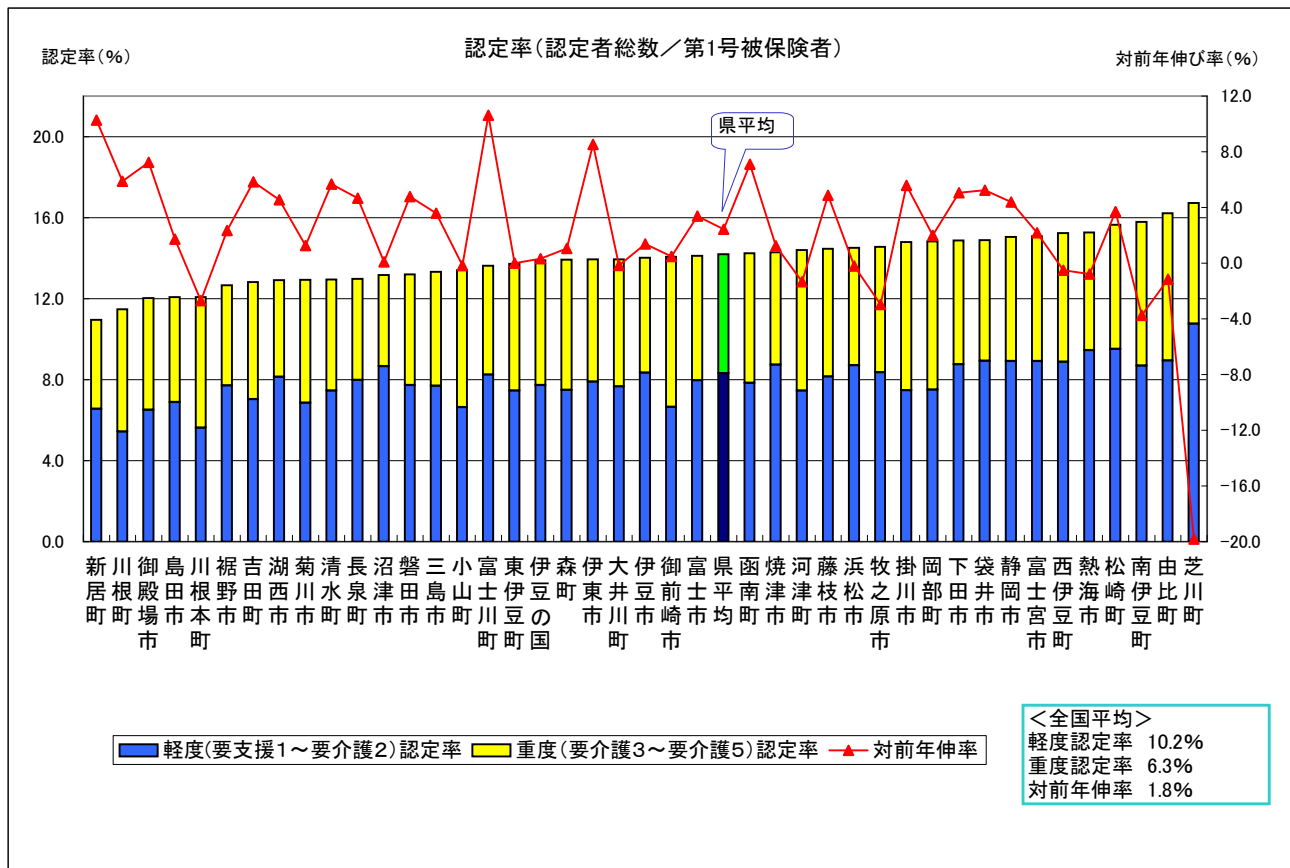
第1号被保険者に占める認定者の割合は、**県平均で14.2%**と全国平均の16.4%に比べ**2.2ポイント**下回っている。

市町村別にみると、芝川町、由比町、南伊豆町などが高く、新居町、川根町、御殿場市などが低くなっている。

(単位：人、%)

保険者名	被保険者数	認定者数	認定率	保険者名	被保険者数	認定者数	認定率	保険者名	被保険者数	認定者数	認定率
静岡市	158,312	23,831	15.1%	袋井市	14,869	2,213	14.9%	函南町	7,946	1,131	14.2%
浜松市	166,093	24,092	14.5%	下田市	7,825	1,164	14.9%	清水町	5,754	745	12.9%
沼津市	45,979	6,051	13.2%	裾野市	9,006	1,140	12.7%	長泉町	6,730	873	13.0%
熱海市	14,063	2,148	15.3%	湖西市	8,012	1,035	12.9%	小山町	4,471	599	13.4%
三島市	22,714	3,028	13.3%	伊豆市	10,445	1,464	14.0%	芝川町	2,471	413	16.7%
富士宮市	24,465	3,688	15.1%	御前崎市	7,470	1,051	14.1%	富士川町	3,979	542	13.6%
伊東市	21,636	3,015	13.9%	菊川市	9,889	1,278	12.9%	由比町	2,640	428	16.2%
島田市	22,515	2,717	12.1%	伊豆の国市	11,458	1,591	13.9%	岡部町	3,103	460	14.8%
富士市	45,599	6,439	14.1%	牧之原市	11,911	1,733	14.5%	大井川町	4,733	660	13.9%
磐田市	33,688	4,444	13.2%	東伊豆町	4,250	583	13.7%	吉田町	5,513	707	12.8%
焼津市	25,566	3,654	14.3%	河津町	2,585	372	14.4%	川根町	2,040	234	11.5%
掛川市	24,142	3,570	14.8%	南伊豆町	3,408	538	15.8%	川根本町	3,612	436	12.1%
藤枝市	27,377	3,959	14.5%	松崎町	2,857	447	15.6%	森町	5,449	759	13.9%
御殿場市	15,264	1,837	12.0%	西伊豆町	3,917	597	15.2%	新居町	3,723	408	11.0%
								静岡県計	817,479	116,074	14.2%

◎市町村別第1号被保険者に占める認定者の割合



(2) 第1号被保険者に占める認定者（第1号被保険者のみ）の割合

第1号被保険者に占める認定者（第1号被保険者のみ）の割合は、**県平均で13.7%**と全国平均の15.9%に比べ**2.2ポイント**下回っている。

市町別にみると、芝川町、由比町、南伊豆町などが高く、新居町、川根町、御殿場市などが低くなっている。

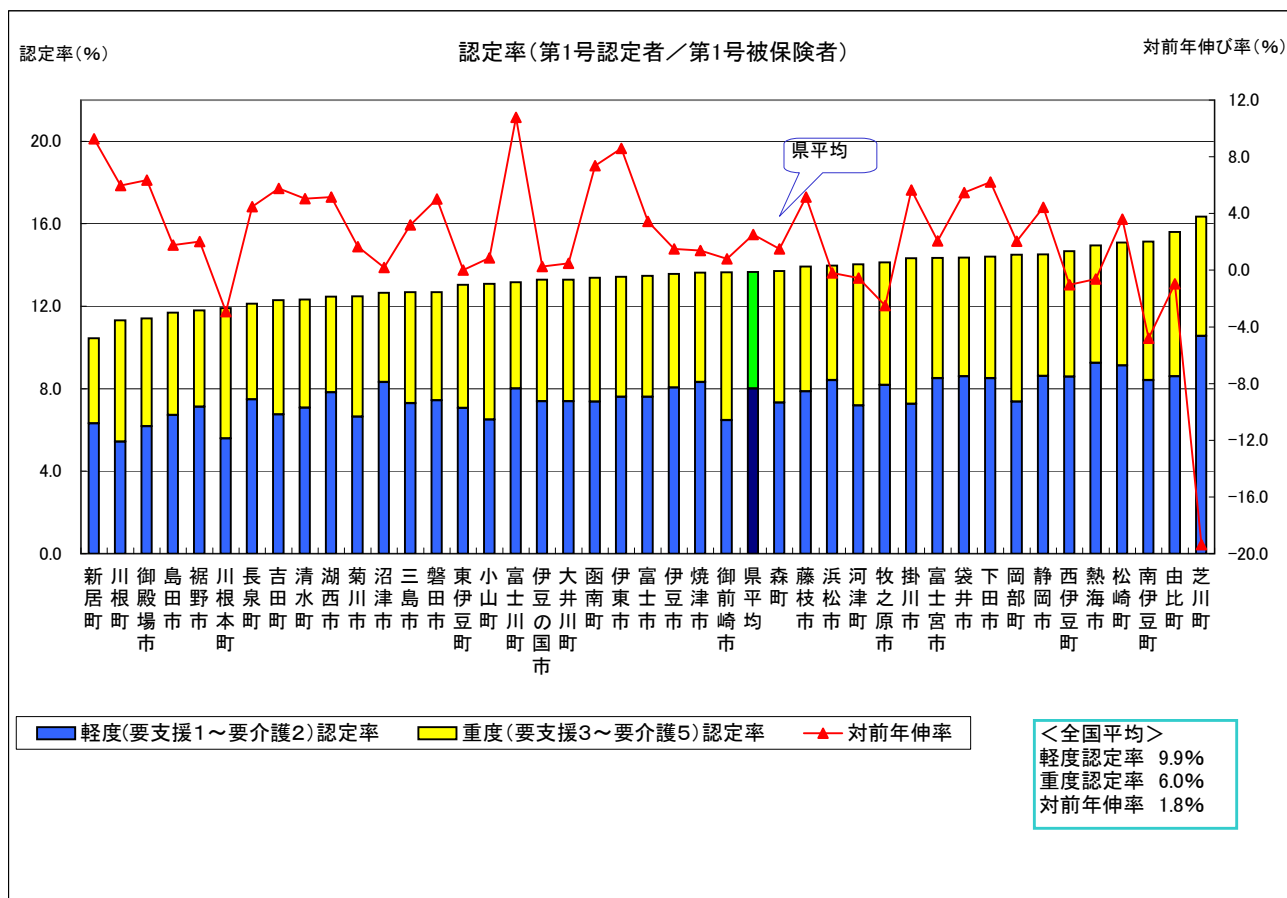
(単位：人、%)

保険者名	被保険者数	認定者数 (第1号認定者)	認定率
静岡市	158,312	22,991	14.5%
浜松市	166,093	23,219	14.0%
沼津市	45,979	5,818	12.7%
熱海市	14,063	2,102	14.9%
三島市	22,714	2,880	12.7%
富士宮市	24,465	3,508	14.3%
伊東市	21,636	2,906	13.4%
島田市	22,515	2,631	11.7%
富士市	45,599	6,143	13.5%
磐田市	33,688	4,275	12.7%
焼津市	25,566	3,485	13.6%
掛川市	24,142	3,458	14.3%
藤枝市	27,377	3,814	13.9%
御殿場市	15,264	1,741	11.4%

保険者名	被保険者数	認定者数 (第1号認定者)	認定率
袋井市	14,869	2,136	14.4%
下田市	7,825	1,128	14.4%
裾野市	9,006	1,063	11.8%
湖西市	8,012	999	12.5%
伊豆市	10,445	1,417	13.6%
御前崎市	7,470	1,019	13.6%
菊川市	9,889	1,234	12.5%
伊豆の国市	11,458	1,522	13.3%
牧之原市	11,911	1,683	14.1%
東伊豆町	4,250	554	13.0%
河津町	2,585	363	14.0%
南伊豆町	3,408	516	15.1%
松崎町	2,857	431	15.1%
西伊豆町	3,917	575	14.7%

保険者名	被保険者数	認定者数 (第1号認定者)	認定率
函南町	7,946	1,063	13.4%
清水町	5,754	709	12.3%
長泉町	6,730	816	12.1%
小山町	4,471	585	13.1%
芝川町	2,471	404	16.3%
富士川町	3,979	524	13.2%
由比町	2,640	412	15.6%
岡部町	3,103	450	14.5%
大井川町	4,733	629	13.3%
吉田町	5,513	678	12.3%
川根町	2,040	231	11.3%
川根本町	3,612	430	11.9%
森町	5,449	747	13.7%
新居町	3,723	389	10.4%
静岡県計	817,479	111,678	13.7%

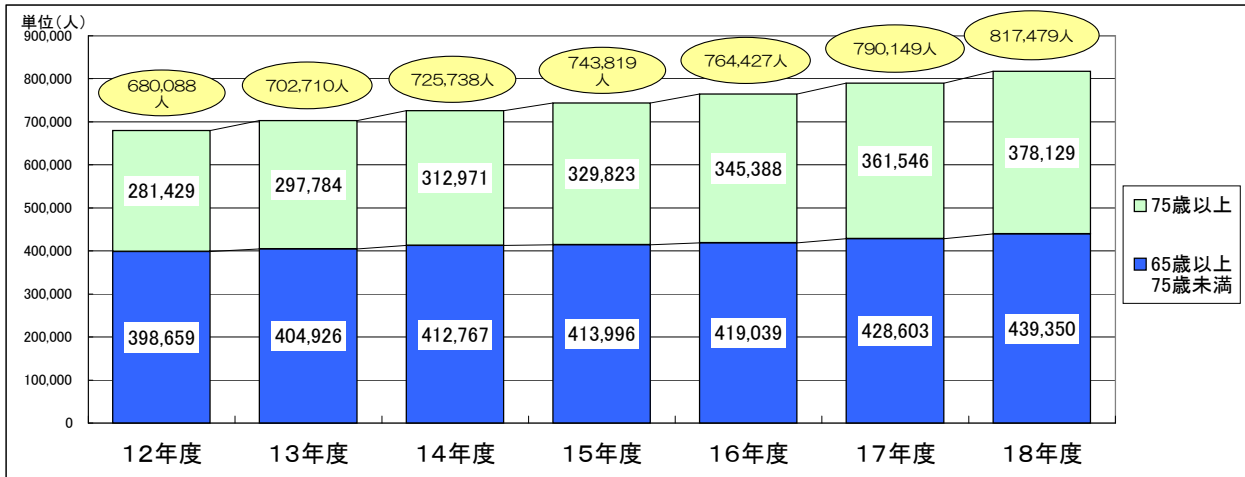
◎市町別第1号被保険者に占める認定者（第1号被保険者のみ）の割合



4 第1号被保険者及び認定者の年度別推移

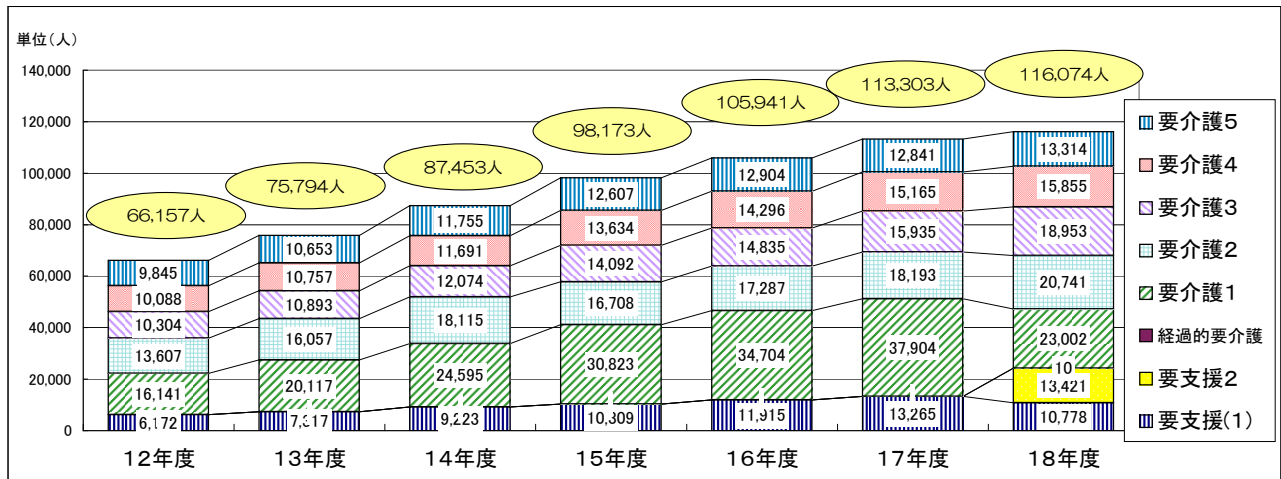
① 第1号被保険者の年度別推移

(17年度末) (18年度末)
 (静岡県) 79万人 ⇒ 81万7千人 対前年度 2万7千人増、3.5%増
 (全国) 2,588万人 2,676万人 対前年度 89万人の増、3.4%増



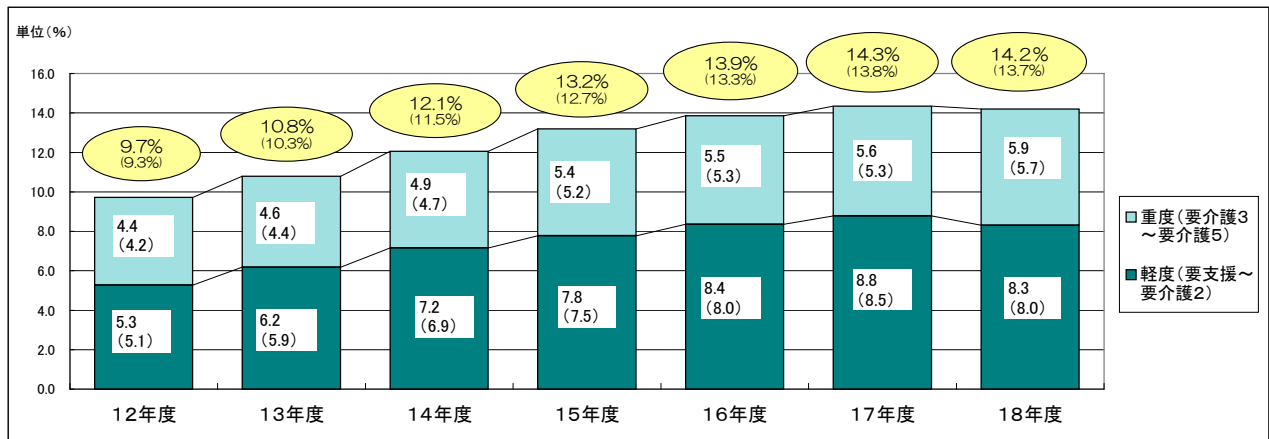
② 要介護認定者の年度別推移

(17年度末) (18年度末)
 (静岡県) 11万3千人 ⇒ 11万6千人 対前年度 3千人増、2.4%増
 (全国) 432万人 440万人 対前年度 8万人増、1.8%増
 前年度まで伸びの著しかった要支援～要介護1が減少に転じた。



③ 要介護認定率(要介護認定者数/第1号被保険者数)の年度別推移

(17年度末) (18年度末) ※カッコ内は要介護認定者数(1号被保険者のみ)/第1号被保険者数
 (静岡県) 14.3% (13.8%) ⇒ 14.2% (13.7%) 対前年度 -0.1ポイント(-0.1ポイント)
 (全国) 16.7% (16.1%) 16.4% (15.9%) 対前年度 -0.3ポイント(-0.2ポイント)
 全国と比べると2.2ポイント下回っている。
 毎年度伸びていた認定率が初めて減少に転じた。



5 サービス受給者数

(1) 居宅介護(介護予防)サービス受給者数

居宅介護(介護予防)サービス受給者数(以下「居宅サービス受給者」という。)の平成18年度累計は**81万5千人**、1ヶ月当たり平均でみると**6万8千人**となっており、累計、1ヶ月当たり平均ともほぼ前年度並みとなっている。

居宅サービス受給者数(平成18年3月サービス分)

(単位:人、%)

区分	要支援	要介護1	要介護2	要介護3	要介護4	要介護5	計
第1号被保険者 (A)	8,327	26,594	12,158	8,962	6,523	4,304	66,868
第2号被保険者 (B)	137	994	600	442	312	336	2,821
総数 A+B (C)	8,464	27,588	12,758	9,404	6,835	4,640	69,689
(C)の構成比	12.1%	39.6%	18.3%	13.5%	9.8%	6.7%	100.0%

居宅サービス受給者数(平成18年4月サービス分から平成19年2月サービス分まで)

(単位:人、%)

区分	要支援1	要支援2	経過的要介護	要介護1	要介護2	要介護3	要介護4	要介護5	計
第1号被保険者 (A)	41,456	56,185	37,044	216,672	140,061	104,075	71,203	47,284	713,980
第2号被保険者 (B)	818	2,255	577	7,744	7,197	5,431	3,506	3,588	31,116
総数 A+B (C)	42,274	58,440	37,621	224,416	147,258	109,506	74,709	50,872	745,096
(C)の構成比	5.7%	7.8%	5.0%	30.1%	19.8%	14.7%	10.0%	6.8%	100.0%

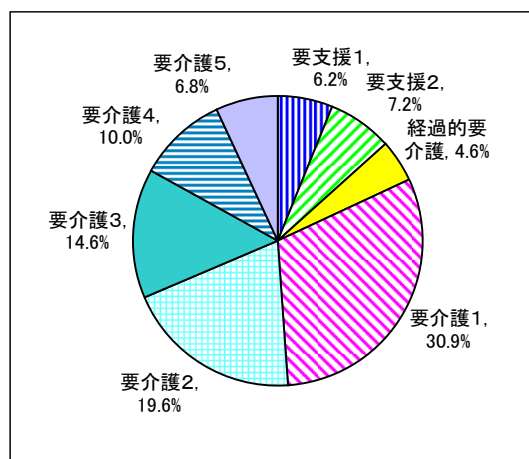
居宅サービス受給者数年度累計(平成18年3月サービス分から平成19年2月サービス分まで)

(単位:人、%)

区分	要支援1	要支援2	経過的要介護	要介護1	要介護2	要介護3	要介護4	要介護5	計	1ヶ月平均
第1号被保険者 (A)	49,783	56,185	37,044	243,266	152,219	113,037	77,726	51,588	780,848	65,071
第2号被保険者 (B)	955	2,255	577	8,738	7,797	5,873	3,818	3,924	33,937	2,828
総数 A+B (C)	50,738	58,440	37,621	252,004	160,016	118,910	81,544	55,512	814,785	67,899
(C)の構成比	6.2%	7.2%	4.6%	30.9%	19.6%	14.6%	10.0%	6.8%	100.0%	—
平成17年度総数 (D)	95,484			317,684	149,682	111,031	81,802	57,868	813,551	67,796
対前年度伸率(C-D)/D	-46.9%			-20.7%	6.9%	7.1%	-0.3%	-4.1%	0.2%	0.2%

※ 平成18年3月サービス分「要支援」の受給者数は「要支援1」に計上

(1) 居宅サービス受給者構成比



(2) 地域密着型(介護予防)サービス受給者数

地域密着型(介護予防)サービス受給者数(以下「地域密着型サービス受給者」という。)の平成18年度累計は6万2千人、1ヶ月当たり平均でみると6千人となっている。

要介護度別の構成比については、要介護3及び要介護2の占める割合がそれぞれ28.4%、25.0%と特に大きくなっている。

地域密着型サービス受給者数年度累計(平成18年4月サービス分から平成19年2月サービス分まで) (単位:人、%)

区分	要支援1	要支援2	経過的要介護	要介護1	要介護2	要介護3	要介護4	要介護5	計	1ヶ月平均
第1号被保険者 (A)	156	356	167	12,401	15,325	17,275	10,624	4,512	60,816	5,068
第2号被保険者 (B)	0	0	0	225	186	353	171	212	1,147	96
総数 A+B (C)	156	356	167	12,626	15,511	17,628	10,795	4,724	61,963	5,164
(C)の構成比	0.3%	0.6%	0.3%	20.4%	25.0%	28.4%	17.4%	7.6%	100.0%	-

(3) 施設介護サービス受給者数

施設介護サービス受給者数(以下「施設サービス受給者」という。)の平成18年度累計は28万6千人、1ヶ月当たり平均でみると2万4千人となっており、前年度に比べると累計で1万6千人(5.8%)増、1ヶ月当たり平均では1千人の増となっている。

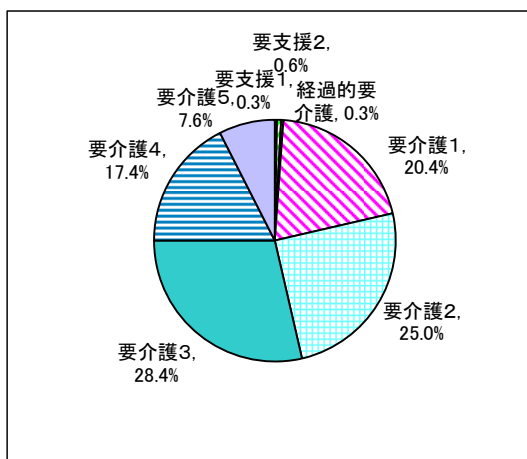
施設種類別でみると、構成比では介護老人福祉施設が49.3%、介護老人保健施設が34.7%、介護療養型医療施設が16.0%となっており、前年度伸率では、介護老人福祉施設が8.7%増と大きく伸びている。

施設サービス受給者数年度累計(平成18年3月サービス分から平成19年2月サービス分まで) (単位:人、%)

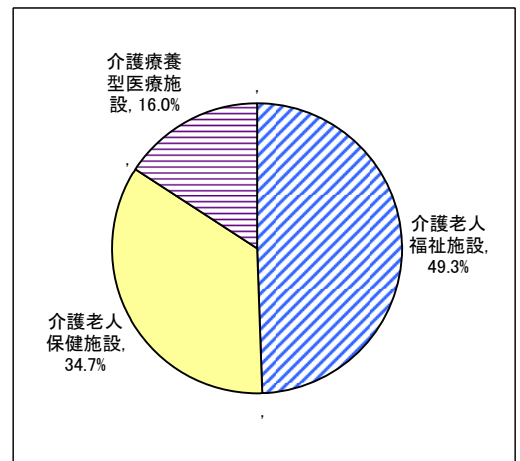
区分	介護老人福祉施設	介護老人保健施設	介護療養型医療施設	計	1ヶ月平均
第1号被保険者 (A)	139,388	97,381	44,314	281,083	23,424
第2号被保険者 (B)	2,021	2,139	1,459	5,619	468
総数 A+B (C)	141,409	99,520	45,773	285,537	23,795
(C)の構成比	49.3%	34.7%	16.0%	100.0%	-
平成17年度総数 (D)	130,141	92,962	46,879	269,982	22,499
対前年度伸率(C-D)/D	8.7%	7.1%	-2.4%	5.8%	5.8%

※ 「総数」の「計」欄については、同一月に2種類以上のサービスを受けた場合に「1人」と計上するため、3施設の合計及び第1号・第2号被保険者の合計とは一致しない。(構成比については、合計値を元に算出)

(2) 地域密着型サービス受給者構成比



(3) 施設サービス受給者構成比



6 介護給付費

(1) 静岡県の介護給付費の状況

平成18年度介護給付費総額の累計は1,689億2千万円。

特定入所者介護サービス費、高額介護サービス費を除く給付費累計は、1,611億7千万円。その内訳は、居宅サービスが775億7千万円、地域密着型サービスが108億2千万円、施設サービスが727億9千万円で、その割合は、居宅サービス48.1%、地域密着型サービス6.7%、施設サービス45.2%となっている。

前年度と比較した場合は、給付費総額では42億6千万円(2.6%)の増、特定入所者介護サービス費、高額介護サービス費を除く給付費では1億円(0.1%)の減となっている。

第1号被保険者1人当たりの年間平均給付費をみると、給付費総額では20万7千円。全国平均の21万9千円と比較すると1万2千円低くなっている。

特定入所者介護サービス費、高額介護サービス費を除く給付費では19万7千円。その内訳は居宅サービス9万5千円、地域密着型サービス1万3千円、施設サービス8万9千円となっている。一方、全国は20万8千円で、その内訳は居宅サービス10万3千円、地域密着型サービス1万3千円、施設サービス9万3千円となっている。

介護給付費(平成18年3月サービス分)

(静岡県)

種類	居宅介護(支援)サービス				施設介護サービス			合計	
		訪問通所サービス	短期入所サービス	その他のサービス		介護老人福祉施設	介護老人保健施設		介護療養型医療施設
給付費(百万円)	(A) 7,346	4,962	763	1,621	6,070	2,686	2,043	1,341	13,416
(A)の構成比(%)	54.8%	37.0%	5.7%	12.1%	45.2%	20.0%	15.2%	10.0%	100.0%

※特定入所者介護サービス費、高額介護サービス費は含まない。

介護給付費(平成18年4月サービス分から平成19年2月サービス分まで)

(静岡県)

種類	居宅介護(介護予防)サービス					地域密着型(介護予防)サービス	施設介護サービス			合計	
		訪問サービス	通所サービス	短期入所サービス	その他のサービス			介護老人福祉施設	介護老人保健施設		介護療養型医療施設
給付費(百万円)	(A) 70,221	16,646	29,467	8,595	15,512	10,815	66,719	30,098	22,439	14,181	147,754
(A)の構成比(%)	47.5%	11.3%	19.9%	5.8%	10.5%	7.3%	45.2%	20.4%	15.2%	9.6%	100.0%

※特定入所者介護サービス費、高額介護サービス費は含まない。

介護給付費年度累計(平成18年3月サービス分から平成19年2月サービス分まで)

(静岡県)

種類	居宅介護(介護予防)サービス	地域密着型(介護予防)サービス	施設介護サービス			合計	
			介護老人福祉施設	介護老人保健施設	介護療養型医療施設		
給付費(百万円)	(A) 77,566	10,815	72,789	32,784	24,482	15,522	161,170
(A)の構成比(%)	48.1%	6.7%	45.2%	20.3%	15.2%	9.6%	100.0%
被保険者1人あたり給付費(千円)	94.9	13.2	89.0	40.1	29.9	19.0	197.2
平成17年度給付費(百万円)	(B) 83,927		77,342	34,251	25,718	17,372	161,269
対前年度伸率(%) (A-B)/B	-7.6%		-5.9%	-4.3%	-4.8%	-10.7%	-0.1%

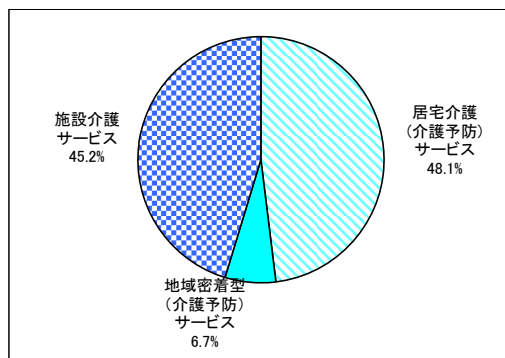
※特定入所者介護サービス費、高額介護サービス費は含まない。

(参考:全国)

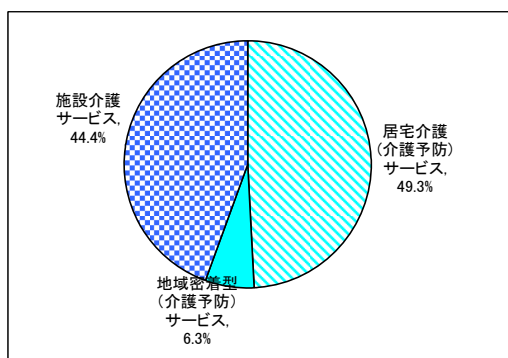
種類	居宅介護(介護予防)サービス	地域密着型(介護予防)サービス	施設介護サービス			合計	
			介護老人福祉施設	介護老人保健施設	介護療養型医療施設		
給付費(百万円)	(A) 2,746,714	348,473	2,476,066	1,110,760	876,843	488,464	5,571,253
(A)の構成比(%)	49.3%	6.3%	44.4%	19.9%	15.7%	8.8%	100.0%
被保険者1人あたり給付費(千円)	102.6	13.0	92.5	41.5	32.8	18.3	208.2
平成17年度給付費(百万円)	(B) 2,937,047		2,721,154	1,197,015	947,566	576,573	5,658,201
対前年度伸率(%) (A-B)/B	-6.5%		-9.0%	-7.2%	-7.5%	-15.3%	-1.5%

※特定入所者介護サービス費、高額介護サービス費は含まない。

(静岡県:給付費の構成)



(全国:給付費の構成)



(2) サービス種別別介護給付費の状況

※特定入所者介護サービス費、高額介護サービス費を除く給付費

サービス種別別の介護給付費について、支給額の大きい居宅サービスは、通所介護、訪問介護、通所リハの順となっている。前年度と比較すると、支給額の伸び率の大きいサービスは、訪問リハビリテーション、認知症対応型共同生活介護、特定施設入所者生活介護の順となっている。

また、施設サービスのほか、福祉用具貸与、福祉用具購入費、住宅改修費について減少率が高くなっている。

(単位：百万円/%)

区別	種別	平成17年度	平成18年度	伸率	構成比
居宅	訪問介護	13,061	12,580	-3.7%	7.8%
	訪問入浴介護	2,082	2,019	-3.0%	1.3%
	訪問看護	3,198	3,186	-0.4%	2.0%
	訪問リハビリテーション	76	111	46.2%	0.1%
	居宅療養管理指導	345	362	5.0%	0.2%
	通所介護	22,713	22,253	-2.0%	13.8%
	通所リハビリテーション	10,263	10,134	-1.3%	6.3%
	短期入所	9,862	9,357	-5.1%	5.8%
	認知症対応型共同生活介護(※)	6,596	669	-	-
	福祉用具貸与	5,384	5,019	-6.8%	3.1%
	福祉用具購入費	306	272	-11.2%	0.2%
	住宅改修費	943	870	-7.7%	0.5%
	特定施設入所者生活介護	2,427	2,926	20.6%	1.8%
	介護予防支援・居宅介護支援	6,671	7,808	17.0%	4.8%
地域密着型	夜間対応型訪問介護		0		0.0%
	認知症対応型通所介護		2,271		1.4%
	小規模多機能型居宅介護		154		0.1%
	認知症対応型共同生活介護(※)		8,323	36.3%	5.6%
	地域密着型特定施設生活介護		26		0.0%
	地域密着型介護老人福祉施設生活介護		41		0.0%
施設	介護老人福祉施設	34,251	32,784	-4.3%	20.3%
	介護老人保健施設	25,718	24,482	-4.8%	15.2%
	介護療養型医療施設	17,372	15,522	-10.6%	9.6%
合計		161,269	161,170	-0.1%	100.0%

※ 認知症対応型共同生活介護の区別については、平成18年4月サービス分から 地域密着型サービスに変更（伸率及び構成比は、平成18年度の居宅サービス区分の数値（669百万円）を加えて算出）

◎保険給付 総括表

年度累計（3月サービス分から翌年2月サービス分まで）

(単位：百万円)

区分	計
居宅サービス	77,566
地域密着型サービス	10,815
施設サービス	72,789
特定入所者介護サービス費	5,713
高額介護サービス費	2,040
合計	168,923

(3) 市町別介護給付費の状況

※特定入所者介護サービス費、高額介護サービス費を除く給付費

※平成18年3月分の居宅サービス及び施設サービスについては、それぞれ「居宅」「施設」欄に計上

介護給付費について、居宅、地域密着型、施設の各サービスの支給割合は、県平均では居宅48.1%、地域密着型6.7%、施設45.2%となっている。

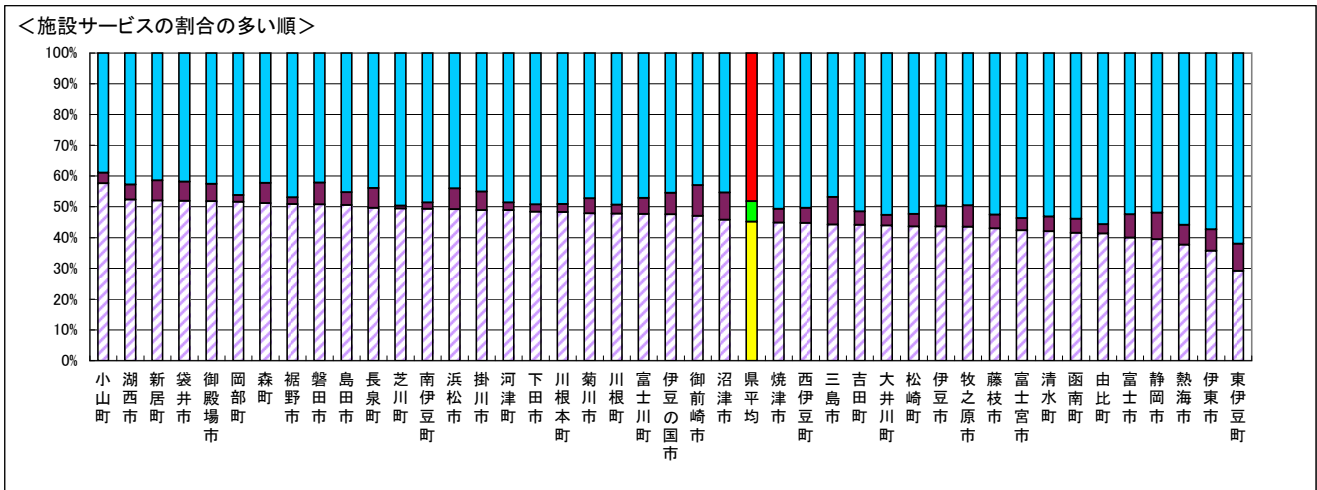
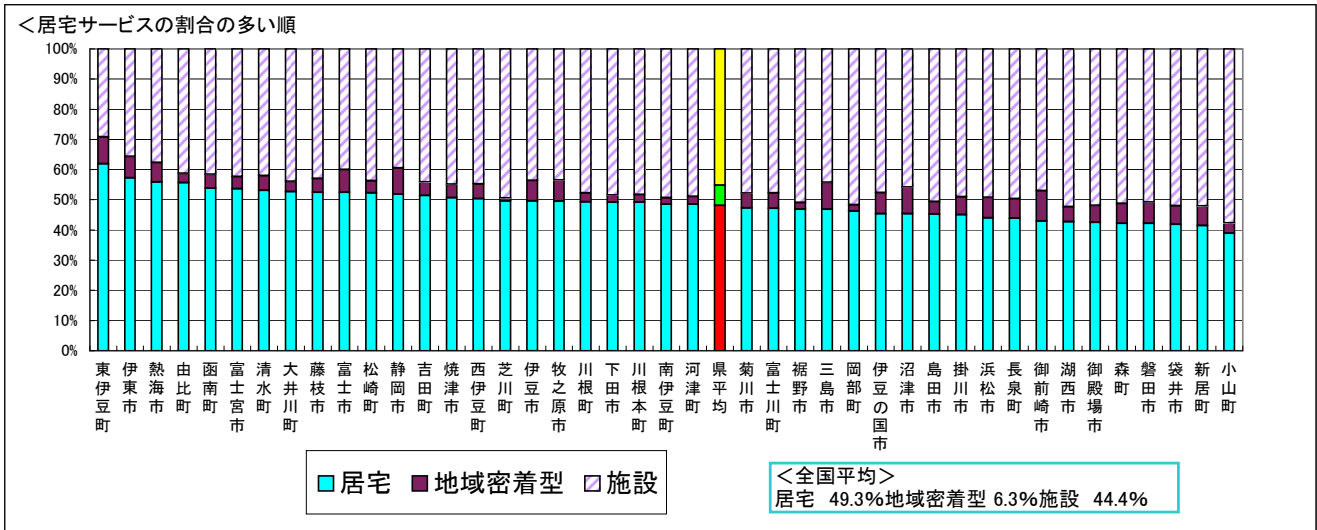
市町別をみると、東伊豆町、伊東市、熱海市では居宅サービスの割合が高くなっているのに対して、小山町、湖西市、新居町では、施設サービスの割合が高くなっている。

(単位:百万円、%)

保険者名	居宅		地域密着型		施設	
	給付費	割合	給付費	割合	給付費	割合
静岡市	16,241	51.9%	2,720	8.7%	12,338	39.4%
浜松市	15,416	44.0%	2,384	6.8%	17,240	49.2%
沼津市	3,759	45.4%	729	8.8%	3,794	45.8%
熱海市	1,542	55.9%	178	6.4%	1,038	37.7%
三島市	2,039	46.8%	388	8.9%	1,928	44.3%
富士宮市	2,549	53.7%	189	4.0%	2,009	42.3%
伊東市	2,205	57.3%	271	7.0%	1,372	35.7%
島田市	1,795	45.2%	165	4.2%	2,007	50.6%
富士市	4,525	52.4%	652	7.6%	3,451	40.0%
磐田市	2,588	42.2%	433	7.1%	3,114	50.8%
焼津市	2,570	50.7%	227	4.5%	2,273	44.8%
掛川市	2,336	45.1%	311	6.0%	2,538	48.9%
藤枝市	2,730	52.5%	235	4.5%	2,235	43.0%
御殿場市	1,194	42.6%	156	5.6%	1,454	51.8%
袋井市	1,334	41.9%	198	6.2%	1,655	51.9%
下田市	679	49.2%	33	2.4%	668	48.4%
裾野市	749	46.9%	36	2.3%	813	50.9%
湖西市	641	42.7%	75	5.0%	785	52.3%
伊豆市	1,051	49.6%	143	6.8%	923	43.6%
御前崎市	709	42.9%	166	10.0%	777	47.0%
菊川市	943	47.3%	98	4.9%	954	47.8%

保険者名	居宅		地域密着型		施設	
	給付費	割合	給付費	割合	給付費	割合
伊豆の国市	1,008	45.4%	155	7.0%	1,057	47.6%
牧之原市	1,205	49.6%	170	7.0%	1,056	43.4%
東伊豆町	499	62.0%	72	8.9%	235	29.1%
河津町	251	48.6%	13	2.5%	253	48.9%
南伊豆町	346	48.6%	15	2.1%	351	49.3%
松崎町	309	52.3%	24	4.0%	257	43.7%
西伊豆町	441	50.4%	43	4.9%	391	44.7%
函南町	775	53.9%	66	4.6%	598	41.6%
清水町	551	53.1%	50	4.9%	435	42.0%
長泉町	562	43.9%	83	6.5%	635	49.6%
小山町	361	38.9%	32	3.4%	536	57.7%
芝川町	286	49.7%	5	0.9%	284	49.4%
富士川町	336	47.1%	37	5.2%	340	47.7%
由比町	334	55.6%	19	3.1%	248	41.3%
岡部町	360	46.2%	17	2.2%	401	51.6%
大井川町	517	52.7%	34	3.5%	431	43.9%
吉田町	550	51.5%	47	4.4%	472	44.1%
川根町	173	49.3%	10	3.0%	168	47.7%
川根本町	339	49.2%	18	2.6%	333	48.3%
森町	511	42.2%	79	6.6%	620	51.2%
新居町	256	41.5%	40	6.5%	321	52.1%
静岡県計	77,566	48.1%	10,815	6.7%	72,789	45.2%

◎市町別居宅サービス及び施設サービスの給付額割合



(4) 市町別第1号被保険者1人あたり給付費

※特定入所介護サービス費、高額介護サービス費を除く給付費

第1号被保険者1人あたりの介護給付費について、県平均では、**居宅サービス9万5千円、地域密着型サービス1万3千円、施設サービス8万9千円、合計19万7千円**となっている。

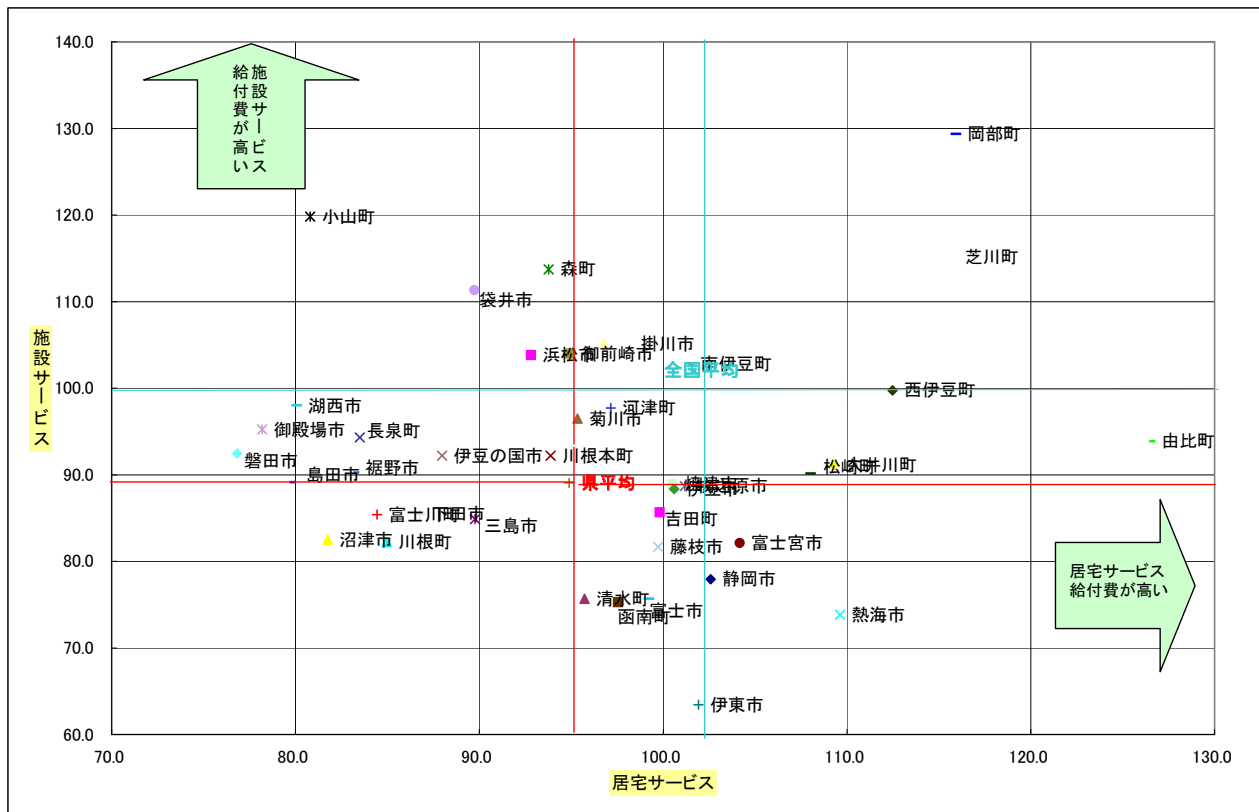
市町別をみると、新居町では第1号被保険者1人あたりの給付費が16万6千円となっているのに対し、岡部町では25万1千円となっており、低い市町と高い市町ではおよそ1.5倍程度の格差が生じている。

(単位:千円)

保険者名	居宅	地域密着型	施設	合計
静岡市	102.6	17.2	77.9	197.7
浜松市	92.8	14.4	103.8	211.0
沼津市	81.8	15.9	82.5	180.1
熱海市	109.6	12.6	73.8	196.1
三島市	89.8	17.1	84.9	191.7
富士宮市	104.2	7.7	82.1	194.0
伊東市	101.9	12.5	63.4	177.9
島田市	79.7	7.3	89.1	176.2
富士市	99.2	14.3	75.7	189.2
磐田市	76.8	12.8	92.4	182.1
焼津市	100.5	8.9	88.9	198.3
掛川市	96.8	12.9	105.1	214.8
藤枝市	99.7	8.6	81.7	190.0
御殿場市	78.2	10.2	95.2	183.7
袋井市	89.7	13.3	111.3	214.4
下田市	86.8	4.3	85.4	176.5
裾野市	83.2	4.0	90.2	177.4
湖西市	80.1	9.3	98.0	187.4
伊豆市	100.6	13.7	88.4	202.7
御前崎市	95.0	22.2	104.0	221.1
菊川市	95.3	9.9	96.5	201.7

保険者名	居宅	地域密着型	施設	合計
伊豆の国市	88.0	13.5	92.2	193.7
牧之原市	101.2	14.2	88.7	204.1
東伊豆町	117.5	16.9	55.2	189.6
河津町	97.1	5.0	97.7	199.9
南伊豆町	101.4	4.4	102.9	208.6
松崎町	108.0	8.3	90.1	206.4
西伊豆町	112.5	10.9	99.8	223.1
函南町	97.6	8.3	75.3	181.2
清水町	95.7	8.8	75.7	180.2
長泉町	83.5	12.3	94.3	190.1
小山町	80.8	7.1	119.8	207.8
芝川町	115.8	2.2	115.1	233.1
富士川町	84.4	9.3	85.4	179.1
由比町	126.5	7.0	93.9	227.4
岡部町	115.9	5.4	129.3	250.7
大井川町	109.3	7.2	91.1	207.6
吉田町	99.8	8.5	85.6	194.0
川根町	85.0	5.1	82.2	172.3
川根本町	93.9	4.9	92.2	191.0
森町	93.8	14.6	113.7	222.1
新居町	68.7	10.8	86.3	165.8
静岡県計	94.9	13.2	89.0	197.2

◎市町別第1号被保険者1人あたり給付費



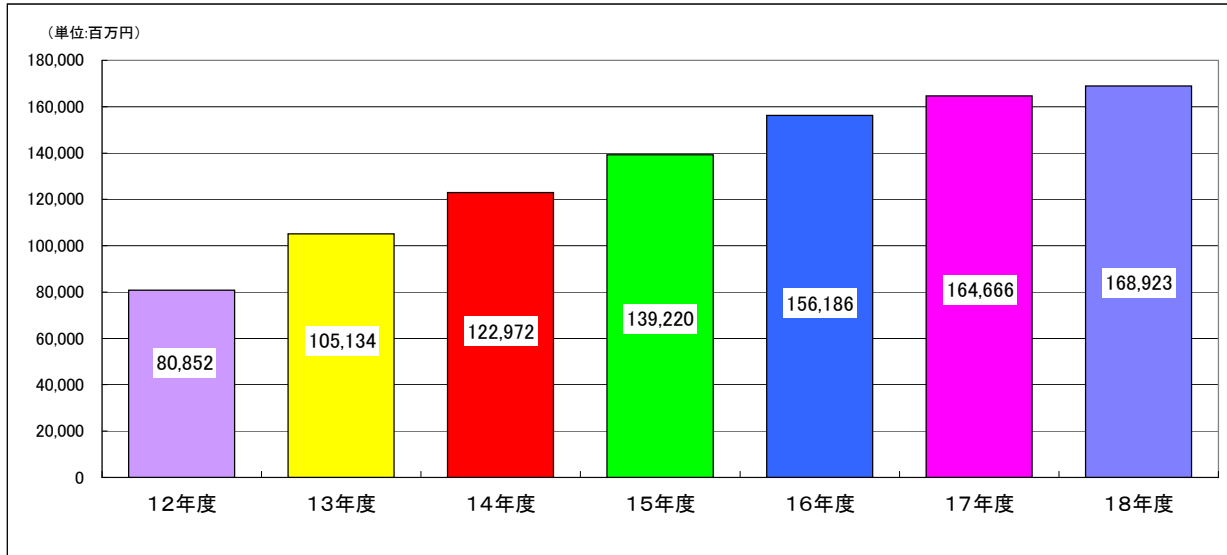
(5) 給付費年度別推移

① 保険給付支給額の年度別推移 ※特定入所者介護サービス費、高額介護サービス費を含む。

(12年度累計) (18年度累計)
 (静岡県) 808億5千万円 ⇒ 1,689億2千万円 (12年度制度施行当初と比べ880億7千万円の増、108.9%増)
 (全国) 3兆2,427億円 5兆8,743億円 (12年度制度施行当初と比べ2兆6,316億円の増、81.2%増)

(単位:百万円、%)

区分	12年度	13年度	対前年伸率	14年度	対前年伸率	15年度	対前年伸率	16年度	対前年伸率	17年度	対前年伸率	18年度	対前年伸率	12→18 伸び率
保険給付 支給額	80,852	105,134	30.0%	122,972	17.0%	139,220	13.2%	156,186	12.2%	164,666	5.4%	168,923	2.6%	108.9%

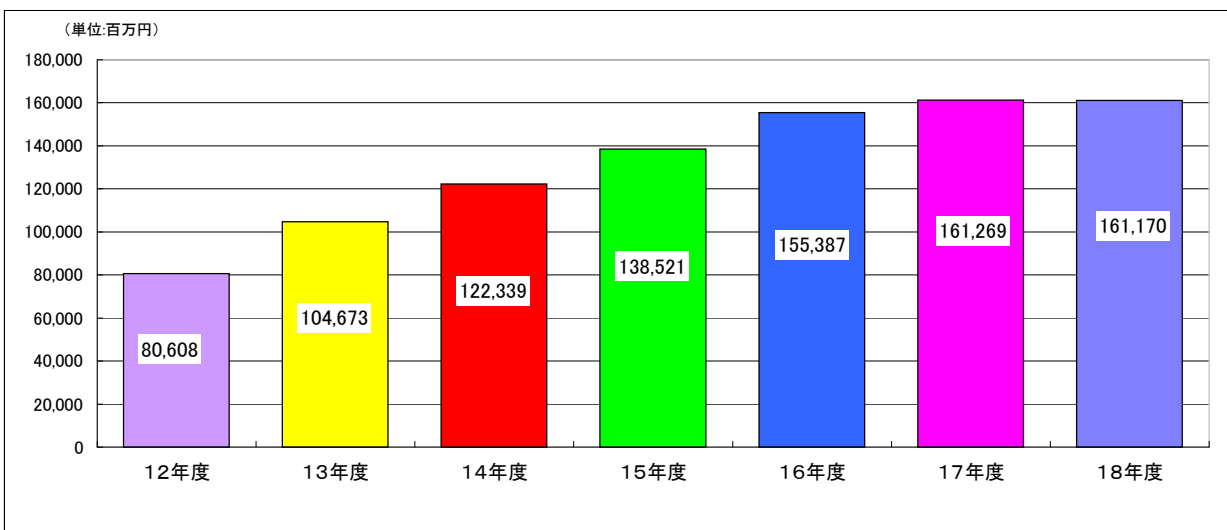


保険給付支給額の年度別推移 ※特定入所者介護サービス費、高額介護サービス費を除く支給額

(12年度累計) (18年度累計)
 (静岡県) 806億1千万円 ⇒ 1,611億7千万円 (12年度制度施行当初と比べ805億6千万円の増、99.9%増)
 (全国) 3兆2,291億円 5兆5,713億円 (12年度制度施行当初と比べ2兆3,422億円の増、72.5%増)

(単位:百万円、%)

区分	12年度	13年度	対前年伸率	14年度	対前年伸率	15年度	対前年伸率	16年度	対前年伸率	17年度	対前年伸率	18年度	対前年伸率	12→18 伸び率
保険給付 支給額	80,608	104,673	29.9%	122,339	16.9%	138,521	13.2%	155,387	12.2%	161,269	3.8%	161,170	-0.1%	99.9%



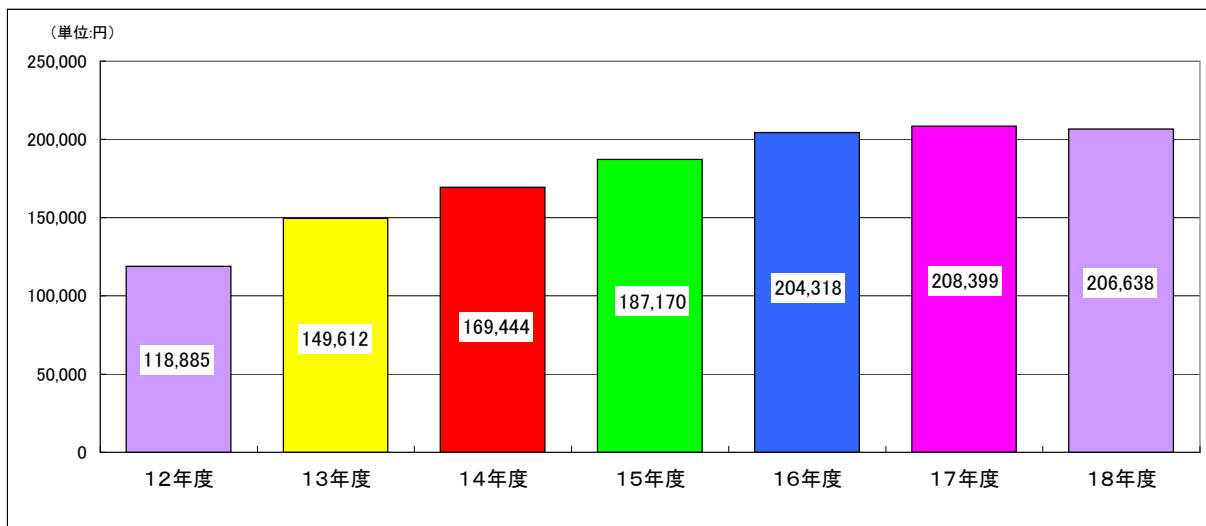
② 第1号被保険者1人当たり支給額の推移 ※特定入所者介護サービス費、高額介護サービス費を含む。

(12年度) ⇒ (18年度)
 (静岡県) 11万9千円 ⇒ 20万7千円 (平成12年度制度施行当初と比べ、8万8千円の増、73.8%増)
 (全国) 14万5千円 ⇒ 21万9千円 (平成12年度制度施行当初と比べ、7万4千円の増、51.0%増)

1人当たりの支給額は、静岡県、全国とも制度発足後初めて減少した。

(単位：円、%)

区分	12年度	13年度	対前年伸率	14年度	対前年伸率	15年度	対前年伸率	16年度	対前年伸率	17年度	対前年伸率	18年度	対前年伸率	⑫-⑱ 伸び率
保険給付 支給額	118,885	149,612	25.8%	169,444	13.3%	187,170	10.5%	204,318	9.2%	208,399	2.0%	206,638	-0.8%	73.8%

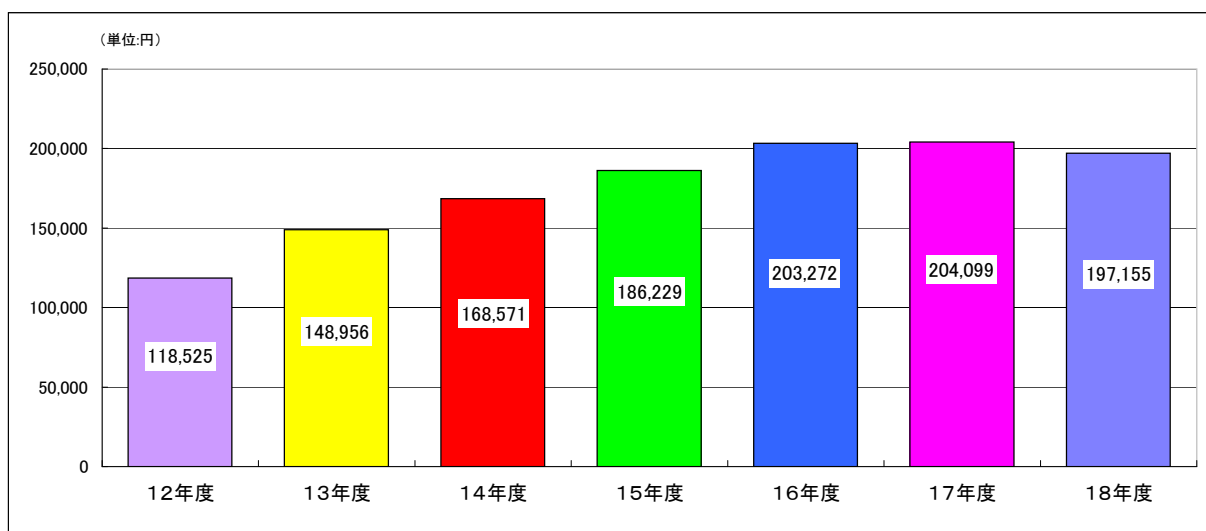


第1号被保険者1人当たり支給額の推移 ※特定入所者介護サービス費、高額介護サービス費を除く支給額

(12年度) ⇒ (18年度)
 (静岡県) 11万9千円 ⇒ 19万7千円 (平成12年度制度施行当初と比べ、7万9千円の増、66.3%増)
 (全国) 14万4千円 ⇒ 20万8千円 (平成12年度制度施行当初と比べ、6万4千円の増、44.4%増)

(単位：円、%)

区分	12年度	13年度	対前年伸率	14年度	対前年伸率	15年度	対前年伸率	16年度	対前年伸率	17年度	対前年伸率	18年度	対前年伸率	⑫-⑱ 伸び率
保険給付 支給額	118,525	148,956	25.7%	168,571	13.2%	186,229	10.5%	203,272	9.2%	204,099	0.4%	197,155	-3.4%	66.3%



7 第1号被保険者の保険料収納状況

平成18年度分の保険料収納状況は、現年度分で、調定額357億2千万円、収納額351億9千万円、収納率98.5%となっている。

なお、このうち特別徴収の収納額は、305億8千万円、普通徴収の収納額は、46億1千万円（収納率89.6%）となっている。

滞納繰越分を含む合計では、調定額364億9千万円、収納額353億1千万円、収納率96.8%となっている。普通徴収の収納額は、47億3千万円（収納率80.1%）となっている。

保険者別保険料収納状況（現年度分）

（単位：百万円、%）

保険者名	調定額	収納額	収納率	保険者名	調定額	収納額	収納率	保険者名	調定額	収納額	収納率
静岡市	6,940	6,810	98.1%	袋井市	680	673	99.0%	函南町	366	357	97.7%
浜松市	7,530	7,428	98.7%	下田市	285	279	97.9%	清水町	252	249	98.7%
沼津市	2,002	1,973	98.5%	裾野市	367	364	99.0%	長泉町	303	300	99.2%
熱海市	555	531	95.6%	湖西市	320	318	99.1%	小山町	205	203	98.9%
三島市	1,060	1,038	98.0%	伊豆市	421	414	98.3%	芝川町	109	108	99.0%
富士宮市	1,071	1,056	98.5%	御前崎市	363	359	98.9%	富士川町	156	155	99.4%
伊東市	860	836	97.1%	菊川市	467	462	98.9%	由比町	118	118	99.9%
島田市	887	881	99.3%	伊豆の国市	467	457	97.8%	岡部町	173	172	99.4%
富士市	2,084	2,049	98.3%	牧之原市	526	521	99.1%	大井川町	236	233	98.6%
磐田市	1,415	1,401	99.0%	東伊豆町	170	165	97.2%	吉田町	235	233	99.3%
焼津市	1,158	1,143	98.7%	河津町	95	94	98.7%	川根町	72	72	100.0%
掛川市	1,127	1,117	99.1%	南伊豆町	121	119	98.8%	川根本町	129	129	99.5%
藤枝市	1,135	1,122	98.9%	松崎町	107	106	99.1%	森町	222	221	99.4%
御殿場市	643	634	98.6%	西伊豆町	153	152	99.1%	新居町	138	138	99.4%
								静岡県計	35,725	35,189	98.5%

保険者別保険料収納状況 合計（滞納繰越分含む）

（単位：百万円、%）

保険者名	調定額	収納額	収納率	保険者名	調定額	収納額	収納率	保険者名	調定額	収納額	収納率
静岡市	7,107	6,831	96.1%	袋井市	687	674	98.2%	函南町	376	359	95.4%
浜松市	7,672	7,456	97.2%	下田市	294	280	95.4%	清水町	256	251	97.9%
沼津市	2,051	1,985	96.8%	裾野市	374	365	97.7%	長泉町	307	302	98.4%
熱海市	589	534	90.7%	湖西市	324	318	98.2%	小山町	209	204	97.6%
三島市	1,089	1,040	95.4%	伊豆市	436	415	95.1%	芝川町	110	108	98.1%
富士宮市	1,091	1,060	97.1%	御前崎市	367	359	97.8%	富士川町	157	155	98.8%
伊東市	908	840	92.5%	菊川市	473	463	97.9%	由比町	118	118	99.8%
島田市	897	883	98.5%	伊豆の国市	484	459	95.0%	岡部町	174	172	98.8%
富士市	2,128	2,054	96.6%	牧之原市	533	523	98.1%	大井川町	240	233	97.4%
磐田市	1,437	1,406	97.9%	東伊豆町	178	167	93.8%	吉田町	237	234	98.7%
焼津市	1,181	1,147	97.1%	河津町	98	94	95.6%	川根町	72	72	100.0%
掛川市	1,141	1,119	98.1%	南伊豆町	122	120	98.0%	川根本町	130	129	98.8%
藤枝市	1,157	1,126	97.3%	松崎町	108	106	98.1%	森町	224	222	98.8%
御殿場市	657	638	97.1%	西伊豆町	156	153	98.1%	新居町	141	138	98.0%
								静岡県計	36,492	35,313	96.8%

8 介護保険特別会計（介護保険事業勘定）決算状況

平成18年度の介護保険特別会計（介護保険事業勘定）の県内合計は、歳入合計1,849億円、歳出合計1,800億円、差引残額49億円となっている。

この差引残額のうち、国庫支出金精算額等27億円を控除すると、22億円の残額となる。

また、市町の介護給付費準備基金の保有額は、平成18年度末現在で108億円となっている。

(単位:千円)

科 目		決算額	(参考) 科目の内容
歳入	介護保険料	35,345,698	第1号被保険者から徴収した保険料
	分担金及び負担金	79,968	介護認定審査会の共同設置等の場合の負担金等
	使用料及び手数料	80,335	保険料の督促に係る手数料等
	国庫支出金	39,904,648	介護保険の事業の執行に必要な国の負担金等
	介護給付費負担金（再掲）	31,490,412	介護給付及び予防給付に要する費用の国負担分（居宅分：20%、施設等分15%）
	調整交付金（再掲）	7,305,569	介護保険の財政調整のために交付する国の交付金（5%相当）
	支払基金交付金	52,187,327	第2号被保険者の介護納付金に係る支払基金からの交付金
	県支出金	26,203,141	介護保険の事業の執行に必要な県の負担金等
	県負担金（再掲）	25,679,675	介護給付及び予防給付に要する費用の県負担分（居宅分：12.5%、施設等分17.5%）
	財産収入	13,178	財産運用収入及び財産売却収入等
	繰入金	27,533,748	他会計や基金からの繰入金
	一般会計繰入金12.5%（再掲）	21,663,727	介護給付及び予防給付に要する市町村の負担分（12.5%）
	総務費に係る一般会計繰入金（再掲）	4,864,985	介護保険事業の執行に必要な事務費、人件費等の一般会計からの繰入金
	介護給付費準備基金繰入金（再掲）	351,329	介護給付費準備基金の取り崩しによる繰入金
	繰越金	3,300,638	前年度の余剰金
諸収入	207,380	延滞金、加算金、過料等	
歳入合計 (A)	184,856,062		
歳出	総務費	4,743,074	介護保険事業の執行に必要な事務費、人件費等
	保険給付費	169,192,322	
	介護サービス等諸費（再掲）	156,973,780	要介護者に対して行われたサービスに係る支出
	介護予防サービス等諸費（再掲）	4,195,960	要支援者に対して行われたサービスに係る支出
	高額介護サービス等費（再掲）	2,039,767	利用者負担額が一定額を超えた場合、その超える額についての給付
	特定入所者介護サービス等費（再掲）	5,713,064	施設入所者等の食費・居住費に係る補足給付
	地域支援事業	2,860,061	地域支援事業に要する費用
	基金積立金	934,805	介護給付費準備基金等への積立金
	公債費	58,670	借入金の返還金
	諸支出金	2,197,298	他会計への繰出金、還付加算金等
歳出合計 (B)	179,986,229		
歳入歳出差引残額 (A)-(B) (C)	4,869,833		
国庫支出金精算額等 (D)	2,707,005	国庫負担金や県負担金の精算に伴う翌年度返還額等	
国庫支出金精算額等差引額 (C)-(D)	2,162,827		
介護給付費準備基金保有額	10,755,342	年度末現在の介護給付費準備基金保有額	