

静岡県の 児童福祉の しごと

静岡県内の児童福祉のしごとへの就職・転職等をお考えの方へ



SHIZUOKA JIDO FUKUSHI

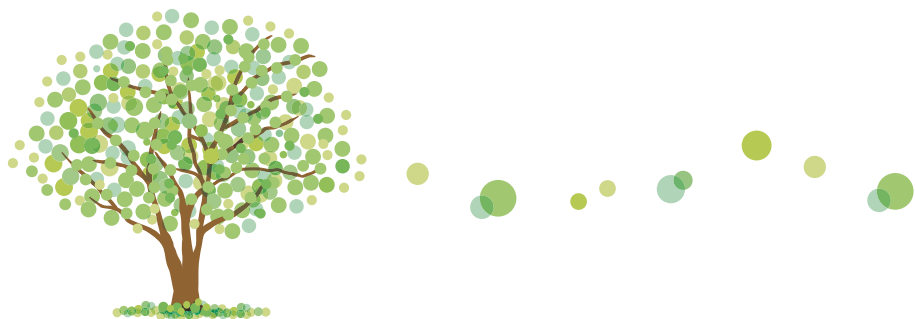
しごとを
も
を
輝く未来へ導く”を仕事に



静岡県健康福祉部こども未来局こども家庭課

目次

- はじめに 1
- 静岡県職員の児童福祉のしごと 2
- 静岡県職員の心理のしごと 3
- 1日密着(児童相談所)
 - 児童福祉司 4,5
 - 児童心理司 6,7
- 県立施設職員の声(吉原林間学園)
 - 児童指導員 8
 - セラピスト 9
- その他の児童福祉のしごと
 - 市町児童福祉主管課 10
 - 児童養護施設 11
 - 乳児院 11
 - 児童家庭支援センター 12
 - 母子生活支援施設 12
- 静岡県職員採用情報 13



はじめに

児童虐待への対応をはじめとする全国の児童相談所での相談件数は、令和元年度では504,856件(うち児童虐待相談対応件数は159,838件)となっており、子どもや家庭からの様々な相談に応じています。

このような多くの相談に対応するため、国では、平成30年12月に「児童虐待防止対策の強化に向けた緊急総合対策」に基づき、「児童虐待防止対策体制総合強化プラン」(新プラン)を策定し、児童虐待発生時の迅速・的確な対応の確保や虐待等により心に傷を負った子どもへのカウンセリング等の充実のため児童福祉司及び児童心理司の増員を図り児童相談所の体制強化を行うよう児童相談所を設置する全国の自治体に求めています。

静岡県においても、この「新プラン」を受け、児童相談所児童福祉司・児童心理司の増員を計画しているところであり、今般、児童福祉司・児童心理司を始め、市町や施設など、子どもに関わる仕事を「静岡県の児童福祉のしごと」として大学生等の皆さんに冊子として紹介することとしました。

近年の児童虐待対応相談件数の増加に伴う、児童相談所、市町、施設の業務について知って頂くとともに、子どもや家庭への支援・養育に携わる「やりがい」を少しでも理解していただければと思います。

将来を担う子どもたちが、夢と希望を持って健やかに成長できるよう、子どもたちを支える仕事を静岡県で見つけてください!

静岡県

どんな
お仕事の？

静岡県職員の児童福祉のしごと

主な仕事

児童相談所のケースワーク、県立児童福祉施設における入所児童の自立促進や生活指導等に携わり、児童や知的障がい児の福祉の向上を図ります。

分野・主要業務

● 児童相談

児童相談所において児童に関する様々な相談に応じ、児童や家庭に対して助言・指導等の支援を行います。増加傾向にある児童虐待相談への対応も重要な業務です。市町児童福祉担当課等と協力し、要保護児童とその家族を支援します。

● 子どもの保護・育成・指導

- 虐待等の理由により家庭から一時的に分離する必要がある場合、生活の場や保護者が不在等で保護が必要な場合など、児童相談所が児童を必要に応じて一時保護し、行動観察や生活指導を行います。
- 増加傾向にある被虐待児童のうち、心理治療の必要がある児童や家庭や社会（学校）での対人関係の歪み等により社会生活への適応が困難となった児童に対する生活指導を行い、社会適応力の向上や自立を支援します。
- 不良、非行行為のある、またはそのおそれのある児童や、家庭環境その他環境上の理由により、生活指導等を要する児童に対して、個々の児童に必要な指導を行いその自立を支援します。寮単位での生活指導が基本となります。

● 知的障がい児の育成・指導

知的障がい児のうち、親元を離れて訓練や指導を受けることが将来的な自立のために必要な児童を支援します。施設入所児童の多くが隣接する特別支援学校（小・中部）に通学しています。

● 女性相談・配偶者暴力相談

女性相談センターにおいて、要保護女子の相談・調査・指導・保護等を行います。

● 企画・調整等

主に県庁において、児童相談所や県立児童福祉施設に関する企画・調整等の業務を行います。

配属先

右記の業務を行う主な所属	主要業務
児童相談所（賀茂/東部/富士/中央/西部）	児童相談
児童相談所一時保護施設（2ヶ所）	子どもの保護・育成・指導 ※週1回程度の宿直あり
吉原林間学園（児童心理治療施設）	
三方原学園（児童自立支援施設）	
磐田学園（福祉型障害児入所施設）	知的障がい児の育成・指導 ※週1回程度の宿直あり
女性相談センター	女性相談・配偶者暴力相談
静岡県健康福祉部（こども未来局/障害者支援局 等）	企画・調整等

異動パターン

異動の目安は3～5年で、児童相談所、福祉施設（児童相談所一時保護所を含む）等を経験します。

どんな
お仕事の？

静岡県職員の心理のしごと

主な仕事

児童やその家族に対する心理アセスメント、カウンセリング等に携わり、相談対象者等の健全な成長、生活を支援します。

分野・主要業務

● 心理診断

各種心理学的検査、面接、観察等を通じて、相談対象者やその家族の心理アセスメントを行い、支援方針の決定に必要な客観的情報の提供を行います。また、知的障がい児・者の療育手帳等の判定を行います。

● 心理学的面接

相談対象者、保護者、関係者等から相談を受け、心理療法、カウンセリング、助言指導等を行い、問題解決に向け、直接的、間接的に支援を行います。

● 心理学的地域援助

各種連絡会、ケース会議等へ出席し、心理学的立場からケースへの助言を行います。また、関係機関等へのコンサルテーションを行ったり、地域に対して予防、啓発活動を行ったりします。

● 福祉施設での入所者への援助

施設に入所している子ども、利用者の生活のケア、心理療法等を行います。

● 行政部門での専門職としての業務

専門職として、児童福祉行政における施策や業務及び職員のメンタルヘルスに関する業務等に関わります。

配属先

右記の業務を行う主な所属	主要業務		
児童相談所（賀茂/東部/富士/中央/西部）	心理学的面接	心理診断	心理学的 地域援助
知的障害者更生相談所（賀茂/東部/富士/中央/西部）			
精神保健福祉センター			
女性相談センター		福祉施設での 入所者への援助	
吉原林間学園（児童心理治療施設）			
三方原学園（児童自立支援施設）			
磐田学園（福祉型障害児入所施設）			
静岡県健康福祉部（こども未来局/障害者支援局 等）	行政部門での専門職としての業務		
静岡県経営管理部行政経営局健康指導課			

異動パターン

異動の目安は3～5年で、児童相談所、福祉施設（児童相談所一時保護所を含む）等を経験します。

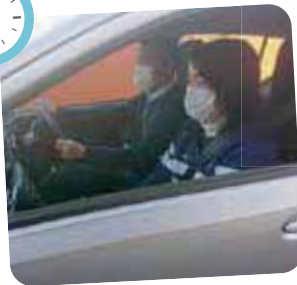
児童相談所職員のお仕事に1日密着!



所内で情報共有

8:30 | 勤務開始、スケジュール確認

一日の流れを確認します。
夜間・休日に緊急対応があった場合等、必要に応じて朝一番で共有のための打ち合わせをします。



9:30 | 急ぎの案件対応

一時保護中の児童と面接、必要があれば、受診や健診に同行します。児童の様子を所内で共有し、保護者に伝えます。

特に急ぎの対応から行います!



12:00 | 昼食

昼食は皆さんそれぞれ自作弁当や配達弁当、コンビニ、テイクアウトなど様々です。

毎日のチョコレートは欠かせません♪



突発的に対応が生じます

21:00 | 緊急対応

輪番制で夜間・休日に緊急対応をする職員を設けています。緊急対応の場合、その当番職員が二、三人で出勤します。



今日のまとめ、振り返り

17:00 | 記録、日報作成、明日の準備

帰所し、面接や訪問の記録を作成し、明日の対応の準備をします。この時間帯に緊急対応が入る場合もあります。



子どもたちの言動、表情、様子を観察

13:00 | 保護者や児童と面接

面接や家庭訪問等により、児童の様子を見たり、保護者から丁寧に話を聴いたりします。

プロフィール

この方に取材をしました!



創造的で喜びに溢れた仕事です。

児童相談所
[静岡県中央児童相談所]

氏名 児童福祉司
小谷 ちあきさん

- 勤続年数: 16年
- 保有資格: 社会福祉主事

仕事内容

増加し続ける児童虐待相談への対応をはじめ、児童に関する様々な相談に対して、市町児童福祉担当課などの関係機関と協力しながら児童とその家族を支援しています。

仕事をする上で心掛けていることは何ですか

今、目の前に起きていることだけにとらわれず、子どもや家族の歴史や出来事の背景、置かれている状況や立場を理解し、気持ちや主張をよく聞くように心掛けています。

必要な知識や力があれば教えてください

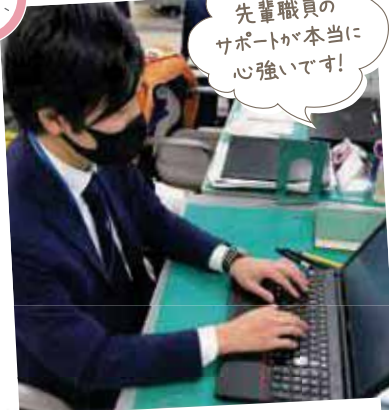
昨今の児童相談所の業務において、保護者と対立することも少なくないため、福祉全般の知識や対人援助の基本だけではなく、法律等の知識や打たれ強い精神力が必要であると感じます。

児童福祉業界を目指す方へのメッセージ

人生は答えがなくとも長い旅です。子ども達も平坦な道、上り坂、下り坂、まさか、と様々な道を通る時に隣で一緒に歩く人がいると安心します。伴走する者の一人に加わりませんか。

児童心理司編

児童相談所職員のお仕事に1日密着!



先輩職員をサポートが本当に心強いです!

8:30 | 業務開始、面接記録や心理検査所見の作成

面接記録や心理所見の作成時間に充てています。心理司の先輩に相談することも多いです。



所内全体で支援方針を話し合います!

9:30 | 援助方針会議や心理司会議等

子どもや保護者への支援方針は会議で決めます。様々な職種の視点から意見を出し合い、チームで支援を進めていきます。

迅速なチーム対応を心掛けています!



17:15 | 業務終了、または、緊急的な一時保護や子どもとの面接

業務終了時間後に緊急的な事案が発生し、時間外に一時保護の対応や子どもとの面接を行うこともあります。



子どもの話を丁寧に聞きます!

15:30 | 子どもとの面接や心理検査

所内で子どもと面接や心理検査をします。入所児童と面接するため出張をすることもあります。



午後からのエネルギーを蓄えます!

12:00 | お昼休憩

しっかり休憩して、午後からのエネルギーを充電します。コーヒーを飲んだり、読書をしたりしてゆったり過ごしています。

プロフィール



この方に取材をしました!

子どもや保護者の笑顔を守る
やりがいのある仕事です。

児童相談所
[静岡県中央児童相談所]

氏名 児童心理司
千田 真一さん

- 勤続年数: 1年
- 保有資格: 第1回公認心理師試験合格 (未登録)

仕事内容

子どもに関する相談や支援が主な仕事内容です。面接や心理検査を実施して、アセスメントをするところに専門性があります。心理療法や心理教育を行うこともあります。

仕事のやりがいを教えてください

自分自身の専門性を生かして仕事ができること、子どもや保護者のために児童福祉司や保健師などの他職種とチームで一丸となって支援することができることに仕事のやりがいを感じています。

仕事をする上で心掛けていることは何ですか

自分自身が心身共に健康であること、子どもや保護者にとって本当に必要な支援とは何かを考えて支援すること、責任感を持った見立てや関わりを心掛けています。

その他特に伝えたいこと

大変な仕事とのイメージを持たれる方も多いとは思いますが、チームで支援する体制や相談体制が盤石なので、安心して仕事に取り組むことができます。



職種 児童指導員(児童福祉) | 氏名 田畑 祐輝 | 勤続年数:2年

●保有資格:小学校教諭一種免許状、中学校教諭一種免許状(国語)、高等学校教諭一種免許状(国語)



児童の生活指導や発達支援を行う仕事です。

仕事内容

施設では、入所児童が成長・発達できるように生活指導を行っています。具体的には、食事や入浴の支援、グラウンド活動と一緒に遊ぶ等、起床から就寝まで家庭的な支援を行っています。

職場の雰囲気はどうか

吉原林間学園では、生活指導だけでなく、心理治療、学習指導(学校)、医療等、多方面から支援を行っています。1つのチームとして支援しているため、相談しやすい雰囲気があります。

必要な知識や力があれば教えてください

虐待を受けてきた児童の支援方法、発達障害やソーシャルスキルトレーニングに関する知識があると、入所児童の支援方法を考えるときに役立つと思います。



仕事の楽しいこと・辛いことを教えてください

子どもと一緒に遊んだり話をしたりすることが楽しいです。学園では、職員も一緒に参加してサッカーの試合を行います。辛いことは、シフト制なので、土日や祝日の勤務があることです。

児童福祉業界を目指す方へのメッセージ /



近年は児童虐待の件数が増え、支援を必要とする児童がたくさんいます。大変な仕事ではありますが、子どもの成長を間近で見ることができるので、やりがいを感じる仕事だと思います。

その他特に伝えたいこと

私は別の仕事を経験してから児童福祉職を受験しました。大学も教育学部で福祉に関する知識はありませんでした。児童福祉の仕事は始めてからでも、専門性は身に付けられると思います。

職種 セラピスト(心理) | 氏名 鈴木 寛菜 | 勤続年数:4年

●保有資格:高等学校教員(公民)二種



子どもと一緒に成長できる仕事です。

仕事内容

担当児童にプレイセラピーやカウンセリングを行います。生活支援をしながら行動観察をすることもあります。保護者の支援や児童相談所との連絡調整も大切な業務です。

仕事のやりがいを教えてください

地域や家庭での生活で困難を抱え入所する児童が多く、変化や成長には時間がかかりますが、頑張る姿を間近で見られることは魅力的です。子ども達の笑顔からパワーをもらうことも多いです。

仕事をする上で心掛けていることは何ですか

入所児童は様々な生育歴・特性を抱えており、不適応行動の原因も一人ひとり違います。自分の当たり前を押し付けるのではなく、行動の背景には何があるかを考えるようにしています。

職場の雰囲気はどうか

とても明るい雰囲気です。他職種の方から新しい視点を学ぶこともあります。悩んだ時には上司や先輩に相談に乗ってもらうことができ、心強いです。

必要な知識や力があれば教えてください

発達段階や障害特性の知識は業務を行う上で必要になります。面接では相手に寄り添いつつも客観的に物事を見る姿勢が求められます。自分自身のストレスマネジメントも大切です。

最も嬉しかったこと、印象に残っていることを教えてください

児童から退園時、「前を向けずいた時、そばにいてくれてありがとう」という手紙をもらったことが印象に残っています。少しでも力になれたかなと思いきや嬉しくなりました。

児童福祉業界を目指す方へのメッセージ /



県の心理職は様々な領域を経験できます。一人仕事ではなく、他職種の方とも連携しながらチームで業務を行えるので、自分自身の価値観も広がると思います。

休日の過ごし方を教えてください

仕事の疲れは翌日に持ち越さないよう心がけています。音楽を聴いたり読書をしたりしてのんびり過ごしています。仕事と私生活のメリハリをつけることが大切だと思っています。

静岡県職員以外にも
こんな職場があります。

その他の児童福祉のしごと

※採用に関する詳細は、各市町および施設にお問い合わせください。

市町児童福祉主管課 [焼津市こども未来部 こども相談センター]

氏名 浦崎 有美 | ●勤続年数: 25年 ●保有資格: 看護師、保健師

児童が安心して育つ環境づくりをお手伝いする仕事です



仕事内容

児童福祉法に基づいた児童家庭相談や、児童虐待の早期発見・早期対応をするための電話対応、相談、面接、家庭訪問などや関係機関との連絡調整を行います。

仕事をする上で心掛けていることは何ですか

相談対応の際は、相談者の気持ちに寄り添い、相談者の思いや生活の背景を理解するよう、丁寧な聞き取りを心がけています。

職場の雰囲気はどうか

社会福祉士や臨床心理士、教員、保育士などの専門職が集まる職場ですので、それぞれの知識や経験に基づいた意見が活発に交わされる職場です。

必要な知識や力があれば教えてください

福祉に関する法律や制度の知識が必要です。また、わからないことを調べたり、人に聞いたり、チームと協力し合える力や相談者の話を整理して聞き取る力も必要です。

仕事の楽しいこと・辛いことを教えてください

相談者が困った時に、思い出してもらえそうな関係を築けたと感じる時に喜びを感じます。立場の違う関係機関同士が、理解しあえない時につらさを感じます。

最も嬉しかったこと、印象に残っていることを教えてください

自分がかかわるご家庭のお子さんの満面の笑みを見ることができると、なんとも言えない喜びを感じます。

休日の過ごし方を教えてください

友人と近くの山や公園にちょっとハードな散歩に行ったり、庭で花を育てたりしています。季節の移り変わりを感じることで、気持ちが落ち着きます。

児童福祉業界を目指す方へのメッセージ



福祉の仕事は、その人が「生きること」を支える仕事です。自分がかかわる人達に、1つでも多くの安心や安全を与えることに力を発揮できる仕事です。

その他特に伝えたいこと

私たちができることは本当に小さなことかもしれませんが、相談者に寄り添うことで、その方が本来持っている力を引き出すことができる仕事です。

児童養護施設 [社会福祉法人 静岡県済生会 静岡県川奈臨海学園]

氏名 山田 琴音 | ●勤続年数: 1年 ●保有資格: 保育士



忙しくも楽しいお仕事です。

仕事内容

起床から就寝まで、食事・入浴・宿題・身の回りの整理整頓などの支援を行います。また週末には子どもと買い物に行ったり、一緒に遊んだり、個別で悩み事を聞いたりします。

仕事の楽しいこと・辛いことを教えてください

楽しいことは子どもとの時間で豊かな感性に触れたときや、素朴な疑問を聞いたときはワクワクします。辛いことは自分自身に余裕が無いが故に子どもと対立してしまったときなどです。

必要な知識や力があれば教えてください

個を見ながら、全体を把握する広い視野が大切だと思います。また、子どもの感情等に流されず常に冷静に判断できる力や、日々の記録をするので文章力などもあるといいと思います。

乳児院 [社会福祉法人芙蓉会 恩賜記念みどり園]

氏名 大芝 佑奈 | ●勤続年数: 3年 ●保有資格: 保育士、幼稚園教諭一種免許状

子どもの笑顔が日々の活力! 子育てのプロになろう!



仕事内容

乳児院とは、保護者との生活が困難な乳児を保護し、養育する施設です。24時間体制で子どもたちを育てています。授乳や入浴など生活全般のサポートをしています。

仕事のやりがいを教えてください

子どもたち一人一人に担当の保育士がつきます。はいはいが出来るようになった、初めて自分の名前を呼んでくれたなど、子どもたちの小さな成長が大きなやりがいとなっています。

必要な知識や力があれば教えてください

手遊びや歌をたくさん覚えておくと、子どもたちとの関係作りなど様々な場面で役に立ちます。また、自分の特技をなにか一つ持つておくことも良いかもしれません。



Ⅰ 児童家庭支援センター

社会福祉法人春風寮
児童家庭支援センターはるかぜ

氏名 杉本 雅紀 | ●勤続年数:3年 ●社会福祉士

子どもの応援・支援と子育て相談が私たちの仕事です。



仕事内容

児童相談所や家庭児童相談室と並ぶ子どもや家庭をめぐる問題の専門機関として、子育て相談や児童養護施設や里親家庭から自立した子どもの支援や見守りを行っています。

仕事をする上で心掛けていることは何ですか

傾聴すること。相手の痛みを理解すること。とにかく、相談者に寄り添い、相談者の立場に立って話を聴くことに心掛けています。

必要な知識や力があれば教えてください

子育て支援に関する各種施策や児童福祉法に関する知識は勿論ですが、何より相手の痛みを分ること、思いやる気持ちをもつことが必要です。常に全体を俯瞰する力が必要です。

Ⅰ 母子生活支援施設

社会福祉法人静岡福祉事業協会
千代田寮

氏名 阿部 舟平 | ●勤続年数:5年 ●保有資格:社会福祉士、保育士

子どもと一緒に成長していける仕事です。



仕事内容

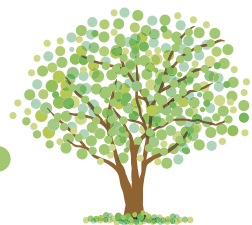
遊びを通して他者とのコミュニケーション方法を学ぶ「遊び支援」、学力向上・学習の習慣付けのための「学習支援」、生活リズムを整える「生活支援」をメインに行っています。

なぜこの仕事に就こうと思いましたが

中学生の頃、児童虐待を学び、施設で働きたいと考えるようになりました。大学生になり、施設で実習を行い、虐待と密接な関係にあるDVについて知り、母子支援を行いたいと考えました。

仕事をする上で心掛けていることは何ですか

職員と利用者という関係ですので、どうしても上から目線になりがちですが、「してあげている」ではなく、「同じ目線に立ち一緒にしていく」ことを心掛けていくようにしています。



静岡県職員採用情報概要

詳しくはこちらまでお問い合わせください。

静岡県職員採用情報

検索



<https://www.pref.shizuoka.jp/zinzi/employ/>

■ 静岡県の児童福祉のしごと 令和3年3月発行



健康福祉部こども未来局こども家庭課

〒420-8601 静岡市葵区追手町9-6
TEL:054-221-2922 FAX:054-221-3521
E-mail:kokatei@pref.shizuoka.lg.jp

令和2年度 静岡県委託事業 児童相談所等人材確保事業
[受託企業] 株式会社東海道シグマ 教育事業部