



工事説明会で出た質問とその回答について、回覧板の中で毎回少しずつ掲載していきます。
 全ての質疑応答はホームページに掲載してありますので、そちらを御確認ください。
 また、ホームページを見られない方のために質疑応答集(印刷した物)を区民センター等(説明会会場)や市役所(空港部局)にも配架しますので、そちらを御覧ください。
 なお、質問・回答はホームページ掲載に当たり内容を再整理しましたので、御了承ください。

Q 万が一、盛土が崩れた場合、下流の安全は確保されますか。

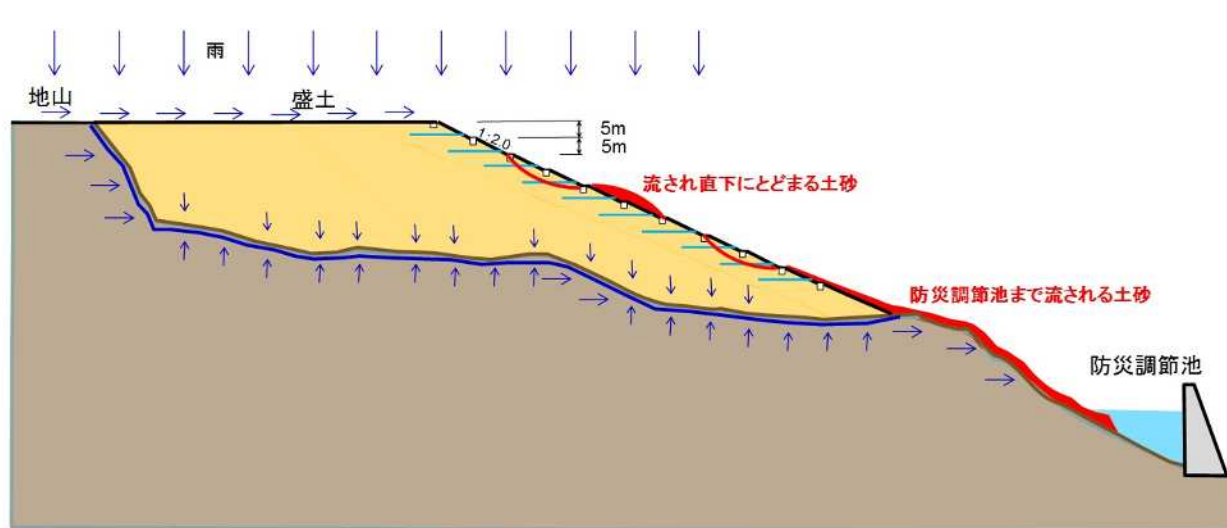
A 万が一盛土が崩れた場合でも防災調節池で土砂は止まると想定されるため、防災調節池の下流にある住居、農地等の安全は確保されていると考えています。

RESA整備においては、地形、土質、流域、雨水対策、地下水対策、地震対策、施工方法などあらゆる面から検討を重ね、万が一にも盛土全体が崩れて下流へ流出するということがないように設計されているということを御理解いただきたいと思います。

それでも想定外の大雨により部分的に盛土表面が崩れ、土砂が流出する可能性は否定できないので、安全対策として空港盛土の直下に防災調節池が設置されています。

防災調節池は、空港造成に伴う雨水の流出増加を一時的に貯留し、下流河川(湯日川、坂口谷川)の流下能力に応じて安全な量を排水するものです。盛土は崩れないような設計・施工を行っていますが、盛土材料の主体は礫質土(小さな玉石を主体とした良質土)であるため、仮に盛土が崩れた場合でも下流に一気に流れ出ることはなく、崩れた土砂のほとんどが直下にとどまると考えられます。また、土砂が水を含んで流された場合でも防災調節池で土砂は止まると想定されるため、防災調節池の下流にある住居、農地等の安全は確保されていると考えています。

【図解】盛土が崩れた場合の検討



- ・盛土表面が流された場合でも土砂の主体は礫質土なので、ほとんどの場合は直下にとどまることが想定されます。
- ・水を多く含む土砂の場合は、防災調節池まで流されることも想定されます。
- ・防災調節池は土砂流入を考慮した堆砂容量を確保しています。

静岡県空港振興局 空港調整室(島田土木事務所駐在)

〒427-0019 島田市道悦5丁目7-1 TEL:0547-37-7300 FAX:0547-37-7319

Eメール: airport-cyousei@pref.shizuoka.lg.jp

[RESAは、滑走路端安全区域(Runway End Safety Area)の略称です。]

Topic

工事説明会を開催しました

昨年12月、富士山静岡空港に隣接する島田市、牧之原市、吉田町の3地区で滑走路端安全区域(RESA)*拡張工事に係る説明会を開催しました。

3地区合計で109名の方に御参加いただきました。
 お忙しい中、御参加いただきありがとうございました。

参加された皆様からは、工事の必要性や盛土の安全性、排水対策、環境対策など多くの御質問や御意見をいただきました。

工事説明会における質疑応答は、ホームページに掲載していますので、御確認ください。

ホームページ URL <https://www.pref.shizuoka.jp/kuukou/fsz-resa.html> QRコード →



工事進捗状況報告

空港東側で準備工事を実施中 3月中旬から本体部の伐採に着手

現在、空港の東側では、RESA本体工事に先立ち、準備工事として工事用進入路工事を実施中です。掘削した土は、隣接する空港用地に仮置きし、今後盛土材に利用します。

3月中旬からは、RESA本体部の伐採工事に着手します。伐採した木は、できる限り、場内で木チップや堆肥に加工して盛土法面の植栽や上面の芝生の客土として再利用しますが、木くずや根などについては場外へ搬出します。

地域住民の皆様には、御迷惑をおかけしますが、御理解、御協力のほどよろしくお願いいたします。

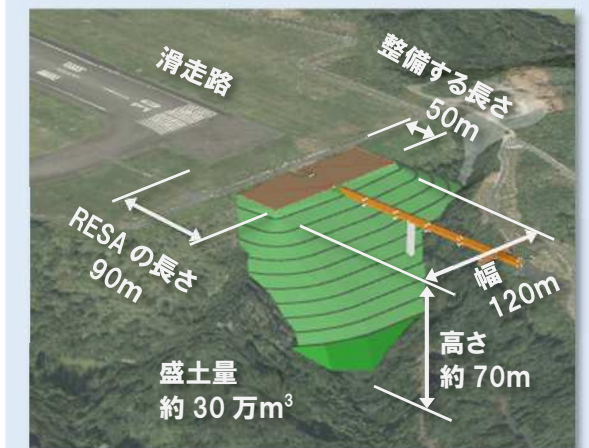


会場の様子(坂部区民センター)

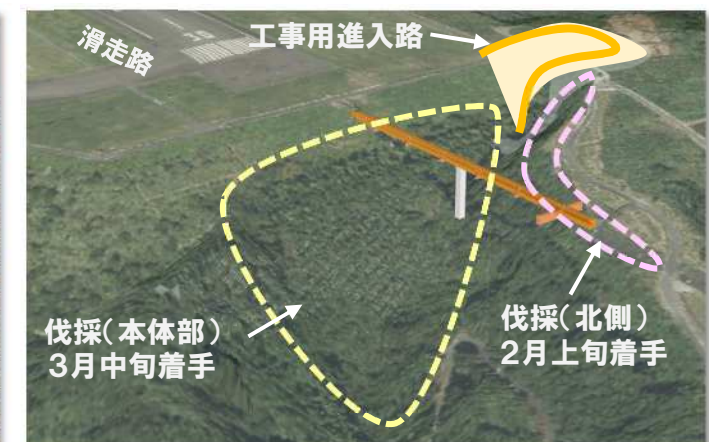
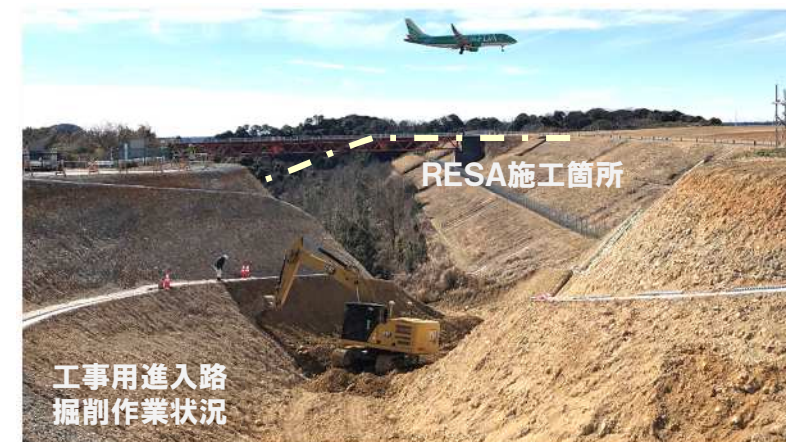
※ 滑走路端安全区域(RESA)とは

航空機が離着陸するときに滑走路を超えて走行し停止してしまう「オーバーラン」等を起こした際に航空機の損傷を軽減させるため滑走路の両端に設けられる区域のことです。

富士山静岡空港では空港東側のRESAが新たな国際基準に適合していないため、拡張工事を行っています。



RESA完成イメージ図



現在（3月～6月）実施中・実施予定の主な工事（RESA関連工事）

3月から6月の工事予定と資材等運搬ルートに掲載します。

一番茶、二番茶の収穫時期には農作業用道路を資材等運搬車両が通行しないように配慮します。

また、騒音、振動、粉じん、迷惑運転等には細心の注意を払い道路を利用させていただきますが、お気付きの点がありましたら静岡県空港調整室まで御一報くださいますようお願いいたします。

御迷惑おかけしますが、御理解と御協力をお願いします。

① 工事中用進入路工（RESA工事現場北側）

■ 仮設工事として工事中用進入路の設置工事を行っています。

- 工事期間 令和3年7月22日から 令和4年5月末(予定)
- 施工業者 (株)グロージオ 現場代理人 中島
- 土砂運搬等 RESA工事現場北側での土砂運搬(仮置き)あり



工事中用進入路
(RESA工事現場北側)

② 工事中用進入路舗装工（RESA工事現場北側）

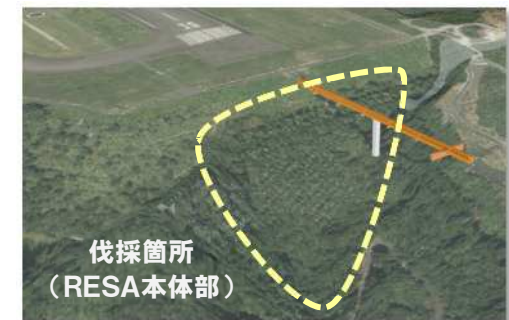
■ 工事中用進入路の舗装工事を行います。夜間作業があります。

- 工事期間 令和4年2月8日から 令和4年6月末(予定)
- 施工業者 (株)エコワーク 現場代理人 杉岡
- 土砂運搬等 砕石、アスファルト、コンクリートの搬入あり

③ RESA用地立木伐採工（RESA工事現場内）

■ 準備工事としてRESA本体部の伐採工事を行います。

- 工事期間 令和4年2月15日から 令和4年7月末(予定)
- 施工業者 ひかり造園(株) 現場代理人 望月
- 土砂運搬等 木くず等の搬出あり



伐採箇所
(RESA本体部)

④ 非常時用進入路工（空港西側用地）

■ 空港西側用地への土砂搬入路の設置工事を行います。

- 工事期間 令和3年11月18日から 令和4年9月末(予定)
- 施工業者 たむら建設(株) 現場代理人 田村
- 土砂運搬等 砕石、コンクリート、二次製品(側溝等)の搬入、コンクリート殻等の搬出あり



原子力防災
センター
↑ 非常時用進入路
↑ 空港

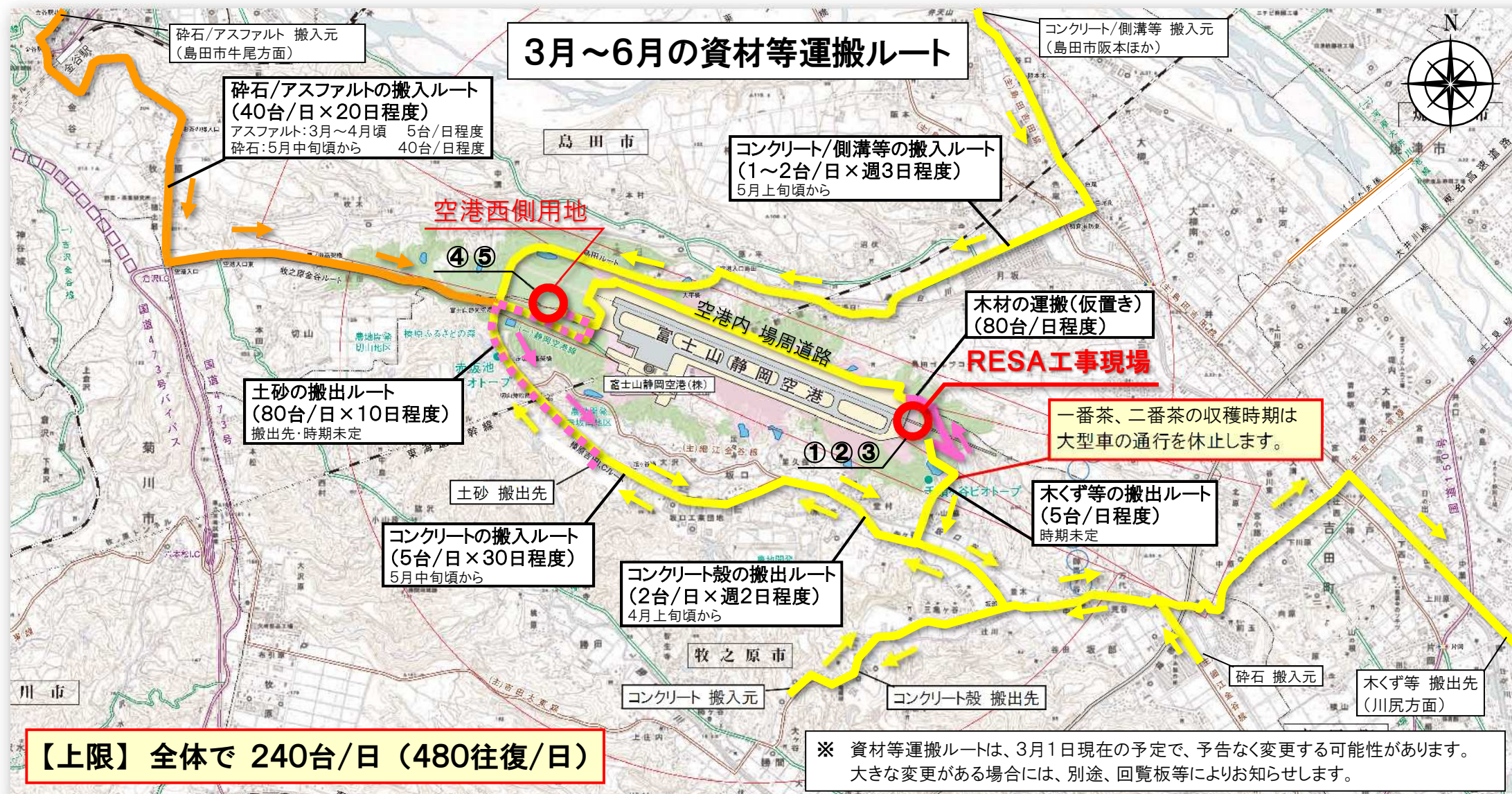
⑤ 西側ヤード整備工（空港西側用地）

■ 空港西側用地に土砂置き場の平場を整備します。

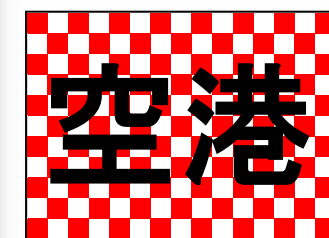
- 工事期間 令和4年2月15日から 令和4年7月末(予定)
- 施工業者 大石建設(株) 現場代理人 原田
- 土砂運搬等 土砂の搬出、砕石の搬入あり



西側ヤード整備
(空港西側用地内)



空港の資材等運搬車両(ダンプ等大型車両)は車両の前後に下の赤白チェックのワッペンと工事業者の表示板を掲示しています。



ワッペン(A3版)

【空港】用地造成工
〇〇〇〇〇 (株)
〇〇 〇〇
TEL 000-0000-0000

表示板(A3版)

通行台数(ダンプ等大型車両) 凡例

台数	通行経路	未確定 3/1 時点
150台/日以上 (300往復/日以上)	■	■ ■ ■ ■ ■
～150台/日 (～300往復/日)	■	■ ■ ■ ■ ■
～100台/日 (～200往復/日)	■	■ ■ ■ ■ ■
～50台/日 (～100往復/日)	■	■ ■ ■ ■ ■
1～20台/日 (2～40往復/日)	■	■ ■ ■ ■ ■

※台数は、片道の日当たり延べ台数(例 5台×5回/日=25台/日)
※往復は、台数×2(積み荷+空積)(例 25台/日→50往復/日)