

～静岡県における文化財のガイドを紹介するパンフレット～



ふじのくに 歴史の案内人



この冊子は、多くの人が静岡県の文化財を訪れ、歴史文化をまなび、理解し、楽しく親しむために、地域の文化財をガイドする「歴史の案内人」を紹介するパンフレットです。



ガイドして
もらいたい!

それぞれの歴史の案内人が活動する地域や文化財、活動内容、申込方法、費用などは様々です。

ガイドしてもらいたい方は、このパンフレットで紹介している内容を確認して、各団体などへ問合せや申込みをしてみてください。

また、ガイド活動に参加してみたい人は、ぜひ、それぞれの問合せ先へ相談してみてください。



歴史の案内人
になりたい!

お願い 安全・快適な見学のために

- 体調が悪い時は、訪問を見送りましょう。
- 交通事故やケガがないように、十分な準備と安全第一の行動をお願いします。
- 文化財を汚したり、傷つけたりしてしまうような行為はしないでください。また、地域の人や文化財の所有者の迷惑にならないように十分に配慮してください。

contents

目次

自然に育まれた文化財をご案内 山や海に生きる力を感じる	02
武士がつくった文化財をご案内 時代を切り開いた舞台にまなぶ	04
東海道につくられた文化財をご案内 旅路には特別な出会いがある	06
静岡県東部 の歴史の案内人	08
静岡県中部 の歴史の案内人	10
静岡県西部 の歴史の案内人	12



ふじのくに文化財保存・活用推進団体

静岡県では、県内の文化財の保存・活用に関する地域活動を促進するために、積極的に活動している様々な団体を認定しています。

このパンフレットでは、右のロゴマークで認定を受けた団体であることを表示しています。



山や海に生きる力を感じる

富士宮市観光ガイドボランティアの会



地図：8ページ-18

活動拠点のある富士山浅間大社や白糸ノ滝でのガイドのほか、世界文化遺産の構成資産を巡るコース、旧大宮町を巡る街歩きコース、源頼朝の巻狩りで知られる狩宿や、平家や織田信長の伝説が伝わる芝川方面への里歩きコースなど、会で独自のプランを企画し、富士宮の自然、歴史、文化を様々な視点から体験してもらうための工夫を凝らしています。



「富士山という唯一無二の観光資源にあぐらをかかず、地元市民の視点で常に富士宮の新たな魅力を見つけ、点から線、面に広がる観光ガイドを目指しています。」と会長の花崎彰澄さん。これからも、新たな魅力発掘が期待できそうです。



予約方法など
くわしくは
会のホームページまで

問合せ先 〒418-0067 富士宮市宮町1-1
電話・FAX：0544-29-7223
Email：kanborayottemiya@fmkanvol.com



富士山の雪解け水が火山層の境から湧き出す滝で、国の名勝及び天然記念物に指定されています。雄大な富士山と、岩の間から白い絹糸のように流れる湧水のコントラストは圧巻です。

伊東自然歴史案内人会



地図：8ページ-2

特徴的な単成火山である国指定天然記念物の大室山、昭和レトロな温泉街を伝える東海館の和風建築など、伊東市の豊かな自然や歴史のまちを案内します。ウォークイベントも開催しています。



予約方法などくわしくは会のホームページまで

問合せ先 伊東市渚町2-48（伊東観光番）
電話・FAX：0557-37-3550

大室山は2月の山焼き、夏の新緑など季節の色のシルエットが美しく、富士山や相模湾の眺望も楽しめる伊豆半島を代表するジオサイトの一つです。



伊東市提供

大室山

くのわき未来の会

地図：10ページ-11

大井川の畔の自然に育まれた川根町久野脇の暮らし、佐澤薬師堂などの文化と原風景を継承するために地域資源を調べ、おさんぽMAPやホームページで発信しています。散策ガイドの希望にも応じます。



くわしくは「縁結びの村くのわき」のホームページまで

問合せ先 電話：090-2349-9281（事務局：大窪）
Email：info@kunowaki.com

大井川が大きく7回曲がる「鵜山の七曲り」は県の天然記念物に指定されています。久野脇は、この美しく迫力のある曲流の景観の中に位置しています。



©クロダユキ

鵜山の七曲り

御前崎市ウミガメ保護監視員会

地図：12ページ-1

御前崎のウミガメ及びその産卵地（国指定天然記念物）について、パトロールや清掃活動のほか、市教育委員会が開催する観察会で参加者に案内をしています。※個人的な観察はご遠慮ください。



開催状況・予約方法などくわしくは御前崎市ホームページで「ウミガメ学習事業」を検索

問合せ先 御前崎市教育委員会社会教育課
電話：0537-29-8735

御前崎には絶滅危惧種に分類されているアカウミガメの貴重な産卵地があり、古くからウミガメは大漁の導師、豊漁の神様として敬愛されています。



御前崎市教育委員会提供

御前崎のウミガメ産卵地

遠州山辺の道の会



地図：12ページ-7

浜松市浜北地区の三方原台地東縁から北部丘陵南麓の道筋「遠州山辺の道」に広がる自然と名所をめぐるウォーキングイベントを開催して案内しています。散策マップの発信もしています。



開催状況などくわしくは会のホームページまで

問合せ先 電話：090-3879-4200（事務局：酒出）
Email：info@yamanobe-michi.jp

根堅遺跡は、石灰の採掘場で発見された洞窟遺跡で、本州では唯一の旧石器時代の人骨「浜北人」と動物の骨が出土しています。



根堅遺跡

時代を切り開いた舞台にまなぶ

伊豆の国歴史ガイドの会



地図：8ページ-5

幕末の英傑である江川英龍に関連する葦山反射炉や江川邸を中心に、伊豆の国市のガイドや学習支援の活動を行っています。葦山反射炉が平成27年(2015)に世界文化遺産「明治日本の産業革命遺産 製鉄・製鋼、造船、石炭産業」の構成資産として登録されたのを機に、まちを訪れる人が増え、令和元年(2019)にはガイド案内数100万人を達成。県下有数のボランティアガイド団体として活躍しています。



重要文化財 江川家住宅

伊豆の国市は、鎌倉幕府を開いた源頼朝や北条義時ゆかりの地でもあり、大河ドラマ「鎌倉殿の13人」の放映で多くの人々が訪れています。鎌倉時代と幕末、それぞれの面影が息づく地で、案内人のガイドとともに、いにしへのひとときにタイムスリップしてみたいはいかがですか。



予約方法など
くわしくは
伊豆の国市ホームページ
で「葦山反射炉ガイド」
を検索

問合せ先 伊豆の国市教育委員会文化財課
電話：055-948-1428 FAX：055-948-1220



守山の丘陵周辺に鎌倉幕府の執権として活躍した北条氏の本拠地がありました。北西側では発掘調査で館と滅亡後の寺院の跡が発見され、国の史跡に指定されています。東側には願成就院があります。

鎌倉殿の舞台・北条氏ゆかりの地 北条氏邸跡（円成寺跡）

興国寺城を語る会・山城を楽しむ会

地図：8ページ-15

沼津市にある国指定史跡の山城、興国寺城跡と長浜城跡を周辺環境や文化、ジオなど幅広く解説を加えて案内します。散策会や勉強会も開催しています。



予約方法などくわしくは
問合せ先まで

問合せ先 電話：090-7614-0561 (佐野)
Email: toshio627@vanilla.ocn.ne.jp

興国寺城跡は、北条早雲の旗揚げの城として名高い山城です。大きな土塁と空堀、高台から南の街道や駿河湾まで監視できる眺望が見どころです。



興国寺城跡

静岡市観光ボランティアガイド駿府ウエイブ

地図：10ページ-2

国宝・重要文化財をもつ久能山東照宮や日本平、静岡浅間神社と徳川家康ゆかりの寺、駿府城跡周辺など、静岡市の多彩な歴史・文化スポットを案内します。ウォークイベントも開催しています。



予約方法などくわしくは
会のホームページまで

問合せ先 静岡市葵区常磐町1-8-6 常磐町アイビル5階
電話：054-204-6655 FAX：054-204-6656
Email: crystal.waters-2010@alto.ocn.ne.jp

徳川家康公を御祭神としてお祀りする神社であり、御社殿は江戸時代初期の代表的な建造物で国宝です。博物館は歴代将軍に関する宝物を所蔵しています。



久能山東照宮

掛川観光ボランティアガイド「猫の手の会」 高天神城観光ボランティアガイドの会

地図：12ページ-2・3

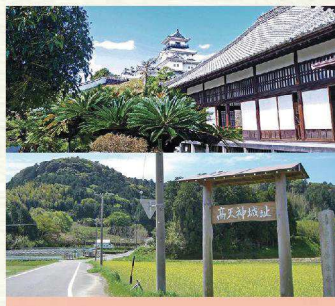
復元天守と重要文化財の御殿を持つ掛川城、堅固な堀や曲輪を持つ国指定史跡の高天神城跡をそれぞれの団体が案内します。高天神城跡の案内は原則土日祝日ですが、他の曜日でもご相談に応じます。



予約方法などくわしくは
掛川観光協会
ホームページの
「ボランティアガイド」
まで

問合せ先 掛川観光協会ビジターセンター
電話：0537-24-8711
FAX：0537-24-8701
Email: info@kakegawa-kankou.com

掛川城は、山内一豊により整備された近世城郭で、嘉永7年(1854)の地震倒壊後に再建された御殿が現存しています。高天神城跡は、徳川家康と武田信玄・勝頼の激しい争奪戦が有名な中世山城です。



掛川城／高天神城跡

天竜ふるさとガイドの会

地図：12ページ-9

国指定史跡の二俣城跡及び鳥羽山城跡など、浜松市の天竜地域の歴史・文化・自然を案内します。散策会や講座も開催しています。



鳥羽山城跡



予約方法などくわしくは
静岡県観光協会の
ホームページで
団体名を検索

問合せ先 電話・FAX：053-925-2843 (今村)
Email: tenryu_guide@yahoo.co.jp

天竜川に面した中世山城に、安土桃山時代の石垣が導入されています。また、二俣城には深い堀、鳥羽山城には庭園といった異なる特徴の城が並びます。



二俣城跡の天守台

二俣城跡及び鳥羽山城跡

旅路には特別な出会いがある

■ 新居宿史跡案内人の会



地図：12ページ-11

国の特別史跡である新居関跡は、全国で唯一現存する関所の建物を中心に、江戸時代の関所と交通や旅の歴史を今に伝える貴重な場となっています。平成13年(2001)の東海道400年祭を機に設立された同会は、新居関跡のガイドを行うことに加えて、まちの活性化に役立てようと、体験イベントやお祭り、学校への出前講座などに積極的に参加しています。

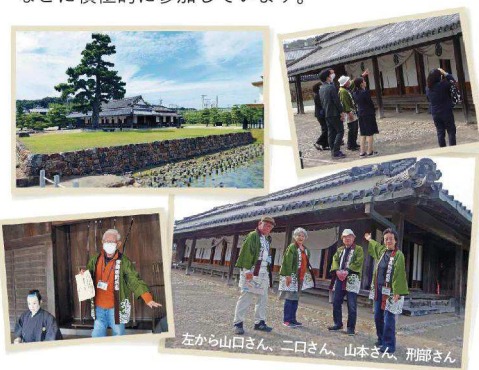


「関所という素晴らしい財産をもっと活用し、多くの人々が交流する場にしていきたいです。」という会員の山口耕司さん、刑部勝枝さんの言葉から、史跡とまちづくりへの熱い想いが伝わってきます。



休館日・入館料などくわしくは
湖西市のホームページで
「新居関所・史料館」
を検索

問合せ先 新居関所史料館
〒431-0302 湖西市新居町新居1227-5
電話：053-594-3615
Email：sekisyo@city.kosai.lg.jp



左から山口さん、二口さん、山本さん、刑部さん



江戸時代に設けられた東海道の中でも重要な関所で、浜名湖を渡船で往来する人や武器を厳しく監視していました。今は、現存する面番所と復元した周辺施設が公開され、併設の史料館とともに見学できます。

全国で唯一、建物が現存する関所跡

新居関跡

三島市ふるさとガイドの会

 地図：8ページ-12

日本遺産「箱根八里」を構成する国指定史跡の箱根旧街道の石畳道や山中城跡、まちを彩る三嶋大社や楽寿園など、三島市の文化財や観光名所を案内します。ウォーキングイベントも開催しています。



予約方法など
くわしくは
会のホームページまで

問合せ先 電話・FAX：055-981-7057

箱根旧街道は、江戸時代の東海道のなかで三島宿から東の「天下の険」と唄われた箱根山を越える長い坂道で、一里塚や石畳の道がのこされています。



箱根旧街道

旧五十嵐邸を考える会

 地図：10ページ-1

蒲原宿の街道沿いに建つ国登録有形文化財の旧五十嵐歯科医院で、来館者に邸内を案内しています。お楽しみ市やコンサート、伝統文化を伝える展示なども開催しています。



休館日・イベントなど
くわしくは
会のホームページまで

問合せ先 静岡市清水区蒲原三丁目23-3
電話：054-385-2023

街道沿いの町家を大正3年(1914)に歯科医院開業のため洋風を増改築した建造物です。町家の間取りを残しながら洋風にしたユニークな造形が特徴です。



旧五十嵐歯科医院

岡部町観光ボランティアの会

地図：10ページ-6

日本遺産「駿州の旅」を構成する国指定史跡の東海道宇津ノ谷峠越の周辺や藤枝市岡部のお堂、岡部宿の歴史を伝えるまち並みや松並木などを案内します。



予約方法など
くわしくは
静岡県観光協会の
ホームページで
団体名を検索

問合せ先 岡部総合案内所
電話・FAX：054-667-6060

静岡市と藤枝市岡部町との境に連なる山陵を越える東海道の峠道です。江戸時代には薄暗く怖いイメージから、歌舞伎の妖怪物の題材にもされました。



東海道宇津ノ谷峠越

磐田観光ボランティア「ふれあいガイドの会」

 地図：12ページ-5

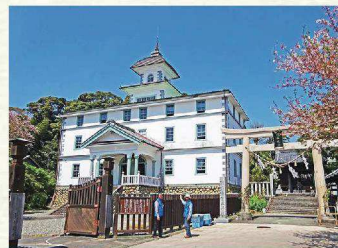
見付宿の歴史を伝える国指定史跡の旧見付学校附磐田文庫や見付天神のほか、遠江国分寺跡や府八幡宮など磐田市が誇る文化財を案内します。ウォーキングイベントも開催しています。



予約方法など
くわしくは
磐田市観光協会
ホームページの
「観光ボランティア」
まで

問合せ先 磐田市観光協会
電話・FAX：0538-33-1222

明治6年(1873)の開校の後、明治8年(1875)に建てられた現存する日本最古の木造擬洋風小学校舎があり、室内の展示を含めて歴史を伝えます。



旧見付学校

静岡県東部の歴史の案内人



1 下田観光まち歩きガイド

開国の舞台をはじめ下田の魅力をたくさん知っているガイドと一緒に「下田の歴史散歩」を案内します。

【問合せ先】

下田市観光協会
電話：0558-22-1531

予約方法などわたくしは
下田市観光協会ホームページの
「下田観光まち歩きガイド」へ



2 伊東自然歴史案内人会

【3ページに掲載】



3 熱海まち歩きガイドの会

熱海の魅力ある温泉の街や自然、歴史スポットを多彩なコースやフリープランで案内します。とくに市街地ガイドが人気です。

【問合せ先】

電話：090-1950-6632
FAX：0557-48-7273

予約方法などわたくしは
会のホームページまで



4 伊豆半島ジオガイド協会

「南から来た火山の贈りもの」伊豆半島ジオパークの自然と人々のつながりを楽しくわかりやすく案内するジオガイドの集まりです。

【問合せ先】伊豆市修善寺838-1

修善寺総合会館シオリア内
電話・FAX
：0558-74-5423

予約方法などわたくしは
会のホームページまで



5 伊豆の国歴史ガイドの会

【4ページに掲載】



6 伊豆の国 外国語ガイドの会

世界文化遺産「明治日本の産業革命遺産 製鉄・製鋼、造船、石炭産業」の構成資産である国指定史跡の葦山反射炉をはじめとした市内史跡を英語で案内します。

【問合せ先】伊豆の国市文化財課

電話：055-948-1428
FAX：055-948-1220

予約方法などわたくしは
伊豆の国市ホームページで
「葦山反射炉ガイド」を検索



7 江川邸

幕末まで代官を務め葦山反射炉の建造に取組んだ江川家の邸宅で、重要文化財の主屋（江川家住宅）などを案内します。案内の希望はお問合せください。

【問合せ先】伊豆の国市葦山葦山1番地
電話：055-940-2200
FAX：055-940-2201



休館日・入館料などくわしくは江川邸のホームページまで

8 願成就院

北条時政建立の歴史を持つ願成就院の拝観者に、運慶作の国宝5軀の仏像群をはじめとする文化財を案内します。案内の希望は団体拝観の場合はお問合せください。

【問合せ先】伊豆の国市寺家83-1
電話：055-949-7676
FAX：055-949-7681



休館日・拝観料などくわしくは願成就院のホームページまで

9 静岡県地学会東部支部

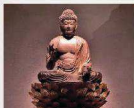
静岡県の東部を中心に地学の研究活動を行っている会員が、伊豆半島ジオパークの構成資産を案内するイベントを開催しています。

【問合せ先】電話：055-971-5471
くわしくは問合せ先まで（増島）

10 仏の里ボランティアガイド

かんなみ仏の里美術館の来館者に、重要文化財の阿弥陀如来と両脇侍像など所蔵・展示している仏像群を案内します。予約不要です。

【問合せ先】かんなみ仏の里美術館
函南町桑原89-1
電話：055-948-9330
FAX：055-978-0894



休館日・観覧料などくわしくは美術館のホームページまで

11 三嶋曆の会



国登録有形文化財の三嶋曆師の館で、鎌倉時代から明治初期まで普及した三嶋曆を作成していた河合家の家屋と関連資料の展示を案内します。入館無料、予約不要です。

【問合せ先】三嶋曆師の館
三島市大宮町2-5-17
電話：055-976-3088



休館日などくわしくは三島市観光Webで検索

12 三島市ふるさとガイドの会

【7ページに掲載】



13 富士山裾野ガイド協会

世界文化遺産「富士山—信仰の対象と芸術の源泉」の構成資産である須山浅間神社や須山口登山道をはじめ、裾野市を中心に文化財など豊富な観光資源を案内します。

【問合せ先】裾野市観光協会
電話：055-992-5005
FAX：055-992-7300
Email：susonokanko@ab.thn.ne.jp



予約方法などくわしくは裾野市観光協会ホームページの「富士山裾野ガイド協会」まで

14 御殿場ボランティアガイド協会

世界文化遺産である富士山の休養林を歩くハイキングコースや御殿場市内の名所、旧跡を巡るコース作りをして案内します。

【問合せ先】御殿場市観光協会内
電話：0550-83-4770
FAX：0550-82-2444
Email：taka3776yasu@gmail.com

予約方法などくわしくは問合せ先まで



富士山御殿場・はまね観光案内所

15 興国寺城を語る会・山城を楽しむ会

【5ページに掲載】

16 ぬまづ観光ボランティアガイド

沼津御用邸記念公園や千本浜公園、沼津港、沼津市街地の沼津城址、旧東海道、沼津兵学校などのコースを案内します。

【問合せ先】沼津観光協会
電話：055-964-1300
FAX：055-964-1301



予約方法などくわしくは会のホームページまで

17 富士市観光ボランティアガイドの会

花木と文化財が集まる広見公園、東海道の吉原宿、黄檗宗古刹の瑞林寺、日蓮ゆかりの実相寺など、富士市内の様々なコースを案内します。

【問合せ先】
FAX：050-6865-5980
Email：contact@fujii-kvg.jp
富士山観光交流ビューロー
電話：0545-64-3776



予約方法などくわしくは会のホームページまで

18 富士宮市観光ガイドボランティアの会

【2ページに掲載】



19 富士宮市富士山世界遺産ガイド

世界文化遺産「富士山—信仰の対象と芸術の源泉」の構成資産である山宮浅間神社、村山浅間神社、人穴富士講遺跡を土日祝日の10～15時に案内します。予約不要、案内の希望は各現地案内所まで。

【問合せ先】富士宮市富士山世界遺産課
電話：0544-22-1489

くわしくは富士宮市のホームページで検索



静岡県中部の歴史の案内人

1 旧五十嵐邸を考える会

【7ページに掲載】



2 静岡市観光

ボランティアガイド
駿府ウエイブ

【5ページに掲載】



3 登呂博物館ボランティア

博物館と国指定特別史跡の登呂遺跡で、復元した住居、倉庫、祭殿、水田などの弥生時代にまつわる案内をします。団体利用はお問合せください。

【問合せ先】静岡市立登呂博物館
静岡市駿河区登呂五丁目10番5号
電話：054-285-0476



くわしくは博物館のホームページまで



4 井伊直孝のふるさと ”中里倶楽部”

市指定文化財である井伊直孝産湯の井、若宮八幡宮など、焼津市内に残る井伊家ゆかりの史跡や歴史遺産を案内します。

【問合せ先】電話：054-628-4035

くわしくは問合せ先まで

(松永)



5 やいづ観光案内人の会

焼津の自然と歴史の魅力を伝統的建造物群がある花沢の里、浜通り、小泉八雲ゆかりの地の3コースの他、オリジナルコースを案内します。

【問合せ先】焼津市観光協会
Email : kankou@yaizu.gr.jp

電話：054-626-6266

FAX：054-626-6267

くわしくは焼津市観光協会のホームページの「やいづ観光案内人の会」へ



花沢の里めぐり

6 岡部町 観光ボランティアの会

【7ページに掲載】



岡部宿めぐり

7 柏屋ボランティアガイド

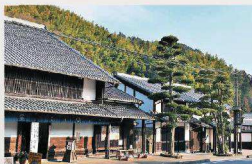
日本遺産の構成文化財である岡部宿大旅籠柏屋で、天保7年(1836)の建物と当時の旅籠の様子などがわかる展示物を案内します。予約不要、案内希望は受付まで。

【問合せ先】岡部宿大旅籠柏屋

藤枝市岡部町岡部817

電話：054-667-0018

休館日・入館料などくわしくは藤枝市ホームページで「岡部宿大旅籠柏屋」を検索



8 博物館ボランティア

藤枝の原始から近現代までの歴史を学ぶことのできる藤枝市郷土博物館・文学館で、土日祝日に展示の案内をしています。

【問合せ先】藤枝市郷土博物館・文学館

藤枝市若王子500

電話：054-645-1100

開館時間・入館料などくわしくは藤枝市ホームページで「郷土博物館・文学館」を検索



9 ふじえだ観光案内人の会

東海道藤枝宿を中心に神社やお寺などの歴史、自然とふれ合う体験など、藤枝の魅力を案内します。

【問合せ先】藤枝市観光協会

藤枝市駅前2-7-26 2階

電話：054-645-2500



予約方法などくわしくは藤枝市観光協会ホームページの「ふじえだ観光案内人」へ

10 染飯千貫保存会

戦国時代から東海道の名物だった「染飯」や江戸時代の史跡「千貫堤」などに関する展示物を案内します。

【問合せ先】千貫堤・瀬戸染飯伝承館

藤枝市下青島1006-3

電話：054-646-0050



休館日などくわしくは藤枝市ホームページで検索「千貫堤・瀬戸染飯伝承館」へ

11 くのおき未来の会

【3ページに掲載】



佐澤薬師堂

12 大鐘家住宅

重要文化財の主屋と長屋門をもつ大鐘家で、江戸時代の庄屋建物と四季の花々が楽しめる庭園を案内します。案内希望は電話もしくは受付で申し出てください。

【問合せ先】牧之原市片浜1032

電話：0548-52-4277

開館時間・入館料などくわしくは大鐘家のホームページまで



静岡県西部の歴史の案内人

1 御前崎市ウミガメ保護監視委員会

【3 ページに掲載】



御前崎市教育委員会提供



2 高天神城観光ボランティアガイドの会

【5ページに掲載】



高天神城跡を望む

3 掛川観光ボランティアガイド「猫の手」の会

【5ページに掲載】



掛川城

4 森町観光ボランティアガイド

豊かな自然や歴史のある寺社仏閣、伝統工芸など魅力いっぱいの森町について、皆さんと楽しく会話をしながら案内します。

【問合せ先】森町観光協会（町産業課内）

電話：0538-85-6316

FAX：0538-85-5259

Email：kanko@town.shizuoka-mori.lg.jp

予約方法などくわしくは森町観光協会ホームページの「森町さんぽ」から「観光ボランティアガイド」へ



5 磐田観光ボランティア「ふれあいガイドの会」

【7ページに掲載】



二俣城跡

6 みんなと倶楽部・掛塚

江戸時代から明治にかけて繁栄した掛塚湊の廻船問屋だった旧津倉邸を定期的に公開するほか、磐田市掛塚の文化財を案内しています。

【問合せ先】電話：090-7679-4769

くわしくは問合せ先まで（名倉）



旧津倉家住宅

7 遠州山辺の道の会

【3ページに掲載】

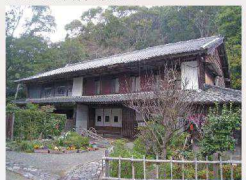


8 鹿島田代家交流振興会

江戸時代に天竜川の舟運を担った田代家の住宅で、国登録有形文化財の主屋と舟運資料を土日祝日の10～16時に公開しています。予約不要、案内希望は受付まで。

【問合せ先】電話：053-925-7006

くわしくは問合せ先まで



10 浜松観光ボランティアガイドの会

浜松のまちのシンボルである徳川家康が築城した浜松城とともに、浜松まつり会館、犀ヶ崖資料館、浜松駅で案内活動をしています。ウォークイベントも開催しています。

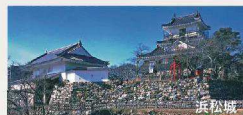
【問合せ先】

浜松市中区元城町100-2 浜松城内

電話：053-456-1303

Email:mail@hama-svlg.jp

予約方法などくわしくは会のホームページ「はままつ案内」まで



浜松城

11 新居宿史跡案内人の会

【6ページに掲載】



12 新居まちネット・新居古里ガイドの会

国登録有形文化財の芸妓置屋小松楼を公開した小松楼まちづくり交流館を拠点にして、新居宿や近隣の宿場を結び街道、今切渡船の案内をしています。

【問合せ先】小松楼まちづくり交流館

湖西市新居町新居1190-3

電話・FAX：053-594-0540

Email：temari@a-machinet.org



予約方法などくわしくは会のホームページまで



13 白須賀宿歴史拠点施設運営協議会

「おんやど白須賀」で、東海道の白須賀宿と潮見坂、宝永4年(1707)の津波に関する展示を案内します。入館無料、案内希望は受付まで。

【問合せ先】おんやど白須賀

湖西市白須賀900

電話：053-579-1777

くわしくは湖西市ホームページ「おんやど白須賀」を検索





東アジア
文化都市
2023静岡県
Culture City of East Asia
2023 SHIZUOKA



静岡県では、ふじのくにの多彩な文化財の
情報と魅力を発信しています。

○ しずおか文化財ナビ

静岡県内の国・県指定文化財870件超
のデータベース



○ 動画で親しむ「しずおかけんの文化財」

文化財の基礎知識や静岡県内の文化財
について紹介する動画シリーズ



○ 静岡県内の無形民俗文化財動画

静岡県内の国・県指定の無形民俗文化財
を紹介する動画



○ 地域と未来へつなぐ静岡県の文化財

地域の活動によって守り、伝えられてい
る静岡県の文化財を紹介する動画



○ しずおか文化財めぐり
～やっておきたい10のこと～

10個の体験テーマごとに厳選した文化財
をめぐる動画



○ しずおか遺産

静岡県が認定する県内の文化財群による
魅力的な歴史文化のストーリー



しずおか遺産
SHIZUOKA HERITAGE

ホームページ



Instagram



YouTube



静岡県

静岡県スポーツ・文化観光部文化局文化財課

〒420-8601 静岡県静岡市葵区追手町9-6

電話：054-221-2554

2023年 第2版