

（第1面）

産業廃棄物処理計画書

2024年 06月 28日

静岡県知事殿

提出者

住所 静岡県裾野市富沢394-1

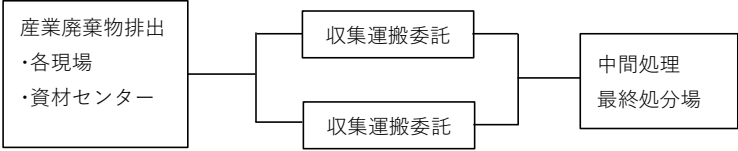
氏名 渡辺建設株式会社

渡辺 正高

（法人にあつては、名称及び代表者の氏名）

電話番号 055 - 992 - 0030

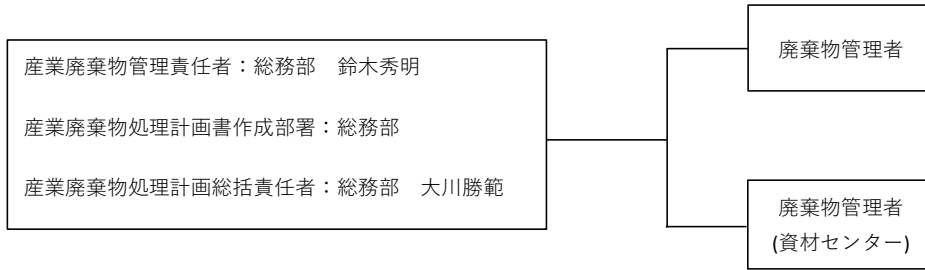
廃棄物の処理及び清掃に関する法律第12条第9項の規定に基づき、産業廃棄物の減量その他その処理に関する計画を作成したので、提出します。

| | | | |
|--------------------------|--|-----|---------|
| 事業場の名称 | 渡辺建設株式会社 | | |
| 事業場の所在地 | 静岡県 | 裾野市 | 富沢394-1 |
| 計画期間 | 令和6年4月1日～令和7年3月31日 | | |
| 当該事業場において現に行っている事業に関する事項 | | | |
| ① 事業の種類 | 総合工事業 | | |
| ② 事業の規模 | 完工高 4,060,604,762円 | | |
| ③ 従業員数 | 62名 | | |
| ④ 産業廃棄物の一連の処理の工程 | 下記フロー図のとおり  | | |

産業廃棄物の処理に係る管理体制に関する事項

(管理体制図)

下記フロー図のとおり



産業廃棄物の排出の抑制に関する事項

| ①現状 | 【前年度（令和 5年度）実績】 | |
|-----|---|--------------|
| | 産業廃棄物の種類 | 排出量 |
| | 建設混合廃棄物 | 830.564 t |
| | コンクリート破片 | 11,565.540 t |
| | アスファルト・コンクリート破片 | 564.980 t |
| | ガラスくず、コンクリートくず及び陶磁器くず | 27.080 t |
| | 金属くず | 77.476 t |
| | 紙くず | 1.800 t |
| | 石膏ボード | 43.195 t |
| | 廃プラスチック類 | 36.790 t |
| | 木くず | 652.655 t |
| | がれき類（工作物の新築、改築又は除去に伴って生じた不要物） | 178.238 t |
| | 建設工事の繊維くず | 2.814 t |
| | 建設汚泥（残土を除く） | 0.124 t |
| | 蛍光灯 | 0.075 t |
| | 石綿含有産業廃棄物 | 31.226 t |
| | (これまで実施した取組) 昨年同様、各現場毎で分別収集やごみの削減に取り組んでおりますが、受注案件の減少があつてか、全体の排出量は昨年より減少しました。その中でも、大型案件や土木工事の受注によりコンクリート破片と木くずについては排出が多い結果となりました。 | |

| | | |
|----------------|--|--------------|
| ②計画 | 【目標】 | |
| | 産業廃棄物の種類 | 排出量 |
| | 建設混合廃棄物 | 822.258 t |
| | コンクリート破片 | 11,449.885 t |
| | アスファルト・コンクリート破片 | 541.510 t |
| | ガラスくず、コンクリートくず及び陶磁器くず | 26.809 t |
| | 金属くず | 76.701 t |
| | 紙くず | 1.782 t |
| | 石膏ボード | 42.763 t |
| | 廃プラスチック類 | 36.422 t |
| | 木くず | 646.128 t |
| | がれき類（工作物の新築、改築又は除去に伴って生じた不要物） | 178.455 t |
| | 建設工事の繊維くず | 2.785 t |
| | 建設汚泥（残土を除く） | 0.122 t |
| | 蛍光灯 | 0.074 t |
| | 石綿含有産業廃棄物 | 30.913 t |
| | <p>（今後実施する予定の取組）</p> <p>案件の受注量により排出量の増減は出ますが、各産業廃棄物の排出量を、それぞれ前年比1%削減を目標とします。がれき類、コンクリートがら、アスファルトがら等再利用可能なものについては、建設資材等として再利用する計画を各現場にて立てて行く予定です。併せて、優良認定処理業者への処理委託も推奨していきます。</p> | |
| 産業廃棄物の分別に関する事項 | | |
| ①現状 | <p>（分別している産業廃棄物の種類及び分別に関する取組）</p> <p>金属、木くず、紙くず、石膏ボード、混合廃棄物については現場及び資材センターにて種類別にコンテナボックスを設置して、分別収集を行っております。</p> | |
| ②計画 | <p>（今後分別する予定の産業廃棄物の種類及び分別に関する取組）</p> <p>上記の分別については、今後も継続して行っていきます、また、更にわかりやすくするために、イラスト入りマグネットを設置して視覚的にわかるようにしていきます。</p> | |

自ら行う産業廃棄物の再生利用に関する事項

| | | 【前年度（令和 5年度）実績】 | |
|-----|--|---------------------------------|-----------------------|
| | | 産業廃棄物の種類 | 自ら再生利用を行った 産業廃棄物の量 |
| ①現状 | | 建設混合廃棄物 | 0.000 t |
| | | コンクリート破片 | 0.000 t |
| | | アスファルト・コンクリート破片 | 0.000 t |
| | | ガラスくず、コンクリートくず及び陶磁器くず | 0.000 t |
| | | 金属くず | 0.000 t |
| | | 紙くず | 0.000 t |
| | | 石膏ボード | 0.000 t |
| | | 廃プラスチック類 | 0.000 t |
| | | 木くず | 0.000 t |
| | | がれき類（工作物の新築、改築又は除去に伴って生じた不要物） | 0.000 t |
| | | 建設工事の繊維くず | 0.000 t |
| | | 建設汚泥（残土を除く） | 0.000 t |
| | | 蛍光灯 | 0.000 t |
| | | 石綿含有産業廃棄物 | 0.000 t |
| | | （これまでに実施した取組） 自らの再生利用はありません。 | |
| ②計画 | | 【目標】 | |
| | | 産業廃棄物の種類 | 自ら再生利用を行う 産業廃棄物の量 |
| | | 建設混合廃棄物 | 0.000 t |
| | | コンクリート破片 | 0.000 t |
| | | アスファルト・コンクリート破片 | 0.000 t |
| | | ガラスくず、コンクリートくず及び陶磁器くず | 0.000 t |
| | | 金属くず | 0.000 t |
| | | 紙くず | 0.000 t |
| | | 石膏ボード | 0.000 t |
| | | 廃プラスチック類 | 0.000 t |

| | |
|---|---------|
| 木くず | 0.000 t |
| がれき類（工作物の新築、改築又は除去に伴って生じた不要物） | 0.000 t |
| 建設工事の繊維くず | 0.000 t |
| 建設汚泥（残土を除く） | 0.000 t |
| 蛍光灯 | 0.000 t |
| 石綿含有産業廃棄物 | 0.000 t |
| （今後実施する予定の取組） 今後も、自ら再生利用を行う予定はありません。 | |

自ら行う産業廃棄物の中間処理に関する事項

| | | | |
|-----|---------------------------------|------------------|----------------------|
| ①現状 | 【前年度（令和 5 年度）実績】 | | |
| | 産業廃棄物の種類 | 自ら熱回収を行った産業廃棄物の量 | 自ら中間処理により減量した産業廃棄物の量 |
| | 建設混合廃棄物 | 0.000 t | 0.000 t |
| | コンクリート破片 | 0.000 t | 0.000 t |
| | アスファルト・コンクリート破片 | 0.000 t | 0.000 t |
| | ガラスくず、コンクリートくず及び陶磁器くず | 0.000 t | 0.000 t |
| | 金属くず | 0.000 t | 0.000 t |
| | 紙くず | 0.000 t | 0.000 t |
| | 石膏ボード | 0.000 t | 0.000 t |
| | 廃プラスチック類 | 0.000 t | 0.000 t |
| | 木くず | 0.000 t | 0.000 t |
| | がれき類（工作物の新築、改築又は除去に伴って生じた不要物） | 0.000 t | 0.000 t |
| | 建設工事の繊維くず | 0.000 t | 0.000 t |
| | 建設汚泥（残土を除く） | 0.000 t | 0.000 t |
| | 蛍光灯 | 0.000 t | 0.000 t |
| | 石綿含有産業廃棄物 | 0.000 t | 0.000 t |
| | （これまでに実施した取組） 自らの中間処理はありません。 | | |

| | | | |
|-----|---|---------------------|--------------------------|
| ②計画 | 【目標】 | | |
| | 産業廃棄物の種類 | 自ら熱回収を行う 産業廃棄物の量 | 自ら中間処理により減量する 産業廃棄物の量 |
| | 建設混合廃棄物 | 0.000 t | 0.000 t |
| | コンクリート破片 | 0.000 t | 0.000 t |
| | アスファルト・コンクリート破片 | 0.000 t | 0.000 t |
| | ガラスくず、コンクリートくず及び陶磁器くず | 0.000 t | 0.000 t |
| | 金属くず | 0.000 t | 0.000 t |
| | 紙くず | 0.000 t | 0.000 t |
| | 石膏ボード | 0.000 t | 0.000 t |
| | 廃プラスチック類 | 0.000 t | 0.000 t |
| | 木くず | 0.000 t | 0.000 t |
| | がれき類（工作物の新築、改築又は除去に伴って生じた不要物） | 0.000 t | 0.000 t |
| | 建設工事の繊維くず | 0.000 t | 0.000 t |
| | 建設汚泥（残土を除く） | 0.000 t | 0.000 t |
| | 蛍光灯 | 0.000 t | 0.000 t |
| | 石綿含有産業廃棄物 | 0.000 t | 0.000 t |
| | （今後実施する予定の取組） 今後も、自ら中間処理を行う予定はありません。 | | |

(第4面)

自ら行う産業廃棄物の埋立処分又は海洋投入処分に関する事項

| ①現状 | 【前年度（令和 5年度）実績】 | |
|-----|---|---------------------------|
| | 産業廃棄物の種類 | 自ら埋立処分又は海洋投入処分を行った産業廃棄物の量 |
| | 建設混合廃棄物 | 0.000 t |
| | コンクリート破片 | 0.000 t |
| | アスファルト・コンクリート破片 | 0.000 t |
| | ガラスくず、コンクリートくず及び陶磁器くず | 0.000 t |
| | 金属くず | 0.000 t |
| | 紙くず | 0.000 t |
| | 石膏ボード | 0.000 t |
| | 廃プラスチック類 | 0.000 t |
| | 木くず | 0.000 t |
| | がれき類（工作物の新築、改築又は除去に伴って生じた不要物） | 0.000 t |
| | 建設工事の繊維くず | 0.000 t |
| | 建設汚泥（残土を除く） | 0.000 t |
| | 蛍光灯 | 0.000 t |
| | 石綿含有産業廃棄物 | 0.000 t |
| | （これまでに実施した取組） 自らの埋め立て及び海洋投入処分はありません。 | |

| | | |
|-----|---|--------------------------|
| ②計画 | 【目標】 | |
| | 産業廃棄物の種類 | 自ら埋立処分又は海洋投入処分を行う産業廃棄物の量 |
| | 建設混合廃棄物 | 0.000 t |
| | コンクリート破片 | 0.000 t |
| | アスファルト・コンクリート破片 | 0.000 t |
| | ガラスくず、コンクリートくず及び陶磁器くず | 0.000 t |
| | 金属くず | 0.000 t |
| | 紙くず | 0.000 t |
| | 石膏ボード | 0.000 t |
| | 廃プラスチック類 | 0.000 t |
| | 木くず | 0.000 t |
| | がれき類（工作物の新築、改築又は除去に伴って生じた不要物） | 0.000 t |
| | 建設工事の繊維くず | 0.000 t |
| | 建設汚泥（残土を除く） | 0.000 t |
| | 蛍光灯 | 0.000 t |
| | 石綿含有産業廃棄物 | 0.000 t |
| | （今後実施する予定の取組） 今後も自らの埋め立て及び海洋投入処分を行う予定はありません。 | |

産業廃棄物の処理の委託に関する事項

| ①現状 | 【前年度（令和 5 年度）実績】 | | | | | |
|-----|---|---|------------|-------|-------|------------|
| | 産業廃棄物の種類 | ①優良認定処理業者への処理委託量 ②再生利用業者への処理委託量 ③認定熱回収業者への処理委託量 ④認定熱回収業者以外の熱回収を行う業者への処理委託量 | | | | 全処理委託量 (t) |
| | | ① (t) | ② (t) | ③ (t) | ④ (t) | |
| | 建設混合廃棄物 | 183.840 | 0.026 | 0.000 | 0.000 | 183.866 |
| | コンクリート破片 | 912.268 | 11,565.540 | 0.000 | 0.000 | 12,477.808 |
| | アスファルト・コンクリート破片 | 419.590 | 522.980 | 0.000 | 0.000 | 942.570 |
| | ガラスくず、コンクリートくず及び陶磁器くず | 15.400 | 18.500 | 0.000 | 0.000 | 33.900 |
| | 金属くず | 13.384 | 77.478 | 0.000 | 0.000 | 90.862 |
| | 紙くず | 1.800 | 1.650 | 0.000 | 0.000 | 3.450 |
| | 石膏ボード | 30.120 | 15.800 | 0.000 | 0.000 | 45.920 |
| | 廃プラスチック類 | 169.250 | 2.995 | 0.000 | 0.000 | 172.245 |
| | 木くず | 164.420 | 134.820 | 0.000 | 0.000 | 299.240 |
| | がれき類（工作物の新築、改築又は除去に伴って生じた不要物） | 104.084 | 57.890 | 0.000 | 0.000 | 161.974 |
| | 建設工事の繊維くず | 1.044 | 0.463 | 0.000 | 0.000 | 1.507 |
| | 建設汚泥（残土を除く） | 0.003 | 0.121 | 0.000 | 0.000 | 0.124 |
| | 蛍光灯 | 0.004 | 0.000 | 0.000 | 0.000 | 0.004 |
| | 石綿含有産業廃棄物 | 1.184 | 0.000 | 0.000 | 0.000 | 1.184 |
| | （これまでに実施した取組） 処理委託については、優良認定処理業者も含めて処理を委託しております。 再生可能な資材については、再生利用業者へ運搬し、再生処理の依頼を行っております。 | | | | | |

| 産業廃棄物の種類 | 【目標】 | | | | |
|-------------------------------|----------|------------|----------|----------|---------------|
| | ① (t) | ② (t) | ③ (t) | ④ (t) | 全処理委託量 (t) |
| 建設混合廃棄物 | 182.000 | 0.026 | 0.000 | 0.000 | 182.026 |
| コンクリート破片 | 903.145 | 11,446.885 | 0.000 | 0.000 | 12,350.030 |
| アスファルト・コンクリート破片 | 415.384 | 517.750 | 0.000 | 0.000 | 933.134 |
| ガラスくず、コンクリートくず及び陶磁器くず | 15.246 | 18.315 | 0.000 | 0.000 | 33.561 |
| 金属くず | 13.201 | 76.703 | 0.000 | 0.000 | 89.904 |
| 紙くず | 1.782 | 1.634 | 0.000 | 0.000 | 3.416 |
| 石膏ボード | 29.819 | 15.642 | 0.000 | 0.000 | 45.461 |
| 廃プラスチック類 | 167.558 | 2.965 | 0.000 | 0.000 | 170.523 |
| 木くず | 162.776 | 133.472 | 0.000 | 0.000 | 296.248 |
| がれき類（工作物の新築、改築又は除去に伴って生じた不要物） | 103.043 | 57.311 | 0.000 | 0.000 | 160.354 |
| 建設工事の繊維くず | 1.034 | 0.459 | 0.000 | 0.000 | 1.493 |
| 建設汚泥（残土を除く） | 0.002 | 0.119 | 0.000 | 0.000 | 0.121 |
| 蛍光灯 | 0.003 | 0.000 | 0.000 | 0.000 | 0.003 |
| 石綿含有産業廃棄物 | 1.172 | 0.000 | 0.000 | 0.000 | 1.172 |

②計画

| | | |
|--------|--|---|
| | | <p>(今後実施する予定の取組)</p> <p>これまで通り、優良認定処分業者への処理委託を各現場及び資材センターに推進していく予定です。</p> <p>また、再生利用が可能なものについては、再生利用事業者への処理委託を依頼していく予定です。</p> |
| ※事務処理欄 | | |

(第6面)

備考

- 1 前年度の産業廃棄物の発生量が1,000トン以上の事業場ごとに1枚作成すること。
- 2 当該年度の6月30日までに提出すること。
- 3 「当該事業場において現に行っている事業に関する事項」の欄は、以下に従って記入すること。
 - (1)①欄には、日本標準産業分類の区分を記入すること。
 - (2)②欄には、製造業の場合における製造品出荷額（前年度実績）、建設業の場合における元請完成工事高（前年度実績）、医療機関の場合における病床数（前年度末時点）等の業種に応じ事業規模が分かるような前年度の実績を記入すること。
 - (3)④欄には、当該事業場において生ずる産業廃棄物についての発生から最終処分が終了するまでの一連の処理の工程（当該処理を委託する場合は、委託の内容を含む。）を記入すること。
- 4 「自ら行う産業廃棄物の中間処理に関する事項」の欄には、産業廃棄物の種類ごとに、自ら中間処理を行うに際して熱回収を行った場合における熱回収を行った産業廃棄物の量と、自ら中間処理を行うことによって減量した量について、前年度の実績、目標及び取組を記入すること。
- 5 「産業廃棄物の処理の委託に関する事項」の欄には、産業廃棄物の種類ごとに、全処理委託量を記入するほか、その内数として、優良認定処理業者（廃棄物の処理及び清掃に関する法律施行令第6条の11第2号に該当する者）への処理委託量、処理業者への再生利用委託量、認定熱回収施設設置者（廃棄物の処理及び清掃に関する法律第15条の3の3第1項の認定を受けた者）である処理業者への焼却処理委託量及び認定熱回収施設設置者以外の熱回収を行っている処理業者への焼却処理委託量について、前年度実績、目標及び取組を記入すること。
- 6 それぞれの欄に記入すべき事項の全てを記入することができないときは、当該欄に「別紙のとおり」と記入し、当該欄に記入すべき内容を記入した別紙を添付すること。また、産業廃棄物の種類が3以上あるときは、前年度実績及び目標の欄に「別紙のとおり」と記入し、当該欄に記入すべき内容を記入した別紙を添付すること。また、それぞれの欄に記入すべき事項がないときは、「一」を記入すること。
- 7 ※欄は記入しないこと。