

様式第二号の八（第八条の四の五関係）

（第1面）

産業廃棄物処理計画書

令和 6年 6月 26日

静岡県知事

鈴木 康友 殿

提出者

住 所 静岡県田方郡函南町仁田13-9

氏 名 菅沼建設株式会社

代表取締役 菅 沼 敬 夫

電話番号 055-978-4188

廃棄物の処理及び清掃に関する法律第12条第9項の規定に基づき、産業廃棄物の減量その他その処理に関する計画を作成したので、提出します。

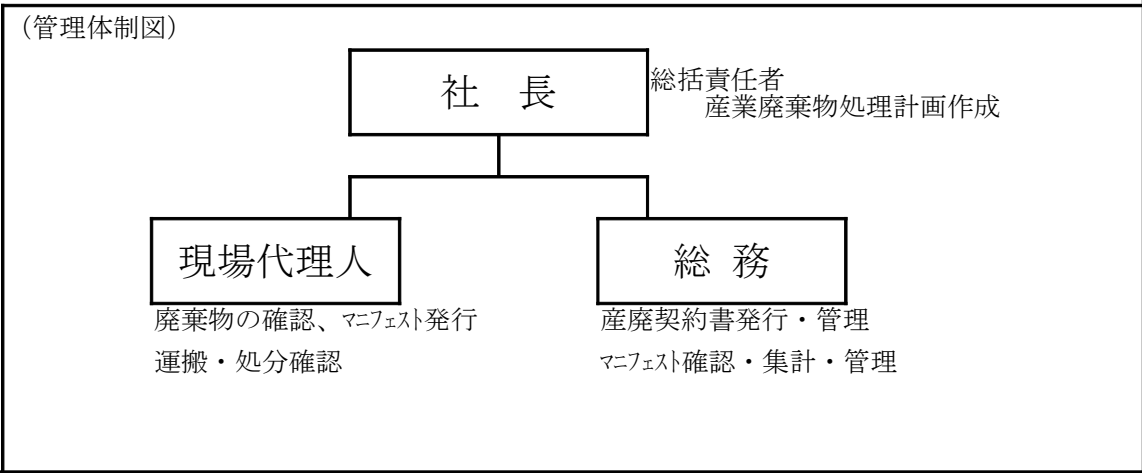
事業場の名称	菅沼建設株式会社
事業場の所在地	静岡県田方郡函南町仁田13-9
計画期間	45383 ～ 45747

当該事業場において現に行っている事業に関する事項

①事業の種類	総合工事業
②事業の規模	373,406千円
③従業員数	18名
④産業廃棄物の一連の処理の工程	<pre>             graph LR             A[工事現場] --&gt; B[がれき類]             A --&gt; C[木くず]             A --&gt; D[廃プラスチック類]             A --&gt; E[汚泥]             A --&gt; F[建設混合廃棄物]             B --&gt; G[中間処理施設]             C --&gt; G             D --&gt; G             E --&gt; G             F --&gt; G             G --&gt; H[再利用]             G --&gt; I[最終処分]             </pre>

（日 本 生 産 規 格 A 列 4 番）

産業廃棄物の処理に係る管理体制に関する事項



産業廃棄物の排出の抑制に関する事項

①現状	【前年度（令和5年度）実績】		
	産業廃棄物の種類	別紙のとおり	
	排出量	1278.54 t	t
	(これまでに実施した取組) 発注者の設計書に基づき、計画・発生量の抑制・再利用を行っている。		
②計画	【目標】		
	産業廃棄物の種類	別紙のとおり	
	排出量	822.5 t	t
	(今後実施する予定の取組) 分別の促進、減量化に努める。		

産業廃棄物の分別に関する事項

①現状	(分別している産業廃棄物の種類及び分別に関する取組) 建設混合廃棄物について、処分又は再利用の分別を徹底し、排出量の抑制に努める。
②計画	(今後分別する予定の産業廃棄物の種類及び分別に関する取組) 引き続き分別を強化し、抑制に努める。

自ら行う産業廃棄物の再生利用に関する事項			
①現状	【前年度（令和5年度）実績】		
	産業廃棄物の種類	—	—
	自ら再生利用を行った産業廃棄物の量	— t	— t
	(これまでに実施した取組)		
②計画	【目標】		
	産業廃棄物の種類	—	—
	自ら再生利用を行う産業廃棄物の量	— t	— t
	(今後実施する予定の取組)		
自ら行う産業廃棄物の中間処理に関する事項			
①現状	【前年度（令和5年度）実績】		
	産業廃棄物の種類	—	—
	自ら熱回収を行った産業廃棄物の量	— t	— t
	自ら中間処理により減量した産業廃棄物の量	— t	— t
(これまでに実施した取組)			
②計画	【目標】		
	産業廃棄物の種類	—	—
	自ら熱回収を行う産業廃棄物の量	— t	— t
	自ら中間処理により減量する産業廃棄物の量	— t	— t
(今後実施する予定の取組)			

## (第4面)

自ら行う産業廃棄物の埋立処分又は海洋投入処分に関する事項			
①現状	【前年度（令和5年度）実績】		
	産業廃棄物の種類	—	—
	自ら埋立処分又は海洋投入処分を行った産業廃棄物の量	— t	— t
	(これまでに実施した取組)		
②計画	【目標】		
	産業廃棄物の種類	—	—
	自ら埋立処分又は海洋投入処分を行う産業廃棄物の量	— t	— t
	(今後実施する予定の取組)		
産業廃棄物の処理の委託に関する事項			
①現状	【前年度（令和5年度）実績】		
	産業廃棄物の種類	別紙のとおり	
	全処理委託量	1278.54 t	t
	優良認定処理業者への処理委託量	281.64 t	t
	再生利用業者への処理委託量	1278.54 t	t
	認定熱回収業者への処理委託量	0 t	t
	認定熱回収業者以外の熱回収を行う業者への処理委託量	0 t	t
(これまでに実施した取組)			
<ul style="list-style-type: none"> <li>・委託契約書の適切な締結 <ul style="list-style-type: none"> <li>・認定処理業者への委託</li> <li>・マニフェストの発行・処理</li> </ul> </li> </ul>			

②計画	【目標】			
	産業廃棄物の種類	別紙のとおり		
	全処理委託量	822.5	t	t
	優良認定処理業者への処理委託量	2.5	t	t
	再生利用業者への処理委託量	822.5	t	t
	認定熱回収業者への処理委託量	0	t	t
	認定熱回収業者以外の熱回収を行う業者への処理委託量	0	t	t
	<p>(今後実施する予定の取組)</p> <p>受注工事の内容により発生量、廃棄物の種類は変化するが、適切な処理を行う。また、産業廃棄物のリサイクルの観点から、分別を確実にを行う。(有価物の仕分け、分別含む)</p>			
※事務処理欄				

備考

- 1 前年度の産業廃棄物の発生量が1,000トン以上の事業場ごとに1枚作成すること。
- 2 当該年度の6月30日までに提出すること。
- 3 「当該事業場において現に行っている事業に関する事項」の欄は、以下に従って記入すること。
  - (1)①欄には、日本標準産業分類の区分を記入すること。
  - (2)②欄には、製造業の場合における製造品出荷額（前年度実績）、建設業の場合における元請完成工事高（前年度実績）、医療機関の場合における病床数（前年度末時点）等の業種に応じ事業規模が分かるような前年度の実績を記入すること。
  - (3)④欄には、当該事業場において生ずる産業廃棄物についての発生から最終処分が終了するまでの一連の処理の工程（当該処理を委託する場合は、委託の内容を含む。）を記入すること。
- 4 「自ら行う産業廃棄物の中間処理に関する事項」の欄には、産業廃棄物の種類ごとに、自ら中間処理を行うに際して熱回収を行った場合における熱回収を行った産業廃棄物の量と、自ら中間処理を行うことによって減量した量について、前年度の実績、目標及び取組を記入すること。
- 5 「産業廃棄物の処理の委託に関する事項」の欄には、産業廃棄物の種類ごとに、全処理委託量を記入するほか、その内数として、優良認定処理業者（廃棄物の処理及び清掃に関する法律施行令第6条の11第2号に該当する者）への処理委託量、処理業者への再生利用委託量、認定熱回収施設設置者（廃棄物の処理及び清掃に関する法律第15条の3の3第1項の認定を受けた者）である処理業者への焼却処理委託量及び認定熱回収施設設置者以外の熱回収を行っている処理業者への焼却処理委託量について、前年度実績、目標及び取組を記入すること。
- 6 それぞれの欄に記入すべき事項の全てを記入することができないときは、当該欄に「別紙のとおり」と記入し、当該欄に記入すべき内容を記入した別紙を添付すること。また、産業廃棄物の種類が3以上あるときは、前年度実績及び目標の欄に「別紙のとおり」と記入し、当該欄に記入すべき内容を記入した別紙を添付すること。また、それぞれの欄に記入すべき事項がないときは、「一」を記入すること。
- 7 ※欄は記入しないこと。

産業廃棄物処理計画書(別紙)

項目 廃棄物の種類		産業廃棄物の排出の抑制		自ら行う産業廃棄物の再生利用		自ら行う産業廃棄物の中間処理		自ら行う産業廃棄物の埋立処分・海洋投入処分		産業廃棄物の処理の委託									
		現状 (R5)	計画 (R6)	現状 (R5)	計画 (R6)	現状 (R5)	計画 (R6)	現状 (R5)	計画 (R6)	現状(令和5年度)					計画(令和6年度)				
										全処理委託量	優良認定処理業者への委託量	再生処理業者への委託量	認定熱回収業者への委託量	認定熱回収業者以外の熱回収を行う業者への委託量	全処理委託量	優良認定処理業者への委託量	再生処理業者への委託量	認定熱回収業者への委託量	認定熱回収業者以外の熱回収を行う業者への委託量
大分類	小分類																		
汚泥		270.30	0.00	0.00	0.00	0.00	0.00	0.00	0.00	270.30	270.30	270.30	0.00	0.00	0.00	0.00	0.00	0.00	0.00
廃プラスチック類		10.03	0.50	0.00	0.00	0.00	0.00	0.00	0.00	10.03	0.40	10.03	0.00	0.00	0.50	0.50	0.50	0.00	0.00
木くず	伐採材・伐根材	85.25	20.00	0.00	0.00	0.00	0.00	0.00	0.00	85.25	0.00	85.25	0.00	0.00	20.00	0.00	20.00	0.00	0.00
がれき類	コンクリート破片	641.34	500.00	0.00	0.00	0.00	0.00	0.00	0.00	641.34	0.00	641.34	0.00	0.00	500.00	0.00	500.00	0.00	0.00
	アスファルト・コンクリート破片	215.08	300.00	0.00	0.00	0.00	0.00	0.00	0.00	215.08	0.00	215.08	0.00	0.00	300.00	0.00	300.00	0.00	0.00
建設混合廃棄物	安定型建設混合廃棄物	2.03	1.00	0.00	0.00	0.00	0.00	0.00	0.00	2.03	1.04	2.03	0.00	0.00	1.00	1.00	1.00	0.00	0.00
	管理型建設混合廃棄物	2.60	1.00	0.00	0.00	0.00	0.00	0.00	0.00	2.60	2.60	2.60	0.00	0.00	1.00	1.00	1.00	0.00	0.00
ガラス・コンガラ・陶磁器くず	ガラスくず	2.12	0.00	0.00	0.00	0.00	0.00	0.00	0.00	2.12	0.30	2.12	0.00	0.00	0.00	0.00	0.00	0.00	0.00
	陶磁器くず	38.73	0.00	0.00	0.00	0.00	0.00	0.00	0.00	38.73	0.00	38.73	0.00	0.00	0.00	0.00	0.00	0.00	0.00
石綿含有産業廃棄物		10.31	0.00	0.00	0.00	0.00	0.00	0.00	0.00	10.31	7.00	10.31	0.00	0.00	0.00	0.00	0.00	0.00	0.00
特定有害産業廃棄物	廃石綿等(飛散性)	0.75	0.00	0.00	0.00	0.00	1.00	0.00	0.00	0.75	0.00	0.75	0.00	0.00	0.00	0.00	0.00	0.00	0.00
		1278.54	822.50	0.00	0.00	0.00	1.00	0.00	0.00	1278.54	281.64	1278.54	0.00	0.00	822.50	2.50	822.50	0.00	0.00