

## 2 県中部の富士山が望める桜名所(富士山静岡空港～静岡市)

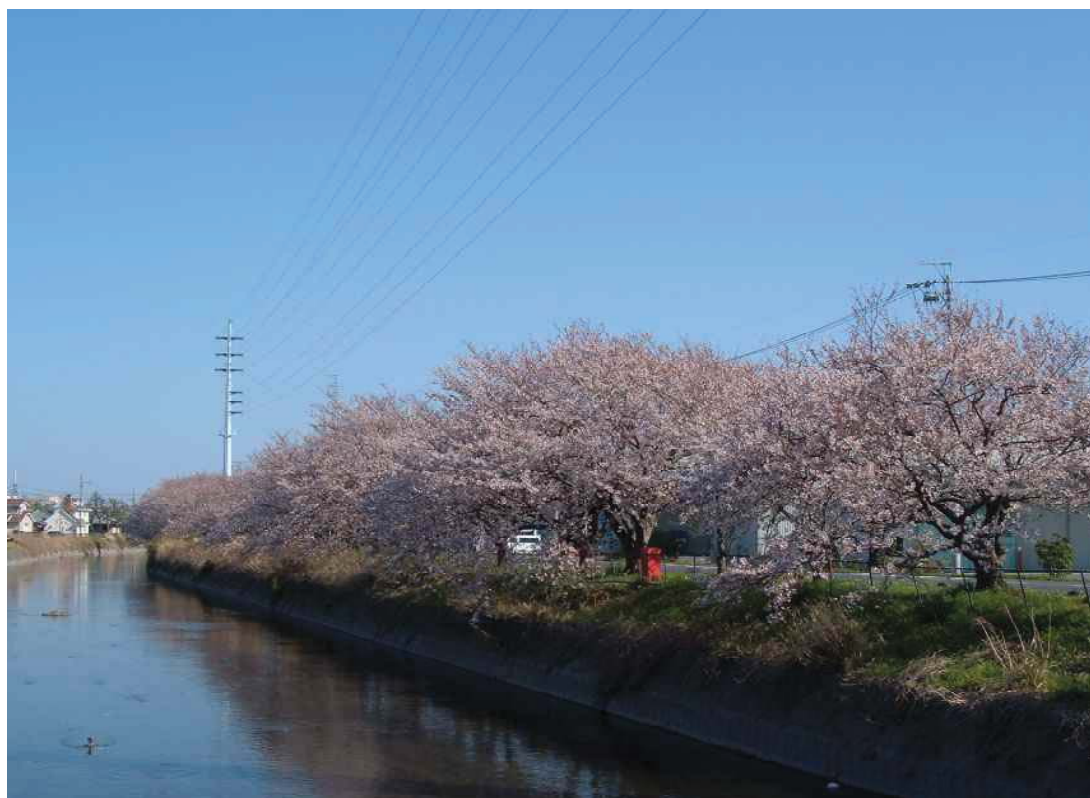
蓮華寺池公園				藤枝市若王子	
種類 本数 (本)	ソメイヨシノ サトザクラ フユザクラ	1300 100 30	3下旬～4月上旬 4月中旬～4月下旬 11月～1月上旬	みどころ	藤枝市のほぼ中央にある「花と水と鳥」がテーマの総合公園。総面積約29haの園内には、四季折々に美しい花が咲き、多くの野鳥も多く見ることができます。中でも1,300本のソメイヨシノがあり、訪れる人の目を楽しませてくれます。また、市の花でもあるフジも咲き誇り、開花に合わせて毎年、藤まつりが開催されます。
開花時期					
富士山の眺望	○				
連絡先	藤枝市公園緑地課			アクセス	JR東海道本線藤枝駅から静鉄ジャストラインバス中部国道線新静岡行きで約10分「蓮華寺池公園入口下車」、徒歩5分
電話番号	054-643-3111				
桜の管理	藤枝市				
イベント実施主体	-			駐車場	普通400台 大型バス17台
備考				トイレ	有



金比羅山緑地、瀬戸川右岸、左岸堤				藤枝市志太3丁目	
種類 本数 (本) 開花時期	ソメイヨシノ	840	3下旬～4月上旬	みどころ	毎年、桜の見頃期には対岸の瀬戸川堤にある約840本のソメイヨシノが満開となり、約2kmにおよぶ桜トンネルを楽しむことができます。また、桜の開花に合わせて金比羅山・瀬戸川桜まつりが開催され、期間中は夜桜のライトアップも行われます。
富士山の眺望	○				
連絡先	藤枝市公園緑地課			アクセス	JR東海道本線藤枝駅から静鉄ジャストラインバス中部国道線新静岡行きで約7分、勝草橋下車、徒歩1分
電話番号	054-643-3111				
桜の管理	藤枝市				
イベント実施主体	藤枝市観光協会			駐車場	無
備考				トイレ	有



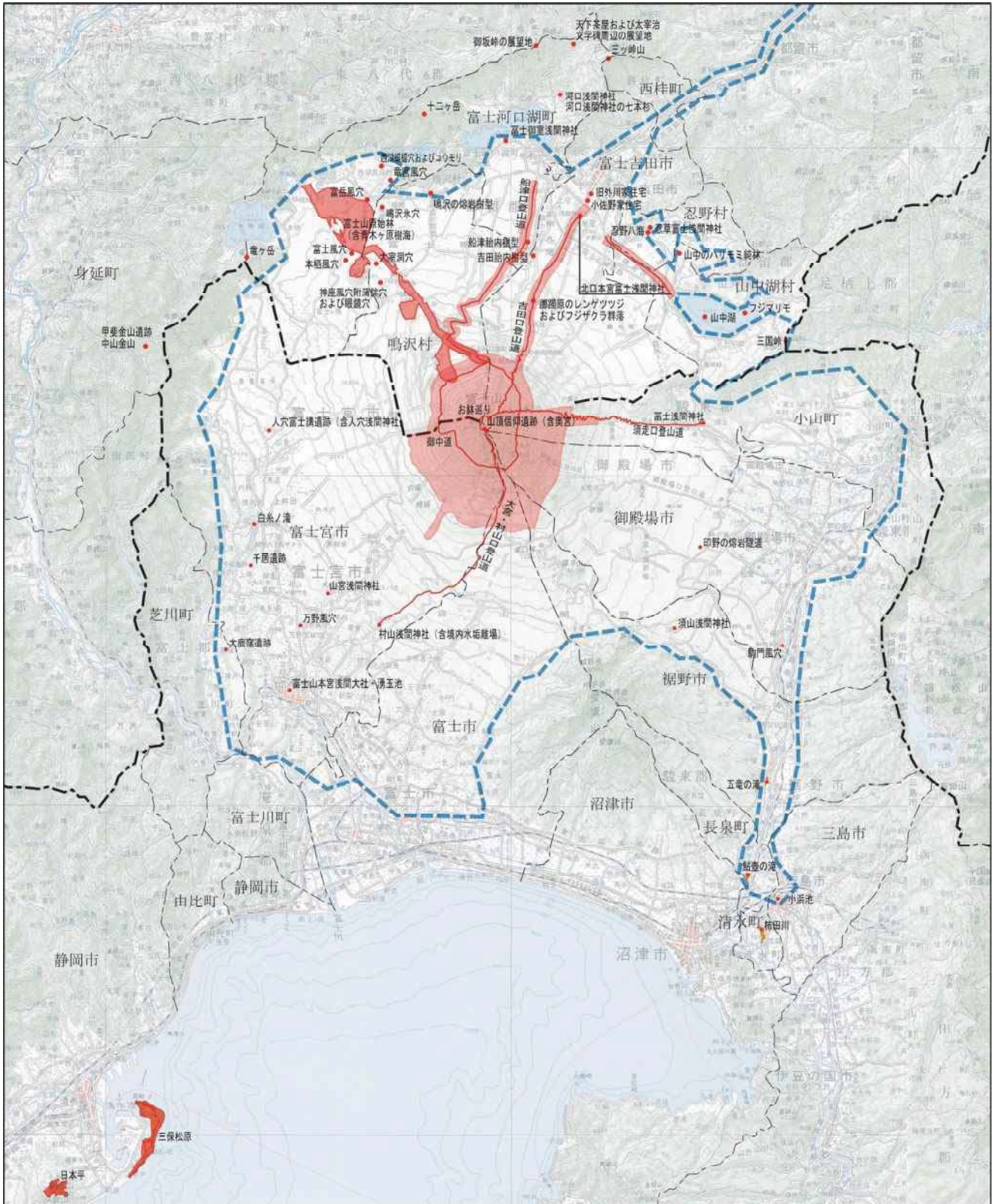
大幡川堤				吉田町川尻	
種類 本数 (本)	ソメイヨシノ	100	3月下旬～4月上旬	みどころ	100本もの桜並木が、大幡川堤に続きます。川面に映える桜は大変美しく、見ごろの4月上旬は、花見客でにぎわいます。
開花時期					
富士山の眺望	○				
連絡先	吉田町役場都市建設課			アクセス	東名高速道路 吉田I.Cから約15分
電話番号	0548-33-2124				
桜の管理	吉田町役場都市建設課				
イベント実施主体	イベント開催なし			駐車場	無
備考				トイレ	無



能満寺山公園				吉田町片岡	
種類 本数 (本) 開花時期	ソメイヨシノ等	30	3月下旬～5月上旬	みどころ	能満寺山公園は、戦国時代に武田氏の平山城が築かれていました。公園内の芝生広場は、自由に使える広い空間として皆様に利用され、春には展望台「小山城」を背に桜が美しく咲き誇り、風流なお花見気分を満喫できます。 小山城お花見茶会
富士山の眺望	○				
連絡先	吉田町役場産業課0548-33-2122			アクセス	公共交通機関：静岡駅から特急静岡御前崎線吉田高校前バス停下車徒歩5分 東名高速道路：吉田I.Cから約5分
電話番号	吉田町役場都市建設課0548-33-2124				
桜の管理	吉田町役場産業課				
イベント実施主体	小山城お花見茶会：吉田町教育委員会 社会教育課(H20初開催)			駐車場	普通31台、大型8台
備考				トイレ	有



### 3 富士山文化遺産登録構成資産候補地図



- 構成資産候補（特別名勝富士山/富士箱根伊豆国立公園）
- 構成資産候補
- 構成資産候補（登山道・道）
- 構成資産候補（天然記念物富士山原始林(含青木ヶ原樹海)）
- 富士山の火山噴出物の範囲
- 県境
- 市町村境



## 第3章 景観形成方策と活用イメージ

## (1) 景観形成の主要方策

平成16年に景観法が施行され、それに伴い屋外広告物法や都市緑地保全法（現 都市緑地法）などが改正され、制度が創設・拡充された。これらの法で今回位置づけられた方策を整理する。あわせて、景観形成に関連する国や本県の制度・事業を整理する。

分類	制度・事業名	制度・事業の概要	所管
景観法など	景観計画	84 ページ参照	市街地整備室
	景観重要建造物・樹木	89 ページ参照	市街地整備室
	景観重要公共施設	91 ページ参照	市街地整備室
	景観農業振興地域整備計画	93 ページ参照	農山村計画室・農地利用室
	市町村森林整備計画の変更	95 ページ参照	森林計画室
	自然公園法の特例	96 ページ参照	自然保護室
	景観協定	99 ページ参照	市街地整備室
	景観協議会	100 ページ参照	市街地整備室
	景観整備機構	101 ページ参照	市街地整備室
	景観地区	97 ページ参照	市街地整備室
屋外広告物法	屋外広告物条例（県）	102 ページ参照	都市計画室
都市緑地法	緑化地域	103 ページ参照	公園緑地室
	緑地保全地域	104 ページ参照	公園緑地室
文化財保護法	文化的景観	104 ページ参照	文化課
山地 森林 里山	生活環境保全林整備事業	森林の機能を多目的かつ高度に発揮させるための造成改良整備などを実施（保安林内）	森林保全室
	森林空間総合整備事業	森林空間の利用を重視する森林において、遊歩道や景観整備などを実施（国費 1/2、県費 2/10）	森林整備室
	絆の森整備事業	「森林と人との共生」を重視する森林において、市民グループによる森づくり活動を推進（国費 1/2、県費 2/10）	森林整備室
	里山保全活動推進事業	森林を利用した環境教育のための景観に配慮したフィールドを整備する事業	自然ふれあい室
海岸	漁港海岸環境整備事業	国土の保全と併せて、海岸部の総合的レクリエーションの機能を整備する事業（国費 1/3、県費 1/3）	漁港整備室
	河川海岸環境整備事業	住民の憩いの場・健康増進の場となる公園や運動場などとして河川、海岸の区域内を利用できるように整備する事業	河川海岸整備室
河川など	ふるさとの川整備事業	河川本来の自然環境の保全・創出や周辺景観との調和を図りつつ、地域整備と一体となった河川改修により良好な水辺空間を形成する事業	河川海岸整備室
	マイタウン・マイリバー整備事業	大都市などの中心市街地及びその周辺部の河川のうち、改修が急務でありかつ良好な水辺空間の整備の必要性が高く、また、沿川における市街地の整備とあわせて河川改修を進めることが必要かつ効果的と考えられる河川について、水辺環境の向上に配慮した河川改修を行う事業	河川海岸整備室
	水辺プラン21推進事業	治水安全度を向上し、併せて人々が水辺に親しみ、憩い、活力を養う場所を創出し、地域の特性を活かした次世代に誇れる水辺空間を重点的かつ計画的に実施 ※平成13年度で完了	河川海岸整備室

分類	制度・事業名	制度・事業の概要	所管
河川など	桜づつみモデル事業	良好な水辺空間の形成を図り、併せて堤防の強化及び水防活動に必要な機能などを確保するための堤防側帯、植樹その他地域住民が水辺空間に親しむための施設を整備する事業	河川海岸整備室
	水系環境整備事業	浄化施設及び導水事業、親水などの河川利用の推進を図るために必要な施設などの整備を行う事業	河川海岸整備室
	河川海岸環境整備事業	住民の憩いの場・健康増進の場となる公園や運動場などとして河川、海岸の区域内を利用できるように整備する事業	河川海岸整備室
	浜名湖係船施設整備事業	浜名湖の秩序ある湖面利用の確保のため、プレジャーボートなどの係留施設を整備する事業	河川海岸整備室
	新世代下水道支援事業	健全な水循環系の再生のため、下水道処理水または雨水などをせせらぎ用水として活用する事業。また、公共下水道雨水渠などを利用し、親水性のある水辺空間の整備などを実施	下水道室
農地 農山村	夢舞台しずおかの邑創造計画策定（県）	“夢舞台しずおかの邑”の実現に向けた、拠点となる集落の整備構想の策定への補助	農山村計画室
	中山間地域等直接支払制度	中山間地域などの耕作放棄を防止し、多面的機能を確保するため、農業生産活動などを営む農業者などに対して平地とのコスト差を支払う	農山村振興室
	元気な地域づくり交付金	良好な農村景観の再生・保全に向けた土地改良施設などの改修、里地棚田・自然景観などの保全の推進	農山村計画室
	田園空間整備事業	農村の有する自然、伝統、文化などの地域資源を生かしながら、魅力ある田園空間づくりを推進する事業	農山村振興室
	農村振興総合整備事業	「美しいむらづくり推進計画」に基づき、農業生産基盤の整備と農村生活環境の整備を総合的に実施	農山村振興室
	農地環境整備事業	耕作放棄地を含めた農地を対象として、国土・環境の保全と優良農地を保全するための整備を実施	農山村振興室
	地域用水環境整備事業	農業水利施設の保管理・整備と一体的に、親水護岸、遊水施設、せせらぎ水路などの整備を実施	農山村振興室
漁港 漁村	港整備交付金	地方港湾と第1種漁港における地域の交流促進のための環境整備事業（国費50%、県20%以内）	漁港整備室
	漁村再生交付金	生産基盤と生活環境効率的整備を推進し、漁村の再生を支援する事業（国費50%、県20%以内）	漁港整備室
	自然調和型漁港づくり推進事業	水質の保全、周辺環境への影響緩和など、自然環境との調和に配慮した漁港施設を整備する事業	漁港整備室
	漁港環境整備事業 漁業集落環境整備事業	漁港、漁村における景観の保持、美化を図り、快適にして潤いのある漁港、集落環境を形成する事業（国費50%、県費20%以内）	漁港整備室
	景観・生態系配慮について	漁港施設を周辺環境と調和させる必要がある場合は、景観、生物の生態系などに配慮した構造とすることができる	漁港整備室
住宅地 商業地 温泉街 工業地	地区計画	都市計画法に基づく都市計画の一つであり、建築物の形態、公共施設その他の施設の配置などから見て、それぞれの区域の特性にふさわしい良好な環境の街区を整備し、保全するための計画	都市計画室
	高度地区	都市計画法に基づく地域地区の一つで、市街地の環境の維持または土地利用の増進を図るため、建築物の高さの最高限度または最低限度を定める制度	都市計画室
	風致地区	都市の風致を維持するため、建築行為などについて必要な指導及び規制・誘導を行う制度	公園緑地室
	特別緑地保全地区	都市の良好な自然環境を形成する重要な緑地を現状凍結的に保全する制度	公園緑地室
	市民緑地	緑地の所有者と市町などが契約を結び、市町などが緑地を管理し、地域の人々に公開する制度	公園緑地室
	建築協定	土地の環境を維持・増進するため、区域内における建築物の位置、構造、用途、形態、意匠などの基準を定め、土地所有者などの全員合意により締結する協定	建築安全推進室

分類	制度・事業名	制度・事業の概要	所管
住宅地 商業地 温泉街 工業地	緑地協定	市街地の良好な環境を確保するため、土地所有者などの合意により、住民自身による自主的な緑地の保全や緑化に関する協定を締結する制度	公園緑地室
	土地区画整理補助事業	公共施設の整備改善と宅地の利用促進を図り、個性ある街づくりや良好な市街地形成を推進（国 1/2）	市街地整備室
	都市再生土地区画整理事業	都市基盤が貧弱で整備の必要がある既成市街地において、幹線道路などの整備と併せて街区の再編を行い、安全で快適に暮らすことのできる市街地の再生を行う事業（区画道路、公園などの整備、無電柱化など）（重点地区 国 1/2、一般地区 国 1/3）	市街地整備室
	土地区画整理事業調査費	公共施設の整備改善と宅地の利用促進を図り、個性ある街づくりや良好な市街地形成を推進するための調査費（都市計画区域内）（国 1/3）	市街地整備室
	歴史的建築物等活用型再開発事業	市街地再開発事業の施行地区内において、都市景観上重要な歴史的建築物などを保存・有効活用し、機能面での向上を図りながら一体的な整備を行う事業	市街地整備室
	都市再生総合整備事業 市街地環境整備事業	街路、区画整理、再開発などの基幹的事業の実施にあわせ、優れたまち並みの形成のため、地区計画など規制・誘導措置の講じられる地区において、景観形成のための各種施設などの整備を総合的に支援（国 1/3）	市街地整備室
	まちなみデザイン推進事業	良好なまちなみ形成の推進のため、国、市町村が地区権利者などによる住民参加の協議会組織が行う検討に要する経費（委託費、会議費、印刷費など）に助成（国…事業費の 1/3 以内かつ市町村が補助する額の 1/2 以内）	市街地整備室
	街なみ環境整備事業	住宅が密集し、かつ地区施設が未整備であること、住宅などが良好な美観を有していないことなどにより住環境の整備改善を必要とする区域において、ゆとりと潤いのある住宅地区の形成のため住環境の整備改善を行う事業（平成 17 年度から、対象地区要件に景観法に基づく景観計画区域又は景観地区が追加された）（国 1/2 又は 1/3）	市街地整備室
	緑化重点地区総合整備事業	緑の基本計画に基づき、都市景観形成地区、都市環境改善地区及び防災機能向上地区において、緑の骨格をなす公園緑地の整備及び公共公益施設の緑化を総合的に推進し、緑豊かな環境を形成する事業	公園緑地室
	(財) 静岡県グリーンバンク事業	①優良景観樹木保全事業 地域の優れた緑地景観を形成する樹木を保全するための経費を補助。（補助率 1/2 以内）	②街の森づくり事業 市街地における市町村・法人及び民間施設の公共的施設を緑化する経費を補助。（補助率 1/2 以内）
住宅市街地基盤整備事業		良好な住宅及び住宅の供給を特に推進させるため、住宅建設事業及び宅地開発事業に関連して早急に整備することが必要となる公共施設など（道路、区画整理、都市公園、下水道、河川など）に対する補助（既存事業の補助率）	
ブロック塀等耐震改修促進事業（県）	地震に対するブロック塀の倒壊などによる災害を未然に防止し県民の生命及び緊急路などの安全性を確保するため、ブロック塀の撤去及び改善を行う事業（撤去…全域 県 1/4 市町 1/4） （改善事業…緊急輸送路、避難路 県 1/4 市町 1/4）	建築安全推進室	
いきいき商店街づくり事業（県）	商店街などが行うシンボリック施設や景観統一施設などに対応した基盤整備事業、地域の特性を活かしたソフト事業に対しての支援	商業まちづくり室	
賑わいの道づくり事業	商店街の再活性化を図るため、まち並みの快適性の向上やアクセシビリティの確保などを目指し、道路整備を一体的かつ重点的に行う事業 国 1/2	道路整備室	



分類	制度・事業名	制度・事業の概要	所管
住宅地 商業地 温泉街 工業地	工場立地法	工場立地が、環境の保全を図りつつ、適正に行われるようにするため、生産施設、緑地などの面積及び配置の基準に基づき、敷地利用の適正化などを図る制度	産業集積室
	富士地域煙突ゼロ作戦事業（県）	富士市内の高さ 20m かつ付属施設から 10m 以上の煙突撤去を行う事業者に補助する富士市に対し助成（富士市助成額の 1/2（上限 1 本当たり 250 万円））	地球環境室
港湾	歴史的港湾環境創造事業	石積みの防波堤や護岸などの歴史的港湾施設を保全・活用しながら、周囲に緑地などを配置し、海辺の交流拠点を形成する事業	港湾整備室
道路	電線共同溝整備事業	道路の地下空間を活用して、既存電線類の地中化と併せ、光ファイバーなども収容する電線共同溝（C.C.BOX）を整備する事業 （国道 国 1/2 地方道 国 5.365/10）	道路整備室
	沿道区画整理型街路事業	街路整備の効果を沿道だけでなく、周辺地区に及ぼし良好な沿道市街地を形成しようとする事業。都市計画道路の整備について公共施設管理者負担金制度を活用して土地区画整理事業により行うもので、街路事業者が負担する公共施設管理者負担金について国が補助（国 1/2）	街路整備室
	シンボルロード事業	地域の特性を活かした整備を行い、人々に親しみと潤いを与え、快適で美しく、楽しい道路空間を形成する事業（国 1/2）	街路整備室
	身近なまちづくり支援街路事業	幹線道路の整備や地区レベルの街路の再整備（グレードアップなど）などを面的に実施する事業	街路整備室
	歴史の道活用推進事業	古道などの歴史的遺産の調査・整備に対する補助事業	街路整備室
	沿道再開発型街路事業	未整備な都市内の幹線道路で、道路網の早期形成などの観点から整備優先度が高い狭隘区間のうち、直接買収手法ではなく、公共施設管理者負担金制度を活用した市街地再開発手法により一体的に整備することが有効な区間について国が補助（国 1/2）	街路整備室
	沿道整備街路事業	直買方式で街路事業を推進していく過程において、一部地権者に現地残留希望や代替地希望があり、事業の円滑な推進が困難あるいは不適当な場合に、換地手法を活用して沿道市街地の一体的整備を推進する事業（国 1/2）	街路整備室
その他	景観形成事業推進費	景観法に基づく景観計画に位置づけられた事業、景観計画区域や景観地区、風致地区などにおいて行われる景観形成事業への補助（既存事業の補助率）	市街地整備室 他
	まちづくり交付金	市町が作成した都市再生整備計画に位置付けられたまちづくりに必要な幅広い施設などを対象に、事業の費用に充当するための交付金を交付する制度（国費率が概ね事業費の 40%）	市街地整備室
	まち再生総合支援事業	都市再生に資する優良な民間都市開発事業の立ち上げを支援するため、まちづくり交付金と連携した民間都市開発事業への出資、住民参加型まちづくりファンド支援、ストック再生型まちづくり支援など、まち再生のために民間資金を誘導する制度	市街地整備室
	都市公園事業	都市公園などの新設又は改築に関する事業への補助（用地費 1/3、施設費 1/2）	公園緑地室
	緑地保全等統合補助事業	「都市緑地法」に基づく特別緑地保全地区内又は緑地保全指定計画地における土地の買入れ及び施設の整備に対し補助。市町が策定する事業計画に基づき補助金を交付（用地費 1/3、施設費 1/2）	公園緑地室
	緑地環境整備総合支援事業	広域的な緑の骨格軸及び緑の拠点、都市内の水と緑のネットワークの形成などに関する中期的な事業計画に基づき、都市公園整備、特別緑地保全地区などの土地の買入れ、施設整備及び民有緑地の公開に必要な施設整備などへの支援（用地費 1/3、施設費 1/2）	公園緑地室

分類	制度・事業名	制度・事業の概要	所管
その他	公園・緑化推進事業（県）	緑豊かな優れた都市環境の形成を図るために、都市緑化を推進する市町において、それを誘導する公園やその他緑化施設の整備に対し補助金を交付（補助率 1/4）	公園緑地室
	文化財建造物保存修理事業	国及び県指定の文化財などを後世に継承するため、文化財の所有者などが行う保存・修理事業及び埋蔵文化財発掘調査事業などに対して助成	教育委員会文化課
	伝統的建造物群保存地区	都市計画法と文化財保護法が連携した、城下町、宿場町などの歴史的な集落・町並みを保存する制度	教育委員会文化課
	文化的景観保護推進事業	重要文化的景観の保存のために特に必要と認められる物件の管理、修理、修景、復旧措置の経費を補助	教育委員会文化課
	観光施設整備助成	市町及び観光関係団体が観光振興を図るために行う施設整備に要する経費を補助（補助率 1/4～1/2）	観光交流室

# 桜の名所づくり

## 桜を魅せる基本型

桜の名所をつくるためには、事前の計画が重要です。将来、どのような名所にしたいのか、イメージしてみましよう。

対象・目的	● 観光 ● 地域
面積	● 狭い ● 広い
地形	● 平地 ● 斜面

● **植栽は計画的に**  
植物も生き物です。成長もすれば、病気にもなります。将来必要となる管理を含め、桜が元気に長く成長できるようにきちんと計画を立てましょう。

● **(財)日本花の会**は、桜の名所づくりを応援します。創立45周年を記念して制作した「さくら夢プラン」(CD-ROM)は、名所づくりシミュレーションのほか、桜図鑑や管理方法など、桜の名所をつくるために役立つ情報が満載です。定価¥2,500(会員価格¥2,000)

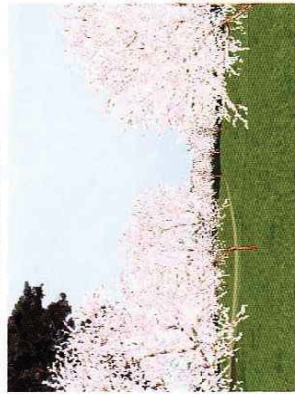


お気軽にお問い合わせください  
**財団法人日本花の会**  
事務局  
〒107-8414  
東京都港区赤坂2-3-6コマツビル  
TEL: 03-3584-6531 FAX: 03-3584-7695  
Home: <http://www.hananokai.or.jp/index.html>  
E-mail: [hananokai@komatsu.co.jp](mailto:hananokai@komatsu.co.jp)  
**結城農場・さくら本園**  
〒307-0044 茨城県結城市田面2217  
TEL: 0296-35-0235 FAX: 0296-35-3385

## A：花のボリュームで魅せる

同じ頃に咲く品種を使って、見応えある空間を演出する。

- 1 一つの種類**  
● **[メリット]**  
● 容易に見ごたえある空間が創れる。  
● 樹形が揃い、統一感が出しやすい。  
● **[デメリット]**  
● 花が咲いている期間が短い。



## 2 複数の種類 《同じ頃に咲くもの》

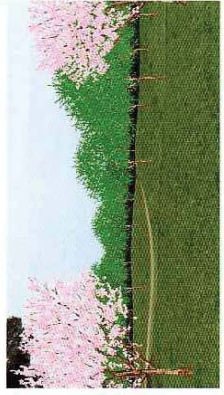
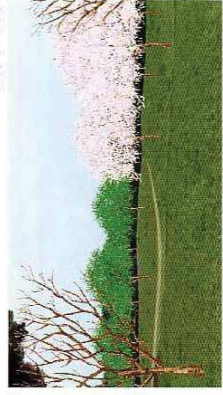
- **[メリット]**  
● 見ごたえがある空間が創れる。  
● いろいろな花を楽しめる。  
● 組合せによって、表情が出せる。  
● **[デメリット]**  
● 花が咲いている期間が短い。  
● 品種選択に関する知識が必要。



## B：花の期間で魅せる

咲く時期が違う品種を組みあわせて、全体の開花期を伸ばす。

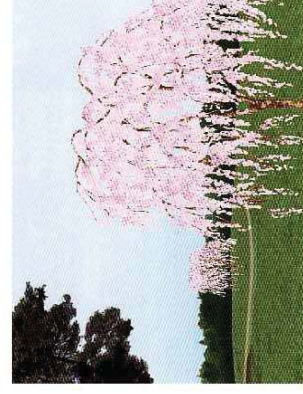
- 1 同じ時期に咲くものをまとめて植える**  
● **[メリット]**  
● 長い開花期が咲いている。  
● **[デメリット]**  
● 花が分散して咲くため、迫力に欠ける。  
● 品種選択に関する知識が必要。



## C：象徴的に魅せる

サクラの樹形を楽しむ

- **[メリット]**  
● イキイキとしたサクラ本来の樹形が楽しめる。  
● サクラに愛着が生まれ、行き届いた管理が可能。  
● 記念樹としての植栽に適する。  
● **[デメリット]**  
● 見ごたえある空間になるまで時間がかかる。  
● 花を楽しめる期間が限られる。

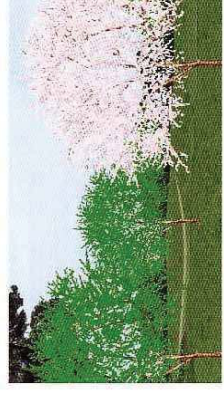


このイメージは「さくら夢プラン」(CD-ROM)で作成しています。

※開花期は東京標準としていいます

## 2 開花期が異なるものを混ぜて植える

- **[メリット]**  
● 長い開花期が咲いている。  
● **[デメリット]**  
● 花が分散して咲くため、迫力に欠ける。  
● 品種選択に関する知識が必要。



# タイプ別植栽シミュレーション

ここに桜を植えるとしたらあなたはどの桜を植える？

## 群植のポイント

群植する場合は、赤系の花に白の品種を3割程度混ぜると配色のバランスがよくなります。  
また、見ごたえを出すには、開花時期をそろえることが必要です。  
異なる開花期の桜を植える場合は、ゾーンやエリアを分けて配置しましょう。

## 凡例

- 樹形…傘状 広卵状 歪状
- ソメイヨシノの  
前に咲く  
(早咲き系)
- 同時に咲く  
(ソメイヨシノ系)
- 咲く後に咲く  
(ヤエザクラ系)
- ソメイヨシノが  
散った後に咲く  
(ヤエザクラ系)

- 樹高…高木8m以上になる  
面高木3m～8m以上になる

- ソメイヨシノと  
同時に咲く  
(ソメイヨシノ系)
- ソメイヨシノの  
すぐ後に咲く  
(ヤエザクラ系)
- ソメイヨシノが  
散った後に咲く  
(ヤエザクラ系)

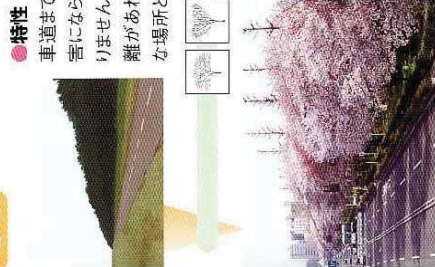
- ① タイリヨウザクラ…  
② コシノヒガン…

- ⑥ オモイガワ…  
⑦ ヤエニオオシマ…  
⑧ イチヨウ…

- ⑨ カンザン…  
⑩ アゲザクラ…  
⑪ ハナガサ…  
⑫ コウカ…

## Type 01

### 【広い成育空間が確保できる道路】



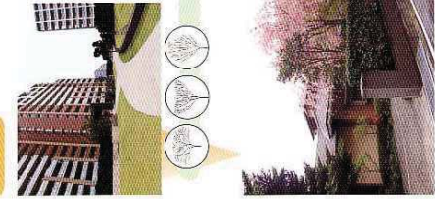
大学通りの桜並木 (東京都国立市)

● **特性**  
車道まで距離があれば、通行の障害にならないので樹形の制約がありません。また、見通せるほどの距離があれば、名所づくりに好都合な場所といえます。

- **見せ方のポイント**  
根元の空間を利用して、草花類や低木の花木を植えても良いでしょう。
- **推奨品種:**  
①③④⑧⑩

## Type 03

### 【建物周辺】



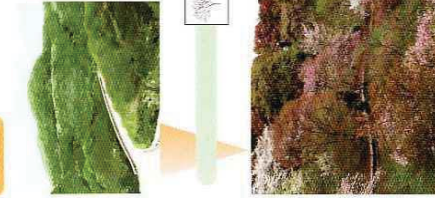
個人邸 (静岡県熱海市)

● **特性**  
空間に合わせた樹形選びが必要ですが、また、日照や根張りも考慮し、建物から最低5mは距離をとります。

- **見せ方のポイント**  
少ない本数で存在を高められるように、建物や他の樹種との調和を図りながら桜が添景となるような植え方をします。早咲きや色鮮やかな品種が効果を発揮します。
- **推奨品種:** ②⑥⑦⑧⑫

## Type 05

### 【山林】



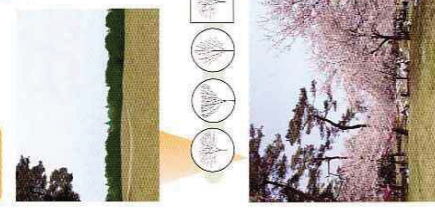
多摩森林科学園 (東京都八王子市)

● **特性**  
周辺の樹木との共存と調和した風景づくりを考えましょう。傾斜地での管理は多くの手間を要するため丈夫で手間のかからない品種を選びましょう。

- **見せ方のポイント**  
既存の樹木の緑を背景に活かします。群植や散植によって植栽密度を変え、桜の風景にメリハリができ、遠景からの眺めがよくなります。
- **推奨品種:** ①③⑧

## Type 07

### 【平坦な広場】



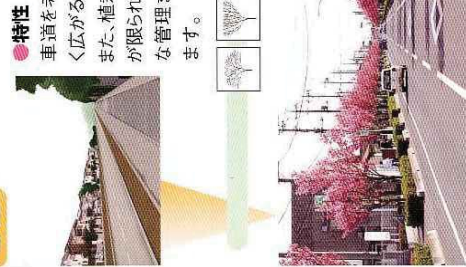
別府公園 (大分県別府市)

● **特性**  
桜の魅力を活かすことができます。咲く時期、花色、八重咲、一重咲などの花形、樹形などを組み合わせてみましょう。将来像をはっきり描いたプランニングが必要になります。

- **見せ方のポイント**  
場所に応じて群植や散植、列植、単植をうまく配置することでメリハリのある質の高い名所になります。
- **推奨品種:** 全て

## Type 02

### 【成育空間が制限される道路】



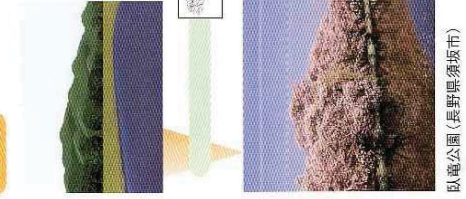
(埼玉県幸手市)

● **特性**  
車道を考慮して、樹形が横に大きく広がる品種は避けましょう。また、植栽樹などで根が張れる空間が限られるので、土作りから将来的な管理まで多くの手間がかかります。

- **見せ方のポイント**  
根元の空間は刈り込みが可能な低木の花木を植えると桜以外の時期も楽しめます。
- **推奨品種:** ②⑦⑧⑫

## Type 04

### 【水辺に近い広場】



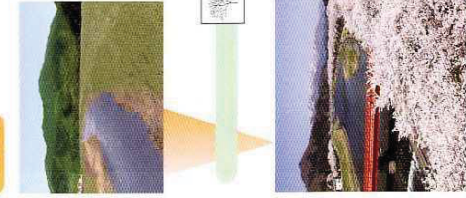
臥竜公園 (長野県須坂市)

● **特性**  
桜と水辺は風景づくりに相性が良い反面、水辺に近すぎると根ぐされを起こしやすく、長く育たないことがあります。

- **見せ方のポイント**  
水辺の淵に沿って列状に植えると水辺に映えて見事な桜景観になります。ビューポイントには、枝垂れ桜を植えると効果的に見せられます。
- **推奨品種:** ①④⑧⑩

## Type 06

### 【堤防】



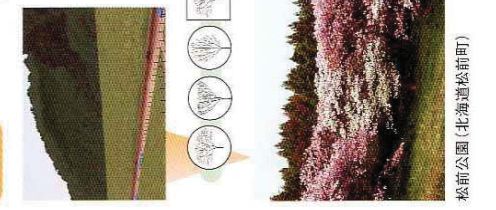
松本内川桜堤 (秋田県仙北市角館町)

● **特性**  
堤防の桜は古くから「桜堤」として親しまれています。雄大な風景に伸びる桜堤の景色は多くの人に感動を与えます。河川法による植える場所が限られますので河川管理者と良く相談しましょう。

- **見せ方のポイント**  
斜面を利用して、同時期に咲く草花を植えたり、異なる時期に咲く花を植えることでより良い空間が演出できます。
- **推奨品種:** ①④⑧⑩

## Type 08

### 【傾斜地のある広場】



松前公園 (北海道松前町)

● **特性**  
傾斜地を活かした「見上げる桜」「見下ろす桜」の見せ方があります。また、とめて植えて錦桜のようにしたり、単植で自然風に見せたりできます。傾斜地は管理が大変なので管理用のスペースを確保しましょう。

- **見せ方のポイント**  
斜面が見渡せるような視点場をつくりましょう。場所にに応じて群植や散植、列植、単植をうまく配置することでメリハリのある質の高い名所になります。
- **推奨品種:** 全て