



欄に数値またはコメントを記入

1. 建物概要

建物名称	(仮称) 鈴与エコプロダクツ袋井事業所第二工場新築工事	BEE	1.1	BEEランク	B+	★★★
------	-----------------------------	-----	-----	--------	----	-----

2. 重点項目への取組み度

重点項目	得点*/満点	取組み度	評価
"ふじのくに地球温暖化対策実行計画"の推進 (Global Warming)	3.5 / 5		ふつつ
"災害に強いしずおか"の形成 (Disaster)	3.1 / 5		ふつつ
"しずおかユニバーサルデザイン"の推進 (Universal Design)	2.9 / 5		がんばろう
"緑化及び自然景観"の保全・回復 (Nature)	2.4 / 5		がんばろう
※対応するCASBEEのスコア(平均)を5点満点で表示します。(スコア1.0=1点、スコア5.0=5点)		評価 凡例	よい 4 点以上 ふつつ 3 点以上 がんばろう 3 点未満

3. 重点項目についての環境配慮概要

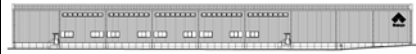
各項目について配慮した内容を、該当する番号(①~)を示し記述してください。		内訳対応項目		
"ふじのくに地球温暖化対策実行計画"の推進(Global Warming)		得点	3.5	
<ul style="list-style-type: none"> ■室内環境対策 (①室温制御/②昼光対策/③グレア対策/④部品・部材の耐用年数) <ul style="list-style-type: none"> ①躯体U値:0.73 ④耐用年数の長い内装仕上げ材、空調・給排水配管を採用した。 ■室外環境(敷地内)対策 (⑤生物環境の保全と創出/⑥敷地内温熱環境の向上) <ul style="list-style-type: none"> ⑥敷地面積に対し、空地を44.32%確保した。 ■エネルギー対策 (⑦建物外皮の熱負荷抑制/⑧自然エネルギー利用/⑨設備システムの高効率化/⑩効率的運用) <ul style="list-style-type: none"> ⑨LED照明など効率的な設備機器を採用してエネルギー消費の削減を図っている。 ■資源・マテリアル対策 (⑪水資源保護/⑫非再生性資源の使用量削減/⑬汚染物質含有材料の使用回避) <ul style="list-style-type: none"> ⑪全給水器具の過半に節水器具を使用した。 ⑫OAフロア、LGS工法の採用した。 ■敷地外環境対策 (⑭地球温暖化への配慮/⑮温熱環境悪化の改善) <ul style="list-style-type: none"> ⑭LCOO2排出率抑制へ配慮した。 	Q-1 2 2.1 2.1.2 ① Q-1 3 3.1 3.1.3 ② 3.2 3.2.1 ③ Q-2 2 2.2 2.2.1 ④ 2.2.2 ④ 2.2.3 ④ 2.2.4 ④ 2.2.5 ④ 2.2.6 ④ Q-3 1 ⑤ 3 3.2 ⑥ LR-1 1 ⑦ 2 ⑧ 3 ⑨ 4 4.1 ⑩ 4.2 ⑩ LR-2 1 1.1 ⑪ 1.2 1.2.1 ⑪ 1.2.2 ⑪ 2 2.1 ⑫ 2.2 ⑫ 2.3 ⑫ 2.4 ⑫ 2.5 ⑫ 2.6 ⑫ 3 3.1 ⑬ 3.2 3.2.1 ⑬ 3.2.2 ⑬ 3.2.3 ⑬ LR-3 1 ⑭ 2 2.2 ⑮	① 外皮性能 ② 昼光利用設備 ③ 昼光制御 ④ 躯体材料の耐用年数 ④ 外壁仕上げ材の補修必要間隔 ④ 主要内装仕上げ材の更新必要間隔 ④ 空調換気ダクトの更新必要間隔 ④ 空調・給排水配管の更新必要間隔 ④ 主要設備機器の更新必要間隔 ⑤ 生物環境の保全と創出 ⑥ 敷地内温熱環境の向上 ⑦ 建物外皮の熱負荷抑制 ⑧ 自然エネルギー利用 ⑨ 設備システムの高効率化 ⑩ モニタリング ⑩ 運用管理体制 ⑪ 節水 ⑪ 雨水利用システム導入の有無 ⑪ 雑排水等利用システム導入の有無 ⑫ 材料使用量の削減 ⑫ 既存建築躯体等の継続使用 ⑫ 躯体材料におけるリサイクル材の使用 ⑫ 躯体材料以外におけるリサイクル材の使用 ⑫ 持続可能な森林から産出された木材 ⑫ 部材の再利用可能性向上への取組み ⑬ 有害物質を含まない材料の使用 ⑬ 消火剤 ⑬ 断熱材 ⑬ 冷媒 ⑭ 地球温暖化への配慮 ⑮ 温熱環境悪化の改善		
	"災害に強いしずおか"の形成(Disaster)		得点	3.1
	<ul style="list-style-type: none"> ■サービス性能対策 (⑯耐震・免震/⑰信頼性) <ul style="list-style-type: none"> ⑯建築基準法に規定される耐震性を有するものとした。 	Q-2 2 2.1 2.1.1 ⑯ 2.1.2 ⑯ 2.4 2.4.1 ⑰ 2.4.2 ⑰ 2.4.3 ⑰ 2.4.4 ⑰ 2.4.5 ⑰	⑯ 耐震性 ⑯ 免震・制振性能 ⑰ 空調・換気設備 ⑰ 給排水・衛生設備 ⑰ 電気設備 ⑰ 機械・配管支持方法 ⑰ 通信・情報設備	
		"しずおかユニバーサルデザイン"の推進(Universal Design)		得点
	<ul style="list-style-type: none"> ■サービス性能対策 (⑱機能性・使いやすさ/⑲心理性・快適性/⑳空間のゆとり) <ul style="list-style-type: none"> ⑱階高や空間にゆとりを持った計画とした。 ■室外環境(敷地内)対策 (㉑地域性・アメニティへの配慮) 	Q-2 1 1.1 1.1.3 ⑱ 3 3.1 3.1.1 ⑲ 3.1.2 ⑲ Q-3 3 3.1 ㉑	⑱ ユニバーサルデザイン計画 ⑲ 階高のゆとり ⑲ 空間の形状・自由さ ㉑ 地域性への配慮、快適性の向上	
"緑化及び自然景観"の保全・回復(Nature)		得点	2.4	
<ul style="list-style-type: none"> ■室外環境(敷地内)対策 (⑳生物環境の保全と創出/㉒まちなみ・景観への配慮/㉓敷地内温熱環境の向上) <ul style="list-style-type: none"> ㉓緑地の緑が連続するような外構植栽計画を行った。 ■敷地外環境対策 (㉔持続可能な森林から産出された木材/㉕温熱環境悪化の改善) 	Q-3 1 ⑳ 2 ㉒ 3 3.2 ㉓ LR-2 2 2.5 ㉔ LR-3 2 2.2 ㉕	⑳ 生物環境の保全と創出 ㉒ まちなみ景観への配慮 ㉓ 敷地内温熱環境の向上 ㉔ 持続可能な森林から産出された木材 ㉕ 温熱環境悪化の改善		

CASBEE[®]-建築(新築)

評価結果

■使用評価マニュアル: CASBEE-建築(新築)2016年版 ■使用評価ソフト: CASBEE-BD_NC_2016(v3.0)

1-1 建物概要		1-2 外観	
建物名称	(仮称) 静岡エコプロダクツ袋井事業所第二工場新築工事	階数	地上2F
建設地	静岡県袋井市見取字堤ヶ谷1878番7 他17筆	構造	S造
用途地域	非線引き区域、法22条区域	平均居住人員	60 人
地域区分	6地域	年間使用時間	2,920 時間/年(想定値)
建物用途	事務所、工場	評価の段階	実施設計段階評価
竣工年	2022年5月 予定	評価の実施日	2021年5月20日
敷地面積	5,563 m ²	作成者	大場 優
建築面積	3,061 m ²	確認日	201●年●月●日
延床面積	3,457 m ²	確認者	静岡県



2-1 建築物の環境効率 (BEEランク&チャート)

BEE = 1.1

★ ★ ★ ★ ★ A ★ ★ ★ ★ ★ B+ ★ ★ ★ ★ ★ B- ★ ★ ★ ★ ★ C ★

2-2 ライフサイクルCO₂(温暖化影響チャート)

★ ★ ★ ★ ★

30%: ★ ★ ★ ★ ★ 60%: ★ ★ ★ ★ ★ 80%: ★ ★ ★ ★ ★ 100%: ★ ★ ★ ★ ★ 100%超: ★

標準計算

① 参照値: 100% (kg-CO₂/年・m²)

② 建築物の取組み: 46% (kg-CO₂/年・m²)

③ 上記+②以外のオンサイト手法: 80%

④ 上記+オフサイト手法: 80%

このグラフは、LR3中の「地球温暖化への配慮」の内容を、一般的な建物(参照値)と比べたライフサイクルCO₂排出量の目安で示したものです

2-3 大項目の評価 (レーダーチャート)

2-4 中項目の評価 (バーチャート)

Q のスコア = 2.6

Q1 室内環境

Q1のスコア = 2.9

Q2 サービス性能

Q2のスコア = 3.0

Q3 室外環境(敷地内)

Q3のスコア = 2.1

LR のスコア = 3.5

LR1 エネルギー

LR1のスコア = 3.9

LR2 資源・マテリアル

LR2のスコア = 3.3

LR3 敷地外環境

LR3のスコア = 3.2

3 設計上の配慮事項		
総合 これはCASBEE静岡(2016年版)による評価結果です。 高効率な設備機器の採用等により、CO ₂ 削減にも積極的に取り組む計画となっている。		その他 -
Q1 室内環境 ・省エネルギーで快適な室内環境を整えられるよう努めた。	Q2 サービス性能 ・耐用年数の長い内装仕上げ材の採用により、建物の耐用性の向上に配慮している。	Q3 室外環境(敷地内) ・敷地内には適切に緑化を施すことで地表面温度上昇を極力抑える計画とした。
LR1 エネルギー ・高効率な設備システムを導入することで省エネルギー化を図っている。	LR2 資源・マテリアル ・OAFの採用によって部材の再利用可能性向上を図り、躯体と仕上材の分離を容易にすることで、解体時におけるリサイクルを促進させる対策がある。	LR3 敷地外環境 ・周囲への漏れ光に配慮した屋外照明計画としている。

■CASBEE: Comprehensive Assessment System for Built Environment Efficiency (建築環境総合性能評価システム)
 ■Q: Quality (建築物の環境品質)、L: Load (建築物の環境負荷)、LR: Load Reduction (建築物の環境負荷低減性)、BEE: Built Environment Efficiency (建築物の環境効率)
 ■「ライフサイクルCO₂」とは、建築物の部材生産・建設から運用、改修、解体廃棄に至る一生の間の二酸化炭素排出量を、建築物の寿命年数で除した年間二酸化炭素排出量のこと
 ■評価対象のライフサイクルCO₂排出量は、Q2、LR1、LR2中の建築物の寿命、省エネルギー、省資源などの項目の評価結果から自動的に算出される
 ■LCCO₂の算定条件等については、「LCCO₂算定条件シート」を参照されたい