

## 静岡県の給与・定員管理等について

## 1 総括

## (1) 人件費の状況（普通会計決算）

| 区分   | 住民基本台帳人口<br>(16年度末) | 歳出額<br>A      | 実質収支      | 人件費<br>B    | 人件費率<br>B/A | (参考)<br>15年度の人件費率 |
|------|---------------------|---------------|-----------|-------------|-------------|-------------------|
|      | 人                   | 千円            | 千円        | 千円          | %           | %                 |
| 16年度 | 3,773,826           | 1,121,866,059 | 4,660,268 | 397,919,944 | 35.5        | 34.7              |

## (2) 職員給与費の状況（普通会計予算）

| 区分   | 職員数<br>A | 給与費         |            |            |             | 一人当たり給与費<br>B/A |
|------|----------|-------------|------------|------------|-------------|-----------------|
|      |          | 給料          | 職員手当       | 期末 勤勉手当    | 計<br>B      |                 |
|      | 人        | 千円          | 千円         | 千円         | 千円          | 千円              |
| 17年度 | 39,640   | 187,324,423 | 36,936,569 | 77,382,446 | 301,643,438 | 7,610           |

(注) 1 職員手当には退職手当を含まない。

(注) 2 給与費は当初予算に計上された額である。

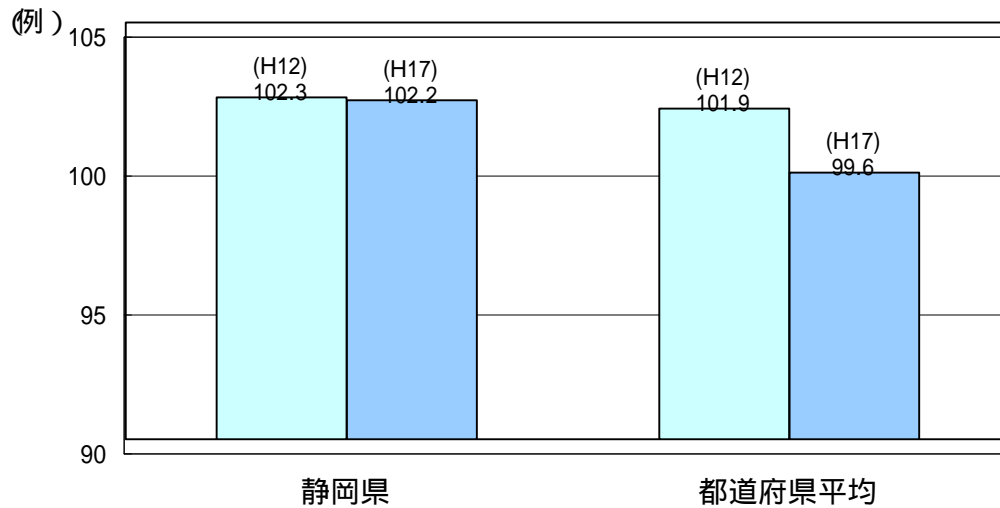
## (3) 特記事項

県の財政状況を考慮して、次のとおり給与の抑制措置を実施している。

(17年4月1日現在)

| 区分      | 特別職        |            | 一般職 (本庁課長級以上の職員) |
|---------|------------|------------|------------------|
|         | 知事         | 副知事・出納長    |                  |
| 抑制措置の内容 | 期末手当の15%減額 | 期末手当の10%減額 | 管理職手当の5%減額       |

## (4) ラスパイレス指数の状況（各年4月1日現在）



(注) ラスパイレス指数とは、国家公務員の給与水準を100とした場合の地方公務員の給与水準を示す指数である。

## 2 職員の平均給与月額、初任給等の状況

### (1) 職員の平均年齢、平均給料月額及び平均給与月額の状況（17年4月1日現在）

#### 一般行政職

| 区分     | 平均年齢   | 平均給料月額    | 平均給与月額    |
|--------|--------|-----------|-----------|
| 静岡県    | 41.9 歳 | 360,415 円 | 453,845 円 |
|        |        |           | 389,556 円 |
| 国      | 40.3 歳 | 329,728 円 | 382,092 円 |
| 都道府県平均 | 43.0 歳 | 359,070 円 | 442,267 円 |
|        |        |           | 401,365 円 |

#### 技能労務職

| 区分                 | 平均年齢   | 平均給料月額    | 平均給与月額    |
|--------------------|--------|-----------|-----------|
| 静岡県                | 49.5 歳 | 358,378 円 | 405,278 円 |
|                    |        |           | 384,231 円 |
| うち用務員              | 50.4 歳 | 358,363 円 | 392,905 円 |
|                    |        |           | 382,461 円 |
| うちその他技能労務職         | 48.3 歳 | 359,443 円 | 417,587 円 |
|                    |        |           | 383,686 円 |
| うち運転手              | 48.7 歳 | 360,495 円 | 440,833 円 |
|                    |        |           | 399,200 円 |
| 国                  | 48.1 歳 | 285,008 円 | 316,350 円 |
| 都道府県平均             | 47.1 歳 | 340,397 円 | 394,707 円 |
|                    |        |           | 372,274 円 |
| 民間事業者平均<br>(電話交換手) | 43.1 歳 | -         | 288,780 円 |
| 民間事業者平均<br>(運転手)   | 54.1 歳 | -         | 468,588 円 |
| 民間事業者平均<br>(守衛)    | 52.2 歳 | -         | 494,195 円 |
| 民間事業者平均<br>(用務員)   | 51.4 歳 | -         | 353,174 円 |

#### 高等(特殊・専修・各種)学校教育職

| 区分     | 平均年齢   | 平均給料月額    | 平均給与月額    |
|--------|--------|-----------|-----------|
| 静岡県    | 42.9 歳 | 411,975 円 | 481,115 円 |
| 都道府県平均 | 43.7 歳 | 406,191 円 | 474,296 円 |

#### 小・中学校(幼稚園)教育職

| 区分     | 平均年齢   | 平均給料月額    | 平均給与月額    |
|--------|--------|-----------|-----------|
| 静岡県    | 43.4 歳 | 409,384 円 | 466,654 円 |
| 都道府県平均 | 43.5 歳 | 397,698 円 | 459,807 円 |

警察職

| 区分         | 平均年齢   | 平均給料月額    | 平均給与月額    |
|------------|--------|-----------|-----------|
| 静岡県        | 41.2 歳 | 367,984 円 | 495,556 円 |
|            |        |           | 400,632 円 |
| 国          | 42.1 歳 | 341,705 円 | 386,301 円 |
| 都道府県<br>平均 | 41.3 歳 | 357,546 円 | 510,430 円 |
|            |        |           | 404,131 円 |

(注)1 「平均給料月額」とは、17年4月1日現在における各職種ごとの職員の基本給の平均である。

(注)2 「平均給与月額」とは、給料月額と毎月支払われる扶養手当、調整手当、住居手当、時間外勤務手当などの諸手当の額を合計したものである。このうち、上段はこれら全ての諸手当込みのものであり、地方公務員給与実態調査において明らかにされているものである。また、下段は国家公務員の平均給与月額には時間外勤務手当、特殊勤務手当等の手当が含まれていないことから、比較のため国家公務員と同じベースで再計算したものである。

(注)3 「民間事業者平均」は、静岡県人事委員会が行った「平成17年職種別民間給与実態調査」の調査結果である。

(2) 職員の初任給の状況(17年4月1日現在)

| 区分          |     | 静岡県       |           | 国         |           |
|-------------|-----|-----------|-----------|-----------|-----------|
|             |     | 初任給       | 2年後の給料    | 初任給       | 2年後の給料    |
| 一般行政職       | 大学卒 | 177,400 円 | 190,200 円 | 170,700 円 | 184,400 円 |
|             | 高校卒 | 143,300 円 | 154,300 円 | 138,800 円 | 148,500 円 |
| 技能労務職       | 高校卒 | 140,700 円 | 151,500 円 | -         | -         |
|             | 中学卒 | 128,100 円 | 136,000 円 | -         | -         |
| 高等学校<br>教育職 | 大学卒 | 198,000 円 | 212,400 円 | -         | -         |
|             | 短大卒 | 168,700 円 | 187,700 円 | -         | -         |
| 小中学校<br>教育職 | 大学卒 | 198,000 円 | 212,400 円 | -         | -         |
|             | 短大卒 | 171,200 円 | 191,100 円 | -         | -         |
| 警察職         | 大学卒 | 205,700 円 | 220,200 円 | 198,300 円 | 213,100 円 |
|             | 高校卒 | 170,400 円 | 185,900 円 | 156,700 円 | 170,400 円 |

(3) 職員の経験年数別・学歴別平均給料月額状況(17年4月1日現在)

| 区分       |     | 経験年数10年   | 経験年数15年   | 経験年数20年   |
|----------|-----|-----------|-----------|-----------|
| 一般行政職    | 大学卒 | 285,227 円 | 354,764 円 | 398,532 円 |
|          | 高校卒 | 222,439 円 | 285,441 円 | 347,224 円 |
| 技能労務職    | 高校卒 | 225,700 円 | 300,150 円 | 317,750 円 |
|          | 中学卒 | 193,900 円 | 235,075 円 | 295,100 円 |
| 高等学校教育職  | 大学卒 | 337,343 円 | 407,660 円 | 432,732 円 |
|          | 短大卒 | 270,885 円 | 354,487 円 | 419,913 円 |
| 小・中学校教育職 | 大学卒 | 332,299 円 | 396,377 円 | 421,989 円 |
|          | 短大卒 | 280,037 円 | 359,429 円 | 408,499 円 |
| 警察職      | 大学卒 | 292,888 円 | 360,492 円 | 421,536 円 |
|          | 高校卒 | 257,335 円 | 308,994 円 | 380,438 円 |

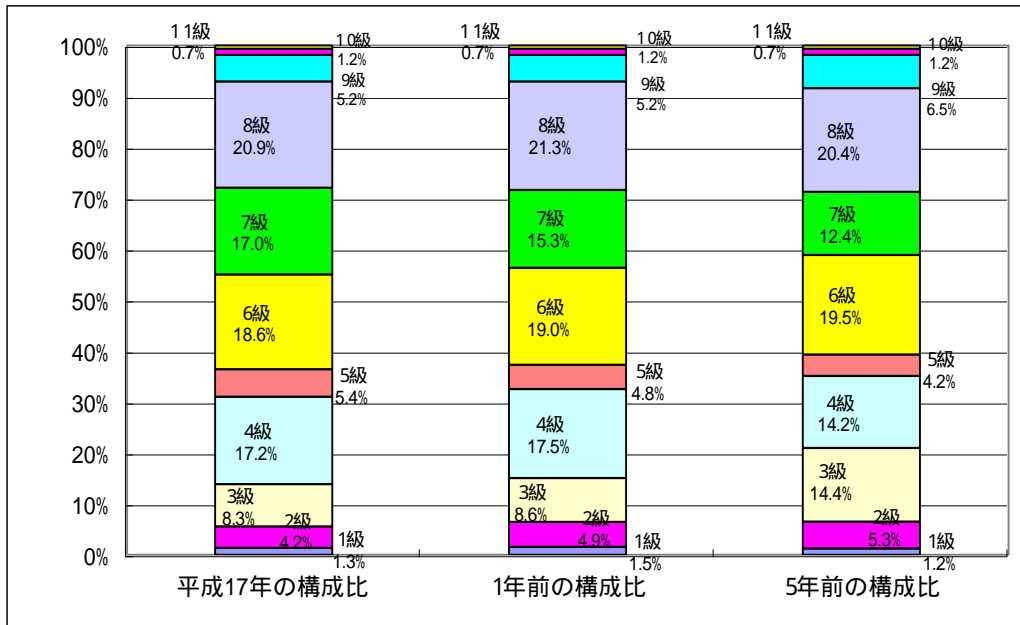
3 一般行政職の級別職員数等の状況

(1) 一般行政職の級別職員数の状況(17年4月1日現在)

| 区分   | 標準的な職務内容                    | 職員数     | 構成比    |
|------|-----------------------------|---------|--------|
| 11 級 | 本庁の部長                       | 53 人    | 0.7 %  |
| 10 級 | 本庁の次長                       | 83 人    | 1.2 %  |
| 9 級  | 本庁の総室長、困難な業務を処理する本庁の課長      | 376 人   | 5.2 %  |
| 8 級  | 本庁の課長、困難な業務を処理する本庁の室長、課長補佐  | 1,505 人 | 20.9 % |
| 7 級  | 本庁の室長、課長補佐                  | 1,226 人 | 17.0 % |
| 6 級  | 困難な業務を処理する本庁の係長             | 1,342 人 | 18.6 % |
| 5 級  | 本庁の係長                       | 386 人   | 5.4 %  |
| 4 級  | 副主任                         | 1,241 人 | 17.2 % |
| 3 級  | 高度の知識又は経験を必要とする業務を行う主事、技師   | 602 人   | 8.3 %  |
| 2 級  | 相当高度の知識又は経験を必要とする業務を行う主事、技師 | 304 人   | 4.2 %  |
| 1 級  | 定型的な業務を行う主事、技師              | 94 人    | 1.3 %  |

(注)1 職員の給与に関する条例に基づく行政職給料表の級区分による職員数である。

(注)2 標準的な職務内容とは、それぞれの級に該当する代表的な職務である。



(2) 昇給期間短縮の状況

| 区分   |   | 合計       | 一般行政職   | 技能労務職  | 高等学校<br>教育職 | 小・中学校<br>教育職 | 警察職     |
|------|---|----------|---------|--------|-------------|--------------|---------|
| 16年度 | 職員数<br>A                                | 37,211 人 | 7,395 人 | 427 人  | 6,849 人     | 16,819 人     | 5,721 人 |
|      | 普通昇給期間(12<br>~24月)を短縮し<br>て昇給した職員数<br>B | 6,105 人  | 1,112 人 | 60 人   | 936 人       | 3,266 人      | 731 人   |
|      | 比率<br>B/A                               | 16.4 %   | 15.0 %  | 14.1 % | 13.7 %      | 19.4 %       | 12.8 %  |
| 15年度 | 職員数<br>A                                | 37,158 人 | 7,507 人 | 433 人  | 6,851 人     | 16,817 人     | 5,550 人 |
|      | 普通昇給期間(12<br>~24月)を短縮し<br>て昇給した職員数<br>B | 6,565 人  | 1,494 人 | 82 人   | 941 人       | 3,246 人      | 802 人   |
|      | 比率<br>B/A                               | 17.7 %   | 19.9 %  | 18.9 % | 13.7 %      | 19.3 %       | 14.5 %  |

(注) 「昇給期間短縮」とは、職員の給与に関する条例に規定する普通昇給期間の経過前に給料月額を引き上げることとなる特別昇給及び昇給の特例措置をいう

#### 4 職員の手当の状況

##### (1) 期末手当・勤勉手当

| 静岡県                   |          | 国                     |          |
|-----------------------|----------|-----------------------|----------|
| 1人当たり平均支給額 (16年度)     |          | -                     |          |
| 1,930 千円              |          |                       |          |
| (16年度支給割合)            |          | (16年度支給割合)            |          |
| 期末手当                  | 勤勉手当     | 期末手当                  | 勤勉手当     |
| 3.0 月分                | 1.4 月分   | 3.0 月分                | 1.4 月分   |
| (1.6) 月分              | (0.7) 月分 | (1.6) 月分              | (0.7) 月分 |
| (加算措置の状況)             |          | (加算措置の状況)             |          |
| 職制上の段階、職務の級等による加算措置 有 |          | 職制上の段階、職務の級等による加算措置 有 |          |

(注) ( )内は、再任用職員に係る支給割合である。

##### (2) 退職手当 (17年4月1日現在)

| 静岡県                           |          |          | 国                          |          |          |
|-------------------------------|----------|----------|----------------------------|----------|----------|
| (支給率)                         | 自己都合     | 勤奨・定年    | (支給率)                      | 自己都合     | 勤奨・定年    |
| 勤続 20年                        | 21.00 月分 | 27.30 月分 | 勤続 20年                     | 21.00 月分 | 27.30 月分 |
| 勤続 25年                        | 33.75 月分 | 42.12 月分 | 勤続 25年                     | 33.75 月分 | 42.12 月分 |
| 勤続 35年                        | 47.50 月分 | 59.28 月分 | 勤続 35年                     | 47.50 月分 | 59.28 月分 |
| 最高限度額                         | 59.28 月分 | 59.28 月分 | 最高限度額                      | 59.28 月分 | 59.28 月分 |
| その他の加算措置                      |          |          | その他の加算措置                   |          |          |
| ・定年前早期退職特例措置 (2% ~ 20% 加算)    |          |          | ・定年前早期退職特例措置 (2% ~ 20% 加算) |          |          |
| (退職時特別昇給 無 )                  |          |          |                            |          |          |
| 1人当たり平均支給額 1,732 千円 28,892 千円 |          |          |                            |          |          |

(注) 退職手当の1人当たり平均支給額は、前年度に退職した全職種に係る職員に支給された平均額である。

##### (3) 調整手当 (17年4月1日現在)

| 支給実績 (16年度決算)             |          |          | 6,119,617 千円 |
|---------------------------|----------|----------|--------------|
| 支給職員 1人当たり平均支給年額 (16年度決算) |          |          | 143,400 円    |
| 支給対象地域                    | 支給率      | 支給対象職員数  | 国の制度 (支給率)   |
| 東京都 (特別区)                 | 12 %     | 40 人     | 12 %         |
| 川崎市・大阪市                   | 10 %     | 7 人      | 10 %         |
| さいたま市                     | 6 %      | 3 人      | 6 %          |
| 静岡市、熱海市、伊東市               | 3 %      | 12,919 人 | 3 %          |
| その他の県内                    | 3 %      | 27,148 人 | 0 %          |
| 異動保障                      | 5 ~ 12 % | 74 人     | 2.4 ~ 12 %   |
| 医師職給料 (1) の適用を受ける職員       | 10 %     | 195 人    | 10 %         |

(4) 特殊勤務手当 (17年4月1日現在)

| 支給実績 (16年度決算)             | 2,140,399 千円                           |   |  |
|---------------------------|--|---|--|
| 支給職員 1人当たり平均支給年額 (16年度決算) | 79,100 円                               |   |  |
| 職員全体に占める手当支給職員の割合 (16年度)  | 47.0 %                                 |   |  |
| 手当の種類 (手当数)               | 74                                     |   |  |
| 手当の名称                     | 主な支給対象職員                               | 主な支給対象業務  | 左記職員に対する支給単価   |
| 税務手当                      | 本庁又は財務事務所に勤務する職員                       | 県税の賦課又は徴収に関する業務   | 本庁勤務職員は給料月額×13/100<br>財務事務所勤務職員は給料月額×16/100                        |
|                           |  | 県税に関する滞納処分又は犯則事件の取締り  | 日額310円   |
| 連絡・あっせん業務手当               | 東京事務所又は大阪事務所に勤務する職員                    | 連絡又はあっせんの業務   | 月額6,000円～17,400円   |
| 航空手当                      | 回転翼航空機に搭乗し、右の業務に従事した職員                 | 捜索救難の業務   | 1時間につき1,900円<br>(低空飛行海上捜索、ホバリングつり上げ救助等30%加算)<br>(飛行中降下430円～870円加算) |
|                           |  | 災害発生状況等の調査の業務   |  |
|                           |  | 上記の業務に係る教育訓練の業務   |  |
| 社会福祉業務手当                  | 健康福祉センターその他人事委員会規則で定める機関に勤務する職員        | 社会福祉に関する指導、保護等の業務   | 人事委員会規則で定める職員は日額310円<br>その他の職員は月額4,800円～9400円                      |
| 施設管理手当                    | 右の業務に従事した職員                            | 寄宿舎又は寮舎内に常に居住して行う施設の管理の業務   | 月額14,000円  |
| 医務手当                      | 本庁、保健所、県立病院その他人事委員会規則で定める機関に勤務する職員     | 診療、検診その他保健指導の業務   | 月額1,000円～51,000円   |
| 病院勤務手当                    | 県立病院に勤務する職員 (医療職給料表 (B) の適用を受ける職員を除く。) | 結核患者又は精神病患者の診療又は看護その他の患者に接する業務  | 月額6,000円～17,400円   |
| 感染症予防等作業手当                | 右の業務に従事した職員                            | 感染症の患者若しくは感染症の疑いのある患者の予防救済又は感染症の病原体に汚染された物件若しくは汚染された疑いのある物件の処理業務  | 日額350円   |
|                           |  | 結核患者若しくは結核の疑いのある患者の予防救済又は結核の病原体に汚染された物件若しくは汚染された疑いのある物件の処理業務  |  |
| 放射線作業手当                   | 右の業務に従事した職員                            | エックス線の照射及び撮影、有害放射線の照射及び測定又は放射性同位元素を使用する業務   | 日額360円   |
| 有害薬品等取扱手当                 | 人事委員会規則で定める機関に勤務する職員                   | 身体に有害なガスの発生を伴う業務、特に危険性を有する薬品等を取り扱う業務又は病理細菌を取り扱う業務   | 衛生検査の業務に専ら従事する職員は月額6,700円<br>その他の職員は日額310円                         |
| 精神保健業務手当                  | 本庁又は保健所に勤務する職員                         | 精神保健及び精神障害者福祉に関する法律第27条第1項若しくは第2項の規定に基づく診察若しくは調査、同条第3項の規定に基づく診察の立会い、同法第29条第1項の規定に基づき精神障害者を入院させるための護送又は同法第47条第1項の規定に基づき精神障害者の訪問指導の業務 | 日額310円   |
|                           | 精神保健福祉センターに勤務する職員のうち人事委員会規則で定める職員      | 精神障害者に接して精神保健に関する相談、指導等の業務  | 月額8,300円   |
| 動物管理等作業手当                 | 右の業務に従事した職員                            | 狂犬病予防法第5条第1項若しくは第6条第1項若しくは第2項に規定する作業、抑留犬の管理に関する作業、捕獲犬若しくは処分犬の輸送の作業又は動物の愛護及び管理に関する法律第18条第1項に規定する犬の引取りに関する業務                          | 日額450円   |
|                           | 動物管理指導センターに勤務する職員                      | 動物の収容、管理又は処分に関する業務  |  |

|                   |  |   |                                       |
|-------------------|--|---|---------------------------------------|
| 浄化槽等立入検査業務手当      | 本庁、保健所その他人事委員会規則で定める機関に勤務する職員                        | 化製場等に関する法律第6条第1項、廃棄物の処理及び清掃に関する法律第19条第1項若しくは浄化槽法第53条第2項に規定する立入検査又は市町村等公共団体の管理するごみ処理施設の立入検査の業務 | 日額310円                                |
| 夜間看護等手当           | 県立病院に勤務する助産師、看護師又は准看護師の職員                            | 正規の勤務時間による勤務の一部又は全部が深夜において行われる看護等の業務  | 1回につき2,040円～3,400円                    |
|                   | 県立病院に勤務する薬剤師の職員                                      | 正規の勤務時間による勤務の一部が深夜において行われる救急医療等の業務  | 1回につき410円                             |
|                   | 県立病院に勤務する医療職給料表の適用を受ける職員                             | 正規の勤務時間以外の時間において、勤務の時間帯その他に関し人事委員会が定める特別の事情の下での救急医療等の業務                                       | 1回につき1,280円                           |
|                   | 県立病院その他人事委員会規則で定める機関に勤務する職員                          | 12月29日から翌年の1月3日までの期間内の看護、介護、養育等の業務  | 1回につき1,700円～9,900円                    |
| 死体解剖補助業務手当        | 県立病院に勤務する職員（医師及び歯科医師を除く。）                            | 死体解剖の補助業務   | 1体につき1,400円                           |
| 高圧電気作業手当          | 工業技術センターに勤務する職員                                      | 高圧電気の絶縁耐力試験の業務  | 日額310円                                |
| 溶接作業手当            | 工業技術センター又は職業能力開発施設に勤務する職員                            | アーク溶接作業又はアセチレン溶接作業の業務   | 日額310円                                |
| 液化石油ガスメーター検定作業等手当 | 人事委員会規則で定める機関に勤務する職員                                 | 液化石油ガスメーターの検定作業又は検査作業の業務  | 日額310円                                |
| 職業訓練等手当           | 職業能力開発施設に勤務し、実習を伴う職業訓練の科目を担当する職員                     | 職業訓練の業務   | 1月につき給料月額に10/100を乗じて得た額               |
|                   | 農林大学校又は漁業高等学園に勤務し、農業若しくは漁業に関する実習教育を担当する職員            | 実習教育の業務   |                                       |
| 家畜伝染病防疫作業手当       | 家畜保健衛生所に勤務する職員                                       | 家畜の伝染病の防疫の業務、身体に有害なガスの発生を伴う業務、特に危険性を有する薬品等を取り扱う業務又は家畜の病理細菌を取り扱う業務                             | 月額10,000円                             |
|                   | 前号に規定する職員以外の職員                                       | 家畜の伝染病が発生し又は発生するおそれのある場合において、伝染病菌を有し、又は有する疑いのある家畜に対する防疫の業務                                    | 日額310円～350円                           |
| と殺解体作業手当          | 中小家畜試験場に勤務する職員                                       | 豚のと殺又は解体の業務   | 日額340円                                |
| 家畜交配作業手当          | 畜産試験場又は中小家畜試験場に勤務する職員                                | 種雄牛豚の自然交配若しくは精液の採取又はこれらの作業の準備のために種雄牛豚を御する業務   | 日額310円                                |
|                   | 畜産試験場に勤務する職員   | 人工授精又は受精卵移植をするために放牧してある牛の取押え業務  |                                       |
| 牛ふん尿散布作業手当        | 畜産試験場に勤務する職員   | ふん尿噴霧器を使用して、牛のふん尿を当該場内の放牧地に自動散布する業務   | 日額350円                                |
| 高温施設内作業手当         | 人事委員会規則で定める機関に勤務する職員                                 | 施設の構造等により高温となる施設内において、7月1日から9月30日までの期間内に高温の下で行う試験研究の業務  | 日額310円                                |
| わさび栽培作業手当         | 農業試験場に勤務する職員   | 12月1日から翌年3月31日までの期間内にわさび田で行うわさびの栽培業務  | 日額360円                                |
| 特殊自動車作業手当         | 右の業務に従事した職員  | 人事委員会規則で定める特殊作業用自動車に乗車して作業に従事したとき   | 日額310円                                |
| 授業従事手当            | 人事委員会規則で定める機関に勤務する職員                                 | 講師として授業に従事したとき  | 1時間につき200円（ただし、一の月の総額は18,000円を超えられない） |
| 入渠手当              | 人事委員会規則で定める船舶の乗組職員                                   | 船舶が入渠した場合の船舶の整備等の業務   | 日額250円～360円                           |
| 臨時乗船手当            | 人事委員会規則で定める船舶の乗組職員に欠員が生じた場合において、その補充として臨時に乗船を命ぜられた職員 | 船舶に関する業務  | 1月につき給料月額に8/100～12/100を乗じて得た額         |



|             |  |  |  |
|-------------|--|--|--|
| 冷凍室内作業手当    | 右の業務に従事した職員  | 人事委員会規則で定める冷凍室の内部において30分以上連続して作業したとき   | 1時間につき320円   |
| 潜水作業手当      | 右の業務に従事した職員  | 潜水器具を着用して行う潜水業務  | 1時間につき540円～1,500円  |
|             |  | 上記の業務を補助する業務   | 日額310円   |
| 漁業調査業務手当    | 人事委員会規則に定める機関に勤務する職員   | 4時間以上船舶に乗り組み、漁業に関する調査、試験又は観測の業務  | 人事委員会規則で定める船舶は1月につき給料月額に6/100～12/100を乗じて得た額<br>その他の船舶は日額310円 |
| 鱒増殖作業手当     | 水産試験場に勤務する職員   | 人事委員会規則で定める期間内に鱒の採卵又は水中における鱒の選別もしくは取上げの業務  | 日額360円   |
| 高所作業手当      | 右の業務に従事した職員  | 地上又は水面上10メートル以上の足場の不安定な箇所で行う監督、測量等の業務  | 日額310円～360円  |
| 深所作業手当      | 右の業務に従事した職員  | 建造物の基礎工事その他これに類する工事において、地表下又は水面下4メートル以上の深所で行う監督、測量等の業務（圧搾空気内で行う監督、測量等の業務は除く。）                  | 日額310円   |
| トンネル内作業手当   | 右の業務に従事した職員  | 掘削中のトンネル内で行う監督、測量等の業務（圧搾空気内で行う監督、測量等の業務は除く。）   | 日額450円   |
| 爆発物処理作業手当   | 右の業務に従事した職員  | 火薬類又は高圧ガスの製造施設の災害調査の業務   | 日額750円   |
| 圧搾空気内作業手当   | 右の業務に従事した職員  | 圧搾空気内で行う監督、測量等の業務  | 1時間420円  |
| 道路上作業手当     | 右の業務に従事した職員  | 車両の通行を遮断することなく道路上で行う道路工事に係る監督、検査、調査又は測量の業務   | 日額310円   |
| 応急防災等作業手当   | 右の業務に従事した職員  | 人事委員会規則で定める作業環境を劣悪にする異常な気象状態の下で道路交通の安全の確保のために行う道路の巡視等の業務                                       | 日額450円   |
|             |  | 市町村長が災害対策本部を設置した場合において、当該市町村の地域で重大な災害が発生した箇所又は発生するおそれの著しい危険な箇所で人事委員会規則で定める期間内に災害状況の調査又は巡回監視の業務 |  |
| 用地交渉等手当     | 人事委員会規則で定める機関に勤務する職員   | 現地において公共の用に供する土地の取得若しくは取得に伴う物件の移転の交渉又は公共事業の施行によらずる損失の補償に係る交渉の業務                                | 日額700円～1,050円  |
| 夜間定時制課程勤務手当 | 高等学校における夜間の定時制課程の勤務を本務とする職員  | 教育委員会が別に定める時間以上当該定時制課程に係る業務に従事したとき   | 月額4,800円   |
| 盲学校等教育業務手当  | 盲学校、聾学校又は養護学校に勤務する職員（管理職手当の適用を受ける職員を除く。）   | 盲学校、聾学校又は養護学校における教育に関する業務  | 月額4,800円～6,600円  |
| 多学年学級担当手当   | 小学校又は中学校の2以上の学年の児童又は生徒で編制されている学級を担当する教育職員（給料の調整額表の適用を受ける職員及び管理職手当の支給の適用を受ける職員は除く。） | 教育委員会が別に定める時間数以上の当該学級における授業又は指導の業務   | 日額290円～350円  |
| 兼務手当        | 昼間授業又はその補助を本務とする教育職員若しくは夜間授業又はその補助を本務とする教育職員                                       | 昼夜の異なる課程の授業の業務   | 1時間につき2,000円   |
|             | 本務として勤務する学校において教育委員会が別に定める授業時間数以上の授業を担当する教育職員                                      | 他の学校における授業の業務  |  |

|                 |  |   |   |
|-----------------|--|---|---|
| 添削指導手当          | 右の業務に従事した教育職員  | 本務以外に通信教育に係る報告書の添削指導又は面接指導の業務                       | 1時間につき2,000円  |
| 夜間専任手当          | 高等学校における夜間の定時制課程の勤務を本務とする教育職員  | 教育委員会が別に定める時間数以上の当該定時制課程における授業の業務                   | 月額500円  |
| 放射線取扱手当         | 県立大学の職員  | 放射性同位元素を使用する教授又は研究指導の業務                             | 日額360円  |
| 舎監手当            | 舎監に充てられた教育職員   | 寄宿舎の管理及び寄宿舎における児童又は生徒の教育の業務                         | 1回につき300円   |
| 特殊業務手当          | 小学校、中学校、高等学校、盲学校、聾学校又は養護学校の教頭、教諭、養護教諭、助教諭、養護助教諭、講師、実習助手又は寄宿舎指導員のうち、高等学校等教育職給料表又は中学校小学校教育職給料表の2級又は1級である教育職員 | 学校管理下において行う非常災害時等の緊急の業務で児童若しくは生徒の保護又は緊急の防災若しくは復旧の業務 | 日額3,200円又は6,400円  |
|                 |  | 学校管理下において行う児童又は生徒の負傷、疾病等に伴う救急の業務                    | 日額3,000円  |
|                 |  | 学校管理下において行う児童又は生徒に対する緊急の補導業務                        | 日額3,000円  |
|                 |  | 修学旅行、林間 臨海学校等において児童又は生徒を引率して行う指導業務                  | 日額2,200円  |
|                 |  | 人事委員会が定める対外運動競技等において児童又は生徒を引率して行う指導業務               | 日額2,000円  |
|                 |  | 学校管理下において行われる児童又は生徒に対する部活動指導業務                      | 日額2,000円  |
|                 |  | 入学試験における受験生の監督、採点又は合否判定の業務                          | 日額900円  |
| 教育業務連絡指導手当      | 小学校、中学校、高等学校、盲学校、聾学校又は養護学校の教諭又は養護教諭の主任等の教育職員   | 教務主任、学年主任、生徒指導主事等の業務                                | 日額200円  |
| 装備車両及び舟艇の運転整備手当 | 整備管理者に選任された職員<br>整備管理者に選任された職員以外の職員  | 装備車両の整備業務   | 月額5,100円  |
|                 |  | 装備車両又は舟艇の運転及び整備業務                                   | 月額4,200円  |
| 術科指導手当          | 警察術科指導員に指定された職員（警察学校における授業に従事する職員を除く。）   | 柔道、剣道等の警察術科訓練の指導業務                                  | 日額280円  |
| 看守勤務手当          | 警部補以下の階級にある警察官   | 留置場における看守の業務  | 月額6,400円  |
| 護送手当            | 警部補以下の階級にある警察官   | 被疑者その他拘禁されている者の護送業務                                 | 1回につき310円   |
| 死体処理手当          | 職員（警察官以外の職員にあつては鑑識作業に従事する者に限る。）  | 死因鑑定のために行う死体解剖の立会い作業、死体解剖の補助作業又は死体の検視、見分等の業務        | 1体につき1,600円～3,200円  |
|                 |  | 指紋、手口、写真又は足跡について専門的知識を利用する犯罪鑑識業務                    | 月額6,500円（犯罪現場において作業する場合11,700円）   |
| 鑑識作業手当          | 職員（警察官にあつては警部以下の階級にある警察官に限る。）  | 文書、理化学、法医学又は銃器弾薬類について科学的専門知識を利用する犯罪鑑識業務             | 月額11,700円   |
|                 |  | 少年の非行防止のための街頭補導、少年相談等の業務                            | 月額5,100円  |
| 少年補導手当          | 少年警察補導員  | 少年の非行防止のための街頭補導、少年相談等の業務                            | 月額5,100円  |
| 航空手当            | 右の業務に従事した職員  | 回転翼航空機を操縦し、又は航空機に搭乗して犯罪捜査、交通規制、捜索救難等若しくは整備の業務       | 1時間につき1,900円～5,100円<br>（低空飛行海上捜索、ホバリングつり上げ救助等30%加算）<br>（飛行中降下430円～870円加算） |
|                 |  | 航空機に搭乗しての犯罪捜査等の教育訓練の業務                              |   |
|                 |  | 航空整備士の航空機の整備業務                                      | 月額22,300円   |
| 山岳遭難者救助手当       | 山岳遭難救助隊員に指定された職員   | 山岳遭難者の救助、救助訓練又は山岳の巡視業務                              | 日額840円～1,680円   |
| 潜水手当            | 右の業務に従事した職員  | 潜水器具を着用して行う潜水業務                                     | 1時間につき540円～1,500円   |
| 交通事故実況見分手当      | 警察官  | 高速自動車国道における交通事故の実況見分又は一般国道1号等の道路における夜間の交通事故の実況見分の業務 | 1件につき450円   |

|                                   |                               |  |                          |
|-----------------------------------|-------------------------------|--|--------------------------|
| 運転免許技能試験手当                        | 運転免許技能試験官                     | 自動車運転免許試験場又は道路上において行う自動車運転免許技能試験の業務                                    | 月額4,200円(路上試験官は月額5,100円) |
| 授業手当                              | 警察学校に勤務する職員                   | 警察学校における授業又指導の業務   | 月額6,400円                 |
| 通信機器操作手当                          | 電話交換手                         | 電話交換の業務  | 月額4,200円                 |
|                                   | 特殊無線技士の資格を有する職員               | 超短波無線設備を操作して行う通信指令の業務  |                          |
| 爆発物処理作業等手当                        | 爆発物処理班員に指定された職員               | 爆発物(爆発物である疑いがある物件を含む)の処理の業務  | 1件につき5,200円              |
|                                   | 理化学について専門的知識を有する職員            | 火薬類の処理の業務  | 日額250円                   |
|                                   | 右の業務に従事した職員                   | 火薬類取締法第43条第2項の規定による立入検査の業務   |                          |
|                                   |                               | 特殊危険物質又は特殊危険物質である疑いがある物質の処理業務  | 日額4,600円                 |
|                                   |                               | 特殊危険物質被害危険区域内における作業  | 日額250円                   |
| 特定危険物質製造過程の解明実験で特殊危険物質発生のおそれがあるもの |                               | 日額460円   |                          |
| 私服員勤務手当                           | 私服員(警部以下の階級にある警察官に限る。)        | 犯罪の予防若しくは捜査又は被疑者の逮捕の業務   | 月額11,700円                |
|                                   |                               | 天皇、皇族等の身辺の護衛の業務  | 日額640円～1,150円            |
|                                   |                               | 国外において犯罪の捜査に関する情報収集の業務   | 日額1,100円                 |
| 警ら手当                              | 警部以下の階級にある警察官                 | 警ら用自動車に乗務して行う広域的な警ら業務  | 月額11,700円                |
|                                   | 警部補以下の階級にある警察官                | 警ら用自動車に乗務して行う警ら業務  | 月額8,800円                 |
|                                   |                               | 警ら業務   | 月額7,100円                 |
| 交通整理取締手当                          | 警部以下の階級にある警察官                 | 交通整理取締用の自動二輪車又は自動車に乗務して行う広域的な交通整理取締業務                                  | 月額11,700円                |
|                                   | 警部以下の警察官                      | 交通整理取締業務   | 月額7,200円                 |
|                                   | 交通巡視員                         |  | 月額6,000円                 |
| 夜間特殊業務手当                          | 職員(警察官にあつては警部以下の階級にある警察官に限る。) | 正規の勤務時間による勤務の一部又は全部が深夜において行われる業務                                       | 1回につき410円～1,100円         |
| 呼出手当                              | 職員(警察官にあつては警部以下の階級にある警察官に限る。) | 正規の勤務時間外における呼出命令により夜間において緊急に行う犯罪の予防若しくは捜査、被疑者の逮捕、交通取締り、犯罪鑑識又は爆発物の処理の業務 | 1回につき1,240円              |
| 災害応急作業等手当                         | 右の業務に従事した職員                   | 異常な自然現象又は大規模な事故により重大な災害が発生した箇所又はその周辺において行う災害警備、遭難救助、鑑識作業又はこれらに相当する業務   | 日額840円～1,680円            |
| 核物質輸送警備手当                         | 警部以下の階級にある警察官                 | 核物質を輸送する車両を先導し又はこれに追従して行う核物質の輸送の警備の業務                                  | 日額640円                   |
| 銃器犯罪捜査手当                          | 警察官                           | 防弾装備を装着し小型武器を携帯して行う銃器又は銃器と思われるものを使用している犯罪現場における犯人の逮捕等の業務               | 日額1,640円                 |
|                                   |                               | 防弾装備を装着し小型武器を携帯して行う銃器を所持する犯人の逮捕の業務                                     | 日額1,100円                 |
|                                   |                               | 防弾装備を装着し小型武器を携帯して行う上記の2つの業務に付随して行われる固定配置の業務                            | 日額820円～1,100円            |
|                                   |                               | 防弾装備を装着し小型武器を携帯して行う銃器が使用された暴力団の対立抗争事件に伴う暴力団事務所等に対する張付け警戒の業務            | 日額820円                   |

## (5) 時間外勤務手当

|                           |              |
|---------------------------|--------------|
| 支給実績 (16年度決算)             | 7,463,178 千円 |
| 支給職員 1人当たり平均支給年額 (16年度決算) | 183.7 千円     |
| 支給実績 (15年度決算)             | 7,656,384 千円 |
| 支給職員 1人当たり平均支給年額 (15年度決算) | 188.8 千円     |

## (6) その他の手当 (17年4月1日現在)

| 手当名     | 内容及び支給単価   | 国の制度との異同 | 国の制度と異なる内容  | 支給実績 (16年度決算) | 支給職員 1人当たり平均支給年額 (16年度決算) |
|---------|--|----------|---|---------------|---------------------------|
| 扶養手当    | 扶養親族のある職員に支給する。<br>配偶者 13,500円<br>配偶者以外の扶養親族のうち2人までそれぞれ6,000円<br>扶養親族でない配偶者がある場合そのうち1人6,500円<br>配偶者がいない場合そのうち1人11,000円<br>その他の扶養親族 5,000円<br>満16歳に達する年度の初めから満22歳の年度末までの子1人につき5,000円加算  | 同じ       |   | 4,928,030 千円  | 242,400 円                 |
| 住居手当    | 借家 借間に居住する場合<br>支給対象者<br>自らが借受け月額12,000円を超える家賃 借代を支払っている職員<br>全額支給限度額13,000円<br>2分の1加算限度額17,000円<br>最高支給限度額30,000円<br>持家に居住し世帯主である場合<br>支給額4,500円<br>単身赴任中の留守宅の場合<br>支給対象者<br>単身赴任手当を受給している者で留守宅に配偶者が居住している者<br>借家 借間の場合<br>借家 借間に居住する場合の2分の1の額<br>持家の場合2,200円 | 異なる      | 借家 借間に居住する場合<br>全額支給限度額<br>11,000円<br>2分の1加算限度額<br>16,000円<br>最高支給限度額<br>27,000円<br>持家に居住し世帯主である場合<br>支給額 (新築 購入後5年間) 2,500円<br>単身赴任中の留守宅の場合<br>持家の場合支給なし | 2,983,703 千円  | 130,600 円                 |
| 通勤手当    | 通勤のために交通機関や自動車等を使用することを常例とする職員に支給する。<br>交通機関等利用者の1か月あたり最高支給限度額75,000円<br>交通用具使用者の場合算出方法<br>距離に応じた基準額 (2,000円 ~ 5,800円) + 加算額 (3kmを超える1kmにつき175円 ~ 570円)  | 異なる      | 国は最高支給限度額が55,000円<br>自動車等使用者の使用距離の区分が異なる  | 4,857,073 千円  | 128,300 円                 |
| 管理職手当   | 管理又は監督の地位にある職員のうち、管理職手当規則で指定する職を占める職員に対し支給する。<br>月額 給料月額 × 6/100 ~ 25/100  | 同じ       |   | 2,605,770 千円  | 832,200 円                 |
| 休日勤務手当  | 勤務時間条例に規定する休日において定められた正規の勤務時間中に勤務を命ぜられた職員に支給する。<br>1時間あたりの支給額 勤務1時間あたりの給与額 × 135/100   | 同じ       |   | 1,381,156 千円  | 164,600 円                 |
| 産業教育手当  | 実習を伴う農業、水産、工業、電波又は商船に関する科目を主として担任する教育職員に支給する。<br>月額 給料月額 × 10/100 (定時制通信教育手当の支給を受ける者については、6/100)   |          |   | 373,443 千円    | 476,300 円                 |
| 初任給調整手当 | 医学、科学技術その他の専門的知識を必要とし、かつ、採用困難あるいは採用に特別の事情があると認められる職員に支給する。<br>月額 16,900円 ~ 307,900円  | 同じ       |   | 319,167 千円    | 1,519,800 円               |

|             |   |     |                               |              |           |
|-------------|---|-----|-------------------------------|--------------|-----------|
| 単身赴任手当      | 異動等に伴い転居し配偶者と別居し単身で生活することを常況とする職員に支給する。<br>月額 23,000円 + 交通距離に応じ加算額                                  | 同じ  |                               | 190,780 千円   | 291,300 円 |
| 特地勤務手当      | 生活の著しく不便な地に所在する特地公署に勤務する職員に支給する。<br>月額：(給料月額 + 扶養手当) × 4/100 ~ 25/100                               | 同じ  |                               | 4,631 千円     | 185,200 円 |
| へき地手当       | 山間地、離島等に所在する小学校等に勤務する職員に支給する。<br>月額：(給料の月額 + 扶養手当) × 8/100 ~ 25/100                                 | 同じ  |                               | 146,085 千円   | 239,100 円 |
| 定時制通信教育手当   | 定時制の課程又は通信制の課程をおく高等学校の校長及び教員に支給する。<br>月額 給料月額 × 10/100 (管理職手当を受ける職員は8/100)                          | 同じ  |                               | 191,328 千円   | 471,300 円 |
| 義務教育等教員特別手当 | 義務教育諸学校、高等学校又は盲学校、聾学校若しくは養護学校の高等部若しくは幼稚部に勤務する教育職員に支給する。<br>月額 5,000円 ~ 20,200円                      | 同じ  |                               | 4,402,650 千円 | 172,100 円 |
| 農林漁業普及指導手当  | 農林漁業の普及指導等に従事する職員に支給する。<br>月額 給料月額 × 8/100  |     |                               | 113,698 千円   | 503,100 円 |
| 宿日直手当       | 宿日直勤務を命ぜられた職員に支給する。<br>1回あたり 4,200円 ~ 20,000円   | 同じ  |                               | 959,812 千円   | 225,700 円 |
| 管理職員特別勤務手当  | 管理職手当の支給を受ける職員が臨時又は緊急の必要その他の公務の運営の必要により週休日又は休日に勤務した場合に支給する。<br>1回あたり 3,000円 ~ 12,000円               | 同じ  |                               | 36,264 千円    | 87,400 円  |
| 夜間勤務手当      | 定められた正規の勤務時間 (午後10時 ~ 翌日の午前5時) として深夜に勤務する職員に支給する。<br>1時間あたりの支給額 勤務1時間あたりの給与額 × 25/100               | 同じ  |                               | 727,397 千円   | 136,500 円 |
| 寒冷地手当       | 寒冷公署に在勤し人事委員会規則で定める地域に居住する職員に支給する。<br>基準日 (10月31日) に11月から翌年3月まで5月分を一括支給する。<br>支給額 36,800円 ~ 89,000円 | 異なる | 国では、11月から翌年3月までの各月の初日に支給している。 | 4,592 千円     | 26,400 円  |

5 特別職の報酬等の状況（17年4月1日現在）

| 区分   |      | 給料月額等           |        |
|------|------|-----------------|--------|
| 給料   | 知事   | 1,350,000       | 円      |
|      | 副知事  | 1,080,000       | 円      |
|      | 出納長  | 960,000         | 円      |
| 報酬   | 議長   | 1,080,000       | 円      |
|      | 副議長  | 960,000         | 円      |
|      | 議員   | 880,000         | 円      |
| 期末手当 |      | (16年度支給割合)      |        |
|      | 知事   | 3.74            | 月分     |
|      | 副知事  | 3.96            | 月分     |
|      | 出納長  | 3.96            | 月分     |
|      | 議長   | (16年度支給割合)      |        |
| 副議長  | 3.30 | 月分              |        |
| 退職手当 |      | (算定方式)          | (支給時期) |
|      | 知事   | 135万円×在職期間×0.75 | 任期ごと   |
|      | 副知事  | 108万円×在職期間×0.5  | 任期ごと   |
|      | 出納長  | 96万円×在職期間×0.4   | 任期ごと   |

## 6 職員数の状況

### (1) 部門別職員数の状況と主な増減理由

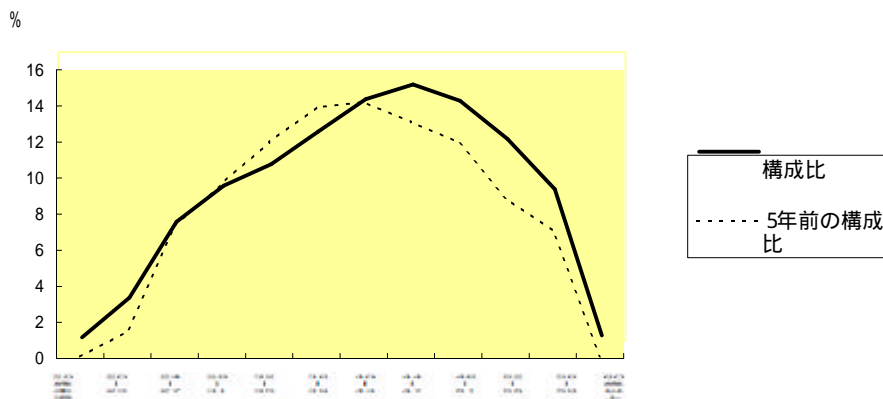
(各年4月1日現在)

| 区分<br>部門            |      | 職員数        |            | 対前年<br>増減数 | 主な増減理由          |
|---------------------|------|------------|------------|------------|-----------------|
|                     |      | 平成16年      | 平成17年      |            |                 |
| 一般<br>行政<br>部門      | 議会   | 39         | 39         | 0          |                 |
|                     | 総務   | 1,075      | 1,069      | 6          | 県行政センター再編など     |
|                     | 税務   | 490        | 499        | 9          | 外形標準課税調査対応      |
|                     | 民生   | 563        | 576        | 13         | ねんりんピック開催準備など   |
|                     | 衛生   | 789        | 776        | 13         | 浜松市への保健所業務移管など  |
|                     | 労働   | 148        | 153        | 5          | 国際技能五輪大会開催準備    |
|                     | 農林水産 | 1,481      | 1,453      | 28         | 農林水産業普及業務見直しなど  |
|                     | 商工   | 412        | 319        | 93         | 国際園芸博覧会終了など     |
|                     | 土木   | 1,370      | 1,341      | 29         | 静岡市への道路管理業務移管など |
|                     | 小計   | 6,367      | 6,225      | 142        |                 |
| 特別<br>行政<br>部門      | 教育   | 26,309     | 26,125     | 184        | 生徒数減少による減など     |
|                     | 警察   | 6,533      | 6,618      | 85         | 法令改正等に伴う増員など    |
|                     | 消防   |            |            | 0          |                 |
|                     | 小計   | 32,842     | 32,743     | 99         |                 |
| 公営<br>企業<br>等部<br>門 | 病院   | 1,923      | 1,974      | 51         | 県立静岡がんセンターの増床など |
|                     | 水道   | 58         | 58         | 0          |                 |
|                     | 交通   |            |            | 0          |                 |
|                     | 下水道  | 22         | 22         | 0          |                 |
|                     | その他  | 164        | 163        | 1          |                 |
|                     | 小計   | 2,167      | 2,217      | 50         |                 |
| 合計                  |      | 41,376     | 41,185     | 191        |                 |
|                     |      | [ 43,386 ] | [ 43,129 ] | [ 257 ]    |                 |

(注)1 職員数は一般職に属する職員数である。

(注)2 [ ]内は、条例定数の合計である。

### (2) 年齢別職員構成の状況(17年4月1日現在)



|     |       |            |            |            |            |            |            |            |            |            |            |           |         |
|-----|-------|------------|------------|------------|------------|------------|------------|------------|------------|------------|------------|-----------|---------|
| 区分  | 20歳未満 | 20歳<br>23歳 | 24歳<br>27歳 | 28歳<br>31歳 | 32歳<br>35歳 | 36歳<br>39歳 | 40歳<br>43歳 | 44歳<br>47歳 | 48歳<br>51歳 | 52歳<br>55歳 | 56歳<br>59歳 | 60歳<br>以上 | 計       |
| 職員数 | 92人   | 979人       | 2,724人     | 3,530人     | 4,052人     | 4,760人     | 5,534人     | 5,861人     | 5,457人     | 4,611人     | 3,442人     | 143人      | 41,185人 |

(3) 定員適正化計画の数値目標及び進捗状況

定員適正化目標（数・率）

| 計画期間      |           | 数値目標  |
|-----------|-----------|---|
| 始期        | 終期        |   |
| 平成17年4月1日 | 平成22年4月1日 | 行政の生産性の向上により業務の質を向上させながら効率化を進め、その結果を職員数に的確に反映させる。<br>一般行政部門（病院以外の企業会計部門を含む）の職員数について、平成22年までの5年間で500人の削減を行う<br>病院、教育及び警察の各部門の職員数については、行政需要の動向を見極めながら、常に見直しを行い、適正な管理を行う |

平成22年4月1日現在における定員の数値目標

|        |
|--------|
| 上記のとおり |
|--------|

定員適正化計画の年次別進捗状況（実績）の概要

（各年4月1日現在）

| 区分<br>部門 |     | 17年   | 18年 | 19年 | 20年 | 17年～22年<br>計 | （参考）<br>数値目標 |
|----------|-----|-------|-----|-----|-----|--------------|--------------|
|          |     | 計画前年  | 1年目 | 2年目 | 3年目 |              |              |
| 一般行政     | 減員  |       |     |     |     |              |              |
|          | 増員  |       |     |     |     |              |              |
|          | 差引  |       |     |     |     | (%)          |              |
|          | 職員数 | 6,468 |     |     |     |              | 5,968        |

（注）1 計画期間は、18年～22年の5年間である。

2 ( %)内の数値は、数値目標に対する進捗率を示す。

（参考）

（各年4月1日現在）

| 区分<br>部門               |     | 17年    | 18年 | 19年 | 20年 | 17年～22年<br>計 | （参考）<br>数値目標 |
|------------------------|-----|--------|-----|-----|-----|--------------|--------------|
|                        |     | 計画前年   | 1年目 | 2年目 | 3年目 |              |              |
| 特別行政<br>（警察及び<br>教育部門） | 減員  |        |     |     |     |              |              |
|                        | 増員  |        |     |     |     |              |              |
|                        | 差引  |        |     |     |     | (%)          |              |
|                        | 職員数 | 32,743 |     |     |     |              | 31,943       |
| 公営企業<br>等会計<br>（病院部門）  | 減員  |        |     |     |     |              |              |
|                        | 増員  |        |     |     |     |              |              |
|                        | 差引  |        |     |     |     | (%)          |              |
|                        | 職員数 | 1,974  |     |     |     |              | 129          |
| 計                      | 減員  |        |     |     |     |              |              |
|                        | 増員  |        |     |     |     |              |              |
|                        | 差引  |        |     |     |     | (%)          |              |
|                        | 職員数 | 34,717 |     |     |     |              | 32,072       |



## 7 公営企業職員の状況

### (1) 工業用水道事業

#### 職員給与費の状況

##### ア 決算

| 区分   | 総費用<br>A        | 純損益又は<br>実質収支   | 職員給与費<br>B    | 総費用に占める<br>職員給与費比率<br>B / A | (参考)<br>15年度の総費用に占<br>める職員給与費比率 |
|------|-----------------|-----------------|---------------|-----------------------------|---------------------------------|
| 16年度 | 千円<br>4,802,341 | 千円<br>1,146,390 | 千円<br>767,269 | %<br>16.0                   | %<br>13.6                       |

##### イ 予算

| 区分   | 職員数<br>A | 給与費           |              |               |               | 一人当たり給与費<br>B / A |
|------|----------|---------------|--------------|---------------|---------------|-------------------|
|      |          | 給料            | 職員手当         | 期末 勤勉手当       | 計 B           |                   |
| 17年度 | 人<br>69  | 千円<br>323,755 | 千円<br>90,836 | 千円<br>139,290 | 千円<br>553,881 | 千円<br>8,027       |

- (注) 1 職員手当には退職手当を含まない。  
2 給与費は当初予算に計上された額である。

##### ウ 特記事項

県の財政状況を考慮して、次のとおり給与の抑制措置を実施している。

(平成17年4月1日現在)

| 区分      | 一般職 (本庁課長級以上の職員) |
|---------|------------------|
| 抑制措置の内容 | 管理職手当の5%減額       |

#### 職員の基本給、平均月収額及び平均年齢の状況 (17年4月1日現在)

| 区分   | 平均年齢   | 基本給       | 平均月収額     |
|------|--------|-----------|-----------|
| 静岡県  | 43.3 歳 | 396,260 円 | 599,882 円 |
| 団体平均 | 44.5 歳 | 387,785 円 | 612,467 円 |

- (注) 1 「基本給」には、給料のほか調整手当及び扶養手当を含む。  
2 「平均月収額」には、基本給のほかに期末 勤勉手当等を含む。  
3 「団体平均」とは、都道府県平均である。

## 職員の手当の状況

### ア 期末手当・勤勉手当

| 工業用水道事業               |          | 静岡県(企業局・がんセンター事業を除く)  |          |
|-----------------------|----------|-----------------------|----------|
| 1人当たり平均支給額(16年度)      |          | 1人当たり平均支給額(16年度)      |          |
| 1,914 千円              |          | 1,930 千円              |          |
| (16年度支給割合)            |          | (16年度支給割合)            |          |
| 期末手当                  | 勤勉手当     | 期末手当                  | 勤勉手当     |
| 3.0 月分                | 1.4 月分   | 3.0 月分                | 1.4 月分   |
| (1.6) 月分              | (0.7) 月分 | (1.6) 月分              | (0.7) 月分 |
| (加算措置の状況)             |          | (加算措置の状況)             |          |
| 職制上の段階、職務の級等による加算措置 有 |          | 職制上の段階、職務の級等による加算措置 有 |          |

(注) ( )内は、再任用職員に係る支給割合である。

### イ 退職手当(17年4月1日現在)

| 工業用水道事業                   |          |          | 静岡県(企業局・がんセンター事業を除く)          |          |          |
|---------------------------|----------|----------|-------------------------------|----------|----------|
| (支給率)                     | 自己都合     | 勤奨・定年    | (支給率)                         | 自己都合     | 勤奨・定年    |
| 勤続20年                     | 21.00 月分 | 27.30 月分 | 勤続20年                         | 21.00 月分 | 27.30 月分 |
| 勤続25年                     | 33.75 月分 | 42.12 月分 | 勤続25年                         | 33.75 月分 | 42.12 月分 |
| 勤続35年                     | 47.50 月分 | 59.28 月分 | 勤続35年                         | 47.50 月分 | 59.28 月分 |
| 最高限度額                     | 59.28 月分 | 59.28 月分 | 最高限度額                         | 59.28 月分 | 59.28 月分 |
| その他の加算措置                  |          |          | その他の加算措置                      |          |          |
| 定年前早期退職者特例措置(2%~20%加算)    |          |          | 定年前早期退職者特例措置(2%~20%加算)        |          |          |
| (退職時特別昇給 無 )              |          |          | (退職時特別昇給 無 )                  |          |          |
| 1人当たり平均支給額 - 千円 26,813 千円 |          |          | 1人当たり平均支給額 1,732 千円 28,892 千円 |          |          |

### ウ 調整手当(17年4月1日現在)

| 支給実績(16年度決算)            |      | 9,644 千円  |               |
|-------------------------|------|-----------|---------------|
| 支給職員1人当たり平均支給年額(16年度決算) |      | 143,900 円 |               |
| 支給対象地域                  | 支給率  | 支給対象職員数   | 一般行政職の制度(支給率) |
| 東京都(特別区)                | 12 % | 0 人       | 12 %          |
| 川崎市・大阪市                 | 10 % | 0 人       | 10 %          |
| さいたま市                   | 6 %  | 0 人       | 6 %           |
| 静岡市・熱海市・伊東市             | 3 %  | 16 人      | 3 %           |
| その他の県内                  | 3 %  | 49 人      | 3 %           |

工 特殊勤務手当（17年4月1日現在）

| 支給実績（16年度決算）             |                           | 417 千円   |                    |
|--------------------------|---------------------------|--|--------------------|
| 支給職員 1人当たり平均支給年額（16年度決算） |                           | 9,700 円  |                    |
| 職員全体に占める手当支給職員の割合（16年度）  |                           | 53.0 %   |                    |
| 手当の種類（手当数）               |                           | 11   |                    |
| 手当の名称                    | 主な支給対象職員                  | 主な支給対象業務   | 左記職員に対する支給単価       |
| 高所作業手当                   | 右の業務に従事した職員               | 地上又は水面上10メートル以上の足場の不安定な箇所での監督、測量等の業務   | 日額310円～360円        |
| 深所作業手当                   | 右の業務に従事した職員               | 建造物の基礎工事その他これに類する工事において、地表下又は水面下4メートル以上の深所での監督、測量等の業務  | 日額310円             |
| 管路内作業手当                  | 右の業務に従事した職員               | 管路内又はトンネル内において、管の接合箇所の検査若しくは管内の監視又はトンネル内の監視の業務   | 日額450円             |
| 道路上作業手当                  | 右の業務に従事した職員               | 道路上において、車両の通行を遮断することなく行う工事の監督、検査又は測量の業務  | 日額310円             |
|                          |                           | 道路上において、導水管等の弁の操作、点検若しくは修繕の作業又はこれらの作業に伴う交通整理の業務  | 日額360円             |
| 特殊構造物内作業手当               | 右の業務に従事した職員               | 浄水場等において、各槽池等における漏水検査、汚泥堆積状況調査、除じん作業又は排泥作業及び各種機械の点検整備等の業務  | 日額310円             |
| 有毒ガス取扱手当                 | 右の業務に従事した職員               | 塩素滅菌器のガス吸入ノズルに付着する水あか、腐食金属片等の異物の除去作業又は塩素ポンペの取替作業の業務  | 日額310円             |
| 有害薬品取扱手当                 | 右の業務に従事した職員               | 特に危険性を有する薬品等を取り扱う業務  | 日額310円             |
| 検針作業手当                   | 右の業務に従事した職員               | 工場内に立入り、量水器の検針作業の業務  | 日額310円             |
| 用地交渉等手当                  | 分譲営業室、水道室又は企業局各事務所に勤務する職員 | 現地において地域振興整備事業に係る土地若しくは公共の用に供する土地の取得若しくは取得に伴う物件の移転の交渉又は公共事業の施行によつて生ずる損失の補償に係る交渉の業務                         | 日額700円～1,050円      |
| 施設管理等手当                  | 出先機関に勤務する職員               | 12月29日から翌年の1月3日までの期間内に工業用水道事業又は水道事業に係る維持管理等の業務   | 1回につき1,700円～9,900円 |
| 災害状況調査手当                 | 右の業務に従事した職員               | 市町村長が災害対策本部を設置した場合において、当該市町村の地域で災害対策本部が設置されている期間中に、重大な災害が発生した危険な箇所又は発生するおそれの著しい危険な箇所において行う災害状況の調査又は巡回監視の業務 | 日額450円             |

オ 時間外勤務手当

|                          |           |
|--------------------------|-----------|
| 支給実績（16年度決算）             | 17,242 千円 |
| 支給職員 1人当たり平均支給年額（16年度決算） | 261 千円    |
| 支給実績（15年度決算）             | 13,022 千円 |
| 支給職員 1人当たり平均支給年額（15年度決算） | 194 千円    |

（注）時間外勤務手当には、休日勤務手当を含む。

カ その他の手当（17年4月1日現在）

| 手当名        | 内容及び支給単価   | 一般行政職の制度との異同 | 一般行政職の制度と異なる内容 | 支給実績<br>(16年度決算) | 支給職員1人当たり<br>平均支給年額<br>(16年度決算) |
|------------|--|--------------|----------------|------------------|---------------------------------|
| 扶養手当       | 扶養親族のある職員に支給する。<br>配偶者 13,500円<br>配偶者以外の扶養親族のうち2人までそれぞれ6,000円<br>扶養親族でない配偶者がある場合そのうち1人6,500円<br>配偶者がいない場合そのうち1人11,000円<br>-その他の扶養親族 5,000円<br>満16歳に達する年度の初めから満22歳の年度末までの子1人につき5,000円加算   | 同じ           |                | 10,233 千円        | 255,800 円                       |
| 住居手当       | 借家・借間に居住する場合<br>支給対象者<br>自らが借受け月額12,000円を超える家賃・間代を支払っている職員<br>全額支給限度額13,000円<br>2分の1加算限度額17,000円<br>最高支給限度額30,000円<br>持家に居住し世帯主である場合<br>支給額4,500円<br>単身赴任中の留守宅の場合<br>支給対象者<br>単身赴任手当を受給している者で留守宅に配偶者が居住している者<br>借家・借間の場合<br>借家・借間に居住する場合の2分の1の額<br>持家の場合2,200円 | 同じ           |                | 5,820 千円         | 138,600 円                       |
| 通勤手当       | 通勤のために交通機関や自動車等を使用することを常例とする職員に支給する。<br>交通機関等利用者の1か月あたり最高支給限度額75,000円<br>交通用具使用者の場合算出方法<br>距離に応じた基準額 (2,000円～5,800円)+ 加算額 (3kmを超える1kmにつき175円～570円)   | 同じ           |                | 15,879 千円        | 248,100 円                       |
| 管理職手当      | 管理又は監督の地位にある職員のうち、企業職員の給与に関する規程で指定する職を占める職員に対し支給する。<br>月額：給料月額×16/100～25/100   | 同じ           |                | 8,916 千円         | 1,114,500 円                     |
| 休日勤務手当     | 休日等において正規の勤務時間中に勤務することを命ぜられた職員に支給する。<br>1時間あたりの支給額 勤務1時間あたりの給与額×135/100  | 同じ           |                | 276 千円           | 23,000 円                        |
| 初任給調整手当    | 医学、科学技術その他の専門的知識を必要とし、かつ、採用困難あるいは採用に特別の事情があると認められる職員に支給する。<br>月額：16,900円～307,900円  | 同じ           |                | - 千円             | - 円                             |
| 単身赴任手当     | 異動等にに伴い転居し配偶者と別居し単身で生活することを常況とする職員に支給する。<br>月額：月額23,000円+交通距離に応じ加算額  | 同じ           |                | 276 千円           | 276,000 円                       |
| 夜間勤務手当     | 定められた勤務時間（午後10時～翌日の午前5時）として深夜に勤務する職員に支給する。<br>1時間あたりの支給額 勤務1時間あたりの給与額×125/100  | 同じ           |                | - 千円             | - 円                             |
| 宿日直手当      | 宿日直勤務を命ぜられた職員に支給する。<br>1回あたり4,200円～20,000円   | 同じ           |                | - 千円             | - 円                             |
| 管理職員特別勤務手当 | 管理職手当の支給を受ける職員が臨時又は緊急の必要その他の公務の運営の必要により週休日又は休日に勤務した場合に支給する。<br>1回あたり3,000円～12,000円   | 同じ           |                | 12 千円            | 12,000 円                        |

### 定員適正化計画の数値目標及び進捗状況

#### ア 定員適正化目標（数・率）

| 計画期間      |            | 数値目標 |
|-----------|------------|------|
| 始期        | 終期         |      |
| 平成17年4月1日 | 平成22年3月31日 | 64   |

#### イ 平成22年4月1日現在における定員の数値目標

企業局が所管する工業用水道事業において、5年間で5人（平成17年4月の職員数69人の7.2%）を削減する。

#### ウ 定員適正化計画の年次別進捗状況（実績）の概要

（各年4月1日現在）

| 部門   | 区分  | 平成17年 | 平成18年 | 平成19年 | 平成20年 | 18年～22年 | （参考） |
|------|-----|-------|-------|-------|-------|---------|------|
|      |     | 計画前年  | 1年目   | 2年目   | 3年目   | 計       | 数値目標 |
| 一般行政 | 減員  |       |       |       |       |         |      |
|      | 増員  |       |       |       |       |         |      |
|      | 差引  |       |       |       |       |         |      |
|      | 職員数 | 69    |       |       |       |         | 64   |

（注）1 計画期間は、18年～22年の5年間である。

(2) 水道事業

職員給与費の状況

ア 決算

| 区分   | 総費用<br>A  | 純損益又は<br>実質収支 | 職員給与費<br>B | 総費用に占める<br>職員給与費比率<br>B / A | (参考)<br>15年度の総費用に占<br>める職員給与費比率 |
|------|-----------|---------------|------------|-----------------------------|---------------------------------|
|      | 千円        | 千円            | 千円         | %                           | %                               |
| 16年度 | 4,942,973 | 1,405,527     | 704,535    | 14.3                        | 12.5                            |

イ 予算

| 区分   | 職員数<br>A | 給与費     |        |         |         | 一人当たり給与費<br>B / A |
|------|----------|---------|--------|---------|---------|-------------------|
|      |          | 給料      | 職員手当   | 期末 勤勉手当 | 計<br>B  |                   |
|      | 人        | 千円      | 千円     | 千円      | 千円      | 千円                |
| 17年度 | 66       | 318,497 | 89,361 | 137,028 | 544,886 | 8,256             |

(注) 1 職員手当には退職手当を含まない。

(注) 2 給与費は当初予算に計上された額である。

ウ 特記事項

県の財政状況を考慮して、次のとおり給与の抑制措置を実施している。

(平成17年4月1日現在)

| 区分      | 一般職 (本庁課長級以上の職員) |
|---------|------------------|
| 抑制措置の内容 | 管理職手当の5%減額       |

職員の基本給、平均月収額及び平均年齢の状況 (17年4月1日現在)

| 区分   | 平均年齢   | 基本給       | 平均月収額     |
|------|--------|-----------|-----------|
| 静岡県  | 46.1 歳 | 418,074 円 | 630,285 円 |
| 団体平均 | 44.4 歳 | 402,153 円 | 657,641 円 |

(注) 1 「基本給」には、給料のほか調整手当及び扶養手当を含む。

(注) 2 「平均月収額」には、基本給のほかに期末 勤勉手当等を含む。

(注) 3 「団体平均」とは、都道府県平均である。

## 職員の手当の状況

### ア 期末手当・勤勉手当

| 水道事業                  |          | 静岡県 (企業局・がんセンター事業を除く) |          |
|-----------------------|----------|-----------------------|----------|
| 1人当たり平均支給額 (16年度)     |          | 1人当たり平均支給額 (16年度)     |          |
| 2,008 千円              |          | 1,930 千円              |          |
| (16年度支給割合)            |          | (16年度支給割合)            |          |
| 期末手当                  | 勤勉手当     | 期末手当                  | 勤勉手当     |
| 3.0 月分                | 1.4 月分   | 3.0 月分                | 1.4 月分   |
| (1.6) 月分              | (0.7) 月分 | (1.6) 月分              | (0.7) 月分 |
| (加算措置の状況)             |          | (加算措置の状況)             |          |
| 職制上の段階、職務の級等による加算措置 有 |          | 職制上の段階、職務の級等による加算措置 有 |          |

(注) ( )内は、再任用職員に係る支給割合である。

### イ 退職手当 (17年4月1日現在)

| 水道事業                      |          |          | 静岡県 (企業局・がんセンター事業を除く)         |          |          |
|---------------------------|----------|----------|-------------------------------|----------|----------|
| (支給率)                     | 自己都合     | 勤奨・定年    | (支給率)                         | 自己都合     | 勤奨・定年    |
| 勤続20年                     | 21.00 月分 | 27.30 月分 | 勤続20年                         | 21.00 月分 | 27.30 月分 |
| 勤続25年                     | 33.75 月分 | 42.12 月分 | 勤続25年                         | 33.75 月分 | 42.12 月分 |
| 勤続35年                     | 47.50 月分 | 59.28 月分 | 勤続35年                         | 47.50 月分 | 59.28 月分 |
| 最高限度額                     | 59.28 月分 | 59.28 月分 | 最高限度額                         | 59.28 月分 | 59.28 月分 |
| その他の加算措置                  |          |          | その他の加算措置                      |          |          |
| ・定年前早期退職者特例措置 (2%~20%加算)  |          |          | ・定年前早期退職者特例措置 (2%~20%加算)      |          |          |
| (退職時特別昇給 無 )              |          |          | (退職時特別昇給 無 )                  |          |          |
| 1人当たり平均支給額 - 千円 26,813 千円 |          |          | 1人当たり平均支給額 1,732 千円 28,892 千円 |          |          |

### ウ 調整手当 (17年4月1日現在)

| 支給実績 (16年度決算)             |      | 9,162 千円  |                |
|---------------------------|------|-----------|----------------|
| 支給職員 1人当たり平均支給年額 (16年度決算) |      | 150,200 円 |                |
| 支給対象地域                    | 支給率  | 支給対象職員数   | 一般行政職の制度 (支給率) |
| 東京都 (特別区)                 | 12 % | 0 人       | 12 %           |
| 川崎市・大阪市                   | 10 % | 0 人       | 10 %           |
| さいたま市                     | 6 %  | 0 人       | 6 %            |
| 静岡市・熱海市・伊東市               | 3 %  | 13 人      | 3 %            |
| その他の県内                    | 3 %  | 48 人      | 3 %            |

工 特殊勤務手当（17年4月1日現在）

| 支給実績（16年度決算）            | 395 千円                    |  |                    |
|-------------------------|---------------------------|--|--------------------|
| 支給職員1人当たり平均支給年額（16年度決算） | 9,200 円                   |  |                    |
| 職員全体に占める手当支給職員の割合（16年度） | 57.4 %                    |  |                    |
| 手当の種類（手当数）              | 11                        |  |                    |
| 手当の名称                   | 主な支給対象職員                  | 主な支給対象業務   | 左記職員に対する支給単価       |
| 高所作業手当                  | 右の業務に従事した職員               | 地上又は水面上10メートル以上の足場の不安定な箇所での監督、測量等の業務   | 日額310円～360円        |
| 深所作業手当                  | 右の業務に従事した職員               | 建造物の基礎工事その他これに類する工事において、地表下又は水面下4メートル以上の深所での監督、測量等の業務  | 日額310円             |
| 管路内作業手当                 | 右の業務に従事した職員               | 管路内又はトンネル内において、管の接合箇所の検査若しくは管内の監視又はトンネル内の監視の業務   | 日額450円             |
| 道路上作業手当                 | 右の業務に従事した職員               | 道路上において、車両の通行を遮断することなく行う工事の監督、検査又は測量の業務  | 日額310円             |
|                         |                           | 道路上において、導水管等の弁の操作、点検若しくは修繕の作業又はこれらの作業に伴う交通整理の業務  | 日額360円             |
| 特殊構造物内作業手当              | 右の業務に従事した職員               | 浄配水場等において、各槽池等における漏水検査、汚泥堆積状況調査、除じん作業又は排泥作業及び各種機械の点検整備等の業務   | 日額310円             |
| 有毒ガス取扱手当                | 右の業務に従事した職員               | 塩素滅菌器のガス吸入ノズルに付着する水あか、腐食金属片等の異物の除去作業又は塩素ポンペの取替作業の業務  | 日額310円             |
| 有害薬品取扱手当                | 右の業務に従事した職員               | 特に危険性を有する薬品等を取り扱う業務  | 日額310円             |
| 検針作業手当                  | 右の業務に従事した職員               | 工場内に立入り、量水器の検針作業の業務  | 日額310円             |
| 用地交渉等手当                 | 分譲営業室、水道室又は企業局各事務所に勤務する職員 | 現地において地域振興整備事業に係る土地若しくは公共の用に供する土地の取得若しくは取得に伴う物件の移転の交渉又は公共事業の施行により生ずる損失の補償に係る交渉の業務                          | 日額700円～1,050円      |
| 施設管理等手当                 | 出先機関に勤務する職員               | 12月29日から翌年の1月3日までの期間内に工業用水道事業又は水道事業に係る維持管理等の業務   | 1回につき1,700円～9,900円 |
| 災害状況調査手当                | 右の業務に従事した職員               | 市町村長が災害対策本部を設置した場合において、当該市町村の地域で災害対策本部が設置されている期間中に、重大な災害が発生した危険な箇所又は発生するおそれの著しい危険な箇所において行う災害状況の調査又は巡回監視の業務 | 日額450円             |

才 時間外勤務手当

|                         |           |
|-------------------------|-----------|
| 支給実績（16年度決算）            | 10,682 千円 |
| 支給職員1人当たり平均支給年額（16年度決算） | 175 千円    |
| 支給実績（15年度決算）            | 10,172 千円 |
| 支給職員1人当たり平均支給年額（15年度決算） | 172 千円    |

（注）時間外勤務手当には、休日勤務手当を含む。



カ その他の手当（17年4月1日現在）

| 手当名        | 内容及び支給単価   | 一般行政職の制度との異同 | 一般行政職の制度と異なる内容 | 支給実績<br>(16年度決算) | 支給職員1人当たり<br>平均支給年額<br>(16年度決算) |
|------------|--|--------------|----------------|------------------|---------------------------------|
| 扶養手当       | 扶養親族のある職員に支給する。<br>配偶者 13,500円<br>配偶者以外の扶養親族のうち2人までそれぞれ6,000円<br>扶養親族でない配偶者がある場合そのうち1人6,500円<br>配偶者がいない場合そのうち1人11,000円<br>-その他の扶養親族 5,000円<br>満16歳に達する年度の初めから満22歳の年度末までの子1人につき5,000円加算   | 同じ           |                | 11,433 千円        | 254,100 円                       |
| 住居手当       | 借家・借間に居住する場合<br>支給対象者<br>自らが借受け月額12,000円を超える家賃・間代を支払っている職員<br>全額支給限度額13,000円<br>2分の1加算限度額17,000円<br>最高支給限度額30,000円<br>持家に居住し世帯主である場合<br>支給額4,500円<br>単身赴任中の留守宅の場合<br>支給対象者<br>単身赴任手当を受給している者で留守宅に配偶者が居住している者<br>借家・借間の場合<br>借家・借間に居住する場合の2分の1の額<br>持家の場合2,200円 | 同じ           |                | 4,032 千円         | 89,600 円                        |
| 通勤手当       | 通勤のために交通機関や自動車等を使用することを常例とする職員に支給する。<br>交通機関等利用者の1か月あたり最高支給限度額75,000円<br>交通用具使用者の場合算出方法<br>距離に応じた基準額(2,000円～5,800円)+加算額(3kmを超える1kmにつき175円～570円)  | 同じ           |                | 15,536 千円        | 272,600 円                       |
| 管理職手当      | 管理又は監督の地位にある職員のうち、企業職員の給与に関する規程で指定する職を占める職員に対し支給する。<br>月額 給料月額×16/100～25/100   | 同じ           |                | 8,563 千円         | 1,070,400 円                     |
| 休日勤務手当     | 休日等において正規の勤務時間中に勤務することを命ぜられた職員に支給する。<br>1時間あたりの支給額 勤務1時間あたりの給与額×135/100  | 同じ           |                | 351 千円           | 21,900 円                        |
| 初任給調整手当    | 医学、科学技術その他の専門的知識を必要とし、かつ、採用困難あるいは採用に特別の事情があると認められる職員に支給する。<br>月額 16,900円～307,900円  | 同じ           |                | - 千円             | - 円                             |
| 単身赴任手当     | 異動等に伴い転居し配偶者と別居し単身で生活することを常況とする職員に支給する。<br>月額 月額23,000円+交通距離に応じ加算額   | 同じ           |                | - 千円             | - 円                             |
| 夜間勤務手当     | 定められた勤務時間(午後10時～翌日の午前5時)として深夜に勤務する職員に支給する。<br>1時間あたりの支給額 勤務1時間あたりの給与額×125/100  | 同じ           |                | - 千円             | - 円                             |
| 宿日直手当      | 宿日直勤務を命ぜられた職員に支給する。<br>1回あたり4,200円～20,000円   | 同じ           |                | - 千円             | - 円                             |
| 管理職員特別勤務手当 | 管理職手当の支給を受ける職員が臨時又は緊急の必要その他の公務の運営の必要により週休日又は休日に勤務した場合に支給する。<br>1回あたり3,000円～12,000円   | 同じ           |                | 8 千円             | 8,000 円                         |

### 定員適正化計画の数値目標及び進捗状況

#### ア 定員適正化目標（数・率）

| 計画期間      |            | 数値目標 |
|-----------|------------|------|
| 始期        | 終期         |      |
| 平成17年4月1日 | 平成22年3月31日 | 57   |

#### イ 平成22年4月1日現在における定員の数値目標

企業局が所管する水道事業において、5年間で9人（平成17年4月の職員数61人の13.6%）を削減する。

#### ウ 定員適正化計画の年次別進捗状況（実績）の概要

（各年4月1日現在）

| 部門   | 区分  | 平成17年 | 平成18年 | 平成19年 | 平成20年 | 18年～22年 | （参考）<br>数値目標 |
|------|-----|-------|-------|-------|-------|---------|--------------|
|      |     | 計画前年  | 1年目   | 2年目   | 3年目   | 計       |              |
| 一般行政 | 減員  |       |       |       |       |         | 57           |
|      | 増員  |       |       |       |       |         |              |
|      | 差引  |       |       |       |       |         |              |
|      | 職員数 | 66    |       |       |       |         |              |

（注）1 計画期間は、18年～22年の5年間である。

(3) 地域振興整備事業

職員給与費の状況

ア 決算

| 区分   | 総費用<br>A         | 純損益又は<br>実質収支    | 職員給与費<br>B    | 総費用に占める<br>職員給与費比率<br>B / A | (参考)<br>15年度の総費用に占<br>める職員給与費比率 |
|------|------------------|------------------|---------------|-----------------------------|---------------------------------|
| 16年度 | 千円<br>10,991,671 | 千円<br>-2,839,153 | 千円<br>191,948 | %<br>1.7                    | %<br>5.4                        |

イ 予算

| 区分   | 職員数<br>A | 給与費          |              |              |              | 一人当たり給与費<br>B / A |
|------|----------|--------------|--------------|--------------|--------------|-------------------|
|      |          | 給料           | 職員手当         | 期末・勤勉手当      | 計 B          |                   |
| 17年度 | 人<br>11  | 千円<br>53,363 | 千円<br>14,972 | 千円<br>22,959 | 千円<br>91,294 | 千円<br>8,299       |

(注) 1 職員手当には退職手当を含まない。

(注) 2 給与費は当初予算に計上された額である。

ウ 特記事項

県の財政状況を考慮して、次のとおり給与の抑制措置を実施している。

(平成17年4月1日現在)

| 区分      | 一般職 (本庁課長級以上の職員) |
|---------|------------------|
| 抑制措置の内容 | 管理職手当の5%減額       |

職員の基本給、平均月収額及び平均年齢の状況 (17年4月1日現在)

| 区分   | 平均年齢   | 基本給       | 平均月収額     |
|------|--------|-----------|-----------|
| 静岡県  | 42.3 歳 | 399,726 円 | 594,644 円 |
| 団体平均 | - 歳    | - 円       | - 円       |

(注) 1 「基本給」には、給料のほか調整手当及び扶養手当を含む。

(注) 2 「平均月収額」には、基本給のほかに期末・勤勉手当等を含む。

(注) 3 「団体平均」とは、都道府県平均である。

## 職員の手当の状況

### ア 期末手当・勤勉手当

| 地域振興整備事業  | 静岡県(企業局・がんセンター事業を除く)  |
|---|---|
| 1人当たり平均支給額(16年度)<br>2,026 千円                                    | 1人当たり平均支給額(16年度)<br>1,930 千円                                    |
| (16年度支給割合)<br>期末手当 3.0 月分<br>(1.6) 月分<br>勤勉手当 1.4 月分<br>0.7) 月分 | (16年度支給割合)<br>期末手当 3.0 月分<br>(1.6) 月分<br>勤勉手当 1.4 月分<br>0.7) 月分 |
| (加算措置の状況)<br>職制上の段階、職務の級等による加算措置 有                              | (加算措置の状況)<br>職制上の段階、職務の級等による加算措置 有                              |

(注) ( )内は、再任用職員に係る支給割合である。

### イ 退職手当(17年4月1日現在)

| 地域振興整備事業               |          |          | 静岡県(企業局・がんセンター事業を除く)   |          |           |
|------------------------|----------|----------|------------------------|----------|-----------|
| (支給率)                  | 自己都合     | 勤奨・定年    | (支給率)                  | 自己都合     | 勤奨・定年     |
| 勤続20年                  | 21.00 月分 | 27.30 月分 | 勤続20年                  | 21.00 月分 | 27.30 月分  |
| 勤続25年                  | 33.75 月分 | 42.12 月分 | 勤続25年                  | 33.75 月分 | 42.12 月分  |
| 勤続35年                  | 47.50 月分 | 59.28 月分 | 勤続35年                  | 47.50 月分 | 59.28 月分  |
| 最高限度額                  | 59.28 月分 | 59.28 月分 | 最高限度額                  | 59.28 月分 | 59.28 月分  |
| その他の加算措置               |          |          | その他の加算措置               |          |           |
| 定年前早期退職者特別措置(2%~20%加算) |          |          | 定年前早期退職者特別措置(2%~20%加算) |          |           |
| (退職時特別昇給 無 )           |          |          | (退職時特別昇給 無 )           |          |           |
| 1人当たり平均支給額             | - 千円     | - 千円     | 1人当たり平均支給額             | 1,732 千円 | 28,892 千円 |

### ウ 調整手当(17年4月1日現在)

| 支給実績(16年度決算)            |      | 3,720 千円  |               |
|-------------------------|------|-----------|---------------|
| 支給職員1人当たり平均支給年額(16年度決算) |      | 177,100 円 |               |
| 支給対象地域                  | 支給率  | 支給対象職員数   | 一般行政職の制度(支給率) |
| 東京都(特別区)                | 12 % | 0 人       | 12 %          |
| 川崎市・大阪市                 | 10 % | 0 人       | 10 %          |
| さいたま市                   | 6 %  | 0 人       | 6 %           |
| 静岡市・熱海市・伊東市             | 3 %  | 17 人      | 3 %           |
| その他の県内                  | 3 %  | 3 人       | 3 %           |

工 特殊勤務手当（17年4月1日現在）

| 支給実績（16年度決算）            | 193 千円                    |  |                    |
|-------------------------|---------------------------|--|--------------------|
| 支給職員1人当たり平均支給年額（16年度決算） | 48,300 円                  |  |                    |
| 職員全体に占める手当支給職員の割合（16年度） | 19.0 %                    |  |                    |
| 手当の種類（手当数）              | 11                        |  |                    |
| 手当の名称                   | 主な支給対象職員                  | 主な支給対象業務   | 左記職員に対する支給単価       |
| 高所作業手当                  | 右の業務に従事した職員               | 地上又は水面上10メートル以上の足場の不安定な箇所での監督、測量等の業務   | 日額310円～360円        |
| 深所作業手当                  | 右の業務に従事した職員               | 建造物の基礎工事その他これに類する工事において、地表下又は水面下4メートル以上の深所での監督、測量等の業務  | 日額310円             |
| 管路内作業手当                 | 右の業務に従事した職員               | 管路内又はトンネル内において、管の接合箇所の検査若しくは管内の監視又はトンネル内の監視の業務   | 日額450円             |
| 道路上作業手当                 | 右の業務に従事した職員               | 道路上において、車両の通行を遮断することなく行う工事の監督、検査又は測量の業務  | 日額310円             |
|                         |                           | 道路上において、導水管等の弁の操作、点検若しくは修繕の作業又はこれらの作業に伴う交通整理の業務  | 日額360円             |
| 特殊構造物内作業手当              | 右の業務に従事した職員               | 浄配水場等において、各槽池等における漏水検査、汚泥堆積状況調査、除じん作業又は排泥作業及び各種機械の点検整備等の業務   | 日額310円             |
| 有毒ガス取扱手当                | 右の業務に従事した職員               | 塩素滅菌器のガス吸入ノズルに付着する水あか、腐食金属片等の異物の除去作業又は塩素ポンへの取替作業の業務  | 日額310円             |
| 有害薬品取扱手当                | 右の業務に従事した職員               | 特に危険性を有する薬品等を取り扱う業務  | 日額310円             |
| 検針作業手当                  | 右の業務に従事した職員               | 工場内に立入り、量水器の検針作業の業務  | 日額310円             |
| 用地交渉等手当                 | 分譲営業室、水道室又は企業局各事務所に勤務する職員 | 現地において地域振興整備事業に係る土地若しくは公共の用に供する土地の取得若しくは取得に伴う物件の移転の交渉又は公共事業の施行により生ずる損失の補償に係る交渉の業務                          | 日額700円～1,050円      |
| 施設管理等手当                 | 出先機関に勤務する職員               | 12月29日から翌年の1月3日までの期間内に工業用水道事業又は水道事業に係る維持管理等の業務   | 1回につき1,700円～9,900円 |
| 災害状況調査手当                | 右の業務に従事した職員               | 市町村長が災害対策本部を設置した場合において、当該市町村の地域で災害対策本部が設置されている期間中に、重大な災害が発生した危険な箇所又は発生するおそれの著しい危険な箇所において行う災害状況の調査又は巡回監視の業務 | 日額450円             |

オ 時間外勤務手当

|                         |          |
|-------------------------|----------|
| 支給実績（16年度決算）            | 6,047 千円 |
| 支給職員1人当たり平均支給年額（16年度決算） | 288 千円   |
| 支給実績（15年度決算）            | 6,771 千円 |
| 支給職員1人当たり平均支給年額（15年度決算） | 322 千円   |

（注）時間外勤務手当には、休日勤務手当を含む。

カ その他の手当（17年4月1日現在）

| 手当名        | 内容及び支給単価   | 一般行政職の制度との異同 | 一般行政職の制度と異なる内容 | 支給実績<br>(16年度決算) | 支給職員1人当たり<br>平均支給年額<br>(16年度決算) |
|------------|--|--------------|----------------|------------------|---------------------------------|
| 扶養手当       | 扶養親族のある職員に支給する。<br>配偶者 13,500円<br>配偶者以外の扶養親族のうち2人までそれぞれ6,000円<br>扶養親族でない配偶者がある場合そのうち1人6,500円<br>配偶者がいない場合そのうち1人11,000円<br>-その他の扶養親族 5,000円<br>-満16歳に達する年度の初めから満22歳の年度末までの子1人につき5,000円加算  | 同じ           |                | 3,396 千円         | 242,600 円                       |
| 住居手当       | 借家・借間に居住する場合<br>支給対象者<br>自らが借受け月額12,000円を超える家賃・間代を支払っている職員<br>全額支給限度額13,000円<br>2分の1加算限度額17,000円<br>最高支給限度額30,000円<br>持家に居住し世帯主である場合<br>支給額4,500円<br>単身赴任中の留守宅の場合<br>支給対象者<br>単身赴任手当を受給している者で留守宅に配偶者が居住している者<br>借家・借間の場合<br>借家・借間に居住する場合の2分の1の額<br>持家の場合2,200円 | 同じ           |                | 1,924 千円         | 128,300 円                       |
| 通勤手当       | 通勤のために交通機関や自動車等を使用することを常例とする職員に支給する。<br>交通機関等利用者の1か月あたり最高支給限度額75,000円<br>交通用具使用者の場合算出方法<br>距離に応じた基準額(2,000円～5,800円)+加算額(8kmを超える1kmにつき175円～570円)  | 同じ           |                | 3,093 千円         | 162,800 円                       |
| 管理職手当      | 管理又は監督の地位にある職員のうち、企業職員の給与に関する規程で指定する職を占める職員に対し支給する。<br>月額 給料月額×16/100～25/100   | 同じ           |                | 2,563 千円         | 1,281,500 円                     |
| 休日勤務手当     | 休日等において正規の勤務時間中に勤務することを命ぜられた職員に支給する。<br>1時間あたりの支給額 勤務1時間あたりの給与額×135/100  | 同じ           |                | 81 千円            | 27,000 円                        |
| 初任給調整手当    | 医学、科学技術その他の専門的知識を必要とし、かつ、採用困難あるいは採用に特別の事情があると認められる職員に支給する。<br>月額 16,900円～307,900円  | 同じ           |                | - 千円             | - 円                             |
| 単身赴任手当     | 異動等に伴い転居し配偶者と別居し単身で生活することを常況とする職員に支給する。<br>月額 月額23,000円+交通距離に応じ加算額   | 同じ           |                | 348 千円           | 348,000 円                       |
| 夜間勤務手当     | 定められた勤務時間(午後10時～翌日の午前5時)として深夜に勤務する職員に支給する。<br>1時間あたりの支給額 勤務1時間あたりの給与額×125/100  | 同じ           |                | - 千円             | - 円                             |
| 宿日直手当      | 宿日直勤務を命ぜられた職員に支給する。<br>1回あたり4,200円～20,000円   | 同じ           |                | - 千円             | - 円                             |
| 管理職員特別勤務手当 | 管理職手当の支給を受ける職員が臨時又は緊急の必要その他の公務の運営の必要により週休日又は休日に勤務した場合に支給する。<br>1回あたり3,000円～12,000円   | 同じ           |                | 100 千円           | 50,000 円                        |

**定員適正化計画の数値目標及び進捗状況**

ア 定員適正化目標（数・率）

| 計画期間      |            | 数値目標 |
|-----------|------------|------|
| 始期        | 終期         |      |
| 平成17年4月1日 | 平成22年3月31日 | 5    |

イ 平成22年4月1日現在における定員の数値目標

企業局が所管する地域振興整備事業において、5年間で6人（平成17年4月の職員数11人の54.5%）を削減する。

ウ 定員適正化計画の年次別進捗状況（実績）の概要

（各年4月1日現在）

| 部門   | 区分  | 平成17年 | 平成18年 | 平成19年 | 平成20年 | 18年～22年 | （参考）<br>数値目標 |
|------|-----|-------|-------|-------|-------|---------|--------------|
|      |     | 計画前年  | 1年目   | 2年目   | 3年目   | 計       |              |
| 一般行政 | 減員  |       |       |       |       |         | 5            |
|      | 増員  |       |       |       |       |         |              |
|      | 差引  |       |       |       |       |         |              |
|      | 職員数 | 11    |       |       |       |         |              |

（注）1 計画期間は、18年～22年の5年間である。

(4) がんセンター事業

職員給与費の状況

ア 決算

| 区分   | 総費用<br>A   | 純損益又は<br>実質収支 | 職員給与費<br>B | 総費用に占める<br>職員給与費比率<br>B/A | (参考)<br>15年度の総費用に占<br>める職員給与費比率 |
|------|------------|---------------|------------|---------------------------|---------------------------------|
|      | 千円         | 千円            | 千円         | %                         | %                               |
| 16年度 | 19,068,325 | -1,518,680    | 5,639,647  | 29.6                      | 33.8                            |

イ 予算

| 区分   | 職員数<br>A | 給与費       |           |           |           | 一人当たり給与費<br>B/A |
|------|----------|-----------|-----------|-----------|-----------|-----------------|
|      |          | 給料        | 職員手当      | 期末・勤勉手当   | 計<br>B    |                 |
|      | 人        | 千円        | 千円        | 千円        | 千円        | 千円              |
| 17年度 | 760      | 2,880,048 | 1,832,639 | 1,134,932 | 5,847,619 | 7,694           |

(注) 1 職員手当には退職手当を含まない。  
(注) 2 給与費は当初予算に計上された額である。

ウ 特記事項

県の財政状況を考慮して、次のとおり給与の抑制措置を実施している。  
(平成17年4月1日現在)

| 区分      | 一般職(本庁課長級以上の職員) |
|---------|-----------------|
| 抑制措置の内容 | 管理職手当の5%減額      |

職員の基本給、平均月収額及び平均年齢の状況(17年4月1日現在)

ア 医師

| 区分       | 平均年齢   | 基本給       | 平均月収額       |
|----------|--------|-----------|-------------|
| がんセンター事業 | 40.8 歳 | 549,690 円 | 1,275,353 円 |
| 団体平均     | 42.3 歳 | 545,366 円 | 1,227,055 円 |

イ 看護師

| 区分       | 平均年齢   | 基本給       | 平均月収額     |
|----------|--------|-----------|-----------|
| がんセンター事業 | 31.3 歳 | 284,812 円 | 461,589 円 |
| 団体平均     | 37.0 歳 | 324,981 円 | 526,449 円 |

ウ 事務職員

| 区分       | 平均年齢   | 基本給       | 平均月収額     |
|----------|--------|-----------|-----------|
| がんセンター事業 | 39.2 歳 | 364,538 円 | 637,800 円 |
| 団体平均     | 43.1 歳 | 383,016 円 | 616,941 円 |

(注) 1 「基本給」には、給料のほか調整手当及び扶養手当を含む。  
(注) 2 「平均月収額」には、基本給のほかに期末・勤勉手当等を含む。  
(注) 3 「団体平均」とは、都道府県平均である。



## 職員の手当の状況

### ア 期末手当・勤勉手当

| がんセンター事業              |          | 静岡県(企業局・がんセンター事業を除く)  |          |
|-----------------------|----------|-----------------------|----------|
| 1人当たり平均支給額(16年度)      |          | 1人当たり平均支給額(16年度)      |          |
| 1,452 千円              |          | 1,930 千円              |          |
| (16年度支給割合)            |          | (16年度支給割合)            |          |
| 期末手当                  | 勤勉手当     | 期末手当                  | 勤勉手当     |
| 3.0 月分                | 1.4 月分   | 3.0 月分                | 1.4 月分   |
| (1.6) 月分              | (0.7) 月分 | (1.6) 月分              | (0.7) 月分 |
| (加算措置の状況)             |          | (加算措置の状況)             |          |
| 職制上の段階、職務の級等による加算措置 有 |          | 職制上の段階、職務の級等による加算措置 有 |          |

(注) ( )内は、再任用職員に係る支給割合である。

### イ 退職手当(17年4月1日現在)

| がんセンター事業                |          |          | 静岡県(企業局・がんセンター事業を除く)    |          |           |
|-------------------------|----------|----------|-------------------------|----------|-----------|
| (支給率)                   | 自己都合     | 勤奨・定年    | (支給率)                   | 自己都合     | 勤奨・定年     |
| 勤続20年                   | 21.00 月分 | 27.30 月分 | 勤続20年                   | 21.00 月分 | 27.30 月分  |
| 勤続25年                   | 33.75 月分 | 42.12 月分 | 勤続25年                   | 33.75 月分 | 42.12 月分  |
| 勤続35年                   | 47.50 月分 | 59.28 月分 | 勤続35年                   | 47.50 月分 | 59.28 月分  |
| 最高限度額                   | 59.28 月分 | 59.28 月分 | 最高限度額                   | 59.28 月分 | 59.28 月分  |
| その他の加算措置                |          |          | その他の加算措置                |          |           |
| ・定年前早期退職者特例措置(2%~20%加算) |          |          | ・定年前早期退職者特例措置(2%~20%加算) |          |           |
| (退職時特別昇給                | 無        | )        | (退職時特別昇給                | 無        | )         |
| 1人当たり平均支給額              | 969 千円   | - 千円     | 1人当たり平均支給額              | 1,732 千円 | 28,892 千円 |

### ウ 調整手当(17年4月1日現在)

| 支給実績(16年度決算)            |        | 116,544 千円 |               |
|-------------------------|--------|------------|---------------|
| 支給職員1人当たり平均支給年額(16年度決算) |        | 174,700 円  |               |
| 支給対象地域                  | 支給率    | 支給対象職員数    | 一般行政職の制度(支給率) |
| 東京都(特別区)                | 12 %   | 0 人        | 12 %          |
| 川崎市・大阪市                 | 10 %   | 0 人        | 10 %          |
| さいたま市                   | 6 %    | 0 人        | 6 %           |
| 静岡市・熱海市・伊東市             | 3 %    | 0 人        | 3 %           |
| その他の県内                  | 3 %    | 548 人      | 3 %           |
| 異動保障                    | 5~12 % | 1 人        | 5~12 %        |
| 医師                      | 10 %   | 103 人      | 10 %          |

工 特殊勤務手当（17年4月1日現在）

| 支給実績（16年度決算）             |   | 181,277 千円   |                    |
|--------------------------|---|--|--------------------|
| 支給職員 1人当たり平均支給年額（16年度決算） |   | 283,700 円  |                    |
| 職員全体に占める手当支給職員の割合（16年度）  |   | 87.9 %   |                    |
| 手当の種類（手当数）               |   | 6  |                    |
| 手当の名称                    | 主な支給対象職員                                | 主な支給対象業務   | 左記職員に対する支給単価       |
| 医務手当                     | 医師、歯科医師又は診療放射線技師である職員                   | 診療、検診その他保健指導の業務  | 月額1,000円～51,000円   |
| 病院勤務手当                   | 右の業務に従事した職員(がんセンター医療職給料(3)の適用を受ける職員を除く) | 患者に接する業務   | 月額6,000円～17,400円   |
| 放射線作業手当                  | 右の業務に従事した職員                             | エックス線の照射及び撮影、有害放射線の照射及び測定又は放射性同位元素を使用する業務              | 日額360円             |
| 有害薬品等取扱手当                | 右の業務に従事した職員                             | 身体に有害なガスの発生を伴う業務、特に危険性を有する薬品等を取り扱う業務又は病理細菌を取り扱う業務      | 日額310円又は月額6,700円   |
| 夜間看護等手当                  | 看護師又は准看護師                               | 正規の勤務時間による勤務の一部又は全部が深夜(午後10時後翌日の午前5時前の間)において行われる看護等の業務 | 1回につき2,040円～3,400円 |
|                          | がんセンター医療職給料表の適用を受ける職員のうち管理者の定める職員       | 正規の勤務時間以外の時間において、勤務の時間帯その他に関し管理者が定める特別の事情の下での救急医療等の業務  | 1回につき1,280円        |
|                          | 右の業務に従事した職員                             | 12月29日から翌年の1月3日までの期間内における看護等の業務                        | 1回につき1,700円～9,900円 |
| 死体解剖補助業務手当               | 右の業務に従事した職員(医師及び歯科医師を除く)                | 死体解剖の補助業務  | 1体につき1,400円        |

オ 時間外勤務手当

|                          |            |
|--------------------------|------------|
| 支給実績（16年度決算）             | 493,704 千円 |
| 支給職員 1人当たり平均支給年額（16年度決算） | 809 千円     |
| 支給実績（15年度決算）             | 501,535 千円 |
| 支給職員 1人当たり平均支給年額（15年度決算） | 833 千円     |

（注）時間外勤務手当には、休日勤務手当を含む。

カ その他の手当（17年4月1日現在）

| 手当名        | 内容及び支給単価   | 一般行政職の制度との異同 | 一般行政職の制度と異なる内容 | 支給実績<br>(16年度決算) | 支給職員1人当たり<br>平均支給年額<br>(16年度決算) |
|------------|--|--------------|----------------|------------------|---------------------------------|
| 扶養手当       | 扶養親族のある職員に支給する。<br>配偶者 13,500円<br>配偶者以外の扶養親族のうち2人までそれぞれ6,000円<br>扶養親族でない配偶者がある場合そのうち1人6,500円<br>配偶者がいない場合そのうち1人11,000円<br>-その他の扶養親族 5,000円<br>満16歳に達する年度の初めから満22歳の年度末までの子1人につき5,000円加算   | 同じ           |                | 38,538 千円        | 228,000 円                       |
| 住居手当       | 借家・借間に居住する場合<br>支給対象者<br>自らが借受け月額12,000円を超える家賃・間代を支払っている職員<br>全額支給限度額13,000円<br>2分の1加算限度額17,000円<br>最高支給限度額30,000円<br>持家に居住し世帯主である場合<br>支給額4,500円<br>単身赴任中の留守宅の場合<br>支給対象者<br>単身赴任手当を受給している者で留守宅に配偶者が居住している者<br>借家・借間の場合<br>借家・借間に居住する場合の2分の1の額<br>持家の場合2,200円 | 同じ           |                | 104,955 千円       | 284,400 円                       |
| 通勤手当       | 通勤のために交通機関や自動車等を使用することを常例とする職員に支給する。<br>交通機関等利用者の1か月あたり最高支給限度額75,000円<br>交通用具使用者の場合算出方法<br>距離に応じた基準額(2,000円～5,800円)+加算額(3kmを超える1kmにつき175円～570円)  | 同じ           |                | 71,763 千円        | 120,600 円                       |
| 管理職手当      | 管理又は監督の地位にある職員のうち、静岡がんセンター事業職員の給与に関する規程で指定する職を占める職員に支給する。<br>月額：給料月額×6/100～25/100  | 同じ           |                | 24,227 千円        | 1,275,100 円                     |
| 休日勤務手当     | 休日等において正規の勤務時間中に勤務することを命ぜられた職員に支給する。<br>1時間あたりの支給額：勤務1時間あたりの給与額×135/100  | 同じ           |                | 40,160 千円        | 85,800 円                        |
| 初任給調整手当    | 医学、科学技術その他の専門的知識を必要とし、かつ、採用困難あるいは採用に特別の事情があると認められる職員に支給する。<br>月額：16,900円～307,900円  | 同じ           |                | 250,320 千円       | 2,339,400 円                     |
| 単身赴任手当     | 異動等に伴い転居し配偶者と別居し単身で生活することを常況とする職員に支給する。<br>月額：月額23,000円+交通距離に応じ加算額   | 同じ           |                | 3,820 千円         | 318,300 円                       |
| 夜間勤務手当     | 定められた勤務時間(午後10時～翌日の午前5時)として深夜に勤務する職員に支給する。<br>1時間あたりの支給額：勤務1時間あたりの給与額×125/100  | 同じ           |                | 44,947 千円        | 124,200 円                       |
| 宿日直手当      | 宿日直勤務を命ぜられた職員に支給する。<br>1回あたり4,200円～20,000円   | 同じ           |                | 34,138 千円        | 260,600 円                       |
| 管理職員特別勤務手当 | 管理職手当の支給を受ける職員が臨時又は緊急の必要その他の公務の運営の必要により週休日又は休日に勤務した場合に支給する。<br>1回あたり3,000円～12,000円   | 同じ           |                | - 千円             | - 円                             |

### 定員適正化計画の数値目標及び進捗状況

#### ア 定員適正化目標（数・率）

| 計画期間      |            | 数値目標   |
|-----------|------------|--|
| 始期        | 終期         |  |
| 平成17年4月1日 | 平成22年3月31日 | 平成22年度職員数49人<br>行政需要の動向を見極めながら、常に見直しを行い、適正な管理を行う<br>数値目標については、仮に地方独立行政法人に移行した場合について試算した。 |

#### イ 平成22年4月1日現在における定員の数値目標

上記のとおり

#### ウ 定員適正化計画の年次別進捗状況（実績）の概要

（各年4月1日現在）

| 部門   | 区分  | 平成17年 | 平成18年 | 平成19年 | 平成20年 | 18年～22年 | （参考）<br>数値目標 |
|------|-----|-------|-------|-------|-------|---------|--------------|
|      |     | 計画前年  | 1年目   | 2年目   | 3年目   | 計       |              |
| 一般行政 | 減員  |       |       |       |       |         |              |
|      | 増員  |       |       |       |       |         |              |
|      | 差引  |       |       |       |       | (%)     |              |
|      | 職員数 | 652   |       |       |       |         |              |

（注）1 計画期間は、18年～22年の5年間である。

2 (%)内の数値は、数値目標に対する進捗率を示す。